



**BANCO CENTRAL DE RESERVA DEL PERÚ**

# **Moquegua: Síntesis de Actividad Económica - Febrero 2013 -**

**Departamento de Estudios Económicos  
Sucursal Arequipa**

*Abril de 2013*



La actividad económica tuvo un crecimiento de 4,2 por ciento durante los dos primeros meses del año, por la variación positiva de los sectores Electricidad y Agua (80,8 por ciento), Agropecuario (17,3 por ciento), minería 3,9 por ciento) y los servicios gubernamentales (15,3 por ciento) y financieros (4,6 por ciento).

## Indicador de Actividad Económica Regional 1/ 2/ (Variación porcentual respecto a similar período año anterior)

	PONDERACION 3/	2013 ENERO - FEBRERO
<b>Agropecuario</b>	<b>4,9</b>	<b>17,3</b>
Agrícola	78	18,9
Pecuario	22	7,6
<b>Pesca</b>	<b>2,5</b>	<b>-77,5</b>
<b>Minería</b>	<b>23,4</b>	<b>3,9</b>
<b>Manufactura</b>	<b>24,4</b>	<b>-9,4</b>
<b>Electricidad y Agua</b>	<b>7,3</b>	<b>80,8</b>
<b>Servicios Gubernamentales</b>	<b>4,8</b>	<b>15,3</b>
<b>Servicios Financieros</b>	<b>1,8</b>	<b>4,6</b>
<b>TOTAL</b>	<b>69,1</b>	<b>4,2</b>

1/ Es un indicador parcial de la Actividad Económica Regional que no incluye los sectores comercio y servicios diversos, que de acuerdo a la estructura del PBI del departamento de Moquegua publicada por el INEI, representan el 69,1 por ciento del año 2007.

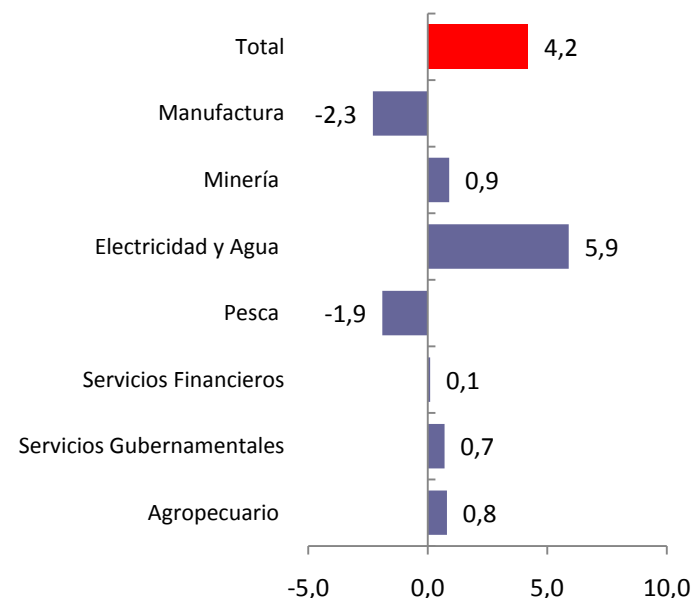
2/ Cuadro actualizado con información al 23 de abril del 2013.

3/ Considera la estructura productiva de la Región para el año 2007 según cifras del INEI. En el caso de los servicios financieros se considera como ponderación el promedio nacional para dicho año (1,8 por ciento).

Fuente: Ministerio de Agricultura, Ministerio de la Producción, Ministerio de Energía y Minas, Empresas Industriales, Organismo Supervisor de la Inversión en Energía y Minería, Servicio de Agua y Alcantarillado de Moquegua e Ilo S.A., Ministerio de Comercio Exterior y Turismo, Superintendencia Nacional de Administración Tributaria.

Elaboración: BCRP Sucursal Arequipa.- Dpto. de Estudios Económicos.

## Contribución al crecimiento Ene.-Feb. 2012/2013 del Indicador de Actividad Económica, según sector (En puntos porcentuales)



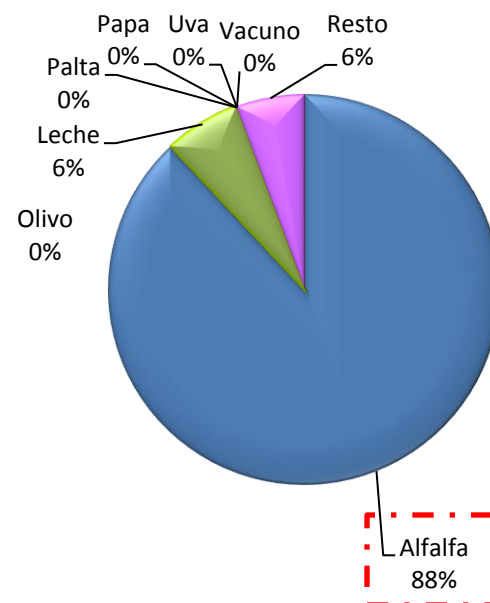


El valor bruto de producción agropecuaria aumentó en 17,3 por ciento en el acumulado a febrero; por el subsector pecuario (7,6 por ciento) y agrícola (18,9 por ciento) especialmente por la mayor producción de haba grano verde (300,0 por ciento), trigo (233,3 por ciento), manzano (198,3 por ciento), entre otros.

### Producción de principales productos agrícolas (En toneladas)

	FEBRERO			ENERO - FEBRERO		
	2012	2013	Var.%	2012	2013	Var.%
<b>Sub sector agrícola</b>			<b>19,6</b>			<b>18,9</b>
Alfalfa	48 213	58 995	22,4	93 090	113 085	21,5
Cebolla	432	30	-93,1	684	100	-85,4
Haba grano verde	14	70	400,0	27	108	300,0
Maíz Amiláceo	11	3	-72,7	13	10	-23,1
Manzano	9	128	1 322,2	60	179	198,3
Palto	162	262	61,7	2 356	360	52,5
Papa	658	761	15,7	1 045	1 164	11,4
Trigo	2	5	150,0	3	10	233,3
Vid	564	633	12,2	564	692	22,7
<b>Sub-sector Pecuario</b>			<b>9,5</b>			<b>7,6</b>
Carne de vacuno	96	100	4,2	202	208	3,0
Leche fresca	1 200	1 308	9,0	2 446	2 627	7,4
<b>SECTOR AGROPECUARIO</b>			<b>18,4</b>			<b>17,3</b>

### Participación de principales productos Agropecuarios (Enero – Febrero 2013)



1/ Var. En términos reales, a precios de 1994  
Fuente: Ministerio de Agricultura  
Elaboración: BCRP Sucursal Arequipa-Dpto. de Estudios Económicos.



En la campaña agrícola de siembras 2012/2013 correspondiente a febrero se instalaron 271 hectáreas, superior en 11,1 por ciento al mismo período de la campaña anterior, debido al aumento de siembra de alfalfa (381,8 por ciento) y vid (160,0 por ciento) .

**Campaña agrícola - Superficie sembrada  
(Hectáreas)**

CULTIVOS	FEBRERO			CAMPAÑA AGRÍCOLA 1/	
	2012	2013	Var. %	2011/2012	2012/2013
Alfalfa	11	53	381,8	143	183
Cebolla	5	6	20,0	38	90
Haba grano verde	4	7	75,0	74	47
Maíz Amiláceo	4	2	-50,0	51	29
Palto	43	4	-90,7	114	32
Papa	38	61	60,5	552	554
Trigo	18	20	11,1	76	99
Vid	5	13	160,0	27	57
Otros	116	105	-9,5	959	854
<b>TOTAL</b>	<b>244</b>	<b>271</b>	<b>11,1</b>	<b>2 034</b>	<b>1 945</b>

**Disponibilidad De Agua En Reservorios 1/  
(millones de m3)**

	FEBRERO		Var. %
	2012	2013	
<b>Pasto Grande</b>			
. Presa Pasto Grande	207,5	200	-3,6

1/ al último día del mes

Fuente: Ministerio de Agricultura.

Elaboración: BCRP Sucursal Arequipa - Dpto. de. Estudios Económicos.

1/ Agosto - Febrero

Fuente: Ministerio de Agricultura.

Elaboración: BCRP Sucursal Arequipa - Dpto. de. Estudios Económicos.



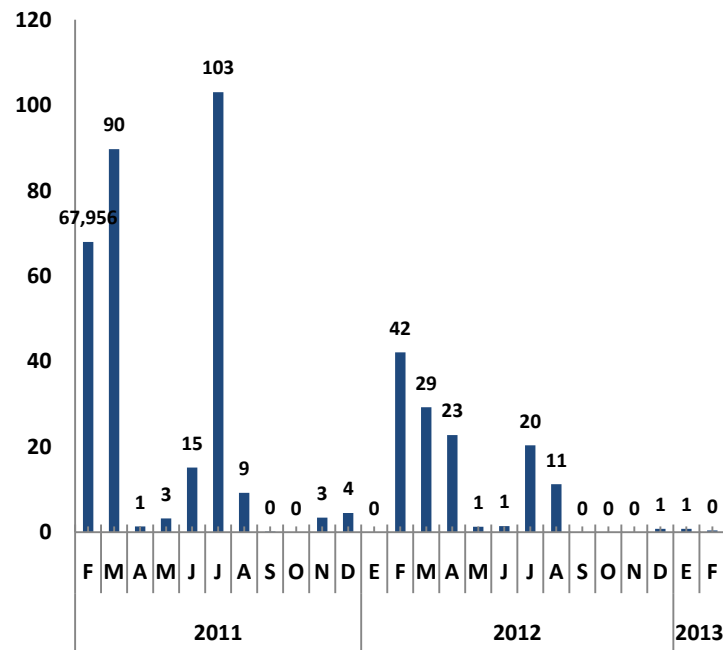
La producción pesquera registró una contracción de 89,5 por ciento a febrero, al disminuir principalmente el desembarque para consumo humano Indirecto (-97,1 por ciento) , en cambio el correspondiente a consumo humano directo aumento (9,9 por ciento).

**Producción pesquera Marítima**  
(En toneladas métricas)

	FEBRERO			ENERO - FEBRERO		
	2012	2013	Var.%	2012	2013	Var.%
<b>Consumo Humano Directo</b>	<b>1 336</b>	<b>1 168</b>	<b>-12,6</b>	<b>3 217</b>	<b>3 535</b>	<b>9,9</b>
Fresco	909	951	4,6	2 028	2 568	26,6
Conservas	0	0	0	0	0	0
Congelado	427	217	-49,2	1 189	967	-18,7
Seco	0	0	0	0	0	0
<b>Consumo Humano Indirecto</b>	<b>42 092</b>	<b>420</b>	<b>-99</b>	<b>42 092</b>	<b>1 201</b>	<b>-97,1</b>
<b>TOTAL</b>	<b>43 428</b>	<b>1 588</b>	<b>-96,3</b>	<b>45 309</b>	<b>4 736</b>	<b>-89,5</b>

Fuente: Ministerio de la Producción.  
Elaboración: BCRP Sucursal Arequipa- Dpto. de Estudios Económicos.

**Desembarque de anchoveta para consumo industrial**  
(En miles de toneladas)





El valor minero en el acumulado a febrero se expandió en 3,9 por ciento, incidiendo la mayor producción de cobre (5,3 por ciento).

Producción Minera Metálica

	FEBRERO			ENERO - FEBRERO		
	2012	2013	Var.%	2012	2013	Var.%
<b>Minería Metálica</b>						
Cobre (T:M:F)	12 165	12 578	3,4	25 015	26 351	5,3
Oro (Kg.F.)	495	490	-1	895	890	-0,6
Plata (Kg.F.)	8 281	8 977	8,4	16 979	16 744	-1,4
Molibdeno (T.M.F.)	214	194	-9,3	442	455	2,9
<b>TOTAL1/</b>			<b>2,3</b>			<b>3,9</b>

1/ Var. En términos reales, a precios de 1994

Fuente: Ministerio de Energía y Minas.

Elaboración: BCRP Sucursal Arequipa - Dpto. de Estudios Económicos.



La producción manufacturera registró una disminución de 9,4 por ciento en los dos primeros meses del año al caer la producción de Harina y aceite de pescado (-94,2 por ciento) y de minerales (8,7 por ciento).

**Indicador de Producción manufacturera 1/**

(Índice de volumen físico: 1994=100)

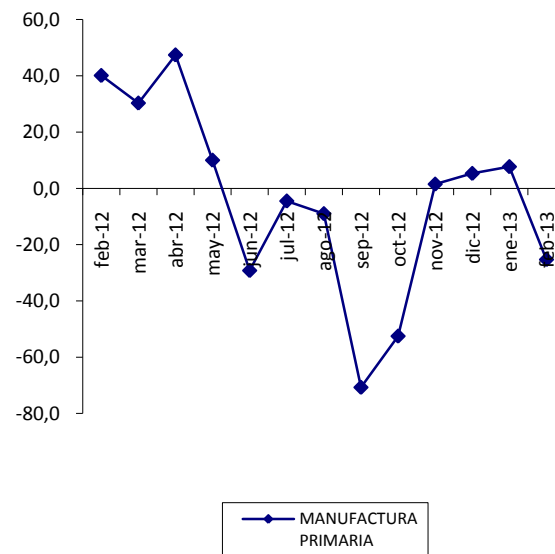
	FEBRERO			ENERO - FEBRERO		
	2012	2013	Var.%	2012	2013	Var.%
<b>MANUFACTURA PRIMARIA</b>						
Conservas y congelado de pescado	21,4	9,7	-54,8	26,3	21	-20,2
Harina y aceite de pescado	61,8	1,2	-98,1	30,9	1,8	-94,2
Productos mineros	234,5	177,9	-24,1	228	208,2	-8,7
- Cobre blíster	516,5	339,9	-34,2	486,9	395,8	-18,7
- Cátodos de cobre	135,1	123,2	-8,8	137,3	144,5	5,2
- Oro refinado	137,1	130,3	-5	144	116,6	-19
- Plata refinada	99,1	49,5	-50	92,5	71,6	-22,6
<b>TOTAL</b>	<b>221,3</b>	<b>165,4</b>	<b>-25,3</b>	<b>214,1</b>	<b>194</b>	<b>-9,4</b>

Fuente: Ministerios de Producción y de Energía y Minas.

Elaboración: BCRP Sucursal Arequipa- Dpto. de Estudios Económicos.

**Variación de Manufactura Primaria  
Febrero 2012/2013**

(En puntos porcentuales)





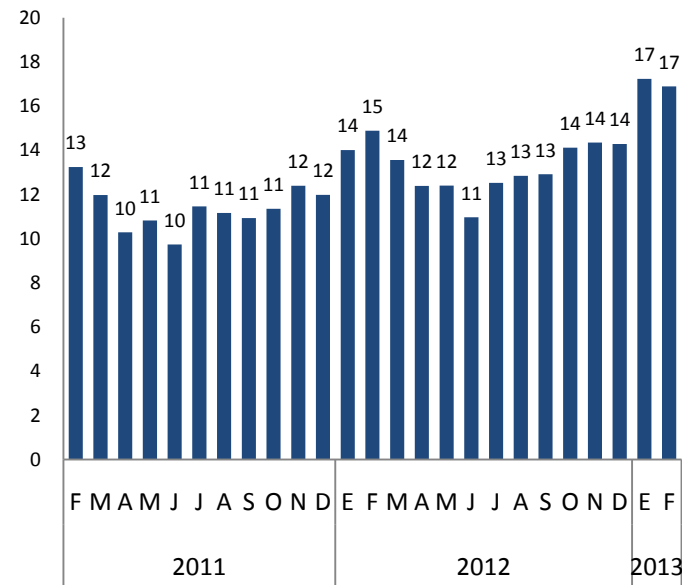
El número de turistas aumentó en 18,1 por ciento durante los primeros dos meses del año respecto al período comparativo, debido a la mayor afluencia del turismo nacional.

Indicadores de turismo

	FEBRERO			ENERO - FEBRERO		
	2012	2013	Var.%	2012	2013	Var.%
<b>Total Arribos</b>	<b>14 890</b>	<b>16 895</b>	<b>13,5</b>	<b>28 902</b>	<b>34 127</b>	<b>18,1</b>
- Nacionales	13 591	15 569	14,6	25 924	31 563	21,8
- Extranjeros	1 299	1 326	2,1	2 978	2 564	-13,9
<b>Prom. Permanencia (días)</b>						
- Nacionales	1,5	1,4		1,4	1,5	
- Extranjeros	1,6	1,7		1,5	1,8	

Fuente: Ministerio de Comercio Exterior y Turismo.  
Elaboración: BCRP Sucursal Arequipa - Dpto. de Estudios Económicos

Total de arribos (en miles)  
Febrero 2011-2013







Los depósitos en el sistema financiero se incrementaron en 13,6 por ciento. Las empresas que registraron mayor captación de recursos fueron el Banco de Crédito (36,5 por ciento), Banco de la Nación (23,6 por ciento), Caja Arequipa (11,8 por ciento) y Scotiabank (8,5 por ciento).

## Depósitos del Sistema Financiero

(Saldos en miles de nuevos soles)

	FEBRERO		Var. % 1/
	2012	2013	
Banco de la Nación	174 887	173 705	-3,1
Empresas Bancarias	348 318	438 364	22,8
Instituciones de Microfinanzas	108 572	123 327	10,9
- Cajas Municipales	99 393	115 701	13,6
- Cajas Rurales	3 912	3 907	-2,5
- Financieras	5 267	3 719	-31,1
<b>TOTAL</b>	<b>631777</b>	<b>735 396</b>	<b>13,6</b>
Vista	219 087	209 404	-6,7
Plazo	191 350	198 937	1,5
Ahorros	221 340	327 055	44,2
M/N	484 930	600 018	20,8
M/E	146 847	135 378	-10

1/ Variación en términos reales.

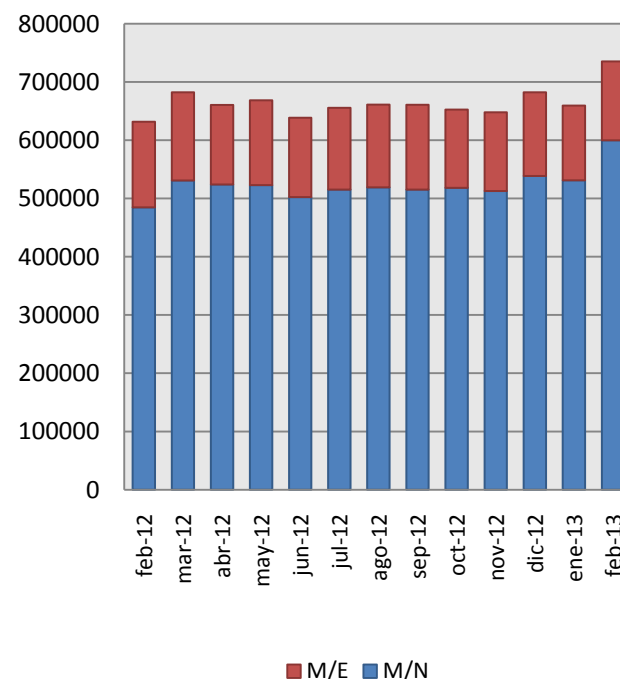
Fuente: Superintendencia de Banca, Seguros y AFP.

Elaboración: BCRP Sucursal Arequipa- Dpto. de Estudios Económicos.

## Depósitos del Sistema Financiero

(Saldos en miles de nuevos soles)

Febrero 2012/2013





Las colocaciones de créditos en el sistema financiero mostraron un incremento de 2,7 por ciento. Las instituciones que registraron los mayores saldos de colocaciones fueron el Banco de Crédito (29,2 por ciento), la Caja Arequipa (23,6 por ciento) y Caja Municipal de Tacna (8,8 por ciento).

## Crédito del Sistema Financiero

(Saldos en miles de nuevos soles)

	FEBRERO		Var. % 1/
	2012	2013	
Banco de la Nación	22 581	24 363	5,3
Empresas Bancarias	328 935	309 236	-8,2
Instituciones de Microfinanzas	202 415	248 987	20,1
- Cajas Municipales	160 102	192 510	17,4
- Edpymes	5 620	5 318	-7,6
- Cajas Rurales	21 441	21 366	-2,7
- Financieras	15 252	29 793	90,7
<b>TOTAL</b>	<b>553 931</b>	<b>582 586</b>	<b>2,7</b>
M/N	383 864	478 442	21,7
M/E	170 067	104 144	-40,2

1/ Variación en términos reales.

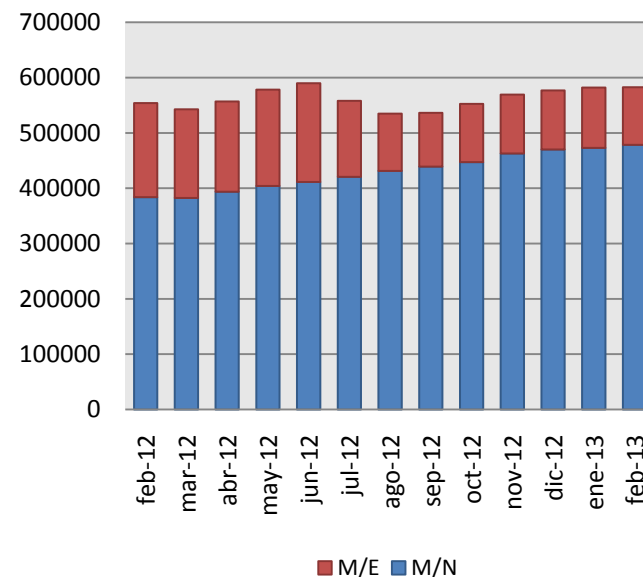
Fuente: Superintendencia de Banca, Seguros y AFP.

Elaboración: BCRP Sucursal Arequipa- Dpto. de Estudios Económicos.

## Créditos del Sistema Financiero

(Saldos en miles de nuevos soles)

Febrero 2012/2013





La cartera pesada del sistema financiero promedio 3,6 por ciento, con un aumento de 1,5 puntos frente al mismo periodo del año anterior. Las empresas que registraron morosidad más elevada fueron las Edpymes ( 4,4 por ciento) y las Cajas Municipales (3,9 por ciento).

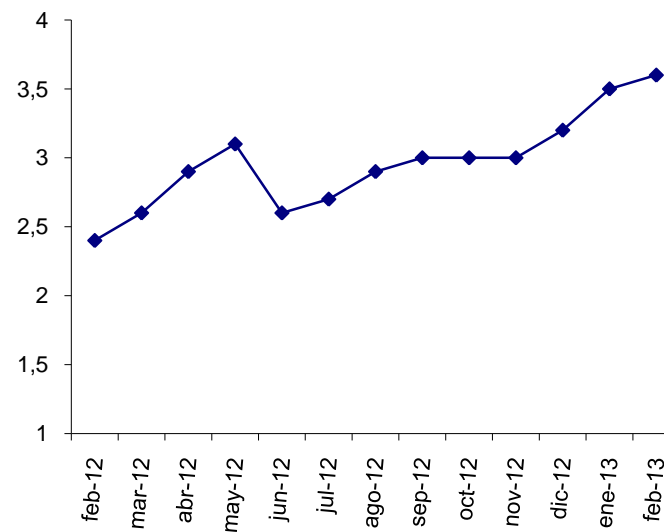
## Morosidad en el Sistema Financiero (En % de las colocaciones brutas)

	FEBRERO		Variación
	2012	2013	
Banco de la Nación	0,4	0,8	0,4
Empresas Bancarias	1,5	3,5	2
Empresas Financieras	3,3	3	-0,3
Cajas Municipales	3,6	3,9	0,3
Cajas Rurales	2,3	2,8	0,5
Edpymes	1,9	4,4	2,5
<b>TOTAL</b>	<b>2,1</b>	<b>3,6</b>	<b>1,5</b>

Fuente: Instituciones Financieras.

Elaboración: BCRP Sucursal Arequipa – Dpto. de Estudios Económicos

## Morosidad en el Sistema Financiero (En % de las colocaciones brutas) Febrero 2012/2013





## Noticias de inversión – Febrero

---

- El segundo productor de zinc en el país, Milpo desactivo su unidad minera Chapi en Moquegua. Todo esto debido a la producción decreciente y a los altos ratios de desbroce. La mina está en fase de explotación.  
*Fuente: Suplemento Portafolio económico, domingo 24 de Febrero (pagina 5)*