



**BANCO CENTRAL DE RESERVA DEL PERÚ**

# **Arequipa: Síntesis de Actividad Económica - Junio 2013 -**

**Departamento de Estudios Económicos  
Sucursal Arequipa**

*Agosto de 2013*



El Índice Regional Económico mostró un incremento de 3,6 por ciento en el acumulado a Junio, fortalecido por los sectores Construcción (62,4 por ciento), Servicio Gubernamentales (22,0 por ciento), Electricidad y Agua (20,0 por ciento), y Servicios Financieros (7,8 por ciento).

## Indicador de Actividad Económica Regional 1/ 2/ (Variación porcentual respecto a similar período año anterior)

	PONDERACION 3/	2013 ENERO -JUNIO
<b>Agropecuario</b>	<b>13,7</b>	<b>5,8</b>
Agrícola	65,6	-3
Pecuario	34,4	20,3
<b>Pesca</b>	<b>0,7</b>	<b>-74,9</b>
<b>Minería</b>	<b>9,9</b>	<b>-13,3</b>
<b>Manufactura</b>	<b>20,6</b>	<b>-8,9</b>
<b>Electricidad y Agua</b>	<b>1,7</b>	<b>20</b>
<b>Construcción</b>	<b>8,3</b>	<b>62,4</b>
<b>Servicios Gubernamentales</b>	<b>3,9</b>	<b>22</b>
<b>Servicios Financieros</b>	<b>1,8</b>	<b>7,8</b>
<b>TOTAL</b>	<b>60,6</b>	<b>3,6</b>

1/ Es un indicador parcial de la actividad económica de la región que alcanza una cobertura de 60,6 por ciento del valor agregado bruto de la producción regional según cifras del INEI.

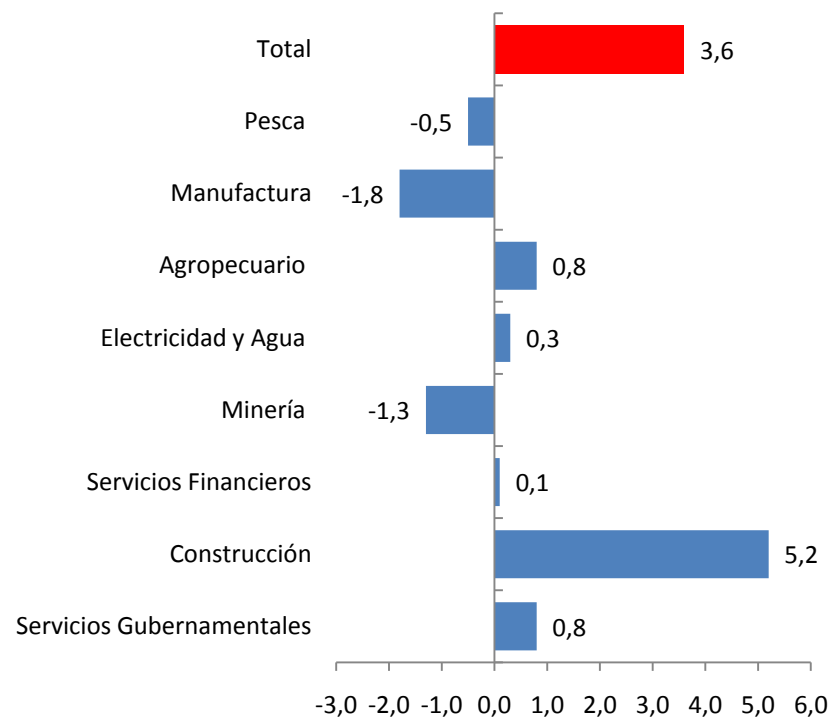
2/ Actualizado con información al 26 de Agosto del 2013.

3/ Considera la estructura productiva de la región para el año 2007 según cifras del INEI. En el caso de los servicios financieros se considera como ponderación el promedio nacional para dicho año (1,8 por ciento).

Fuente: Ministerio de Agricultura, Ministerio de la Producción, Ministerio de Energía y Minas, Empresas Industriales, Organismo Supervisor de la Inversión en Energía y Minería, Servicio de Agua y Alcantarillado de Arequipa S.A., Empresas Comerciales, Ministerio de Comercio Exterior y Turismo, Superintendencia Nacional de Administración Tributaria.

Elaboración: BCRP Sucursal Arequipa.- Dpto. de Estudios Económicos.

## Contribución al crecimiento Ene-Jun. 2012/2013 del Indicador de Actividad Económica, según sector (En puntos porcentuales)





La actividad agropecuaria registró a junio de 2013 un aumento de 5,8 por ciento, debido a la evolución positiva del sub-sector pecuario (20,3por ciento), contrarrestado por el sector agrícola (-3,0 por ciento); esto debido principalmente a la baja de producción de Olivo (-84,7 por ciento), Ajo (-29,3 por ciento),Frijol de grano Seco(-15,4 por ciento) , entre otros

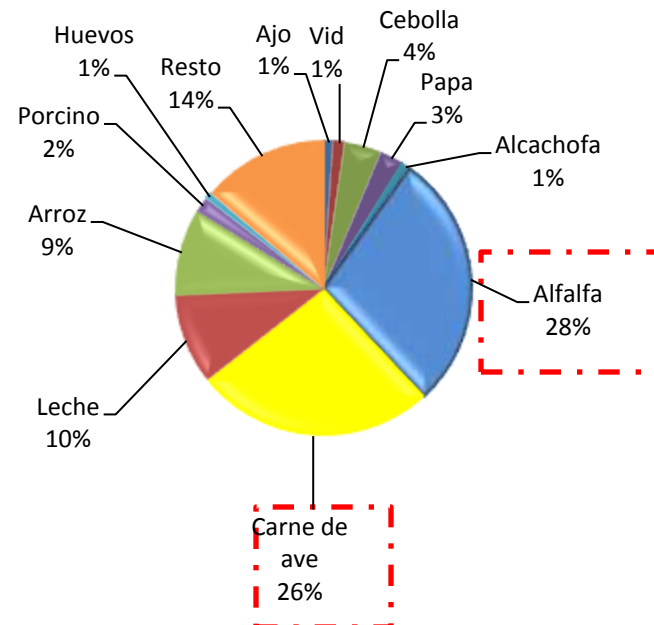
**Producción de principales productos agropecuarios**

(En toneladas)

	JUNIO			ENERO - JUNIO		
	2012	2013	Var.%	2012	2013	Var.%
<b>Sub-sector Agrícola</b>			<b>1,3</b>			<b>-3,0</b>
Ají Párika	1 095	2 105	92,2	7 729	6 911	-10,6
Ajo	87	89	2,3	7 201	5 091	-29,3
Alfalfa	241 316	239 485	-0,8	1 599 357	1 672 973	4,6
Arroz	6 124	10 013	63,5	241 328	259 186	7,4
Arveja grano verde	524	538	2,7	3 845	3 699	-3,8
Caña de azúcar	470	8 347	1676,0	29 629	43 289	46,1
Cebolla	29 865	32 111	7,5	181 664	156 815	-13,7
Frijol grano seco	89	109	22,5	395	334	-15,4
Maíz chala	47 090	48 512	3,0	283 115	292 929	3,5
Maíz choclo	46	62	34,8	1 535	1 738	13,2
Olivo	1 854	349	-81,2	25 331	3 872	-84,7
Papa	10 224	11 248	10,0	74 450	63 302	-15,0
Tomate	1 405	2 588	84,2	8 252	15 690	90,1
Trigo	223	334	49,8	391	351	-10,2
Vid	0	0	0,0	10 909	12 651	16,0
Zapallo	4 278	4 183	-2,2	32 602	37 518	15,1
<b>Sub-sector Pecuario</b>			<b>9,4</b>			<b>20,3</b>
Carne de ave	11 455	13 736	19,9	54 969	69 279	26
Leche fresca	32 433	32 925	1,5	157 074	149 458	-4,8
<b>Sector Agropecuario</b>			<b>5,1</b>			<b>5,8</b>

**Participación en el VBP Agropecuario**

(Enero –Junio 2013)



1/ Var. En términos reales, a precios de 1994

Fuente: Ministerio de Agricultura

Elaboración: BCRP Sucursal Arequipa-Dpto. de Estudios Económicos.



El avance de la presente campaña agrícola en siembras 2013, mantiene características normales propias de la estación, la instalación de 5 760 hectáreas fue inferior en 30,3 por ciento respecto al mismo mes del año anterior; debido a la disminución en las extensiones de siembra de los cultivos zapallo (-89,1 por ciento), alverja de grano verde (-78,3 por ciento), trigo (-39,5 por ciento), entre otros.

## Campaña agrícola - Superficie sembrada 1/ (Hectáreas)

CULTIVOS	JUNIO			CAMPAÑA AGRÍCOLA 1/	
	2012	2013	Var. %	2011/2012	2012/2013
AjÍ páprika	0	0	-	1 477	1 210
Ajo	1 669	628	-62,4	3 312	2 241
Arroz	0	0	-	20 001	19 807
Arveja grano verde	46	10	-78,3	1 030	845
Cebolla	578	377	-34,8	7 780	8 505
Frijol grano seco	50	65	30,0	4 703	5 296
Maíz chala	896	830	-7,4	9 429	9 189
Maíz choclo	170	158	-7,1	746	785
Papa	3 010	2 629	-12,7	8 693	7 564
Tomate	18	23	27,8	390	559
Trigo	1 694	1 025	-39,5	2 959	2 457
Zapallo	137	15	-89,1	1 514	1 068
Otros					
<b>TOTAL</b>	<b>8 268</b>	<b>5 760</b>	<b>-30,3</b>	<b>62 034</b>	<b>59 526</b>

1/ Agosto - Junio

Fuente: Ministerio de Agricultura.

Elaboración: BCRP Sucursal Arequipa - Dpto. de. Estudios Económicos.

## Disponibilidad De Agua En Reservorios 1/ (millones de m3)

	JUNIO		Var. %
	2012	2013	
<b>S.R.Colca</b>	<b>243,7</b>	<b>215,5</b>	<b>-11,6</b>
. Condorama	243,7	215,5	-11,6
<b>S.R.Chili</b>	<b>308,1</b>	<b>281,62</b>	<b>-8,6</b>
. Aguada Blanca	20,07	25,36	26,4
. El Frayle	124,65	100,43	-19,4
. El Pañe	80,7	74,56	-7,6
. Imata	3,01	2,7	-10,3
. Pillones	79,67	78,57	-1,4

1/ al último día del mes

Fuente: Ministerio de Agricultura.

Elaboración: BCRP Sucursal Arequipa - Dpto. de. Estudios Económicos.



La actividad pesquera se contrajo en 72,8 por ciento en el periodo enero- junio del 2013, luego que los volúmenes desembarcados de pesca para consumo humano indirecto fueran menores (-86,8 por ciento) ,por el contrario la pesca para consumo humano directo se incrementó en 66,3 por ciento al aumentar la línea congelado (324,7 por ciento).

### Producción pesquera Marítima

(En toneladas métricas)

	JUNIO			ENERO - JUNIO		
	2012	2013	Var.%	2012	2013	Var.%
<b>Consumo Humano Directo</b>	<b>5 189</b>	<b>7 015</b>	<b>35,2</b>	<b>20 808</b>	<b>34 608</b>	<b>66,3</b>
Fresco	4 042	6 326	56,5	17 224	19 385	12,5
Congelado	1 147	689	-39,9	3 584	15 223	324,7
<b>Consumo Humano Indirecto</b>	<b>18 418</b>	<b>22 352</b>	<b>21,4</b>	<b>207 878</b>	<b>27 506</b>	<b>-86,8</b>
<b>TOTAL</b>	<b>23 607</b>	<b>29 367</b>	<b>24,4</b>	<b>228 686</b>	<b>62 114</b>	<b>-72,8</b>

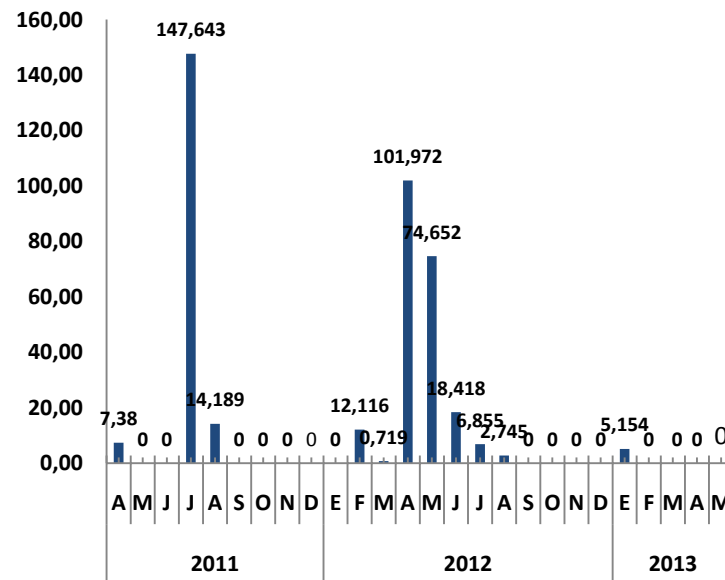
Fuente: Ministerio de la Producción.

Fuente: Ministerio de la Producción.

Elaboración: BCRP Sucursal Arequipa- Dpto. de Estudios Económicos.

### Desembarque de anchoveta para consumo industrial

(En miles de toneladas)





El valor minero en el acumulado a junio del 2013 fue menor en 13,3 por ciento, al caer la extracción de oro (-22,9 por ciento), cobre (-11,0 por ciento) y plata (-9,6 por ciento).

## Producción Minera Metálica

	JUNIO			ENERO - JUNIO		
	2012	2013	Var.%	2012	2013	Var.%
<b>Minería Metálica</b>						
Cobre (T.M.F)	23 399	22 880	-2,2	137 072	121 930	-11
Oro (Kg.F.)	1 176	942	-19,9	8 219	6 333	-22,9
Plata (Kg.F.)	24 835	21 984	-11,5	142 727	129 081	-9,6
Plomo (T.M.F.)	632	1 090	72,5	4 521	5 072	12,2
Zinc (T.M.F.)	1 039	1 443	38,9	6 203	7 350	18,5
Molibdeno (T.M.F)	335	483	44,2	1 917	2 065	7,7
<b>TOTAL 1/</b>			<b>-5,4</b>			<b>-13,3</b>

1/ Var. En términos reales, a precios de 1994

Fuente: Ministerio de Energía y Minas.

Elaboración: BCRP Sucursal Arequipa - Dpto. de Estudios Económicos.

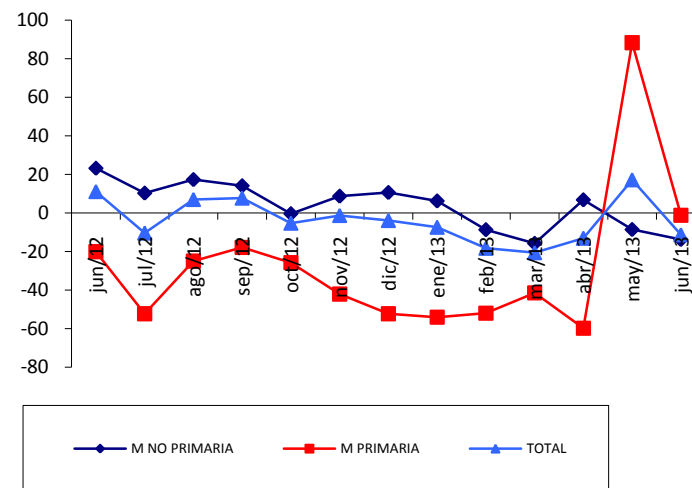


La producción manufacturera mostró una variación negativa de -8,9 por ciento de Enero a Junio. La manufactura primaria presentó una contracción de -18,5 por ciento, determinada por la menor producción harina de pescado (-87,6 por ciento), así como de minerales (-32,7 por ciento). En la no primaria la variación también fue negativa (-6,0 por ciento), por menor producción de alimentos, bebida y tabaco (-19,1 por ciento) y textiles (-4,7 por ciento).

**Indicador de Producción manufacturera 1/**  
(Índice de volumen físico: 1994=100)

	JUNIO			ENERO - JUNIO		
	2012	2013	Var.%	2012	2013	Var.%
<b>MANUFACTURA PRIMARIA</b>	<b>225,8</b>	<b>223</b>	<b>-1,2</b>	<b>263,1</b>	<b>214,5</b>	<b>-18,5</b>
Conservas y congelado de pescado	2 920,7	1 726,4	-40,9	1 463,4	7 608,6	419,9
Harina y aceite de pescado	63,3	71,5	12,9	119	14,7	-87,6
Productos de cobre	291,5	300,6	3,1	340,6	229,1	-32,7
<b>MANUFACTURA NO PRIMARIA</b>	<b>259,7</b>	<b>223,8</b>	<b>-13,8</b>	<b>248,5</b>	<b>233,6</b>	<b>-6</b>
<b>Alimentos, bebidas y tabaco</b>	<b>162,8</b>	<b>124,9</b>	<b>-23,3</b>	<b>166,9</b>	<b>135,1</b>	<b>-19,1</b>
- Productos lácteos	41	60,2	46,9	41,6	48,6	16,8
- Molinería	182,5	167,8	-8,1	168,9	149,7	-11,3
- Cerveza y malta	302,1	150,8	-50,1	318,9	206,2	-35,3
- Bebidas no alcohólicas	542,3	400,2	-26,2	598,3	526,6	-12
<b>Textiles</b>	<b>158,3</b>	<b>162,9</b>	<b>2,9</b>	<b>176,4</b>	<b>168,1</b>	<b>-4,7</b>
- Hilatura de fibras textiles	295,1	308,7	4,6	337,9	317,8	-6
- Prendas de vestir	86	79,9	-7,2	80,1	83,8	4,7
<b>Productos químicos y plásticos</b>	<b>424,1</b>	<b>468,1</b>	<b>10,4</b>	<b>426,2</b>	<b>454,9</b>	<b>6,7</b>
- Pintura, barnices y lacas	252,7	227,3	-10	239,3	220,3	-7,9
- Fabricación de productos plásticos	777,2	963,9	24	811,2	938,1	15,6
<b>Minerales no metálicos</b>	<b>705</b>	<b>766,6</b>	<b>8,7</b>	<b>662,7</b>	<b>784,2</b>	<b>18,3</b>
- Cemento	705	766,6	8,7	662,7	784,2	18,3
<b>Industria de hierro y acero</b>	<b>761,5</b>	<b>553,3</b>	<b>-27,3</b>	<b>600,9</b>	<b>565,5</b>	<b>-5,9</b>
- Productos metálicos	761,5	553,3	-27,3	600,9	565,5	-5,9
<b>Industrias diversas</b>	<b>53,2</b>	<b>130,6</b>	<b>145,4</b>	<b>106,5</b>	<b>119,6</b>	<b>12,3</b>
<b>TOTAL</b>	<b>252,2</b>	<b>223,7</b>	<b>-11,3</b>	<b>251,7</b>	<b>229,4</b>	<b>-8,9</b>

**Industria según grandes ramas**  
**Var %**  
(En puntos porcentuales)



Fuente: Empresas Industriales.  
Elaboración: BCRP Sucursal Arequipa–Dpto. de Estudios Económicos.



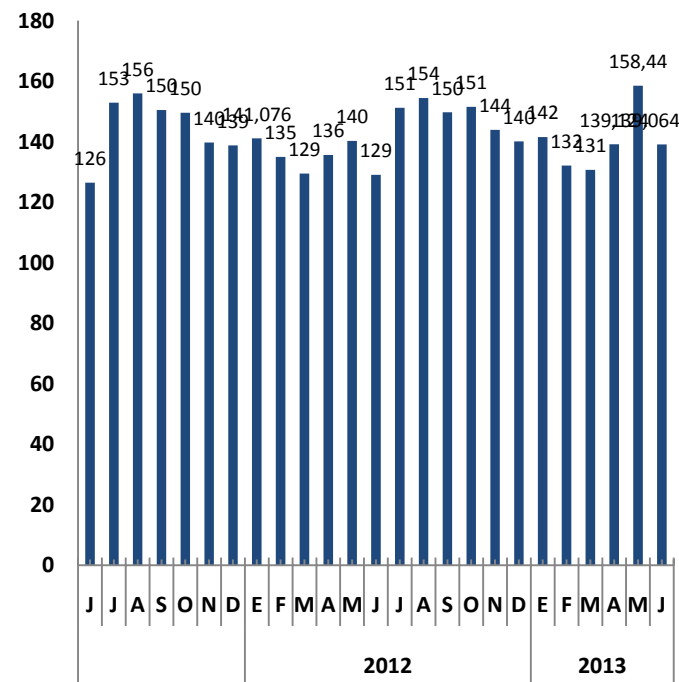
El número de turistas que visitó Arequipa en el periodo enero- junio del 2013, mostro una variación positiva de 2,8 por ciento, determinado por el mayor flujo de visitantes nacionales. El promedio de permanencia de los visitantes tanto nacionales como extranjeros fue de 1,5 días.

Indicadores de turismo

	JUNIO			ENERO - JUNIO		
	2012	2013	Var.%	2012	2013	Var.%
<b>Total arribos</b>	<b>129 032</b>	<b>139 064</b>	<b>7,8</b>	<b>810 267</b>	<b>833 354</b>	<b>2,8</b>
. Nacionales	105 527	120 133	13,8	667 897	714 489	7
. Extranjeros	23 505	18 931	-19,5	142 370	118 865	-16,5
<b>Promedio de permanencia (días)</b>	<b>1,4</b>	<b>14,4</b>		<b>1,4</b>	<b>1,5</b>	
. Nacionales	1,4	1,4		1,4	1,4	
. Extranjeros	1,6	1,5		1,5	1,6	

Fuente: Ministerio de Comercio Exterior y Turismo.  
Elaboración: BCRP Sucursal Arequipa - Dpto. de Estudios Económicos

Total de arribos (en miles)







Los saldos de depósitos del sistema financiero se incrementaron 11,5 por ciento respecto al mismo periodo del año anterior. Las mayores captaciones correspondieron a la Caja Arequipa (27,2 por ciento) Banco de Crédito (27,0 por ciento), Banco Continental (11,0 por ciento), seguidos por Banco de la Nación (8,2 por ciento) y Scotiabank (6,2 por ciento).

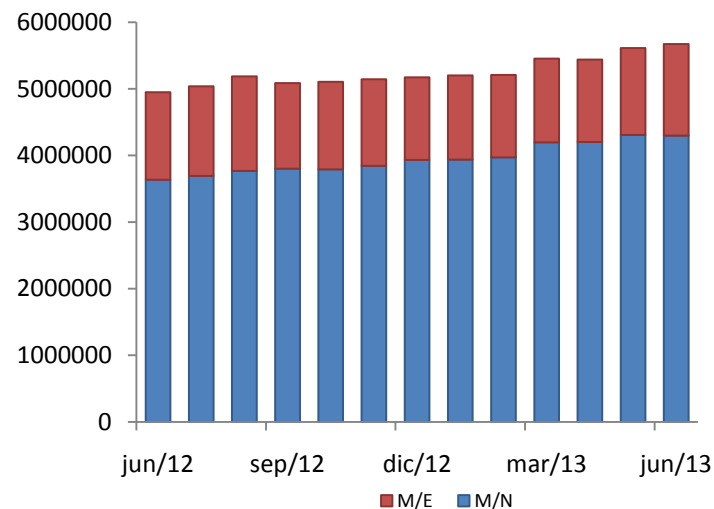
## Depósitos del Sistema Financiero

(Saldos en miles de nuevos soles)

	JUNIO		Var. % 1/
	2012	2013	
Banco de la Nación	446 223	464 600	1,3
Empresas Bancarias	2 855 181	3 196 767	8,9
Instituciones de Microfinanzas	1 647 959	2 010 689	18,7
- Cajas Municipales	1 383 639	1 701 486	19,7
- Cajas Rurales	149 736	32 342	-79
- Financieras	114 584	276 861	135,1
<b>TOTAL</b>	<b>4 949 363</b>	<b>5 672 056</b>	<b>11,5</b>
Vista	1 067 261	1 167 588	6,5
Plazo	1 952 492	2 384 105	18,8
Ahorros	1 929 610	2 120 363	6,9
M/N	3 635 180	4 296 722	15
M/E	1 314 183	1 375 334	1,8

## Depósitos del Sistema Financiero

Junio 2012/2013



1/ Variación en términos reales.

Fuente: Superintendencia de Banca, Seguros y AFP.

Elaboración: BCRP Sucursal Arequipa- Dpto. de Estudios Económicos.



Las colocaciones del sistema financiero se incrementaron 17,6 por ciento. Las instituciones que registraron mayores saldos fueron Banco de Crédito (24,0 por ciento), Continental (15,4 por ciento), Caja Arequipa (15,1 por ciento), Scotiabank (8,4 por ciento) e Interbank (7,3 por ciento).

## Crédito del Sistema Financiero

(SalDOS en miles de nuevos soles)

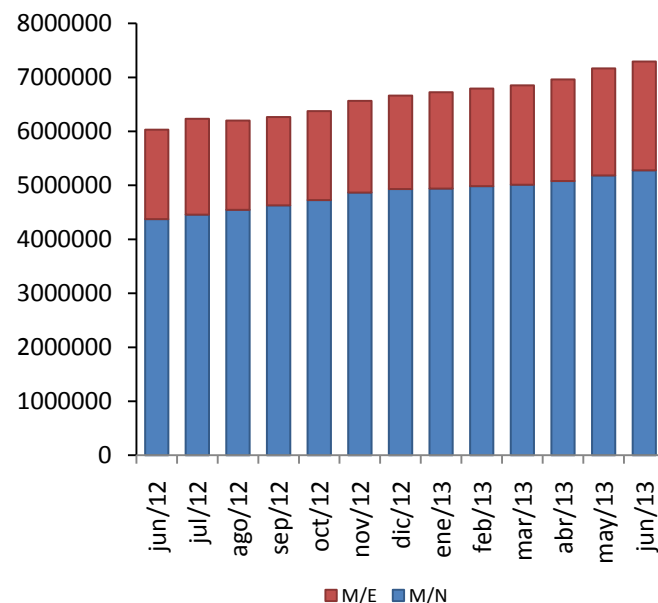
	JUNIO		Var. % 1/
	2012	2013	
Banco de la Nación	178 003	172 390	-5,8
Empresas Bancarias	3 800 184	4 684 647	20
Instituciones de Microfinanzas	2 054 158	2 436 608	15,4
- Cajas Municipales	1 123 590	1 389 279	20,3
- Cajas Rurales	176 733	47 200	-74
- Edpymes	166 295	125 526	-26,6
- Financieras	587 540	874 603	44,8
<b>TOTAL</b>	<b>6 032 345</b>	<b>7 293 645</b>	<b>17,6</b>
M/N	4 374 069	5 279 624	17,4
M/E	1 658 276	2 014 021	18,2

1/ Variación en términos reales.

Fuente: Superintendencia de Banca, Seguros y AFP.

Elaboración: BCRP Sucursal Arequipa- Dpto. de Estudios Económicos.

## Créditos del Sistema Financiero Junio 2012/2013





La cartera pesada del sistema financiero promedió 3,1 por ciento, mostrando un aumento de 0,7 puntos con respecto al mismo periodo del año anterior. Las empresas que registraron las tasas de morosidad más elevadas fueron las Cajas Rurales (8,5 por ciento), Edpymes (7,7 por ciento), Empresas Financieras ( 5,0 por ciento) y Cajas Municipales (4,9 por ciento)

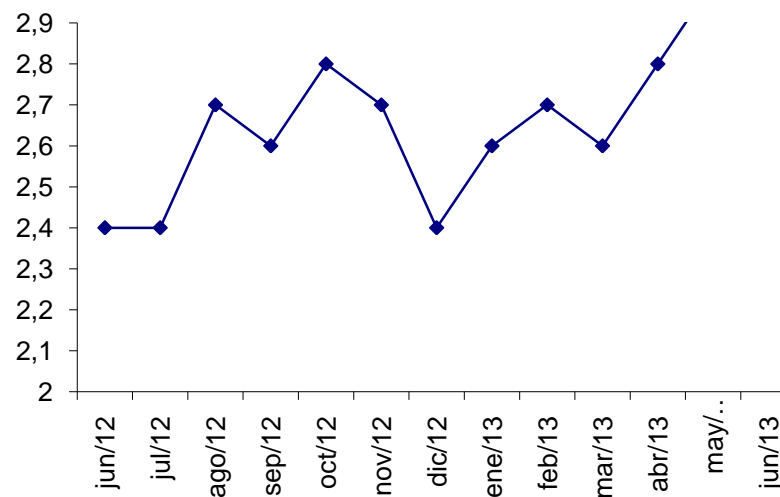
### Morosidad en el Sistema Financiero

(En % de las colocaciones brutas)

	JUNIO		Variación %
	2012	2013	
Banco de la Nación	0,3	0,5	0,2
Empresas Bancarias	1,6	2,1	0,5
Agrobanco	3,3	1,6	-1,7
Empresas Financieras	4,2	5	0,8
Cajas Municipales	4,1	4,9	0,8
Cajas Rurales	4	8,5	4,5
Edpymes	4,7	7,7	3
<b>TOTAL</b>	<b>2,4</b>	<b>3,1</b>	<b>0,7</b>

### Morosidad en el Sistema Financiero

(En % de las colocaciones brutas)



Fuente: Instituciones Financieras  
Elaboración: BCRP Sucursal Arequipa- Dpto. de Estudios Económicos.



## Noticias de inversión –Junio

---

- El programa Agro Rural invertirá 3 millones de soles en la construcción de 1 000 diques y 225 hectáreas de zanjas de infiltración. Además entregarán 1 310 kits con vitaminas y antibióticos para atender 131 000 cabezas de ganado alpaquero y ovino, también se entregará 15 000 pacas de heno forrajero, igualmente se capacitará a 3 000 agricultores en técnicas no convencionales con la intención de enfrentar las bajas temperaturas y su efecto en el ganado. Las zonas beneficiadas serán Caylloma, Condesuyos, Castilla, La Unión y las zonas altas de Arequipa.  
*Fuente: <http://www.andina.com.pe/Espanol/noticia-invertiran-s-3-millones-el-sector-agropercuario-arequipa-461045.aspx#.Ua9HH9KBmaV>*
- La primera semana de Junio se inauguro la clínica del Sur del grupo Sanna (antes clínica Galeno) en la Avenida Bolognesi en el distrito de Yanahuara. El grupo Sanna está invirtiendo 50,0 millones de dólares en la ampliación de la clínica, la ampliación tendrá una duración de 18 meses. El 60,0 por ciento de la inversión está destinado para la infraestructura y el resto para la compra de equipos e instrumental médico.  
*Fuente: [El Comercio Arequipa, sábado 8 de Junio de 2013 \(pag. 09i\)](#)*
- **Convención minera inyectará S/. 234 millones a economía de Arequipa (21/06/13):** Durante la 31 Convención Minera se generara un movimiento económico de 234 millones de soles, debido a que Arequipa recibirá 75 mil visitantes durante la convención. La extensión de la convención aumento en 116 por ciento desde el 2011 hasta la fecha. El número de stands paso de ser 700 en el año 2011 a 2213 stands para la convención de este año.
- *Fuente: <http://www.larepublica.pe/21-06-2013/convencion-minera-inyectara-soles-234-millones-a-economia-de-arequipa>*



## Noticias de inversión – Junio

---

- Fortuna Silver Mines invertirá 30 millones de dólares durante el 2013 en su mina Caylloma ubicada en Arequipa. El presidente de la empresa Minera señaló que la productividad de la mina que produce plata, oro y zinc aumentara.

***Fuente: Diario el comercio, suplemento Día\_1.***

- El consorcio constructor del puente Chilina (Metric Engineering e Isolux Corsan) pagará una penalidad de 800 mil soles por día si hasta el 30 de noviembre del próximo año no entrega la infraestructura terminada de la obra. Los trabajos tienen un avance del 24%. El proyecto consta de una plataforma de 564 metros de longitud (dos carriles de ida y vuelta), dos estribos y cuatro pilares.

***Fuente: <http://www.larepublica.pe/03-07-2013/arequipa-consorcio-del-puente-chilina-pagara-soles-800-mil-por-dia-de-retraso>***