



BANCO CENTRAL DE RESERVA DEL PERÚ

Tacna: Síntesis de Actividad Económica - Abril 2012-

**Departamento de Estudios Económicos
Sucursal Arequipa**

Junio de 2012

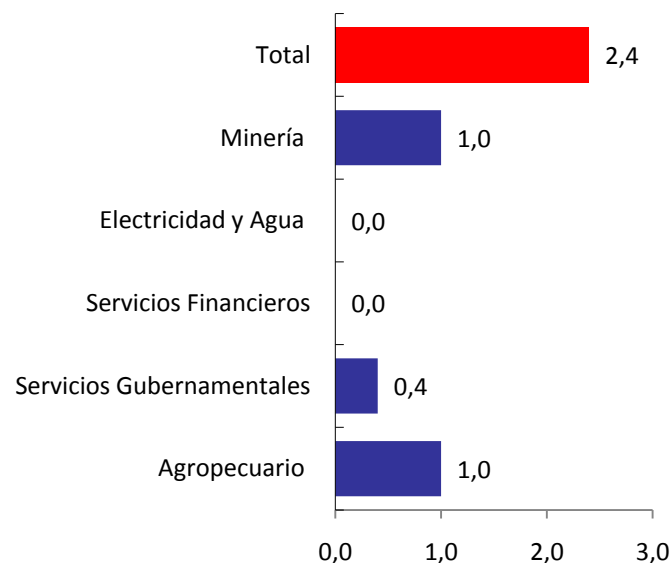


El Indicador Regional mostro un crecimiento de 2,4 por ciento al variar positivamente los sectores componentes del índice, como el agropecuario (14,6 por ciento), minería (5,8 por ciento), electricidad y agua (3,2 por ciento) y los servicios gubernamentales (6,1 por ciento) y financieros 1,0 por ciento).

Indicador de Actividad Económica Regional 1/ 2/
(Variación porcentual respecto a similar período año anterior)

Contribución al crecimiento Ene – Abril 2011/ 2012 del Indicador de Actividad Económica, según sector
(En puntos porcentuales)

	PONDERACION 3/	2012 ENERO-ABRIL
Agropecuario	6,7	14,6
Agrícola	83,8	18,4
Pecuario	16,2	14,5
Minería	18,1	5,8
Electricidad y Agua	0,7	3,2
Ss. Gubernamentales	6,8	6,1
Servicios Financieros	1,8	1,0
TOTAL	34,1	2,4



1/ Es un indicador parcial de la actividad económica de la región que alcanza una cobertura de 34.1 por ciento del valor agregado bruto de la producción regional según cifras del INEI.

2/Actualizado con información al 15 de Junio de 2012.

3/Considera la estructura productiva de la región para el año 2007 según cifras del INEI. En el caso de los servicios financieros se considera como ponderación el promedio nacional para dicho año (1,8 por ciento). Fuente: Ministerio de Agricultura, Ministerio de la Producción, Ministerio de Energía y Minas, Organismo Supervisor de la Inversión en Energía y Minería, Entidad Prestadora de Servicios de Saneamiento Tacna S.A., Ministerio de Comercio Exterior y Turismo, Superintendencia Nacional de Administración Tributaria, Ministerio de Energía y Minas, Superintendencia de Administración Tributaria y AFPs. Instituciones Financieras.

Elaboración: BCRP Sucursal Arequipa- Dpto. de Estudios Económicos.

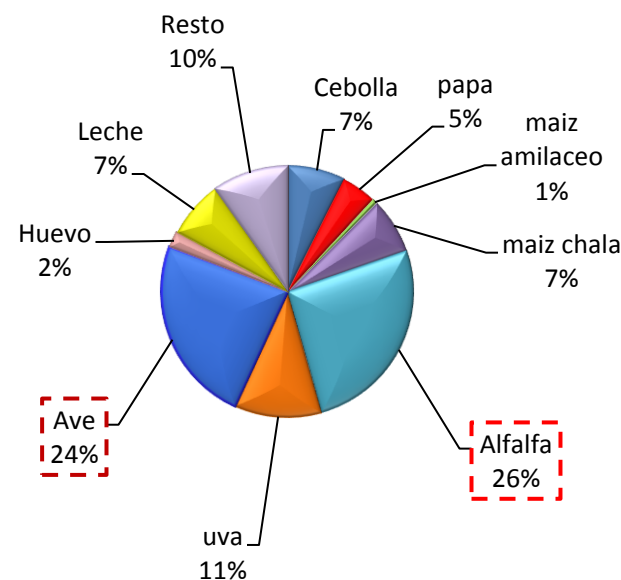


El valor agropecuario registró una contracción (-0,2 por ciento) debido a la evolución negativa del sub-sector agrícola (-2,0 por ciento), por menores volúmenes de producción de Vid (-55,2 por ciento), Maíz Choclo(-40,7por ciento), Papa(-24,9 por ciento) entre otros; mientras que, en el sector pecuario aumentó la producción de carne de ave (27,3 por ciento).

Producción de principales productos agrícolas
(En toneladas)

	ABRIL			ENERO-ABRIL		
	2011	2012	Var.%	2011	2012	Var.%
Sub sector agrícola			-2,0			18,4
Alfalfa	22 215	21 731	-2,2	86 508	89 225	3,1
Ají	1 301	3 052	134,6	6 765	13 082	93,4
Ajo	0	0	0,0	10	406	3 960,0
Cebolla	4 050	7 698	90,1	8 070	17 034	111,1
Maíz Amiláceo	45	48	6,7	202	494	144,6
Maíz Chala	6 663	9 019	35,4	31 940	35 296	10,5
Maíz Choclo	172	102	-40,7	298	463	55,4
Olivo	17 457	16 856	-3,4	17 457	20 336	16,5
Orégano	1 927	2 028	5,2	1 927	2 028	5,2
Papa	1 187	892	-24,9	4 063	6 318	55,5
Pimiento páprika	159	284	78,6	691	775	12,2
Tomate	298	428	43,6	1 575	3 063	94,5
Vid	2 221	995	-55,2	6 438	6 570	2,1
Zapallo	182	289	58,8	1 060	1 756	65,7
Sub-sector Pecuario			18,7			14,5
Carne de ave	916	1 166	27,3	3 647	4 340	19
Leche	2 159	2 116	-2,0	8 482	8 331	-1,8
SECTOR AGROPECUARIO			-0,2			14,6

Participación de principales productos Agropecuarios
(Abril 2012)



Fuente: Ministerio de Agricultura
Elaboración: BCRP Sucursal Arequipa-Dpto. de Estudios Económicos.



La campaña agrícola de siembras 2011/2012 presentó características normales. En abril se instalaron 453 hectáreas, superior en 4,6 por ciento respecto al mismo mes de 2011. El mayor crecimiento correspondió a la Cebolla (426,7 por ciento) y Maíz Choclo (100,0 por ciento). Mientras que, los cultivos que contrajeron sus áreas fueron zapallo (-37,5 por ciento) y maíz chala (-36,4 por ciento).

Campaña agrícola - Superficie sembrada 1/ (Hectáreas)

CULTIVOS	ABRIL		Var. %	CAMPAÑA AGRICOLA 1/	
	2011	2012		2010/2011	2011/2012
Alfalfa	0	0	-	121	33
Ají	0	0	-	805	1 232
Ajo	0	2	-	1	43
Cebolla	15	79	426,7	546	746
Maíz amiláceo	2	3	50,0	540	573
Maíz chala	269	171	-36,4	1 982	1 653
Maíz choclo	3	6	100,0	99	114
Olivo	0	12	-	3 436	909
Papa	22	24	9,1	317	439
Pimienta paprika	0	0	-	146	126
Tomate	14	20	42,9	87	161
Vid	0	0	-	23	14
Zapallo	16	10	-37,5	58	100
Otros	92	126	37,0	718	1 308
TOTAL	433	453	4,62	8 879	7 451

Disponibilidad De Agua En Reservorios 1/ (Miles de m3)

REPRESAS Y LAGUNAS	ABRIL		Var. %
	2011	2012	
Represa Paucarani	6 300	8 200	30,2
Represa Jarumas	11 310	13 070	15,6
Laguna Condorpico	590	800	35,6
Laguna Casiri	1 750	2 100	20,0
Laguna Aricota	193 830	259 610	33,9

1/ al ultimo da del mes

Fuente: Ministerio de Agricultura.

Elaboracion: BCRP Sucursal Arequipa - Dpto. de Estudios Economicos.

1/ Agosto-Abril

Fuente: Ministerio de Agricultura.

Elaboracion: BCRP Sucursal Arequipa - Dpto. de Estudios Economicos.



El valor de la actividad minera durante el primer cuatrimestre aumentó 5,8 por ciento, fortalecido por la mayor producción de molibdeno (28,8 por ciento), plata (20,8 por ciento) y cobre (3,4 por ciento).

Producción Minera Metálica

	ABRIL			ENERO-ABRIL		
	2011	2012	Var.%	2011	2012	Var.%
Minería Metálica						
Cobre (T.M.F)	12 759	11 361	-11,0	47 958	49 566	3,4
Oro (Kg.F.)	8	6	-25,0	29	26	-10,3
Plata (Kg.F.)	4 143	4 081	-1,5	15 615	18 862	20,8
Molibdeno (T.M.F)	378	278	-26,5	1 373	1 769	28,8
TOTAL 1/			-12,0			5,8

1/ Var. En términos reales, a precios de 1994

Fuente: Ministerio de Energía y Minas.

Elaboración: BCRP Sucursal Arequipa - Dpto. de Estudios Económicos.

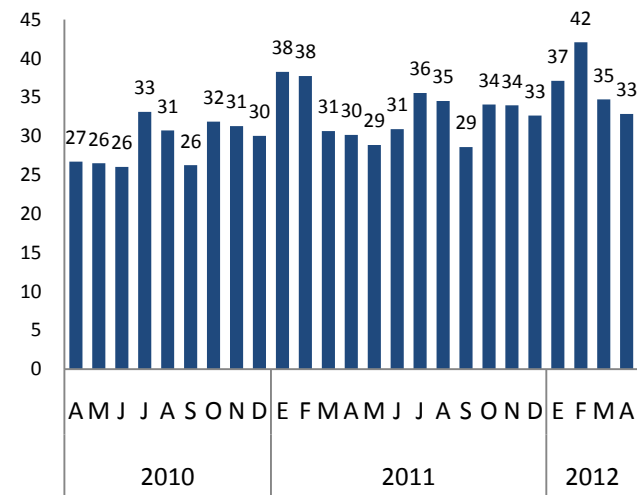


El número de turistas que visitó Tacna aumentó 11,1 por ciento en los primeros cuatro meses del año debido al incremento del turismo extranjero. El promedio de permanencia de los visitantes fue de 1,4 días.

Indicadores de turismo

	ABRIL			ENERO-ABRIL		
	2011	2012	Var.%	2011	2012	Var.%
Total arribos	30 022	32 844	9,4	135 489	150 533	11,1
. Nacionales	22 100	24 532	11	93 190	102 987	10,5
. Extranjeros	7 922	8 312	4,9	42 299	47 546	12,4
Promedio de permanencia (días)	1,4	1,3		1,4	1,3	
. Nacionales	1,3	1,3		1,3	1,3	
. Extranjeros	1,4	1,3		1,4	1,4	

Total de arribos
(En miles)



Fuente: Ministerio de Comercio Exterior y Turismo.
Elaboración: BCRP Sucursal Arequipa - Dpto. de Estudios Económicos



Los saldos de depósitos se incrementaron 32,6 por ciento. Las mayores captaciones correspondieron al Banco de la Nación (27,3 por ciento), Caja Municipal de Ahorro y Crédito de Tacna (20,5 por ciento), Banco de Crédito (17,2 por ciento) y Scotiabank (12,9 por ciento).

Depósitos del Sistema Financiero

(Saldos en miles de nuevos soles)

	ABRIL		Var. % 1/
	2011	2012	
Banco de la Nación	0	361 888	n.a.
Empresas Bancarias	655 135	628 483	-7,8
Instituciones No Bancarias	306 057	335 906	5,4
- Cajas Municipales	274 546	312 757	9,5
- Cajas Rurales	28 773	17 880	-40,3
- Financieras	2 738	5 269	84,9
TOTAL	961 192	1 326 277	32,6
Vista	138 571	465 300	222,6
Plazo	461 295	448 959	-6,5
Ahorros	361 326	412 018	9,6
M/N	645 983	1 009 983	50,2
M/E	315 209	316 294	-3,6

1/ Variación en términos reales.

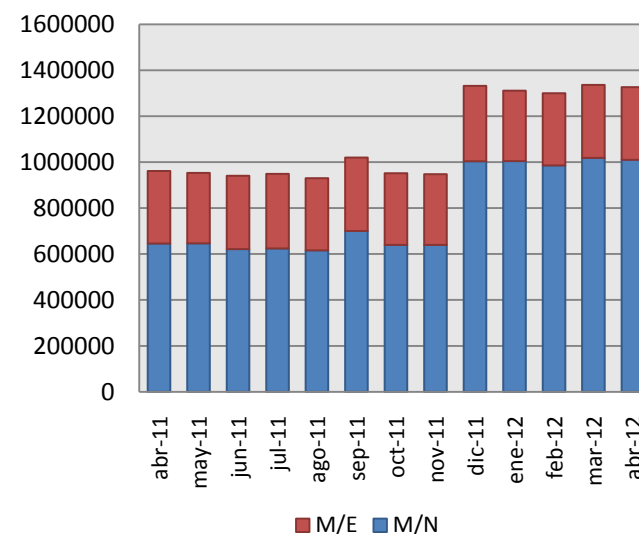
Fuente: Superintendencia de Banca, Seguros y AFP.

Elaboración: BCRP Sucursal Arequipa- Dpto. de Estudios Económicos.

Depósitos del Sistema Financiero

(Saldos en miles de nuevos soles)

ABRIL 2011- ABRIL 2012





Las colocaciones aumentaron 19,6 por ciento, destacando las del Banco de Crédito (19,4 por ciento), La Caja Municipal de Ahorro y Crédito de Tacna (18,8 por ciento), seguida por el Banco Continental (12,7 por ciento).

Crédito del Sistema Financiero

(Saldos en miles de nuevos soles)

	ABRIL		Var. % 1/
	2011	2012	
Banco de la Nación	0	41 564	n.a.
Empresas Bancarias	613 101	752 098	17,9
Empresas No Bancarias	429 906	505 117	12,9
- Cajas Municipales	273 864	351 759	23,4
- Cajas Rurales	93 143	61 298	-36,8
- Edpymes	7 465	10 923	40,6
- Financieras	55 434	81 137	40,6
TOTAL	1 043 007	1 298 779	19,6
M/N	659 029	887 179	29,3
M/E	383 978	411 600	3

1/ Variación en términos reales.

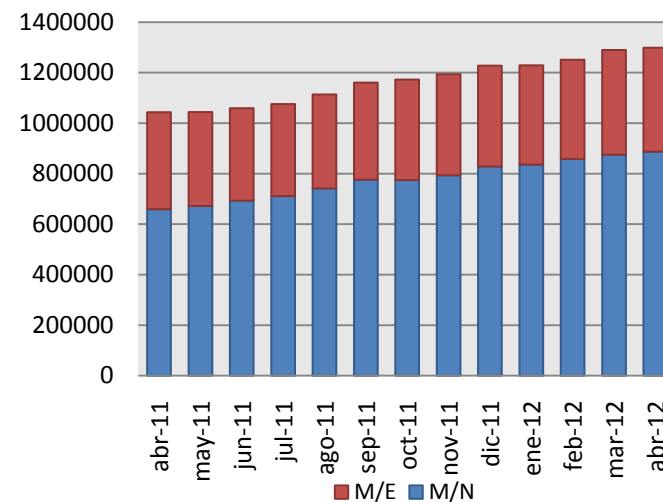
Fuente: Superintendencia de Banca, Seguros y AFP.

Elaboración: BCRP Sucursal Arequipa- Dpto. de Estudios Económicos.

Créditos del Sistema Financiero

(Saldos en miles de nuevos soles)

ABRIL 2011- ABRIL 2012



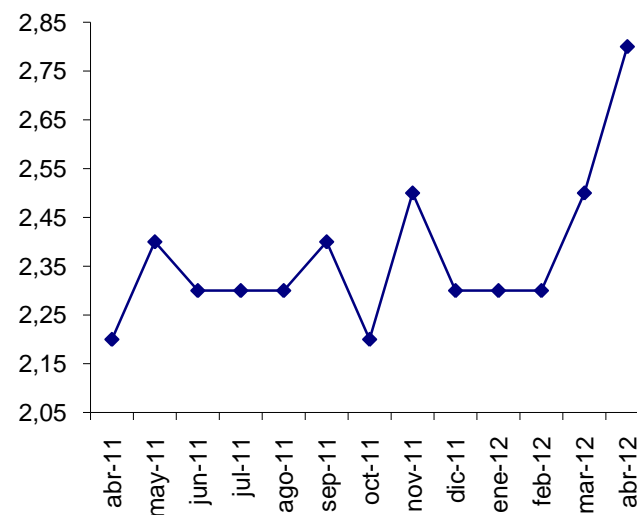


La cartera pesada del sistema financiero promedió 2,8 por ciento, mostrando una variación no significativa en comparación del año anterior. Las entidades que reportaron las tasas más altas fueron las Edpymes, seguidas por las Cajas Rurales y las Cajas Municipales de Ahorro y Crédito.

Morosidad en el Sistema Financiero 1/
(en % de las colocaciones brutas)

	ABRIL		Variación
	2011	2012	
Banco de la Nación	0,4	0,6	0,2
Empresas Bancarias	1,7	2	0,3
Empresas Financieras	2,1	2,8	0,7
Cajas Municipales	2,8	3,4	0,6
Cajas Rurales	4,5	4,5	0
Edpymes	13	5,3	-7,7
TOTAL	2,2	2,8	0,6

Morosidad en el Sistema Financiero
(en % de las colocaciones brutas)



1/ Cartera pesada = créditos vencidos + créditos en cobranza judicial/colocaciones brutas.

Fuente: Superintendencia de Banca y Seguros.

Elaboración: BCRP Sucursal Arequipa – Dpto. de Estudios Económicos.



Noticias de inversión – Abril

- El proyecto de inversión de la alianza Ripley, Falabella y Mall Plaza por US\$ 50,0 millones continúa en el proceso de negociación de terrenos en la ciudad de Tacna. Adicionalmente esta ciudad ha despertado el interés de otros operadores de centros comerciales como el Parque Arauco (formato Mega Plaza), Malls Perú del grupo Falabella y de Real Plaza (grupo Interbank), esta última opera actualmente con el supermercado Plaza Vea.
- En el mes de junio se deberá culminar la construcción del proyecto minero Pucamarca, de propiedad de Minsur, ubicado en Tacna. Esta inversión tiene un avance del 60,0 por ciento, esperándose la primera producción de onzas de oro en el segundo semestre de este año. Los ejecutivos de la empresa indicaron que se espera una producción de 75 mil onzas mensuales (US\$ 128 millones a precios actuales), lo que podría generar ingresos a esta región de US\$ 40,0 millones en regalías y US\$ 21,7 millones en canon durante los próximos diez años.