



**BANCO CENTRAL DE RESERVA DEL PERÚ**

# **Tacna: Síntesis de Actividad Económica - Enero 2012-**

**Departamento de Estudios Económicos  
Sucursal Arequipa**

*Marzo de 2012*



El Indicador Regional mostro un ligero crecimiento de 6,0 por ciento, siendo los sectores más dinámicos agropecuario (28,5 por ciento) y minero (22,6 por ciento)

**Indicador de Actividad Económica Regional 1/ 2/**  
(Variación porcentual respecto a similar período año anterior)

	PONDERACION 3/	2012 ACUMULADO
<b>Agropecuario</b>	<b>6,7</b>	<b>28,5</b>
Agrícola	83,8	44,2
Pecuario	16,2	9,8
<b>Minería</b>	<b>18,1</b>	<b>22,6</b>
<b>Electricidad y Agua</b>	<b>0,7</b>	<b>-11,5</b>
<b>Ss. Gubernamentales</b>	<b>6,8</b>	<b>1,9</b>
<b>Servicios Financieros</b>	<b>1,8</b>	<b>-0,7</b>
<b>TOTAL</b>	<b>34,1</b>	<b>6,0</b>

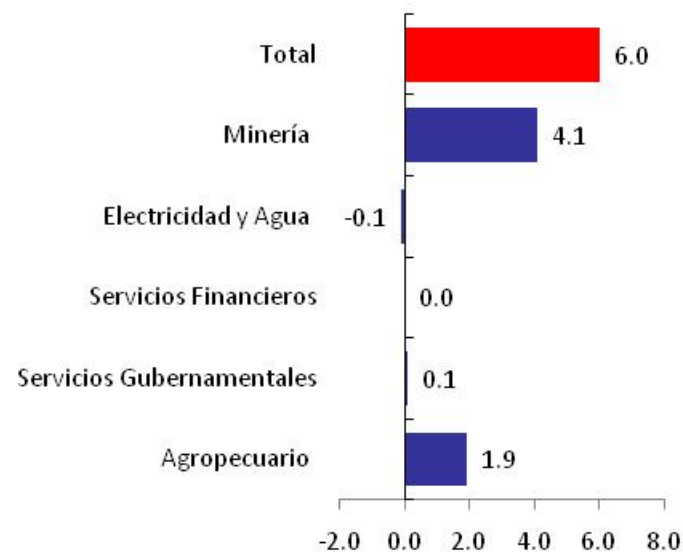
1/ Es un indicador parcial de la actividad económica de la región que alcanza una cobertura de 34.1 por ciento del valor agregado bruto de la producción regional según cifras del INEI.

2/Actualizado con información al 23 de marzo de 2012.

3/Considera la estructura productiva de la región para el año 2007 según cifras del INEI. En el caso de los servicios financieros se considera como ponderación el promedio nacional para dicho año (1,8 por ciento). Fuente: Ministerio de Agricultura, Ministerio de la Producción, Ministerio de Energía y Minas, Organismo Supervisor de la Inversión en Energía y Minería, Entidad Prestadora de Servicios de Saneamiento Tacna S.A., Ministerio de Comercio Exterior y Turismo, Superintendencia Nacional de Administración Tributaria, Ministerio de Energía y Minas, Superintendencia de Administración Tributaria y AFPs. Instituciones Financieras.

Elaboración: BCRP Sucursal Arequipa- Dpto. de Estudios Económicos.

**Contribución al crecimiento Dic. –Ene 2011/ 2012 del Indicador de Actividad Económica, según sector**  
(En puntos porcentuales)



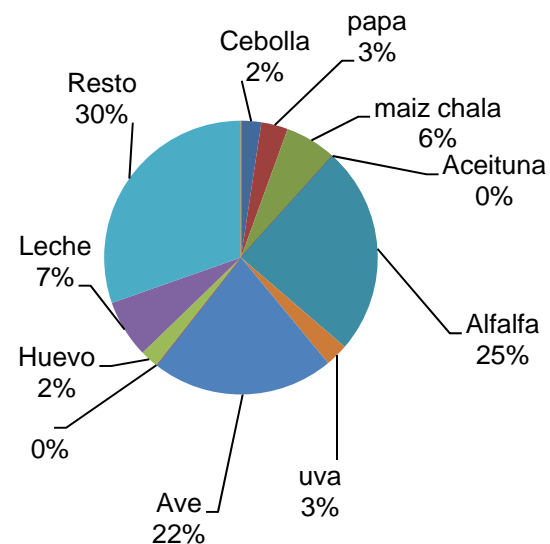


El sub-sector agrícola creció 44,2 por ciento debido a mayores volúmenes de producción de ají (200,0 por ciento), maíz choclo (298,4 por ciento), papa (756,8 por ciento) y tomate( 121,8por ciento), entre otros.

### Producción de principales productos agrícolas (En toneladas)

	2011	ENERO 2012	Var.%
<b>Sub sector agrícola</b>			<b>44,2</b>
Alfalfa	21 332	22 574	5,8
Ají	933	2 799	200,0
Ajo	0	406	n.a.
Cebolla	810	1 455	79,6
Maíz Amiláceo	79	113	43,0
Maíz Chala	8 891	8 070	-9,2
Maíz Choclo	62	247	298,4
Papa	139	1 191	756,8
Pimiento páprika	178	138	-22,5
Tomate	472	1 047	121,8
Vid	0	423	100,0
Zapallo	383	475	24,0
<b>Sub-sector Pecuario</b>			<b>9,8</b>
Carne de ave	949	1 051	10,7
Leche	2 131	2 053	-3,7
<b>SECTOR AGROPECUARIO</b>			<b>28,5</b>

### Participación de principales productos Agropecuarios ( Enero 2012)



Fuente: Ministerio de Agricultura  
Elaboración: BCRP Sucursal Arequipa-Dpto. de Estudios Económicos.



La campaña agrícola de siembras 2011/2012, presento características normales; en el mes se instalaron 426 hectáreas, superior en 2,9 por ciento al mismo período comparativo. Los mayores crecimientos correspondieron a tomate (175,0 por ciento) y orégano (1 330,0 por ciento) principalmente. Mientras que los cultivos que contrajeron sus áreas fueron: ají (-100,0 por ciento) y pimiento páprika (-100,0 por ciento).

## Campaña agrícola - Superficie sembrada 1/ (Hectáreas)

CULTIVOS	ENERO			CAMPAÑA AGRICOLA 1/	
	2011	2012	Var. %	2010/2011	2011/2012
Alfalfa	79	10	-87,3	121	29
Ají	52	0	-100,0	803	1 234
Ajo	0	0	-	1	41
Cebolla	23	15	-34,8	480	637
Maíz amiláceo	16	9	-43,8	502	542
Maíz chala	173	176	1,7	1 183	1 133
Maíz choclo	5	8	60,0	79	79
Olivo	0	9	-	3 436	881
Orégano	10	143	1330,0	27	295
Papa	0	2	-	277	400
Pimiento páprika	19	0	-100,0	146	126
Tomate	4	11	175,0	55	105
Vid	0	0	-	23	14
Zapallo	0	11	-	32	65
Otros	33	32	-3,0	522	709
<b>TOTAL</b>	<b>414</b>	<b>426</b>	<b>2,9</b>	<b>7 687</b>	<b>6 290</b>

## Disponibilidad De Agua En Reservorios 1/ (miles de m3)

REPRESAS Y LAGUNAS	ENERO		Var. %
	2011	2012	
Represa Paucarani	1 700	5 400	217,6
Represa Jarumas	4 940	13 070	164,6
Laguna Condorpico	0	500	n.a.
Laguna Casiri	0	1 650	n.a.
Laguna Aricota	166 350	199 420	19,9

1/ al último día del mes

Fuente: Ministerio de Agricultura.

Elaboración: BCRP Sucursal Arequipa - Dpto. de. Estudios Económicos.

1/ Agosto-Enero

Fuente: Ministerio de Agricultura.

Elaboración: BCRP Sucursal Arequipa - Dpto. de. Estudios Económicos.



El valor de la actividad minera subió en 22,6 por ciento, como consecuencia de la mayor producción de cobre (19,0 por ciento), además de plata (52,3 por ciento) y molibdeno (55,4 por ciento).

### Producción Minera Metálica

	2011	ENERO 2012	Var.%
<b>Minería Metálica</b>			
Cobre (T.M.F)	11 675	13 893	19,0
Oro (Kg.F.)	7	7	0,0
Plata (Kg.F.)	3 714	5 655	52,3
Molibdeno (T.M.F)	332	516	55,4
<b>TOTAL 1/</b>			<b>22,6</b>

1/ Var. En términos reales, a precios de 1994

Fuente: Ministerio de Energía y Minas.

Elaboración: BCRP Sucursal Arequipa - Dpto. de Estudios Económicos.



El número de turistas que visitó Tacna aumento 2,5 por ciento, debido al incremento del turismo extranjero, cuyos visitantes procedieron en su mayoría de Chile; el promedio de permanencia de los visitantes fue de 145 días.

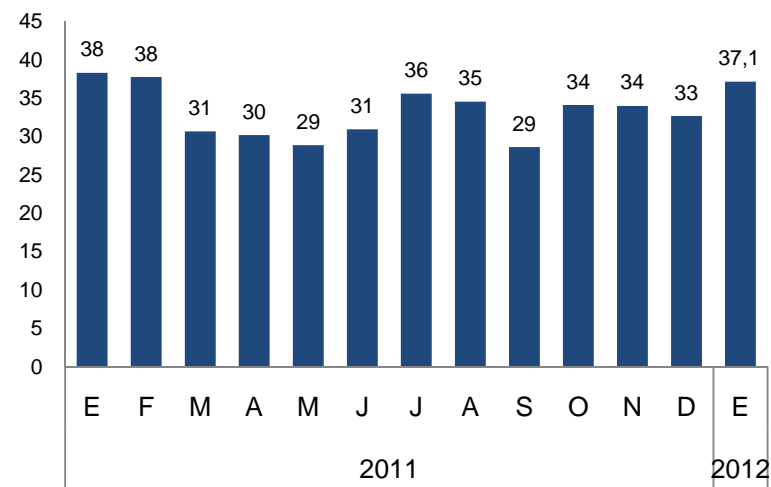
### Indicadores de turismo

	ENERO		
	2011	2012	Var.%
<b>Total arribos</b>	<b>36 182</b>	<b>37 100</b>	<b>2,5</b>
. Nacionales	24 838	25 200	1,5
. Extranjeros	11 344	11 900	4,9
<b>Promedio de permanencia (días)</b>	<b>1,4</b>	<b>1,4</b>	
. Nacionales	1,3	1,4	
. Extranjeros	1,4	1,5	

Fuente: Ministerio de Comercio Exterior y Turismo.

Elaboración: BCRP Sucursal Arequipa - Dpto. de Estudios Económicos

### Total de arribos (en miles)





Los saldos de depósitos tuvieron una variación positiva de 33,1 por ciento. Las mayores captaciones correspondieron al Banco de la Nación (27,7 por ciento), Caja Municipal de Ahorro y Crédito de Tacna (20,9 por ciento), Banco de Crédito (14,7 por ciento) y Scotiabank (13,4 por ciento).

## Depósitos del Sistema Financiero

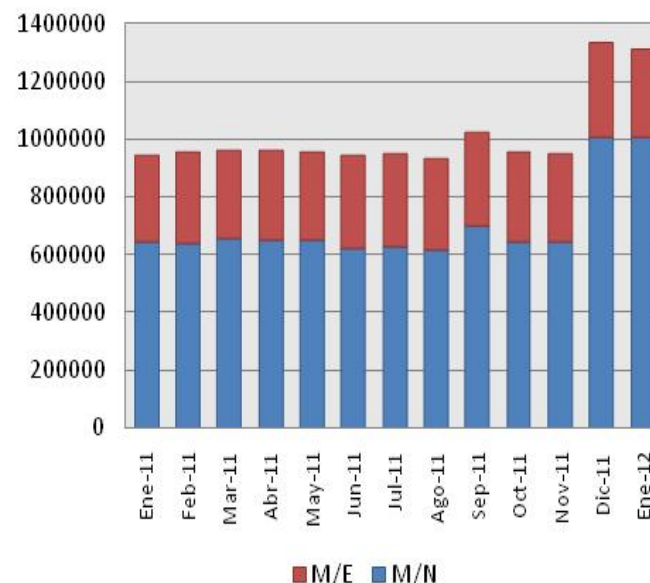
(Saldos en miles de nuevos soles)

	ENERO		Var. % 1/
	2011	2012	
Banco de la Nación	0	360 404	n.a.
Empresas Bancarias	638 467	609 150	-8,5
Instituciones No Bancarias	306 783	341 532	6,8
- Cajas Municipales	275 809	312 805	8,8
- Cajas Rurales	28 144	23 613	-19,5
- Financieras	2 830	5 114	73,4
<b>TOTAL</b>	<b>945 250</b>	<b>1 311 086</b>	<b>33,1</b>
Vista	157 229	444 064	171,0
Plazo	461 183	474 108	-1,4
Ahorros	326 838	392 914	15,3
M/N	642 936	1 004 489	49,9
M/E	302 314	306 597	-2,7

## Depósitos del Sistema Financiero

(Saldos en miles de nuevos soles)

ENERO 2011/2012



1/ Variación en términos reales.

Fuente: Superintendencia de Banca, Seguros y AFP.

Elaboración: BCRP Sucursal Arequipa- Dpto. de Estudios Económicos.



Las colocaciones aumentaron 21,9 por ciento. Las instituciones que colocaron mayores montos fueron La Caja Municipal de Ahorro y Crédito de Tacna (19,8 por ciento), seguida de los bancos de Crédito (18,1 por ciento) y Continental (12,3 por ciento).

### Crédito del Sistema Financiero

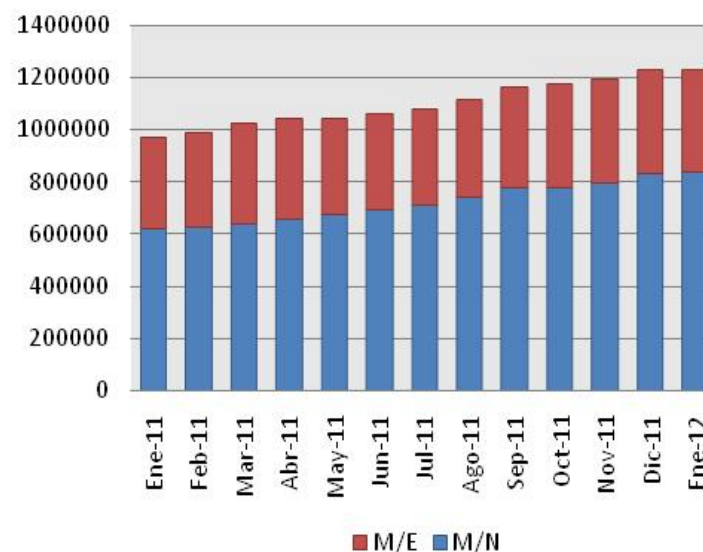
(Saldos en miles de nuevos soles)

	ENERO		Var. % 1/
	2011	2012	
Banco de la Nación	0	42 127	n.a.
Empresas Bancarias	570 052	695 814	17,1
Empresas No Bancarias	397 517	491 040	18,5
- Cajas Municipales	250 090	339 163	30,1
- Cajas Rurales	91 693	61 479	-35,7
- Edpymes	6 664	10 211	17,8
- Financieras	49 070	80 187	82,2
<b>TOTAL</b>	<b>967 569</b>	<b>1 228 981</b>	<b>21,9</b>
M/N	621 789	836 083	29,0
M/E	345 780	392 898	9,0

### Créditos del Sistema Financiero

(Saldos en miles de nuevos soles)

ENERO 2011/2012



1/ Variación en términos reales.

Fuente: Superintendencia de Banca, Seguros y AFP.

Elaboración: BCRP Sucursal Arequipa- Dpto. de Estudios Económicos.





La cartera pesada del sistema financiero promedio 2,3 por ciento, mostrando una variación no significativa en comparación del año anterior. Las entidades que reportaron las tasas más altas fueron las Edpymes, seguidas de las Cajas Rurales y las Cajas Municipales de Ahorro y Crédito.

**Morosidad en el Sistema Financiero 1/**  
(en % de las colocaciones brutas)

	ENERO		Variación
	2011	2012	
Banco de la Nación	0,4	0,5	0,1
Empresas Bancarias	1,8	1,9	0,1
Empresas Financieras	2,2	2,2	0,0
Cajas Municipales	2,7	2,8	0,1
Cajas Rurales	3,9	4,0	0,1
Edpymes	17,3	7,4	-9,9
<b>TOTAL</b>	<b>2,3</b>	<b>2,3</b>	<b>0,0</b>

1/ Cartera pesada = créditos vencidos + créditos en cobranza judicial/colocaciones brutas.

Fuente: Superintendencia de Banca y Seguros.

Elaboración: BCRP Sucursal Arequipa – Dpto. de Estudios Económicos.

**Morosidad en el Sistema Financiero**  
(en % de las colocaciones brutas)

