



BANCO CENTRAL DE RESERVA DEL PERÚ

Moquegua: Síntesis de Actividad Económica - Diciembre 2012 -

**Departamento de Estudios Económicos
Sucursal Arequipa**

Febrero de 2013



La actividad económica se contrajo en 1,7 por ciento durante el periodo de enero a diciembre del 2012, por la variación negativa de los sectores Pesca (-40,4 por ciento), Electricidad y Agua (-28,5 por ciento) y Manufactura (-6 por ciento).

Indicador de Actividad Económica Regional 1/ 2/ (Variación porcentual respecto a similar período año anterior)

	PONDERACION 3/	2012 ENERO - DICIEMBRE
Agropecuario	4,9	5,3
Agrícola	78	7,5
Pecuario	22	-7,9
Pesca	2,5	-40,4
Minería	23,4	5,2
Manufactura	24,4	-6
Electricidad y Agua	7,3	-28,5
Servicios Gubernamentales	4,8	26,6
Servicios Financieros	1,8	6,4
TOTAL	69,1	-1,7

1/ Es un indicador parcial de la Actividad Económica Regional que no incluye los sectores comercio y servicios diversos, que de acuerdo a la estructura del PBI del departamento de Moquegua publicada por el INEI, representan el 69,1 por ciento del año 2007.

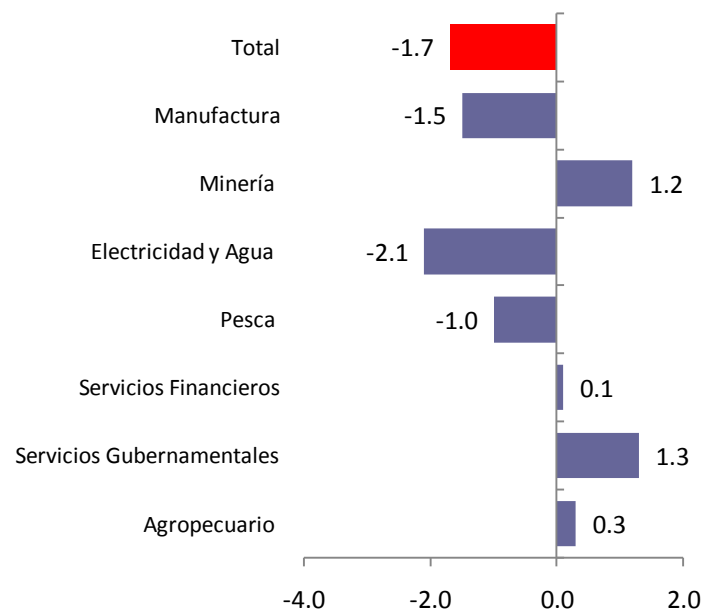
2/ Cuadro actualizado con información al 21 de febrero del 2013.

3/ Considera la estructura productiva de la Región para el año 2007 según cifras del INEI. En el caso de los servicios financieros se considera como ponderación el promedio nacional para dicho año (1,8 por ciento).

Fuente: Ministerio de Agricultura, Ministerio de la Producción, Ministerio de Energía y Minas, Empresas Industriales, Organismo Supervisor de la Inversión en Energía y Minería, Servicio de Agua y Alcantarillado de Moquegua e Ilo S.A., Ministerio de Comercio Exterior y Turismo, Superintendencia Nacional de Administración Tributaria.

Elaboración: BCRP Sucursal Arequipa.- Dpto. de Estudios Económicos.

Contribución al crecimiento Ene.-Dic. 2011/2012 del Indicador de Actividad Económica, según sector (En puntos porcentuales)



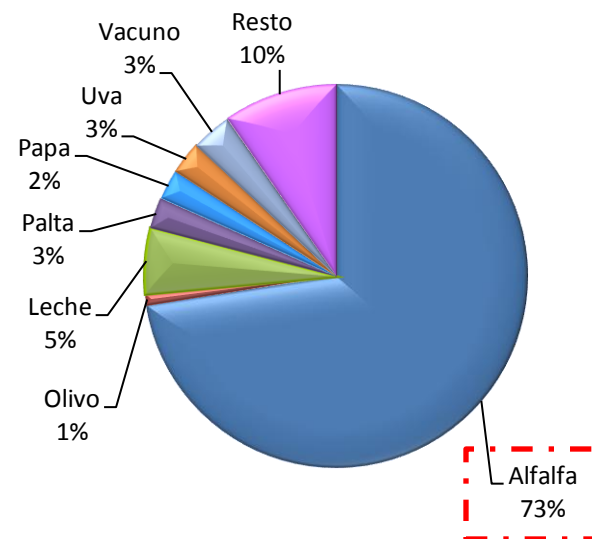


El valor bruto de producción agropecuaria aumentó en 5,3 por ciento en el acumulado a diciembre; por mayores volúmenes de palto (52,3 por ciento), cebolla (42,1 por ciento), alfalfa (8,5 por ciento); contrarrestada por la caída ocurrida en el subsector pecuario (-7,9 por ciento).

Producción de principales productos agrícolas
(En toneladas)

	DICIEMBRE			ENERO - DICIEMBRE		
	2011	2012	Var.%	2011	2012	Var.%
Sub sector agrícola			15,2			7,5
Alfalfa	43 348	51 137	18,0	553 408	600 317	8,5
Cebolla	203	57	-71,9	1 866	2 652	42,1
Haba grano verde	39	73	87,2	635	427	-32,8
Maíz Amiláceo	0	4	100,0	936	830	-11,3
Manzano	0	0	0,0	549	549	0,0
Palto	65	84	29,2	2 768	4 216	52,3
Papa	182	171	-6,0	8 954	8 581	-4,2
Trigo	0	0	0,0	116	99	-14,7
Vid	12	51	325,0	3 613	3 893	7,8
Sub-sector Pecuario			6,4			-7,9
Carne de vacuno	111	112	0,9	1 208	1 049	-13,2
Leche	1 297	1 313	1,2	15 212	14 737	-3,1
SECTOR AGROPECUARIO			13,5			5,3

Participación de principales productos Agropecuarios
(Enero – Diciembre 2012)



1/ Var. En términos reales, a precios de 1994
Fuente: Ministerio de Agricultura
Elaboración: BCRP Sucursal Arequipa-Dpto. de Estudios Económicos.



En la campaña agrícola de siembras 2011/2012 se instalaron 219 hectáreas, superior en 167,1 por ciento al mismo período de la campaña anterior, debido a la aumento de siembra de trigo (400,0 por ciento) y alfalfa (42,8 por ciento).

**Campaña agrícola - Superficie sembrada
(Hectáreas)**

CULTIVOS	DICIEMBRE			CAMPAÑA AGRÍCOLA 2/	
	2011	2012	Var. %	2011/2012	2012/2013
Alfalfa	7	10	42,8	123	86
Cebolla	0	41	-	21	67
Haba grano verde	0	2	-	62	39
Maíz Amiláceo	0	15	-	755	622
Palto	0	18	-	17	26
Papa	42	48	14,2	446	428
Trigo	2	10	400,0	35	35
Vid	0	8	-	22	44
Otros	31	67	116,1	508	455
TOTAL	82	219	167,1	1 989	1 802

1/ Agosto - Diciembre

Fuente: Ministerio de Agricultura.

Elaboración: BCRP Sucursal Arequipa - Dpto. de. Estudios Económicos.

**Disponibilidad De Agua En Reservorios 1/
(millones de m3)**

	DICIEMBRE		Var. %
	2011	2012	
Pasto Grande			
. Presa Pasto Grande	122,1	175	43,4

1/ al último día del mes

Fuente: Ministerio de Agricultura.

Elaboración: BCRP Sucursal Arequipa - Dpto. de. Estudios Económicos.



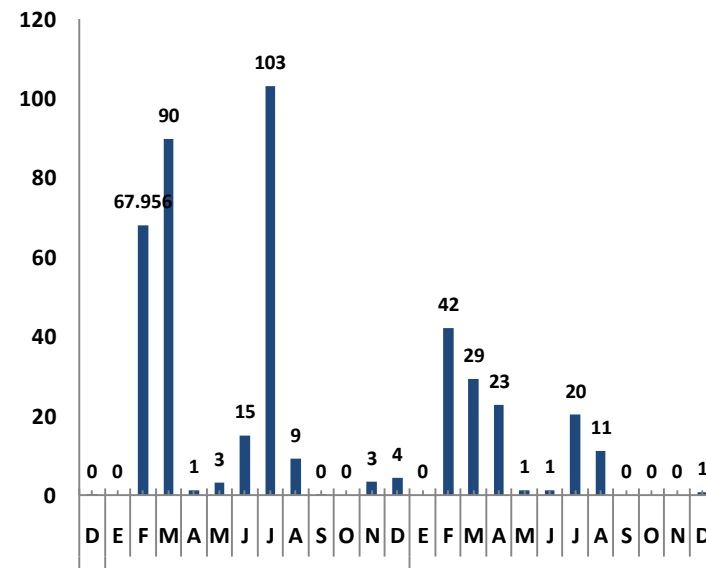
La producción pesquera registró una contracción de 51,3 por ciento, al disminuir principalmente el desembarque para consumo humano Indirecto (-56,6 por ciento), en cambio el correspondiente a consumo humano directo aumento (27,7 por ciento).

Producción pesquera Marítima
(En toneladas métricas)

	DICIEMBRE			ENERO - DICIEMBRE		
	2011	2012	Var.%	2011	2012	Var.%
Consumo Humano Directo	1 434	2 378	65,8	19957	25487	27,7
Fresco	1 026	1 377	34,2	17950	8951	-50,1
Conservas	0	0	0	0	0	0
Congelado	408	1 001	145,3	1986	16536	732,6
Seco	0	0	0	21	0	-100
Consumo Humano Indirecto	4 476	782	-82,5	297626	129134	-56,6
TOTAL	5 910	3 160	-46,5	317583	154621	-51,3

Fuente: Ministerio de la Producción.
Elaboración: BCRP Sucursal Arequipa- Dpto. de Estudios Económicos.

Desembarque de anchoveta para consumo industrial
(En miles de toneladas)





El valor minero en el acumulado a diciembre se expandió en 5,2 por ciento, incidiendo la mayor producción de cobre (10,2 por ciento).

Producción Minera Metálica

	DICIEMBRE			ENERO - DICIEMBRE		
	2011	2012	Var.%	2011	2012	Var.%
Minería Metálica						
Cobre (T:M:F)	15 001	15 425	2,8	152 100	167 651	10,2
Oro (Kg.F.)	611	610	-0,2	6 366	5 691	-10,6
Plata (Kg.F.)	11 531	10 008	-13,2	116 344	113 304	-2,6
Molibdeno (T.M.F.)	270	252	-6,7	2 789	2 862	2,6
TOTAL1/			1,1			5,2

1/ Var. En términos reales, a precios de 1994

Fuente: Ministerio de Energía y Minas.

Elaboración: BCRP Sucursal Arequipa - Dpto. de Estudios Económicos.



La producción manufacturera registró una disminución de 6,0 por ciento en el periodo enero - diciembre, al caer la producción de Harina y aceite de pescado (-58,1 por ciento) así como la referida a productos mineros (-5,5 por ciento) .

Indicador de Producción manufacturera 1/

(Índice de volumen físico: 1994=100)

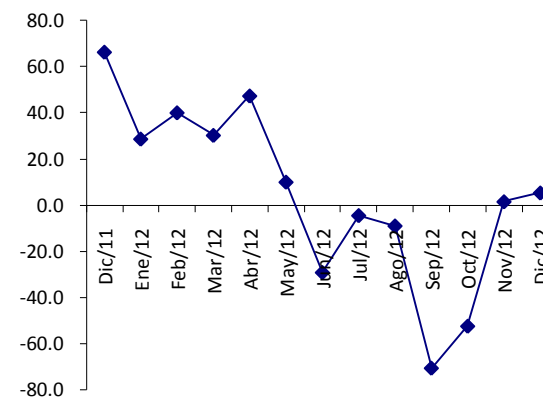
	DICIEMBRE			ENERO - DICIEMBRE		
	2011	2012	Var.%	2011	2012	Var.%
MANUFACTURA PRIMARIA						
Conservas y congelado de pescado	14,5	15,7	8	9	18,3	103,8
Harina y aceite de pescado	6,6	2,3	-64,6	52,7	22,1	-58,1
Productos mineros	247,6	260,9	5,4	207,5	196	-5,5
- Cobre blíster	499	539,7	8,2	426,7	415,4	-2,7
- Cátodos de cobre	160	166,6	4,1	130,5	119,2	-8,6
- Oro refinado	171,4	48	-72	208	105,7	-49,2
- Plata refinada	104,6	59,4	-43,1	89,9	82,2	-8,6
TOTAL	230,4	242,6	5,3	195,3	183,6	-6,0

Fuente: Ministerios de Producción y de Energía y Minas.

Elaboración: BCRP Sucursal Arequipa- Dpto. de Estudios Económicos.

Variación de Manufactura Primaria Diciembre 2011/2012

(En puntos porcentuales)



—●— MANUFACTURA PRIMARIA



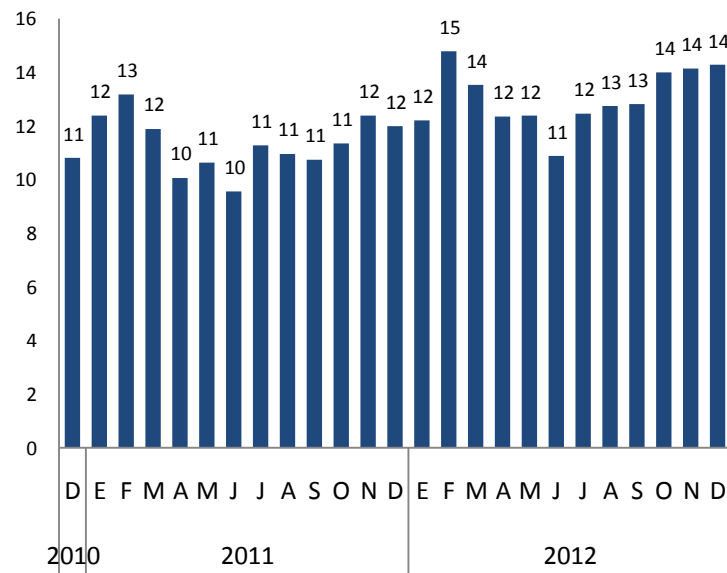
El número de turistas aumentó en 15,1 por ciento durante enero a diciembre respecto al período comparativo, debido a la mayor afluencia del turismo nacional y especialmente del extranjero.

Indicadores de turismo

	DICIEMBRE			ENERO - DICIEMBRE		
	2011	2012	Var.%	2011	2012	Var.%
Total Arribos	11 985	14 280	19,1	137 880	158 643	15,1
- Nacionales	11 310	13 556	19,9	130 849	149 619	14,3
- Extranjeros	675	724	7,3	7 031	9 024	28,3
Prom. Permanencia (días)	1,3	1,5		1,4	1,6	
- Nacionales	1,3	1,5		1,4	1,5	
- Extranjeros	1,5	2,1		1,7	2,4	

Fuente: Ministerio de Comercio Exterior y Turismo.
Elaboración: BCRP Sucursal Arequipa - Dpto. de Estudios Económicos

Total de arribos
(en miles)
Diciembre 2010-2012





Los depósitos en el sistema financiero se incrementaron en 4,0 por ciento. Las empresas que registraron mayor captación de recursos fueron el Banco de Crédito (30,9 por ciento), Banco de la Nación (25,2 por ciento), Caja Arequipa (12 por ciento) e Scotiabank (11,5 por ciento).

Depósitos del Sistema Financiero

(Saldos en miles de nuevos soles)

	DICIEMBRE		Var. % 1/
	2011	2012	
Banco de la Nación	181 239	172 217	-7,4
Empresas Bancarias	351 295	392 589	8,9
Instituciones de Microfinanzas	106 952	117 597	7,1
- Cajas Municipales	97 528	110 045	9,9
- Cajas Rurales	4 131	3 603	-15
- Financieras	5 293	3 949	-27,3
TOTAL	639 486	682 403	4,0
Vista	218 529	231 936	3,4
Plazo	186 732	200 588	4,7
Ahorros	234 225	249 879	3,9
M/N	495 278	538 507	5,9
M/E	144 208	143 896	-2,8

1/ Variación en términos reales.

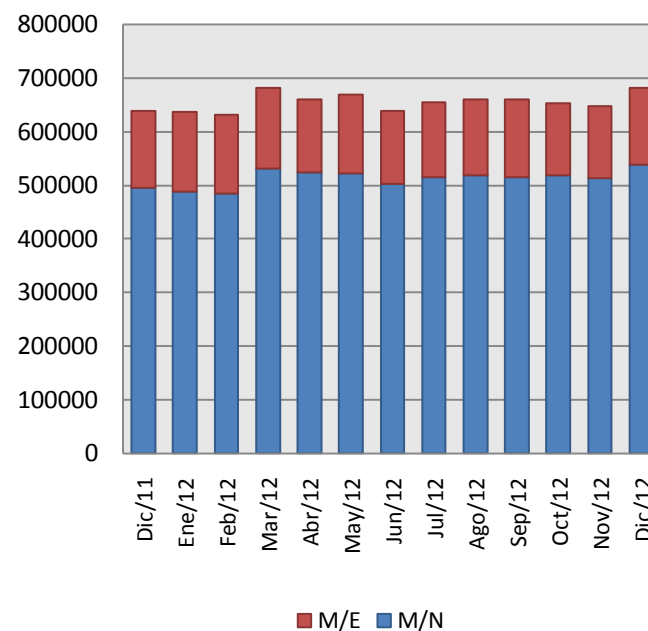
Fuente: Superintendencia de Banca, Seguros y AFP.

Elaboración: BCRP Sucursal Arequipa- Dpto. de Estudios Económicos.

Depósitos del Sistema Financiero

(Saldos en miles de nuevos soles)

Diciembre 2011/2012





Las colocaciones de créditos en el sistema financiero mostraron un incremento de 9,8 por ciento. Las instituciones que registraron los mayores saldos de colocaciones fueron el Banco de Crédito (29,5 por ciento), la Caja Arequipa (23,6 por ciento) y Caja Municipal de Tacna (8,6 por ciento).

Crédito del Sistema Financiero

(Saldos en miles de nuevos soles)

	DICIEMBRE		Var. % 1/
	2011	2012	
Banco de la Nación	22 183	23 842	4,7
Empresas Bancarias	292 712	309 239	2,9
Instituciones de Microfinanzas	196 995	243 784	20,6
- Cajas Municipales	155 620	189 472	18,6
- Edpymes	5 560	5 366	-6
- Cajas Rurales	21 776	20 951	-6,3
- Financieras	14 039	27 995	94,3
TOTAL	511 890	576 865	9,8
M/N	373 762	470 081	22,5
M/E	138 128	106 784	-24,7

1/ Variación en términos reales.

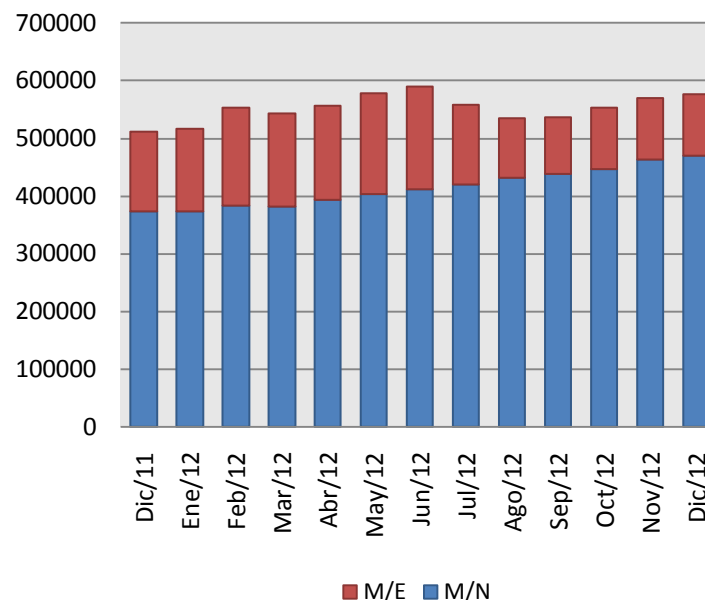
Fuente: Superintendencia de Banca, Seguros y AFP.

Elaboración: BCRP Sucursal Arequipa- Dpto. de Estudios Económicos.

Créditos del Sistema Financiero

(Saldos en miles de nuevos soles)

Diciembre 2011/2012





La cartera pesada del sistema financiero promedio 3,2 por ciento, con un aumento de 1,2 puntos frente al mismo periodo del año anterior. Las empresas que registraron morosidad más elevada fueron las Edpymes (4,6 por ciento) y las Cajas Municipales (3,7 por ciento).

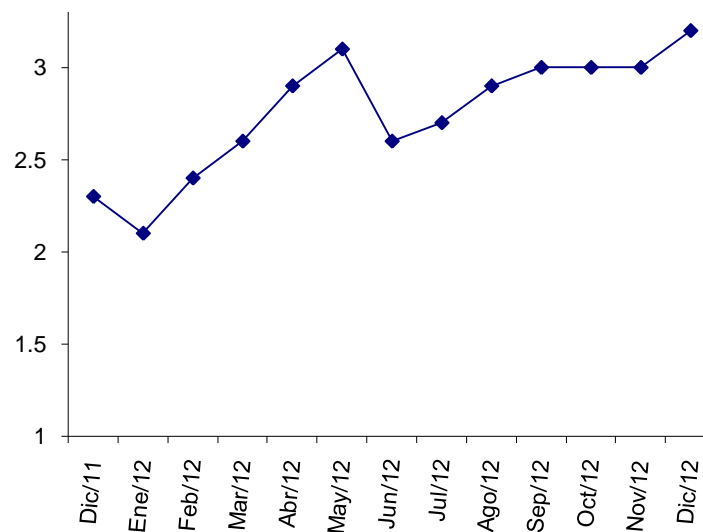
Morosidad en el Sistema Financiero (En % de las colocaciones brutas)

	DICIEMBRE		Variación
	2011	2012	
Banco de la Nación	0,3	0,8	0,5
Empresas Bancarias	1,5	2,8	1,3
Empresas Financieras	2,5	2,3	-0,2
Cajas Municipales	3	3,7	0,7
Cajas Rurales	2	3	1
Edpymes	1,5	4,6	3,1
TOTAL	2	3,2	1,2

Fuente: Instituciones Financieras.

Elaboración: BCRP Sucursal Arequipa – Dpto. de Estudios Económicos

Morosidad en el Sistema Financiero (En % de las colocaciones brutas) Diciembre 2011/2012





Noticias de inversión –Diciembre

- El organismo Mejorando la Inversión Municipal (MIM) Moquegua, informó que los presupuestos de los proyectos priorizados en el Presupuesto Participativo (PP) 2013 de las tres municipalidades distritales y provinciales de Moquegua, monitoreadas por el MIM, ascienden a 185 millones 105 mil 750 nuevos soles. La Municipalidad Distrital de Torata ha priorizado en suma 55 proyectos por un monto de 122 millones 256 mil 972 nuevos soles. De acuerdo al tipo de proyectos que se deberían ejecutar en el siguiente año, esta comuna ha establecido como prioridad el sector de construcción vial. La Municipalidad Provincial de Mariscal Nieto, los proyectos de preferencia son 14, por un monto de 32 millones 235 mil 392 soles, los cuales atenderán la mayoría de ellos el sector de saneamiento (servicio de agua y desagüe). La Municipalidad Provincial de Ilo tiene programada la ejecución de 44 proyectos, valorizados en monto total de 30 millones 613 mil soles. Al igual que otros municipios, en Ilo el sector vial es priorizado (construcción de pistas). *Fuente:* <http://diariocorreo.pe/ultimas/noticias/2512230/edicion+moquegua/obras-priorizadas-en-s-185-millones>