



BANCO CENTRAL DE RESERVA DEL PERÚ

Moquegua: Síntesis de Actividad Económica - Noviembre 2012 -

**Departamento de Estudios Económicos
Sucursal Arequipa**

Enero de 2013



La actividad económica se contrajo en 2,9 por ciento durante los primeros once meses del año, por la variación negativa de los sectores Pesca (-41,8 por ciento), Electricidad y Agua (-32,4 por ciento) y Manufactura (-7,2 por ciento).

Indicador de Actividad Económica Regional 1/ 2/ (Variación porcentual respecto a similar período año anterior)

	PONDERACION 3/	2012 ENERO - NOVIEMBRE
Agropecuario	4.9	4.4
Agrícola	78	6.3
Pecuario	22	-9.5
Pesca	2.5	-41.8
Minería	23.4	5.7
Manufactura	24.4	-7.2
Electricidad y Agua	7.3	-32.4
Servicios Gubernamentales	4.8	13.5
Servicios Financieros	1.8	3.3
TOTAL	69.1	-2.9

1/ Es un indicador parcial de la Actividad Económica Regional que no incluye los sectores comercio y servicios diversos, que de acuerdo a la estructura del PBI del departamento de Moquegua publicada por el INEI, representan el 69,1 por ciento del año 2007.

2/ Cuadro actualizado con información al 22 de enero del 2013.

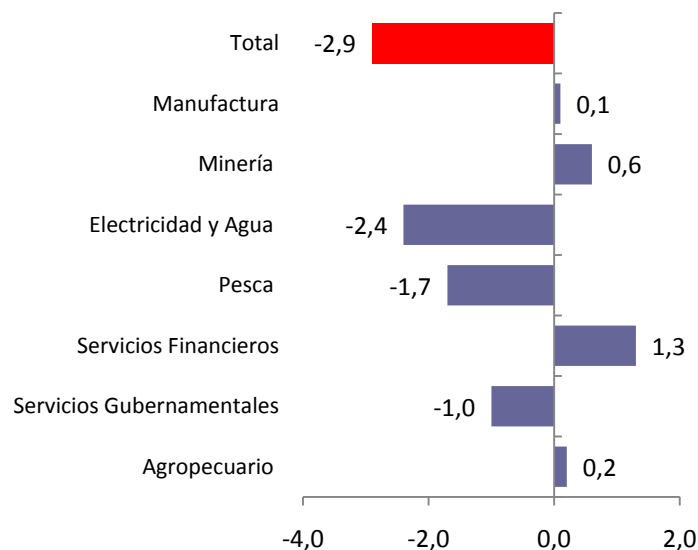
3/ Considera la estructura productiva de la Región para el año 2007 según cifras del INEI. En el caso de los servicios financieros se considera como ponderación el promedio nacional para dicho año (1,8 por ciento).

Fuente: Ministerio de Agricultura, Ministerio de la Producción, Ministerio de Energía y Minas, Empresas Industriales, Organismo Supervisor de la Inversión en Energía y Minería, Servicio de Agua y Alcantarillado de Moquegua e Ilo S.A., Ministerio de Comercio Exterior y Turismo, Superintendencia Nacional de Administración Tributaria.

Elaboración: BCRP Sucursal Arequipa.- Dpto. de Estudios Económicos.

Contribución al crecimiento Ene.-Nov. 2011/2012 del Indicador de Actividad Económica, según sector

(En puntos porcentuales)



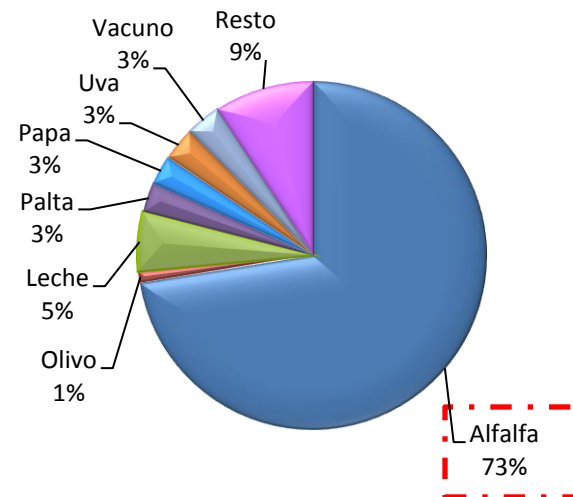


El valor bruto de producción agropecuaria aumentó en 4,4 por ciento en el acumulado a noviembre; por mayores volúmenes de cebolla (56 por ciento), palto (52,9 por ciento), alfalfa (7,7 por ciento); contrarrestada por la caída ocurrida en el subsector pecuario (-9,5 por ciento).

Producción de principales productos agrícolas
(En toneladas)

	NOVIEMBRE			ENERO-NOVIEMBRE		
	2011	2012	Var.%	2011	2012	Var.%
Sub sector agrícola			14,4			6,7
Alfalfa	42 367	48 865	15,3	510 060	549 180	7,7
Cebolla	259	34	-86,9	1 663	2 595	56,0
Haba grano verde	24	22	-8,3	596	354	-40,6
Maíz Amiláceo	4	1	-75,0	936	826	-11,8
Manzano	0	0	0,0	549	549	0,0
Palto	114	75	-34,2	2 703	4 132	52,9
Papa	48	36	-25,0	8 772	8 410	-4,1
Trigo	2	0	-100,0	116	99	-14,7
Vid	33	34	3,0	3 601	3 842	6,7
Sub-sector Pecuario			3,1			-9,5
Carne de vacuno	121	94	-22,3	1 097	938	-14,5
Leche	1 272	1 277	0,4	13 916	13 424	-3,5
SECTOR AGROPECUARIO			12,3			4,4

Participación de principales productos Agropecuarios
(Enero –Noviembre 2012)



1/ Var. En términos reales, a precios de 1994
Fuente: Ministerio de Agricultura
Elaboración: BCRP Sucursal Arequipa-Dpto. de Estudios Económicos.



En la campaña agrícola de siembras 2011/2012 se instalaron 190 hectáreas, inferior en 20 por ciento al mismo período de la campaña anterior, debido a la disminución de siembra de palto (67 por ciento), trigo (65 por ciento) y alfalfa (-55 por ciento)

**Campaña agrícola - Superficie sembrada
(Hectáreas)**

CULTIVOS	NOVIEMBRE			CAMPAÑA AGRÍCOLA 2/	
	2011	2012	Var.%	2011/2012	2012/2013
Alfalfa	11	5	-55	116	76
Cebolla	13	20	54	21	26
Haba grano verde	0	2	-	62	37
Maíz Amiláceo	13	20	54	755	607
Palto	15	5	-67	17	8
Papa	88	66	-25	404	380
Trigo	17	6	-65	33	25
Vid	17	18	6	22	36
Otros	64	48	-25	477	388
TOTAL	238	190	-20	1 907	1 583

1/ Agosto - Noviembre

Fuente: Ministerio de Agricultura.

Elaboración: BCRP Sucursal Arequipa - Dpto. de. Estudios Económicos.

**Disponibilidad De Agua En Reservorios 1/
(millones de m3)**

	NOVIEMBRE		Var. %
	2011	2012	
Pasto Grande			
. Presa Pasto Grande	119.9	167.3	39,5

1/ al último día del mes

Fuente: Ministerio de Agricultura.

Elaboración: BCRP Sucursal Arequipa - Dpto. de. Estudios Económicos.



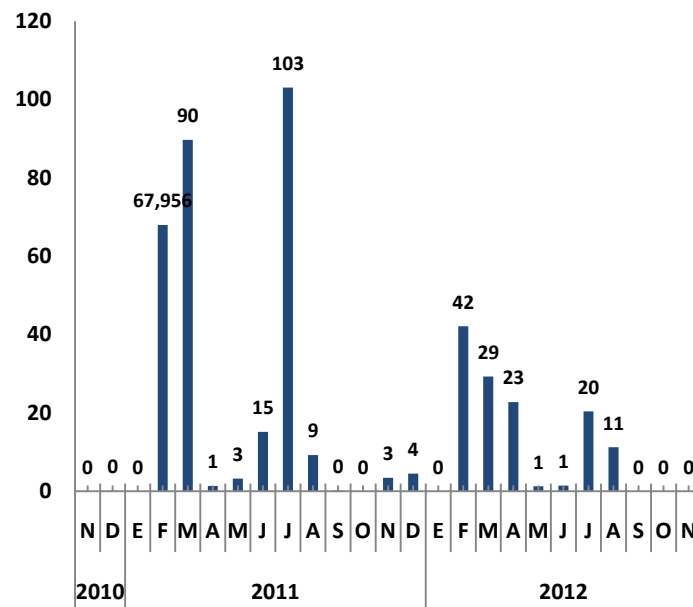
La producción pesquera registró una contracción de 51,4 por ciento, al disminuir principalmente el desembarque para consumo humano Indirecto (-56,2 por ciento), en cambio el correspondiente a consumo humano directo aumento (24,8 por ciento).

Producción pesquera Marítima
(En toneladas métricas)

	NOVIEMBRE			ENERO- NOVIEMBRE		
	2011	2012	Var.%	2011	2012	Var.%
Consumo Humano Directo	623	772	23,9	18 522	23 109	24,8
Fresco	615	661	7,5	16 924	7 574	-55,2
Conservas	0	0	0	0	0	0
Congelado	8	111	1 287,5	1 578	15 535	884,5
Seco	0	0	0	21	0	-100
Consumo Humano Indirecto	3 420	0	-100	293 150	128 352	-56,2
TOTAL	4 043	772	-80,9	311 672	151 461	-51,4

Fuente: Ministerio de la Producción.
Elaboración: BCRP Sucursal Arequipa- Dpto. de Estudios Económicos.

Desembarque de anchoveta para consumo industrial
(En miles de toneladas)





El valor minero en el acumulado a noviembre se expandió en 5,7 por ciento, incidiendo la mayor producción de cobre (11 por ciento) y molibdeno (3,6 por ciento).

Producción Minera Metálica

	NOVIEMBRE			ENERO- NOVIEMBRE		
	2011	2012	Var.%	2011	2012	Var.%
Minería Metálica						
Cobre (T:M:F)	14 677	14 288	-2,7	137 099	152 226	11
Oro (Kg.F.)	519	505	-2,7	5 755	5 081	-11,7
Plata (Kg.F.)	10 055	9 390	-6,6	104 813	103 296	-1,4
Molibdeno (T.M.F.)	255	210	-17,6	2 519	2 610	3,6
TOTAL1/			-3,4			5,7

1/ Var. En términos reales, a precios de 1994

Fuente: Ministerio de Energía y Minas.

Elaboración: BCRP Sucursal Arequipa - Dpto. de Estudios Económicos.



La producción manufacturera registró una reducción de 7,2 por ciento en el periodo enero-noviembre, al caer la producción de Harina y aceite de pescado (-58 por ciento) así como la referida a productos mineros (-6,7 por ciento).

Indicador de Producción manufacturera 1/

(Índice de volumen físico: 1994=100)

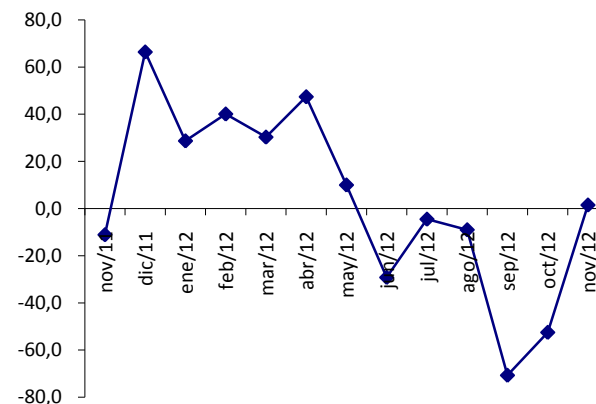
	NOVIEMBRE			ENERO- NOVIEMBRE		
	2011	2012	Var.%	2011	2012	Var.%
MANUFACTURA PRIMARIA						
Conservas y congelado de pescado	0,3	0,3	25	8,5	18,6	118,7
Harina y aceite de pescado	5,2	0	n.a.	57	23,9	-58
Productos mineros	220,9	224,5	1,6	203,9	190,1	-6,7
- Cobre blíster	462,1	455,9	-1,3	420,1	404,1	-3,8
- Cátodos de cobre	136	146,6	7,8	127,8	114,9	-10,1
- Oro refinado	185,1	48	-74,1	211,3	111	-47,5
- Plata refinada	99,1	47,3	-52,2	88,6	84,3	-4,9
TOTAL	204,9	208	1,5	192,1	178,2	-7,2

Fuente: Ministerios de Producción y de Energía y Minas.

Elaboración: BCRP Sucursal Arequipa- Dpto. de Estudios Económicos.

**Variación de Manufactura Primaria
Noviembre 2011/2012**

(En puntos porcentuales)



MANUFACTURA PRIMARIA



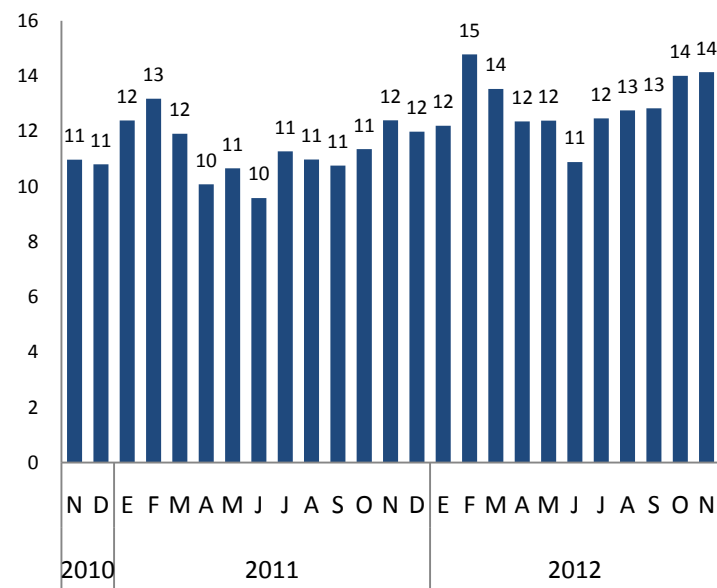
El número de turistas aumentó en 14,7 por ciento durante los primeros once meses del año respecto al período comparativo, debido a la mayor afluencia del turismo nacional y especialmente del extranjero.

Indicadores de turismo

	NOVIEMBRE			ENERO- NOVIEMBRE		
	2011	2012	Var.%	2011	2012	Var.%
Total Arribos	12 392	14 136	14,1	125 895	144 363	14,7
- Nacionales	11 895	13 557	14	119 539	136 063	13,8
- Extranjeros	497	579	16,5	6 356	8 300	30,6
Prom. Permanencia (días)	1,4	1,5		1,4	1,6	
- Nacionales	1,3	1,5		1,4	1,5	
- Extranjeros	1,8	2,1		1,7	2,5	

Fuente: Ministerio de Comercio Exterior y Turismo.
Elaboración: BCRP Sucursal Arequipa - Dpto. de Estudios Económicos

Total de arribos (en miles)
Noviembre 2010-2012





Los depósitos en el sistema financiero se contrajeron 1,1 por ciento. Las empresas que registraron mayor captación de recursos fueron el Banco de Crédito (31,2 por ciento), Banco de la Nación (27,1 por ciento), Caja Arequipa (12,4 por ciento) e Interbank (9 por ciento).

Depósitos del Sistema Financiero

(Saldos en miles de nuevos soles)

	NOVIEMBRE		Var. % 1/
	2011	2012	
Banco de la Nación	185 894	175 926	-7,8
Empresas Bancarias	347 403	353 062	-1
Instituciones de Microfinanzas	104 652	118 909	10,7
- Cajas Municipales	95 370	110 892	13,3
- Cajas Rurales	4 001	3 844	-6,4
- Financieras	5 281	4 173	-23
TOTAL	637 949	647 897	-1,1
Vista	233 752	197 500	-17,7
Plazo	187 148	204 570	6,5
Ahorros	217 049	245 827	10,3
M/N	492 004	512 837	1,5
M/E	145 945	135 060	-9,9

1/ Variación en términos reales.

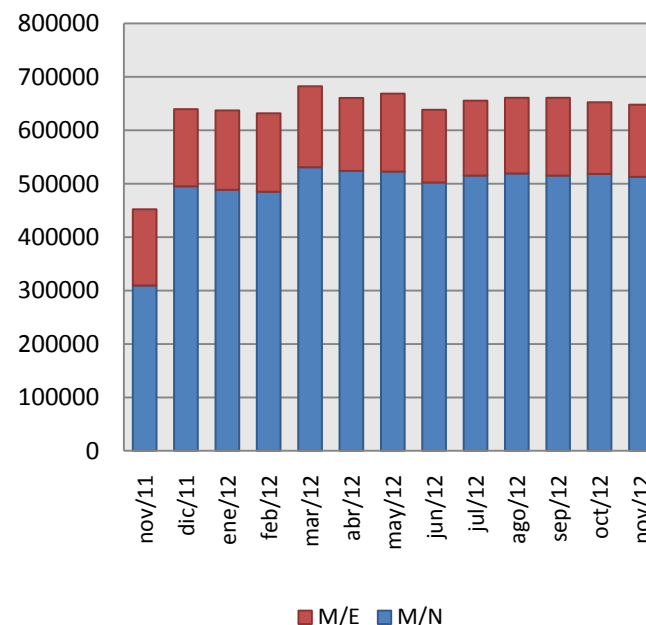
Fuente: Superintendencia de Banca, Seguros y AFP.

Elaboración: BCRP Sucursal Arequipa- Dpto. de Estudios Económicos.

Depósitos del Sistema Financiero

(Saldos en miles de nuevos soles)

Noviembre 2011/2012





Las colocaciones de créditos en el sistema financiero mostraron un incremento de 12,2 por ciento. Las instituciones que registraron los mayores saldos de colocaciones fueron el Banco de Crédito (29 por ciento), la Caja Arequipa (23,8 por ciento) y Caja Municipal de Tacna (8,7 por ciento).

Crédito del Sistema Financiero

(Saldos en miles de nuevos soles)

	NOVIEMBRE		Var. % 1/
	2011	2012	
Banco de la Nación	22 013	23 750	5,1
Empresas Bancarias	280 275	304 313	5,8
Instituciones de Microfinanzas	192 304	241 382	22,3
- Cajas Municipales	151 091	187 860	21,1
- Edpymes	5 697	5 523	-5,6
- Cajas Rurales	22 175	21 113	-7,3
- Financieras	13 341	26 886	96,3
TOTAL	494 592	569 445	12,2
M/N	358 031	463 018	26
M/E	136 561	106 427	-24,1

1/ Variación en términos reales.

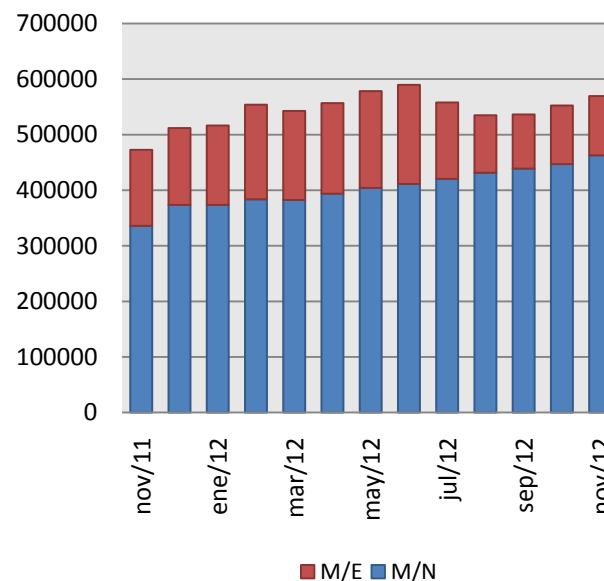
Fuente: Superintendencia de Banca, Seguros y AFP.

Elaboración: BCRP Sucursal Arequipa- Dpto. de Estudios Económicos.

Créditos del Sistema Financiero

(Saldos en miles de nuevos soles)

Noviembre 2011/2012





La cartera pesada del sistema financiero promedio 3,0 por ciento, con un aumento de 0,7 puntos frente al mismo periodo del año anterior. Las empresas que registraron morosidad más elevada fueron las Edpymes (3,8 por ciento) y las Cajas Municipales (3,7 por ciento).

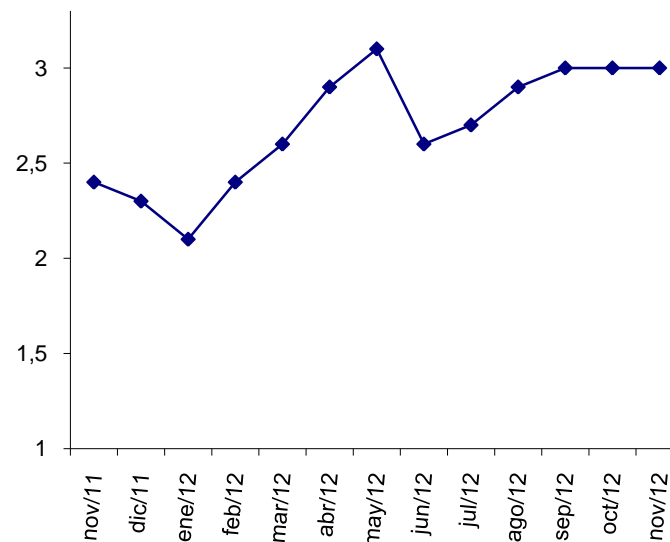
Morosidad en el Sistema Financiero (En % de las colocaciones brutas)

	NOVIEMBRE		Variación
	2011	2012	
Banco de la Nación	0,4	0,7	0,3
Empresas Bancarias	1,6	2,8	1,2
Empresas Financieras	2,5	2,3	-0,2
Cajas Municipales	3,7	3,7	0
Cajas Rurales	2,7	2,5	-0,2
Edpymes	2	3,8	1,8
TOTAL	2,3	3,0	0,7

Fuente: Instituciones Financieras.

Elaboración: BCRP Sucursal Arequipa – Dpto. de Estudios Económicos

Morosidad en el Sistema Financiero (En % de las colocaciones brutas) Noviembre 2011/2012





Noticias de inversión – Noviembre

- A La generación de energía renovable se sumarán otras dos plantas generadoras en Moquegua. Una de ellas es la Central Panamericana Solar, que tendrá una potencia instalada de 20 megavatios (Mw); la segunda planta de este tipo a nivel del Perú se construye en una superficie de 123 hectáreas, a la altura del kilómetro 1,190 de la carretera Panamericana Sur, jurisdicción de la provincia Mariscal Nieto. Esta obra es promovida por la empresa Panamericana Solar con una inversión de US\$.87 millones 346 mil. La energía será evacuada a la línea Ilo–Toquepala de manera provisional y luego de forma definitiva al Sistema Eléctrico Interconectado Nacional (SEIN). La otra central, aunque todavía en etapa de estudio, es la planta fotovoltaica Moquegua, que se pondría en marcha al costado de Panamericana Solar. El director regional de Energía y Minas, detalla que en esta planta se proyecta generar 16 megavatios. **Fuente:** <http://www.larepublica.pe/30-10-2012/construiran-dos-centrales-fotovoltaicas-en-moquegua>
- El proyecto aurífero Chucapacas, en el distrito de Ichuña, no iniciará la etapa de explotación en el corto plazo. La empresa Canteras del Hallazgo (CDH), la filial de las compañías Buenaventura y Gold Fields, informó al Ministerio de Energía y Minas que ha decidido ampliar los trabajos de exploración. Esta campaña tendrá una duración de por lo menos cinco años más. El director regional de Energía y Minas, contó que la minera tiene previsto ejecutar 250 nuevas plataformas de perforación diamantina, en tres puntos distintos de los alrededores de la veta ya reportada. Las tareas de búsqueda de más reservas (oro) se efectuarán preferentemente entre las comunidades de Santa Cruz de Oyo Oyo, Corire y Santiago Chucapacas. El proyecto aurífero tiene una reserva de 7.6 millones de onzas de oro. Su ejecución demanda una inversión de 700 millones de dólares. **Fuente:** <http://www.larepublica.pe/13-11-2012/moquegua-postergan-explotacion-de-oro-en-chucapacas-para-ampliar-las-exploraciones>



Noticias de inversión – Noviembre

- El Gobierno Regional de Moquegua confirmó que el gobierno peruano y su par de Japón alcanzaron un entendimiento inicial de un préstamo de US\$ 40 millones; este monto financiará parte de las centrales hidroeléctricas Moquegua I y III que funcionarán con el caudal de agua que genere el proyecto Pasto Grande II. El gerente general del Proyecto Especial Pasto Grande (PEPG), precisó que el gobierno nipón hará el desembolso de los recursos a través de la Agencia de Cooperación de Japón (JICA). El crédito tendrá 10 años de gracia y un interés mínimo de 0.60% anuales por otros 40 años. Inicialmente el costo del componente energético del proyecto se estimó en US\$ 100 millones. Sin embargo, en la elaboración del perfil se hicieron los reajustes y el monto se redujo a US\$ 60 millones. La mayor parte se asumirá con el préstamo internacional y los US\$ 20 millones restantes los completaría el gobierno central. Se planea edificar la central (Moquegua I) en la caída del río Huaracane y cuya generación alcanzará 16 megavatios (Mw) y la central Moquegua III en la caída del río Torata. Entre ambas producirán 30 Mw, de las cuales 5 Mw serían destinadas para el sistema de bombeo para trasvasar los ríos Chilota y Chincune al canal de Pasto Grande. El proyecto actualmente tiene el perfil aprobado. Asimismo cuenta con los términos de referencia con luz verde de parte de la Dirección General de Política de Inversión (DGPI) y Egesur. **Fuente:** <http://www.larepublica.pe/14-11-2012/hidroelectricas-de-pasto-grande-se-financiaran-con-credito-nipon>