



BANCO CENTRAL DE RESERVA DEL PERÚ

Moquegua: Síntesis de Actividad Económica - Agosto 2012 -

**Departamento de Estudios Económicos
Sucursal Arequipa**

Octubre de 2012



La actividad económica se expandió en 1,2 por ciento durante los primeros ocho meses del año, fortalecida por la variación positiva de los sectores servicios gubernamentales (13,9 por ciento), minería (11,5 por ciento), manufactura (7,2 por ciento), sector agropecuario (3,0 por ciento) y servicios financieros (1,7 por ciento).

Indicador de Actividad Económica Regional 1/ 2/ (Variación porcentual respecto a similar período año anterior)

	PONDERACION 3/	2012 ENERO- AGOSTO
Agropecuario	4,9	3
Agrícola	78	5,1
Pecuario	22	-11,4
Pesca	2,5	-42,2
Minería	23,4	11,5
Manufactura	24,4	7,2
Electricidad y Agua	7,3	-41,8
Servicios Gubernamentales	4,8	13,9
Servicios Financieros	1,8	1,7
TOTAL	69,1	1,2

1/ Es un indicador parcial de la Actividad Económica Regional que no incluye los sectores comercio y servicios diversos, que de acuerdo a la estructura del PBI del departamento de Moquegua publicada por el INEI, representan el 69,1 por ciento del año 2007.

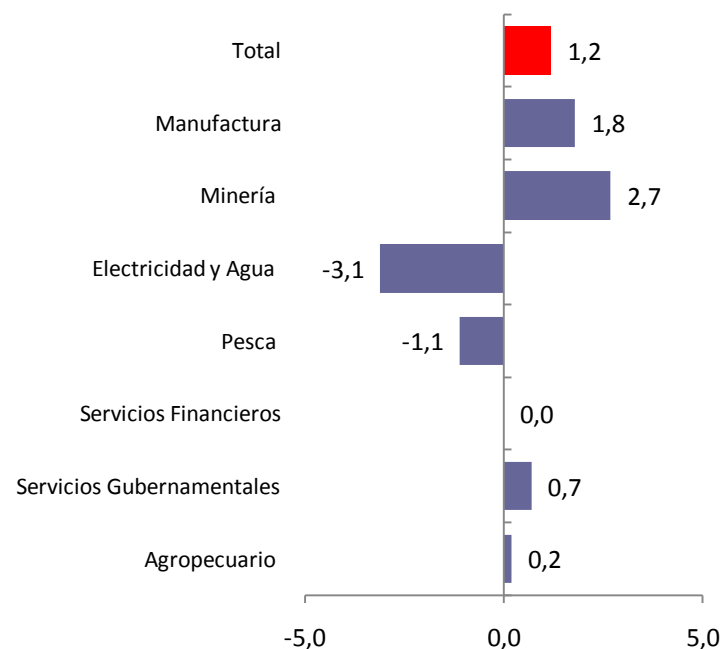
2/ Cuadro actualizado con información al 22 de octubre del 2012.

3/ Considera la estructura productiva de la Región para el año 2007 según cifras del INEI. En el caso de los servicios financieros se considera como ponderación el promedio nacional para dicho año (1,8 por ciento).

Fuente: Ministerio de Agricultura, Ministerio de la Producción, Ministerio de Energía y Minas, Empresas Industriales, Organismo Supervisor de la Inversión en Energía y Minería, Servicio de Agua y Alcantarillado de Moquegua e Ilo S.A., Ministerio de Comercio Exterior y Turismo, Superintendencia Nacional de Administración Tributaria.

Elaboración: BCRP Sucursal Arequipa.- Dpto. de Estudios Económicos.

Contribución al crecimiento Ene.- Ago 2011/2012 del Indicador de Actividad Económica, según sector (En puntos porcentuales)



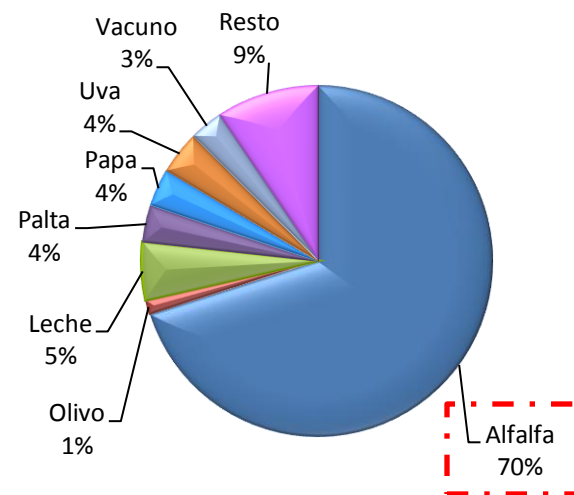


El valor bruto de producción agropecuaria aumentó en 3,0 por ciento en los primeros ocho meses del año; por mayores volúmenes de cebolla (85,2 por ciento), palto (61,0 por ciento), maíz amiláceo (47,0 por ciento), contrarrestada por la caída ocurrida en el subsector pecuario (-11,4 por ciento).

Producción de principales productos agrícolas
(En toneladas)

	AGOSTO			ENERO-AGOSTO		
	2011	2012	Var.%	2011	2012	Var.%
Sub sector agrícola			5,4			5,1
Alfalfa	44 705	50 057	12,0	380 950	402 161	5,6
Cebolla	0	34	100,0	1 308	2 423	85,2
Haba grano verde	18	34	88,9	554	318	-42,6
Maíz Amiláceo	29	14	-51,7	164	241	47,0
Manzano	0	0	0,0	549	549	0,0
Palto	146	162	11,0	2 341	3 768	61,0
Papa	1 140	449	-60,6	8 419	8 126	-3,5
Trigo	13	23	76,9	106	90	-15,1
Vid	14	12	-14,3	3 555	3 749	5,5
Sub-sector Pecuario			-13,3			-11,4
Carne de vacuno	87	72	-17,2	765	669	-12,5
Leche	1 278	1 188	-7,0	10 114	9 768	-3,7
SECTOR AGROPECUARIO 1/			2,8			3,0

Participación de principales productos Agropecuarios
(Enero – Agosto 2012)



1/ Var. En términos reales, a precios de 1994
Fuente: Ministerio de Agricultura
Elaboración: BCRP Sucursal Arequipa-Dpto. de Estudios Económicos.



En la campaña agrícola de siembras 2012/2013 se instalaron 269 hectáreas, inferior en 49 por ciento al mismo período de la campaña anterior, destacando la mayor siembra de trigo (50,0 por ciento)

**Campaña agrícola - Superficie sembrada
(Hectáreas)**

CULTIVOS	AGOSTO			CAMPAÑA AGRÍCOLA 2/	
	2011	2012	Var. %	2011/2012	2012/2013
Alfalfa	55	27	-51	55	27
Cebolla	6	3	-50	6	3
Haba grano verde	31	18	-42	31	18
Maíz Amiláceo	192	87	-55	192	87
Palto	1	0	-100	1	0
Papa	76	52	-32	76	52
Trigo	2	3	50	2	3
Vid	3	2	-33	3	2
Otros	158	77	-51	158	77
TOTAL	524	269	-49	524	269

**Disponibilidad De Agua En Reservorios 1/
(millones de m3)**

	AGOSTO		Var. %
	2011	2012	
Pasto Grande			
. Presa Pasto Grande	147,3	196,9	33,7

1/ al último día del mes

Fuente: Ministerio de Agricultura.

Elaboración: BCRP Sucursal Arequipa - Dpto. de. Estudios Económicos.

1/ Agosto- Agosto

Fuente: Ministerio de Agricultura.

Elaboración: BCRP Sucursal Arequipa - Dpto. de. Estudios Económicos.



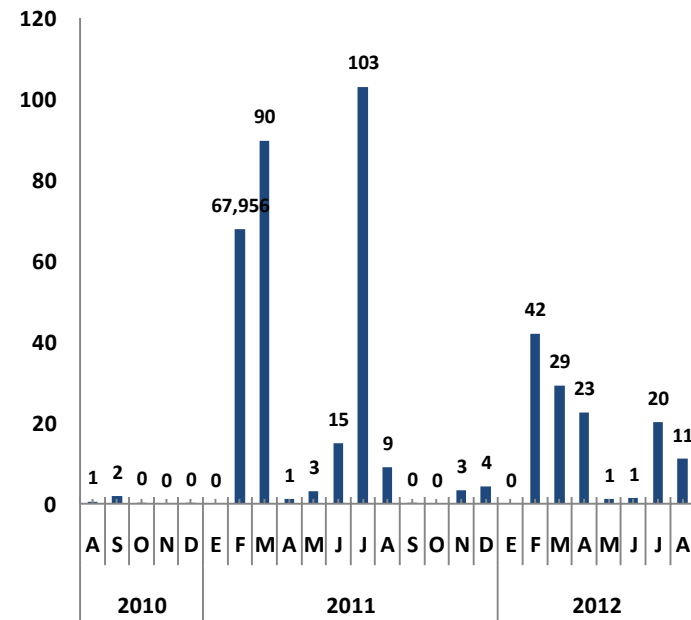
La producción pesquera registró una contracción de 51,2 por ciento, al disminuir el desembarque para consumo humano Indirecto (-55,7 por ciento) frente al incremento del desembarque para el consumo humano Directo (27,1 por ciento).

Producción pesquera Marítima
(En toneladas métricas)

	AGOSTO			ENERO-AGOSTO		
	2011	2012	Var.%	2011	2012	Var.%
Consumo Humano Directo	648	12 734	1 865,1	16 756	21 298	27,1
Fresco	557	481	-13,6	15 234	5 924	-61,1
Conservas	0	0	0	0	0	0
Congelado	91	12 253	13 364,8	1 502	15 374	923,6
Seco	0	0	0	21	0	-100
Consumo Humano Indirecto	9 227	11 229	21,7	289 593	128 352	-55,7
TOTAL	9 875	23 963	142,7	306 350	149 651	-51,2

Fuente: Ministerio de la Producción.
Elaboración: BCRP Sucursal Arequipa- Dpto. de Estudios Económicos.

Desembarque de anchoveta para consumo industrial
(En miles de toneladas)





El valor minero durante los primeros ocho meses del año se expandió en 11,5 por ciento, incidiendo mayor producción de cobre (19,4 por ciento) y molibdeno (10,8 por ciento).

Producción Minera Metálica

	AGOSTO			ENERO- AGOSTO		
	2011	2012	Var.%	2011	2012	Var.%
Minería Metálica						
Cobre (T:M:F)	14 145	14 468	2,3	93 257	111 338	19,4
Oro (Kg.F.)	526	457	-13,1	4 208	3 674	-12,7
Plata (Kg.F.)	10 379	9 484	-8,6	75 100	75 653	0,7
Molibdeno (T.M.F.)	240	275	14,6	1 771	1 963	10,8
TOTAL1/			-0,5			11,5

1/ Var. En términos reales, a precios de 1994

Fuente: Ministerio de Energía y Minas.

Elaboración: BCRP Sucursal Arequipa - Dpto. de Estudios Económicos.



La producción manufacturera registró un incremento de 7,2 por ciento en los ocho primeros meses del año, debido a la mayor producción de conservas y congelado de pescado (125,6 por ciento).

Indicador de Producción manufacturera 1/

(Índice de volumen físico: 1994=100)

	AGOSTO			ENERO- AGOSTO		
	2011	2012	Var.%	2011	2012	Var.%
MANUFACTURA PRIMARIA						
Conservas y congelado de pescado	5,9	0,8	-87,4	11,1	25,1	125,6
Harina y aceite de pescado	20,9	30,7	46,4	77,6	32,9	-57,6
Productos mineros	229,1	208	-9,2	194,8	210,9	8,3
- Cobre blíster	420,4	409,8	-2,5	399,3	450,7	12,9
- Cátodos de cobre	163,4	138,4	-15,3	122,8	126,6	3,1
- Oro refinado	281,1	75,4	-73,2	215,1	117,4	-45,4
- Plata refinada	88,1	88,1	0	85,5	93,3	9,1
TOTAL	213,5	194,3	-9	184,8	198,2	7,2

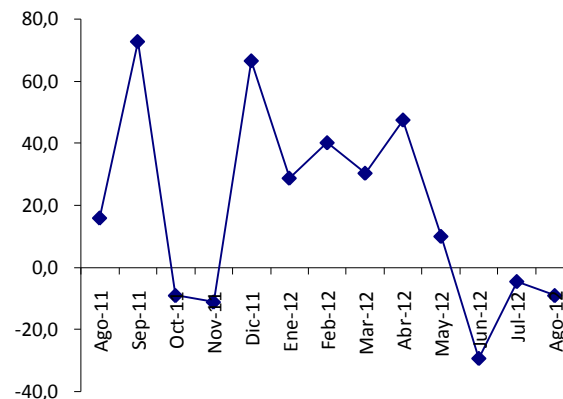
Fuente: Ministerios de Producción y de Energía y Minas.

Elaboración: BCRP Sucursal Arequipa- Dpto. de Estudios Económicos.

Variación de Manufactura Primaria

Agosto 2011/2012

(En puntos porcentuales)



— MANUFACTURA PRIMARIA



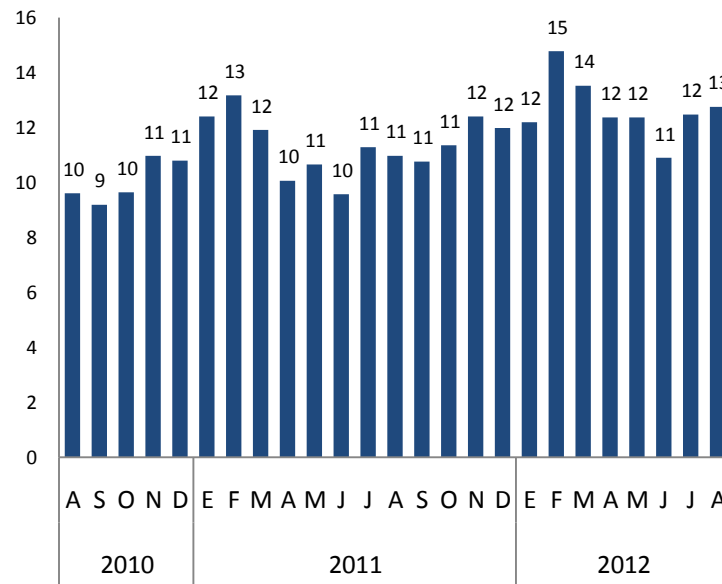
El número de turistas aumentó en 13,2 por ciento durante los primeros ocho meses del año respecto al período comparativo, debido a la mayor afluencia del turismo nacional y especialmente del extranjero.

Indicadores de turismo

	AGOSTO			ENERO- AGOSTO		
	2011	2012	Var.%	2011	2012	Var.%
Total Arribos	11 160	12 754	14,3	91 218	103 229	13,2
- Nacionales	10 782	12 319	14,3	86 338	96 698	12
- Extranjeros	378	435	15,1	4 880	6 531	33,8
Prom. Permanencia (días)	1,4	1,6		1,4	1,5	
- Nacionales	1,4	1,5		1,4	1,5	
- Extranjeros	1,6	2,6		1,7	2,1	

Fuente: Ministerio de Comercio Exterior y Turismo.
Elaboración: BCRP Sucursal Arequipa - Dpto. de Estudios Económicos

Total de arribos
(en miles)
Agosto 2010-2012





Los depósitos se incrementaron en 4,1 por ciento. Las empresas que registraron mayor captación de recursos fueron el Banco de Crédito (30,5 por ciento), Banco de la Nación (26,6 por ciento), Caja Arequipa (12,1 por ciento) e Interbank (9,3 por ciento).

Depósitos del Sistema Financiero

(Saldos en miles de nuevos soles)

	AGOSTO		Var. % 1/
	2011	2012	
Banco de la Nación	167 853	176 016	1,3
Empresas Bancarias	351 164	365 879	0,6
Instituciones de Microfinanzas	94 422	119 122	21,9
- Cajas Municipales	86 762	110 299	22,8
- Cajas Rurales	4 257	3 989	-9,5
- Financieras	3 403	4 834	37,2
TOTAL	613 439	661 017	4,1
Vista	223 675	215 581	-6,9
Plazo	172 373	199 453	11,8
Ahorros	217 391	245 983	9,3
M/N	453 453	519 138	10,6
M/E	159 986	141 879	-14,3

1/ Variación en términos reales.

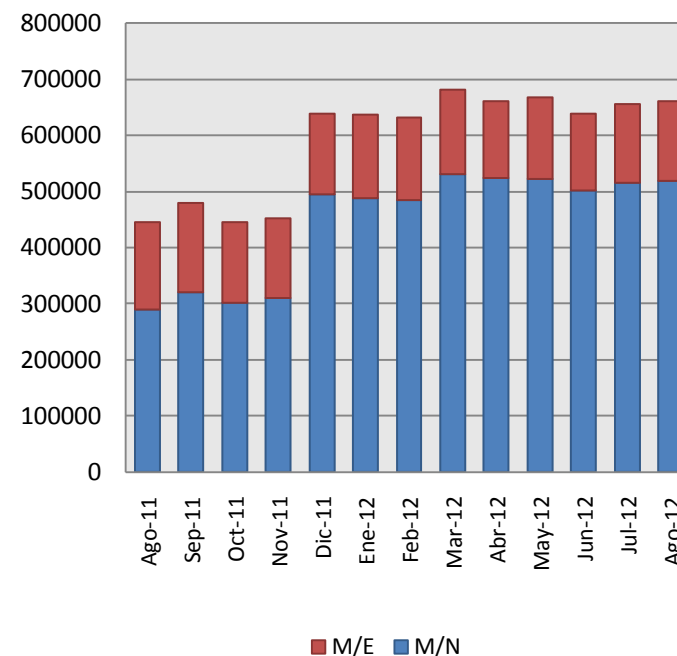
Fuente: Superintendencia de Banca, Seguros y AFP.

Elaboración: BCRP Sucursal Arequipa- Dpto. de Estudios Económicos.

Depósitos del Sistema Financiero

(Saldos en miles de nuevos soles)

Agosto 2011/2012





Las colocaciones mostraron un incremento de 4,7 por ciento. Las instituciones que registraron los mayores saldos de colocaciones fueron el Banco de Crédito (27,6 por ciento), la Caja Arequipa (24,2 por ciento) y Caja Municipal de Tacna (8,7 por ciento).

Crédito del Sistema Financiero

(Saldos en miles de nuevos soles)

	AGOSTO		Var. % 1/
	2011	2012	
Banco de la Nación	21 607	23 400	4,6
Empresas Bancarias	290 316	283 815	-5,6
Instituciones de Microfinanzas	181 337	227 575	21,2
- Cajas Municipales	141 632	177 590	21,1
- Edpymes	5 533	5 593	-2,4
- Cajas Rurales	22 557	20 931	-10,4
- Financieras	11 615	23 461	95,1
TOTAL	493 260	534 790	4,7
M/N	336 792	431 398	23,7
M/E	156 468	103 392	-36,2

1/ Variación en términos reales.

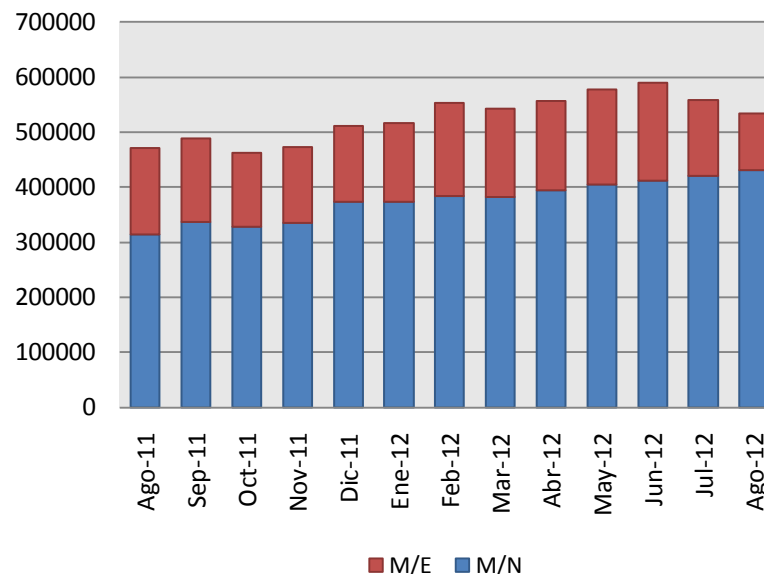
Fuente: Superintendencia de Banca, Seguros y AFP.

Elaboración: BCRP Sucursal Arequipa- Dpto. de Estudios Económicos.

Créditos del Sistema Financiero

(Saldos en miles de nuevos soles)

Agosto 2011/2012





La cartera pesada del sistema financiero promedio 2,9 por ciento, mostrando una variación no significativa en comparación del año anterior (0,8 por ciento). Las empresas que registraron morosidad más elevada fueron las Empresas Bancarias y las Empresas Financieras.

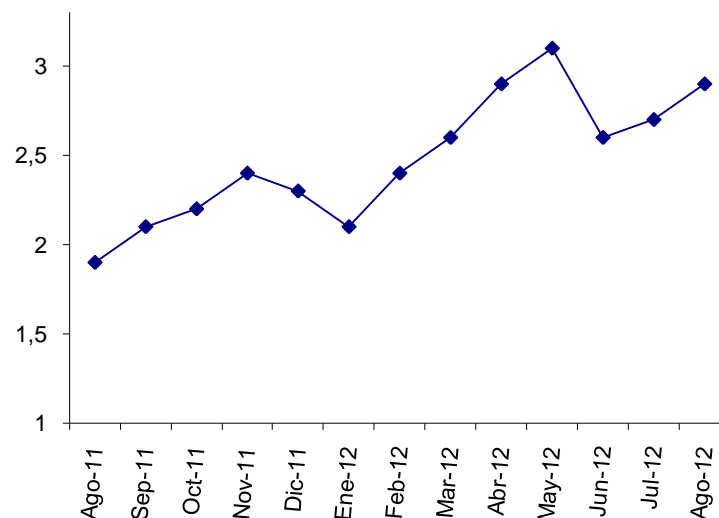
Morosidad en el Sistema Financiero (En % de las colocaciones brutas)

	AGOSTO		Variación
	2011	2012	
Banco de la Nación	0,3	0,6	0,3
Empresas Bancarias	1,3	2,7	1,4
Empresas Financieras	3,6	2,6	-1
Cajas Municipales	3,8	4	0,2
Cajas Rurales	3,4	2,5	-0,9
Edpymes	2,1	2,5	0,4
TOTAL	2,1	2,9	0,8

Fuente: Instituciones Financieras.

Elaboración: BCRP Sucursal Arequipa – Dpto. de Estudios Económicos

Morosidad en el Sistema Financiero (En % de las colocaciones brutas) Agosto 2011/2012





Noticias de inversión – Agosto

- La calidad del agua de los ríos Moquegua y Tambo será vigilada y controlada de manera permanente durante diez años, de acuerdo a la propuesta de monitoreo participativo presentada ayer por la Dirección de Gestión de Calidad de los Recursos Hídricos de la Autoridad Nacional del Agua (ANA). El trabajo comprende diferentes etapas. Estas van desde la identificación de fuentes contaminantes, estaciones de monitoreo, validación de la red de monitoreo, puntos de estudio y validación de resultados. Para ejecutar todas estas acciones se requiere un presupuesto aproximado de un millón de soles anuales, el financiamiento será cubierto con el aporte social que asumirá la empresa Anglo American como parte de su compromiso en la mesa de diálogo por el proyecto minero Quellaveco.

Fuente: <http://www.larepublica.pe/03-08-2012/vigilaran-durante-10-anos-calidad-del-agua-en-rios-tambo-y-moquegua>

- La minera Southern Copper está financiando un sistema de tratamiento de aguas residuales por 25 millones de soles (US\$9,5mn) en la ciudad de Ilo, señaló el director de la unidad de proyectos especiales de Ilo. El proyecto consiste en remodelar la actual planta de tratamiento de aguas residuales en el área de Ciudad Jardín y construir una nueva planta de tratamiento en Pampa del Palo. Southern contrató a una consultora para que recabara los detalles técnicos del proyecto y llamará a una licitación internacional en cuanto esté listo un primer borrador.

Fuente: <http://www.gatoencerrado.net/store/noticias/66/66902/detalle.htm>



Noticias de inversión – Agosto

- La licencia social que necesitaba la empresa Anglo American Quellaveco para iniciar su proyecto minero Quellaveco se consiguió ayer (09/08/2012) con la firma del acta final de la mesa de diálogo. Con esta firma se ratifica el aporte de más de mil millones de soles como aporte al desarrollo de Moquegua. Una modificación que se hizo al esquema inicial es que el 70% de este monto, que se entregaría durante la operación, se fijará en base al 20% de las regalías mineras. El 30% se transferirá en el tiempo de construcción de la mina. Entre otras, la compañía se comprometió a respetar las reservas hídricas que son para consumo humano y uso agrícola, y no usarlas para la actividad extractiva, además se ratificó el compromiso de la empresa minera a restituir el cauce del río Asana, que será desviado para la explotación de la mina, a conformar un Comité de Monitoreo Participativo de la calidad del agua.

Fuente: <http://diariocorreo.pe/ultimas/noticias/843951/edicion+moquegua/quellaveco-ratifica-aporte-de-mil-millones-de>

- La empresa Southern Perú planea construir una planta de tratamiento en el distrito de Torata, para proveer de agua potable a la población. La propuesta fue alcanzada hace unos días a la Municipalidad Distrital de Torata. La minera ofreció hacer una planta mediana, por lo que se ha respondido que la infraestructura tenga una capacidad que resuelva la necesidad de todos los habitantes y se ha encargado a los técnicos del municipio evaluar qué cantidad de agua consume la población, y en función a ello se hará el pedido a la compañía. Antes del fin de este mes se tendría el informe de los funcionarios ediles.

Fuente: <http://www.larepublica.pe/13-08-2012/southern-ofrece-construir-planta-de-tratamiento-en-torata>



Noticias de inversión – Agosto

- El Concejo Provincial de Mariscal Nieto aprobó la ejecución de siete proyectos a través de la Ley 29230 de obras por impuestos. Entre estos se prioriza la mejora de redes de agua y desagüe, pistas, veredas, construir muros en distintos sectores de la ciudad y otro para poner en valor los geoglifos de Chen Chen. Todo esto estimado en un monto de inversión de S/.127 millones 955 mil 355. A partir de la otra semana se pondría a convocatoria estos proyectos, según el subgerente de la Oficina de Programación e Inversiones (OPI) hay intereses de intervenir en estas obras por parte de empresas mineras como Southern Perú, entre otras. **Fuente:** <http://www.larepublica.pe/03-09-2012/priorizaran-7-proyectos-por-canje-de-obras-por-impuestos>