



BANCO CENTRAL DE RESERVA DEL PERÚ

Moquegua: Síntesis de Actividad Económica - Julio 2012 -

Departamento de Estudios Económicos
Sucursal Arequipa

Septiembre de 2012



La actividad económica se expandió 1,8 por ciento durante los primeros siete meses del año, fortalecida por la variación positiva de los sectores minería (14,0 por ciento), servicios gubernamentales (12,5 por ciento), manufactura (10,0 por ciento), servicios financieros (3,7 por ciento) y el sector agropecuario (1,5 por ciento).

Indicador de Actividad Económica Regional 1/ 2/ (Variación porcentual respecto a similar período año anterior)

	PONDERACION 3/	2012 ENERO-JULIO
Agropecuario	4,9	1,5
Agrícola	78	4,1
Pecuario	22	-16,5
Pesca	2,5	-55,6
Minería	23,4	14
Manufactura	24,4	10
Electricidad y Agua	7,3	-43,4
Servicios Gubernamentales	4,8	12,5
Servicios Financieros	1,8	3,7
TOTAL	69,1	1,8

1/ Es un indicador parcial de la Actividad Económica Regional que no incluye los sectores comercio y servicios diversos, que de acuerdo a la estructura del PBI del departamento de Moquegua publicada por el INEI, representan el 69,1 por ciento del año 2007.

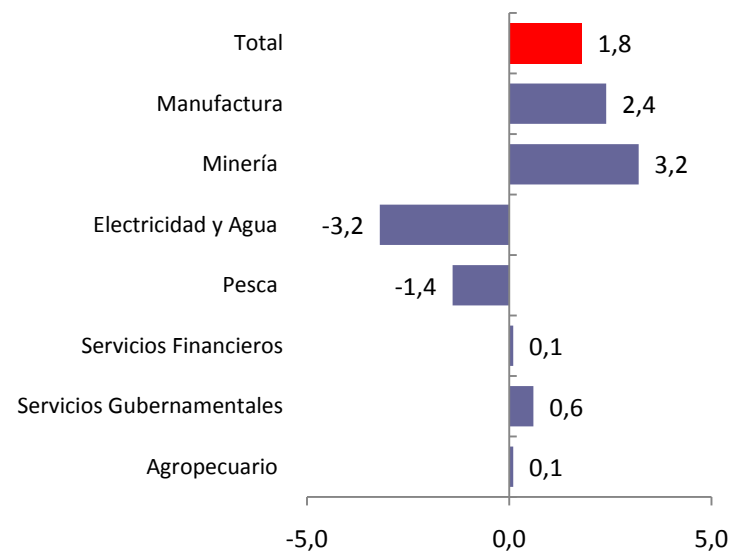
2/ Cuadro actualizado con información al 19 de septiembre del 2012.

3/ Considera la estructura productiva de la Región para el año 2007 según cifras del INEI. En el caso de los servicios financieros se considera como ponderación el promedio nacional para dicho año (1,8 por ciento).

Fuente: Ministerio de Agricultura, Ministerio de la Producción, Ministerio de Energía y Minas, Empresas Industriales, Organismo Supervisor de la Inversión en Energía y Minería, Servicio de Agua y Alcantarillado de Moquegua e Ilo S.A., Ministerio de Comercio Exterior y Turismo, Superintendencia Nacional de Administración Tributaria.

Elaboración: BCRP Sucursal Arequipa.- Dpto. de Estudios Económicos.

Contribución al crecimiento Ene.-Jul. 2011/2012 del Indicador de Actividad Económica, según sector (En puntos porcentuales)



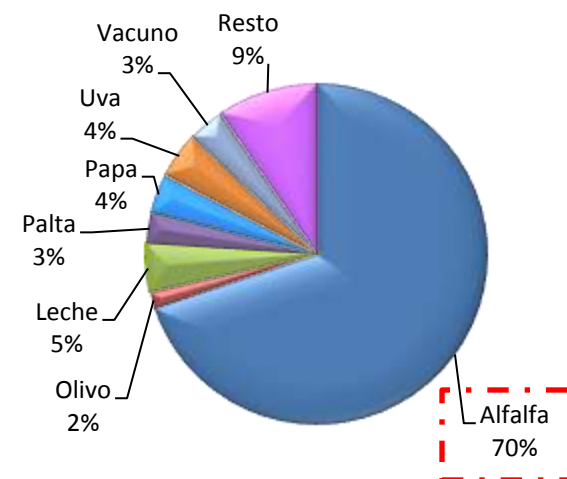


El valor bruto de producción agropecuaria aumentó 1,5 por ciento en los primeros siete meses del año; por mayores volúmenes de cebolla (82,6 por ciento), palto (64,3 por ciento), vid y papa (5,5 por ciento), contrarrestada por la caída ocurrida en el subsector pecuario (-16,5 por ciento).

Producción de principales productos agrícolas
(En toneladas)

	JULIO			ENERO-JULIO		
	2011	2012	Var.%	2011	2012	Var.%
Sub sector agrícola			-2,3			4,1
Alfalfa	46 209	51 348	11,1	336 245	352 104	4,7
Cebolla	0	171	100,0	1 308	2 389	82,6
Haba grano verde	8	7	-12,5	329	284	-13,7
Maíz Amiláceo	9	8	-11,1	920	812	-11,7
Manzano	10	20	100,0	549	549	0,0
Palto	339	683	101,5	2 195	3606	64,3
Papa	1 417	706	-50,2	7 279	7677	5,5
Trigo	35	10	-71,4	93	67	-28,0
Vid	15	11	-26,7	3 541	3 737	5,5
Sub-sector Pecuario			-46,6			-16,5
Carne de vacuno	81	66	-18,5	678	518	-23,6
Leche	1 259	1 202	-4,5	8 836	7 370	-16,6
SECTOR AGROPECUARIO			-7,5			1,5

Participación de principales productos Agropecuarios
(Enero - Julio 2012)



Fuente: Ministerio de Agricultura
Elaboración: BCRP Sucursal Arequipa-Dpto. de Estudios Económicos.



En la campaña agrícola de siembras 2011/2012 se instalaron 79 hectáreas, superior en 39 por ciento al mismo período de la campaña anterior, destacando la mayor siembra de alfalfa (90,0 por ciento)

**Campaña agrícola - Superficie sembrada
(Hectáreas)**

CULTIVOS	JULIO		Var. %	CAMPAÑA AGRÍCOLA 2/	
	2011	2012		2011/2012	2011/2012
Alfalfa	10	19	90	191	283
Cebolla	7	1	-86	54	47
Haba grano verde	0	7	-	101	101
Maíz Amiláceo	0	1	-	703	774
Palto	0	0	-	12	194
Papa	7	2	-71	576	628
Trigo	0	0	-	99	86
Vid	0	0	-	4	28
Otros	33	49	48	1 144	966
TOTAL	57	79	39	2 884	3 107

**Disponibilidad De Agua En Reservorios 1/
(millones de m3)**

	JULIO		Var. %
	2011	2012	
Pasto Grande			
. Presa Pasto Grande	152,8	201,5	31,9

1/ al último día del mes

Fuente: Ministerio de Agricultura.

Elaboración: BCRP Sucursal Arequipa - Dpto. de. Estudios Económicos.

1/ Agosto-Julio

Fuente: Ministerio de Agricultura.

Elaboración: BCRP Sucursal Arequipa - Dpto. de. Estudios Económicos.



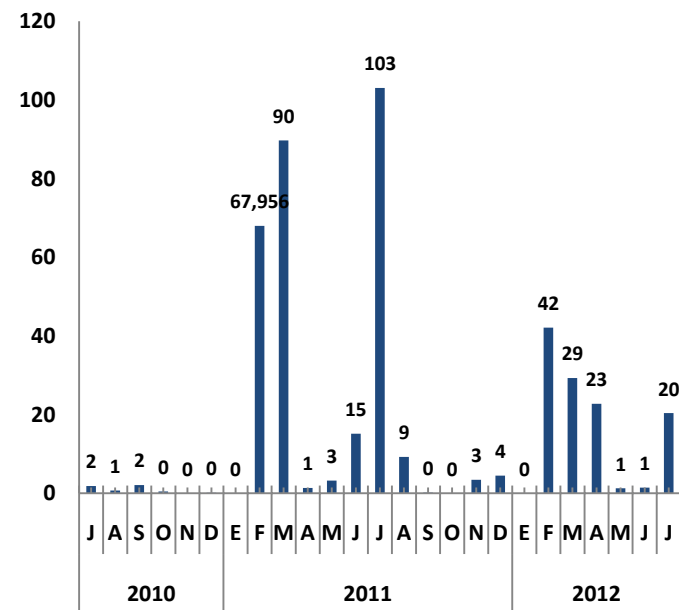
La producción pesquera registró una contracción de 57,6 por ciento, al disminuir principalmente el desembarque para consumo humano directo (-46,8 por ciento) y consumo humano indirecto (-58,2 por ciento).

Producción pesquera Marítima
(En toneladas métricas)

	JULIO			ENERO-JULIO		
	2011	2012	Var.%	2011	2012	Var.%
Consumo Humano Directo	1 036	371	-64,2	16 109	8 564	-46,8
Fresco	862	340	-60,6	14 677	5 443	-62,9
Conservas	0	0	-	0	0	-
Congelado	175	31	-82,3	1 411	3 121	121,2
Seco	0	0	-	21	0	-100
Consumo Humano Indirecto	103 041	20 352	-80,2	280 366	117 124	-58,2
TOTAL	104 077	20 723	-80,1	296 475	125 688	-57,6

Fuente: Ministerio de la Producción.
Elaboración: BCRP Sucursal Arequipa- Dpto. de Estudios Económicos.

Desembarque de anchoveta para consumo industrial
(En miles de toneladas)





El valor minero durante los primeros siete meses del año se expandió 13,5 por ciento, incidiendo mayor producción de cobre (22,4 por ciento) y molibdeno (10,3 por ciento).

Producción Minera Metálica

	JULIO			ENERO-JULIO		
	2011	2012	Var.%	2011	2012	Var.%
Minería Metálica						
Cobre (T:M:F)	11 435	15 271	33,5	79 112	96 870	22,4
Oro (Kg.F.)	492	447	-9,1	3 682	3 217	-12,6
Plata (Kg.F.)	8 779	10 195	16,1	64 721	66 169	2,2
Molibdeno (T.M.F.)	183	235	28,4	1 531	1 688	10,3
TOTAL1/			23,9			13,5

1/ Var. En términos reales, a precios de 1994

Fuente: Ministerio de Energía y Minas.

Elaboración: BCRP Sucursal Arequipa - Dpto. de Estudios Económicos.



La producción manufacturera registró un incremento de 10,0 por ciento en los siete primeros meses del año, debido a la mayor producción de conservas y congelado de pescado (140,8 por ciento).

Indicador de Producción manufacturera 1/

(Índice de volumen físico: 1994=100)

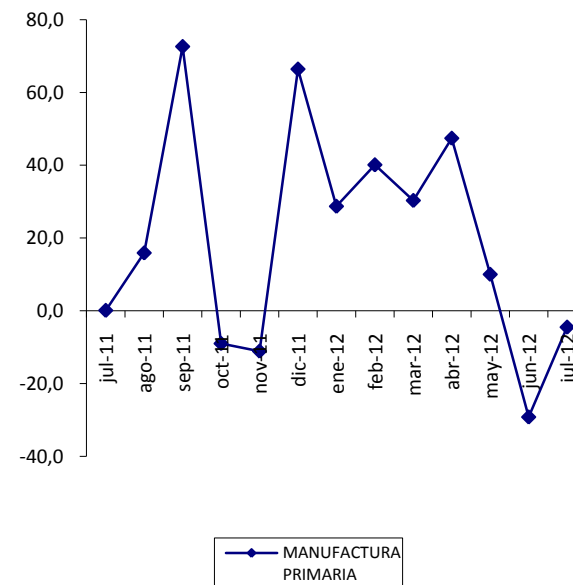
	JULIO			ENERO-JULIO		
	2011	2012	Var.%	2011	2012	Var.%
MANUFACTURA PRIMARIA						
Conservas y congelado de pescado	12,5	7	-44,6	11,9	28,6	140,8
Harina y aceite de pescado	50,6	62,7	24	85,7	33,2	-61,3
Productos mineros	233	235	0,8	189,9	211,3	11,3
- Cobre blíster	503,2	521,7	3,7	396,2	456,6	15,2
- Cátodos de cobre	137,4	134,2	-2,3	117	124,9	6,7
- Oro refinado	281,1	116,6	-58,5	205,7	123,4	-40
- Plata refinada	97,4	95,8	-1,7	85,2	94	10,4
TOTAL	231,5	221,2	-4,5	180,7	198,8	10,0

Fuente: Ministerios de Producción y de Energía y Minas.

Elaboración: BCRP Sucursal Arequipa- Dpto. de Estudios Económicos.

Variación de Manufactura Primaria Julio 2011/2012

(En puntos porcentuales)





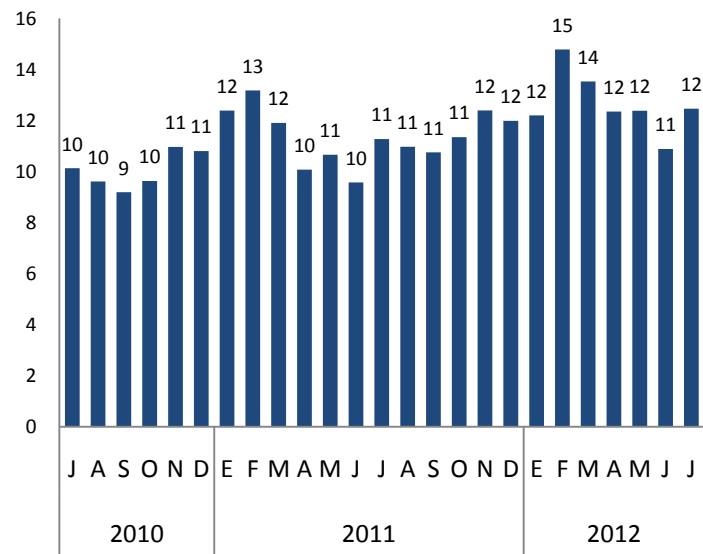
El número de turistas aumentó 12,8 por ciento durante los primeros siete meses del año respecto al período comparativo, debido a la mayor afluencia del turismo nacional y especialmente del extranjero.

Indicadores de turismo

	JULIO			ENERO-JULIO		
	2011	2012	Var.%	2011	2012	Var.%
Total Arribos	11 460	12 465	8,8	80 058	90 328	12,8
- Nacionales	11 007	11 821	7,4	75 556	84 233	11,5
- Extranjeros	453	644	42,2	4 502	6 095	35,4
Prom. Permanencia (días)	1,5	1,5		1,5	1,5	
- Nacionales	1,5	1,5		1,4	1,4	
- Extranjeros	1,5	2,2		1,7	2	

Fuente: Ministerio de Comercio Exterior y Turismo.
Elaboración: BCRP Sucursal Arequipa - Dpto. de Estudios Económicos

Total de arribos
(en miles)
Julio 2010-2012





Los depósitos se incrementaron 3,0 por ciento. Las empresas que registraron mayor captación de recursos fueron el Banco de Crédito (32,1 por ciento), Banco de la Nación (25,4 por ciento), Caja Municipal de Arequipa (12,2 por ciento) e Interbank (9,4 por ciento).

Depósitos del Sistema Financiero

(Saldos en miles de nuevos soles)

	JULIO		Var. % 1/
	2011	2012	
Banco de la Nación	168 497	166 460	-4,3
Empresas Bancarias	355 397	370 919	1,1
Instituciones de Microfinanzas	92 420	118 240	23,9
- Cajas Municipales	84 801	108 878	24,3
- Cajas Rurales	4 216	4 314	-0,9
- Financieras	3 403	5 048	43,6
TOTAL	616 314	655 620	3,0
Vista	211 873	206 072	-5,8
Plazo	171 187	200 754	13,6
Ahorros	233 254	248 794	3,3
M/N	448 157	515 322	11,3
M/E	168 157	140 297	-19,2

1/ Variación en términos reales.

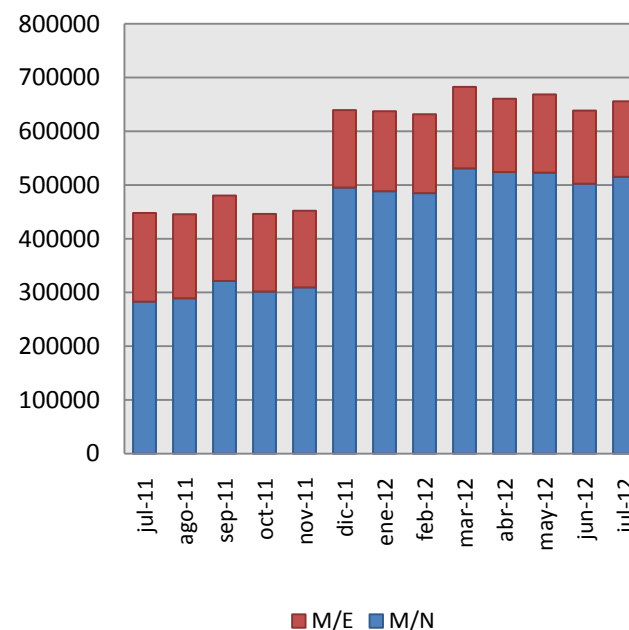
Fuente: Superintendencia de Banca, Seguros y AFP.

Elaboración: BCRP Sucursal Arequipa- Dpto. de Estudios Económicos.

Depósitos del Sistema Financiero

(Saldos en miles de nuevos soles)

Julio 2011/2012





Las colocaciones mostraron un incremento de 9,2 por ciento. Las instituciones que registraron los mayores saldos de colocaciones fueron el Banco de Crédito (31,5 por ciento), la Caja Municipal de Ahorro y Crédito de Arequipa (22,8 por ciento) y Caja Municipal de Tacna (8,1 por ciento).

Crédito del Sistema Financiero

(Saldos en miles de nuevos soles)

	JULIO		Var. % 1/
	2011	2012	
Banco de la Nación	21 524	23 079	3,8
Empresas Bancarias	296 212	311 921	2
Instituciones de Microfinanzas	177 118	222 992	21,9
- Cajas Municipales	137 651	174 137	22,5
- Edpymes	5 505	5 586	-1,7
- Cajas Rurales	22 347	20 859	-9,6
- Financieras	11 615	22 410	86,8
TOTAL	494 854	557 992	9,2
M/N	325 910	420 628	25
M/E	168 944	137 364	-21,3

1/ Variación en términos reales.

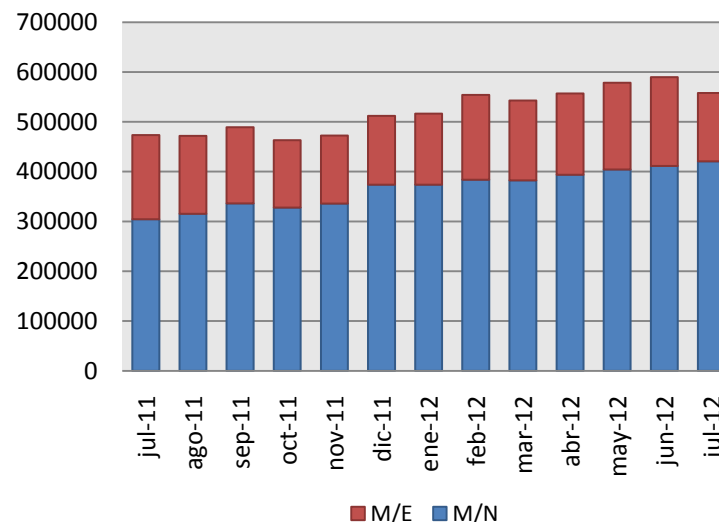
Fuente: Superintendencia de Banca, Seguros y AFP.

Elaboración: BCRP Sucursal Arequipa- Dpto. de Estudios Económicos.

Créditos del Sistema Financiero

(Saldos en miles de nuevos soles)

Julio 2011/2012





La cartera pesada del sistema financiero promedio 2,7 por ciento, mostrando una variación no significativa en comparación del año anterior (0,7 por ciento). Las empresas que registraron morosidad más elevada fueron las Cajas Municipales de Ahorro y Crédito, las Cajas Rurales y Edpymes.

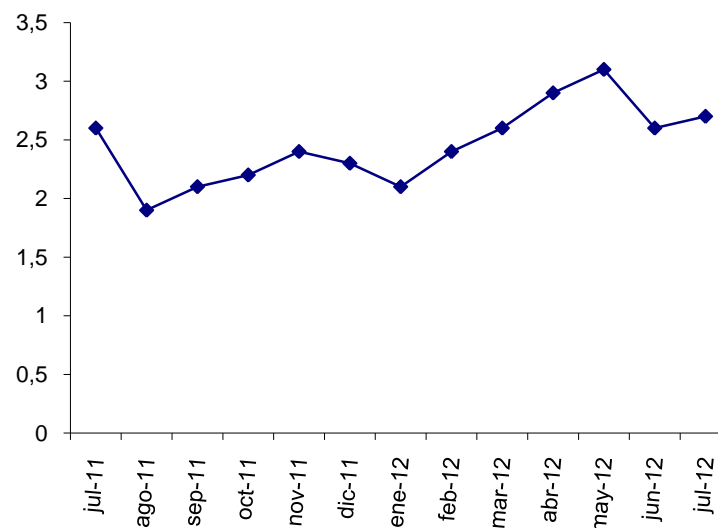
Morosidad en el Sistema Financiero (En % de las colocaciones brutas)

	JULIO		Variación
	2011	2012	
Banco de la Nación	0,3	0,6	0,3
Empresas Bancarias	1,2	2,3	1,1
Empresas Financieras	3,3	3	-0,3
Cajas Municipales	3,8	3,9	0,1
Cajas Rurales	3,1	2,6	-0,5
Edpymes	2,5	2,6	0,1
TOTAL	2	2,7	0,7

Fuente: Instituciones Financieras.

Elaboración: BCRP Sucursal Arequipa – Dpto. de Estudios Económicos

Morosidad en el Sistema Financiero (En % de las colocaciones brutas) Julio 2011/2012





Noticias de inversión – Julio

- Las mineras Golfish y Buenaventura se aliaron para impulsar el proyecto minero Chucapacas, que tiene una reserva mineral probada de 7,6 millones de onzas de oro y para lo que se requieren de por los menos cinco millones de metros cúbicos de agua anuales; por ello plantean construir la represa Vila Apacheta, de una capacidad de 30 millones de metros cúbicos en una zona del río Ichuña. El proyecto Chucapacas ya cuenta con el respectivo estudio de impacto ambiental. **Fuente:** <http://www.larepublica.pe/07-07-2012/minera-propone-hacer-represa-que-beneficiaria-distrito-de-ichuna>
- El Presidente del Consejo de Ministros, el Gobierno Regional de Moquegua y la minera Anglo American llegaron a un acuerdo satisfactorio sobre el proyecto Quellaveco. La región de Moquegua recibirá más de mil millones como compensación por el uso de la mina por 30 años. El proyecto Quellaveco, se ejecutará con un presupuesto de 3,8 mil millones de dólares con el compromiso por parte de las empresas mineras interesadas en invertir en el Perú de garantizar primero el acceso al agua de la población, cuidar el medio ambiente y apoyar los esfuerzos de inclusión social generando empleos directos e indirectos. La minera Anglo American invertirá 300,0 millones de soles para desarrollar obras de infraestructura hídrica en la zona de influencia de su proyecto cuprífero; estas obras permitirán cumplir con el compromiso de la minera de no utilizar las aguas reservadas para el consumo humano y agropecuario y, por el contrario, contribuirán a incrementar la reserva hídrica de la zona. **Fuente:** <http://diariocorreio.pe/nota/99818/valdes-confirma-proyecto-quellaveco-y-asegura-preservaran-estado-de-derecho/>
- Ladrillera Lark comprará 17 hectáreas para instalar su tercera planta ladrillera entre Moquegua o Mollendo. **Fuente:** <http://gestion.pe/2012/07/16/empresas/ladrillos-lark-instalara-planta-sur-2007604>



Noticias de inversión – Julio

- Las expectativas del sector minero en Moquegua son bastante buenas, la región cuenta con una importante cartera de proyectos mineros, que comprometen una inversión de hasta 6,7 mil millones de dólares americanos, que en los próximos cuatro años podrían concretarse. Aparte del proyecto de Quellaveco que ya está encaminado, otro proyecto vinculado al cobre y molibdeno es Los Calatos, que pertenece a la compañía australiana Metminco Limited. La ampliación Cuajone/Refinería y Fundición de Ilo, de Southern Perú Copper, de la empresa matriz que es el Grupo México también está en la lista. A estos se suma el proyecto aurífero Chucapacas, situado en el distrito de Ichuña, provincia Sánchez Cerro. La contribución de la minería al desarrollo económico y social de Moquegua se verá reflejada en la generación de empleo, pero para la explotación de estos proyectos se requiere del agua. En el caso de Los Calatos, asegura utilizar agua del mar. **Fuente:** <http://www.larepublica.pe/17-07-2012/moquegua-tiene-en-cartera-una-inversion-de-us-6700-mlls-en-proyectos-mineros>
- La minera canadiense Lara Exploration informó que su socio Network Exploration encontró mineralización con valores de cobre muy alentadores en el objetivo Cobremani de su proyecto de cobre y oro Picha, ubicado en Moquegua. El proyecto Picha se encuentra ubicado en los distritos de Ichuña y San Antonio en el prolífico Arco Volcánico Terciario del sur del país, adyacente a las propiedades de Gold Fields y Compañía de Minas Buenaventura, unos 15 kilómetros al noreste de la mina Chucapaca, recientemente descubierta. Los recursos minerales reportados en Picha se incrementaron a 7.6 millones de onzas de oro, en tanto que el trabajo en la propiedad se centró en el mapeo de la alteración amplia y en el estudio de brechas y vetas, que indican la presencia de un sistema de pórfido en profundidad. **Fuente:** <http://www.connuestroperu.com/economia/18-economia/30033-lara-exploration-halla-cobre-en-cobremani>



Noticias de inversión – Julio

- Uno de los proyectos inmediatos de Moquegua para afianzar el recurso hídrico es el encauzamiento de los ríos Chilote y Chincune, que permitirán habilitar 3 500 hectáreas adicionales en las Lomas de Ilo, dentro del proyecto Pasto Grande. Los trabajos serán financiados con el "aporte social" de Anglo American. El encauzamiento les permitirá obtener 35 millones de metros cúbicos al año. Por ahora ya contrataron a la consultora, que tiene un avance del 90,0 por ciento en la elaboración del perfil, el segundo semestre de 2013 debe licitarse la obra para que en 2015 ya subasten los terrenos agrícolas. **Fuente:** <http://www.larepublica.pe/18-07-2012/3500-hectareas-nuevas-para-uso-agricola-en-ilo>