



BANCO CENTRAL DE RESERVA DEL PERÚ

Moquegua: Síntesis de Actividad Económica - Junio 2012 -

**Departamento de Estudios Económicos
Sucursal Arequipa**

Agosto de 2012



La actividad económica se expandió en 2,3 por ciento durante el primer semestre del año, fortalecido por la variación positiva de los sectores manufactura (13,2 por ciento), servicios gubernamentales (13,1 por ciento), minería (11,8 por ciento), servicios financieros (5,1 por ciento) y el sector agropecuario (2,8 por ciento).

Indicador de Actividad Económica Regional 1/2/ (Variación porcentual respecto a similar período año anterior)

	PONDERACION 3/	2012 ENERO-JUNIO
Agropecuario	4,9	2,8
Agrícola	78,0	5
Pecuario	22,0	-12,1
Pesca	2,5	-42,7
Minería	23,4	11,8
Manufactura	24,4	13,2
Electricidad y Agua	7,3	-47,4
Servicios Gubernamentales	4,8	13,1
Servicios Financieros	1,8	5,1
TOTAL	69,1	2,3

1/ Es un indicador parcial de la Actividad Económica Regional que no incluye los sectores comercio y servicios diversos, que de acuerdo a la estructura del PBI del departamento de Moquegua publicada por el INEI, representan el 69,1 por ciento del año 2007.

2/ Cuadro actualizado con información al 22 de agosto 2012.

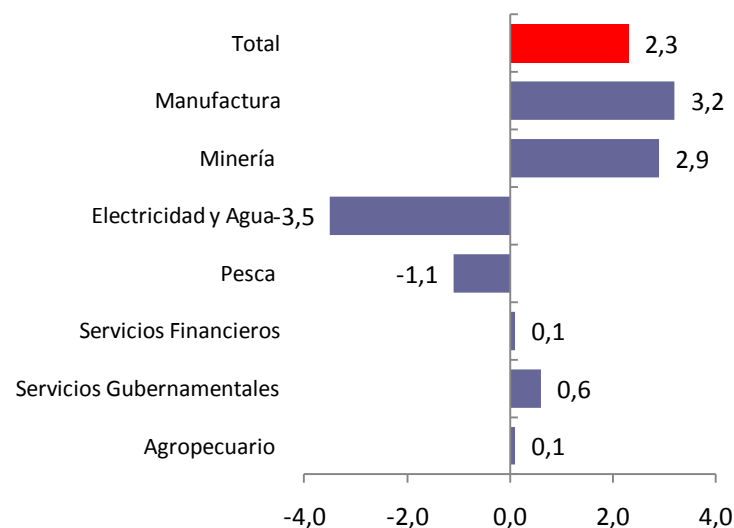
3/ Considera la estructura productiva de la Región para el año 2007 según cifras del INEI. En el caso de los servicios financieros se considera como ponderación el promedio nacional para dicho año (1,8 por ciento).

Fuente: Ministerio de Agricultura, Ministerio de la Producción, Ministerio de Energía y Minas, Empresas Industriales, Organismo Supervisor de la Inversión en Energía y Minería, Servicio de Agua y Alcantarillado de Moquegua e Ilo S.A., Ministerio de Comercio Exterior y Turismo, Superintendencia Nacional de Administración Tributaria.

Elaboración: BCRP Sucursal Arequipa.- Dpto. de Estudios Económicos.

Contribución al crecimiento Ene.-Jun. 2011/2012 del Indicador de Actividad Económica, según sector

(En puntos porcentuales)





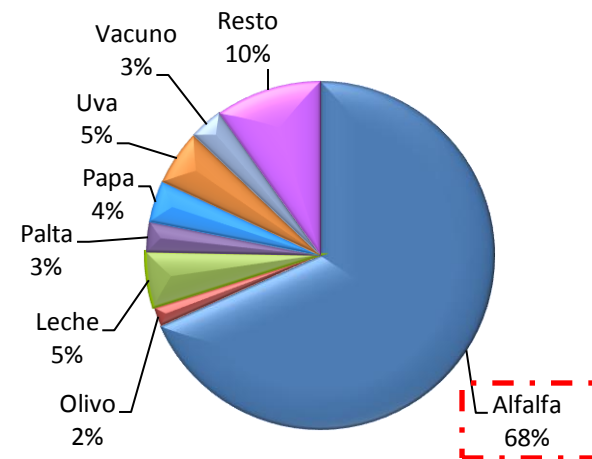
El valor bruto de producción agropecuaria aumentó en 2,8 por ciento; por mayores volúmenes de cebolla (69,6 por ciento) y palto (57,4 por ciento), vid (20,8 por ciento), contrarrestada por la caída ocurrida en el subsector pecuario (-12,1 por ciento).

Producción de principales productos agrícolas
(En toneladas)

	JUNIO			ENERO-JUNIO		
	2011	2012	Var.%	2011	2012	Var.%
Sub sector agrícola			9,6			5,0
Alfalfa	46 463	52 724	13,5	289 976	300 756	3,7
Cebolla	385	191	-50,4	1 308	2 218	69,6
Haba grano verde	7	0	-100,0	534	277	-48,1
Maíz Amiláceo	321	62	-80,7	858	804	-6,3
Manzano	33	71	115,2	554	529	-4,5
Palto	304	689	126,6	1 857	2 923	57,4
Papa	1 021	829	-18,8	5 862	6 971	18,9
Trigo	24	26	8,3	59	57	-3,4
Vid	324	35	-89,2	3 084	3 726	20,8
Sub-sector Pecuario			-10,7			-12,1
Carne de vacuno	154	129	-16,2	1 113	1 017	-8,6
Leche	1 245	1 202	-3,5	7 577	7 370	-2,7
SECTOR AGROPECUARIO			7,2			2,8

Fuente: Ministerio de Agricultura
Elaboración: BCRP Sucursal Arequipa-Dpto. de Estudios Económicos.

Participación de principales productos
Agropecuarios
(Junio 2012)





En la campaña agrícola de siembras 2011/2012 se instalaron 124 hectáreas, superior en 72 por ciento al mismo período de la campaña anterior, destacando la mayor siembra de cebolla, alfalfa y haba grano verde.

**Campaña agrícola - Superficie sembrada
(Hectáreas)**

CULTIVOS	JUNIO			CAMPAÑA AGRÍCOLA 2/	
	2011	2012	Var. %	2011/2012	2011/2012
Alfalfa	23	62	170	181	264
Cebolla	1	4	300	47	46
Haba grano verde	8	16	100	101	94
Maíz Amiláceo	2	2	-	703	773
Palto	4	0	-100	12	194
Papa	5	6	20	569	626
Trigo	1	0	-100	99	86
Vid	0	0	-	4	28
Otros	28	34	21	1 111	917
TOTAL	72	124	72	2 827	3 028

1/ Agosto-Junio

Fuente: Ministerio de Agricultura.

Elaboración: BCRP Sucursal Arequipa - Dpto. de. Estudios Económicos.

**Disponibilidad De Agua En Reservorios 1/
(millones de m3)**

	JUNIO		Var. %
	2011	2012	
Pasto Grande			
. Presa Pasto Grande	156,3	200,4	28,2

1/ al último día del mes

Fuente: Ministerio de Agricultura.

Elaboración: BCRP Sucursal Arequipa - Dpto. de. Estudios Económicos.



La producción pesquera registró una contracción de 45,4 por ciento, al disminuir principalmente el desembarque para consumo humano directo (-45,6 por ciento) y consumo humano indirecto (-45,4 por ciento).

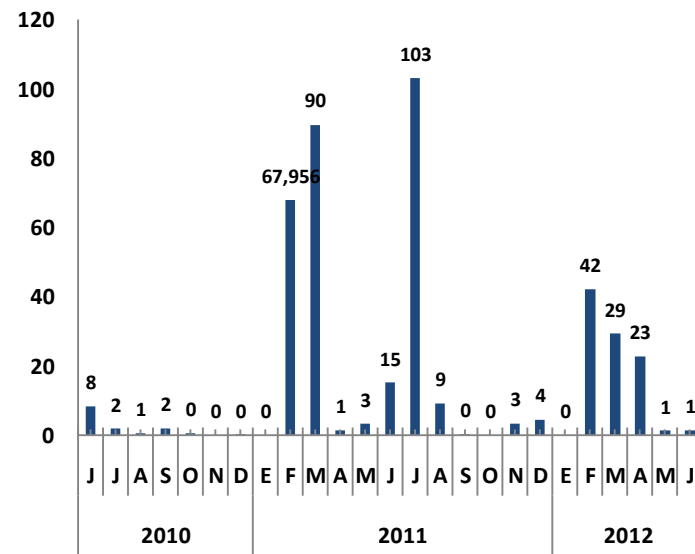
Producción pesquera Marítima
(En toneladas métricas)

	JUNIO			ENERO-JUNIO		
	2011	2012	Var.%	2011	2012	Var.%
Consumo Humano Directo	2 472	2 194	-11,2	15 072	8 193	-45,6
Fresco	2 254	1 208	-46,4	13 815	5 103	-63,1
Conservas	0	0	0	0	0	0
Congelado	218	986	352,3	1 236	3 090	150
Seco	0	0	0	21	0	-100
Consumo Humano Indirecto	15 129	1 427	-90,6	177 326	96 772	-45,4
TOTAL	17 601	3 621	-79,4	192 398	104 965	-45,4

Fuente: Ministerio de la Producción.

Elaboración: BCRP Sucursal Arequipa- Dpto. de Estudios Económicos.

Desembarque de anchoveta para consumo industrial
(En miles de toneladas)





El valor minero durante el primer semestre del año se expandió en 11,8 por ciento, incidiendo mayor producción de cobre (20,6 por ciento) y molibdeno (7,8 por ciento).

Producción Minera Metálica

	JUNIO			ENERO-JUNIO		
	2011	2012	Var.%	2011	2012	Var.%
Minería Metálica						
Cobre (T:M:F)	12 322	14 280	15,9	67 677	81 599	20,6
Oro (Kg.F.)	515	461	-10,5	3 190	2 770	-13,2
Plata (Kg.F.)	9 618	10 012	4,1	55 942	55 974	0,1
Molibdeno (T.M.F.)	194	212	9,3	1 348	1 453	7,8
TOTAL1/			9,9			11,8

1/ Var. En términos reales, a precios de 1994

Fuente: Ministerio de Energía y Minas.

Elaboración: BCRP Sucursal Arequipa - Dpto. de Estudios Económicos.



La producción manufacturera registró un incremento de 13,2 por ciento, debido a la mayor producción de conservas y congelado de pescado (165,6 por ciento).

Indicador de Producción manufacturera 1/

(Índice de volumen físico: 1994=100)

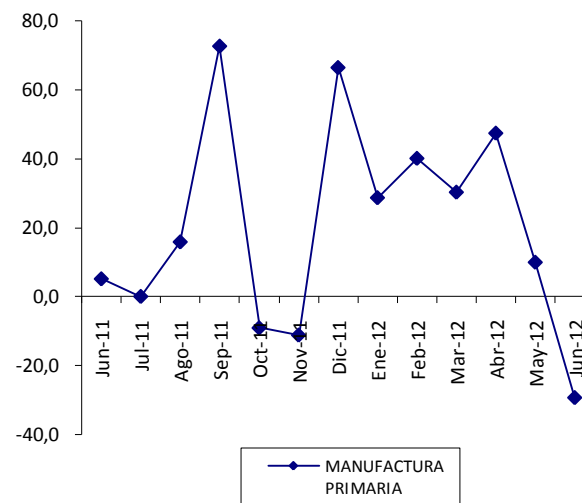
	JUNIO			ENERO-JUNIO		
	2011	2012	Var.%	2011	2012	Var.%
MANUFACTURA PRIMARIA						
Conservas y congelado de pescado	12,6	53,6	326,6	12,1	32,2	165,6
Harina y aceite de pescado	50,6	4,5	-91,1	61,6	28,3	-54,1
Productos mineros	233	164,2	-29,5	182	207,3	13,9
- Cobre blíster	503,2	371,2	-26,2	385,4	445,7	15,7
- Cátodos de cobre	137,4	89,8	-34,6	110	123,3	12,1
- Oro refinado	281,1	109,7	-61	193,1	124,6	-35,5
- Plata refinada	97,4	94,7	-2,8	82,9	93,8	13
TOTAL	219	155	-29,2	172,3	195,1	13,2

Fuente: Ministerios de Producción y de Energía y Minas.

Elaboración: BCRP Sucursal Arequipa- Dpto. de Estudios Económicos.

**Variación de Manufactura Primaria
Junio 2012/2011**

(En puntos porcentuales)





El número de turistas aumentó en 13,5 por ciento durante el primer semestre del año respecto al período comparativo, debido a la mayor afluencia del turismo nacional y especialmente del extranjero.

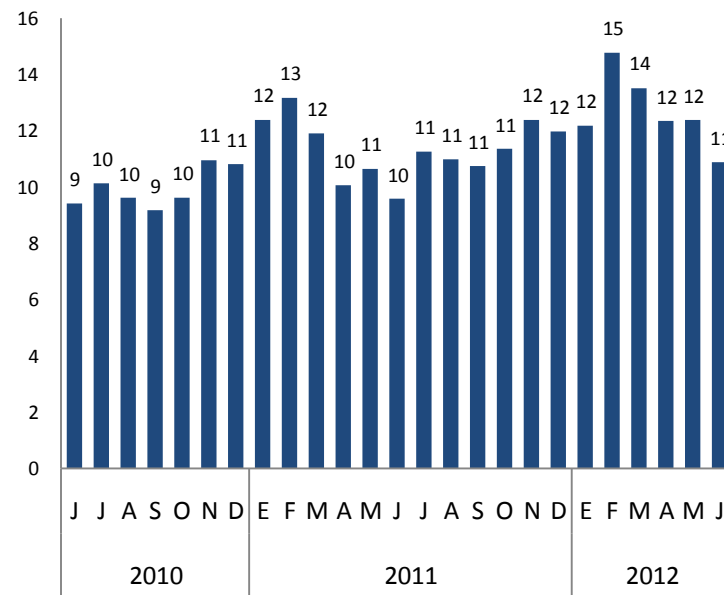
Indicadores de turismo

	JUNIO			ENERO-JUNIO		
	2011	2012	Var.%	2011	2012	Var.%
Total Arribos	9 737	10 885	11,8	68 598	77 863	13,5
- Nacionales	9 434	10 406	10,3	64 549	72 412	12,2
- Extranjeros	303	479	58,1	4 049	5 451	34,6
Prom. Permanencia (días)	1,4	1,4		1,4	1,5	
- Nacionales	1,4	1,4		1,4	1,4	
- Extranjeros	2	2,5		1,7	2	

Fuente: Ministerio de Comercio Exterior y Turismo.

Elaboración: BCRP Sucursal Arequipa - Dpto. de Estudios Económicos

**Total de arribos
(en miles)
Junio 2010-2012**





Los depósitos se incrementaron en 0,8 por ciento. Las empresas que registraron mayor captación de recursos fueron el Banco de Crédito (33,0 por ciento), Banco de la Nación (25,7 por ciento), Caja Municipal de Arequipa (12,3 por ciento) e Interbank (9,2 por ciento).

Depósitos del Sistema Financiero

(Saldos en miles de nuevos soles)

	JUNIO		Var. % 1/
	2011	2012	
Banco de la Nación	172 094	164 329	-8,2
Empresas Bancarias	345 576	358 291	-0,3
Instituciones de Microfinanzas	91 228	115 904	22,2
- Cajas Municipales	83 444	106 567	22,8
- Cajas Rurales	4 344	4 314	-4,5
- Financieras	3 440	5 023	40,4
TOTAL	608 898	638 524	0,8
Vista	214 113	196 643	-11,7
Plazo	172 498	199 996	11,5
Ahorros	222 287	241 885	4,6
M/N	447 038	502 370	8,1
M/E	161 860	136 154	-19,1

1/ Variación en términos reales.

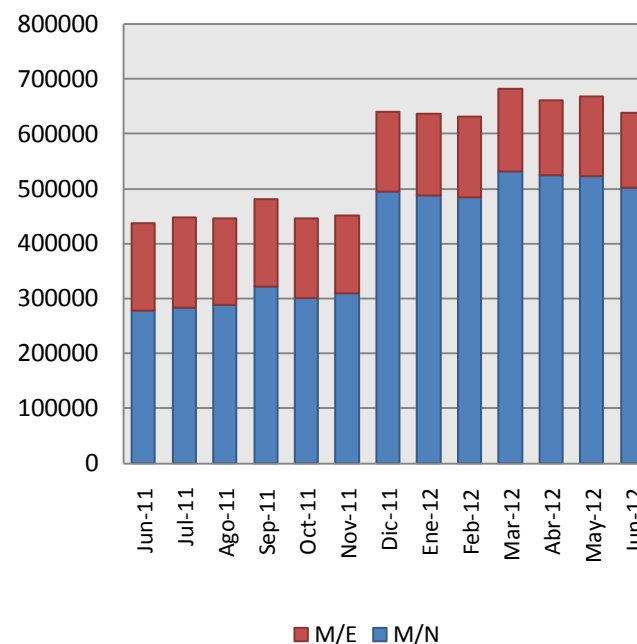
Fuente: Superintendencia de Banca, Seguros y AFP.

Elaboración: BCRP Sucursal Arequipa- Dpto. de Estudios Económicos.

Depósitos del Sistema Financiero

(Saldos en miles de nuevos soles)

Junio 2012-2012





Las colocaciones mostraron un incremento de 18,3 por ciento. Las instituciones que registraron los mayores saldos de colocaciones fueron el Banco de Crédito (26,8 por ciento), la Caja Municipal de Ahorro y Crédito de Arequipa (21,3 por ciento) y Scotiabank (16,9 por ciento).

Crédito del Sistema Financiero

(Saldos en miles de nuevos soles)

	JUNIO		Var. % 1/
	2011	2012	
Banco de la Nación	21 535	22 633	1,1
Empresas Bancarias	261 458	348 303	28,1
Instituciones de Microfinanzas	196 290	218 797	7,2
- Cajas Municipales	157 036	171 097	4,8
- Edpymes	5 423	5 629	-0,2
- Cajas Rurales	22 498	20 677	-11,6
- Financieras	11 333	21 394	81,5
TOTAL	479 283	589 733	18,3
M/N	336 594	411 517	17,6
M/E	142 689	178 216	20,1

1/ Variación en términos reales.

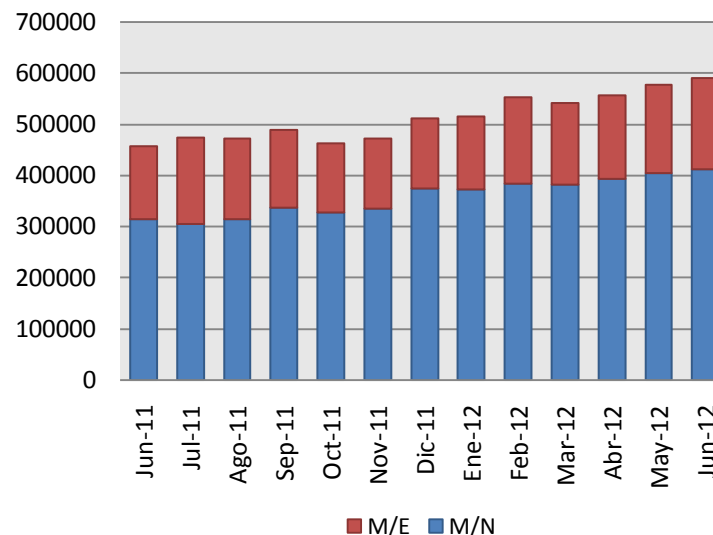
Fuente: Superintendencia de Banca, Seguros y AFP.

Elaboración: BCRP Sucursal Arequipa- Dpto. de Estudios Económicos.

Créditos del Sistema Financiero

(Saldos en miles de nuevos soles)

Junio 2011 - 2012





La cartera pesada del sistema financiero promedio 2,6 por ciento como el período comparativo. Las empresas que registraron morosidad más elevada fueron las Cajas Municipales de Ahorro y Crédito, Empresas Financieras y Cajas Rurales.

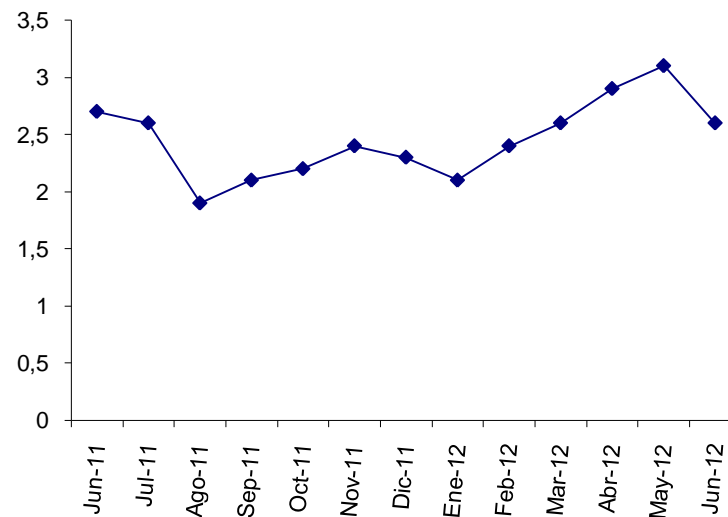
Morosidad en el Sistema Financiero (En % de las colocaciones brutas)

	JUNIO		Variación
	2011	2012	
Banco de la Nación	0,2	0,5	0,3
Empresas Bancarias	1,8	2	0,2
Empresas Financieras	3,7	2,7	-1
Cajas Municipales	3,7	3,8	0,1
Cajas Rurales	4,9	2,6	-2,3
Edpymes	2	3	1
TOTAL	2,6	2,6	0

Fuente: Instituciones Financieras.

Elaboración: BCRP Sucursal Arequipa – Dpto. de Estudios Económicos

Morosidad en el Sistema Financiero (En % de las colocaciones brutas) Junio 2011 - 2012





Noticias de inversión – Junio

- Supermercados Peruanos del Grupo Interbank solicitó a las autoridades de la Región Moquegua dos hectáreas de los terrenos “El Gramadal”, ubicados en el Malecón Ribereño en pleno centro de la ciudad de Moquegua; en calidad de cesión de uso por 60 años. La intención de la cadena es abrir un supermercado o hipermercado Plaza Vea o bajo formato de centro comercial Real Plaza, que requeriría una inversión inicial de US\$15,0 millones, resultado la inversión total de US\$33,0 millones.