



BANCO CENTRAL DE RESERVA DEL PERÚ

Moquegua: Síntesis de Actividad Económica - Mayo 2012 -

Departamento de Estudios Económicos
Sucursal Arequipa

Julio de 2012



La actividad económica se expandió en 5,1 por ciento durante los cinco primeros meses del año, fortalecido por la variación positiva de los sectores manufactura (24,6 por ciento), servicios gubernamentales (12,6 por ciento), minería (12,2 por ciento), servicios financieros (6,6 por ciento) y agropecuario (1,8 por ciento).

Indicador de Actividad Económica Regional 1/ 2/ (Variación porcentual respecto a similar período año anterior)

	PONDERACION 3/	2012 ENERO-MAYO
Agropecuario	4,9	1,8
Agrícola	78,0	3,9
Pecuario	22,0	-12,3
Pesca	2,5	-39,9
Minería	23,4	12,2
Manufactura	24,4	24,6
Electricidad y Agua	7,3	-48,3
Servicios Gubernamentales	4,8	12,6
Servicios Financieros	1,8	6,6
TOTAL	69,1	5,1

1/ Es un indicador parcial de la Actividad Económica Regional que no incluye los sectores comercio y servicios diversos, que de acuerdo a la estructura del PBI del departamento de Moquegua publicada por el INEI, representan el 69,1 por ciento del año 2007.

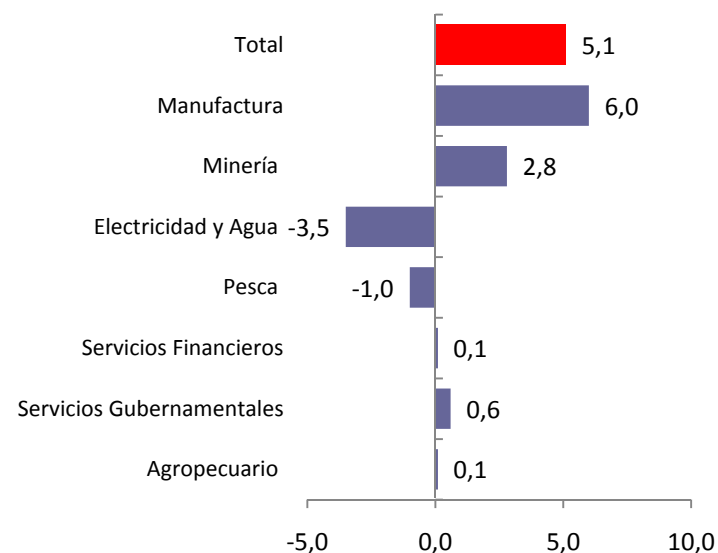
2/ Cuadro actualizado con información al 15 de julio 2012.

3/Considera la estructura productiva de la Región para el año 2007 según cifras del INEI. En el caso de los servicios financieros se considera como ponderación el promedio nacional para dicho año (1,8 por ciento).

Fuente: Ministerio de Agricultura, Ministerio de la Producción, Ministerio de Energía y Minas, Empresas Industriales, Organismo Supervisor de la Inversión en Energía y Minería, Servicio de Agua y Alcantarillado de Moquegua e Ilo S.A., Ministerio de Comercio Exterior y Turismo, Superintendencia Nacional de Administración Tributaria.

Elaboración: BCRP Sucursal Arequipa.- Dpto. de Estudios Económicos.

Contribución al crecimiento Ene.-May. 2011/2012 del Indicador de Actividad Económica, según sector (En puntos porcentuales)





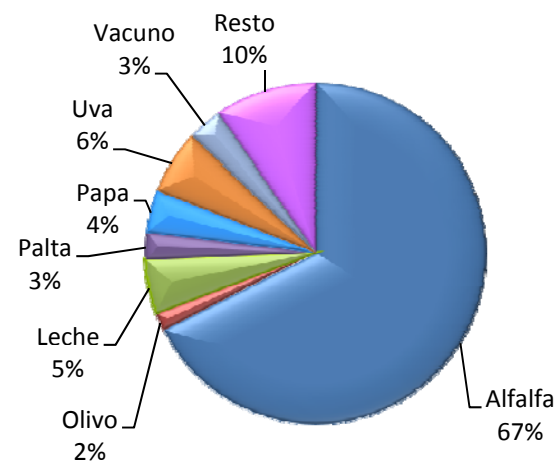
El valor bruto de producción agropecuaria aumentó en 9,6 por ciento; por mayores volúmenes de vid (702,2 por ciento) y manzano (66,2 por ciento), maíz amiláceo (44,9 por ciento), contrarrestada por la caída ocurrida en el subsector pecuario (-5,9 por ciento).

Producción de principales productos agrícolas
(En toneladas)

	MAYO			ENERO-MAYO		
	2011	2012	Var.%	2011	2012	Var.%
Sub sector agrícola			12,4			4,4
Alfalfa	48 750	52 192	7,1	243 512	248 032	1,8
Cebolla	374	73	-80,5	923	2 027	119,6
Haba grano verde	0	0	0,0	527	277	-47,4
Maíz Amiláceo	486	704	44,9	537	741	38,0
Manzano	74	123	66,2	520	458	-11,9
Palto	600	791	31,8	1 553	2 234	43,9
Papa	962	1 384	43,9	4 840	6 141	26,9
Trigo	19	15	-21,1	34	32	-5,9
Vid	45	361	702,2	2 760	3 691	33,7
Sub-sector Pecuario			-5,9			-10,3
Carne de vacuno	174	156	-10,3	1 017	868	-14,6
Leche	1 289	1 246	-3,3	6 332	6 168	-2,6
SECTOR AGROPECUARIO			9,6			1,8

Fuente: Ministerio de Agricultura
Elaboración: BCRP Sucursal Arequipa-Dpto. de Estudios Económicos.

Participación de principales productos
Agropecuarios
(Mayo 2012)





En la campaña agrícola de siembras 2011/2012 se instalaron 103 hectáreas, superior en 29,0 por ciento al mismo período de la campaña anterior, destacando la mayor siembra de palto y alfalfa.

**Campaña agrícola - Superficie sembrada
(Hectáreas)**

CULTIVOS	MAYO			CAMPAÑA AGRÍCOLA 2/	
	2011	2012	Var. %	2011/2012	2011/2012
Alfalfa	0	22	-	158	202
Cebolla	3	1	-66.7	46	42
Haba grano verde	0	1	-	93	78
Maíz Amiláceo	0	1	-	701	771
Palto	0	34	-	8	194
Papa	31	7	-77.4	564	620
Trigo	1	0	-100.0	98	86
Vid	0	0	-	4	28
Otros	45	37	-17.8	1 083	883
TOTAL	80	103	29	2 755	2 904

1/ Agosto-Mayo

Fuente: Ministerio de Agricultura.

Elaboración: BCRP Sucursal Arequipa - Dpto. de. Estudios Económicos.

**Disponibilidad De Agua En Reservorios 1/
(millones de m3)**

	MAYO		Var. %
	2011	2012	
Pasto Grande			
. Presa Pasto Grande	160,3	207,5	29,5

1/ al último día del mes

Fuente: Ministerio de Agricultura.

Elaboración: BCRP Sucursal Arequipa - Dpto. de. Estudios Económicos.



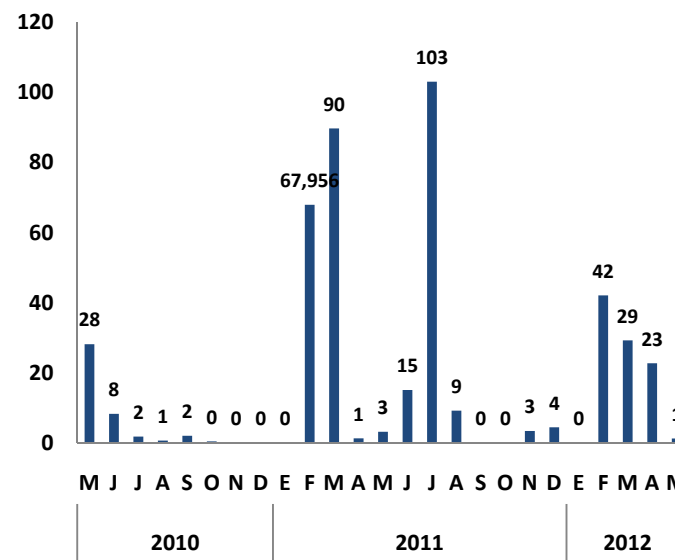
La producción pesquera registró una contracción de 61,2 por ciento, al disminuir principalmente el desembarque para consumo humano directo (-61,6 por ciento) y consumo humano indirecto (-60,9 por ciento).

Producción pesquera Marítima
(En toneladas métricas)

	MAYO			ENERO-MAYO		
	2011	2012	Var.%	2011	2012	Var.%
Consumo Humano Directo	2 343	899	-61,6	12 599	5 999	-52,4
Fresco	2 098	829	-60,5	11 560	3 895	-66,3
Conservas	0	0	0,0	0	0	0,0
Congelado	245	70	-71,4	1 018	2 104	106,8
Seco	0	0	0,0	21	0	-100,0
Consumo Humano Indirecto	3 206	1 254	-60,9	162 197	95 345	-41,2
TOTAL	5 549	2 153	-61,2	174 796	101 344	-42,0

Fuente: Ministerio de la Producción.
Elaboración: BCRP Sucursal Arequipa- Dpto. de Estudios Económicos.

Desembarque de anchoveta para consumo industrial
(En miles de toneladas)





El valor minero durante los cinco primeros meses del año se expandió en 12,2 por ciento, incidiendo mayor producción de cobre (21,6 por ciento) y molibdeno (7,5 por ciento).

Producción Minera Metálica

	MAYO			ENERO-MAYO		
	2011	2012	Var.%	2011	2012	Var.%
Minería Metálica						
Cobre (T:M:F)	10 938	14 157	29,4	55 355	67 319	21,6
Oro (Kg.F.)	513	457	-10,9	2 675	2 309	-13,7
Plata (Kg.F.)	8 724	9 802	12,4	46 324	45 962	-0,8
Molibdeno (T.M.F.)	154	281	82,5	1 154	1 241	7,5
TOTAL1/			21,5			12,2

1/ Var. En términos reales, a precios de 1994

Fuente: Ministerio de Energía y Minas.

Elaboración: BCRP Sucursal Arequipa - Dpto. de Estudios Económicos.



La producción manufacturera registró un crecimiento de 10,0 por ciento, debido a la mayor producción de conservas y congelado de pescado (83,1 por ciento) así como cátodos de cobre (8,2 por ciento).

Indicador de Producción manufacturera 1/
(Índice de volumen físico: 1994=100)

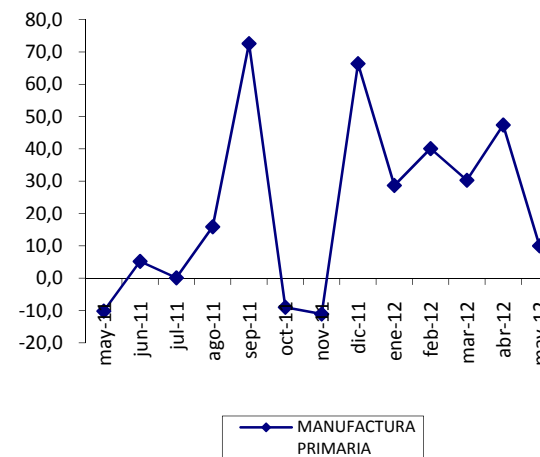
	MAYO			ENERO-MAYO		
	2011	2012	Var.%	2011	2012	Var.%
MANUFACTURA PRIMARIA						
Conservas y congelado de pescado	11,7	21,5	83,1	12,0	27,9	132,0
Harina y aceite de pescado	11,0	1,4	-87,6	63,9	33,0	-48,3
Productos mineros	213,0	191,7	-10,0	171,8	215,9	25,7
- Cobre blíster	483,7	377,9	-21,9	361,8	460,6	27,3
- Cátodos de cobre	117,0	126,6	8,2	104,6	130,0	24,3
- Oro refinado	205,7	123,4	-40,0	175,5	127,5	-27,3
- Plata refinada	88,1	93,6	6,2	80,0	93,6	16,9
TOTAL	198,5	178,7	10,0	162,9	203,1	24,6

Fuente: Ministerios de Producción y de Energía y Minas.

Elaboración: BCRP Sucursal Arequipa- Dpto. de Estudios Económicos.

Variación de Manufactura Primaria
Mayo 2011/2012

(En puntos porcentuales)





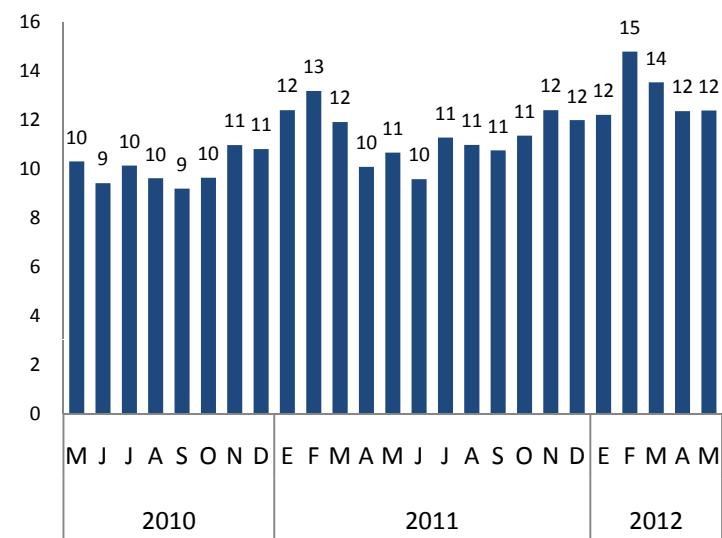
El número de turistas aumentó en 13,8 por ciento durante los cinco primeros meses del año respecto al período comparativo, debido a la mayor afluencia del turismo nacional y especialmente del extranjero.

Indicadores de turismo

	MAYO			ENERO-MAYO		
	2011	2012	Var.%	2011	2012	Var.%
Total Arribos	10 821	12 381	14,4	58 861	66 978	13,8
- Nacionales	10 398	11 566	11,2	55 115	62 006	12,5
- Extranjeros	423	815	92,7	3 746	4 972	32,7
Prom. Permanencia (días)	1,4	1,5		1,4	1,5	
- Nacionales	1,3	1,4		1,4	1,5	
- Extranjeros	1,9	2,8		1,7	1,9	

Fuente: Ministerio de Comercio Exterior y Turismo.
Elaboración: BCRP Sucursal Arequipa - Dpto. de Estudios Económicos

Total de arribos
(en miles)
Mayo 2010-2012





Los depósitos se incrementaron en 43,5 por ciento. Las empresas que registraron mayor captación de recursos fueron el Banco de Crédito (32,4 por ciento), Banco de la Nación (25,1 por ciento), Caja Municipal de Arequipa (11,9 por ciento) e Interbank (9,1 por ciento).

Depósitos del Sistema Financiero

(Saldos en miles de nuevos soles)

	MAYO		Var. % 1/
	2011	2012	
Banco de la Nación	0	168 073	n.a.
Empresas Bancarias	356 826	383 844	3,3
Instituciones de Microfinanzas	90 576	116 650	23,7
- Cajas Municipales	82 616	107 154	24,5
- Cajas Rurales	4 441	4 195	-9,3
- Financieras	3 519	5 301	44,7
TOTAL	447 402	668 567	43,5
Vista	64 527	217 480	223,6
Plazo	166 431	202 508	16,8
Ahorros	216 444	248 579	10,3
M/N	286 128	522 851	75,5
M/E	161 274	145 716	-13,2

1/ Variación en términos reales.

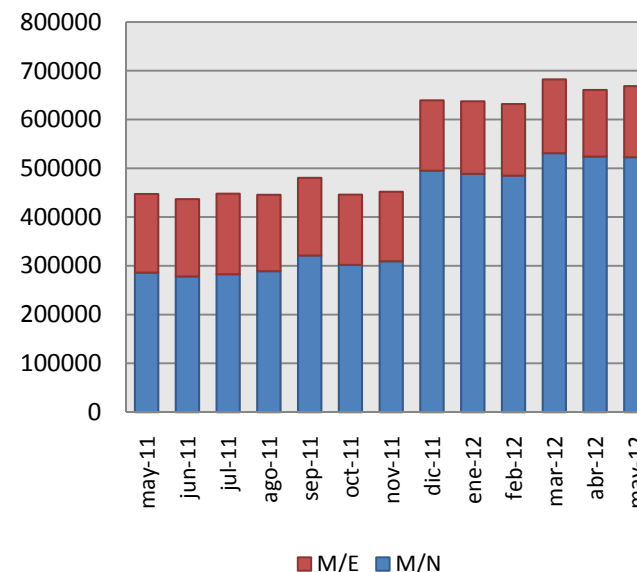
Fuente: Superintendencia de Banca, Seguros y AFP.

Elaboración: BCRP Sucursal Arequipa- Dpto. de Estudios Económicos.

Depósitos del Sistema Financiero

(Saldos en miles de nuevos soles)

Mayo 2011/2012





Las colocaciones mostraron un incremento de 29,6 por ciento. Las instituciones que registraron los mayores saldos de colocaciones fueron el Banco de Crédito (25,8 por ciento), la Caja Municipal de Ahorro y Crédito de Arequipa (21,3 por ciento) y Scotiabank (17,5 por ciento).

Crédito del Sistema Financiero

(Saldos en miles de nuevos soles)

	MAYO		Var. % 1/
	2011	2012	
Banco de la Nación	0	22 972	n.a.
Empresas Bancarias	256 448	339 632	27,2
Instituciones de Microfinanzas	172 224	215 762	20,3
- Cajas Municipales	133 484	168 416	21,2
- Edpymes	5 378	5 707	1,9
- Cajas Rurales	22 384	20 766	-10,9
- Financieras	10 978	20 873	82,6
TOTAL	428 672	578 366	29,6
M/N	293 945	404 241	32,1
M/E	134 727	174 125	24,1

1/ Variación en términos reales.

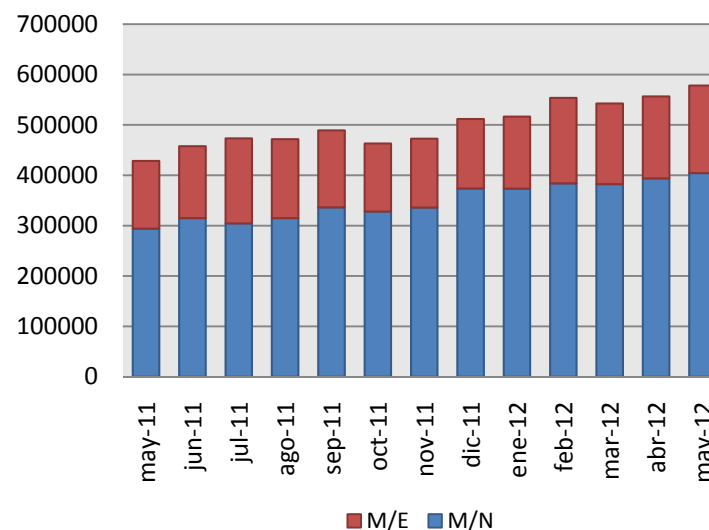
Fuente: Superintendencia de Banca, Seguros y AFP.

Elaboración: BCRP Sucursal Arequipa- Dpto. de Estudios Económicos.

Créditos del Sistema Financiero

(Saldos en miles de nuevos soles)

Mayo 2011/2012





La cartera pesada del sistema financiero promedio 3,1 por ciento , con un aumentó de 0,4 puntos respecto al período comparativo. Las empresas que registraron morosidad más elevada fueron las Cajas Municipales de Ahorro y Crédito, Empresas Financieras y Cajas Rurales.

Morosidad en el Sistema Financiero (En % de las colocaciones brutas)

	MAYO		Variación
	2011	2012	
Banco de la Nación	0,2	0,4	0,2
Empresas Bancarias	1,8	2,6	0,8
Empresas Financieras	3,5	3,1	-0,4
Cajas Municipales	4,1	3,9	-0,2
Cajas Rurales	4,6	2,5	-2,1
Edpymes	2,1	2,2	0,1
TOTAL	2,7	3,1	0,4

Fuente: Instituciones Financieras.

Elaboración: BCRP Sucursal Arequipa – Dpto. de Estudios Económicos

Morosidad en el Sistema Financiero (En % de las colocaciones brutas) Mayo 2011/2012

