



BANCO CENTRAL DE RESERVA DEL PERÚ

Moquegua: Síntesis de Actividad Económica - Abril 2012 -

**Departamento de Estudios Económicos
Sucursal Arequipa**

Junio de 2012



La actividad económica se expandió 6,8 por ciento durante los cuatro primeros meses del año, fortalecido por la variación positiva de los sectores manufactura (35,3 por ciento), minería (9,9 por ciento), agropecuario (0,3 por ciento) servicios gubernamentales (11,8 por ciento) y servicios financieros (4,7 por ciento).

Indicador de Actividad Económica Regional 1/ 2/
(Variación porcentual respecto a similar período año anterior)

	PONDERACION 3/	2012 ENERO-ABRIL
Agropecuario	4,9	0,3
Agrícola	78,0	2,5
Pecuario	22,0	-13,6
Pesca	2,5	-39,1
Minería	23,4	9,9
Manufactura	24,4	35,3
Electricidad y Agua	7,3	-52,9
Servicios Gubernamentales	4,8	11,8
Servicios Financieros	1,8	4,7
TOTAL	69,1	6,8

1/ Es un indicador parcial de la Actividad Económica Regional que no incluye los sectores comercio y servicios diversos, que de acuerdo a la estructura del PBI del departamento de Moquegua publicada por el INEI, representan el 69,1 por ciento del año 2007.

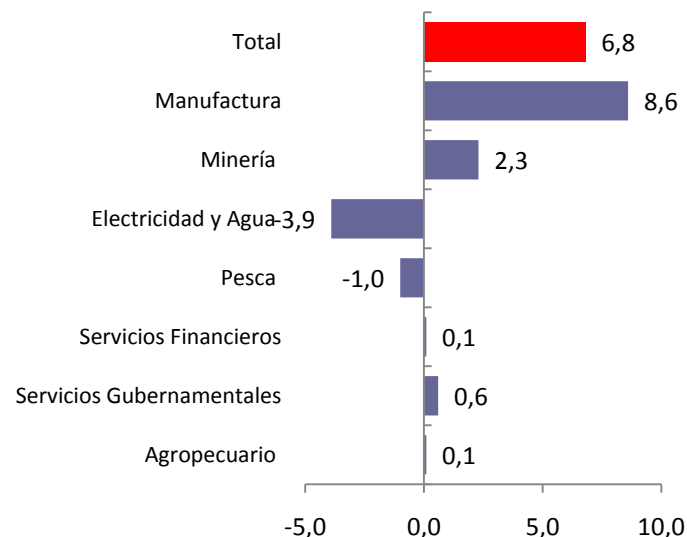
2/ Cuadro actualizado con información al 16 de mayo 2012.

3/ Considera la estructura productiva de la Región para el año 2007 según cifras del INEI. En el caso de los servicios financieros se considera como ponderación el promedio nacional para dicho año (1,8 por ciento).

Fuente: Ministerio de Agricultura, Ministerio de la Producción, Ministerio de Energía y Minas, Empresas Industriales, Organismo Supervisor de la Inversión en Energía y Minería, Servicio de Agua y Alcantarillado de Moquegua e Ilo S.A., Ministerio de Comercio Exterior y Turismo, Superintendencia Nacional de Administración Tributaria.

Elaboración: BCRP Sucursal Arequipa.- Dpto. de Estudios Económicos.

Contribución al crecimiento Ene.-Abr. 2011/2012 del Indicador de Actividad Económica, según sector
(En puntos porcentuales)



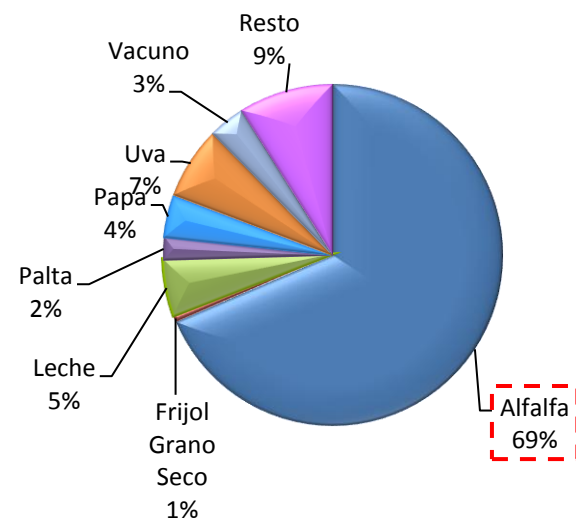


El valor bruto de producción agropecuaria aumentó 2,4 por ciento por mayores volúmenes de cebolla (342,2 por ciento), maíz amiláceo (320,0 por ciento) y haba grano verde (73,6 por ciento). Ello fue contrarrestado por la caída en el subsector pecuario (-11,2 por ciento).

Producción de principales productos agrícolas
(En toneladas)

	ABRIL			ENERO-ABRIL		
	2011	2012	Var.%	2011	2012	Var.%
Sub sector agrícola			4,0			2,5
Alfalfa	51 850	51 628	-0,4	194 793	195 840	0,5
Cebolla	270	1 194	342,2	549	1 954	255,9
Haba grano verde	53	92	73,6	314	277	-11,8
Maíz Amiláceo	5	21	320,0	47	37	-21,3
Manzano	153	120	-21,6	446	335	-24,9
Palto	469	592	26,2	953	1 443	51,4
Papa	1 578	2 054	30,2	3 879	4 758	22,7
Trigo	11	10	-9,1	15	16	6,7
Vid	1 299	1 319	1,5	2 715	3 330	22,7
Sub-sector Pecuario			-11,2			-13,6
Carne de vacuno	87	80	-8,0	430	373	-13,2
Leche	1 284	1 227	-4,4	5 043	4 922	-2,4
SECTOR AGROPECUARIO			2,4			0,3

Participación de principales productos
Agropecuarios
(Abril 2012)



Fuente: Ministerio de Agricultura
Elaboración: BCRP Sucursal Arequipa-Dpto. de Estudios Económicos.



En la campaña agrícola de siembras 2011/2012 se instalaron 170 hectáreas, superior en 54,5 por ciento a la del mismo período de la campaña anterior, destacando la mayor siembra de maíz amiláceo (50,0 por ciento) y alfalfa (4,8 por ciento).

Campaña agrícola - Superficie sembrada
(Hectáreas)

CULTIVOS	ABRIL		Var. %	CAMPAÑA AGRÍCOLA 2/	
	2011	2012		2011/2012	2011/2012
Alfalfa	21	22	4,8	158	180
Cebolla	1	1	0,0	43	41
Haba grano verde	2	2	0,0	93	77
Maíz Amiláceo	2	3	50,0	701	770
Palto	0	46	-	8	160
Papa	30	25	-16,7	533	613
Trigo	3	2	-33,3	97	86
Vid	0	0	-	4	28
Otros	51	69	35,3	1 038	846
TOTAL	110	170	54,5	2 675	2 801

Disponibilidad De Agua En Reservorios 1/
(Millones de m3)

	ABRIL		Var. %
	2011	2012	
Pasto Grande			
. Presa Pasto Grande	159,7	207,5	29,9

1/ al último día del mes

Fuente: Ministerio de Agricultura.

Elaboración: BCRP Sucursal Arequipa - Dpto. de. Estudios Económicos.

1/ Agosto-Abril

Fuente: Ministerio de Agricultura.

Elaboración: BCRP Sucursal Arequipa - Dpto. de. Estudios Económicos.



En abril la producción pesquera registró una expansión de 602,9 por ciento al aumentar principalmente el desembarque para consumo humano indirecto (1 614,8 por ciento).

Producción pesquera Marítima

(En toneladas métricas)

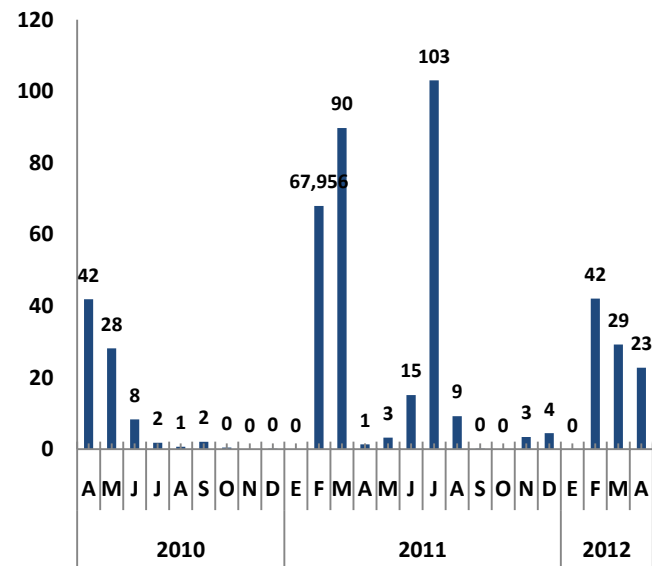
	ABRIL			ENERO-ABRIL		
	2011	2012	Var. %	2011	2012	Var. %
Consumo Humano Directo	2 020	781	-61,3	10 256	5 100	-50,3
Fresco	1 795	570	-68,2	9 463	3 065	-67,6
Conservas	0	0	0,0	0	0	0,0
Congelado	225	211	-6,2	773	2 035	163,3
Seco	0	0	0,0	20	0	-100,0
Consumo Humano Indirecto	1 326	22 738	1 614,8	158 991	94 091	-40,8
TOTAL	3 346	23 519	602,9	169 247	99 191	-41,4

Fuente: Ministerio de la Producción.

Elaboración: BCRP Sucursal Arequipa- Dpto. de Estudios Económicos.

Desembarque de anchoveta para consumo industrial

(En miles de toneladas)





El valor minero en el primer cuatrimestre se expandió 9,9 por ciento debido a la mayor producción de cobre (19,7 por ciento) .

Producción Minera Metálica

	ABRIL			ENERO-ABRIL		
	2011	2012	Var.%	2011	2012	Var.%
Minería Metálica						
Cobre (T:M:F)	10 542	14 117	33,9	44 417	53 162	19,7
Oro (Kg.F.)	549	493	-10,2	2 162	1 852	-14,3
Plata (Kg.F.)	9 311	9 691	4,1	37 600	36 160	-3,8
Molibdeno (T.M.F.)	157	228	45,2	1 000	960	-4,0
TOTAL1/			22,4			9,9

1/ Var. En términos reales, a precios de 1994

Fuente: Ministerio de Energía y Minas.

Elaboración: BCRP Sucursal Arequipa - Dpto. de Estudios Económicos.



La producción manufacturera registró un crecimiento de 47,4 por ciento debido a la mayor producción de conservas y congelado de pescado (134,0 por ciento) así como de harina y aceite de pescado (1 015,6 por ciento).

Indicador de Producción manufacturera 1/

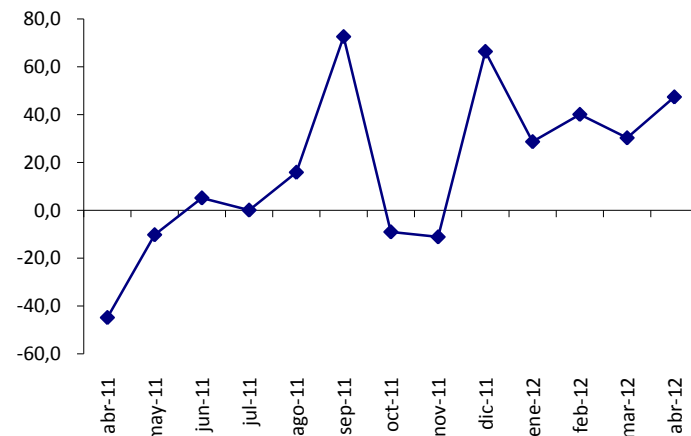
(Índice de volumen físico: 1994=100)

	ABRIL			ENERO-ABRIL		
	2011	2012	Var.%	2011	2012	Var.%
MANUFACTURA PRIMARIA						
Conservas y congelado de pescado	13,0	30,5	134,0	12,1	29,5	143,8
Harina y aceite de pescado	4,4	49,4	1 015,6	77,1	40,9	-46,9
Productos mineros	129,4	187,8	45,2	161,5	222,0	37,4
- Cobre blíster	241,4	434,6	80,0	331,3	481,3	45,3
- Cátodos de cobre	88,9	99,6	12,0	101,5	130,9	29,0
- Oro refinado	178,3	96,0	-46,1	168,0	128,6	-23,5
- Plata refinada	88,1	99,1	12,5	78,0	93,6	19,9
TOTAL	120,7	178,0	47,4	154,0	209,1	35,8

Variación de Manufactura Primaria

Abril 2011-Abril 2012

(En puntos porcentuales)



Fuente: Ministerios de Producción y de Energía y Minas.

Elaboración: BCRP Sucursal Arequipa- Dpto. de Estudios Económicos.



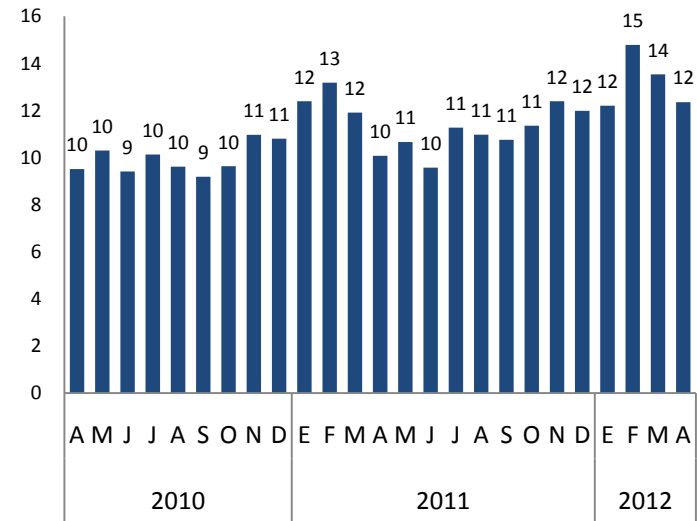
El número de turistas aumentó 13,6 por ciento durante el primer cuatrimestre respecto al período comparativo, debido a la mayor afluencia de turistas nacionales y especialmente del extranjero.

Indicadores de turismo

	ABRIL			ENERO-ABRIL		
	2011	2012	Var.%	2011	2012	Var.%
Total Arribos	10 287	12 353	20,1	48 040	54 597	13,6
- Nacionales	9 742	11 733	20,4	44 717	50 440	12,8
- Extranjeros	545	620	13,8	3 323	4 157	25,1
Prom. Permanencia (días)	1,5	1,5		1,5	1,5	
- Nacionales	1,5	1,5		1,5	1,5	
- Extranjeros	1,9	1,6		1,6	1,7	

Fuente: Ministerio de Comercio Exterior y Turismo.
Elaboración: BCRP Sucursal Arequipa - Dpto. de Estudios Económicos

Total de arribos
(En miles)
Abril 2010-Abril 2012





Los depósitos aumentaron 39,8 por ciento. Las empresas que registraron mayor captación de recursos fueron el Banco de Crédito (34,6 por ciento), Banco de la Nación (24,8 por ciento), Caja Municipal de Arequipa (11,8 por ciento) e Interbank (9,0 por ciento).

Depósitos del Sistema Financiero

(Saldos en miles de nuevos soles)

	ABRIL		Var. % 1/
	2011	2012	
Banco de la Nación	0	163 845	n.a.
Empresas Bancarias	362 563	383 184	1,4
Instituciones de Microfinanzas	90 653	113 535	20,2
- Cajas Municipales	82 877	104 286	20,7
- Cajas Rurales	4 186	4 058	-7,0
- Financieras	3 590	5 191	38,7
TOTAL	453 216	660 564	39,8
Vista	65 114	208 725	207,5
Plazo	157 294	189 582	15,6
Ahorros	230 808	262 257	9,0
M/N	296 505	523 994	69,5
M/E	156 711	136 570	-16,4

1/ Variación en términos reales.

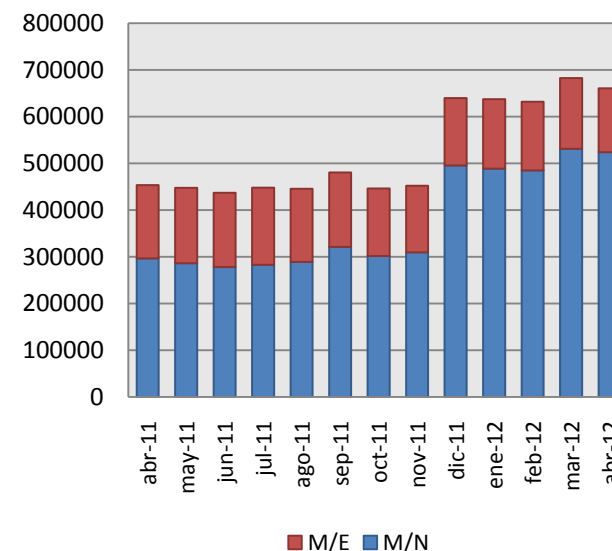
Fuente: Superintendencia de Banca, Seguros y AFP.

Elaboración: BCRP Sucursal Arequipa- Dpto. de Estudios Económicos.

Depósitos del Sistema Financiero

(Saldos en miles de nuevos soles)

Abril 2011- Abril 2012





Las colocaciones mostraron un incremento de 17,7 por ciento. Las instituciones que registraron los mayores saldos de colocaciones fueron el Banco de Crédito (34,4 por ciento), la Caja Municipal de Ahorro y Crédito de Arequipa (24,8 por ciento) y Scotiabank (11,8 por ciento).

Crédito del Sistema Financiero

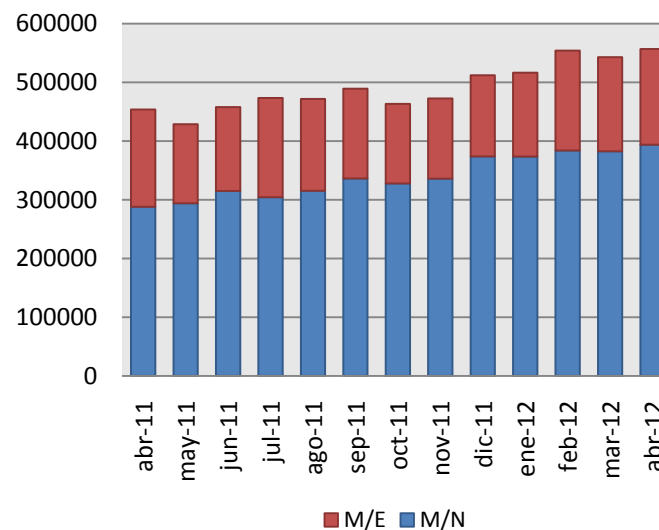
(SalDOS en miles de nuevos soles)

	ABRIL		Var. % 1/
	2011	2012	
Banco de la Nación	0	22 860	n.a.
Empresas Bancarias	282 514	322 800	9,6
Instituciones de Microfinanzas	171 172	211 117	18,3
- Cajas Municipales	132 201	164 554	19,4
- Edpymes	5 415	5 601	-0,8
- Cajas Rurales	21 970	20 888	-8,8
- Financieras	11 586	20 074	66,2
TOTAL	453 686	556 777	17,7
M/N	287 970	393 786	31,2
M/E	165 716	162 991	-5,6

Créditos del Sistema Financiero

(SalDOS en miles de nuevos soles)

Abril 2011- Abril 2012



1/ Variación en términos reales.

Fuente: Superintendencia de Banca, Seguros y AFP.

Elaboración: BCRP Sucursal Arequipa- Dpto. de Estudios Económicos.



La cartera pesada del sistema financiero fue de 2,9 por ciento en promedio, con un aumento de 0,4 puntos respecto al período comparativo. Las empresas que registraron morosidad más elevada fueron las Cajas Municipales de Ahorro y Crédito, Empresas Financieras y Cajas Rurales.

Morosidad en el Sistema Financiero (En % de las colocaciones brutas)

	ABRIL		Variación
	2011	2012	
Banco de la Nación	0,2	0,4	0,2
Empresas Bancarias	1,8	2,2	0,4
Empresas Financieras	3,4	3,1	-0,3
Cajas Municipales	4,0	3,9	-0,1
Cajas Rurales	4,9	2,7	-2,2
Edpymes	1,0	2,1	1,1
TOTAL	2,5	2,9	0,4

Fuente: Instituciones Financieras.

Elaboración: BCRP Sucursal Arequipa – Dpto. de Estudios Económicos

Morosidad en el Sistema Financiero (En % de las colocaciones brutas) Abril 2011-Abril 2012

