



**BANCO CENTRAL DE RESERVA DEL PERÚ**

# **Moquegua: Síntesis de Actividad Económica - Marzo 2012 -**

**Departamento de Estudios Económicos  
Sucursal Arequipa**

*Mayo de 2012*



La actividad económica se expandió 4,9 por ciento durante los tres primeros meses del año, fortalecido por la variación positiva de los sectores manufactura (32,9 por ciento), minería (6,1 por ciento), servicios gubernamentales (12,2 por ciento) y financieros (5,4 por ciento).

## Indicador de Actividad Económica Regional 1/ 2/ (Variación porcentual respecto a similar período año anterior)

	PONDERACION 3/	2012 ENERO-MARZO
<b>Agropecuario</b>	<b>4,9</b>	<b>-0,6</b>
Agrícola	78,0	1,8
Pecuario	22,0	-14,2
<b>Pesca</b>	<b>2,5</b>	<b>-51,9</b>
<b>Minería</b>	<b>23,4</b>	<b>6,1</b>
<b>Manufactura</b>	<b>24,4</b>	<b>32,9</b>
<b>Electricidad y Agua</b>	<b>7,3</b>	<b>-53,0</b>
<b>Servicios Gubernamentales</b>	<b>4,8</b>	<b>12,2</b>
<b>Servicios Financieros</b>	<b>1,8</b>	<b>5,4</b>
<b>TOTAL</b>	<b>69,1</b>	<b>4,9</b>

1/ Es un indicador parcial de la Actividad Económica Regional que no incluye los sectores comercio y servicios diversos, que de acuerdo a la estructura del PBI del departamento de Moquegua publicada por el INEI, representan el 69,1 por ciento del año 2007.

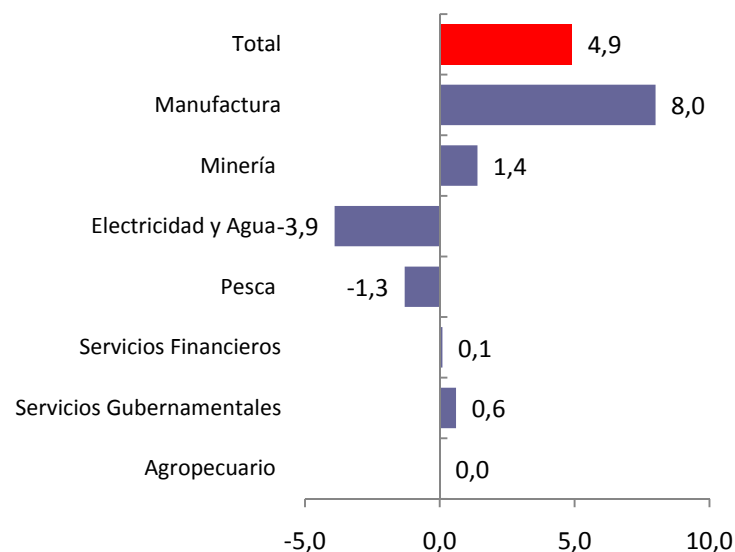
2/ Cuadro actualizado con información al 16 de mayo 2012.

3/ Considera la estructura productiva de la Región para el año 2007 según cifras del INEI. En el caso de los servicios financieros se considera como ponderación el promedio nacional para dicho año (1,8 por ciento).

Fuente: Ministerio de Agricultura, Ministerio de la Producción, Ministerio de Energía y Minas, Empresas Industriales, Organismo Supervisor de la Inversión en Energía y Minería, Servicio de Agua y Alcantarillado de Moquegua e Ilo S.A., Ministerio de Comercio Exterior y Turismo, Superintendencia Nacional de Administración Tributaria.

Elaboración: BCRP Sucursal Arequipa.- Dpto. de Estudios Económicos.

## Contribución al crecimiento Ene.-Mar. 2011/2012 del Indicador de Actividad Económica, según sector (En puntos porcentuales)



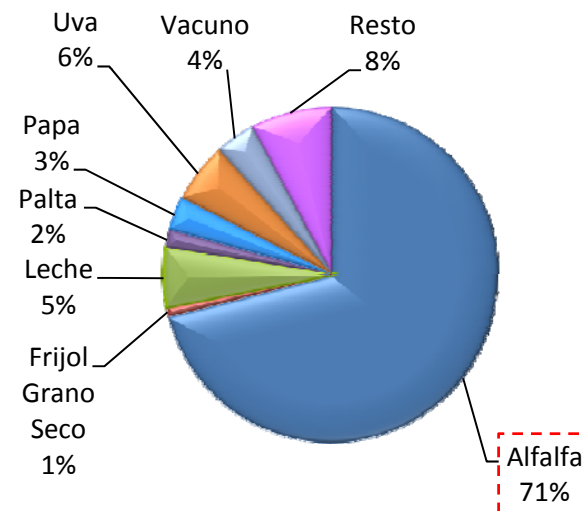


En marzo, el valor bruto de producción agropecuaria aumentó 0,2 por ciento por mayores volúmenes de cebolla (100,0 por ciento) y haba grano verde (100,0 por ciento), lo que se vio contrarrestado por la caída en la producción de maíz amiláceo (-92,7 por ciento).

**Producción de principales productos agrícolas**  
(En toneladas)

	MARZO			ENERO-MARZO		
	2011	2012	Var. %	2011	2012	Var. %
<b>Sub sector agrícola</b>			<b>1.4</b>			<b>1.8</b>
Alfalfa	51 549	51 122	-0,8	142 943	144 212	0,9
Cebolla	0	76	100,0	279	760	172,4
Haba grano verde	0	158	100,0	261	185	-29,1
Maíz Amiláceo	41	3	-92,7	42	16	-61,9
Manzano	122	155	27,0	293	215	-26,6
Palto	409	615	50,4	484	851	75,8
Papa	1 414	1 659	17,3	2 301	2 704	17,5
Trigo	4	3	-25,0	4	6	50,0
Vid	1 013	1 447	42,8	1 416	2 011	42,0
<b>Sub-sector Pecuario</b>			<b>-9.0</b>			<b>-14.2</b>
Carne de vacuno	11	10	-9,1	34	29	-14,7
Leche	1 252	1 249	-0,2	3 760	3 695	-1,7
<b>SECTOR AGROPECUARIO</b>			<b>0,2</b>			<b>-0,6</b>

**Participación de principales productos Agropecuarios**  
(Marzo 2012)



Fuente: Ministerio de Agricultura  
Elaboración: BCRP Sucursal Arequipa-Dpto. de Estudios Económicos.



En marzo se instalaron 121 hectáreas, inferior en 13,6 por ciento a lo registrado en marzo de 2011, acumulando 2 631 hectáreas en la campaña agrícola de siembras 2011/2012. Destaca la menor siembra de la haba grano verde (66,7 por ciento) y maíz amiláceo (50,0 por ciento).

**Campaña agrícola - Superficie sembrada**  
(Hectáreas)

CULTIVOS	MARZO			CAMPAÑA AGRÍCOLA 2/	
	2011	2012	Var. %	2010/2011	2011/2012
Alfalfa	20	15	-25,0	137,0	158
Cebolla	0	2	-	42,0	40
Haba grano verde	3	1	-66,7	91,0	75
Maíz Amiláceo	6	3	-50,0	699,0	767
Palto	0	0	-	8,0	114
Papa	40	36	-10,0	503,0	588
Trigo	12	8	-33,3	94,0	84
Vid	0	1	-	4,0	28
Otros	59	55	-6,8	886,0	777
<b>TOTAL</b>	<b>140</b>	<b>121</b>	<b>-13,6</b>	<b>2 464</b>	<b>2 631</b>

1/ Agosto-Marzo  
Fuente: Ministerio de Agricultura.  
Elaboración: BCRP Sucursal Arequipa - Dpto. de. Estudios Económicos.

**Disponibilidad De Agua En Reservorios 1/**  
(Millones de m3)

	MARZO		Var. %
	2011	2012	
Pasto Grande			
. Presa Pasto Grande	159,7	205,5	28,7

1/ al último día del mes  
Fuente: Ministerio de Agricultura.  
Elaboración: BCRP Sucursal Arequipa - Dpto. de. Estudios Económicos.



La producción pesquera registro una caída de 67,1 por ciento, al disminuir tanto el desembarque para consumo humano indirecto (67,4 por ciento) como la extracción para consumo humano directo ( 59,5 por ciento).

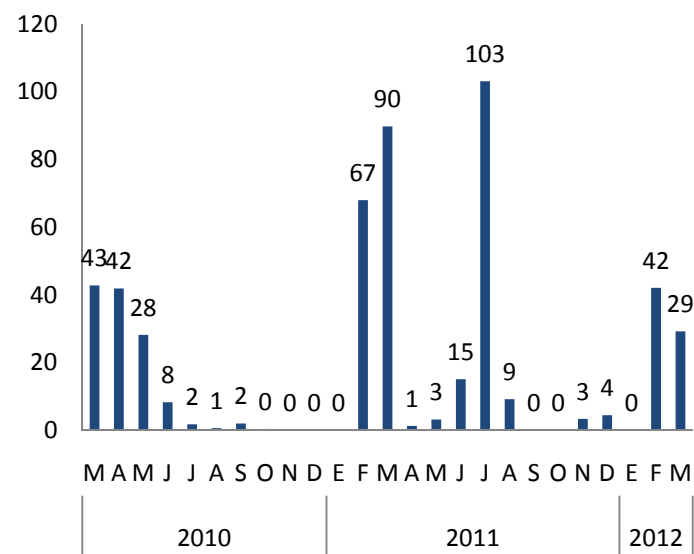
**Producción pesquera Marítima**  
(En toneladas métricas)

	MARZO			ENERO-MARZO		
	2011	2012	Var.%	2011	2012	Var.%
<b>Consumo Humano Directo</b>	<b>2 720</b>	<b>1102</b>	<b>-59,5</b>	<b>8 236</b>	<b>4 318</b>	<b>-47,6</b>
Fresco	2 461	468	-81,0	7 668	2 495	-67,5
Conservas	0	0	0,0	0	0	0,0
Congelado	258	634	145,7	547	1 823	233,3
Seco	1	0	-100,0	21	0	-100,0
<b>Consumo Humano Indirecto</b>	<b>89 709</b>	<b>29 262</b>	<b>-67,4</b>	<b>157 665</b>	<b>71 354</b>	<b>-54,7</b>
<b>TOTAL</b>	<b>92 429</b>	<b>30 364</b>	<b>-67,1</b>	<b>165 901</b>	<b>75 672</b>	<b>-54,4</b>

Fuente: Ministerio de la Producción.  
Elaboración: BCRP Sucursal Arequipa- Dpto. de Estudios Económicos.

**Desembarque de anchoveta para consumo industrial**

(En miles de toneladas)





El valor minero se expandió 6,1 por ciento en el primer trimestre debido a mayor producción de cobre (15,3 por ciento).

### Producción Minera Metálica

	MARZO			ENERO-MARZO		
	2011	2012	Var.%	2011	2012	Var.%
<b>Minería Metálica</b>						
Cobre (T:M:F)	11 295	14 030	24,2	33 875	39 045	15,3
Oro (Kg.F.)	565	464	-17,9	1 613	1 359	-15,7
Plata (Kg.F.)	9 146	9 490	3,8	28 289	26 469	-6,4
Molibdeno (T.M.F.)	185	290	56,8	843	732	-13,2
<b>TOTAL1/</b>			<b>14,8</b>			<b>6,1</b>

1/ Var. En términos reales, a precios de 1994

Fuente: Ministerio de Energía y Minas.

Elaboración: BCRP Sucursal Arequipa - Dpto. de Estudios Económicos.



La producción manufacturera registró un crecimiento de 30,3 por ciento en marzo debido a la mayor producción de conservas y congelado de pescado (131,1 por ciento) así como de cobre blíster (47,4 por ciento) y cátodos de cobre (22,1 por ciento).

**Indicador de Producción manufacturera**

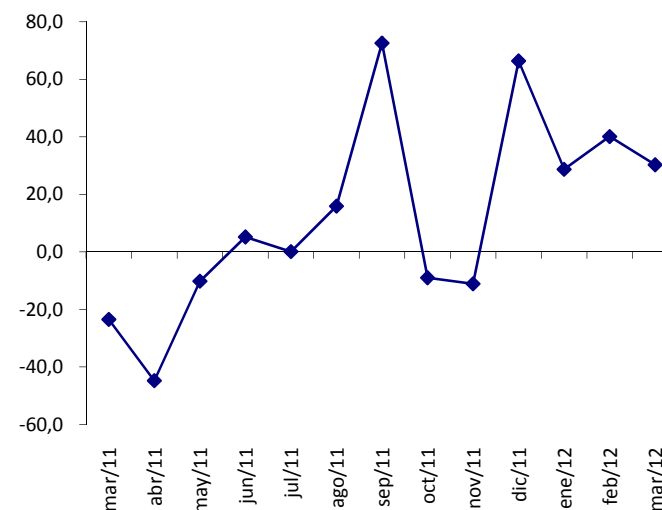
(Índice de volumen físico: 1994=100)

	MARZO			ENERO-MARZO		
	2011	2012	Var.%	2011	2012	Var.%
<b>MANUFACTURA PRIMARIA</b>						
Conservas y congelado de pescado	15,1	35,0	131,1	11,8	29,2	147,4
Harina y aceite de pescado	170,2	52,4	-69,2	101,3	38,1	-62,4
Productos mineros	181,0	244,1	34,9	172,2	233,4	35,5
- Cobre blíster	350,7	516,9	47,4	361,3	496,9	37,5
- Cátodos de cobre	122,3	149,3	22,1	105,6	141,3	33,8
- Oro refinado	157,7	130,3	-17,4	164,6	139,4	-15,3
- Plata refinada	73,8	90,3	22,4	74,7	91,7	22,8
<b>TOTAL</b>	<b>176,9</b>	<b>230,5</b>	<b>30,3</b>	<b>165,2</b>	<b>219,5</b>	<b>32,9</b>

**Variación de Manufactura Primaria**

Marzo 2011-2012

(En puntos porcentuales)



Fuente: Ministerios de Producción y de Energía y Minas.

Elaboración: BCRP Sucursal Arequipa- Dpto. de Estudios Económicos.



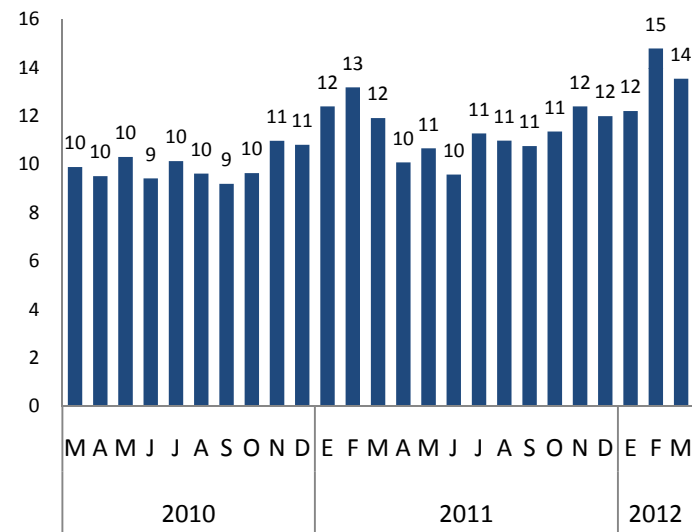
El número de turistas aumentó 11,9 por ciento durante el primer trimestre debido a la mayor afluencia de turistas nacionales y extranjeros.

Indicadores de turismo

	MARZO			ENERO-MARZO		
	2011	2012	Var.%	2011	2012	Var.%
<b>Total Arribos</b>	<b>11 973</b>	<b>13 530</b>	<b>13,0</b>	<b>37 753</b>	<b>42 244</b>	<b>11,9</b>
- Nacionales	11 393	12 966	13,8	34 975	38 707	10,7
- Extranjeros	580	564	-2,8	2 778	3 537	27,3
<b>Prom. Permanencia (días)</b>	<b>1,5</b>	<b>1,5</b>		<b>1,5</b>	<b>1,5</b>	
- Nacionales	1,5	1,5		1,4	1,4	
- Extranjeros	1,6	1,9		1,5	1,7	

Fuente: Ministerio de Comercio Exterior y Turismo.  
Elaboración: BCRP Sucursal Arequipa - Dpto. de Estudios Económicos

Total de arribos  
(En miles)  
Marzo 2010-2012







Los depósitos aumentaron 41,9 por ciento en marzo. Las empresas que registraron mayor captación de recursos fueron: Banco de Crédito (36,8 por ciento), Banco de la Nación (24,8 por ciento), Caja Municipal de Arequipa (11,2 por ciento) e Interbank (8,6 por ciento).

**Depósitos del Sistema Financiero**

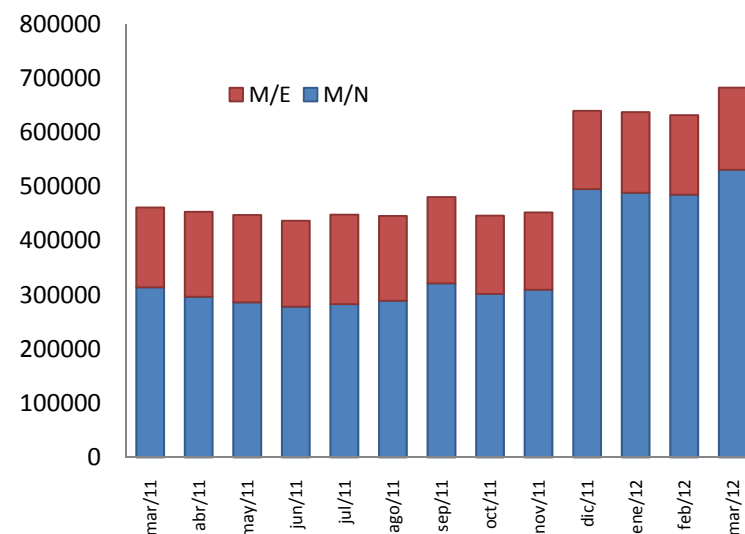
(Saldos en miles de nuevos soles)

	MARZO		Var. % 1/
	2011	2012	
Banco de la Nación	s.i.	168 967	n.a.
Empresas Bancarias	371 600	401 860	3,8
Instituciones de Microfinanzas	89 723	111 603	19,3
- Cajas Municipales	81 824	101 986	19,6
- Cajas Rurales	4 329	4 196	-7,0
- Financieras	3 570	5 421	45,7
<b>TOTAL</b>	<b>461 323</b>	<b>682 430</b>	<b>41,9</b>
Vista	68 709	222 708	211,0
Plazo	154 370	188 589	17,2
Ahorros	238 244	271 133	9,2
M/N	313 879	530 980	62,3
M/E	147 444	151 450	-1,5

**Depósitos del Sistema Financiero**

(Saldos en miles de nuevos soles)

MARZO 2011/2012



1/ Variación en términos reales.

Fuente: Superintendencia de Banca, Seguros y AFP.

Elaboración: BCRP Sucursal Arequipa- Dpto. de Estudios Económicos.



Las colocaciones mostraron un incremento de 25,4 por ciento. Las instituciones que registraron los mayores saldos de colocaciones fueron el Banco de Crédito (24,4 por ciento), la Caja Municipal de Ahorro y Crédito de Arequipa (21,9 por ciento) y Scotiabank (17,7 por ciento).

### Crédito del Sistema Financiero

(Saldos en miles de nuevos soles)

	MARZO		Var. % 1/
	2011	2012	
Banco de la Nación	s.i.	22 786	n.a.
Empresas Bancarias	245 691	313 036	22,2
Instituciones de Microfinanzas	168 653	205 838	17,1
- Cajas Municipales	131 165	162 390	18,8
- Edpymes	5 500	5 601	-2,3
- Cajas Rurales	21 832	21 167	-7,0
- Financieras	10 156	16 680	57,6
<b>TOTAL</b>	<b>414 344</b>	<b>541 660</b>	<b>25,4</b>
M/N	280 331	382 453	30,9
M/E	134 013	160 207	14,7

1/ Variación en términos reales.

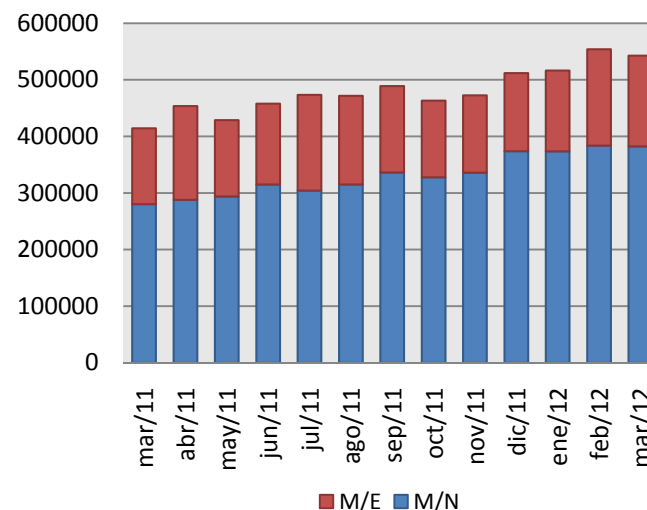
Fuente: Superintendencia de Banca, Seguros y AFP.

Elaboración: BCRP Sucursal Arequipa- Dpto. de Estudios Económicos.

### Créditos del Sistema Financiero

(Saldos en miles de nuevos soles)

MARZO 2011/2012





La cartera pesada del sistema financiero fue de 2,6 por ciento en promedio, con una disminución de -0,2 puntos respecto a marzo de 2011. Las empresas que registraron morosidad más elevada fueron las Cajas Municipales de Ahorro y Crédito, Empresas Financieras y Cajas Rurales.

### Morosidad en el Sistema Financiero (En % de las colocaciones brutas)

	MARZO		Variación
	2011	2012	
Banco de la Nación	0,2	0,4	0,2
Empresas Bancarias	2,1	1,7	-0,4
Empresas Financieras	3,6	3,3	-0,3
Cajas Municipales	3,9	3,7	-0,2
Cajas Rurales	4,9	2,3	-2,6
Edpymes	0,9	1,8	0,9
<b>TOTAL</b>	<b>2,8</b>	<b>2,6</b>	<b>-0,2</b>

Fuente: Instituciones Financieras.

Elaboración: BCRP Sucursal Arequipa – Dpto. de Estudios Económicos

### Morosidad en el Sistema Financiero (En % de las colocaciones brutas) MARZO 2011- Marzo 2012

