



BANCO CENTRAL DE RESERVA DEL PERÚ

Moquegua: Síntesis de Actividad Económica - Febrero 2012 -

**Departamento de Estudios Económicos
Sucursal Arequipa**

Abril de 2012



La actividad económica se expandió en 4,6 durante los dos primeros meses de este año, fortalecido por la variación positiva de los sectores manufactura (34,4 por ciento), servicios gubernamentales (10,6 por ciento), minería (1,7 por ciento) y servicios financieros (2,8 por ciento)

Indicador de Actividad Económica Regional 1/2/ (Variación porcentual respecto a similar período año anterior)

	PONDERACION 3/	2012 ENERO-FEBRERO
Agropecuario	4,9	-1,1
Agrícola	78,0	2,0
Pecuario	22,0	-16,4
Pesca	2,5	-38,3
Minería	23,4	1,7
Manufactura	24,4	34,4
Electricidad y Agua	7,3	-50,9
Servicios Gubernamentales	4,8	10,6
Servicios Financieros	1,8	2,8
TOTAL	69,1	4,6

1/ Es un indicador parcial de la Actividad Económica Regional que no incluye los sectores comercio y servicios diversos, que de acuerdo a la estructura del PBI del departamento de Moquegua publicada por el INEI, representan el 69,1 por ciento del año 2007.

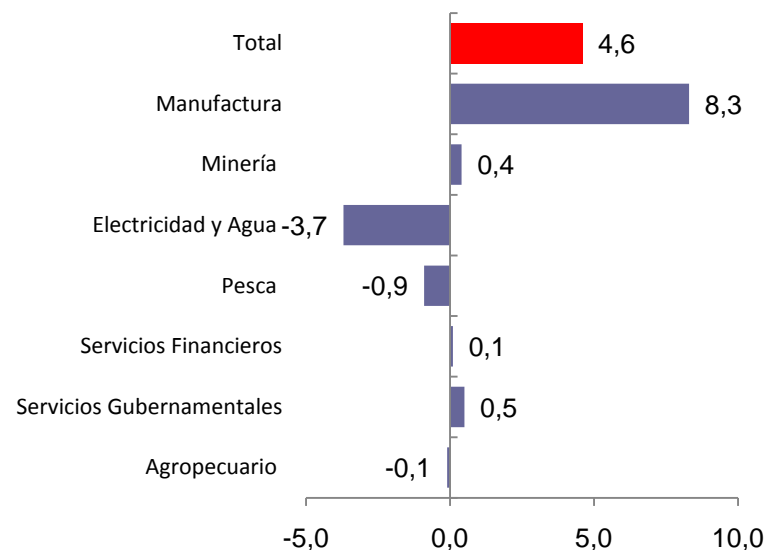
2/ Cuadro actualizado con información al 19 de abril de 2012.

3/ Considera la estructura productiva de la Región para el año 2007 según cifras del INEI. En el caso de los servicios financieros se considera como ponderación el promedio nacional para dicho año (1,8 por ciento).

Fuente: Ministerio de Agricultura, Ministerio de la Producción, Ministerio de Energía y Minas, Empresas Industriales, Organismo Supervisor de la Inversión en Energía y Minería, Servicio de Agua y Alcantarillado de Moquegua e Ilo S.A., Ministerio de Comercio Exterior y Turismo, Superintendencia Nacional de Administración Tributaria.

Elaboración: BCRP Sucursal Arequipa.- Dpto. de Estudios Económicos.

Contribución al crecimiento Ene.-Feb. 2011/2012 del Indicador de Actividad Económica, según sector (En puntos porcentuales)



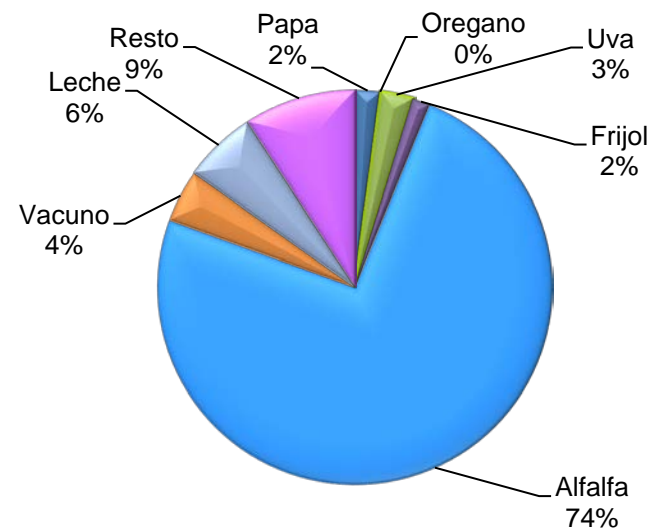


El valor bruto de producción agropecuaria disminuyó en 2,4 por ciento. La producción de mayores volúmenes de cebolla (100,0 por ciento) y palto (165,6 por ciento), se vio contrarrestado por la caída ocurrida en la alfalfa (-2,1 por ciento) que es el principal cultivo de producción.

Producción de principales productos agrícolas
(En toneladas)

	FEBRERO			ENERO-FEBRERO		
	2011	2012	Var.%	2011	2012	Var.%
Sub sector agrícola			0,3			2,0
Alfalfa	49 258	48 213	-2,1	91 394	93 090	1,9
Cebolla	0	432	100,0	279	684	145,2
Haba grano verde	183	14	-92,3	261	27	-89,7
Maíz Amiláceo	0	11	100,0	1	13	1 200,0
Manzano	73	9	-87,7	171	60	-64,9
Palto	61	162	165,6	75	236	214,7
Papa	615	658	7,0	887	1 045	17,8
Trigo	0	2	100,0	0	3	100,0
Vid	379	564	48,8	403	564	40,0
Sub-sector Pecuario			-17,5			-16,4
Carne de vacuno	11	10	-9,1	23	19	-17,4
Leche	1 198	1 200	0,2	2 607	2 446	-2,4
SECTOR AGROPECUARIO			-2,4			-1,1

Participación de principales productos
Agropecuarios
(Febrero 2012)



Fuente: Ministerio de Agricultura
Elaboración: BCRP Sucursal Arequipa-Dpto. de Estudios Económicos.



En la campaña agrícola de siembras 2011/2012 se instalaron 244 hectáreas acumulando 2510 inferior en 7,2 por ciento a la del mismo período de la campaña anterior, destacando la mayor siembra de maíz amiláceo (20,0 por ciento) y vid (66,7 por ciento).

**Campaña agrícola - Superficie sembrada
(Hectáreas)**

CULTIVOS	FEBRERO			CAMPAÑA AGRÍCOLA 2/	
	2011	2012	Var. %	2011/2012	2011/2012
Alfalfa	24	11	-54.2	117.0	143
Cebolla	12	5	-58.3	42.0	38
Haba grano verde	6	4	-33.3	88.0	74
Maíz Amiláceo	5	6	20.0	693.0	764
Palto	0	43	-	8.0	114
Papa	69	38	-44.9	463.0	552
Trigo	21	18	-14.3	82.0	76
Vid	3	5	66.7	4.0	27
Otros	123	114	-7.3	827.0	722
TOTAL	263	244	-7.2	2 324	2 510

1/ Agosto-Febrero

Fuente: Ministerio de Agricultura.

Elaboración: BCRP Sucursal Arequipa - Dpto. de. Estudios Económicos.

**Disponibilidad De Agua En Reservorios 1/
(millones de m3)**

	FEBRERO		Var. %
	2011	2012	
Pasto Grande			
Presa Pasto Grande	143,1	207,5	45,0

1/ al último día del mes

Fuente: Ministerio de Agricultura.

Elaboración: BCRP Sucursal Arequipa - Dpto. de. Estudios Económicos.



La producción pesquera registro una caída de 38,6 por ciento, al disminuir tanto el desembarque para consumo humano indirecto (38,1 por ciento) como la extracción para consumo humano directo(51,8 por ciento).

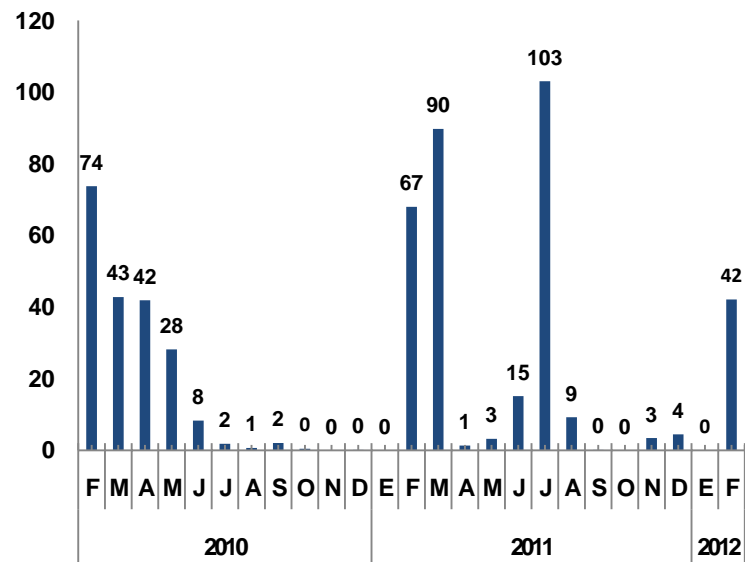
Producción pesquera Marítima
(En toneladas métricas)

	FEBRERO			ENERO-FEBRERO		
	2011	2012	Var.%	2011	2012	Var.%
Consumo Humano Directo	2 771	1 336	-51,8	5 516	3 217	-41,7
Fresco	2 562	909	-64,5	5 207	2 028	-61,1
Conservas	0	0	0,0	0	0	0,0
Congelado	189	427	125,9	289	1 189	311,8
Seco	20	0	-100,0	20	0	-100,0
Consumo Humano Indirecto	67 956	42 092	-38,1	67 956	42 092	-38,1
TOTAL	70 727	43 428	-38,6	73 472	45 309	-38,3

Fuente: Ministerio de la Producción.

Elaboración: BCRP Sucursal Arequipa- Dpto. de Estudios Económicos.

Desembarque de anchoveta para consumo industrial
(En miles de toneladas)





El valor minero se contrajo en 9,6 por ciento, por la disminución en la producción de oro (-10,3 por ciento), plata (-11,1 por ciento) y molibdeno (-16,7 por ciento).

Producción Minera Metálica

	FEBRERO			ENERO-FEBRERO		
	2011	2012	Var.%	2011	2012	Var.%
Minería Metálica						
Cobre (T:M:F)	10 089	12 165	20,6	22 580	25 015	10,8
Oro (Kg.F.)	553	495	-10,5	1 048	895	-14,6
Plata (Kg.F.)	9 320	8 281	-11,1	19 143	16 979	-11,3
Molibdeno (T.M.F.)	257	214	-16,7	658	442	-32,8
TOTAL1/			9,6			1,7

1/ Var. En términos reales, a precios de 1994

Fuente: Ministerio de Energía y Minas.

Elaboración: BCRP Sucursal Arequipa - Dpto. de Estudios Económicos.

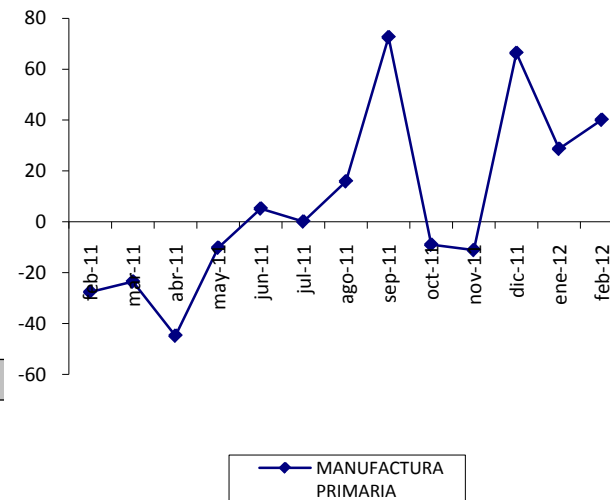


La producción manufacturera registró un crecimiento de 40,1 por ciento, debido a la mayor producción de conservas y congelado de pescado (103,9 por ciento) así como de cobre blíster (39,0 por ciento) y cátodos de cobre (53,0 por ciento).

Indicador de Producción manufacturera 1/
(Índice de volumen físico: 1994=100)

	FEBRERO			ENERO-FEBRERO		
	2011	2012	Var.%	2011	2012	Var.%
MANUFACTURA PRIMARIA						
Conservas y congelado de pescado	10,5	21,4	103,9	10,1	26,3	159,6
Harina y aceite de pescado	133,6	61,8	-53,7	66,8	30,9	-53,7
Productos mineros	162,8	234,5	44,0	167,8	228,0	35,8
- Cobre blíster	371,6	516,5	39,0	366,6	486,9	32,8
- Cátodos de cobre	88,3	135,1	53,0	97,3	137,3	41,1
- Oro refinado	171,4	137,1	-20,0	168,0	144,0	-14,3
- Plata refinada	74,3	99,1	33,3	75,1	92,5	23,1
TOTAL	157,9	221,3	40,1	159,3	214,1	34,4

Variación de Manufactura Primaria
Febrero 2011/2010
(En puntos porcentuales)



Fuente: Ministerios de Producción y de Energía y Minas.

Elaboración: BCRP Sucursal Arequipa- Dpto. de Estudios Económicos.



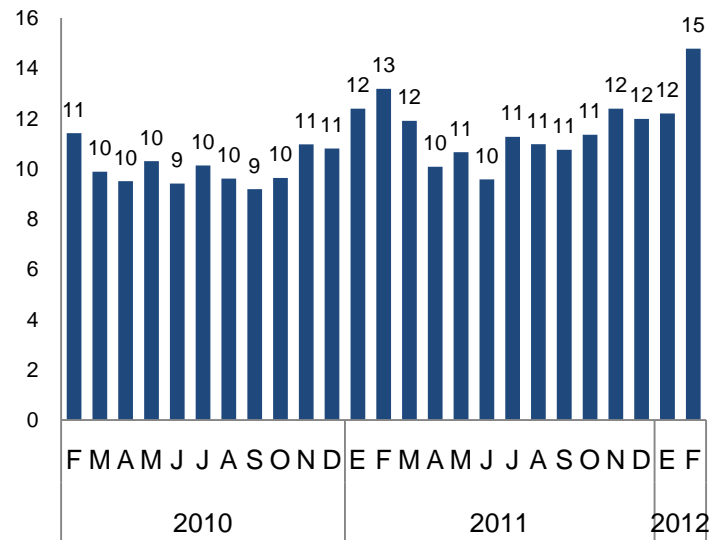
El número de turistas aumentó en 11,6 por ciento respecto al período comparativo, debido a la mayor afluencia del turismo nacional y especialmente del extranjero.

Indicadores de turismo

	FEBRERO			ENERO-FEBRERO		
	2011	2012	Var.%	2011	2012	Var.%
Total Arribos	13 244	14 782	11,6	25 780	28 714	11,4
- Nacionales	12 289	13 485	9,7	23 582	25 741	9,2
- Extranjeros	955	1 297	35,8	2 198	2 973	35,3
Prom. Permanencia (días)	1,4	1,5		1,4	1,4	
- Nacionales	1,4	1,5		1,4	1,4	
- Extranjeros	1,4	1,6		1,4	1,5	

Fuente: Ministerio de Comercio Exterior y Turismo.
Elaboración: BCRP Sucursal Arequipa - Dpto. de Estudios Económicos

Total de arribos (en miles) Febrero 2010-2012





Los depósitos aumentaron en 49,6 por ciento. Las empresas que registraron mayor captación de recursos fueron el Banco de Crédito (30,8 por ciento), Banco de la Nación (27,7 por ciento), Caja Municipal de Arequipa (11,8 por ciento) e Interbank (8,9 por ciento).

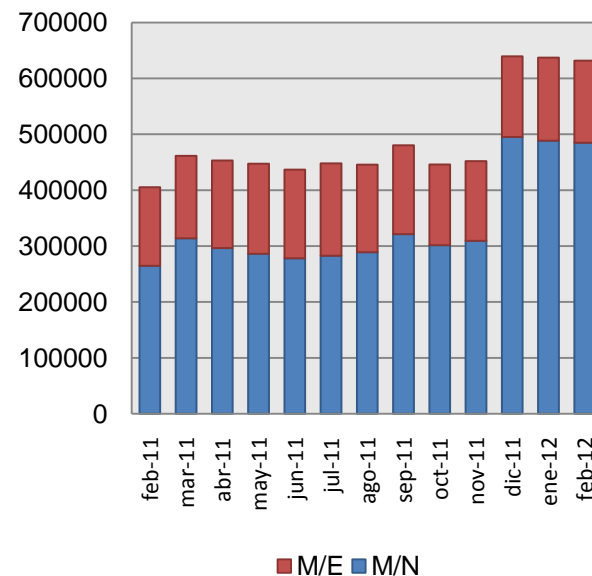
Depósitos del Sistema Financiero

(Saldos en miles de nuevos soles)

	FEBRERO		Var. % 1/
	2011	2012	
Banco de la Nación	s.i.	174 887	n.a.
Empresas Bancarias	317 813	348 317	5,2
Instituciones de Microfinanzas	87 561	108 571	19,0
- Cajas Municipales	83 743	99 393	13,9
- Cajas Rurales	0	3 911	n.a.
- Financieras	3 818	5 267	32,4
TOTAL	405 374	631 775	49,6
Vista	69 000	219 087	284,8
Plazo	152 638	191 350	20,3
Ahorros	183 736	221 338	15,6
M/N	264 804	484 929	75,8
M/E	140 570	146 846	0,3

Depósitos del Sistema Financiero

(Saldos en miles de nuevos soles)



1/ Variación en términos reales.

Fuente: Superintendencia de Banca, Seguros y AFP.

Elaboración: BCRP Sucursal Arequipa- Dpto. de Estudios Económicos.



Las colocaciones mostraron un incremento de 32,5 por ciento. Las instituciones que registraron los mayores saldos de colocaciones fueron el Banco de Crédito (27,0 por ciento), la Caja Municipal de Ahorro y Crédito de Arequipa (21,1 por ciento) y Scotiabank (17,3 por ciento).

Crédito del Sistema Financiero

(Saldos en miles de nuevos soles)

	FEBRERO		Var. % 1/
	2011	2012	
Banco de la Nación	s.i.	22 581	n.a.
Empresas Bancarias	235 740	328 935	34,0
Instituciones de Microfinanzas	165 713	202 415	17,3
- Cajas Municipales	128 574	160 101	19,5
- Edpymes	5 628	5 620	-4,1
- Cajas Rurales	21 478	21 442	-4,2
- Financieras	10 033	15 252	45,9
TOTAL	401 453	553 931	32,5
M/N	278 480	383 864	32,3
M/E	122 973	170 067	32,8

1/ Variación en términos reales.

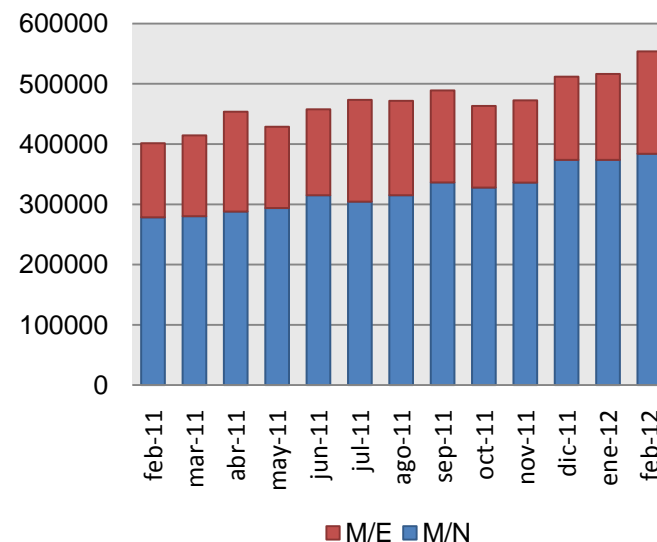
Fuente: Superintendencia de Banca, Seguros y AFP.

Elaboración: BCRP Sucursal Arequipa- Dpto. de Estudios Económicos.

Créditos del Sistema Financiero

(Saldos en miles de nuevos soles)

ENERO 2011/2012



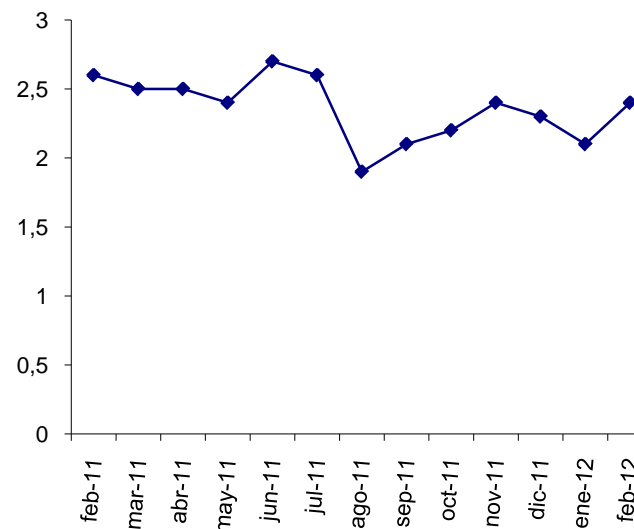


La cartera pesada del sistema financiero fue de 2,4 por ciento en promedio, con una disminución de -0,4 puntos respecto al período comparativo. Las empresas que registraron morosidad más elevada fueron las Cajas Municipales de Ahorro y Crédito, Empresas Financieras y Cajas Rurales.

Morosidad en el Sistema Financiero
(En % de las colocaciones brutas)

	FEBRERO		Variación
	2011	2012	
Banco de la Nación	0,3	0,6	0,3
Empresas Bancarias	2,1	1,5	-0,6
Empresas Financieras	2,8	2,9	0,1
Cajas Municipales	4,1	3,5	-0,6
Cajas Rurales	4,9	2,3	-2,6
Edpymes	1,2	4,6	3,4
TOTAL	2,8	2,4	-0,4

Morosidad en el Sistema Financiero
(En % de las colocaciones brutas)
FEBRERO 2011/2012



Fuente: Instituciones Financieras.

Elaboración: BCRP Sucursal Arequipa – Dpto. de Estudios Económicos



Noticias-Inversión

- **Próximamente se inaugurará la planta pesquera de congelados Hayduk en la ciudad de Ilo, con una capacidad de 50 toneladas semanales, la inversión desembolsada fue de US\$ 3,0 millones; ya realizó pruebas con el perico, y ahora producirá jurel y caballa; producción que se destinará al exterior. El año pasado se facturó US\$ 18,0 millones en la exportación en congelados, y la producción de conservas solo en el mercado local con US\$ 12,0 millones. La empresa busca aumentar su participación en Centroamérica con ventas mas de US\$ 200 millones, aunque puede registrarse una leve caída por el menor volumen de anchoveta.**
- **El grupo Quimera Holding (HG) adquirió una propiedad en Ilo (Moquegua), para la construcción de departamentos. Se espera tener que este proyecto pueda entrar en preventa a fines del 2012 y requerirá una inversión de US\$ 1,3 millones.**