



BANCO CENTRAL DE RESERVA DEL PERÚ

Arequipa: Síntesis de Actividad Económica - Julio 2012 -

**Departamento de Estudios Económicos
Sucursal Arequipa**

Setiembre de 2012



El Índice Regional Económico mostró durante los primeros siete meses del año un incremento de 3,0 por ciento, fortalecido por el sector construcción (27,8 por ciento), servicios gubernamentales (13,1 por ciento), Servicios Financieros (9,0 por ciento), manufactura (4,9 por ciento), sector agropecuario (3,0 por ciento) y Electricidad y Agua (1,4 por ciento).

Indicador de Actividad Económica Regional 1/ 2/ (Variación porcentual respecto a similar período año anterior)

	PONDERACION 3/	2012 ENERO-JULIO
Agropecuario	13,7	3
Agrícola	65,6	0,6
Pecuario	34,4	6,8
Pesca	0,7	-42,5
Minería	9,9	-11,3
Manufactura	20,6	4,9
Electricidad y Agua	1,7	1,4
Construcción	8,3	27,8
Servicios Gubernamentales	3,9	13,1
Servicios Financieros	1,8	9
TOTAL	60,6	3,0

1/ Es un indicador parcial de la actividad económica de la región que alcanza una cobertura de 60,6 por ciento del valor agregado bruto de la producción regional según cifras del INEI.

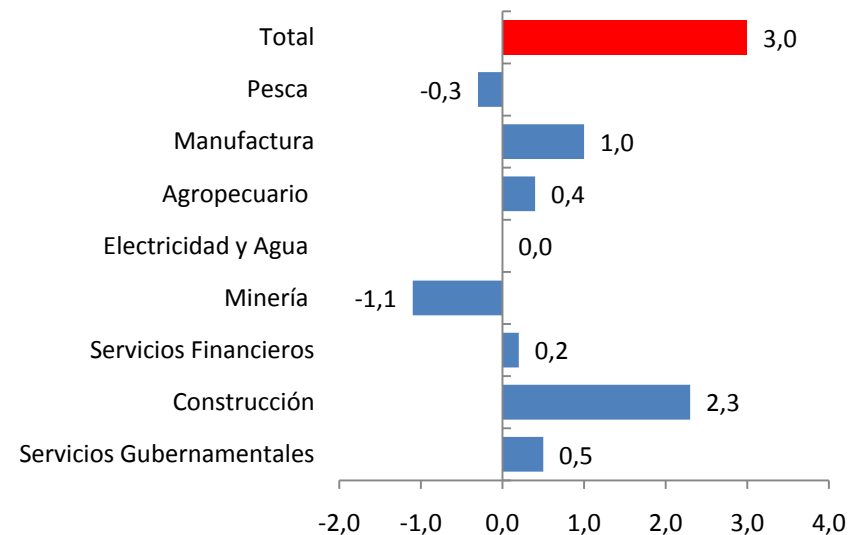
2/Actualizado con información al 19 de septiembre del 2012.

3/Considera la estructura productiva de la región para el año 2007 según cifras del INEI. En el caso de los servicios financieros se considera como ponderación el promedio nacional para dicho año (1,8 por ciento).

Fuente: Ministerio de Agricultura, Ministerio de la Producción, Ministerio de Energía y Minas, Empresas Industriales, Organismo Supervisor de la Inversión en Energía y Minería, Servicio de Agua y Alcantarillado de Arequipa S.A., Empresas Comerciales, Ministerio de Comercio Exterior y Turismo, Superintendencia Nacional de Administración Tributaria.

Elaboración: BCRP Sucursal Arequipa.- Dpto. de Estudios Económicos.

Contribución al crecimiento Ene-Jul.2012/2011 del Indicador de Actividad Económica, según sector (En puntos porcentuales)



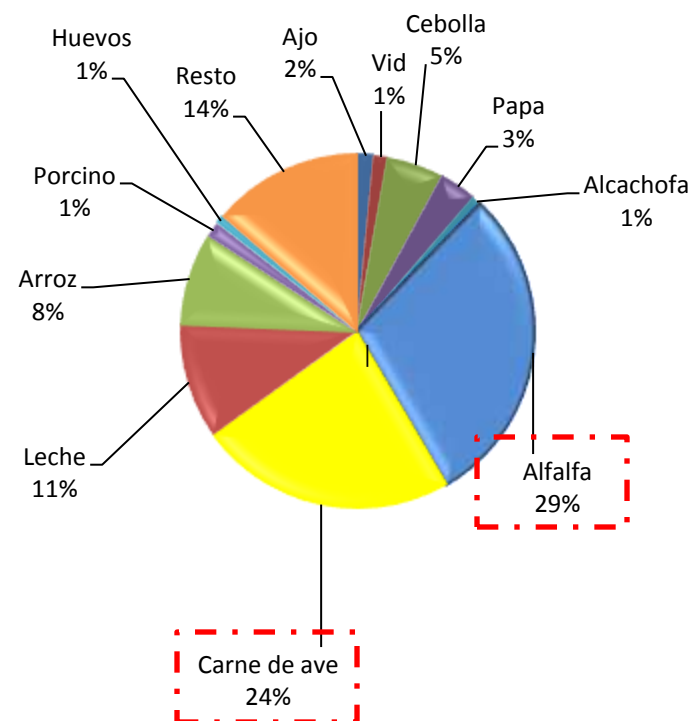


El valor agropecuario registró en los primeros siete meses una mejora de 3,0 por ciento, debido a la evolución positiva del sub-sector agrícola (0,6 por ciento) y pecuario (6,8 por ciento), al mejorar la producción de olivo (71,1 por ciento), ajo (34,4 por ciento), vid (28,5 por ciento), zapallo (22,1 por ciento), caña de azúcar (21,6 por ciento) entre otros.

Producción de principales productos agropecuarios
(En toneladas)

	JULIO			ENERO-JULIO		
	2011	2012	Var.%	2011	2012	Var.%
Sub-sector Agrícola			-10,3			0,6
Ají Páprika	2 300	1 095	-52,4	9 088	8 584	-5,5
Ajo	1 102	313	-71,6	5 577	7 497	34,4
Alfalfa	237 857	240 699	1,2	1 833 265	1 819 347	-0,8
Arroz	0	0	0	257 559	240 269	-6,7
Arveja grano verde	458	623	36	4 417	4 439	0,5
Caña de azúcar	8 399	6 042	-28,1	29 039	35 317	21,6
Cebolla	57 144	41 703	-27	220 570	213 063	-3,4
Frijol grano seco	1 722	393	-77,2	1 952	787	-59,7
Maíz chala	40 196	47 090	17,2	311 781	335 425	7,6
Maíz choclo	1 208	1 285	6,4	3 012	2 819	-6,4
Olivo	688	590	-14,2	13 987	23 928	71,1
Papa	15 948	12 818	-19,6	89 065	87 111	-2,2
Tomate	1 438	1 058	-26,4	10 930	9 264	-15,2
Trigo	196	139	-29,1	652	530	-18,7
Vid	0	0	0	10 396	13 363	28,5
Zapallo	1 275	3 971	211,5	28 499	34 789	22,1
Sub-sector Pecuario			7,4			6,8
Carne de ave	10 127	11 324	11,8	70 672	77 523	9,7
Leche	30 430	30 800	1,2	212 952	212 910	0
Sector Agropecuario			-3,1			3,0

Participación en el VBP Agropecuario
(Enero - Julio 2012)



Fuente: Ministerio de Agricultura
Elaboración: BCRP Sucursal Arequipa-Dpto. de Estudios Económicos.



El avance de la presente campaña agrícola de siembras 2012 mantiene características normales propias de la estación, la instalación de 3 821 hectáreas fue inferior en 6,0 por ciento con respecto al mismo mes del año anterior. Las mayores extensiones de siembra corresponden a los cultivos de zapallo (171,1 por ciento), arveja grano verde (91,7 por ciento) y maíz choclo (58,1 por ciento).

Campaña agrícola - Superficie sembrada 1/ (Hectáreas)

CULTIVOS	JULIO		Var. %	CAMPAÑA AGRÍCOLA 1/	
	2011	2012		2010/2011	2011/2012
Ají páprika	0	0	-	1 604	1 477
Ajo	661	328	-50,4	4 403	3 640
Arroz	0	0	-	19 791	20 001
Arveja grano verde	36	69	91,7	1 041	1 099
Cebolla	561	580	3,4	8 456	8 360
Frijol grano seco	9	10	11,1	6 005	4 713
Maíz chala	847	801	-5,4	9 483	10 230
Maíz choclo	31	49	58,1	916	795
Papa	996	1340	34,5	7 970	10 033
Tomate	27	34	25,9	477	424
Trigo	483	42	-91,3	3 138	3 001
Zapallo	38	103	171,1	1 044	1 617
Otros	376	465	23,7	12 150	12 844
TOTAL	4 065	3 821	-6,0	76 478	78 234

1/ Agosto-Julio

Fuente: Ministerio de Agricultura.

Elaboración: BCRP Sucursal Arequipa - Dpto. de. Estudios Económicos.

Disponibilidad De Agua En Reservorios 1/ (millones de m3)

	JULIO		Var. %
	2011	2012	
S.R.Colca	219,28	227,36	3,7
. Condorama	219,28	227,36	3,7
S.R.Chili	268,99	284,81	5,9
. Aguada Blanca	22,79	18,76	-17,7
. El Frayle	104,95	117,79	12,2
. El Pañe	60,97	67,38	10,5
. Imata	2,62	1,87	-28,6
. Pillones	77,66	79,01	1,7

1/ al último día del mes

Fuente: Ministerio de Agricultura.

Elaboración: BCRP Sucursal Arequipa - Dpto. de. Estudios Económicos.



La actividad pesquera se contrajo 41,9 por ciento durante los primeros siete meses del año, luego que los volúmenes desembarcados de pesca para consumo humano indirecto fueran menores (-42,5 por ciento); del mismo modo el consumo humano directo se contrajo (-36, 0 por ciento) al caer tanto en la línea fresco (-37,6 por ciento) como congelado (-27,2 por ciento).

Producción pesquera Marítima

(En toneladas métricas)

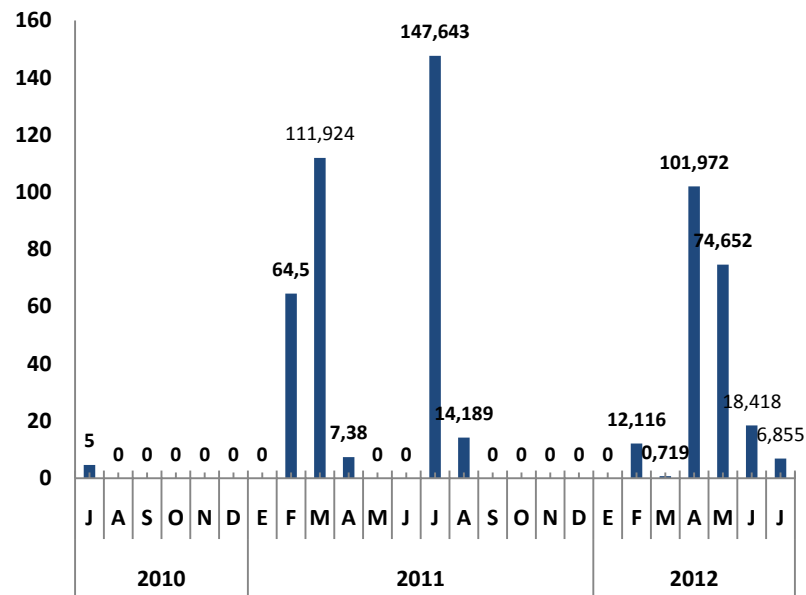
	JULIO			ENERO-JULIO		
	2011	2012	Var. %	2011	2012	Var. %
Consumo Humano Directo	2 134	3 744	75,4	38 385	24 552	-36
Fresco	1 924	3 200	66,3	32 718	20 424	-37,6
Congelado	210	544	159	5 667	4 128	-27,2
Consumo Humano Indirecto	147 643	6 855	-95,4	373 727	214 733	-42,5
TOTAL	149 777	10 599	-92,9	412 112	239 285	-41,9

Fuente: Ministerio de la Producción.

Elaboración: BCRP Sucursal Arequipa- Dpto. de Estudios Económicos.

Desembarque de anchoveta para consumo industrial

(En miles de toneladas)





El valor minero en el acumulado del año fue menor en 11,3 por ciento, al caer la extracción de molibdeno (-28,1 por ciento), plomo (-13,5), cobre (-12,9 por ciento), entre otros.

Producción Minera Metálica

	JULIO			ENERO-JULIO		
	2011	2012	Var.%	2011	2012	Var.%
Minería Metálica						
Cobre (T.M.F)	23 400	24 310	3,9	185 294	161 382	-12,9
Oro (Kg.F.)	1 451	1 350	-7	10 439	9 489	-9,1
Plata (Kg.F.)	24 321	24 035	-1,2	168 127	166 759	-0,8
Plomo (T.M.F.)	880	704	-20	6 040	5 225	-13,5
Zinc (T.M.F.)	1 056	1 012	-4,2	7 453	7 215	-3,2
Molibdeno (T.M.F)	385	333	-13,5	3 128	2 250	-28,1
TOTAL 1/			0,3			-11,3

1/ Var. En términos reales, a precios de 1994

Fuente: Ministerio de Energía y Minas.

Elaboración: BCRP Sucursal Arequipa - Dpto. de Estudios Económicos.



La producción manufacturera aumentó 4,9 por ciento. La manufactura primaria presentó una contracción de 25,1 por ciento, determinada por la menor producción de conservas y congelado de pescado (-29,1 por ciento). En la no primaria la variación fue positiva en 18,8 por ciento, por la mayor producción de la Industria del hierro y acero (66,9 por ciento).

Indicador de Producción manufacturera 1/

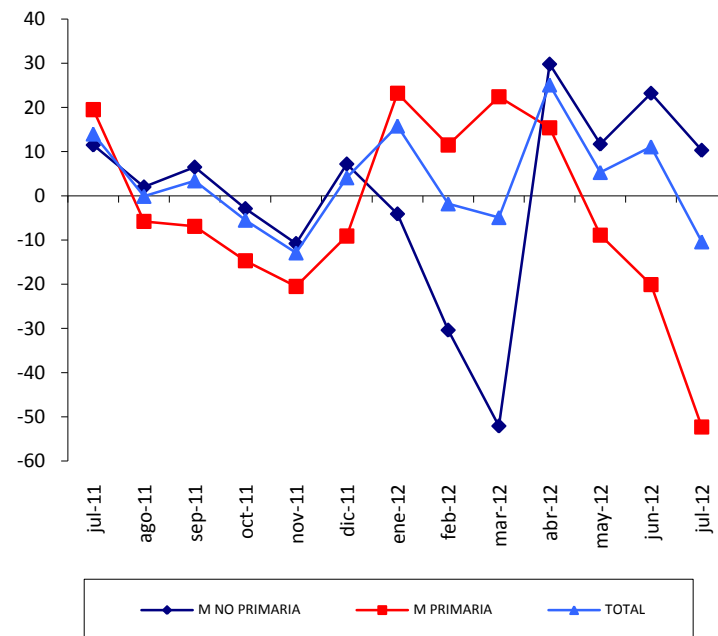
(Índice de volumen físico: 1994=100)

	JULIO			ENERO-JULIO		
	2011	2012	Var. %	2010	2011	Var. %
MANUFACTURA PRIMARIA	385,1	183,5	-52,3	336	251,7	-25,1
Conservas y congelado de pescado	405,3	1 051,9	159,5	1 981,0	1 404,7	-29,1
Harina y aceite de pescado	341,1	14,6	-95,7	130,4	104,1	-20,2
Productos de cobre	414,3	283,1	-31,7	447,7	332,3	-25,8
MANUFACTURA NO PRIMARIA	223,9	247,1	10,3	208,9	248,2	18,8
Alimentos, bebidas y tabaco	147,6	165	11,8	150,7	166,6	10,5
- Productos lácteos	33,1	32,4	-2,1	31,7	40,2	26,9
- Molinería	161,2	151,2	-6,2	173,1	166,4	-3,9
- Cerveza y malta	292,4	344,6	17,8	285,2	322,5	13,1
- Bebidas no alcohólicas	462,7	606,3	31	514,2	599,4	16,6
Textiles	199,9	185,3	-7,3	212,6	208,9	-1,7
- Hilatura de fibras textiles	255,1	276	8,2	273,8	329,1	20,2
- Fabricación de tejidos	166,9	0	n.a.	162,2	0	n.a.
- Prendas de vestir	116	102	-12,1	125,2	102	-33,6
Productos químicos y plásticos	139,5	111,4	-20,2	173,1	111,4	-38,3
- Pintura, barnices y lacas	181	259,8	43,5	220,9	259,8	9,7
- Fabricación de productos plásticos	1 343,8	835,4	-37,8	1 674,1	835,4	-51,3
Minerales no metálicos	598,9	766,5	28	533,2	766,5	27,1
- Cemento	598,9	766,5	28	533,2	766,5	27,1
Industria de hierro y acero	526,4	544,7	3,5	355,1	544,7	66,9
- Productos metálicos	526,4	544,7	3,5	355,1	544,7	66,9
Industrias diversas	139,7	72,6	-48	148,1	72,6	-31,4
TOTAL	259,9	232,9	-10,4	237,3	232,9	4,9

Industria según grandes ramas

Var %

(En puntos porcentuales)



Fuente: Empresas Industriales.

Elaboración: BCRP Sucursal Arequipa- Dpto. de Estudios Económicos.



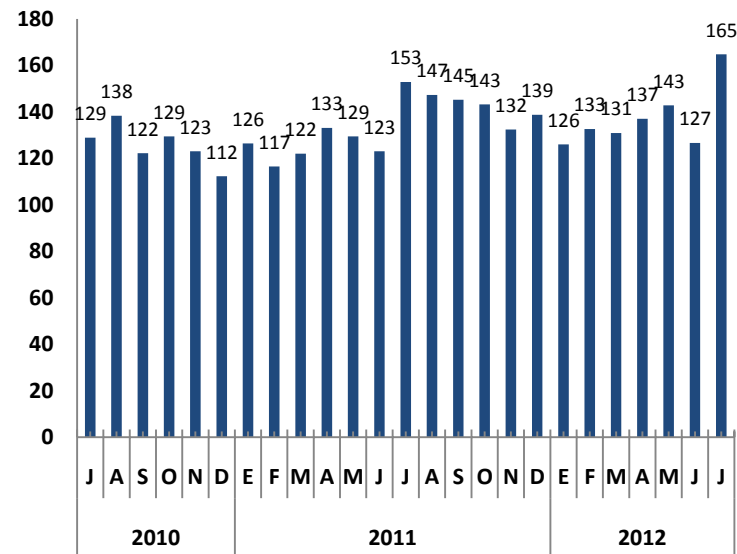
El número de turistas que visitó Arequipa durante en el acumulado del año tuvo una variación positiva de 7,0 por ciento, determinado por el mayor flujo tanto de visitantes nacionales como extranjeros, quienes tuvieron un promedio de permanencia de 1,4 días.

Indicadores de turismo

	JULIO			ENERO-JULIO		
	2011	2012	Var.%	2011	2012	Var.%
Total arribos	152 872	164 776	7,8	917 033	981 390	7,0
. Nacionales	119 623	120 651	0,9	757 166	792 780	4,7
. Extranjeros	33 249	44 125	32,7	159 867	188 610	18,8
Promedio de permanencia (días)	1,3	1,5		1,4	1,4	
. Nacionales	1,3	1,4		1,4	1,4	
. Extranjeros	1,5	1,5		1,5	1,5	

Elaboración: BCRP - Casapara Arequipa - Dpto. de Estudios Económicos

Total de arribos (en miles)





Los saldos de depósitos se incrementaron 14,8 por ciento. Las mayores captaciones correspondieron al Banco de Crédito (27,9 por ciento), Caja Municipal de Ahorro y Crédito de Arequipa (25,3 por ciento), Banco Continental (10,3 por ciento), seguidos de Banco de la Nación (9,0 por ciento) y Scotiabank (6,7 por ciento).

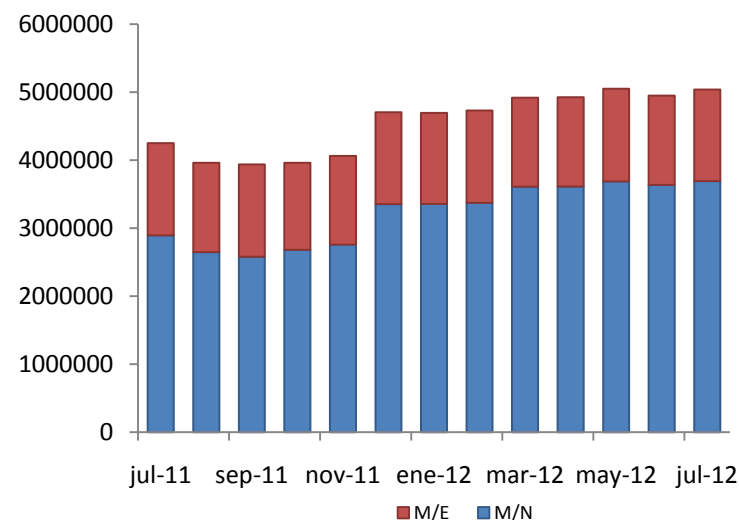
Depósitos del Sistema Financiero

(Saldos en miles de nuevos soles)

	JULIO		Var. % 1/
	2011	2012	
Banco de la Nación	344 960	453 087	27,2
Empresas Bancarias	2 587 729	2 913 059	9
Instituciones de Microfinanzas	1 316 775	1 671 957	22,9
- Cajas Municipales	1 094 756	1 406 680	24,4
- Cajas Rurales	156 723	153 065	-5,4
- Financieras	65 296	112 212	66,4
TOTAL	4 249 464	5 038 103	14,8
Vista	918 918	1 085 987	14,4
Plazo	1 583 739	1 984 638	21,3
Ahorros	1 746 807	1 967 478	9,1
M/N	2 895 654	3 693 097	23,5
M/E	1 353 810	1 345 006	-3,8

Depósitos del Sistema Financiero

Julio 2011/2012



1/ Variación en términos reales.

Fuente: Superintendencia de Banca, Seguros y AFP.

Elaboración: BCRP Sucursal Arequipa- Dpto. de Estudios Económicos.



Las colocaciones crecieron 21,5 por ciento. Las instituciones que registraron mayores saldos colocados fueron El Banco de Crédito (25,1 por ciento), Continental (15,6 por ciento), Caja Municipal de Ahorro y Crédito de Arequipa (15,0 por ciento) y Scotiabank (7,3 por ciento).

Crédito del Sistema Financiero

(Saldos en miles de nuevos soles)

	JULIO		Var. % 1/
	2011	2012	
Banco de la Nación	172 593	169 487	-4,9
Empresas Bancarias	3 123 099	3 979 863	23,4
Instituciones de Microfinanzas	1 672 317	2 083 324	20,6
- Cajas Municipales	864 891	1 145 135	28,2
- Cajas Rurales	202 204	177 567	-15
- Edpymes	142 200	157 810	7,5
- Financieras	463 022	602 812	26,1
TOTAL	4 968 009	6 232 674	21,5
M/N	3 575 438	4 457 296	20,7
M/E	1 392 571	1 775 378	23,4

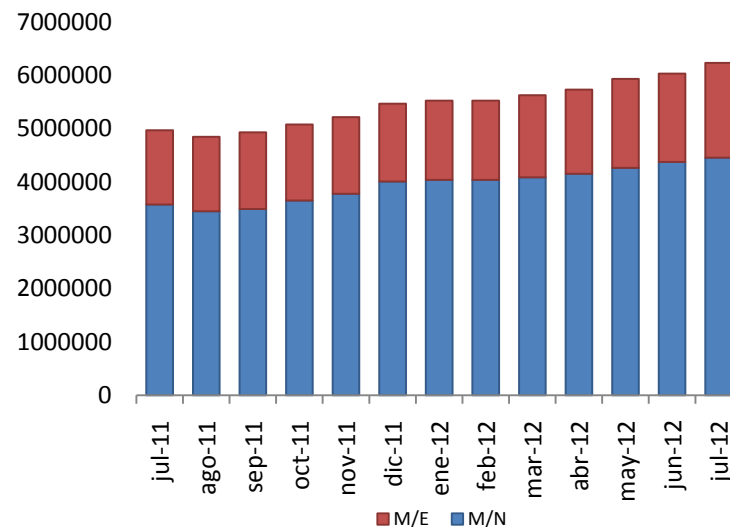
1/ Variación en términos reales.

Fuente: Superintendencia de Banca, Seguros y AFP.

Elaboración: BCRP Sucursal Arequipa- Dpto. de Estudios Económicos.

Créditos del Sistema Financiero

Julio 2011/2012





La cartera pesada del sistema financiero promedio 2,4 por ciento, sin ninguna variación con respecto al periodo anterior. Las empresas que registraron las tasas de morosidad más elevadas fueron las Edpymes, seguidas de las Empresas Financieras y Cajas Municipales .

Morosidad en el Sistema Financiero

(En % de las colocaciones brutas)

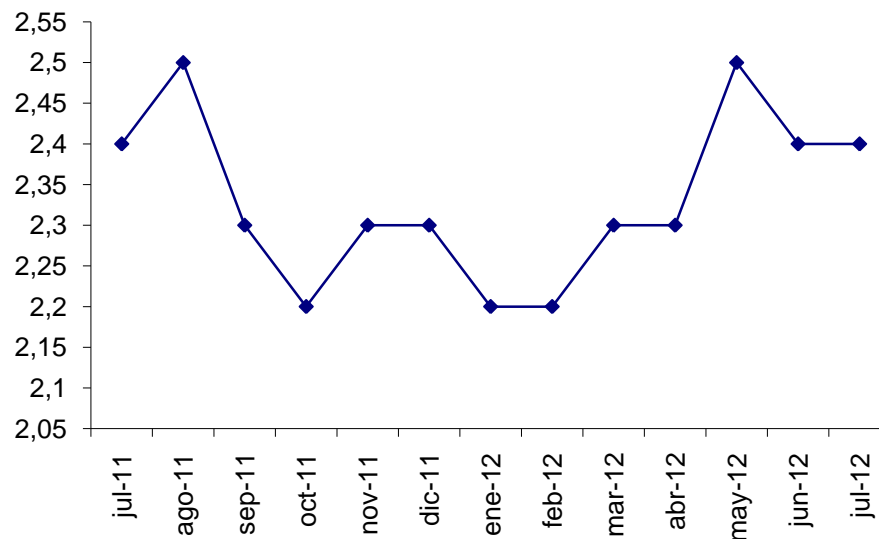
	JULIO		Variación %
	2011	2012	
Banco de la Nación	0,2	0,3	0,1
Empresas Bancarias	1,6	1,6	0
Agrobanco	2	3,1	1,1
Empresas Financieras	3,8	4,2	0,2
Cajas Municipales	4	4	0
Cajas Rurales	3,2	3,8	0,6
Edpymes	6,1	4,7	-1,4
TOTAL	2,4	2,4	0

Fuente: Instituciones Financieras

Elaboración: BCRP Sucursal Arequipa- Dpto. de Estudios Económicos.

Morosidad en el Sistema Financiero

(En % de las colocaciones brutas)





Noticias de inversión – Julio

- Para el 2014, actual administradora de los ferrocarriles del Sur pretende invertir US\$ 300,0 millones para modernizar flota para transporte de mineral. *Fuente: Diario El Pueblo, Domingo 01 de Julio del 2012 (página 15)*
- El gerente general de la Sociedad Eléctrica del Sur Oeste-SEAL, anunció que dos nuevas centrales de energía solar fotovoltaica empezaron a funcionar en los distritos de San Camilo y El Pedregal al ser conectadas al Sistema Eléctrico Interconectado Nacional (SEIN), fueron edificadas en una superficie de 206 hectáreas, y son los primeros proyectos de energía solar fotovoltaica de gran escala en Latinoamérica de la empresa española T-Solar); estos dos generadores abastecerán con el suministro a la región en casos de emergencia; además de zonas alejadas. *Fuente: http://www.rpp.com.pe/2012-06-29-dos-nuevas-centrales-de-energia-solar-funcionaran-en-arequipa-noticia_497099.html*
- El Ministerio de Energía y Minas (MEM) anunció que entre enero y abril del presente año, las empresas mineras de Arequipa invirtieron 198,0 millones de dólares (8,8 por ciento del total nacional), ubicándose como la sexta región de incidencia de la actividad. La Minera Cerro Verde invirtió 133,1 millones de dólares incrementándose en 358,7 por ciento frente a las inversiones del mismo periodo el año anterior. *Fuente: Diario El Pueblo, Lunes 02 de junio del 2012 (página 02)*
- La empresa Tisur, del holding peruano Grupo Romero, invertirá hasta US\$140,0 millones en tres años para construir un sistema de recepción, almacenamiento y embarque de minerales en el puerto de Matarani (Arequipa), el proyecto -que contempla la construcción de la segunda faja transportadora hermética de minerales del país y atenderá en su etapa inicial los concentrados de cobre de la minera Xstrata Copper. *Fuente: <http://elcomercio.pe/economia/1437249/noticia-tisur-construira-transportadora-minerales-puerto-matarani>*



Noticias de inversión – Julio

- El gerente de Autodema, indicó que viene trabajando en la elaboración de los términos de referencia para la construcción de las represas de Sibayo, Alto Siguas y Condorí-Sumbay. Estas estructuras almacenarán 450, 40 y 290 millones de m³, respectivamente. La represa de Condorí-Sumbay se realizará como compensación para los 14 millones de m³ que se pierden en la de Aguada Blanca, por su compuerta malograda. *Fuente:* <http://www.larepublica.pe/08-07-2012/autodema-anuncia-trabajos-en-tres-nuevas-represas-0>
- ProInversión informó que a la fecha hay 13 consorcios conformados por 26 empresas de Brasil, Colombia, Ecuador, España, Portugal y Perú, entre otros, que quedaron aptos para presentar su oferta en el proyecto de construcción y mantenimiento de la carretera Desvío Quilca (Arequipa)-La Concordia (Tacna). El proyecto, cuyo tramo completo es Desvío Quilca–Desvío Arequipa (Repartición), Desvío Matarani–Desvío Moquegua; Desvío Ilo–Tacna–La Concordia, tiene una longitud total de 430 kilómetros y requerirá un monto de inversión en obras de alrededor de 80,0 millones de dólares para las obras establecidas como mínimas por el Estado. *Fuente:* <http://www.andina.com.pe/Espanol/noticia-trece-consorcios-precalifican-para-concesion-carretera-quilca-concordia-420047.aspx>
- La automotriz Ferreyros, a través de su subsidiaria Motored, ingresó al mercado peruano la línea de camiones CF de la holandesa DAF, filial de la norteamericana PACCAR, dirigido al sector de transporte, además de la industria constructora y minera. Motored planea invertir US\$ 5,0 millones en sus nuevas sucursales a nivel nacional. En la segunda mitad del año abrirá una en Arequipa (con un local de 2 500 metros cuadrados) *Fuente:* <http://gestion.pe/2012/07/13/empresas/ferreyros-incluye-nueva-marca-linea-motored-y-abre-dos-tiendas-este-ano-2007398>



Noticias de inversión – Julio

- Con una inversión estimada en 33,5 millones de dólares el Gobierno Regional ha preparado un expediente para la instalación de una plataforma logística como complemento a los corredores viales de integración Perú–Brasil–Bolivia e Interoceánico Central de IIRSA y como centro de distribución a la Macroregión Sur del Perú, especialmente a la ciudad de Arequipa. *Fuente: Diario El Pueblo, martes 10 de julio del 2012 (página 03)*
- La minera canadiense Cobriza Metals anunció que encontró mineralización significativa de cobre, oro y plata en un pórfido recientemente descubierto en su proyecto polimetálico Arikepay, ubicado en Arequipa. Cobriza Metals es una compañía de exploración minera que cotiza en la Bolsa de Valores de Toronto (TSX) centrada en la exploración y desarrollo de proyectos mineros de metales básicos en Perú y América Latina. *Fuente: <http://www.andina.com.pe/Espanol/noticia-cobriz-encuentra-mineralizacion-significativa-cobre-oro-y-plata-arikepay-420568.aspx>*
- En la zona desértica de la provincia de Caravelí dos empresas privadas mostraron su interés en ejecutar los primeros proyectos para la generación de energía eléctrica eólica, el Ministro de Energía y Minas otorgó a la empresa Energía Renovable del Sur una concesión temporal para desarrollar estudios del proyecto en mención. La referida compañía pretende generar, aproximadamente 200 megavatios instalando plantas en Caraveli y Nazca. *Fuente: Diario Perú 21, viernes 20 de julio del 2012 (página 05)*



Noticias de inversión – Julio

- Aranwa Hotels Resorts & Spas, cadena hotelera presente en los más importantes destinos turísticos del Perú, inaugurará sus nuevas instalaciones en el Valle del Colca. Este nuevo proyecto cuenta con una inversión que supera los S/. 9,0 millones y pone a disposición de sus visitantes 41 habitaciones, dentro de las cuales hay 6 chalets de dos pisos, 3 suites dúplex, 32 habitaciones Deluxe, un restaurante, capilla y Spa. *Fuente: <http://www.travelupdate.com.pe/nacional/17667-lima-aranwa-inaugurara-hotel-en-arequipa-con-inversion-que-superara-los-s-9-millones>*
- Según el último informe del Ministerio de Energía y Minas, la región Arequipa posee una cartera estimada de proyectos mineros por 7,8 mil millones de dólares, esta inversión está garantizada por el proyecto de ampliación de Cerro Verde valorizada en 3,6 mil millones de dólares y por cuatro nuevos proyectos de exploración entre los que están incluidos: Pampa de Pongo, el proyecto minero de Tía María, el proyecto Cercana y el proyecto de cobre Zafranal, sin considerar aun el último descubrimiento del proyecto minero Arekepay. *Fuente: Diario El Pueblo, sábado 21 de julio del 2012 (página 09)*
- El presidente de la República inauguró la Planta de Tratamiento de Agua Potable “La Tomilla II” en la ciudad de Arequipa, la inversión realizada por la empresa minera Cerro Verde que construyó la planta de tratamiento asciende a 260,0 millones de soles. *Fuente: http://www.rpp.com.pe/2012-07-24-arequipa-presidente-humala-inauguro-planta-de-tratamiento-la-tomilla-noticia_504882.html*



Noticias de inversión – Julio

- El director del cuerpo técnico de la cámara Pyme, anunció que se vienen realizando las gestiones necesarias para desarrollar dos proyectos de cadenas productivas con los alpaqueros y los criadores de trucha de la región, con el objetivo de constituir empresas con un producto reconocido en el mercado, mediante el desarrollo, adaptación, mejora o transferencia de tecnología. En ambos proyectos se planea invertir 60 millones de soles. **Fuente: Diario El Pueblo, martes 24 de julio del 2012 (página 04)**
- Para la segunda quincena de agosto será convocada la licitación para la construcción del tramo Quilca–Matarani (60 km) en la región Arequipa el mismo que contará con una inversión de 400,0 millones de nuevos soles aproximadamente, anunció el ministro de Transportes y Comunicaciones. **Fuente: Diario El Pueblo, domingo 29 de julio del 2012 (página 13)**
- El proyecto de Oro Tesoro pertenece a St. Elías Mines y no tiene compromisos de regalías subyacentes. La propiedad abarca aproximadamente 6 974 hectáreas y es parte del prolífico cinturón de oro Nazca–Ocoña, que es paralelo a la costa del Pacífico del suroeste de Perú. Hasta la fecha la perforación en la propiedad ha evaluado una variedad de objetivos, que incluyen los objetivos geofísicos del informe Titán 24 extensiones a profundidad de mineralización de oro conocidas y alojadas en vetas de cuarzo y objetivos geofísicos y geológicos combinados. **Fuente: Diario EL Pueblo, lunes 30 de julio del 2012 (página 08)**



Noticias de inversión – Julio

- Según el décimo informe del Observatorio de Conflictos Mineros en Perú, existe un total de 25 millones de hectáreas concesionadas para la minería a nivel nacional, es decir, se ha incrementado en más de un millón de hectáreas si se compara con el año pasado. En el estudio se detalla que Arequipa es la región más concesionada, con tres millones 355 mil hectáreas, seguida de Puno, con dos millones 520 mil hectáreas. Mientras que Cajamarca es el cuarto departamento con mayores concesiones. **Fuente:** http://economia.terra.com.pe/noticias/noticia.aspx?idNoticia=201207181329_GES_81415095
- Los pobladores del distrito de Majes se verán beneficiados con el proyecto denominado “Instalación de los sistemas de agua potable y desagüe en ciudad Majes, módulos A, B, C, D, E, F, G y Villa Industrial, distrito de Majes – Caylloma – Arequipa – Primera Etapa”, el proyecto contempla la construcción de una planta de tratamiento de agua potable, una planta de tratamiento de aguas residuales, líneas de conducción y conexiones domiciliarias y se realizará mediante la ley de Obras por Impuestos, el monto de inversión asciende a 87 millones de nuevos soles **Fuente:** <http://www.andina.com.pe/Espanol/noticia-mas-26000-pobladores-majes-se-beneficiaran-ley-obras-impuestos-419620.aspx>