



BANCO CENTRAL DE RESERVA DEL PERÚ

# Arequipa: Síntesis de Actividad Económica - Abril 2012 -

Departamento de Estudios Económicos  
Sucursal Arequipa

*Junio de 2012*



**El Índice Regional Económico mostró durante los cuarto primeros meses del año un incremento de 3,0 por ciento, fortalecido especialmente por el sector construcción (25,8 por ciento).**

**Indicador de Actividad Económica Regional 1/ 2/**  
(Variación porcentual respecto a similar período año anterior)

	PONDERACION 3/	2012 ENERO-ABRIL
<b>Agropecuario</b>	<b>13,7</b>	<b>3,4</b>
Agrícola	65,6	1,6
Pecuario	34,4	6,5
<b>Pesca</b>	<b>0,7</b>	<b>-50,5</b>
<b>Minería</b>	<b>9,9</b>	<b>-13,4</b>
<b>Manufactura</b>	<b>20,6</b>	<b>7,6</b>
<b>Electricidad y Agua</b>	<b>1,7</b>	<b>-3,2</b>
<b>Construcción</b>	<b>8,3</b>	<b>25,8</b>
<b>Servicios Gubernamentales</b>	<b>3,9</b>	<b>13,2</b>
<b>Servicios Financieros</b>	<b>1,8</b>	<b>3,2</b>
<b>TOTAL</b>	<b>60,6</b>	<b>3,0</b>

1/ Es un indicador parcial de la actividad económica de la región que alcanza una cobertura de 60,6 por ciento del valor agregado bruto de la producción regional según cifras del INEI.

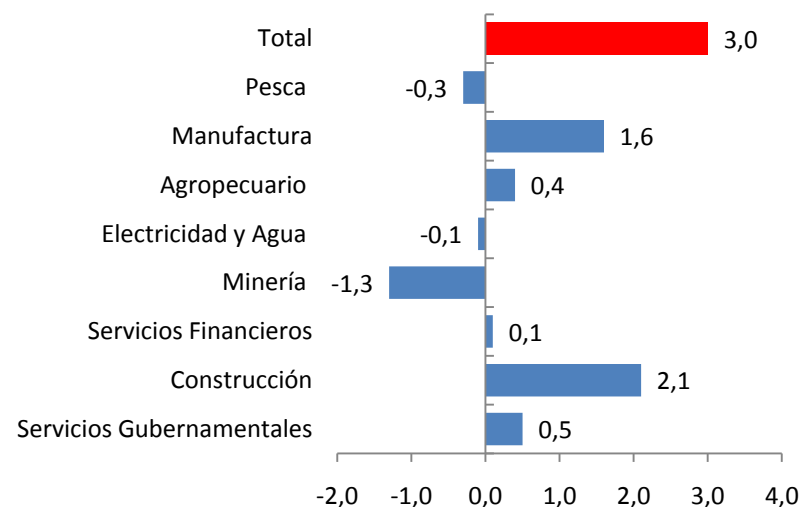
2/Actualizado con información al 15 de junio 2012.

3/Considera la estructura productiva de la región para el año 2007 según cifras del INEI. En el caso de los servicios financieros se considera como ponderación el promedio nacional para dicho año (1,8 por ciento).

Fuente: Ministerio de Agricultura, Ministerio de la Producción, Ministerio de Energía y Minas, Empresas Industriales, Organismo Supervisor de la Inversión en Energía y Minería, Servicio de Agua y Alcantarillado de Arequipa S.A., Empresas Comerciales, Ministerio de Comercio Exterior y Turismo, Superintendencia Nacional de Administración Tributaria.

Elaboración: BCRP Sucursal Arequipa.- Dpto. de Estudios Económicos.

**Contribución al crecimiento Ene-Abr. 2012/2011 del  
Indicador de Actividad Económica, según sector**  
(En puntos porcentuales)



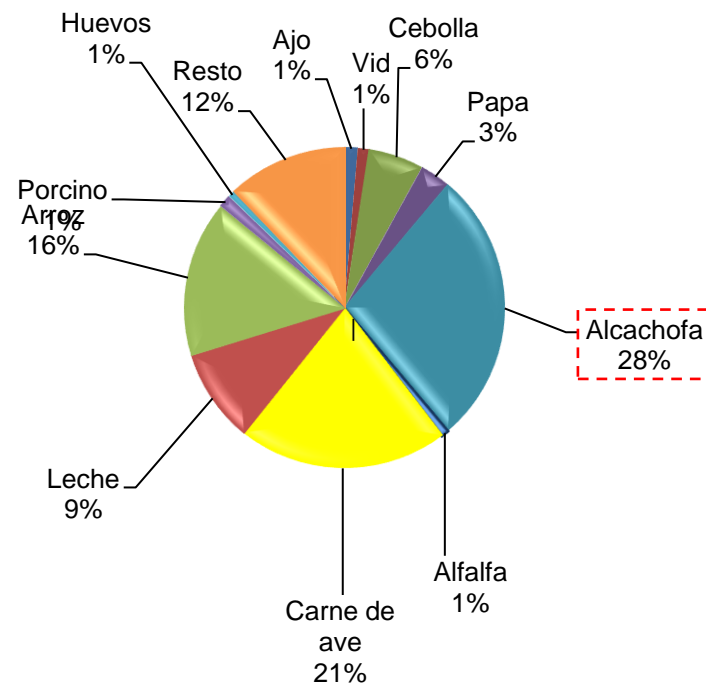


El valor agropecuario registró una ligera mejora de 0,9 por ciento, debido a la evolución positiva del sub-sector pecuario (5,6 por ciento), destacando la mayor producción de carne de ave (8,7 por ciento).

Producción de principales productos agropecuarios  
(En toneladas)

	ABRIL			ENERO-ABRIL		
	2011	2012	Var.%	2011	2012	Var.%
<b>Sub-sector Agrícola</b>			<b>-1,4</b>			<b>1,6</b>
Ají Páprika	1 906	2 460	29,1	3 464	5 231	51,0
Ajo	380	1 043	174,5	3 250	6 141	88,9
Alfalfa	270 549	270 505	0,0	1 109 246	1 095 200	-1,3
Arroz	94 216	70 679	-25,0	187 258	168 022	-10,3
Arveja grano verde	491	350	-28,7	2 981	2 964	-0,6
Caña de azúcar	476	4 261	795,2	8 204	24 731	201,4
Cebolla	29 527	36 527	23,7	109 678	121 254	10,6
Frijol grano seco	61	77	26,2	186	258	38,7
Maíz chala	42 547	31 650	-25,6	189 516	190 212	0,4
Maíz choclo	839	866	3,2	1 474	1 214	-17,6
Olivo	2 155	16 047	644,6	2 155	17 878	729,6
Papa	12 000	12 373	3,1	55 163	52 434	-4,9
Tomate	1 373	1 722	25,4	7 287	5 629	-22,8
Trigo	0	0	0,0	0	0	0,0
Vid	1 466	1 910	30,3	10 357	13 170	27,2
Zapallo	2 667	5 506	106,4	25 084	23 293	-7,1
<b>Sub-sector Pecuario</b>			<b>5,6</b>			<b>6,5</b>
Carne de ave	10 073	10 948	8,7	40 361	43 983	9,0
Leche	30 692	30 071	-2,0	121 471	120 618	-0,7
<b>Sector Agropecuario</b>			<b>0,9</b>			<b>3,4</b>

Participación en el VBP Agropecuario  
(Abril 2012)



Fuente: Ministerio de Agricultura  
Elaboración: BCRP Sucursal Arequipa-Dpto. de Estudios Económicos.



El avance de la presente campaña agrícola de siembras 2012 mantiene características normales propias de la estación. La instalación de 8 164 hectáreas fue inferior en -10,5 por ciento con respecto al mismo mes del año anterior. Las mayores extensiones de siembra corresponden a los cultivos de tomate (125,0 por ciento) y zapallo (103,3 por ciento).

## Campaña agrícola - Superficie sembrada 1/ (Hectáreas)

CULTIVOS	ABRIL		Var. %	CAMPAÑA AGRÍCOLA 1/	
	2011	2012		2010/2011	2011/2012
Ají páprika	0	0	-	1 604	1 477
Ajo	252	400	58,7	1 725	1 145
Arroz	0	0	-	19 791	19 999
Arveja grano verde	32	19	-40,6	952	947
Cebolla	2 354	2 402	2,0	7 008	6 858
Frijol grano seco	3 783	3 043	-19,6	4 725	3 437
Maíz chala	942	869	-7,7	6 999	7 742
Maíz choclo	219	177	-19,2	388	353
Papa	751	537	-28,5	4 147	4 340
Tomate	28	63	125,0	325	334
Trigo	150	52	-65,3	393	314
Zapallo	61	124	103,3	790	852
Otros	550	478	-13,1	10 225	10 990
<b>TOTAL</b>	<b>9 122</b>	<b>8 164</b>	<b>-10,5</b>	<b>59 072</b>	<b>58 788</b>

## Disponibilidad De Agua En Reservorios 1/ (Millones de m3)

	ABRIL		Var. %
	2011	2012	
<b>S.R Colca</b>	<b>256,78</b>	<b>251,76</b>	<b>-2,0</b>
. Condorama	256,78	251,76	-2,0
<b>S.R.Chili</b>	<b>341,78</b>	<b>344,09</b>	<b>0,7</b>
. Aguada Blanca	28,53	30,04	5,3
. El Frayle	127,79	125,24	-2,0
. El Pañe	97,34	99,19	1,9
. Imata	8,65	8,55	-1,2
. Pillones	79,47	81,07	2,0

1/ al último día del mes

Fuente: Ministerio de Agricultura.

Elaboración: BCRP Sucursal Arequipa - Dpto. de. Estudios Económicos.

1/ Agosto-Abril

Fuente: Ministerio de Agricultura.

Elaboración: BCRP Sucursal Arequipa - Dpto. de. Estudios Económicos.



La actividad pesquera se contrajo 49,8 por ciento en los primeros cuatro meses del año, luego que los volúmenes desembarcados de pesca para consumo humano indirecto fueran menores en -49,2 por ciento, así como los relacionados a consumo humano directo los que cayeron tanto en la línea fresco (-57,3 por ciento) como congelado (-44,1 por ciento) .

**Producción pesquera Marítima**

(En toneladas métricas)

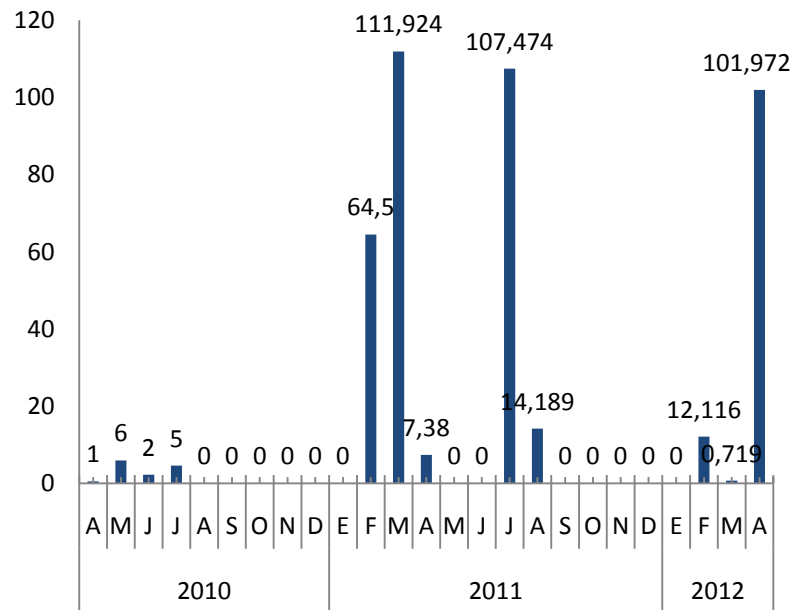
	ABRIL			ENERO-ABRIL		
	2011	2012	Var.%	2011	2012	Var.%
<b>Consumo Humano Directo</b>	<b>5 671</b>	<b>3 209</b>	<b>-43,4</b>	<b>24 571</b>	<b>10 970</b>	<b>-55,4</b>
Fresco	4 952	2 600	-47,5	20 885	8 910	-57,3
Congelado	719	609	-15,3	3 686	2 060	-44,1
<b>Consumo Humano Indirecto</b>	<b>7 678</b>	<b>101 972</b>	<b>1228,1</b>	<b>226 084</b>	<b>114 807</b>	<b>-49,2</b>
<b>TOTAL</b>	<b>13 349</b>	<b>105 181</b>	<b>687,9</b>	<b>250 655</b>	<b>125 777</b>	<b>-49,8</b>

Fuente: Ministerio de la Producción.

Elaboración: BCRP Sucursal Arequipa- Dpto. de Estudios Económicos.

**Desembarque de anchoveta para consumo industrial**

(En miles de toneladas)





El valor minero durante el primer cuatrimestre fue menor en 13,4 por ciento, al caer la extracción de cobre (-18,8 por ciento) y molibdeno (-35,2 por ciento), entre otros.

### Producción Minera Metálica

	ABRIL			ENERO-ABRIL		
	2011	2012	Var.%	2011	2012	Var.%
<b>Minería Metálica</b>						
Cobre (T.M.F)	26 426	22 447	-15,1	108 624	88 236	-18,8
Oro (Kg.F.)	1 556	1 528	-1,8	5 967	5 832	-2,3
Plata (Kg.F.)	19 626	24 419	24,4	91 990	94 710	3,0
Plomo (T.M.F.)	919	830	-9,7	3 536	3 181	-10,0
Zinc (T.M.F.)	1 000	1 038	3,8	4 225	4 137	-2,1
Molibdeno (T.M.F)	506	317	-37,4	1 963	1 273	-35,2
<b>TOTAL 1/</b>			<b>-9,7</b>			<b>-13,4</b>

1/ Var. En términos reales, a precios de 1994

Fuente: Ministerio de Energía y Minas.

Elaboración: BCRP Sucursal Arequipa - Dpto. de Estudios Económicos.



La producción manufacturera creció 25,1 por ciento. La expansión de la manufactura primaria fue de 15,4 por ciento determinada por la mayor producción de harina y aceite de pescado (1 211,9 por ciento). En el caso de la manufactura no primaria la variación positiva fue de 29,8 por ciento debido a la mayor producción de metálicos (836,9 por ciento).

## Indicador de Producción manufacturera 1/

(Índice de volumen físico: 1994=100)

	ABRIL			ENERO-ABRIL		
	2011	2012	Var.%	2010	2011	Var.%
<b>MANUFACTURA PRIMARIA</b>	<b>301,7</b>	<b>348,1</b>	<b>15,4</b>	<b>338,0</b>	<b>262,6</b>	<b>-22,3</b>
Conservas y congelado de pescado	1 844,0	1 463,4	-20,6	2 270,2	1 229,1	-45,9
Harina y aceite de pescado	27,9	365,8	1 211,9	142,9	99,1	-30,6
Productos de cobre	461,0	318,0	-31,0	438,0	356,9	-18,5
<b>MANUFACTURA NO PRIMARIA</b>	<b>180,2</b>	<b>234,0</b>	<b>29,8</b>	<b>203,6</b>	<b>248,1</b>	<b>21,9</b>
<b>Alimentos, bebidas y tabaco</b>	<b>148,8</b>	<b>159,6</b>	<b>7,2</b>	<b>154,8</b>	<b>168,3</b>	<b>8,7</b>
- Productos lácteos	37,9	37,9	-0,1	36,5	42,2	15,8
- Molinería	154,3	170,9	10,8	177,4	167,7	-5,5
- Cerveza y malta	282,5	296,4	4,9	286,7	321,7	12,2
- Bebidas no alcohólicas	517,7	585,0	13,0	522,8	610,4	16,7
<b>Textiles</b>	<b>218,3</b>	<b>206,1</b>	<b>-5,6</b>	<b>213,7</b>	<b>219,3</b>	<b>2,6</b>
- Hilatura de fibras textiles	268,1	334,7	24,8	276,3	351,0	27,0
- Fabricación de tejidos	175,2	0,0	n.a.	162,7	0,0	n.a.
- Prendas de vestir	148,1	64,4	-56,5	124,2	77,7	-37,4
<b>Productos químicos y plásticos</b>	<b>166,4</b>	<b>92,4</b>	<b>-44,5</b>	<b>185,4</b>	<b>103,3</b>	<b>-44,3</b>
- Pintura, barnices y lacas	207,6	247,2	19,0	208,2	222,6	6,9
- Fabricación de productos plásticos	1 619,2	627,6	-61,2	1 852,5	812,3	-56,1
<b>Minerales no metálicos</b>	<b>507,5</b>	<b>655,4</b>	<b>29,1</b>	<b>515,8</b>	<b>656,7</b>	<b>27,3</b>
- Cemento	507,5	655,4	29,1	515,8	656,7	27,3
<b>Industria de hierro y acero</b>	<b>55,0</b>	<b>515,3</b>	<b>836,9</b>	<b>270,0</b>	<b>581,1</b>	<b>115,3</b>
- Productos metálicos	55,0	515,3	836,9	270,0	581,1	115,3
<b>Industrias diversas</b>	<b>114,5</b>	<b>48,9</b>	<b>-57,3</b>	<b>163,9</b>	<b>136,1</b>	<b>-17,0</b>
<b>TOTAL</b>	<b>207,3</b>	<b>259,4</b>	<b>25,1</b>	<b>233,6</b>	<b>251,3</b>	<b>7,6</b>

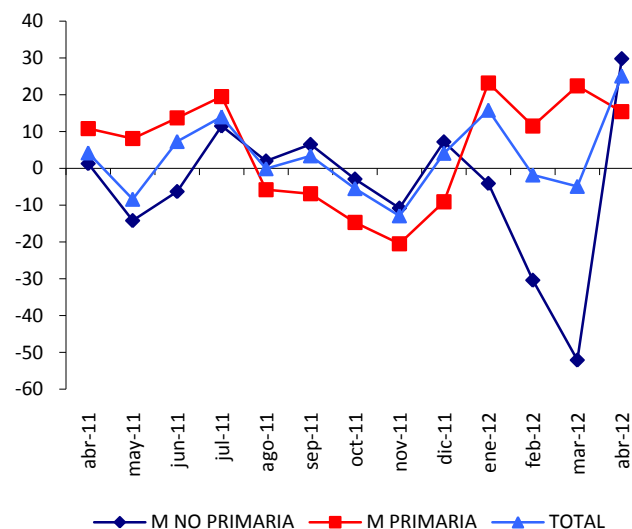
Fuente: Empresas Industriales.

Elaboración: BCRP Sucursal Arequipa- Dpto. de Estudios Económicos.

## Industria según grandes ramas

Var %

(En puntos porcentuales)





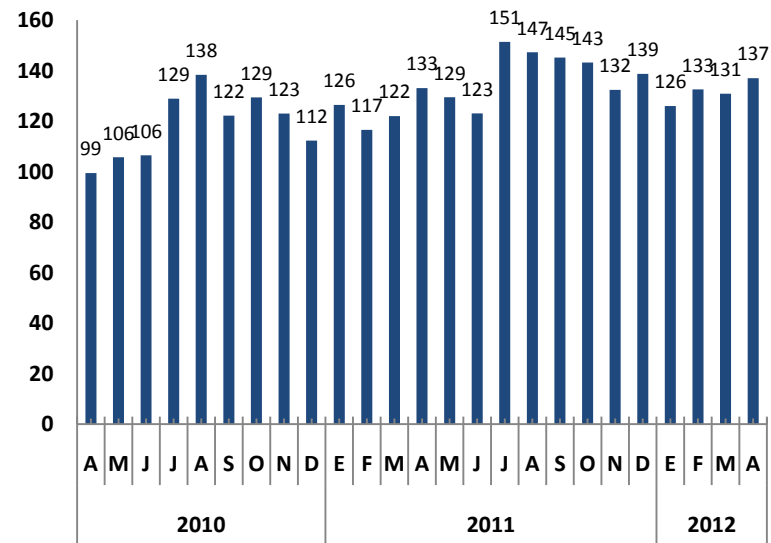
El número de turistas que visitó Arequipa durante el primer cuatrimestre tuvo una variación positiva de 9,2 por ciento, determinado por el mayor flujo tanto de visitantes nacionales como extranjeros, quienes tuvieron un promedio de permanencia de 1,4 días.

Indicadores de turismo

	ABRIL			ENERO-ABRIL		
	2011	2012	Var.%	2010	2011	Var.%
<b>Total arribos</b>	<b>129 350</b>	<b>137 015</b>	<b>5,9</b>	<b>501 194</b>	<b>547 242</b>	<b>9,2</b>
. Nacionales	106 325	108 087	1,7	425 572	461 048	8,3
. Extranjeros	23 025	28 928	25,6	75 622	86 194	14,0
<b>Promedio de permanencia (días)</b>	<b>1,4</b>	<b>1,5</b>		<b>1,4</b>	<b>1,4</b>	
. Nacionales	1,4	1,5		1,4	1,4	
. Extranjeros	1,4	1,5		1,5	1,5	

Fuente: Ministerio de Comercio Exterior y Turismo.  
Elaboración: BCRP Sucursal Arequipa - Dpto. de Estudios Económicos

Total de arribos  
(En miles)





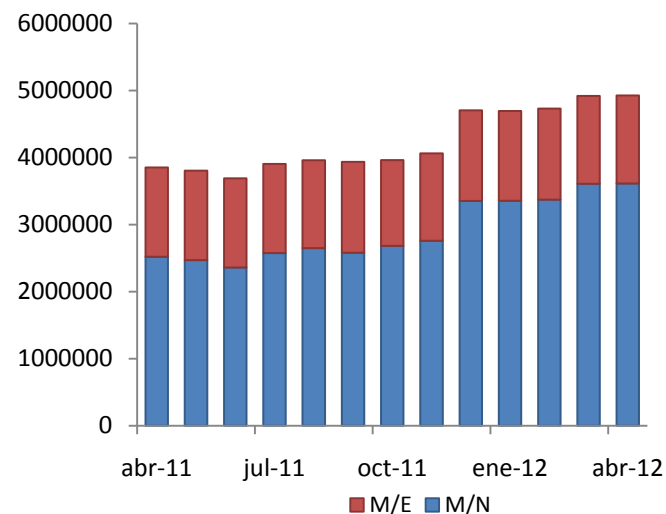


Los saldos de depósitos se incrementaron 22,9 por ciento. Las mayores captaciones correspondieron al Banco de Crédito (28,0 por ciento), Caja Municipal de Ahorro y Crédito de Arequipa (24,6 por ciento), Banco Continental (10,6 por ciento), seguidos de Banco de la Nación (9,1 por ciento) y Scotiabank (6,9 por ciento).

**Depósitos del Sistema Financiero**  
(SalDOS en miles de nuevos soles)

	ABRIL		Var. % 1/
	2011	2012	
Banco de la Nación	0	446 117	n.a.
Empresas Bancarias	2 616 710	2 881 722	5,8
Instituciones de Microfinanzas	1 235 059	1 597 196	24,3
- Cajas Municipales	1 050 457	1 326 144	21,3
- Cajas Rurales	163 116	152 272	-10,3
- Financieras	21 486	118 780	431,2
<b>TOTAL</b>	<b>3 851 769</b>	<b>4 925 035</b>	<b>22,9</b>
Vista	768 664	1 081 802	35,2
Plazo	1 510 134	1 845 740	17,4
Ahorros	1 572 971	1 997 493	22,0
M/N	2 519 710	3 612 912	37,8
M/E	1 332 059	1 312 123	-5,4

**Depósitos del Sistema Financiero**  
**Abril 2011-Abril 2012**



1/ Variación en términos reales.  
Fuente: Superintendencia de Banca, Seguros y AFP.  
Elaboración: BCRP Sucursal Arequipa- Dpto. de Estudios Económicos.



Las colocaciones crecieron 21,2 por ciento. Las instituciones que registraron mayores saldos colocados fueron El Banco de Crédito (22,7 por ciento), Continental (16,1 por ciento), Caja Municipal de Ahorro y Crédito de Arequipa (15,5 por ciento) y Scotiabank (7,5 por ciento).

**Crédito del Sistema Financiero**  
(Saldos en miles de nuevos soles)

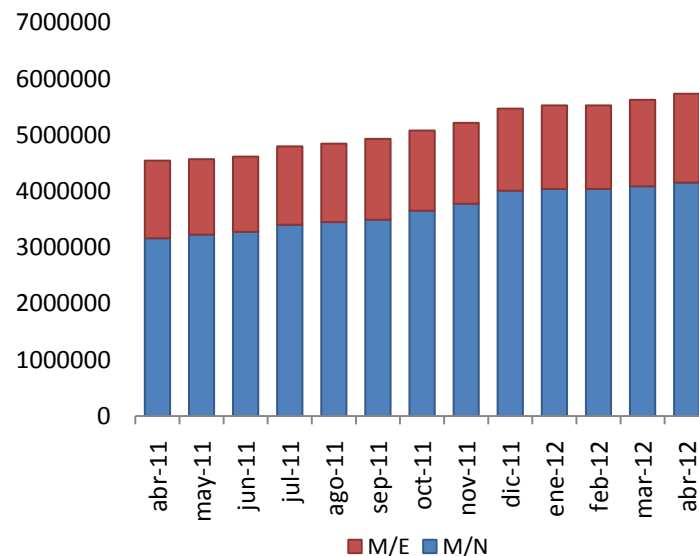
	ABRIL		Var. % 1/
	2011	2012	
Banco de la Nación	0	177 823	n.a.
Empresas Bancarias	2 942 186	3 577 253	16,8
Instituciones de Microfinanzas	1 601 046	1 977 602	18,7
- Cajas Municipales	819 730	1 082 536	26,9
- Cajas Rurales	211 419	179 369	-18,5
- Edpymes	143 421	144 078	-3,5
- Financieras	426 476	571 619	28,8
<b>TOTAL</b>	<b>4 543 232</b>	<b>5 732 678</b>	<b>21,2</b>
M/N	3 162 208	4 152 949	26,2
M/E	1 381 024	1 579 729	9,9

1/ Variación en términos reales.

Fuente: Superintendencia de Banca, Seguros y AFP.

Elaboración: BCRP Sucursal Arequipa- Dpto. de Estudios Económicos.

**Créditos del Sistema Financiero**  
Abril 2011- Abril 2012





En abril la cartera pesada del sistema financiero promedió 2,3 por ciento, similar a la de abril de 2011. Las empresas que registraron las tasas de morosidad más elevadas fueron las Edpymes, seguidas por las Empresas Financieras y Cajas Municipales.

## Morosidad en el Sistema Financiero

(En % de las colocaciones brutas)

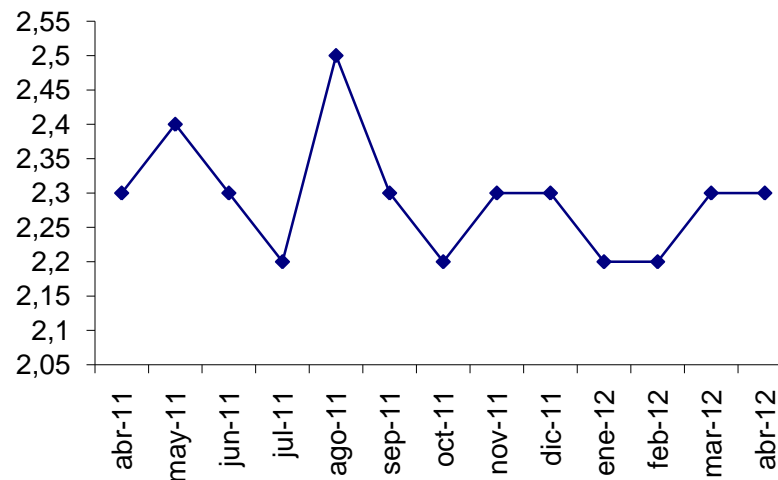
	ABRIL		Variación %
	2011	2012	
Banco de la Nación	0,2	0,3	0,1
Empresas Bancarias	1,5	1,3	-0,2
Agrobanco	1,8	2,8	1,0
Empresas Financieras	3,8	3,9	0,1
Cajas Municipales	4,1	3,8	-0,3
Cajas Rurales	3,4	2,7	-0,7
Edpymes	6,0	5,1	-0,9
<b>TOTAL</b>	<b>2,3</b>	<b>2,3</b>	<b>0,0</b>

Fuente: Instituciones Financieras.

Elaboración: BCRP Sucursal Arequipa- Dpto. de Estudios Económicos

## Morosidad en el Sistema Financiero

(En % de las colocaciones brutas)





## Noticias de inversión – Abril

---

- El Director de la Región Sur de Movistar informó que la empresa de telefonía Movistar prevé realizar una inversión de S/. 11,0 millones en la Región Arequipa durante este año, a fin de continuar el proceso de expansión en servicios de telefonía fija, móvil, internet y Tv por cable. La ampliación de la cobertura será en más de 34 localidades de la región.