



BANCO CENTRAL DE RESERVA DEL PERÚ

# Tacna: Síntesis de Actividad Económica - Abril 2011-

**Departamento de Estudios Económicos  
Sucursal Arequipa**

*Junio de 2011*



La actividad económica cayó 1,0 por ciento en los cuatro primeros meses del año, al haber sido negativos los indicadores agropecuario(-11,4 por ciento), minero(-2,1 por ciento) y electricidad y agua(-6,3 por ciento), principales sectores componentes del indicador.

**Indicador de Actividad Económica Regional 1/ 2/**  
(Variación porcentual respecto a similar período año anterior)

	PONDERACION 3/	2011 ENERO-ABRIL
<b>Agropecuario</b>	<b>6,7</b>	<b>-11,4</b>
Agrícola	83,8	-25,6
Pecuario	16,2	33,0
<b>Minería</b>	<b>18,1</b>	<b>-2,1</b>
<b>Electricidad y Agua</b>	<b>0,7</b>	<b>-6,3</b>
<b>Ss. Gubernamentales</b>	<b>6,8</b>	<b>2,5</b>
<b>Servicios Financieros</b>	<b>1,8</b>	<b>1,7</b>
<b>TOTAL</b>	<b>34,1</b>	<b>-1,0</b>

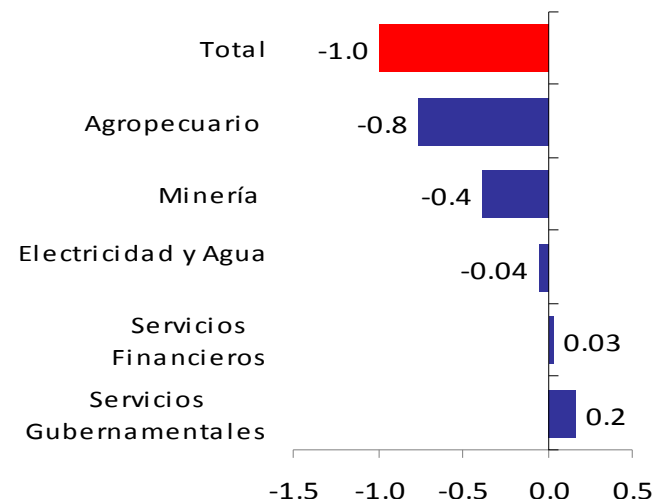
1/ Es un indicador parcial de la actividad económica de la región que alcanza una cobertura de 34.1 por ciento del valor agregado bruto de la producción regional según cifras del INEI.

2/Actualizado con información al 14 de Junio de 2011.

3/Considera la estructura productiva de la región para el año 2007 según cifras del INEI. En el caso de los servicios financieros se considera como ponderación el promedio nacional para dicho año (1,8 por ciento). Fuente: Ministerio de Agricultura, Ministerio de la Producción, Ministerio de Energía y Minas, Organismo Supervisor de la Inversión en Energía y Minería, Entidad Prestadora de Servicios de Saneamiento Tacna S.A., Ministerio de Comercio Exterior y Turismo, Superintendencia Nacional de Administración Tributaria, Ministerio de Energía y Minas, Superintendencia de Administración Tributaria y AFPs. Instituciones Financieras.

Elaboración: BCRP Sucursal Arequipa- Dpto. de Estudios Económicos.

**Contribución al crecimiento Ene.-Abril. 2011/2010 del Indicador de Actividad Económica, según sector**  
(En puntos porcentuales)





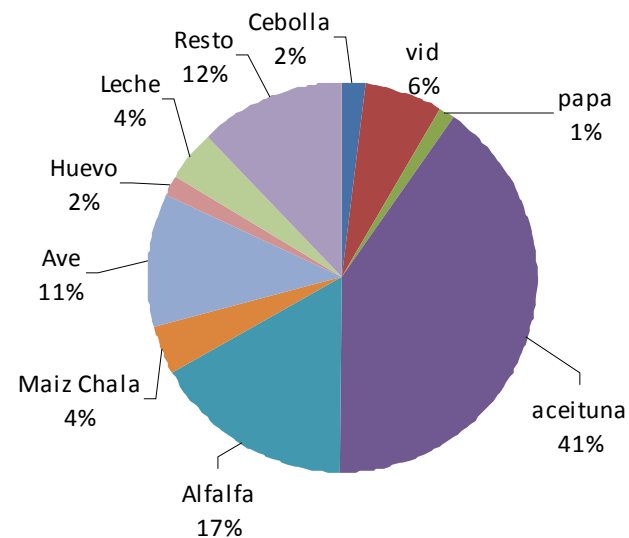
La producción agrícola cayó en 13,8 por ciento, explicado por los menores volúmenes de olivo (-14,9 por ciento), cebolla (-68,1 por ciento), ají (-26,0 por ciento) y papa (-45,8 por ciento), al producirse atrasos en sus ciclos vegetativos, por el factor clima.

## Producción de principales productos agrícolas (En toneladas)

	ABRIL			ENERO-ABRIL		
	2010	2011	Var.%	2010	2011	Var.%
<b>Sub sector agrícola</b>			<b>-13,8</b>			<b>-25,6</b>
Alfalfa	24 604	26 127	6,2	98 399	102 418	4,1
Ají	1 759	1 301	-26,0	10 844	6 765	-37,6
Ajo	0	0	0,0	90	10	-88,9
Cebolla	12 701	4 050	-68,1	17 198	8 070	-53,1
Maíz Amiláceo	52	45	-13,5	254	199	-21,7
Maíz Chala	6 690	6 663	-0,4	26 669	31 940	19,8
Maíz Choclo	277	172	-37,9	619	298	-51,9
Olivo	20 520	17 457	-14,9	28 553	17 457	-38,9
Papa	2 190	1 187	-45,8	6 183	3 731	-39,7
Pimiento páprika	180	159	-11,7	865	691	-20,1
Tomate	398	298	-25,1	1 413	1 575	11,5
Vid	1 436	2 221	54,7	5 867	6 438	9,7
Zapallo	70	182	160,0	467	1 060	127,0
<b>Sub-sector Pecuario</b>			<b>25,2</b>			<b>33,0</b>
Carne de ave	618	906	46,6	2 064	3 618	75,3
Leche	2 082	2 159	3,7	8 481	8 482	0,0
<b>SECTOR AGROPECUARIO</b>			<b>-18,3</b>			<b>-11,4</b>

Fuente: Ministerio de Agricultura  
Elaboración: BCRP Sucursal Arequipa-Dpto. de Estudios Económicos.

## Participación de principales productos Agropecuarios ( Enero- Abril 2011)





El desarrollo de la presente campaña agrícola se viene realizando en condiciones regulares, en el mes se instalaron 423 hectáreas.

## Campaña agrícola - Superficie sembrada 1/ (Hectáreas)

CULTIVOS	ABRIL		Var. %	CAMPAÑA AGRICOLA 1/	
	2010	2011		2009/2010	2010/2011
Alfalfa	0	0	-	18	21
Ají	0	0	-	1 238	805
Ajo	0	0	-	9	1
Cebolla	32	15	-53.1	884	536
Maíz amiláceo	7	2	-71.4	705	540
Maíz chala	190	269	41.6	1 587	1 982
Maíz choclo	8	3	-62.5	136	99
Olivo	0	0	-	126	3 428
Papa	20	19	-5.0	513	314
Pimiento paprika	0	0	-	188	146
Tomate	6	14	133.3	68	87
Vid	0	0	-	0	6
Zapallo	17	16	-5.9	46	58
Otros	62	85	37.1	621	807
<b>TOTAL</b>	<b>342</b>	<b>423</b>	<b>23.68</b>	<b>6 139</b>	<b>8 830</b>

1/ Agosto - marzo

Fuente: Ministerio de Agricultura.

Elaboraci3n: BCRP Sucursal Arequipa - Dpto. de. Estudios Econ3micos.

## Disponibilidad De Agua En Reservorios 1/ (miles de m3)

REPRESAS Y LAGUNAS	ABRIL		Var. %
	2010	2011	
Represa Paucarani	2 560	6 300	146,1
Represa Jarumas	3 610	113 100	3 033,0
Laguna Condorpico	550	590	7,3
Laguna Casiri	1 850	17 500	845,9
Laguna Aricota	184 780	193 830	4,9

1/ al ultimo da del mes

Fuente: Ministerio de Agricultura.

Elaboraci3n: BCRP Sucursal Arequipa - Dpto. de. Estudios Econ3micos.



La actividad minera reportó un ligero crecimiento (0,4 por ciento), por la mayor producción de oro (14,3 por ciento), plata (6,4 por ciento) y molibdeno (19,2 por ciento); contrarrestando la caída registrada en la extracción de cobre (-1,2 por ciento).

### Producción Minera Metálica

	ABRIL			ENERO-ABRIL		
	2010	2011	Var.%	2010	2011	Var.%
<b>Minería Metálica</b>						
Cobre (T.M.F)	12 916	12 759	-1,2	49 292	47 958	-2,7
Oro (Kg.F.)	7	8	14,3	30	29	-3,3
Plata (Kg.F.)	3 894	4 143	6,4	14 634	15 615	6,7
Molibdeno (T.M.F )	317	378	19,2	1 338	1 373	2,6
<b>TOTAL 1/</b>			<b>0,4</b>			<b>-2,1</b>

1/ Var. En términos reales, a precios de 1994

Fuente: Ministerio de Energía y Minas.

Elaboración: BCRP Sucursal Arequipa - Dpto. de Estudios Económicos.



El número de turistas tuvo un crecimiento de 11,7 por ciento, correspondiendo el mayor incremento a turistas extranjeros quienes provienen en gran mayoría de Chile, seguidos en menor medida de Colombia, Ecuador y Bolivia. El promedio de permanencia de estos visitantes fue de 1,4 días

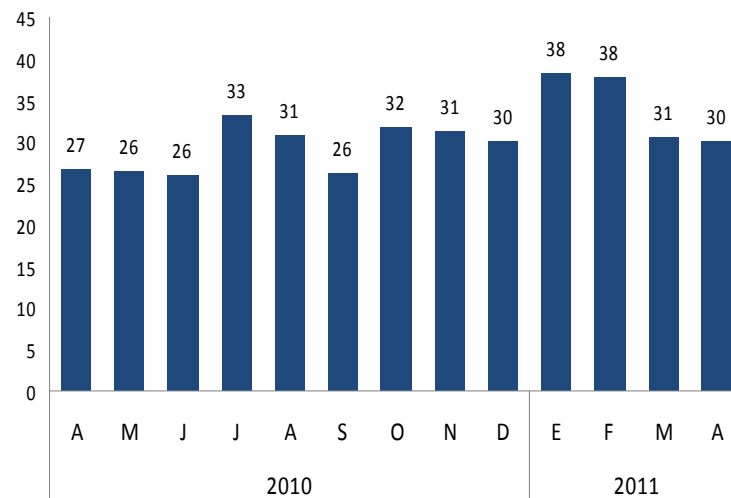
### Indicadores de turismo

	ABRIL			ENERO-ABRIL		
	2010	2011	Var.%	2010	2011	Var.%
<b>Total arribos</b>	26 983	30 148	11,7	126 043	136 760	8,5
. Nacionales	21 500	22 167	3,1	92 884	95 988	3,3
. Extranjeros	5 483	7 981	45,6	33 159	40 772	23,0
<b>Promedio de permanencia (días)</b>	1,3	1,4		1,3	1,4	
. Nacionales	1,3	1,3		1,3	1,3	
. Extranjeros	1,4	1,4		1,5	1,4	

Fuente: Ministerio de Comercio Exterior y Turismo.

Elaboración: BCRP Sucursal Arequipa - Dpto. de Estudios Económicos

### Total de arribos (en miles)





Las colocaciones variaron positivamente en 25,7 por ciento. Las mayores colocaciones correspondieron al Banco de Crédito (20,8 por ciento), seguido de la Caja Municipal de Ahorro y Crédito de Tacna ( 20,7 por ciento ) y el Banco Continental ( 11,9 por ciento).

### Crédito del Sistema Financiero

(Saldos en miles de nuevos soles)

	ABRIL		Var. % 1/
	2010	2011	
Empresas Bancarias	471 404	613 101	25,9
Instituciones de Microfinanzas	331 560	429 906	25,5
- Cajas Municipales	209 441	273 864	26,5
- Cajas Rurales	80 288	93 143	12,3
- Edpymes	10 374	5 942	-44,6
- Financieras	31 457	56 957	75,2
<b>TOTAL</b>	<b>802 964</b>	<b>1 043 007</b>	<b>25,7</b>
M/N	527 978	659 029	20,8
M/E	274 986	383 978	35,1

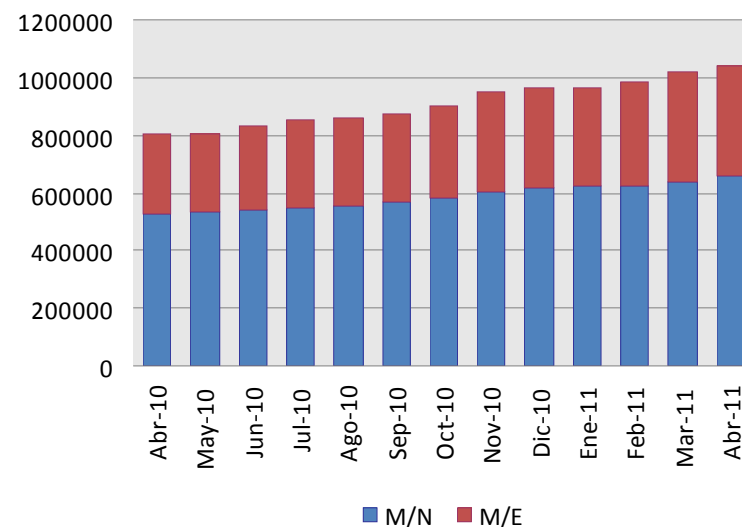
1/ Variación en términos reales.

Fuente: Superintendencia de Banca, Seguros y AFP.

Elaboración: BCRP Sucursal Arequipa- Dpto. de Estudios Económicos.

### Créditos del Sistema Financiero

(Saldos en miles de nuevos soles)





Los saldos de depósitos tuvieron una variación positiva de 3,9 por ciento. De acuerdo a la modalidad los mayores fueron los depósitos a plazo ,seguidos de los ahorros y los depósitos a la vista. Las mayores captaciones correspondieron a la Caja Municipal de Ahorro y Crédito de Tacna (25,5 por ciento), Scotiabank (22,5 por ciento), Banco de Crédito (22,0 por ciento )y Continental (11,3 por ciento).

## Depósitos del Sistema Financiero

(Saldos en miles de nuevos soles)

	ABRIL		Var. % 1/
	2010	2011	
Empresas Bancarias	616 943	655 135	2,8
Instituciones de Microfinanzas	278 495	306 057	6,3
- Cajas Municipales	250 802	274 546	5,9
- Cajas Rurales	24 174	28 773	15,2
- Financieras	3 519	2 738	-24,7
<b>TOTAL</b>	<b>895 438</b>	<b>961 192</b>	<b>3,9</b>
Vista	147 016	138 572	-8,8
Plazo	442 250	461 296	0,9
Ahorros	306 172	361 324	14,2
M/N	585 528	645 983	6,8
M/E	309 910	315 209	-1,6

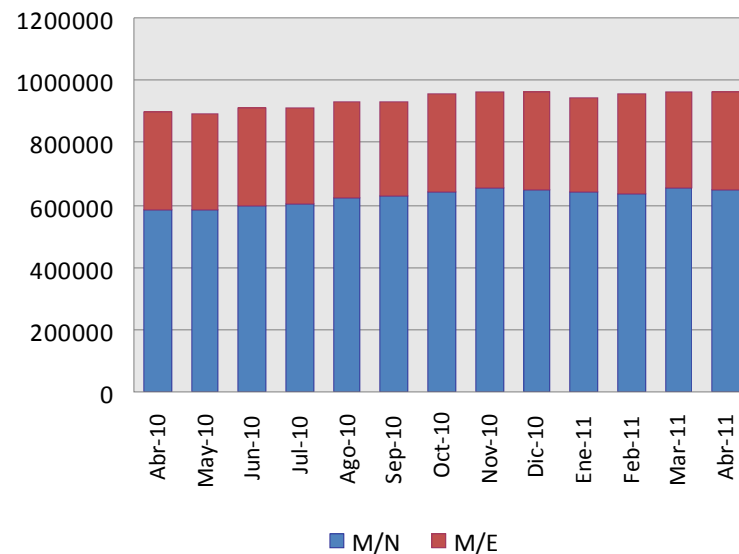
1/ Variación en términos reales.

Fuente: Superintendencia de Banca, Seguros y AFP.

Elaboración: BCRP Sucursal Arequipa- Dpto. de Estudios Económicos.

## Depósitos del Sistema Financiero

(Saldos en miles de nuevos soles)







La cartera pesada vario negativamente en 0,8 por ciento. Las entidades que mostraron las tasas más elevadas fueron las Edpymes, seguidas de las Cajas Rurales de Ahorro y Crédito.

**Morosidad en el Sistema Financiero 1/**  
(en % de las colocaciones brutas)

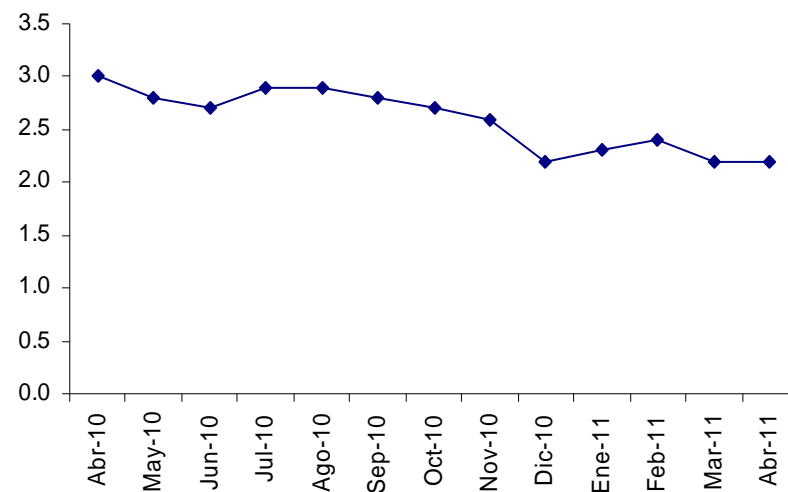
	ABRIL		Variación
	2010	2011	
Banco de la Nación	0,3	0,3	0,0
Empresas Bancarias	2,5	1,8	-0,7
Empresas Financieras	1,3	2,2	0,9
Cajas Municipales	3,3	2,8	-0,5
Cajas Rurales	6,3	4,5	-1,8
Edpymes	15,9	11,0	-4,9
<b>TOTAL</b>	<b>3,0</b>	<b>2,2</b>	<b>-0,8</b>

1/ Cartera pesada = créditos vencidos + créditos en cobranza judicial/colocaciones brutas.

Fuente: Superintendencia de Banca y Seguros.

Elaboración: BCRP Sucursal Arequipa – Dpto. de Estudios Económicos.

**Morosidad en el Sistema Financiero**  
(en % de las colocaciones brutas)





## Noticias de inversión - Abril

---

- El gerente de Marketing de Cine Planet indico que se realizo la inauguración del primer complejo de salas de cine en la ciudad de Tacna con una inversión superior a 3 millones de dólares . El complejo tiene una área de 2.115 m<sup>2</sup> contando con siete salas de cine de las cuales dos poseen tecnología 3D.