



BANCO CENTRAL DE RESERVA DEL PERÚ

Moquegua: Síntesis de Actividad Económica - Junio 2011 -

Departamento de Estudios Económicos
Sucursal Arequipa

Agosto de 2011



La actividad económica resultó menor en 11,9 por ciento en el primer semestre del año, al caer los indicadores de los sectores económicos de mayor incidencia en la zona, resultando positivos los referidos a las actividades agropecuaria (14,7 por ciento) y servicios financieros (3,1 por ciento).

Indicador de Actividad Económica Regional 1/ 2/ (Variación porcentual respecto a similar período año anterior)

	PONDERACION 3/	2011 ENERO-JUNIO
Agropecuario	4,9	14,7
Agrícola	78,0	14,3
Pecuario	22,0	17,2
Pesca	2,5	-27,0
Minería	23,4	-25,3
Manufactura	24,4	-27,9
Electricidad y Agua	7,3	-25,9
Servicios Gubernamentales	4,8	-3,2
Servicios Financieros	1,8	3,1
TOTAL	69,1	-11,9

1/ Es un indicador parcial de la actividad económica de la región que alcanza una cobertura de 69,1 por ciento del valor agregado bruto de la producción regional según cifras del INEI.

2/ Actualizado con información al 18 de Julio 2011.

3/ Considera la estructura productiva de la región para el año 2007 según cifras del INEI. En el caso de los servicios financieros se considera como ponderación el promedio nacional para dicho año (1,8 por ciento).

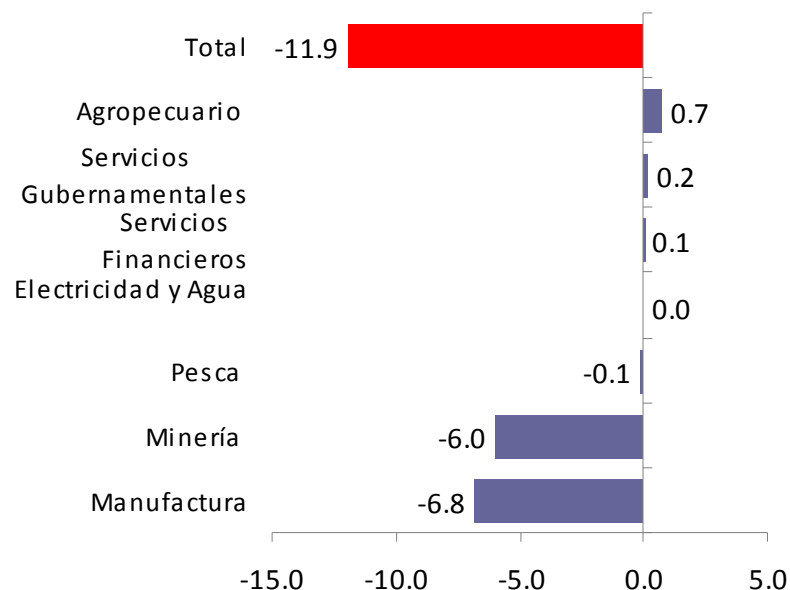
Fuente: Ministerio de Agricultura, Ministerio de la Producción, Ministerio de Energía y Minas, Empresas Industriales, Organismo

Supervisor de la Inversión en Energía y Minería, Servicio de Agua y Alcantarillado de Arequipa S.A., Empresas Comerciales, Ministerio

de Comercio Exterior y Turismo, Superintendencia Nacional de Administración Tributaria.

Elaboración: BCRP Sucursal Arequipa.- Dpto. de Estudios Económicos.

Contribución al crecimiento Ene.-Junio 2011/2010 del Indicador de Actividad Económica, según sector (En puntos porcentuales)



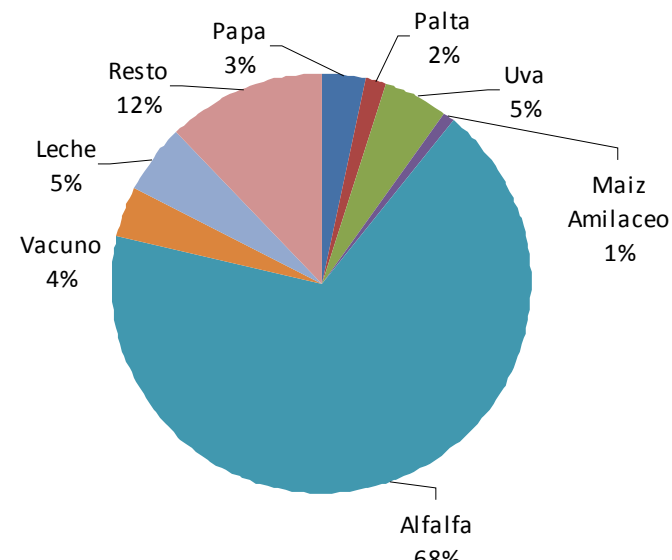


La actividad agrícola tuvo un buen desenvolvimiento asociado a los mayores volúmenes de producción de los cultivos alfalfa (18,6 por ciento), cebolla (640,4 por ciento), maíz amiláceo (310,9 por ciento) y vid, luego que los factores climatológicos les fueran favorables para un buen desarrollo vegetativo.

Producción de principales productos agrícolas
(En toneladas)

	JUNIO			ENERO-JUNIO		
	2010	2011	Var.%	2010	2011	Var.%
Sub sector agrícola			15,9			14,3
Alfalfa	39 211	46 493	18,6	244 365	290 036	18,7
Cebolla	52	385	640,4	1 358	1 308	-3,7
Haba grano verde	35	7	-80,0	425	321	-24,5
Maíz Amiláceo	92	378	310,9	877	911	3,9
Manzano	0	19	100,0	529	539	1,9
Palto	517	303	-41,4	2 914	1 856	-36,3
Papa	1 532	1 021	-33,4	7 088	5 862	-17,3
Trigo	34	24	-29,4	65	58	-10,8
Vid	0	324	100,0	2 580	3 526	36,7
Sub-sector Pecuario			7,5			17,2
Carne de vacuno	73	79	8,2	484	597	23,3
Leche	1 249	1 245	-0,3	7 533	7 577	0,6
SECTOR AGROPECUARIO			14,8			14,7

Participación de principales productos Agropecuarios
(Enero-Junio 2011)



Fuente: Ministerio de Agricultura
Elaboración: BCRP Sucursal Arequipa-Dpto. de Estudios Económicos.



La campaña agrícola de siembras 2010/2011 se llevó a cabo de acuerdo a la estación, instalándose 72 hectáreas , destacaron las mayores siembras de los cultivos alfalfa (22,3 por ciento), haba grano verde (31,2 por ciento) y mantenerse semejante la referida al trigo.

**Campaña agrícola - Superficie sembrada
(Hectáreas)**

CULTIVOS	JUNIO		Var. %	CAMPAÑA AGRÍCOLA 2/	
	2010	2011		2009/2010	2010/2011
Alfalfa	0	23	-	148.0	181
Cebolla	7	1	-86	65.0	50
Haba grano verde	4	8	100	77.0	101
Maíz Amiláceo	0	2	-	715.0	703
Palto	2	4	100	4.0	12
Papa	1	5	400	658.0	600
Trigo	0	1	-	99.0	100
Vid	1	0	-100	15.0	4
Otros	47	28	-40	1 048	1 084
TOTAL	62	72	16.13	2 829	2 835

2/ Agosto – marzo

Fuente: Ministerio de Agricultura.

Elaboración: BCRP Sucursal Arequipa - Dpto. de. Estudios Económicos.

**Disponibilidad De Agua En Reservorios 1/
(millones de m3)**

	JUNIO		Var. %
	2010	2011	
Pasto Grande			
. Presa Pasto Grande	122,9	156,3	27,2

1/ al último día del mes

Fuente: Ministerio de Agricultura.

Elaboración: BCRP Sucursal Arequipa - Dpto. de. Estudios Económicos.



El valor pesquero resultó superior en 89,1 por ciento, ante la expansión de la pesca de consumo humano indirecto (82,3 por ciento) además de la pesca de consumo humano directo (132,3 por ciento).

Producción pesquera Marítima

(En toneladas métricas)

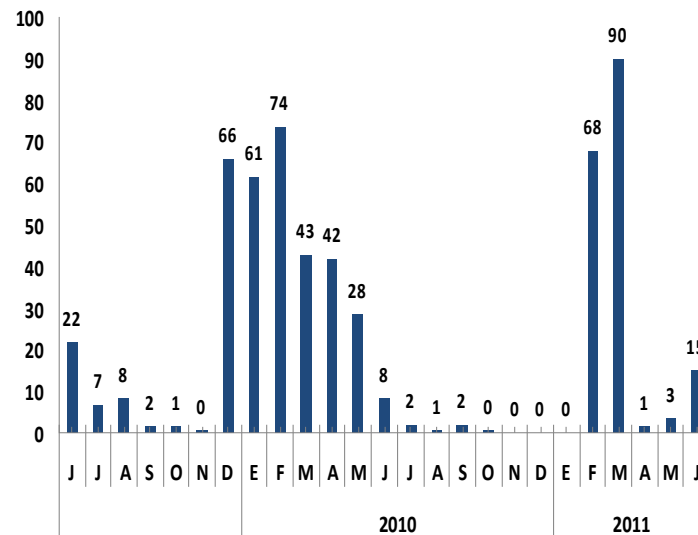
	JUNIO			ENERO-JUNIO		
	2010	2011	Var.%	2010	2011	Var.%
Consumo Humano Directo	1 064	2 472	132,3	7 067	15 071	113,3
Fresco	950	2 254	137,3	5 620	13 815	145,8
Conservas	104	0	-100,0	281	0	-100,0
Congelado	10	218	2 080,0	1 166	1 236	6,0
Consumo Humano Indirecto	8 301	15 129	82,3	256 376	177 326	-30,8
TOTAL	9 365	17 601	87,9	263 443	192 397	-27,0

Fuente: Ministerio de la Producción.

Elaboración: BCRP Sucursal Arequipa- Dpto. de Estudios Económicos.

Desembarque de anchoveta para consumo industrial

(En miles de toneladas)





El sector minero registró una caída de 22,8 por ciento, resultado de la menor producción de cobre (-20,7 por ciento), oro (-13,2 por ciento), plata (-27,3 por ciento) y en menor medida de molibdeno (-62,5 por ciento).

Producción Minera Metálica

	JUNIO			ENERO-JUNIO		
	2010	2011	Var.%	2010	2011	Var.%
Minería Metálica						
Cobre (T:M:F)	15 543	12 322	-20,7	94 887	67 677	-28,7
Oro (Kg.F.)	593	515	-13,2	3 299	3 190	-3,3
Plata (Kg.F.)	13 237	9 618	-27,3	73 046	55 942	-23,4
Molibdeno (T.M.F.)	518	194	-62,5	2 551	1 348	-47,2
TOTAL1/			-22,8			-25,3

1/ Var. En términos reales, a precios de 1994

Fuente: Ministerio de Energía y Minas.

Elaboración: BCRP Sucursal Arequipa - Dpto. de Estudios Económicos.



La producción manufacturera tuvo un crecimiento en cifras reales de 5,2 por ciento, debido a la mayor producción de harina, aceite y congelado de pescado, así como cobre blíster.

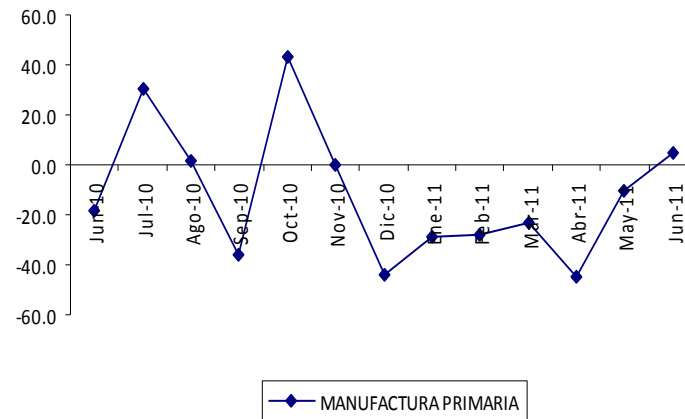
Indicador de Producción manufacturera 1/
(Índice de volumen físico: 1994=100)

	JUNIO			ENERO-JUNIO		
	2010	2011	Var.%	2010	2011	Var.%
MANUFACTURA PRIMARIA						
Conservas y congelado de pescado	2,5	12,6	404,0	8,6	12,4	44,2
Harina y aceite de pescado	23,1	50,6	119,0	78,3	102,0	30,3
Productos mineros	223,3	233,0	4,3	232,7	165,0	-29,1
- Cobre blíster	434,5	503,2	15,8	470,9	341,3	-27,5
- Cátodos de cobre	148,5	137,4	-7,5	149,3	102,7	-31,2
- Oro refinado	281,1	281,2	0,0	252,6	166,9	-33,9
- Plata refinada	115,6	97,4	-15,7	97,1	76,7	-21,0
TOTAL	208,1	219,0	5,2	219,9	158,5	-27,9

Fuente: Ministerios de Producción y de Energía y Minas.

Elaboración: BCRP Sucursal Arequipa- Dpto. de Estudios Económicos.

Variación de Manufactura Primaria
Junio 2011/2010
(En puntos porcentuales)



Fuente: Empresas Industriales.

Elaboración: BCRP Sucursal Arequipa- Dpto. de Estudios Económicos.



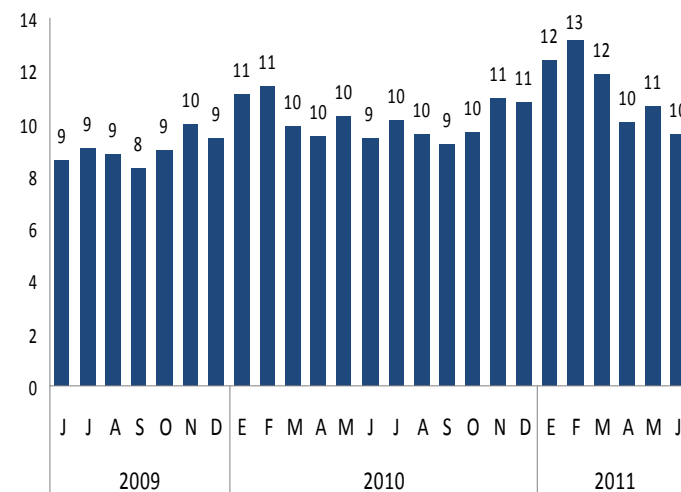
El número de turistas no muestra variación significativa respecto al período comparativo, debido a que si bien aumentó el turismo externo, el interno mostró reducción aunque poco significativa. En el turismo extranjero, la mayor procedencia correspondió a visitantes de Chile, Estados Unidos, Argentina y Ecuador y en el turismo nacional de Lima, Arequipa y Tacna.

Indicadores de turismo

	JUNIO			ENERO-JUNIO		
	2010	2011	Var.%	2010	2011	Var.%
Total Arribos	9 575	9 576	0,0	62 951	67 785	7,7
-Nacionales	9 342	9 274	-0,7	60 011	63 788	6,3
-Extranjeros	233	302	29,6	2 940	3 997	36,0
Prom. Permanencia (días)	1,3	1,4		1,4	1,4	
-Nacionales	1,3	1,4		1,4	1,4	
-Extranjeros	1,6	2,0		1,7	1,7	

Fuente: Ministerio de Comercio Exterior y Turismo.
Elaboración: BCRP Sucursal Arequipa - Dpto. de Estudios Económicos

Total de arribos (en miles)





Las colocaciones mostraron un crecimiento de 15,1 por ciento. Las empresas que registraron mayores créditos fueron el Banco de Crédito (30,0 por ciento), Caja Municipal de Ahorro y Crédito de Arequipa (22,0 por ciento), Caja Municipal de Ahorro y Crédito de Tacna (12,3 por ciento) y Scotiabank (9,4 por ciento).

Crédito del Sistema Financiero

(Saldos en miles de nuevos soles)

	JUNIO		Var. % 1/
	2010	2011	
Empresas Bancarias	244 248	261 458	4,0
Instituciones de Microfinanzas	142 162	196 290	34,2
- Cajas Municipales	111 768	157 036	36,5
- Edpymes	4 007	5 423	31,5
- Cajas Rurales	19 479	22 498	12,2
- Financieras	6 908	11 333	59,4
TOTAL	386 410	457 748	15,1
M/N	241 119	315 059	27,0
M/E	145 291	142 689	-4,6

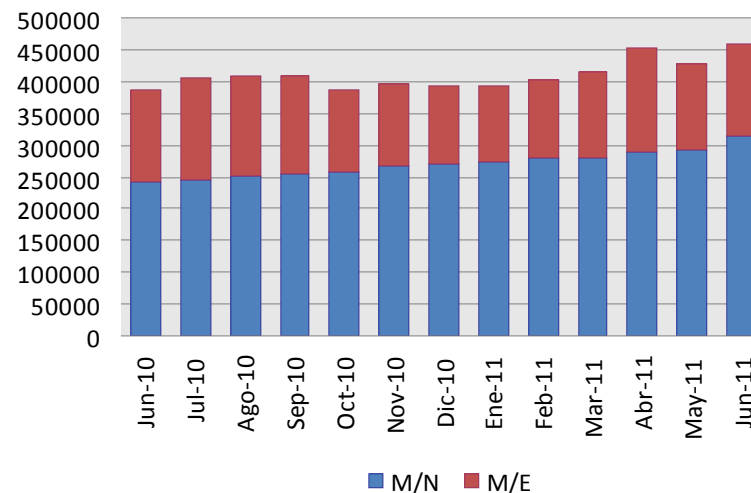
1/ Variación en términos reales.

Fuente: Superintendencia de Banca, Seguros y AFP.

Elaboración: BCRP Sucursal Arequipa- Dpto. de Estudios Económicos.

Créditos del Sistema Financiero

(Saldos en miles de nuevos soles)





Los depósitos registraron una variación negativa de 3,5 por ciento. Por modalidad de captación, los depósitos en ahorros tuvieron una mayor participación, seguidos de los depósitos a plazo y a la vista. Las empresas que registraron las mayores captaciones fueron Banco de Crédito (46,3 por ciento), Caja Municipal de Arequipa (14,4 por ciento), Interbank (12,0 por ciento) y Scotiabank(11,5 por ciento).

Depósitos del Sistema Financiero

(Saldos en miles de nuevos soles)

	JUNIO		Var. % 1/
	2010	2011	
Empresas Bancarias	357 712	345 576	-6,1
Instituciones de Microfinanzas	82 050	91 228	8,0
- Cajas Municipales	73 850	83 444	9,8
- Cajas Rurales	4 290	4 344	-1,6
- Financieras	3 910	3 440	-14,5
TOTAL	439 762	436 804	-3,5
Vista	68 491	67 951	-3,6
Plazo	196 958	165 577	-18,3
Ahorros	174 313	203 276	13,3
M/N	287 562	278 139	-6,0
M/E	152 200	158 665	1,3

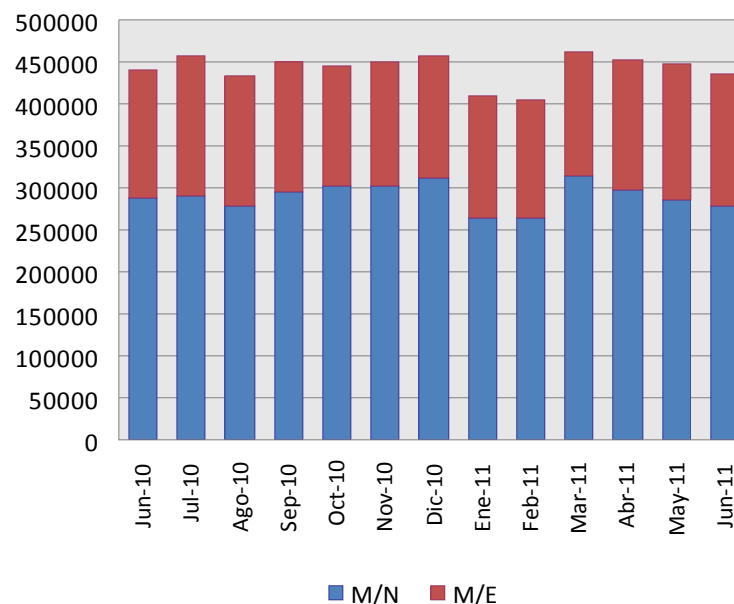
1/ Variación en términos reales.

Fuente: Superintendencia de Banca, Seguros y AFP.

Elaboración: BCRP Sucursal Arequipa- Dpto. de Estudios Económicos.

Depósitos del Sistema Financiero

(Saldos en miles de nuevos soles)





La cartera pesada del sistema financiero fue en promedio de 2,7 por ciento. Las empresas que registraron morosidad más elevada fueron las Cajas Rurales y las Cajas Municipales de Ahorro y Crédito.

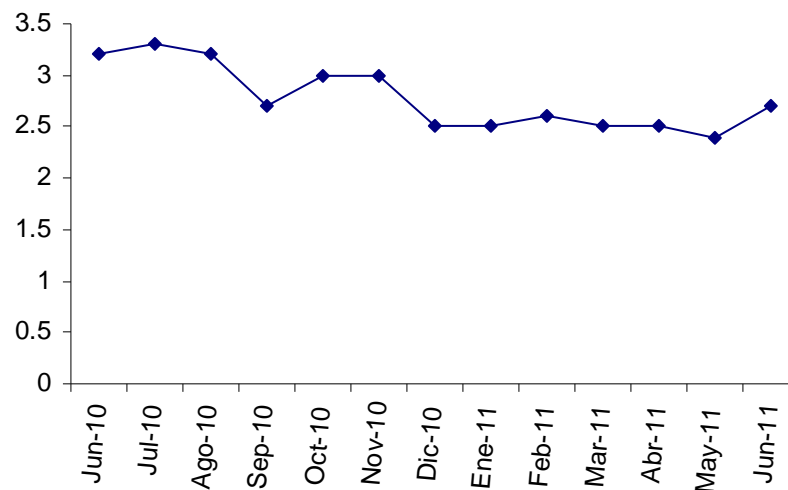
Morosidad en el Sistema Financiero (En % de las colocaciones brutas)

	JUNIO		Variación
	2010	2011	
Banco de la Nación	0,3	0,2	-0,1
Empresas Bancarias	2,1	1,8	-0,3
Empresas Financieras	0,5	3,5	3,0
Cajas Municipales	5,5	4,1	-1,4
Cajas Rurales	5,8	4,6	-1,2
Edpymes	0,0	2,1	2,1
TOTAL	3,2	2,7	-0,5

Fuente: Instituciones Financieras.

Elaboración: BCRP Sucursal Arequipa – Dpto. de Estudios Económicos

Morosidad en el Sistema Financiero (En % de las colocaciones brutas)





Noticias de inversión – Junio

- La empresa minera CN SAC, de la corporación australiana Metminco, explorará por dos años más la zona de Los Calatos, en el distrito Torata para verificar la reserva de cobre de 926 millones de toneladas de cobre detectada años atrás, y que incluso podría aumentar si confirman otras vetas de mineral. La inversión estimada en el proceso de construcción superaría los 2 mil millones de dólares. Hasta la fecha se tiene confirmada una reserva de 111 millones de toneladas de mineral con una ley de 0.74% de cobre equivalente (cobre y molibdeno).
- El Ministerio de Energía y Minas (MEM) otorgó la concesión definitiva de generación con recursos energéticos renovables a favor de la empresa Panamericana Solar para desarrollar la actividad de generación de energía eléctrica en la futura Central Solar Panamericana Solar 20 TS, con una potencia instalada de 20 megavatios (Mw), ubicada en el distrito de Moquegua, provincia de Mariscal Nieto (Moquegua), a la altura del kilómetro 1,190 de la carretera Panamericana Sur en una superficie aproximada de 123 hectáreas. Donde el monto de inversión está previsto en 87 000 346,025 dólares, producirá energía limpia y renovable, la cual contribuirá al abastecimiento energético y generará empleo local.