



BANCO CENTRAL DE RESERVA DEL PERÚ

Moquegua: Síntesis de Actividad Económica - Mayo 2011 -

**Departamento de Estudios Económicos
Sucursal Arequipa**

Julio de 2011



La actividad económica se contrajo 14,3 por ciento en los primeros cinco meses del año, al caer los indicadores de la mayoría de los sectores económicos, resultando positivos sólo las actividades agropecuaria (14,6 por ciento) y servicios financieros (1,1 por ciento).

Indicador de Actividad Económica Regional 1/ 2/ (Variación porcentual respecto a similar período año anterior)

	PONDERACION 3/	2011 ENERO-MAYO
Agropecuario	4,9	14,6
Agrícola	78,0	13,9
Pecuaria	22,0	2,4
Pesca	2,5	-31,4
Minería	23,4	-25,9
Manufactura	24,4	-25,6
Electricidad y Agua	7,3	-28,3
Servicios Gubernamentales	4,8	-2,5
Servicios Financieros	1,8	1,1
TOTAL	69,1	-14,3

1/ Es un indicador parcial de la actividad económica de la región que alcanza una cobertura de 69,1 por ciento del valor agregado bruto de la producción regional según cifras del INEI.

2/ Actualizado con información al 13 de Junio 2011.

3/ Considera la estructura productiva de la región para el año 2007 según cifras del INEI. En el caso de los servicios financieros se considera como ponderación el promedio nacional para dicho año (1,8 por ciento).

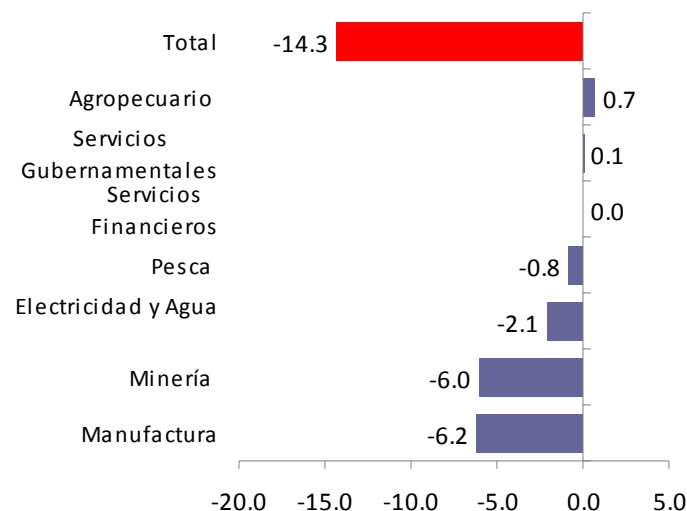
Fuente: Ministerio de Agricultura, Ministerio de la Producción, Ministerio de Energía y Minas, Empresas Industriales, Organismo

Supervisor de la Inversión en Energía y Minería, Servicio de Agua y Alcantarillado de Arequipa S.A., Empresas Comerciales, Ministerio

de Comercio Exterior y Turismo, Superintendencia Nacional de Administración Tributaria.

Elaboración: BCRP Sucursal Arequipa.- Dpto. de Estudios Económicos.

Contribución al crecimiento Ene.-Mayo 2011/2010 del Indicador de Actividad Económica, según sector (En puntos porcentuales)





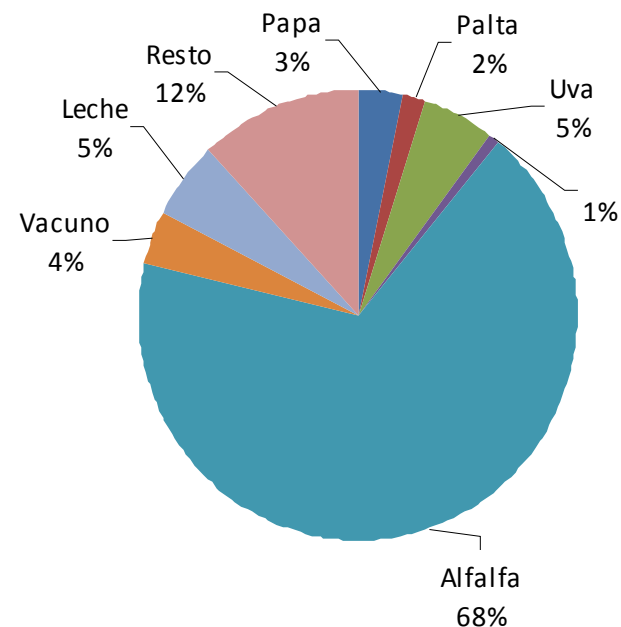
La producción agrícola se expandió, por los mayores volúmenes de alfalfa (17,7 por ciento), papa (12,8 por ciento), vid (26,8 por ciento) y maíz amiláceo (13,0 por ciento), al ser favorecidos por la disponibilidad de semilla certificada, factor climático propicio y recurso hídrico suficiente.

Producción de principales productos agrícolas
(En toneladas)

	MAYO			ENERO-MAYO		
	2010	2011	Var.%	2010	2011	Var.%
Sub sector agrícola			19,9			13,9
Alfalfa	41 416	48 750	17,7	205 154	243 543	18,7
Cebolla	377	374	-0,8	1 306	923	-29,3
Haba grano verde	5	0	-100,0	390	314	-19,5
Maíz Amiláceo	430	486	13,0	785	533	-32,1
Manzano	84	74	-11,9	529	520	-1,7
Palto	739	600	-18,8	2 397	1 553	-35,2
Papa	853	962	12,8	5 556	4 841	-12,9
Trigo	21	19	-9,5	31	34	9,7
Vid	384	487	26,8	2 580	3 202	24,1
Sub-sector Pecuario			17,7			2,4
Carne de vacuno	77	88	14,3	411	519	26,3
Leche	1 279	1 289	0,8	6 284	6 332	0,8
SECTOR AGROPECUARIO			19,6			14,6

Fuente: Ministerio de Agricultura
Elaboración: BCRP Sucursal Arequipa-Dpto. de Estudios Económicos.

Participación de principales productos Agropecuarios
(Enero-Mayo 2011)





La campaña agrícola de siembras 2010/2011 mantuvo características propias de la estación . Las mayores siembras fue de haba grano verde (27,4 por ciento) pero especialmente el rubro otros por el mayor manejo de cultivos alternos como son frijol, vainita, cebada, zanahoria, zapallo, tomate y maíz chala.

Campaña agrícola - Superficie sembrada (Hectáreas)

CULTIVOS	MAYO		Var. %	CAMPAÑA AGRÍCOLA 2/	
	2010	2011		2009/2010	2010/2011
Alfalfa	0	0	-	148.0	158
Cebolla	1	3	200	58.0	49
Haba grano verde	1	0	-100	73.0	93
Maíz Amiláceo	5	0	-100	715.0	701
Palto	0	0	-	2.0	8
Papa	9	31	244	657.0	595
Trigo	0	1	-	99.0	99
Vid	0	0	-	14.0	4
Otros	47	45	-4	997.0	1 056
TOTAL	63	80	26.98	2 763	2 763

2/ Agosto – marzo

Fuente: Ministerio de Agricultura.

Elaboración: BCRP Sucursal Arequipa - Dpto. de. Estudios Económicos.

Disponibilidad De Agua En Reservorios 1/ (millones de m3)

	MAYO		Var. %
	2010	2011	
Pasto Grande			
. Presa Pasto Grande	126,7	160,3	26,5

1/ al último día del mes

Fuente: Ministerio de Agricultura.

Elaboración: BCRP Sucursal Arequipa - Dpto. de. Estudios Económicos.



El valor pesquero reportó un valor inferior en 78,8 por ciento, relacionada a la contracción de la pesca para consumo humano indirecto (-88,6 por ciento) al ser menor la extracción del recurso anchoveta por la dispersión de la biomasa en el litoral .

Producción pesquera Marítima

(En toneladas métricas)

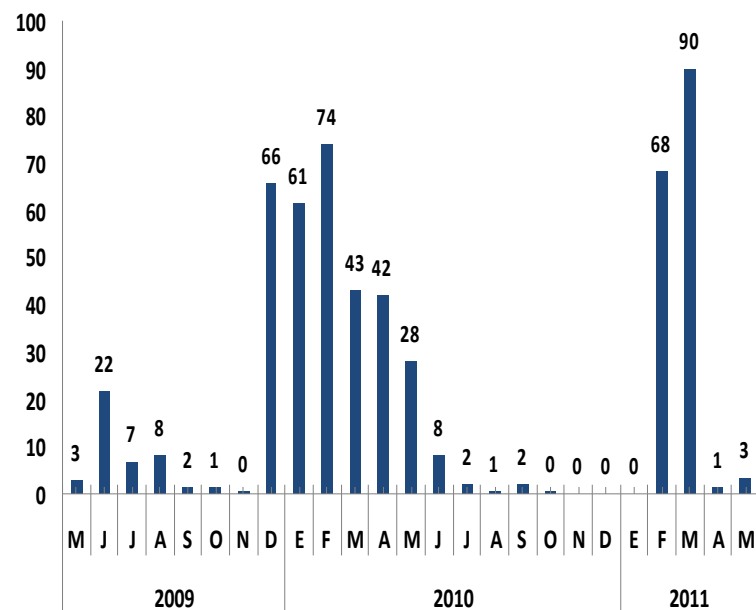
	MAYO			ENERO-MAYO		
	2010	2011	Var.%	2010	2011	Var.%
Consumo Humano Directo	1 017	2 342	130,3	6 003	12 598	109,9
Fresco	906	2 097	131,5	4 670	11 560	147,5
Conservas	41	0	-100,0	178	0	-100,0
Congelado	70	245	250,0	1 155	1 018	-11,9
Consumo Humano Indirecto	28 184	3 206	-88,6	248 075	162 197	-34,6
TOTAL	29 201	5 548	-81,0	254 077	174 795	-31,2

Fuente: Ministerio de la Producción.

Elaboración: BCRP Sucursal Arequipa- Dpto. de Estudios Económicos.

Desembarque de anchoveta para consumo industrial

(En miles de toneladas)





El sector minero reportó un valor inferior en 26,2 por ciento, asociado a la menor extracción de cobre (-26,7 por ciento) y en menor medida de oro (-12,9 por ciento), plata (-31,3 por ciento) y molibdeno (-59,6 por ciento).

Producción Minera Metálica

	MAYO			ENERO-MAYO		
	2010	2011	Var.%	2010	2011	Var.%
Minería Metálica						
Cobre (T:M:F)	14,917	10,938	-26.7	79,344	55,355	-30.2
Oro (Kg.F.)	589	513	-12.9	2,706	2,675	-1.1
Plata (Kg.F.)	12,692	8,724	-31.3	59,809	46,324	-22.5
Molibdeno (T.M.F.)	381	154	-59.6	2,033	1,154	-43.2
TOTAL1/			-26.2			-25.9

1/ Var. En términos reales, a precios de 1994

Fuente: Ministerio de Energía y Minas.

Elaboración: BCRP Sucursal Arequipa - Dpto. de Estudios Económicos.



La producción manufacturera tuvo una variación negativa de 10,2 por ciento, debido a la menor producción de harina y aceite de pescado, así como oro y cobre tanto blíster como cátodos.

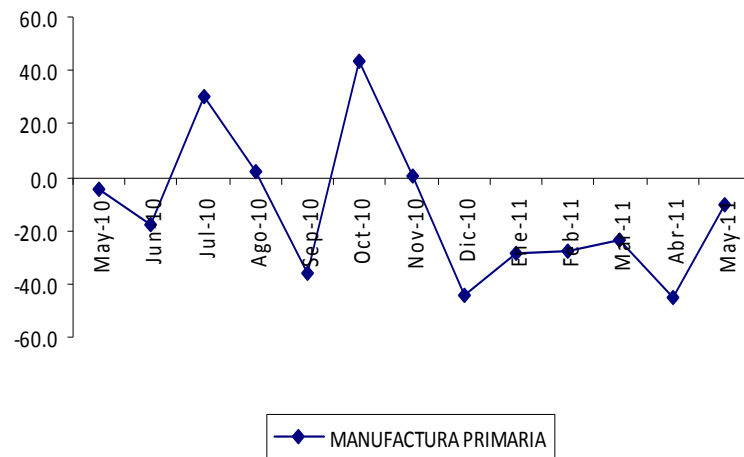
Indicador de Producción manufacturera 1/
(Índice de volumen físico: 1994=100)

	MAYO			ENERO-MAYO		
	2010	2011	Var.%	2010	2011	Var.%
MANUFACTURA PRIMARIA						
Conservas y congelado de pescado	4,5	11,7	160,6	9,8	12,2	24,9
Harina y aceite de pescado	68,4	11,0	-83,9	89,4	121,6	36,0
Productos mineros	234,7	213,0	-9,2	234,6	172,1	-26,6
- Cobre blíster	494,6	483,7	-2,2	478,1	361,3	-24,4
- Cátodos de cobre	144,2	117,0	-18,9	149,4	105,5	-29,4
- Oro refinado	281,1	205,7	-26,8	246,9	164,6	-33,3
- Plata refinada	72,7	88,1	21,2	93,4	74,4	-20,3
TOTAL	221,1	198,5	-10,2	222,2	166,1	-25,3

Fuente: Ministerios de Producción y de Energía y Minas.

Elaboración: BCRP Sucursal Arequipa- Dpto. de Estudios Económicos.

Variación de Manufactura Primaria
Mayo 2011/2010
(En puntos porcentuales)



Fuente: Empresas Industriales.

Elaboración: BCRP Sucursal Arequipa- Dpto. de Estudios Económicos.



El número de turistas muestra un crecimiento de 1,6 por ciento debido a mayores arribos especialmente de visitantes extranjeros. La mayor procedencia del turismo receptivo fue de Chile, Bolivia y Argentina y en el turismo nacional de Lima, Arequipa, Tacna .

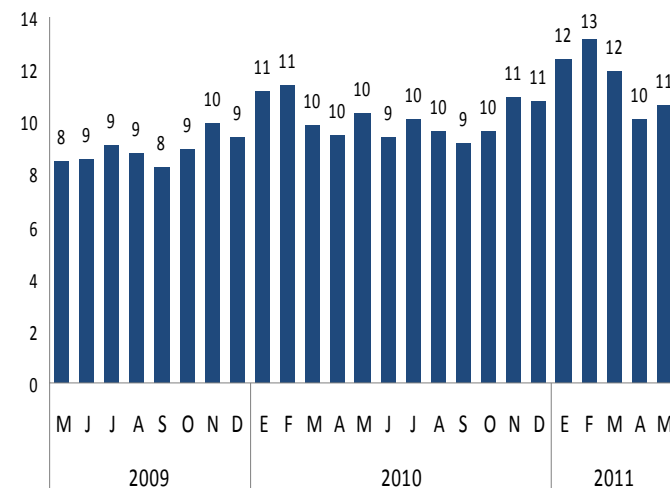
Indicadores de turismo

	MAYO			ENERO-MAYO		
	2010	2011	Var.%	2010	2011	Var.%
Total Arribos	10 489	10 657	1,6	53 376	58 209	9,1
-Nacionales	10 088	10 236	1,5	50 669	54 514	7,6
-Extranjeros	401	421	5,0	2 707	3 695	36,5
Prom. Permanencia (días)	1,4	1,4		1,4	1,5	
-Nacionales	1,4	1,4		1,4	1,4	
-Extranjeros	2,0	1,9		1,7	1,6	

Fuente: Ministerio de Comercio Exterior y Turismo.

Elaboración: BCRP Sucursal Arequipa - Dpto. de Estudios Económicos

Total de arribos (en miles)





Las colocaciones tuvieron una variación positiva de 7,4 por ciento. Las empresas que registraron mayores saldos fueron el Banco de Crédito (31,9 por ciento), Caja Municipal de Ahorro y Crédito de Arequipa (23,4 por ciento) y Scotiabank (10,2 por ciento).

Crédito del Sistema Financiero

(Saldos en miles de nuevos soles)

	MAYO		Var. % 1/
	2010	2011	
Empresas Bancarias	246 128	256 448	1,1
Instituciones de Microfinanzas	141 213	172 224	18,3
- Cajas Municipales	110 597	133 484	17,1
- Edpymes	3 760	5 378	38,8
- Cajas Rurales	20 215	22 384	7,4
- Financieras	6 641	10 978	60,4
TOTAL	387 341	428 672	7,4
M/N	239 274	293 946	19,2
M/E	148 067	134 726	-11,7

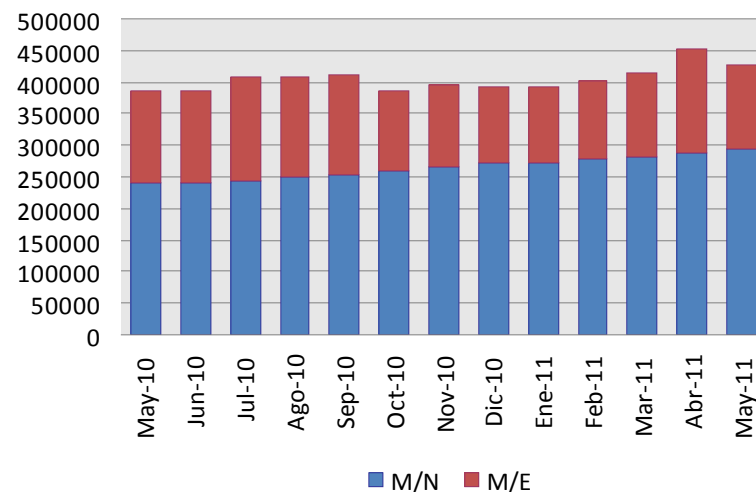
1/ Variación en términos reales.

Fuente: Superintendencia de Banca, Seguros y AFP.

Elaboración: BCRP Sucursal Arequipa- Dpto. de Estudios Económicos.

Créditos del Sistema Financiero

(Saldos en miles de nuevos soles)





Los depósitos se contrajeron 0,5 por ciento. Las empresas que registraron las mayores captaciones fueron Banco de Crédito (47,6 por ciento), Caja Municipal de Arequipa (13,8 por ciento), Interbank (11,5 por ciento) y Scotiabank (10,8 por ciento).

Depósitos del Sistema Financiero

(Saldos en miles de nuevos soles)

	MAYO		Var. % 1/
	2010	2011	
Empresas Bancarias	356 514	356 826	-2,9
Instituciones de Microfinanzas	79 724	90 576	10,2
- Cajas Municipales	71 654	82 616	11,9
- Cajas Rurales	4 369	4 441	-1,4
- Financieras	3 701	3 519	-7,8
TOTAL	436 238	447 402	-0,5
Vista	66 458	64 527	-5,8
Plazo	199 345	166 431	-19,0
Ahorros	170 435	216 444	23,2
M/N	293 152	286 129	-5,3
M/E	143 086	161 273	9,4

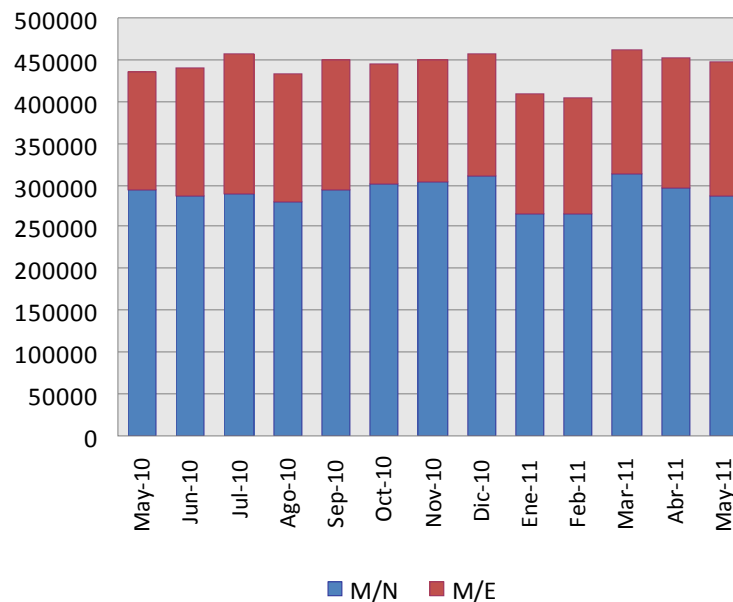
1/ Variación en términos reales.

Fuente: Superintendencia de Banca, Seguros y AFP.

Elaboración: BCRP Sucursal Arequipa- Dpto. de Estudios Económicos.

Depósitos del Sistema Financiero

(Saldos en miles de nuevos soles)





La cartera pesada del sistema financiero promedió 2,4 por ciento, con una disminución de 0,9 puntos frente al período comparativo.

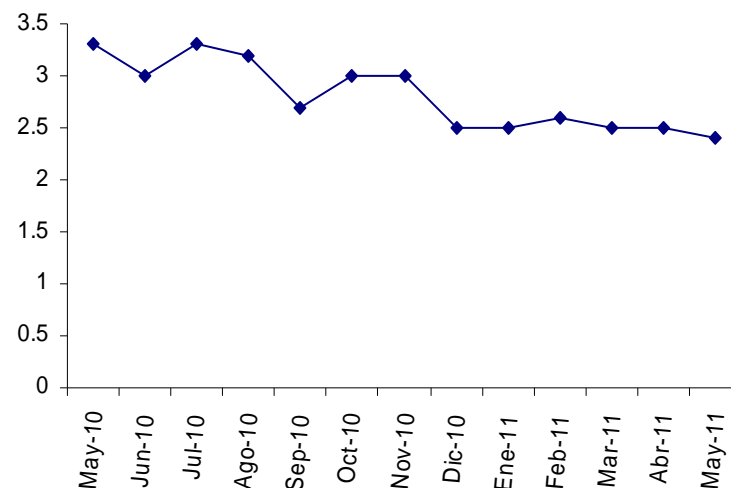
Morosidad en el Sistema Financiero (En % de las colocaciones brutas)

	MAYO		Variación
	2010	2011	
Banco de la Nación			
Empresas Bancarias	2,1	1,8	-0,3
Empresas Financieras	0,5	3,3	2,8
Cajas Municipales	5,8	3,9	-1,9
Cajas Rurales	7,9	4,6	-3,3
Edpymes	0,0	2,0	2,0
TOTAL	3,3	2,4	-0,9

Fuente: Instituciones Financieras.

Elaboración: BCRP Sucursal Arequipa – Dpto. de Estudios Económicos

Morosidad en el Sistema Financiero (En % de las colocaciones brutas)





Noticias de inversión – Mayo

- El Ministerio de Energía y Minas (MEM) informó y que la Dirección General de Asuntos Ambientales Energéticos (DGAAE) aprobó el Estudio de Impacto Ambiental (EIA) del proyecto “Planta Solar Fotovoltaica Panamericana Solar 20 TS”, presentado por la empresa Panamericana Solar con una inversión de 87 346 025 dólares.
- La filial del grupo GDF Suez, Enersur, ante el contrato suscrito con el estado realizara la construcción de la ampliación de su planta generadora en Ilo, con una inversión de 200 millones de dólares para responder a la mayor demanda de generación eléctrica. Donde las empresas que se encargaran del proyecto son General Electric y Santos CMI .