



**BANCO CENTRAL DE RESERVA DEL PERÚ**

# **Moquegua: Síntesis de Actividad Económica - Abril 2011 -**

**Departamento de Estudios Económicos  
Sucursal Arequipa**

*Junio de 2011*



La actividad económica cayó en el acumulado del año 14,3 por ciento, al ser negativos los indicadores de las principales actividades económicas.

**Indicador de Actividad Económica Regional 1/ 2/**  
(Variación porcentual respecto a similar período año anterior)

	PONDERACION 3/	2011 ENERO-ABRIL
<b>Agropecuario</b>	<b>4,9</b>	<b>12,9</b>
Agrícola	78,0	12,0
Pecuario	22,0	19,3
<b>Pesca</b>	<b>2,5</b>	<b>-25,2</b>
<b>Minería</b>	<b>23,4</b>	<b>-24,2</b>
<b>Manufactura</b>	<b>24,4</b>	<b>-26,6</b>
<b>Electricidad y Agua</b>	<b>7,3</b>	<b>-29,1</b>
<b>Servicios Gubernamentales</b>	<b>4,8</b>	<b>-3,2</b>
<b>Servicios Financieros</b>	<b>1,8</b>	<b>4,6</b>
<b>TOTAL</b>	<b>69,1</b>	<b>-14,3</b>

1/ Es un indicador parcial de la actividad económica de la región que alcanza una cobertura de 69,1 por ciento del valor agregado bruto de la producción regional según cifras del INEI.

2/Actualizado con información al 13 de Junio 2011.

3/Considera la estructura productiva de la región para el año 2007 según cifras del INEI. En el caso de los servicios financieros se considera como ponderación el promedio nacional para dicho año (1,8 por ciento).

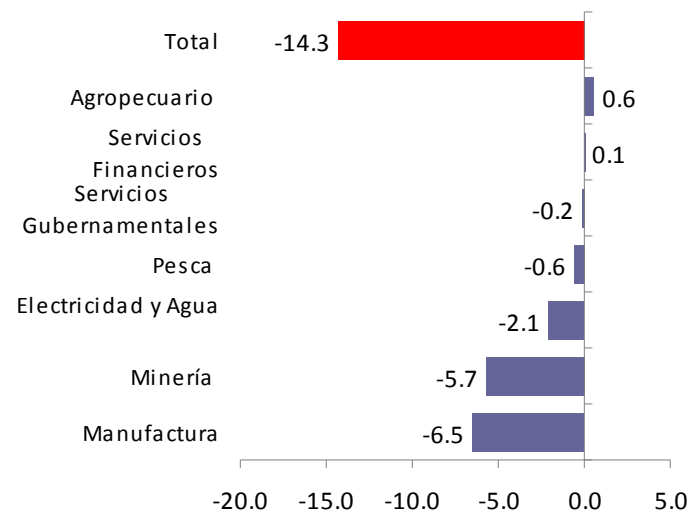
Fuente: Ministerio de Agricultura, Ministerio de la Producción, Ministerio de Energía y Minas, Empresas Industriales, Organismo

Supervisor de la Inversión en Energía y Minería, Servicio de Agua y Alcantarillado de Arequipa S.A., Empresas Comerciales, Ministerio

de Comercio Exterior y Turismo, Superintendencia Nacional de Administración Tributaria.

Elaboración: BCRP Sucursal Arequipa.- Dpto. de Estudios Económicos.

**Contribución al crecimiento Ene.-Abril 2011/2010 del  
Indicador de Actividad Económica, según sector**  
(En puntos porcentuales)





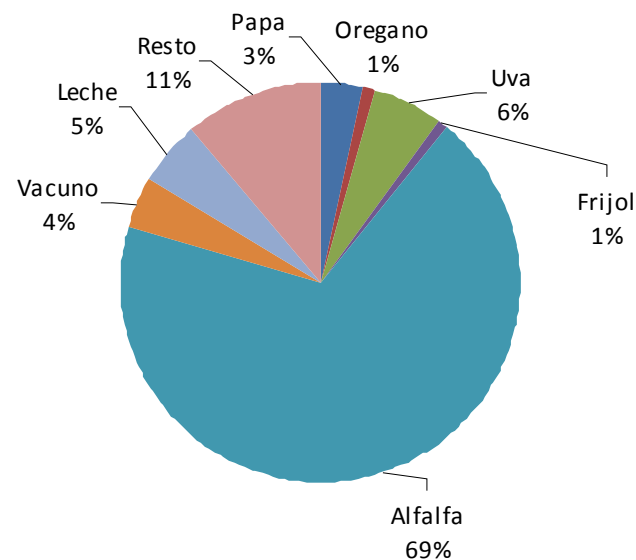
La producción agrícola se expandió, siendo explicado por los mayores volúmenes de alfalfa (22,3 por ciento), papa (38,5 por ciento) y vid (22,5 por ciento) ante la incidencia favorable de los diferentes factores de producción, como son el factor clima, uso de pesticidas y fertilizantes y la disponibilidad del recurso hídrico.

**Producción de principales productos agrícolas**  
(En toneladas)

	ABRIL			ENERO-ABRIL		
	2010	2011	Var.%	2010	2011	Var.%
<b>Sub sector agrícola</b>			<b>14,0</b>			<b>12,0</b>
Alfalfa	42 382	51 850	22,3	163 738	194 793	19,0
Cebolla	443	270	-39,1	929	549	-40,9
Haba grano verde	0	53	100,0	385	314	-18,4
Maíz Amiláceo	286	5	-98,3	355	47	-86,8
Manzano	126	153	21,4	445	446	0,2
Palto	801	469	-41,4	1 658	953	-42,5
Papa	1 139	1 578	38,5	4 703	3 879	-17,5
Trigo	4	11	175,0	10	15	50,0
Vid	1 060	1 299	22,5	2 196	2 715	23,6
<b>Sub-sector Pecuario</b>			<b>5,1</b>			<b>19,3</b>
Carne de vacuno	97	87	-10,3	335	430	28,4
Leche	1 257	1 284	2,1	5 005	5 043	0,8
<b>SECTOR AGROPECUARIO</b>			<b>13,0</b>			<b>12,9</b>

Fuente: Ministerio de Agricultura  
Elaboración: BCRP Sucursal Arequipa-Dpto. de Estudios Económicos.

**Participación de principales productos Agropecuarios**  
(Enero-Abril 2011)





La campaña agrícola de siembras reporta características propias de la estación , cayendo las siembras de los cultivos papa (-16,6 por ciento) y maíz amiláceo (-0,6 por ciento) .

**Campaña agrícola - Superficie sembrada  
(Hectáreas)**

CULTIVOS	ABRIL		Var. %	CAMPAÑA AGRÍCOLA 2/	
	2010	2011		2009/2010	2010/2011
Alfalfa	26	21	-19	148.0	158
Cebolla	1	1	0	56.0	43
Haba grano verde	8	2	-75	71.0	93
Maíz Amiláceo	1	2	100	705.0	701
Palto	0	0	-	2.0	8
Papa	19	30	58	639.0	533
Trigo	0	3	-	90.0	97
Vid	0	0	-	14.0	4
Otros	57	51	-11	950.0	1 011
<b>TOTAL</b>	<b>112</b>	<b>110</b>	<b>-1.79</b>	<b>2 675</b>	<b>2 648</b>

2/ Agosto – marzo

Fuente: Ministerio de Agricultura.

Elaboración: BCRP Sucursal Arequipa - Dpto. de. Estudios Económicos.

**Disponibilidad De Agua En Reservorios 1/  
(millones de m3)**

	ABRIL		Var. %
	2010	2011	
<b>Pasto Grande</b>			
. Presa Pasto Grande	131,0	164,2	25,3

1/ al último día del mes

Fuente: Ministerio de Agricultura.

Elaboración: BCRP Sucursal Arequipa - Dpto. de. Estudios Económicos.



El valor pesquero se contrajo en 90,6 por ciento, por la caída en la pesca para consumo humano indirecto (-96,9 por ciento).

**Producción pesquera Marítima**

(En toneladas métricas)

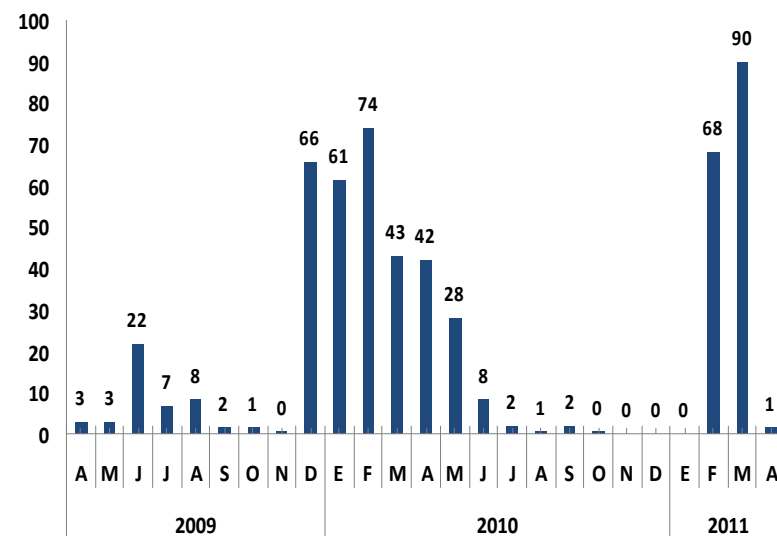
	ABRIL			ENERO-ABRIL		
	2010	2011	Var.%	2010	2011	Var.%
<b>Consumo Humano Directo</b>	<b>936</b>	<b>2 020</b>	<b>115,8</b>	<b>4 985</b>	<b>10 256</b>	<b>105,7</b>
Fresco	836	1 795	114,7	3 763	9 463	151,5
Conservas	39	0	-100,0	137	0	-100,0
Congelado	61	225	268,8	1 085	773	-28,8
<b>Consumo Humano Indirecto</b>	<b>41 888</b>	<b>1 326</b>	<b>-96,8</b>	<b>219 891</b>	<b>158 991</b>	<b>-27,7</b>
<b>TOTAL</b>	<b>42 823</b>	<b>3 346</b>	<b>-92,2</b>	<b>224 876</b>	<b>169 247</b>	<b>-24,7</b>

Fuente: Ministerio de la Producción.

Elaboración: BCRP Sucursal Arequipa- Dpto. de Estudios Económicos.

**Desembarque de anchoveta para consumo industrial**

(En miles de toneladas)





El sector minero registró un valor inferior en 22,3 por ciento resultado de la menor extracción de cobre (-30,0 por ciento) y en menor medida de plata (-33,0 por ciento) y molibdeno (-68,7 por ciento).

### Producción Minera Metálica

	ABRIL			ENERO-ABRIL		
	2010	2011	Var.%	2010	2011	Var.%
<b>Minería Metálica</b>						
Cobre (T:M:F)	15 070	10 542	-30,0	64 427	44 417	-31,1
Oro (Kg.F.)	576	757	31,4	2 117	2 370	12,0
Plata (Kg.F.)	13 892	9 311	-33,0	47 117	37 600	-20,2
Molibdeno (T.M.F.)	502	157	-68,7	1 652	1 000	-39,5
<b>TOTAL1/</b>			<b>-22,3</b>			<b>-24,2</b>

1/ Var. En términos reales, a precios de 1994

Fuente: Ministerio de Energía y Minas.

Elaboración: BCRP Sucursal Arequipa - Dpto. de Estudios Económicos.



La producción manufacturera tuvo una contracción de 44,8 por ciento, debido a la disminución de la producción minera tanto de cobre blíster como de cátodos, oro y plata refinada, así como de harina y aceite de pescado.

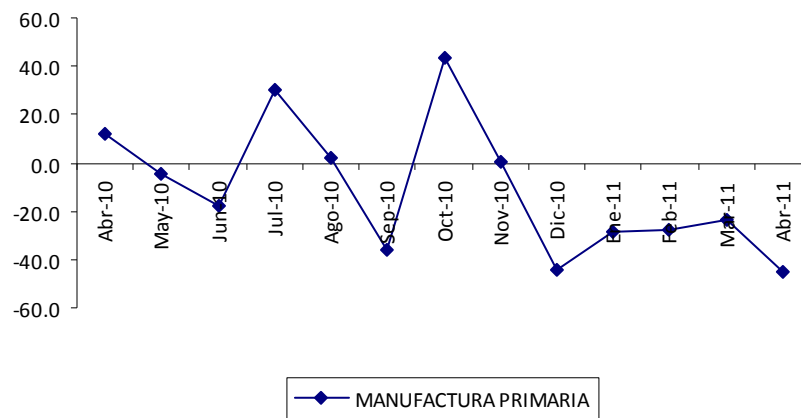
**Indicador de Producción manufacturera 1/**  
(Índice de volumen físico: 1994=100)

	ABRIL			ENERO-ABRIL		
	2010	2011	Var.%	2010	2011	Var.%
<b>MANUFACTURA PRIMARIA</b>						
Conservas y congelado de pescado	5,2	13,0	149,4	11,1	11,5	3,5
Harina y aceite de pescado	77,7	4,4	-94,3	94,6	109,4	15,6
Productos mineros	231,5	129,4	-44,1	234,5	169,9	-27,6
- Cobre blíster	463,5	241,4	-47,9	474,0	363,9	-23,2
- Cátodos de cobre	149,9	88,9	-40,7	150,7	101,3	-32,8
- Oro refinado	267,4	178,3	-33,3	238,3	166,3	-30,2
- Plata refinada	105,7	88,1	-16,7	98,5	74,6	-24,3
<b>TOTAL</b>	<b>218,5</b>	<b>120,7</b>	<b>-44,8</b>	<b>222,5</b>	<b>163,4</b>	<b>-26,6</b>

Fuente: Ministerios de Producción y de Energía y Minas.

Elaboración: BCRP Sucursal Arequipa- Dpto. de Estudios Económicos.

**Variación de Manufactura Primaria**  
**Abril 2011/2010**  
(En puntos porcentuales)



Fuente: Empresas Industriales.

Elaboración: BCRP Sucursal Arequipa- Dpto. de Estudios Económicos.



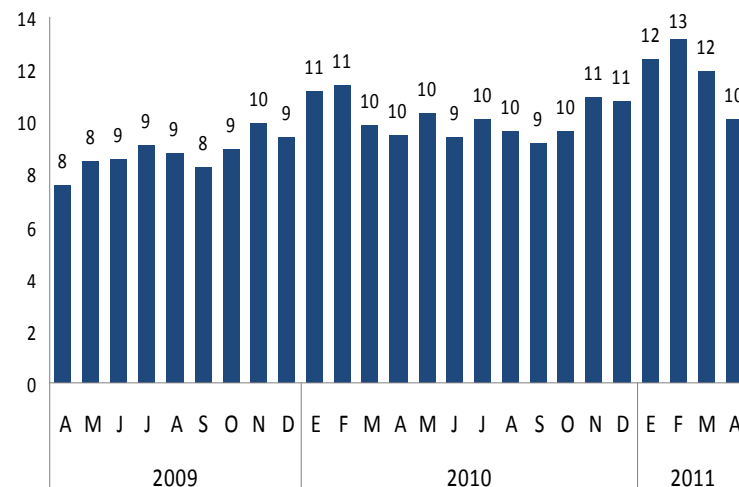
El número de turistas vario positivamente en 3,3 por ciento , debido a mayores arribos especialmente de visitantes extranjeros de Chile, Bolivia y Argentina y en el turismo nacional de Arequipa, Lima y Tacna.

**Indicadores de turismo**

	ABRIL			ENERO-ABRIL		
	2010	2011	Var.%	2010	2011	Var.%
<b>Total Arribos</b>	9 756	10 076	<b>3,3</b>	42 887	47 552	<b>10,9</b>
- Nacionales	9 428	9 572	1,5	40 581	44 278	9,1
- Extranjeros	328	504	53,7	2 306	3 274	42,0
<b>Prom. Permanencia (días)</b>	<b>1,4</b>	<b>1,5</b>		<b>1,4</b>	<b>1,5</b>	
- Nacionales	1,4	1,5		1,4	1,5	
- Extranjeros	1,6	1,8		1,7	1,6	

Fuente: Ministerio de Comercio Exterior y Turismo.  
Elaboración: BCRP Sucursal Arequipa - Dpto. de Estudios Económicos

**Total de arribos  
(en miles)**







Las colocaciones tuvieron con un crecimiento de 5,9 por ciento. Las empresas que reportaron mayores saldos fueron Banco de Crédito (29,6 por ciento), Caja Municipal de Ahorro y Crédito de Arequipa (21,9 por ciento) y Scotiabank (15,8 por ciento).

## Crédito del Sistema Financiero

(Saldos en miles de nuevos soles)

	ABRIL		Var. % 1/
	2010	2011	
Empresas Bancarias	275 047	282 514	-0,6
Instituciones de Microfinanzas	139 729	171 172	18,5
- Cajas Municipales	110 137	132 201	16,2
- Edpymes	3 343	5 415	56,8
- Cajas Rurales	19 758	21 970	7,6
- Financieras	6 491	11 586	72,7
<b>TOTAL</b>	<b>414 776</b>	<b>453 686</b>	<b>5,9</b>
M/N	236 431	287 970	17,9
M/E	178 345	165 716	-10,1

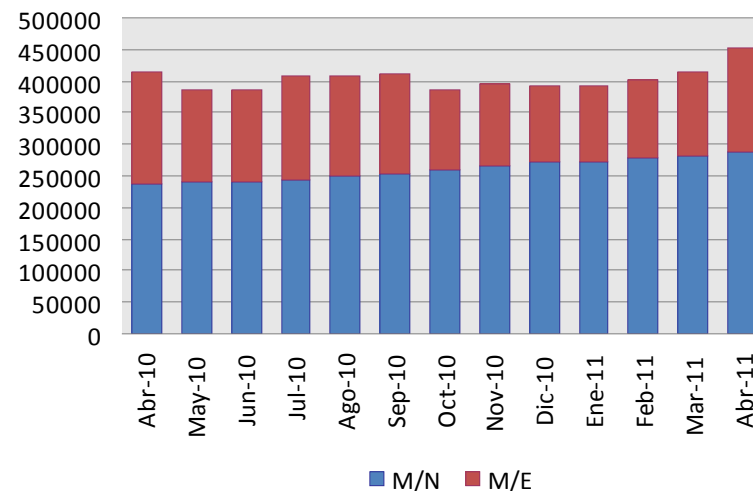
1/ Variación en términos reales.

Fuente: Superintendencia de Banca, Seguros y AFP.

Elaboración: BCRP Sucursal Arequipa- Dpto. de Estudios Económicos.

## Créditos del Sistema Financiero

(Saldos en miles de nuevos soles)





Los depósitos aumentaron en 1,0 por ciento. Por modalidad de captación los mayores recursos correspondieron a depósitos en ahorros, seguidos de los depósitos a plazo y depósitos a la vista. Las empresas que reportaron las mayores captaciones fueron Banco de Crédito (48,3 por ciento), Caja Municipal de Arequipa (13,7 por ciento), Interbank (11,7 por ciento) y Scotiabank (10,9 por ciento).

## Depósitos del Sistema Financiero

(Saldos en miles de nuevos soles)

	ABRIL		Var. % 1/
	2010	2011	
Empresas Bancarias	358 527	362 563	-2,1
Instituciones de Microfinanzas	75 626	90 653	16,0
- Cajas Municipales	67 763	82 877	18,4
- Cajas Rurales	4 220	4 186	-4,0
- Financieras	3 643	3 590	-4,6
<b>TOTAL</b>	<b>434 153</b>	<b>453 216</b>	<b>1,0</b>
Vista	70 018	65 113	-10,0
Plazo	186 294	157 294	-18,3
Ahorros	177 841	230 809	25,6
M/N	296 165	296 505	-3,1
M/E	137 988	156 711	9,9

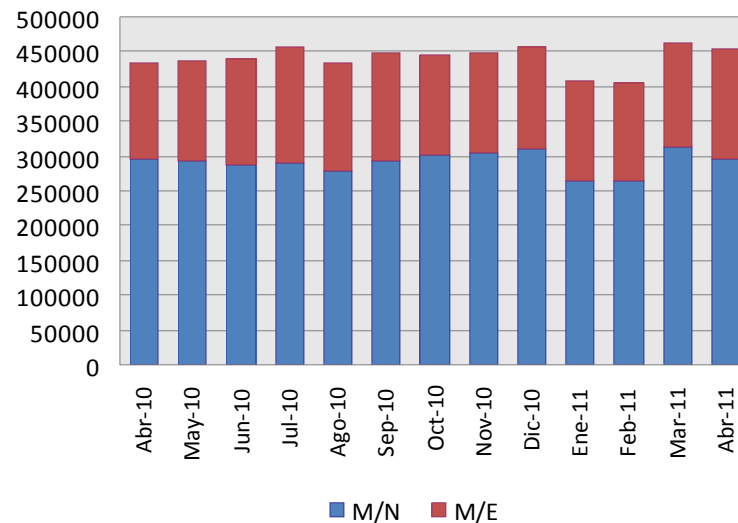
1/ Variación en términos reales.

Fuente: Superintendencia de Banca, Seguros y AFP.

Elaboración: BCRP Sucursal Arequipa- Dpto. de Estudios Económicos.

## Depósitos del Sistema Financiero

(Saldos en miles de nuevos soles)





La cartera pesada del sistema financiero tuvo un promedio de 2,8 por ciento, sin variación significativa respecto al periodo comparativo.

**Morosidad en el Sistema Financiero**  
(En % de las colocaciones brutas)

	ABRIL		Variación
	2010	2011	
Banco de la Nación	0,3	0,2	-0,1
Empresas Bancarias	1,7	2,1	0,4
Empresas Financieras	0,3	3,6	3,3
Cajas Municipales	5,5	4,9	-1,6
Cajas Rurales	8,3	4,9	-3,4
Edpymes	0,0	0,9	0,9
<b>TOTAL</b>	<b>2,8</b>	<b>2,8</b>	<b>0,0</b>

Fuente: Instituciones Financieras.

Elaboración: BCRP Sucursal Arequipa – Dpto. de Estudios Económicos

**Morosidad en el Sistema Financiero**  
(En % de las colocaciones brutas)

