



BANCO CENTRAL DE RESERVA DEL PERÚ

# Moquegua: Síntesis de Actividad Económica - Enero 2011 -

Departamento de Estudios Económicos  
Sucursal Arequipa

*Marzo de 2011*



En el primer mes del 2011 la actividad económica se contrajo en 7,9 por ciento , incidiendo la variación negativa de los sectores pesca, minero, manufactura, electricidad y agua y servicios financieros.

**Indicador de Actividad Económica Regional 1/ 2/**  
(Variación porcentual respecto a similar período año anterior)

	PONDERACION 3/	2011 ENERO
<b>Agropecuario</b>	<b>4,9</b>	<b>7,5</b>
Agrícola	78,0	4,0
Pecuario	22,0	25,6
<b>Pesca</b>	<b>2,5</b>	<b>-94,5</b>
<b>Minería</b>	<b>23,4</b>	<b>-9,8</b>
<b>Manufactura</b>	<b>24,4</b>	<b>-28,6</b>
<b>Electricidad y Agua</b>	<b>7,3</b>	<b>-19,2</b>
<b>Servicios Gubernamentales</b>	<b>4,8</b>	<b>1,1</b>
<b>Servicios Financieros</b>	<b>1,8</b>	<b>-5,9</b>
<b>TOTAL</b>	<b>69,1</b>	<b>-7,9</b>

1/ Es un indicador parcial de la actividad económica de la región que alcanza una cobertura de 60,6 por ciento del valor agregado bruto de la producción regional según cifras del INEI.

2/Actualizado con información al 25 de Marzo de 2011.

3/Considera la estructura productiva de la región para el año 2007 según cifras del INEI. En el caso de los servicios financieros se considera como ponderación el promedio nacional para dicho año (1,8 por ciento).

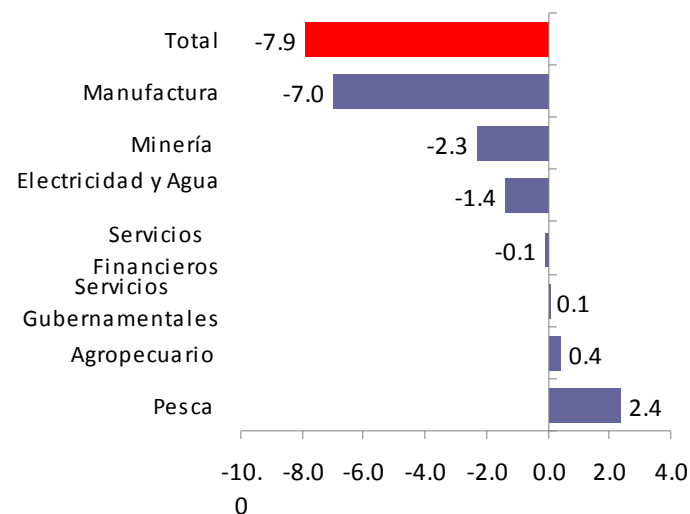
Fuente: Ministerio de Agricultura, Ministerio de la Producción, Ministerio de Energía y Minas, Empresas Industriales, Organismo

Supervisor de la Inversión en Energía y Minería, Servicio de Agua y Alcantarillado de Arequipa S.A., Empresas Comerciales, Ministerio

de Comercio Exterior y Turismo, Superintendencia Nacional de Administración Tributaria.

Elaboración: BCRP Sucursal Arequipa.- Dpto. de Estudios Económicos.

**Contribución al crecimiento Ene. 2011/2010 del Indicador de Actividad Económica, según sector**  
(En puntos porcentuales)





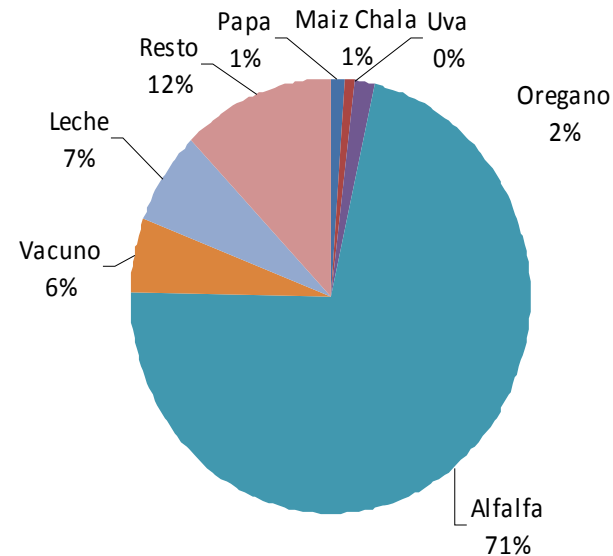
La producción agropecuaria registró un indicador positivo de 7,5 por ciento. La mejora de la actividad agrícola se asocia a mayores volúmenes de producción de alfalfa (10,6 por ciento) , cebolla (93,8 por ciento) y manzana (36,1 por ciento) .

### Producción de principales productos agrícolas (En toneladas)

	2010	ENERO 2011	Var.%
<b>Sub sector agrícola</b>			<b>4,0</b>
Alfalfa	38 084	42 136	10,6
Cebolla	144	279	93,8
Haba grano verde	216	78	-63,9
Maíz Amiláceo	4	1	-75,0
Manzano	72	98	36,1
Palto	156	14	-91,0
Papa	593	272	-54,1
Trigo	3	0	-100,0
Vid	27	24	-11,1
<b>Sub-sector Pecuario</b>			<b>25,6</b>
Carne de vacuno	88	125	42,0
Leche	1263	1309	3,6
<b>SECTOR AGROPECUARIO</b>			<b>7,5</b>

Fuente: Ministerio de Agricultura  
Elaboración: BCRP Sucursal Arequipa-Dpto. de Estudios Económicos.

### Participación de principales productos Agropecuarios (Enero 2011)





La campaña agrícola de siembras acumuló una extensión de 1 964 hectáreas, menor en 17,0 por ciento a la anterior, al disminuir las siembras de los cultivos maíz amiláceo (-2,0 por ciento) , papa (-27,4 por ciento) , alfalfa (-12,3 por ciento) y cebolla (-41,2 por ciento).

**Campaña agrícola - Superficie sembrada  
(Hectáreas)**

CULTIVOS	ENERO			CAMPAÑA AGRÍCOLA 2/	
	2010	2011	Var. %	2009/2010	2010/2011
Alfalfa	20	7	-65	106.0	93
Cebolla	14	12	-14	51.0	30
Haba grano verde	4	0	-100	59.0	82
Maíz Amiláceo	11	3	-73	702.0	688
Palto	0	0	-	2.0	8
Papa	57	19	-67	543.0	394
Trigo	21	29	38	69.0	61
Vid	0	0	-	5.0	1
Otros	96	115	20	609.0	607
<b>TOTAL</b>	<b>223</b>	<b>185</b>	<b>-17.04</b>	<b>2 146</b>	<b>1 964</b>

2/ Agosto – Enero

Fuente: Ministerio de Agricultura.

Elaboración: BCRP Sucursal Arequipa - Dpto. de. Estudios Económicos.

**Disponibilidad De Agua En Reservorios 1/  
(millones de m3)**

	ENRRO		Var. %
	2010	2011	
<b>Pasto Grande</b>			
. Presa Pasto Grande	118,6	97,9	-17,4

Fuente: Ministerio de Agricultura.

Elaboración: BCRP Sucursal Arequipa - Dpto. de. Estudios Económicos.



El valor pesquero se contrajo ante la nula actividad industrial. Mientras que la captura de especies de consumo humano directo resultó mayor en 42,1 por ciento.

**Producción pesquera Marítima**

(En toneladas métricas)

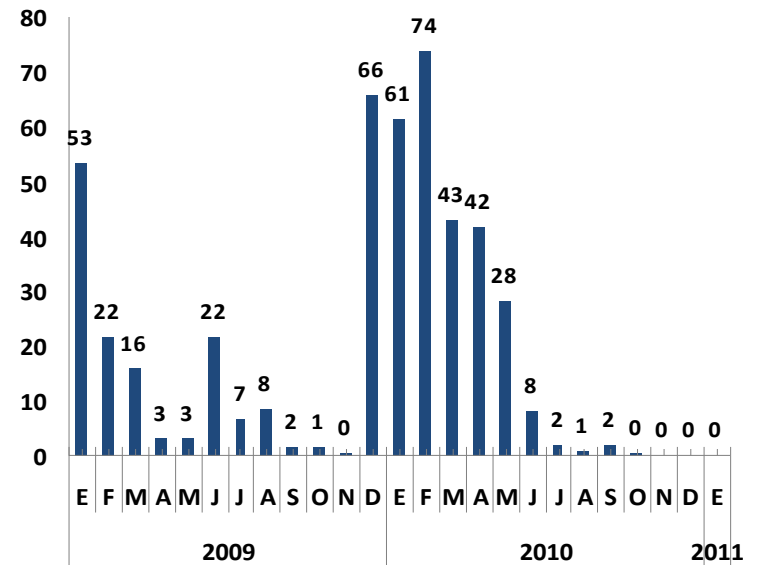
	ENERO		
	2010	2011	Var.%
<b>Consumo Humano Directo</b>	<b>1 931</b>	<b>2 744</b>	<b>42,1</b>
Fresco	1 259	2 644	110,0
Conservas	0	0	0,0
Congelado	672	100	-85,1
<b>Consumo Humano Indirecto</b>	<b>61 486</b>	<b>0</b>	<b>-100,0</b>
<b>TOTAL</b>	<b>63 417</b>	<b>2 744</b>	<b>-95,7</b>

Fuente: Ministerio de la Producción.

Elaboración: BCRP Sucursal Arequipa- Dpto. de Estudios Económicos.

**Desembarque de anchoveta para consumo industrial**

(En miles de toneladas)





El valor del sector minero cayo en 9,8 por ciento debido a la menor producción de cobre (-15,6por ciento) y en menor medida de plata (-2,8 por ciento) y de molibdeno (-0,2por ciento).

### Producción Minera Metálica

	ENERO		
	2010	2011	Var.%
<b>Minería Metálica</b>			
Cobre (T:M:F)	14 805	12 491	-15,6
Oro (Kg.F.)	434	495	14,1
Plata (Kg.F.)	10 106	9 823	-2,8
Molibdeno (T.M.F.)	402	401	-0,2
<b>TOTAL1/</b>			<b>-9,8</b>

1/ Var. En términos reales, a precios de 1994

Fuente: Ministerio de Energía y Minas.

Elaboración: BCRP Sucursal Arequipa - Dpto. de Estudios Económicos.



La actividad manufacturera se contrajo 28,6 por ciento en el mes, debido a la falta de producción de harina de aceite de pescado y menor producción de conservas, así como a la caída de la producción minera.

## Indicador de Producción manufacturera 1/

(Índice de volumen físico: 1994=100)

	ENERO		
	2010	2011	Var.%
<b>MANUFACTURA PRIMARIA</b>			
Conservas y congelado de pescado	24,6	9,8	-60,2
Harina y aceite de pescado	107,0	0,0	n.a.
Productos mineros	235,8	172,9	-26,7
- Cobre blíster	463,1	361,8	-21,9
- Cátodos de cobre	156,6	106,4	-32,1
- Oro refinado	233,1	164,6	-29,4
- Plata refinada	99,1	76,0	-23,3
<b>TOTAL</b>	<b>225,0</b>	<b>160,7</b>	<b>-28,6</b>

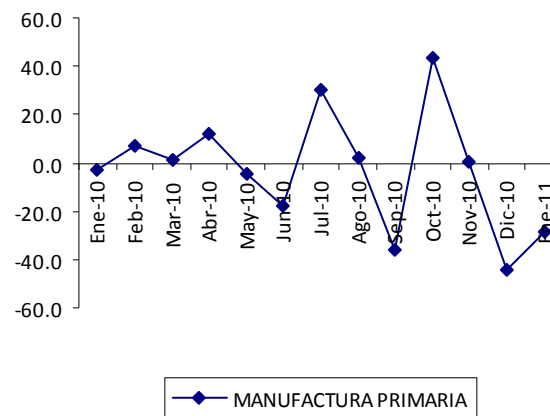
Fuente: Ministerios de Producción y de Energía y Minas.

Elaboración: BCRP Sucursal Arequipa- Dpto. de Estudios Económicos.

## Variación de Manufactura Primaria

Enero.2011/2010

(En puntos porcentuales)



Fuente: Empresas Industriales.

Elaboración: BCRP Sucursal Arequipa- Dpto. de Estudios Económicos.



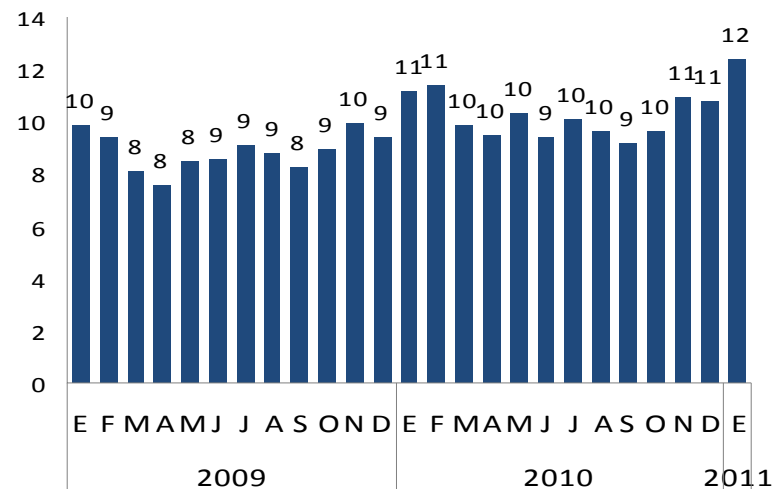
El número de turistas aumento 8,3 por ciento en el mes, al registrarse un mayor flujo de visitantes nacionales y extranjeros. Los turistas nacionales provienen en su mayoría de Lima, Arequipa, Tacna y Puno y los internacionales de Chile, Bolivia y Argentina.

### Indicadores de turismo

	ENERO		
	2010	2011	Var.%
<b>Total Arribos</b>	<b>11 440</b>	<b>12 391</b>	<b>8,3</b>
- Nacionales	10 512	11 160	6,2
- Extranjeros	928	1 231	32,7
<b>Prom. Permanencia (días)</b>	<b>1,5</b>	<b>1,4</b>	
- Nacionales	1,5	1,4	
- Extranjeros	1,7	1,5	

Fuente: Ministerio de Comercio Exterior y Turismo.  
Elaboración: BCRP Sucursal Arequipa - Dpto. de Estudios Económicos

### Total de arribos (en miles)







Las colocaciones se contrajeron 1,3 por ciento, al caer los créditos otorgados por las entidades bancarias. Las instituciones con mayores colocaciones fueron el Banco de Crédito, La Caja Municipal de Arequipa y Scotiabank.

**Crédito del Sistema Financiero**

(Saldos en miles de nuevos soles)

	ENERO		Var. % 1/
	2010	2011	
Empresas Bancarias	256 940	231 488	-11,8
Instituciones de Microfinanzas	133 001	161 687	19,0
- Cajas Municipales	107 029	125 556	14,8
- Edpymes	1 906	5 516	183,3
- Cajas Rurales	19 330	21 087	6,8
- Financieras	4 736	9 528	96,9
<b>TOTAL</b>	<b>389 941</b>	<b>393 175</b>	<b>-1,3</b>
M/N	225 958	272 197	17,9
M/E	163 983	120 978	-27,8

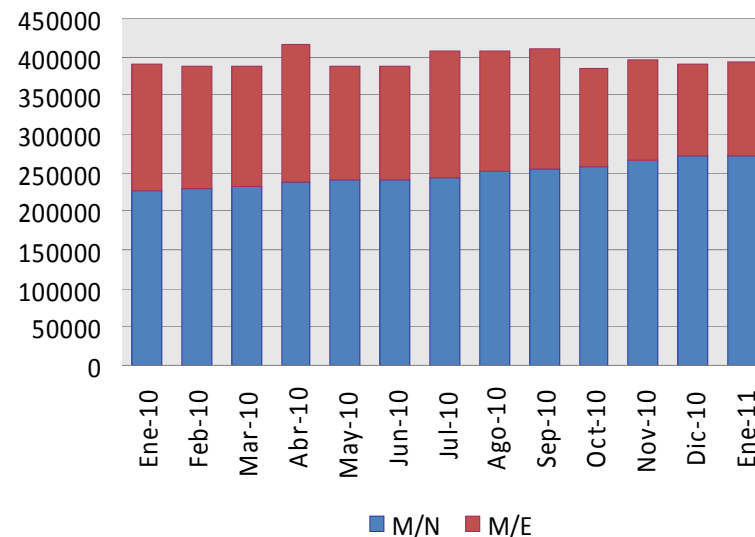
1/ Variación en términos reales.

Fuente: Superintendencia de Banca, Seguros y AFP.

Elaboración: BCRP Sucursal Arequipa- Dpto. de Estudios Económicos.

**Créditos del Sistema Financiero**

(Saldos en miles de nuevos soles)





Los saldos de depósitos se contrajeron en 1,8 por ciento por menores captaciones en las modalidades a la vista en moneda nacional y a plazo en nuevos soles y dólares. Las empresas que registraron mayores captaciones fueron el Banco de Crédito, Caja Municipal de Arequipa, Scotiabank e Interbank.

### Depósitos del Sistema Financiero

(Saldos en miles de nuevos soles)

	ENERO		Var. % 1/
	2010	2011	
Empresas Bancarias	341 370	320 639	-8,1
Instituciones de Microfinanzas	66 023	88 158	30,7
- Cajas Municipales	58 218	79 852	34,2
- Cajas Rurales	3 715	4 464	17,6
- Financieras	4 090	3 842	-8,1
<b>TOTAL</b>	<b>407 393</b>	<b>408 797</b>	<b>-1,8</b>
Vista	80 691	64 571	-21,7
Plazo	176 326	157 612	-12,5
Ahorros	150 376	186 614	21,5
M/N	265 242	265 270	-2,1
M/E	142 151	143 527	-1,2

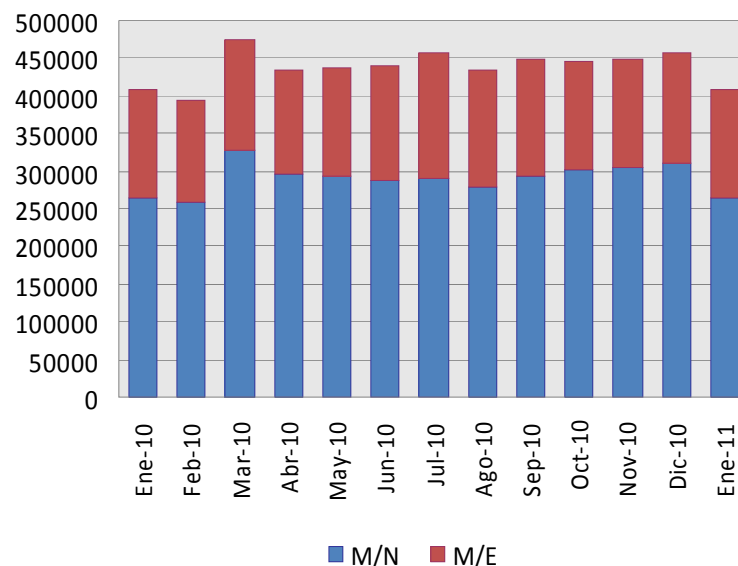
1/ Variación en términos reales.

Fuente: Superintendencia de Banca, Seguros y AFP.

Elaboración: BCRP Sucursal Arequipa- Dpto. de Estudios Económicos.

### Depósitos del Sistema Financiero

(Saldos en miles de nuevos soles)





## NOTICIAS DE INVERSION -ENERO

---

- **La Agencia de Promoción de la Inversión Privada (ProInversión) , Ministerio de Energía y Minas (MEM) y la empresa del grupo belga francés GDF Suez firmaron el contrato de concesión para construir una planta termoeléctrica en Ilo. La construcción requerirá una inversión de 200 millones de dólares y tendrá una capacidad de 400 megavatios, además formará parte del Proyecto de Reserva Fría de Generación Eléctrica para garantizar energía eléctrica a todo el país. Esta será una planta térmica dual (diesel y gas natural) que tendrá una eficiencia térmica mínima de 32 por ciento. Asimismo, en períodos de emergencia deberá asegurar una operación continua a plena carga por diez días, y además contará con un equipo de arranque autónomo y operará bajo normas de calidad vigentes en el sector eléctrico peruano.**