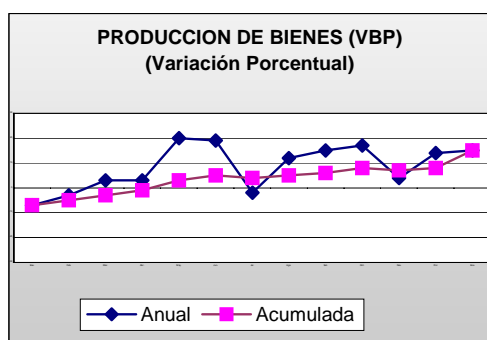


I. ENFOQUE GLOBAL

En enero, el **valor bruto de producción** experimentó una contracción de 19 por ciento en relación a similar mes del 2004, al caer drásticamente el indicador de la minería principal actividad de la zona. También, respecto a diciembre se contrajo 29 por ciento.



La **captación de fondos** vía sistema financiero registró, en términos reales, una caída de 1 por ciento en comparación con enero 2004 y de 7 por ciento al considerar diciembre. Las **colocaciones** registraron comportamiento diferente: si bien cayeron 24 por ciento respecto a enero 2004, fueron similares a las de diciembre anterior.

En enero, el **coeficiente de la cartera pesada** alcanzó a 7,2 por ciento, lo que implicó incremento respecto a igual mes del 2004 (3,4%) y a diciembre último (6,8%).

En enero los **ingresos tributarios** cayeron 19 por ciento en comparación con lo recaudado en igual mes del 2004, pero en relación a diciembre aumentaron 11 por ciento.

En enero, el ingreso de **turistas** en la Región mejoró 10 por ciento en comparación con idéntico mes del 2004, lo que también se observó al considerar diciembre.

En el mes, la **actividad comercial externa** correspondiente a la aduana de Ilo mostró un saldo positivo y significativamente superior al de enero 2004, situación que también se dio en relación al anterior mes de diciembre.

En enero, la variación del **Índice de Precios al Consumidor** de la ciudad de Moquegua fue 0,32 por ciento, mientras que en los 12 últimos meses a 2,72 por ciento.

II. SECTOR MONETARIO

En enero, la **captación de fondos** a través del sistema financiero de Moquegua tuvo un saldo de S/. 165,1 millones, inferior en 1 por ciento en términos reales al compararlo con el de igual mes del 2004 y en 7 por ciento respecto a diciembre último.

Por modalidad de captación, en el mes los depósitos a plazo alcanzaron a 45 por ciento del total de las captaciones, con un crecimiento de 2 por ciento en comparación con enero 2004, por mayores saldos reportados en moneda nacional por Wiese Sudameris y Trabajo, así como por las Cajas Municipales de Arequipa y Tacna; asimismo en moneda extranjera en el Continental y en la Caja Municipal de Tacna. Siguieron en importancia los depósitos en ahorros (39%), que disminuyeron 12 por ciento en cifras reales, por la caída en las captaciones en dólares en el Crédito y Wiese Sudameris y en la Caja Municipal de Arequipa. Con el 15 por ciento de participación, los depósitos a la vista que registraron una evolución positiva de 36 por ciento al haber sido mayores las captaciones en moneda nacional y

extranjera, en el primer caso en todas las instituciones bancarias y en moneda extranjera en Interbank y Wiese Sudameris. Mientras, los certificados bancarios en moneda extranjera (1%) se contrajeron 10 por ciento.

Entre las **empresas bancarias** establecidas en la zona, el Crédito captó el 57 por ciento de los recursos a pesar que se redujeron 10 por ciento frente a enero 2004 por sus menores saldos a la vista y en ahorros en moneda extranjera así como en plazo en ambas monedas. Siguió Wiese Sudameris que participa con el 21 por ciento de las captaciones y que reportó un crecimiento de 13 por ciento en sus recursos al registrar mayores montos en vista moneda extranjera y plazo moneda nacional. El 11 por ciento de las captaciones correspondieron al Continental que registró un aumento en cifras reales de 3 por ciento por el incremento en sus captaciones en plazo y ahorros en moneda extranjera. Interbank con el 10 por ciento de las captaciones mostró una variación negativa (-3 por ciento) en sus saldos, al ser menores los correspondientes a plazo en ambas monedas y ahorros en dólares. Banco del Trabajo, cuyas captaciones representaron 1 por ciento del total, al reducir sus saldos en ahorros moneda nacional y plazo moneda extranjera, registró una caída en el total captado de 6 por ciento.

En el **sistema no bancario** los depósitos y obligaciones crecieron en cifras reales 24 por ciento frente a enero 2004 y 6 por ciento en comparación con diciembre. Tales recursos fueron obtenidos en un 80 por ciento por la Caja Municipal de Ahorro y Crédito de Arequipa cuyos saldos frente a enero 2004 tuvieron una evolución positiva de 12 por ciento, por mayores montos en moneda nacional en plazo y ahorros. El 20 por ciento de las captaciones correspondió a la Caja Municipal de Ahorro y Crédito de Tacna, cuyos recursos fueron mayores en 122 por ciento en el mes por sus mayores captaciones en plazo y ahorros en ambas monedas.

En términos efectivos anuales, la **tasa de interés** que las empresas bancarias ofrecieron por los depósitos en ahorros en moneda nacional fue de 1,2 por ciento en promedio y ligeramente menor a la pagada en enero y diciembre del 2004 (1,3 por ciento). La TIPMN (tasa pasiva de mercado promedio ponderado) fue de 2,5 por ciento, sin variación significativa respecto a los meses comparativos. En moneda extranjera, la tasa ofrecida por los depósitos en ahorros fue en promedio 0,6 por ciento, desde julio 2003. La TIPMEX registró un promedio de 1,3 por ciento, mayor respecto a enero 2004 (1,0%) y a diciembre anterior (1,2%).

SALDOS DE DEPÓSITOS DEL SISTEMA FINANCIERO DE MOQUEGUA					
(En miles de S/.)					
	2004		2005	VARIACIÓN % REAL	
	Enero	Diciembre	Enero	Ene 2005/2004	Ene 2005/dic 2004
SISTEMA BANCARIO	143 689	155 051	142 344	- 4	- 8
- Banco de la Nación	0	0	0	-	-
- Empresas bancarias	143 689	155 051	142 344	- 4	- 8
SISTEMA NO BANCARIO	17 804	21 533	22 744	+ 24	+ 6
TOTAL	161 493	176 584	165 088	- 1	- 7

Fuente: Empresas financieras.

Al último día de enero, las **colocaciones** del sistema financiero (conformadas por 47 por ciento moneda nacional y 53 por ciento extranjera) alcanzaron a S/. 115 millones, con una variación negativa de 24 por ciento respecto a enero 2004 y con un saldo similar al de diciembre anterior.

En las **empresas bancarias** las colocaciones se contrajeron 39 por ciento al compararlas con similar mes del 2004. Fueron canalizadas por Interbank (29%) que en el mes las redujo 10 por ciento al reportar menores saldos en ambas monedas. Siguió Continental (27%) cuyos prestamos se mantuvieron sin variación significativa frente al comparativo, debido a que si bien aumentaron los desembolsos en moneda extranjera, se contrajeron en moneda nacional. A continuación, el Crédito (23%) cuyas prestaciones crecieron 41 por ciento al aumentar sus saldos en moneda extranjera en contraposición a la ligera variación negativa en las correspondientes a moneda nacional. Luego, Wiese Sudameris (13%) con una caída de 84 por ciento en términos reales, por la significativa reducción de sus prestaciones en moneda extranjera y el Banco del Trabajo (8%) cuyos créditos fueron inferiores en 9 por ciento por la caída de sus desembolsos mayormente otorgados en moneda nacional.

En el **sistema no bancario** si bien las colocaciones fueron mayores en 6 por ciento respecto a enero 2004, no registraron variación significativa frente a diciembre. Las empresas que canalizan estos recursos fueron la Caja Municipal de Ahorro y Crédito de Arequipa con el 71 por ciento, que en comparación con igual mes del 2004 incrementó sus desembolsos 8 por ciento al haber sido mayores los correspondientes a moneda extranjera. El 16 por ciento de los prestamos los concedió la Caja Municipal de Ahorro y Crédito de

Tacna que registró un aumento de 72 por ciento por sus mayores saldos en ambas monedas. El 13 por ciento restante de los recursos los otorgó Edpyme Crear, cuyos saldos tuvieron un incremento de 12 por ciento, por similar comportamiento.

En el mes, la **cartera pesada** promedio alcanzada por el sistema financiero fue de 7,2 por ciento, con aumento en comparación con enero 2004 (3,4%) y con diciembre (6,8%). En el **sistema bancario** el comportamiento fue similar, al ubicarse en un promedio de 10,4 por ciento, tasa superior a las de enero y diciembre del 2004 (3,2 y 9,8 por ciento, respectivamente). Los bancos que tuvieron las tasas más elevadas fueron Wiese Sudameris (37,6%), Crédito (12,6%) y Trabajo (8,0%). En el **sistema no bancario** la morosidad fue de 3,4 por ciento en promedio, si bien se redujo al compararla con enero 2004 (3,6%), volvió a aumentar respecto a diciembre (3,0%). Correspondieron las tasas más altas a Edpyme Crear (3,8%) y Caja Municipal de Ahorro y Crédito de Arequipa (3,6%).

CARTERA PESADA DE INSTITUCIONES FINANCIERAS: MOQUEGUA (En porcentajes)			
	2004		2005
	Enero	Diciembre	Enero
Sistema bancario	3,23	9,82	10,39
Banca corporativa	3,40	10,01	10,60
Banca de consumo	0,05	7,61	8,01
Sistema no bancario	3,59	3,04	3,42
TOTAL	3,35	6,76	7,20

Fuente: Empresas financieras.

En términos efectivos anuales, la **tasa de interés activa** que se cobró por los prestamos en moneda nacional (TAMN) en las empresas bancarias fue 26,3 por ciento, superior respecto a enero 2004 (23,7%) y a diciembre (25,4%). La correspondiente a moneda extranjera (TAMEX) tuvo un promedio de 9,3 por ciento, inferior a la de enero 2004 (9,4%), pero algo mayor frente a diciembre (9,2%).

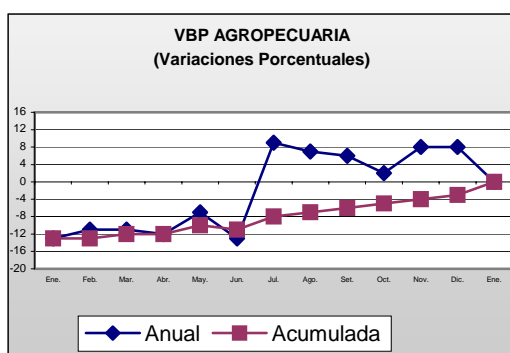
SALDOS DE COLOCACIONES DEL SISTEMA FINANCIERO DE MOQUEGUA (En miles de S./.)					
	2004		2005	VARIACIÓN % REAL	
	Enero	Diciembre	Enero	Ene 2005/2004	Ene 2005/dic 2004
SISTEMA BANCARIO	99 412	62 623	62 235	- 39	- 1
- Banco de la Nación	0	0	0	-	-
- Empresas bancarias	99 412	62 623	62 235	- 39	- 1
SISTEMA NO BANCARIO	48 376	52 709	52 781	+ 6	0
TOTAL	147 788	115 332	115 016	- 24	0

Fuente: Empresas financieras.

III. SECTOR REAL

a) Agropecuario

En enero el **valor bruto de producción agropecuaria** fue semejante al registrado en enero 2004, luego que la actividad agrícola no experimentara variación y la actividad pecuaria registrara una caída de 3 por ciento.



Respecto a diciembre, se registró una contracción (-5%) asociada al menor valor generado por los subsectores agrícola (-4%) y pecuario (-15%).

VARIACIÓN DEL VBP AGROPECUARIO* (En porcentajes)		
	Ene. 2005/2004	Ene. 2005/dic. 2004
SECT. AGROPECUARIO	0	- 5
Subsector agrícola	0	- 4
Subsector pecuario	- 3	- 15

* A precios constantes de 1994.

Fuente: Ministerio de Agricultura – Sub Dirección Moquegua.
Elaboración: BCRP, sucursal Arequipa.

Subsector agrícola

En el mes, el comportamiento de los diferentes cultivos fue variado. Entre los que registraron expansión: en tubérculos **papa** con una producción equivalente a 325 toneladas métricas, superior en 15 por ciento respecto a enero 2004. Ello debido a la mejora de la productividad promedio del cultivo (de 11 750 a 15 476 Kgs./Há.) favorecido por las mejores condiciones climáticas.

En frutales, destacó **palta** que logró una producción mensual de 94 TM, con lo que superó en cerca de 70 toneladas a las registradas en enero 2004; consecuencia de la mayor área cosechada especialmente en la zona del valle.

En granos fue creciente la producción de **maíz amarillo** y **amilaceo**, al crecer la superficie cosechada en las zonas productoras.

Finalmente, **haba grano verde**, cuya producción de 61 TM resultó superior a las 25 toneladas registradas en enero 2004, al producirse una importante expansión en la superficie cosechada.

Entre los cultivos que mostraron una evolución contractiva: **alfalfa**, al reportar una producción mensual de algo más de 38 mil toneladas, menor en 283 toneladas en relación a enero 2004, al verse reducida la floración del pastizal.

En bulbos: **cebolla** registró sólo una producción de 3 toneladas a diferencia de las 121 de enero 2004, luego que se produjera un cierto retraso en su cosecha.

En **vid** no se reportó producción alguna, a diferencia de enero 2004, cuando se obtuvieron 9 toneladas del producto.

VARIACIÓN DEL VBP AGRÍCOLA (En porcentajes)			
	Ene. 2005/2004		Ene. 2005/ dic. 2004
Maíz amiláceo	+	100	-
Maíz amarillo	+	187	+ 100
Papa	+	15	+ 228
Yuca		-	-
Trigo	+	100	+ 7
Cebada G.	+	100	+ 100
Haba	+	151	+ 241
Cebolla	-	97	- 100
Alfalfa	-	1	- 4
Palto	+	281	+ 102
Manzano	-	25	+ 100
Vid	-	100	- 100
Olivo		-	-
Chirimoya		-	-
Damasco	-	53	- 81
TOTAL		-	- 4

* Valores a precios constantes

Fuente: Ministerio de Agricultura – Sub Dirección Moquegua
Elaboración: BCRP, sucursal Arequipa.

Respecto a diciembre, se registró una disminución del valor agrícola equivalente a 5 por ciento, por el menor volumen de producción del forrajero **alfalfa** al caer en 240 toneladas por razones de estacionalidad. De otro lado en el mes no hubo producción de **vid**.

El avance de la presente campaña de siembras 2004-2005 (agosto-enero) se realizó de manera normal, con labores en 268 Has lo que determinó la acumulación de 1 797 Has, superficie que en relación a igual lapso de la campaña pasada registró una expansión de 141 Has. Ello se sustentó en la ampliación en los cultivos de maíz amiláceo, papa y cebada grano entre los de mayor extensión.

Los **factores de incidencia** en el desarrollo vegetativo de los cultivos también mostraron características propias de la estación. En el **aspecto climático**, las temperaturas de la zona correspondieron a la estación veraniegas con un promedio de 27 °C la máxima y 16 °C la mínima.

La oferta de **pesticidas y fertilizantes** fue suficiente para la demanda regional, de igual manera la venta de **semillas** certificadas.

Subsector pecuario

En enero, la **actividad pecuaria** en la región Moquegua registró una ligera contracción (3%) respecto a enero 2004, atribuida a los menores volúmenes en especies como **vacunos** en su línea productora de **carne**, al caer 5 por ciento luego que se produjera un menor beneficio de animales.

La línea de **porcinos** registró una producción equivalente a 25 TM procedentes de la saca de 557 animales, con una caída de 14 por ciento en relación a enero 2004, consecuencia del menor beneficio.

En enero, la producción **ovina** bordeó las 8 TM, con una caída (-10%) respecto al mismo mes del 2004, al ser restringida su demanda por el mayor precio de comercialización (S/. 7,80/Kg.).

En lo referido a la línea de **camélidos** se observó una contracción (-3%) en el período de relación, por un menor beneficio, básicamente de llamas.

Finalmente, **caprinos** continuó como especie de consumo marginal en la zona, al registrar una producción de 2 toneladas.

VARIACIÓN DEL VBP PECUARIA (En porcentajes)		
	Ene. 2005/2004	Ene. 2005/ dic. 2004
CARNE		
Aves	+ 24	+ 4
Camélidos	- 3	+ 8
Caprinos	+ 14	- 34
Ovinos	- 10	- 30
Porcinos	- 14	- 48
Vacunos	- 15	- 32
HUEVOS	+ 54	+ 25
LECHE	-	+ 1
TOTAL	- 3	- 13

* Valores a precios constantes

Fuente: Ministerio de Agricultura –Sub Dirección Moquegua.

En enero, el desenvolvimiento de la actividad pecuaria frente a diciembre continuó con una caída (15%) por efecto de los menores volúmenes obtenidos de las especies: **vacunos-carne, porcinos, ovinos y caprinos**; compensado por una mejora en los volúmenes obtenidos en **aves** (carne y huevos), **leche fresca y camélidos**.

En el análisis estacional de **los factores de incidencia** en la crianza, las **condiciones climáticas** registraron temperaturas propias de la estación, con algunos casos aislados de problemas estomacales especialmente en el ganado vacuno. La **alimentación** del ganado se efectuó en base a forrajes verdes y en menor proporción con el uso de concentrados.

b) Minería

En enero, la producción minera de la zona representada por la gran minería alcanzó las 12 888 toneladas métricas de concentrado de cobre, volumen inferior (-19%) al registrado en igual mes del 2004. Ello consecuencia del tratamiento de menor cantidad de mineral bruto y de menor grado de pureza.

En relación a diciembre 2004, el volumen de producción obtenido fue inferior en 20 por ciento al ingresar menor cantidad de mineral en bruto acorde con la nueva política empresarial.

VARIACIÓN DEL VBP DE COBRE (En porcentajes)		
	Ene. 2005/2004	Ene. 2005/ dic. 2004
Catodos de cobre	- 19	- 30
TOTAL	- 19	- 30

Elaboración: BCRP, sucursal Arequipa.

En enero, la **cotización internacional** de los principales metales continuó con creciente. Destacó el precio de **cobre**, que en promedio registró un valor de US\$ 3 170/TM., precio que respecto a enero 2004, registró una mejora de 31 por ciento; mientras que en relación a diciembre creció en un ligero porcentaje (1%). Sin embargo, continuó como muy atractivo para la actividad minera de la zona.

c) Pesquería

En enero, el **valor bruto de producción pesquero** registró una variación positiva (82%) frente a igual mes del 2004, consecuencia del mayor desembarque para la pesca industrial por mayor disponibilidad del recurso anchoveta. Ella fue de 65 mil toneladas métricas, volumen superior en 30 mil toneladas respecto a enero 2004, luego del mayor hacinamiento del cardumen en el litoral sur.

Esta mayor disponibilidad del recurso permitió que en enero se produjeran 16 253 toneladas métricas de harina de pescado y 2 878 toneladas de aceite, volúmenes que resultaron mayores en 104 y 529 por ciento respectivamente a lo de enero 2004.

En la línea de **conservas** se registró una caída (28%) por la menor captura de sardina para su procesamiento. Por ello, las empresas conserveras registraron una producción equivalente a 47 mil cajas, inferior en 28 por ciento frente a la obtenida en enero 2004.

Para la línea de **congelado** se desembarcaron 247 toneladas métricas, con una expansión de 30 toneladas métricas en relación al mes comparativo. Ello determinó un nivel de producción de 275 toneladas métricas, superior a las 156 obtenidas en similar mes del 2004.

En enero, el **valor pesquero** frente a diciembre registró también una expansión (67%), debido al mayor desembarque de anchoveta, ante la regularidad de la temperatura oceanográfica que permitió un mayor hacinamiento de cardúmenes en el litoral.

La pesca de **consumo directo** tuvo un valor creciente en 22 por ciento respecto al mes de relación, resultado de la mayor extracción para la línea conservera.

VARIACIÓN DEL VBP PESQUERA (En porcentajes)		
CONSUMO HUMANO	Ene. 2005/2004	Ene. 2005/dic. 2004
Directo	+ 12	+ 22
Fresco	+ 15	- 4
Congelado	+ 579	+ 387
Seco	- 100	-
Conservas	- 26	+ 1 558
Indirecto	+ 89	+ 70
TOTAL	+ 82	+ 67

Elaboración: BCRP, sucursal Arequipa.

d) Turismo

Durante enero, el **número de turistas** que visitó la región Moquegua fue de 6 486 personas, conformado en un 89 por ciento por turistas nacionales y 11

por ciento por extranjeros. Tal cifra, en comparación con igual mes del 2004 fue superior en 10 por ciento, al haber aumentado el turismo interno 18 por ciento, lo que contrarrestó la disminución de 29 por ciento registrada en el turismo extranjero.

La procedencia de estos visitantes, en el caso del turismo nacional se dio mayormente de las ciudades de Lima, Arequipa y Tacna, cuyo destino en su mayoría fue el Puerto de Ilo con fines de negocios. En el turismo extranjero, en un 70 por ciento los visitantes procedieron de Bolivia para visitar el Puerto de Ilo a fin de sostener reuniones con empresarios peruanos sobre una posible utilización de puertos nacionales para el comercio exterior del vecino país; en menor medida, procedieron de Estados Unidos y Argentina.

El promedio de permanencia de los turistas nacionales fue de 1,48 días, mientras que para el turismo extranjero fue de 1,65 días. Con ello la tasa de **ocupabilidad de camas** en el mes fue de 14,9 por ciento.

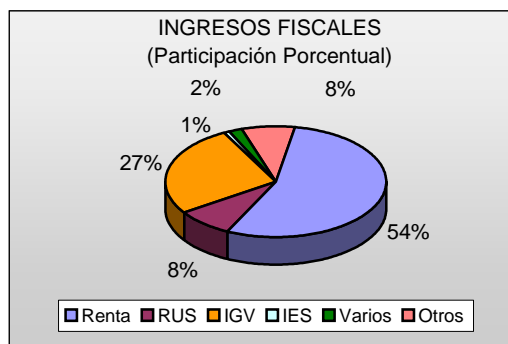
En comparación con el anterior mes de diciembre, el flujo turístico aumentó 16 por ciento, al haber sido mayor el turismo nacional (24%) por la época de vacaciones, lo que contrarrestó la reducción también en 24 por ciento en el turismo extranjero.

ARRIBO DE TURISTAS (En porcentajes)		
	Ene. 2005/2004	Ene. 2005/dic. 2004
Nacionales	+ 18	+ 24
Extranjeros	- 29	- 24
TOTAL	+ 10	+ 16

Fuente: Sub Dirección Industria y Turismo - Moquegua

IV. SECTOR PUBLICO

Los **ingresos tributarios** que durante enero recaudó SUNAT en la región Moquegua sumaron S/. 552 mil, cifra inferior en 19 por ciento en comparación con lo recaudado en igual mes del 2004. Ello debido a los menores ingresos por Régimen Único Simplificado (20%), IGV (36%) e Impuesto Extraordinario de Solidaridad; sin embargo, se obtuvieron mayores fondos por impuesto a la renta (4%), fraccionamiento de deudas (33%) e ISC.



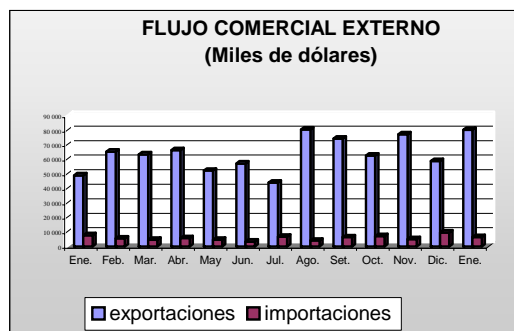
Sin embargo, en comparación con los ingresos captados en diciembre, se registró un aumento en cifras reales de 11 por ciento, al haber sido mayores los ingresos por impuesto a la renta (33%) e IGV (56%).

V. SECTOR EXTERNO

En enero, la **actividad comercial externa** realizada a través de la aduana de Ilo, registró un saldo positivo equivalente a US\$ 215,8 millones; significativamente superior (192%) en relación a enero 2004, Ello consecuencia del mayor dinamismo de las exportaciones y la caída de las importaciones.

En el mes, el monto de las **exportaciones** sumó US\$ 229,4 millones, superior al valor registrado en enero 2004 en US\$ 149 millones. Ello se asoció a los mayores embarques principalmente de productos minero, al registrar US\$ 227,9 millones; US\$ 148 millones más que lo reportado en enero del año anterior, ante la mayor demanda de los mercados americano y europeo.

La **exportación no tradicional** registró un importante crecimiento al pasar de US\$ 179 mil a US\$ 1,5 millones por efecto de la mayor venta externa en el grupo sidero-metalúrgico, especialmente hacia los países fronterizos del sur.



Los principales países destino de las exportaciones fueron China-Taiwan (26%), Países Bajos (23%), Chile (19%) y Estados Unidos de Norteamérica (10%).

En enero, las **importaciones** sumaron US\$ 13,6 millones, con lo que se duplicaron frente a igual mes del 2004, luego que los rubros de insumos y bienes de capital mostraran significativos porcentajes de crecimiento.

Al efectuar un análisis de la conformación de las importaciones, los **bienes de capital** fueron los que continuaron liderando la estructura con US\$ 7,2 millones y una participación del orden de 53 por ciento en el total. En

relación a enero 2004, se observó una expansión de 173 por ciento luego que las adquisiciones de bienes de capital para la industria se expandieran notablemente, al influir el mayor valor de los equipos de transporte.

Seguidamente, los **bienes intermedios** con US\$ 6,3 millones y una participación de 46 por ciento. En relación a enero 2004, se reportó un crecimiento de 79 por ciento por las mayores adquisiciones de combustibles, lubricantes y materias primas para la industria.

Los **bienes de consumo** con US\$ 142 mil (tan sólo el 1 por ciento del total). Respecto a enero 2004, registró una contracción (-55%) por las menores compras de bienes de consumo duradero.

El principal abastecedor de productos fue Estados Unidos con el 39 por ciento del valor total.

EXPORTACIONES E IMPORTACIONES: ILO (Valor FOB, miles de US\$)			
	2004		2005
	Enero	Diciembre	Enero
Exportaciones	80 343	171 934	229 423
Tradicional	80 165	171 311	227 963
No tradicionales	179	623	1 460
Importaciones	6 452	6 328	13 598
SALDO	73 891	165 606	215 831

Fuente: Aduana Ilo.

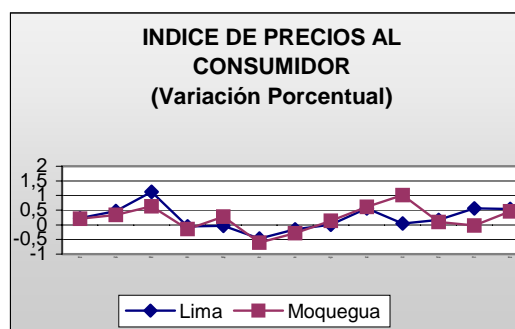
En relación a diciembre, el resultado de la **actividad comercial externa** en la Región fue mayor en US\$ 50,2 millones al mejorar las **exportaciones** especialmente las mineras dentro de las tradicionales. En menor

medida, influyó el crecimiento de las exportaciones no tradicionales (135%), dado que su participación continuó mínima.

En referencia a las **importaciones**, destacó una expansión (115%) para el período de referencia, al aumentar las compras de las líneas de insumos y de bienes de capital.

VI. PRECIOS

En enero el **Índice de Precios al Consumidor** de la ciudad de Moquegua mostró una variación mensual negativa de 0,32 por ciento y la registrada en los 12 últimos meses de 2,72 por ciento.



Las agrupaciones de consumo que determinaron la variación del Índice fueron Alimentos y bebidas (-0,51%) por los menores precios de venta que registraron productos como azúcar, leguminosas y derivados y también algunas hortalizas y legumbres. Alquiler de vivienda combustible y electricidad (-0,33%) al registrarse menores precios en los servicios de energía eléctrica de uso doméstico.

REGION MOQUEGUA: INDICE DE PRECIOS AL CONSUMIDOR

	2004												2005
	Ene	Feb	Mar	Abr	May	Jun	Jul	Ago	Sep	Oct	Nov	Dic	Ene
INDICE GENERAL	0,46	0,83	0,71	-0,30	0,24	0,08	0,26	0,08	0,70	0,39	0,39	-0,21	-0,32
1. Alimentos y bebidas	0,23	1,34	0,39	-0,86	0,42	-0,02	0,30	0,25	0,96	0,21	-0,38	-0,65	-0,51
2. Vestido y calzado	0,00	0,00	0,00	-0,03	0,15	-0,04	-0,18	0,00	0,00	0,00	0,00	0,00	0,00
3. Alq. de vivienda, combust.y elect.	5,92	0,12	0,67	0,78	0,39	0,62	0,09	-0,23	1,36	1,57	3,59	0,58	-0,33
4. Muebles, enseres y mant. de la viv.	0,12	-0,10	-0,36	-0,38	0,20	-0,02	0,05	-0,17	-0,06	0,00	0,00	0,00	0,11
5. Cuidados, conserv. de la salud	0,00	0,98	0,38	-0,44	0,36	0,00	0,55	0,00	0,00	0,00	0,00	0,00	0,00
6. Transportes y comunicaciones	-0,39	0,21	5,13	0,92	-0,73	0,15	0,63	-0,10	-0,20	0,52	0,80	0,85	0,07
7. Esparc. divers. serv. cult. y de ens.	-0,45	-0,03	0,08	0,15	-0,02	-0,15	-0,04	-0,16	-0,05	0,00	0,00	-0,19	-0,11
8. Otros bienes y servicios	0,45	0,70	-0,25	-0,03	-0,12	0,00	0,39	0,00	0,00	0,00	0,00	-0,06	0,00

FUENTE: INEI - Oficina Regional - Moquegua

REGION MOQUEGUA: PRODUCCION AGROPECUARIA

(T.M)

PRODUCTOS	2004												2005	Var. %04/03	
	Ene	Feb	Mar	Abr	May	Jun	Jul	Ago	Sep	Oct	Nov	Dic	Ene	Ene	Acumula
AGRICOLA	39588	40959	41653	43312	42722	41025	40461	39373	39504	39753	39909	41122	39345	-1	-1
Maíz Amiláceo	0	3	14	197	730	94	34	16	6	0	8	6	6	100	100
Maíz Amarillo	7	0	3	24	14	12	32	28	31	20	28	0	20	187	187
Papa	282	650	790	1925	1123	630	699	265	306	108	108	99	325	15	15
Yuca	0	0	0	0	0	0	0	0	10	0	0	0	0	0	0
Trigo	0	3	5	13	23	18	42	28	15	29	0	3	3	100	100
Cebada Grano	0	0	1	26	38	1	77	38	79	0	0	0	1	100	100
Haba	25	188	105	176	24	18	25	0	0	84	93,5	18	61	151	151
Cebolla	121	37	72	28	53	21	0	0	0	0	252	662	3	-97	-97
Alfalfa	39103	39469	39795	40358	40209	39852	38792	38889	38975	39476	39283,9	40231	38820	-1	-1
Palto	25	42	116	219	258	184	244	91	56	31	72	47	94	281	281
Manzano	8	77	137	154	46	10	0	0	0	0	0	0	6	-25	-25
Vid	9	470	590	156	0	0	0	0	0	0	7,5	30	0	-100	-100
Olive	0	0	15	36	30	30	399	0	0	0	0	0	0	0	0
Chirimoyo	0	0	0	0	175	154	118	20	26	0	0	0	0	0	0
Damasco	11	20	11	0	0	0	0	0	0	5	56,2	26	5	-53	-53
PECUARIA	1614	1481	1549	1494	1530	1459	1496	1535	1548	1592	1586	1662	1606	0	0
Carne Aves	32	28	27	25	24	32	31	31	32	36	26	38	40	24	24
Carne Camélidos	19	19	25	25	25	24	26	30	23	16	22	17	18	-3	-3
Carne Caprinos	2	2	2	2	3	3	3	3	3	3	2	3	2	14	14
Carne Ovinos	8	8	10	9	10	9	10	9	9	9	10	11	8	-10	-10
Carne Porcinos	30	23	22	28	28	29	36	34	28	33	35	48	25	-14	-14
Carne Vacunos	111	103	82	74	69	80	79	102	110	101	120	138	94	-15	-15
Huevos Aves	7	8	7	8	7	9	8	8	15	15	9	9	11	54	54
Leche Vacunos	1406	1291	1374	1323	1364	1273	1302	1317	1328	1380	1361	1397	1408	0	0
TOTAL	41202	42440	43202	44806	44252	42484	41957	40908	41052	41344	41495	42784	40951	-1	-1

FUENTE: Ministerio de Agricultura

REGION MOQUEGUA: AVANCE DE LA PRODUCCION AGRICOLA

SUPERFICIE SEMBRADA POR CAMPAÑAS			
CULTIVOS	CAMPAÑA 03/04	CAMPAÑA 04/05	VARIACION %
	AGO-ENE:	AGO-ENE:	2004/2005
	Há	Há	2003/2004
	Há	Há	Há
Maíz Amiláceo	750	765	2
Maíz Amarillo	17	13	-24
Papa	478	568	19
Yuca	1	0	0
Trigo	75	78	4
Cebada Grano	90	118	31
Haba	92	86	-7
Cebolla	21	66	214
Alfalfa	126	79	-37
Palto	2	11	100
Manzano	0	0	0
Vid	1	13	100
Olivo	0	0	0
Chirimoyo	0	0	0
Damasco	3	0	0
TOTAL	1656	1797	9

REGION MOQUEGUA: SUPERFICIE SEMBRADA

(Hás)

CULTIVOS	2004												2005	Var. % 04/03	
	Ene	Feb	Mar	Abr	May	Jun	Jul	Ago	Sep	Oct	Nov	Dic	Ene	Ene	Acumula
Maíz Amiláceo	13	3	0	0	3	6	0	199	358	192	12	3	1	-92	-92
Maíz Amarillo	5	14	23	4	8	5	3	5	2	2	1	0	3	-40	-40
Papa	53	57	10	5	0	4	2	114	81	100	161	61	51	-4	-4
Yuca	0	0	0	0	0	0	0	0	0	0	0	0	0	0	0
Trigo	33	21	12	0	0	1	0	5	3	3	4	5	58	76	76
Cebada Grano	58	76	7	0	0	0	0	3	5	1	5	0	104	79	79
Haba	4	0	6	8	8	9	0	37	24	13	6	5	1	-75	-75
Cebolla	1	2	0	0	0	4	25	19	9	11	2	21	4	300	300
Alfalfa	67	16	17	6	3	10	0	6	19	5	0	3	46	-31	-31
Palto	0	5	1	0	0	1	1	8	0	2	1	0	0	0	0
Manzano	0	0	0	0	0	0	0	0	0	0	0	0	0	0	0
Vid	0	1	0	0	0	0	0	2	4	0	2	5	0	0	0
Olive	0	0	0	0	0	0	0	0	0	0	0	0	0	0	0
Chirimoyo	0	0	0	0	0	0	0	0	0	0	0	0	0	0	0
Damasco	0	0	0	0	0	0	0	0	0	0	0	0	0	0	0
TOTAL	234	195	76	23	22	40	31	398	505	329	194	103		-100	15

FUENTE: Ministerio de Agricultura

REGION MOQUEGUA: PRODUCCION MINERA
(T.M.)

	2004												2005	Var. % 04/03	
	Ene	Feb	Mar	Abr	May	Jun	Jul	Ago	Sep	Oct	Nov	Dic	Ene	Ene	Acumula
Concentrado de Cobre	15984	15192	17043	14551	16526	15915	16301	16796	16563	17766	16801	16185	12888	-19	-19

ELABORACION: BCRP, Suc Arequipa - Sección Estudios Económicos

REGION MOQUEGUA: PRODUCCION PESQUERA**(T.M)**

	2004												2005	Var. % 04/03	
	Ene	Feb	Mar	Abr	May	Jun	Jul	Ago	Sep	Oct	Nov	Dic	Ene	Ene	Acumu
Harina	7956	14412	33607	2038	12531	12838	11440	204	1444	6817	1917	8967	16253	104	104
Aceite	458	890	2912	318	2433	2308	1717	31	114	520	206	1754	2878	528	528
Congelado	156	96	113	44	94	192	198	83	49	29	42	198	275	76	76
Conservas (cajas)	66112	1707	0	16358	3799	0	0	0	867	1026	551	5694	47371	-28	-28

FUENTE: Ministerio de Pesqueria

REGION MOQUEGUA: EXTRACCION DE ESPECIES HIDROBIOLÓGICAS

(T.M.)

ESPECIES	2004												2005	Var.%04/03	
	Ene	Feb	Mar	Abr	May	Jun	Jul	Ago	Sep	Oct	Nov	Dic	Ene	Ene	Acumula
CONSUMO HUMANO DIRECTO	3168	475	1628	1357	1568	810	1321	946	633	1066	1738	1760	2565	-19	-19
Fresco	1201	356	1214	974	1446	601	1065	839	573	800	1615	1343	1056	-12	-12
Conservas	1747	18	253	267	76	0	0	16	23	249	91	113	1262	-28	-28
Congelado	218	101	161	116	46	209	256	91	37	17	32	304	247	13	13
Seco	2	0	0	0	0	0	0	0	0	0	0	0	0	0	0
CONSUMO HUMANO INDIRECTO	34718	84203	144597	8550	52901	54152	55774	812	6247	27895	7582	38504	65453	89	89

FUENTE: Ministerio de Pesqueria

REGION MOQUEGUA: ARRIBO DE TURISTAS NACIONALES Y EXTRANJEROS

	2004												2005	Var. % 04/03	
	Ene	Feb	Mar	Abr	May	Jun	Jul	Ago	Sep	Oct	Nov	Dic	Ene	Ene	Acumula
NACIONALES	4887	4919	5557	3876	4637	4248	4575	4592	4757	4691	4869	4674	5777	18	18
EXTRANJEROS	996	636	199	488	241	131	215	285	218	441	522	928	709	-29	-29
TOTAL	5883	5555	5756	4364	4878	4379	4790	4877	4975	5132	5391	5602	6486	10	10

FUENTE: Ministerio de Industria y Turismo

REGION MOQUEGUA: COMERCIO EXTERIOR
(En miles de dólares)

	2004												2005	Ene. 05/04		Acumulado			
	Ene	Feb	Mar	Abr	May	Jun	Jul	Ago	Sep	Oct	Nov	Dic	Ene	Flujo	Var %	2004	2005	Flujo	Var %
EXPORTACIONES FOB	80343	82039	110963	82655	107663	112275	124388	128085	115894	155184	128986	171934	229423	149080	186	80343	229423	149080	186
TRADICIONALES	80165	82010	110118	82579	107528	112275	124360	128072	115838	153977	128953	171311	227963	147798	184	80165	227963	147798	184
Pesqueros	0	520	4759	15835	9580	5044	3345	9364	1775	1472	10444,83	0	108	108	100	0	108	108	100
Agrícolas	0	0	0	1	0	0	0	0	0	0	0	0	0	0	0	0	0	0	0
Minero	79901	81490	105263	66542	97948	107232	121016	118688	114064	152489	118508	171311	227855	147954	185	79901	227855	147954	185
Petroleo y Derivados	264	0	97	201	0	0	0	20	0	16	0	0	0	-264	0	264	0	-264	-100
NO TRADICIONALES	179	29	845	75	135	0	27	13	56	1207	33	623	1460	1281	718	179	1460	1281	718
Agropecuario	47	24	40	39	0	0	0	4	0	0	0	26	23	-24	-51	47	23	-24	-51
Pesqueros	35	0	0	15	0	0	0	0	0	0	0	0	136	101	292	35	136	101	292
Textiles	0	0	0	0	0	0	0	0	0	0	0	0	0	0	0	0	0	0	0
Maderas y papeles y manuf	0	0	0	0	0	0	0	0	0	0	0	0	0	0	0	0	0	0	0
Quimico	94	0	0	0	58	0	27	0	54	0	22	595	0	-94	0	94	0	-94	-100
Mineral no Metálico	0	0	0	0	0	0	0	0	0	0	0	0	0	0	0	0	0	0	0
Siderurgico	0	0	804	0	77	0	0	0	0	1207	0	0	1301	1301	100	0	1301	1301	100
Metal Mecánico	3	5	0	21	0	0	0	8	2	0	11	1	0	-3	0	3	0	-3	-100
Otros	0	0	0	0	0	0	0	0	0	0	0	0	0	0	0	0	0	0	0
IMPORTACIONES CIF	6453	11252	9797	8433	8507	6821	18237	7539	12584	14382	10368	6328	13591	7138	111	6453	13591	7138	111
Bienes de Consumo	315	276	328	306	218	175	154	127	207	158	255	244	142	-173	-55	315	142	-173	-55
Insumos	3509	3232	1180	3926	3972	2836	2798	4194	1441	4376	1325	3645	6282	2773	79	3509	6282	2773	79
Bienes de Capital	2629	7744	8289	4201	4317	3809	15284	3218	10936	9848	8788	2439	7167	4538	173	2629	7167	4538	173

* preliminar

Fuente : Aduana Ilo

REGION MOQUEGUA: RECAUDACION FISCAL (SUNAT)

(En miles de nuevos soles)

	2004												2005	Var. % 04/03	
	Ene	Feb	Mar	Abr	May	Jun	Jul	Ago	Sep	Oct	Nov	Dic	Ene	Ene	Acumula
ING. TRIBUTARIOS	287	246	266	214	187	205	185	191	183	255	217	225	300	5	5
RENTA	287	246	266	214	187	205	185	191	183	255	217	225	300	5	5
A LA PROD. Y CONSUMO	281	368	129	315	146	194	159	164	145	158	157	144	197	-30	-30
I.G.V.	229	304	78	265	98	144	106	115	97	111	109	93	148	-35	-35
I.S.C.	1	2	3	2	2	4	4	3	2	2	2	4	3	200	200
RUS	51	62	48	48	46	46	49	46	46	45	46	47	46	-10	-10
ING. NO TRIBUTARIOS	93	107	101	56	54	83	92	79	75	137	80	127	55	-41	-41
I.E.S.	47	28	22	17	17	18	19	21	19	22	19	20	4	-91	-91
MULTAS	16	10	14	7	5	9	15	15	7	42	26	22	7	-56	-56
DETNAD	3	1	0	0	0	1	0	1	1	6	0	1	1	-67	-67
OTROS	27	68	65	32	32	55	58	42	48	67	35	84	43	59	59
DEROGADOS	0	0	0	0	0	0	0	0	0	0	0	0	0	0	0
TOTAL	661	721	496	585	387	482	436	434	403	550	454	496	552	-16	-16

FUENTE: SUNAT

REGION MOQUEGUA: DEPOSITOS EN EL SISTEMA FINANCIERO

(Saldo en miles de nuevos soles)

ENTIDADES FINANCIERAS	2004												2005
	Ene	Feb	Mar	Abr	May	Jun	Jul	Ago	Sep	Oct	Nov	Dic	Ene
I. SISTEMA BANCARIO	143689	162373	181288	158280	155510	159829	169280	152977	154240	155897	151323	155051	142344
Continental	14188	16165	13737	15427	16980	19211	19399	15813	15436	16091	17046	17309	15100
Crédito	87534	97547	94978	95220	94239	93965	97498	90418	87087	85594	83716	85953	81042
Interbank	14640	13984	14682	14557	12744	15294	15108	15850	16015	18637	18374	16075	14582
Nación	0	0	0	0	0	0	0	0	0	0	0	0	0
Trabajo	1691	1684	1651	1635	1678	1714	1719	1630	1646	1639	1620	1627	1645
Wiese Sudameris	25636	32993	56240	31441	29869	29645	35556	29266	34056	33936	30567	34087	29975
II. SISTEMA NO BANCARIO	17804	18246	17936	18445	18622	19655	19877	20201	20446	20841	21598	21533	22744
C.M.A.C. Arequipa	15841	15919	15526	15965	16514	17408	17442	17611	17760	18024	18351	17853	18250
C.M.A.C. Tacna	1963	2327	2410	2480	2108	2247	2435	2590	2686	2817	3247	3680	4494
TOTAL (I+II)	161493	180619	199224	176725	174132	179484	189157	173178	174686	176738	172921	176584	165088
Depósitos en M/N	46992	63945	61652	60753	58618	58177	66295	60292	48603	61159	59727	61448	58357
Depósitos en M/E	114501	116674	137572	115972	114514	121307	122862	112886	126082	115579	113194	115136	106731

FUENTE: Entidades Financieras

REGION MOQUEGUA: DEPOSITOS EN EL SISTEMA BANCARIO POR TIPO DE DEPOSITO

(Saldo en miles de nuevos soles)

ENTIDADES FINANCIERAS	2004												2005
	Ene	Feb	Mar	Abr	May	Jun	Jul	Ago	Sep	Oct	Nov	Dic	Ene
DEPOSITOS A LA VISTA M/N	6882	12536	13785	11636	10697	10288	14648	11517	11460	13842	12058	11658	11578
Continental	990	1132	1179	1305	1226	1302	1632	1090	1964	794	776	965	680
Crédito	4397	5397	6685	6547	6727	6095	10353	7571	6683	8439	7551	7923	7783
Interbank	394	529	361	380	329	396	346	369	357	1242	834	600	558
Nación	0	0	0	0	0	0	0	0	0	0	0	0	0
Trabajo	0	0	0	0	0	0	0	0	0	0	0	0	0
Wiese Sudameris	1101	5478	5560	3404	2415	2495	2317	2487	2456	3367	2897	2170	2557
DEPOSITOS DE AHORRO M/N	24572	35529	32030	28612	28268	26806	30180	25755	25805	22703	22868	25896	23917
Continental	2608	2763	1421	2383	2245	2240	2112	1566	943	604	663	919	799
Crédito	14619	24374	20890	20931	20436	20056	21657	18305	18594	16543	16585	19228	17067
Interbank	2735	1678	1208	1367	1297	1155	1819	2213	1873	1730	1710	1312	1586
Nación	0	0	0	0	0	0	0	0	0	0	0	0	0
Trabajo	166	170	203	190	186	182	192	138	116	98	90	87	87
Wiese Sudameris	4444	6544	8308	3741	4104	3173	4400	3533	4279	3728	3820	4350	4378
DEPOSITOS A PLAZO M/N	6315	5916	5827	9895	9947	9843	9825	11160	11339	11692	11181	10007	8001
Continental	453	443	462	529	538	414	386	413	412	459	429	444	441
Crédito	2852	2681	2669	2681	2702	2717	2731	4049	2885	2952	2452	2454	2425
Interbank	1272	1141	1100	1101	1100	1089	1077	1026	2277	2426	2470	1231	1210
Nación	0	0	0	0	0	0	0	0	0	0	0	0	0
Trabajo	986	929	907	905	942	1014	1017	962	985	999	1001	1009	1050
Wiese Sudameris	752	722	689	4679	4665	4609	4614	4710	4780	4856	4829	4869	2875
DEPOSITOS EN M/E	105918	108393	129648	107113	106597	112892	114629	104544	105636	107659	105217	107492	98845
Continental	10137	11828	10674	11210	12971	15255	15269	12744	12117	14234	15179	14982	13179
Crédito	65666	65095	64736	64037	64373	65097	62758	60493	58926	57660	57128	56349	53767
Interbank	10237	10636	12014	11709	10018	12654	11867	12241	11508	13239	13360	12932	11227
Nación	0	0	0	0	0	0	0	0	0	0	0	0	0
Trabajo	539	585	541	540	550	518	510	530	544	541	529	531	507
Wiese Sudameris	19339	20249	41683	19617	18685	19368	24225	18536	22541	21985	19021	22698	20165
TOTAL	143687	162374	181290	157256	155509	159829	169282	152976	154240	155896	151324	155053	142341
Continental	14188	16166	13736	15427	16980	19211	19399	15813	15436	16091	17047	17310	15099
Crédito	87534	97547	94980	94196	94238	93965	97499	90418	87088	85594	83716	85954	81042
Interbank	14638	13984	14683	14557	12744	15294	15109	15849	16015	18637	18374	16075	14581
Nación	0	0	0	0	0	0	0	0	0	0	0	0	0
Trabajo	1691	1684	1651	1635	1678	1714	1719	1630	1645	1638	1620	1627	1644
Wiese Sudameris	25636	32993	56240	31441	29869	29645	35556	29266	34056	33936	30567	34087	29975

FUENTE: Entidades Financieras

REGION MOQUEGUA: DEPOSITOS EN EL SISTEMA NO BANCARIO SEGÚN TIPO DE DEPOSITO

(Saldo en miles de nuevos soles)

ENTIDADES FINANCIERAS	2004												2005
	Ene	Feb	Mar	Abr	May	Jun	Jul	Ago	Sep	Oct	Nov	Dic	Ene
DEPOSITOS DE AHORRO M/N	3932	4189	4195	4762	5244	5418	5610	5127	5125	5396	5551	5285	5614
Caja Municipal Arequipa	3288	3515	3444	3933	4383	4511	4672	4137	4048	4257	4270	3744	3934
Caja Municipal Tacna	644	674	751	829	861	907	938	990	1077	1139	1281	1541	1680
DEPOSITOS A PLAZO M/N	5289	5776	5817	5849	5462	5821	6034	6733	7220	7528	8069	8601	9245
Caja Municipal Arequipa	4543	4886	4921	4939	4959	5261	5402	5938	6355	6621	7052	7346	7439
Caja Municipal Tacna	746	890	896	910	503	560	632	795	865	907	1017	1255	1806
DEPOSITOS EN M/E	8583	8280	7926	7833	7917	8416	8233	8340	8101	7918	7978	7647	7885
Caja Municipal Arequipa	8010	7518	7163	7093	7172	7636	7368	7535	7358	7147	7029	6763	6877
Caja Municipal Tacna	573	762	763	740	745	780	865	805	743	771	949	884	1008
TOTAL	17804	18245	17938	18444	18623	19655	19877	20200	20446	20842	21598	21533	22744
Caja Municipal Arequipa	15841	15919	15528	15965	16514	17408	17442	17610	17761	18025	18351	17853	18250
Caja Municipal Tacna	1963	2326	2410	2479	2109	2247	2435	2590	2685	2817	3247	3680	4494

FUENTE: Entidades Financieras

REGION MOQUEGUA: COLOCACIONES EN EL SISTEMA FINANCIERO

(Saldo en miles de nuevos soles)

ENTIDADES FINANCIERAS	2004												2005
	Ene	Feb	Mar	Abr	May	Jun	Jul	Ago	Sep	Oct	Nov	Dic	Ene
I. SISTEMA BANCARIO	99412	74470	78847	82254	67985	67812	70424	60541	60505	63700	67697	62623	62235
Continental	16639	15839	17464	17850	20380	24774	25721	22995	22981	20841	22405	18872	17164
Crédito	9857	13073	17172	19615	19882	16761	18551	10572	11222	16380	16125	13125	14352
Interbank	19342	20234	18922	18988	18939	17528	17292	18150	16942	17043	17065	17947	17860
Nación	0	0	0	0	0	0	0	0	0	0	0	0	0
Trabajo	5247	5149	5140	5015	5039	4894	5017	4845	5078	5225	5021	4966	4908
Wiese Sudameris	48327	20175	20149	20786	3745	3855	3843	3979	4282	4211	7081	7713	7951
II. SISTEMA NO BANCARIO	48411	48919	46050	46864	47937	47910	47794	48440	48830	49972	51289	52709	52781
Caja Municipal Arequipa	33666	33815	34471	34972	34608	35039	34709	35119	35601	36114	36816	37679	37634
Caja Municipal Tacna	4815	5206	5629	5896	7318	6754	7015	7272	7063	7549	7962	8342	8523
Edpymes	5736	5851	5950	5996	6011	6117	6070	6049	6166	6309	6511	6688	6624
Financ.Solución	4194	4047	0	0	0	0	0	0	0	0	0	0	0
TOTAL (I+II)	147823	123389	124897	129118	115922	115722	118218	108981	109335	113672	118986	115332	115016

FUENTE: Entidades Financieras

REGION MOQUEGUA: RELACION COLOCACIONES/DEPOSITOS DEL SISTEMA FINANCIERO

ENTIDADES FINANCIERAS	2004												2005
	Ene	Feb	Mar	Abr	May	Jun	Jul	Ago	Sep	Oct	Nov	Dic	Ene
I. SISTEMA BANCARIO	0,69	0,46	0,43	0,52	0,44	0,42	0,42	0,40	0,39	0,41	0,45	0,40	0,44
Continental	1,17	0,98	1,27	1,16	1,20	1,29	1,33	1,45	1,49	1,30	1,31	1,09	1,14
Crédito	0,11	0,13	0,18	0,21	0,21	0,18	0,19	0,12	0,13	0,19	0,19	0,15	0,18
Interbank	1,32	1,45	1,29	1,30	1,49	1,15	1,14	1,15	1,06	0,91	0,93	1,12	1,22
Nación	1,00	0,00	0,00	0,00	0,00	0,00	0,00	0,00	0,00	0,00	0,00	0,00	1,00
Trabajo	3,10	3,06	3,11	3,07	3,00	2,86	2,92	2,97	3,09	3,19	3,10	3,05	2,98
Wiese Sudameris	1,89	0,61	0,36	0,66	0,13	0,13	0,11	0,14	0,13	0,12	0,23	0,23	0,27
II. SISTEMA NO BANCARIO	2,72	2,68	2,57	2,54	2,57	2,44	2,40	2,40	2,39	2,40	2,37	2,45	2,32
Caja Municipal	2,13	2,12	2,22	2,19	2,10	2,01	1,99	1,99	2,00	2,00	2,01	2,11	2,06
Edpymes													
TOTAL (I+II)	0,92	0,68	0,63	0,73	0,67	0,64	0,62	0,63	0,63	0,64	0,69	0,65	0,70

FUENTE: Entidades Financieras

REGION MOQUEGUA: COEFICIENTE DE CARTERA PESADA DEL SISTEMA FINANCIERO 1/

(Información preliminar sujeta a reajuste)

ENTIDADES FINANCIERAS	2004												2005
	Ene	Feb	Mar	Abr	May	Jun	Jul	Ago	Sep	Oct	Nov	Dic	Ene
I. SISTEMA BANCARIO	3,23	4,77	4,06	3,94	4,64	4,78	4,36	5,16	4,00	4,32	8,63	9,82	10,39
BANCA CORPORATIVA	3,40	5,11	4,33	4,29	4,99	5,13	4,89	5,59	4,35	4,70	9,06	10,01	10,60
Continental	1,52	1,56	1,41	1,54	1,47	1,16	1,18	1,30	1,33	1,46	1,41	3,97	5,21
Crédito	20,81	16,49	10,96	9,66	9,19	10,71	9,48	15,56	14,03	10,85	11,56	12,35	12,57
Interbank	1,64	3,59	3,81	3,82	3,86	4,85	5,03	4,78	1,36	2,49	2,49	2,13	2,15
Wiese Sudameris	0,56	1,05	1,13	1,16	5,55	5,06	5,31	3,27	3,20	3,25	42,83	11,10	37,62
BANCA DE CONSUMO	0,05	0,05	0,05	0,06	0,06	0,06	0,05	0,06	0,05	0,04	3,15	7,61	8,01
Trabajo	0,05	0,05	0,05	0,06	0,06	0,06	0,05	0,06	0,05	0,04	3,15	7,61	8,01
II. SISTEMA NO BANCARIO	3,60	3,92	4,00	3,70	3,39	3,50	3,43	3,81	3,51	3,26	3,03	3,04	3,42
Caja Municipal Arequipa	3,81	4,05	4,41	4,09	3,86	3,77	3,49	4,03	3,70	3,39	3,34	3,19	3,59
Edpymes	4,82	5,82	4,62	4,33	5,02	4,78	5,57	5,65	4,87	4,56	2,29	3,87	3,84
Fin. Solución	3,62	3,65	0,00	0,00	0,00	0,00	0,00	0,00	0,00	0,00	0,00	0,00	0,00
Caja Municipal Tacna	0,70	1,07	0,81	0,72	0,64	0,92	1,26	1,16	1,39	1,54	2,40	2,06	2,33
TOTAL (I+II)	3,35	4,44	4,04	3,86	4,18	4,25	4,00	4,57	3,78	3,86	6,25	6,76	7,20

1/ (colocaciones vencidas + en cobranza judicial) / (total de colocaciones)

FUENTE: Entidades Financieras