

I. ENFOQUE GLOBAL.

La **producción de bienes** en octubre mostró un aumento de 13 por ciento en comparación a similar mes del año anterior al crecer tanto la actividad minera (42%) como la de construcción (36%), en el acumulado del año el incremento fue de 14 por ciento respecto a igual lapso del 2004.

La **captación de fondos** correspondiente al sistema financiero mejoró en el mes de análisis 24 por ciento respecto a octubre, no variando en el mes; las **colocaciones** en cambio aumentaron 13 y 2 por ciento en los períodos de relación.

El coeficiente de **cartera pesada** promedió en el mes 5,2 por ciento, que es menor a octubre del año anterior (7,5%) como el último mes de setiembre (5,3%).

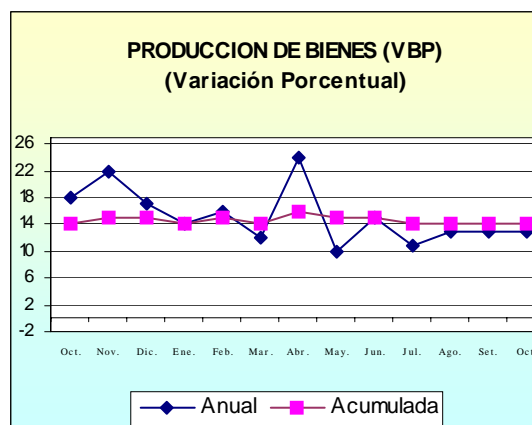
Los **tributos** recaudados por SUNAT crecieron en octubre 3 por ciento respecto a igual mes del año pasado, pero en el acumulado del año muestran un aumento de 34 por ciento.

El **movimiento comercial externo** correspondiente a la Aduana de Matarani y Arequipa registró un saldo positivo en octubre y muy por encima del obtenido en similar mes del 2004, ello determinó que en los diez meses del año el saldo sea también positivo, registrando un incremento de 42 por ciento frente a igual período del pasado año.

El **arribo de turistas** en octubre mejoró 5 por ciento en comparación a igual mes del año anterior y si revisamos el acumulado del año el aumento es del 10 por ciento.

La **Inflación** registró una variación de 0,36 por ciento en octubre, mientras la acumulada llegaba al 0,30 por ciento y en los doce meses al 1,23 por ciento.

Con relación a la **actividad laboral** el mes se mostró tranquilo por ausencia de conflictos, pero en el acumulado del año se involucraron en conflictos 23 mil trabajadores que dejaron una pérdida de 918 mil horas/hombre.



II. SECTOR MONETARIO.

La **captación de fondos** por el sistema financiero de Arequipa finalizó el mes de octubre con un saldo de 1 579,4 millones de nuevos soles, monto que es superior en 24 por ciento al compararlo con igual mes del año 2004 y no muestra variación frente a setiembre último; captaciones conformadas en 42 por ciento por moneda nacional y 58 por ciento por extranjera.

Por **modalidad de captación**, la principal fuente sigue estando constituida por depósitos a plazo (46%), los cuales se incrementaron 24 por ciento respecto a octubre del año anterior, al haber aumentado significativamente las captaciones en moneda nacional y en menor medida en extranjera; en el primer caso por mayores saldos en todas las instituciones del sistema y en dólares en el sistema bancario excepto los bancos Wiese Sudameris y Mi Banco, creciendo también en Caja Sur; al interior de ésta modalidad se encuentran los depósitos por compensación por tiempo de servicios (CTS) que representan alrededor del 18 por ciento, los mismos que frente a setiembre del año anterior tuvieron un aumento en cifras reales de 8 por ciento y son canalizados en mayores montos por el Banco de Crédito (58%), Continental (18%), Caja Municipal de Arequipa (11%) y el Wiese Sudameris (6%); siguen en importancia los depósitos en ahorros que representan el 35 por ciento del total de captaciones, los cuales en el período analizado tuvieron un aumento real de 15 por ciento, por el incremento dado en los saldos tanto en moneda nacional como extranjera, en nuevos soles se dieron en Interbank, Comercio y Trabajo y fundamentalmente en la Caja Municipal de Arequipa y Caja Sur, y en dólares en los bancos Continental, Comercio, Trabajo y Mi Banco y también en la Caja Municipal de Arequipa; el 18 por ciento de los depósitos están constituidos por depósitos a la vista, cuyos saldos también fueron superiores en ambas monedas, al reportar mayores montos los bancos Crédito, Interbank y Wiese Sudameris tanto en nuevos soles como en dólares, mientras que aumentaron sólo en moneda nacional en el Banco de Comercio y en moneda extranjera en Continental y Mi Banco; los

certificados bancarios en moneda extranjera bordean el 1 por ciento de las captaciones y en este período tuvieron una evolución positiva de 2 por ciento.

En el **sistema bancario** los mayores recursos son captados por el Banco de Crédito (49%), el cual incrementó sus saldos 34 por ciento, al haber sido mayores en todas las modalidades de captación; sigue el Continental con el 18 por ciento y una evolución positiva de 15 por ciento por mayores saldos en las modalidades a plazo y en ahorros tanto en moneda nacional como extranjera, así como en vista en dólares; el 16 por ciento de los depósitos le corresponden al Wiese Sudameris cuyas captaciones fueron superiores en 3 por ciento, al reportar mayores saldos en plazo y ahorros en moneda nacional y en vista en ambas monedas, comportamiento que contrarrestó la disminución en las demás modalidades; Interbank se ubica a continuación con el 10 por ciento de participación, el cual aumentó sus captaciones 66 por ciento en el período analizado, al registrar mayores saldos en casi todas las modalidades a excepción de certificados bancarios en moneda extranjera; viene a continuación el Banco del Trabajo (4%) cuyas captaciones crecieron 53 por ciento al aumentar sus captaciones en las modalidades a la vista y a plazo tanto en moneda nacional como extranjera, disminuyendo en cambio en la modalidad en ahorros; el Banco de Comercio con el 2 por ciento de las captaciones, reportó un crecimiento de 59 por ciento por sus mayores recursos en vista moneda nacional, ahorros moneda extranjera y plazo en ambas monedas; mientras que Mi Banco (1%) incrementó sus captaciones 54 por ciento, reportando mayores montos en las modalidades de

plazo y ahorros en moneda nacional y vista en moneda extranjera.

En el **sistema no bancario** la Caja Municipal de Ahorro y Crédito de Arequipa que capta el 84 por ciento de los recursos, en comparación a octubre del año 2004 tuvo una variación positiva de 11 por ciento al haber incrementado sus saldos en ahorros en nuevos soles y dólares y en plazo en moneda nacional, mientras que Caja Sur con el 16 por ciento reportó también crecimiento, ésta vez de 22 por ciento, debido a sus mayores captaciones en la modalidad a plazo tanto en moneda nacional como extranjera y ahorros en moneda nacional.

La **tasa de interés** en moneda nacional que las empresas bancarias pagaron por los depósitos en ahorros, en el mes de octubre se ubicó en 1,2 por

ciento en promedio y expresada en términos efectivos anuales, tasa que es similar a la registrada tanto en octubre del año pasado como setiembre último; la TIPMM (tasa pasiva de mercado promedio ponderado en moneda nacional) fue de 2,6 por ciento en promedio, algo superior a octubre del 2004 (2,5%) y similar a setiembre anterior; en moneda extranjera, por los depósitos en ahorros el promedio pagado fue de 0,6 por ciento también en términos efectivos anuales, tasa que se mantiene sin variación significativa desde el mes de julio del año 2003; la TIPMEX se ubicó en 1,7 por ciento en promedio, mostrando tendencia creciente, al haber sido en octubre del año pasado de 1,1 por ciento y en setiembre anterior de 1,6 por ciento.

SALDOS DE DEPOSITOS Y OBLIGACIONES DEL SISTEMA FINANCIERO DE LA REGION AREQUIPA					
(en miles de nuevos soles)					
	2004	2005		VARIAC. % REAL	
	Octubre	Setiembre	Octubre	Oct.05 /04	Oct.05 /Set.05
SIST. BANCARIO	941 081	1214 598	1217 972	+ 28	0
- Bco. de la Nación	0	0	0	-	-
- Empr. Bancarias	941 081	1214 598	1217 972	+ 28	0
SIST. NO BANCARIO	317 066	358 927	361 415	+ 13	+ 1
TOTAL	1258 147	1573 525	1579 387	+ 24	0

Fuente: Empresas Financieras.

Las **colocaciones** del sistema financiero tuvieron un saldo de 1 277,5 millones de nuevos soles, que en términos reales es mayor en 13 por ciento al compararlo con igual mes del año 2004 y en 2 por ciento respecto a setiembre; las cuales estuvieron conformadas en 32 por ciento por moneda nacional y 68 por ciento por extranjera.

A nivel de **empresas bancarias** las mayores colocaciones las otorga el Wiese Sudameris (29%) que registró un aumento real de 20 por ciento frente a sus colocaciones de octubre del año 2004, por sus mayores desembolsos tanto en moneda nacional como extranjera; el 25 por ciento de los créditos son canalizados

por el Banco Continental, cuyos desembolsos también crecieron 20 por ciento, por similar comportamiento; a continuación se encuentra el Banco de Crédito con el 24 por ciento de los préstamos, registrando una variación negativa de 2 por ciento al disminuir sus saldos colocados tanto en moneda nacional como extranjera; sigue en importancia Interbank con el 10 por ciento de los desembolsos y una reducción de 1 por ciento en sus saldos, debido a la disminución de sus préstamos en moneda extranjera, que contrarrestaron la evolución positiva en moneda nacional; el 7 por ciento de los créditos corresponden al Banco del Trabajo que desembolsó menores montos en moneda nacional, no así en extranjera que fueron superiores, con lo que sus colocaciones totales se contrajeron 3 por ciento; sigue Mi Banco con el 4 por ciento de las colocaciones del sistema y una evolución positiva de 65 por ciento en el período de análisis, al haber incrementado sus desembolsos tanto en moneda nacional como extranjera; el Banco de Comercio (1%) se ubica a continuación, habiendo reportado una disminución de 59 por ciento en sus préstamos, al caer significativamente sus desembolsos en moneda nacional.

En el **sistema no bancario** cuyas colocaciones crecieron 22 por ciento frente a octubre del año anterior, el 64 por ciento de los fondos los otorga la Caja Municipal de Ahorro y Crédito de Arequipa que reportó un crecimiento en cifras reales de 20 por ciento, al haber desembolsado mayores montos tanto en moneda nacional como extranjera; el 20 por ciento de los créditos son canalizados por Caja Sur que los incrementó 19 por ciento, mostrando similar comportamiento; sigue en importancia la

Edpyme Crear con el 8 por ciento y un aumento en sus colocaciones de 39 por ciento al desembolsar también mayores montos en ambas monedas; el 5 por ciento de los créditos son otorgados por la Edpyme Nueva Visión cuyos desembolsos al ser superiores en nuevos soles y dólares alcanzaron un incremento de 54 por ciento; luego se ubica la Edpyme Edificar (2%) que registró un aumento real de 24 por ciento también por sus mayores saldos en ambas monedas y la Edpyme Proempresa que participa con el 1 por ciento de las colocaciones, mostró un crecimiento de 9 por ciento.

La **cartera pesada** del sistema financiero en octubre se ubicó en un promedio de 5,2 por ciento, mostrando reducción al compararla con igual mes del 2004 en que fue de 7,5 por ciento y setiembre (5,3%); en el **sistema bancario** la cartera pesada fue de 5,0 por ciento, disminuyendo también al compararla con octubre del 2004 (8,0%) y setiembre (5,1%), siendo los bancos que reportaron tasas por encima del promedio el Wiese Sudameris (10,8%) e Interbank (8,8%); en el **sistema no bancario** la morosidad tuvo un promedio de 5,7 por ciento, si bien inferior a octubre del año pasado (6,3%), no muestra variación significativa respecto a setiembre último.

CARTERA PESADA DE INSTITUCIONES FINANCIERAS: AREQUIPA (En porcentajes)			
	2004		2005
	Octubre	Setiemb.	Octubre
Sist. Bancario	8,04	5,07	4,96
Bca. Corporativa	8,77	5,18	5,05
Bca. Consumo	0,03	3,68	3,91
Sist. No Bancario	6,30	5,70	5,69
TOTAL	7,54	5,25	5,18

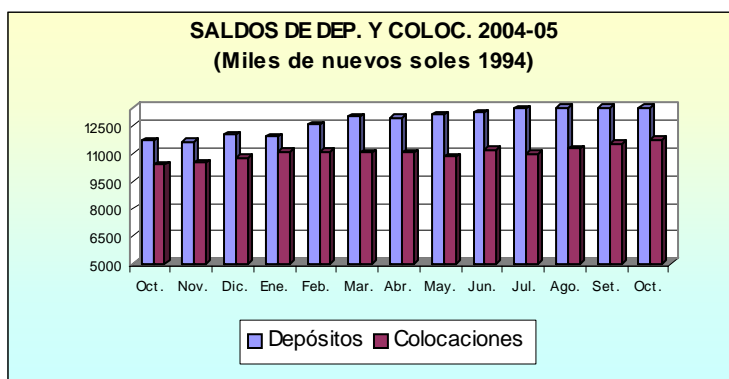
Fuente: Empresas Financieras.

La **tasa de interés activa** que las empresas bancarias cobraron en moneda nacional (TAMN), en el mes de análisis fue en promedio de 24,6 por ciento en términos efectivos anuales, tasa que es inferior a la de octubre del año 2004 (25,0%) y setiembre anterior (25,6%); en

moneda extranjera, la TAMEX tuvo un promedio de 10,1 por ciento, mostrando aumento al compararla con igual mes del año anterior en que se ubicó en 9,2 por ciento y setiembre en que fue de 10,0 por ciento.

SALDOS DE COLOCACIONES DEL SISTEMA FINANCIERO DE AREQUIPA (en miles de nuevos soles)					
	2004	2005		VARIAC. % REAL	
	Octubre	Setiembre	Octubre	Oct. 05 /04	Oct.05 /Set. 05
SIST. BANCARIO	804 203	879 941	891 465	+ 9	+ 1
- Bco. de la Nacion	1 800	983	939	- 49	- 5
- Empr. Bancarias	802 403	878 958	890 526	+ 9	+ 1
SIST.NOBANCARIO	311 938	373 891	386 034	+ 22	+ 3
TOTAL	1116 141	1253 832	1277 499	+ 13	+ 2

Fuente: Empresas Financieras



III. SECTOR REAL.

a) Sector Agropecuario.

El **valor bruto de producción agropecuaria** en octubre fue semejante al registrado en igual mes del año anterior;

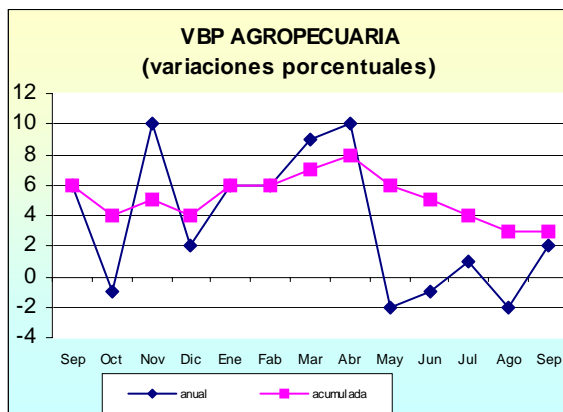
luego que la actividad agrícola cayera en 4 por ciento y el pecuario se expandiera en 9 por ciento.

Durante los diez meses transcurridos del año, la variación del **valor bruto** frente al mismo lapso del año anterior, fue positivo en 3 por ciento, al

crecer el sub-sector agrícola (2%), así como el pecuario (4%).

VARIACIÓN DEL VBP AGROPECUARIO* (En porcentajes)		
	Ene-Oct. 2005/04	Oct. 05/ Oct. 04
SECTOR AGROPECUARIO	+ 3	-
Sub-sector agrícola	+ 2	- 4
Sub-sector pecuario	+ 4	+ 9

* A precios constantes de 1994
Fuente: Dirección Regional de Agricultura.
Elaboración: BCRP Suc. Arequipa.



Sub-sector Agrícola.

La actividad agrícola no mostró mayor variación frente a octubre del año anterior por lo que los cultivos experimentaron un comportamiento variado; así entre los que crecieron mencionamos **papa** que reportó una producción de 26 737 toneladas métricas superando en cerca de 5 mil a las registradas en octubre del año anterior (22%) luego que se cosechara un mayor hectareaje en la zona productora.

En bulbos destaca **ajo** con una producción de 2 764 toneladas, creciendo

40 por ciento frente al mes de comparación, lo que se explica por las buenas condiciones climatológicas además de la reducida presencia de plagas.

En **frijol grano seco** se obtuvieron 1 515 toneladas, es decir, un 88 por ciento superior a octubre del año anterior, debido a la mejora obtenida en la productividad promedio del grano.

Maíz choclo logró una producción mensual equivalente a 5 036 toneladas métricas, superando en 57 por ciento la producción de octubre del 2004, al ampliarse el área de cosecha en el valle de Majes especialmente.

Entre los cultivos que mostraron una contracción mencionamos a **alfalfa** cuya producción se vio reducida en más de 32 mil toneladas al haberse registrado un menor número de cortes por retraso en la floración.

Cebolla con 17 mil toneladas obtenidas muestra una caída del 23 por ciento con relación al período comparativo en los valles de La Joya, Camaná y Majes.

En granos fue **trigo** el que se contrajo en 41 por ciento a consecuencia de la menor superficie cosechada.

En el acumulado de enero a octubre del año, la evolución positiva de la actividad responde al buen desarrollo mostrado por cultivos como **alfalfa** al mantener su producción por encima de los 2 millones de toneladas, semejante al período comparativo anual, debido a las buenas condiciones climatológicas registradas que permitieron una buena floración.

En cereales, la campaña anual del **arroz** fue satisfactoria luego que se obtuvieran 188 mil toneladas métricas, es decir, cerca de 5 mil toneladas más que la campaña pasada, determinada por una mayor área cosechada, y una mayor productividad promedio de 11 980 Kgs./há..

Papa registró una producción acumulada equivalente a 135 mil toneladas, siendo superior en más de 12 mil respecto a su período comparativo; por ampliación del área de transplante básicamente.

La producción de **olivo** equivalente a 18 mil toneladas métricas es superior a la obtenida en similar lapso del año anterior (37%) al ser favorecido por las buenas condiciones climatológicas registradas que determinaron una mayor floración.

La campaña de **frijol** en el año fue satisfactoria al obtenerse 11 mil toneladas métricas, creciendo 15 por ciento frente a la producción lograda en octubre del año pasado debido a la menor área de cosecha.

Contrariamente otros cultivos experimentaron una caída como es el caso de **cebolla**, cuyo volumen acumulado a octubre fue de 244 mil toneladas, es decir menos de 30 mil toneladas con relación a su período comparativo; lo que se atribuye a la menor superficie cosechada.

En productos industriales **caña de azúcar** la producción acumulada de 66 mil toneladas resultó menor a la registrada en 36 por ciento; resultado de la paralización de procesamiento ocurrida en los 5 primeros meses del presente año.

VARIACION DEL VBP AGRICOLA (En porcentajes)		
	Ene-Oct. 2005/04	Oct. 05/ Oct. 04
CONSUMO HUMANO	- 1	+ 2
Ajo	+ 1	+ 40
Arroz	+ 3	-
Cebolla	- 11	- 23
Frijol grano seco	+ 15	+ 88
Maíz amiláceo	- 21	- 54
Papa	+ 11	+ 22
Trigo	- 33	- 41
CONSUMO INDUSTRIAL	+ 17	- 36
Algodón	-	-
Caña de azúcar	- 36	- 34
Olivo	+ 37	-
PASTOS CULTIVADOS	+ 1	- 13
Alfalfa	+ 1	- 13

* A precios constantes de 1994

Fuente: Ministerio de Agricultura, Dirección Regional-Arequipa.

La presente campaña de siembras (agosto-setiembre) se viene llevando a cabo en forma normal, habiéndose instalado en el mes 9 244 hectáreas, determinando que la superficie de siembra acumulada sea de 5 647 há., área que en relación a similar lapso de la campaña pasada refleja una expansión de 23 por ciento al aumentar las siembras de arroz, maíz amiláceo, cebolla, y papa entre los cultivos de mayor extensión.

Entre los factores de incidencia en el desarrollo vegetativo de los diferentes cultivos, para el mes de octubre, las **condiciones climatológicas** registraron valores normales propios de la estación primaveral, siendo la temperatura máxima de 23 grados centígrados y la mínima de 9 grados; habiendo disminuido notablemente la sensación de frío especialmente por la madrugada.

En el **aspecto fitosanitario** la presencia de plagas y enfermedades es esporádica y sin mayor compromiso, siendo las más usuales el trips, gusano de tierra, mildium y mosca de la fruta.

La oferta de **semillas** fue suficiente, cubriendo plenamente la demanda. En **fertilizantes** su abastecimiento fue satisfactorio y oportuno especialmente en lo que se refiere a los componentes fosfonatados.

El **volumen de agua** represado en el Sistema Chili, en el mes de octubre fue de 84,3 millones de metros cúbicos de agua, cantidad que si bien es inferior a la registrada en igual mes del año anterior (29%) aún satisface el requerimiento del elemento líquido para la presente campaña agrícola y energética; la represa de Condorama por su parte, al último del día de mes almacenó 69,9 millones de metros cúbicos, suficiente para los valles e irrigaciones de la zona.

Sub-Sector Pecuario

En el mes la actividad ganadera continuó mostrando un desenvolvimiento expansivo sustentado en el crecimiento de la **actividad lechera** en la zona, al generar el 43 por ciento del valor total, luego que el asentamiento de las Cales permitiera un manejo de la actividad más tecnificado, evitando mermas y pérdidas de leche.

Vacunos-carne en octubre mantuvo su producción en 1,5 mil toneladas, ligeramente mayor a la registrada en igual mes del 2004.

En aves la producción de **huevos** fue bastante satisfactoria al obtenerse 285

toneladas, es decir 6 más que en mismo período del año anterior, respaldado por la mayor cobertura que tiene la principal planta avícola que opera en la zona; en lo que se refiere a **carne de aves**, la producción también creció en 15 por ciento satisfaciendo la demanda doméstica y comercial de la especie.

Evaluando lo ocurrido en la actividad ganadera entre enero y octubre frente a similar período del año anterior, señalamos que el **valor pecuario** creció 3 por ciento; destacando las especies de **vacunos-leche** con una producción superior en 7 mil toneladas con relación al período comparativo, al aumentar el número de vacas en ordeño.

En **aves** la producción de carne ascendió a 65 mil toneladas, creciendo 3 por ciento en relación a similar período del año pasado, atendiendo la demanda de consumo doméstico y pollos BB y parrilleros para destino comercial.

En **huevos** la producción se elevó a 2 806 toneladas, habiendo mejorado en algo más de 250 toneladas en el período comparativo.

Porcinos creció en 4 por ciento a consecuencia de un mayor beneficio, por la mayor demanda comercial que viene experimentando tanto para consumo como para elaboración de embutidos.

La carne de **ovinos** bordeó las 2,5 mil toneladas, reflejando un crecimiento del 34 por ciento que obedece principalmente a un mayor beneficio de la especie.

Con relación a carne de **camélidos** se obtuvo un volumen superior (33%) a igual período del año anterior,

satisfaciendo la demanda de la población andina principalmente. **Caprinos** sigue siendo la especie de consumo marginal.

Los factores que inciden en la crianza del ganado tuvieron un comportamiento normal; así en el **aspecto climatológico** las mayores temperaturas registradas favorecieron el normal desarrollo de las especies, determinando en el aspecto **sanitario** la presencia de enfermedades respiratorias aunque en forma esporádica. La **alimentación** del ganado persiste a base de alfalfa y pastos naturales, mientras que los complementos de concentrados es marginal.

VARIACION DEL VBP PECUARIO*		
(En porcentajes)		
	Ene-Oct. 2005/04	Oct. 05/ Oct. 04
CARNE		
Aves	+ 3	+ 15
Camélidos	+ 14	+ 33
Caprinos	+ 105	+ 99
Ovinos	+ 34	+ 40
Porcinos	+ 4	- 2
Vacunos	-	-
HUEVOS	+ 10	+ 6
LECHE	+ 3	+ 2
TOTAL	+ 3	+ 4

Fuente: Dirección Regional de Agricultura.
Elaboración: BCRP Suc. Arequipa.

b) Manufactura.

La **producción industrial** en Arequipa, en el mes de octubre tuvo una variación negativa de 2 por ciento al compararla con la obtenida en igual mes del año 2004, al haber disminuido la correspondiente a “bienes de consumo” en 1 por ciento y “de capital” en 32 por ciento, mientras que aumentó la

producción de “bienes intermedios” en 9 por ciento.

El comportamiento de **bienes de consumo** estuvo determinada por los menores niveles de producción en lácteos, por menor abastecimiento de insumos al haber disminuido las ventas al mercado externo, lo que se reflejó en una menor actividad especialmente en la planta de la Región, así como por la caída en derivados de madera que en el comparativo tuvo retraso en su producción y bebidas no alcohólicas por ligera acumulación de stocks; sin embargo se obtuvieron mayores niveles de derivados de trigo, tanto harinas como galletas y fideos así como de cerveza y malta por recuperación de la demanda.

Los **bienes intermedios** mostraron variación positiva al haberse producido mayor cantidad de cemento, por la mayor demanda para atender el desarrollo de diversas obras de construcción, lo que influyó también en el incremento de la producción de pinturas, barnices y accesorios y tuberías de pvc, y en el rubro de textiles fue superior la correspondiente a prendas de vestir tanto de alpaca como de algodón por mayores pedidos del mercado exterior así como hilados, floca y slivers de lana de oveja y fibra de alpaca y filamentos de nylon y poliester; por el contrario se registró reducción en la producción de sacos y arpillería de polipropileno, envases de celuplast para la industria de alimentos así como tops de lana y fibra.

La producción de **bienes de capital**, se redujo al haberse obtenido menores niveles de fierro corrugado para construcción así como de platinas, orientada mayormente a carpintería metálica.

La producción manufacturera acumulada entre enero y octubre del año en curso fue superior en 6 por ciento al compararla con la de similar período del año pasado.

Los **bienes de consumo** acumularon una variación negativa cercana al 1 por ciento, al haber sido menor la producción de lácteos debido a que la planta de Arequipa tiene menor operatividad desde el traslado de la principal a la ciudad de Lima, también cayó la producción de harina de trigo al enfrentar una mayor competencia y bebidas gaseosas por el cierre de una de las principales plantas envasadoras; por el contrario fue creciente la correspondiente a cerveza y malta, derivados de madera por la incorporación de nuevas marcas y galletas y fideos por diversificación de sus productos.

En **bienes intermedios** la producción acumulada tuvo una variación positiva de 19 por ciento al compararla con la obtenida entre enero y octubre del año pasado, al haber aumentado la producción de casi todos los rubros excepto tops de fibra de alpaca y lana de ovino; los que mostraron mayor crecimiento fueron prendas de vestir de alpaca por la mayor demanda del mercado extranjero, igual que hilados, floca y slivers; los rubros de cemento, tuberías para agua y desagüe y pinturas basaron su crecimiento en la mayor actividad desarrollada en el sector construcción tanto en el sector público como privado, creciendo además los rubros de fabricación de otros productos textiles en base a polipropileno y nylon y poliester, entre los principales.

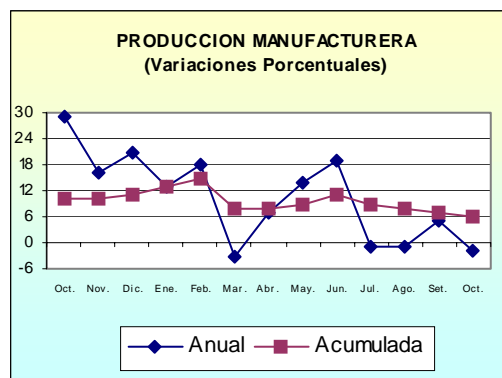
Los **bienes de capital** sin embargo acumularon una variación negativa de 4

por ciento en el período analizado, debido a la menor producción de fierro corrugado, tees, platinas y ángulos, debido en parte a la acumulación de stocks.

PRODUCCION MANUFACTURERA: AREQUIPA (Variaciones porcentuales)				
	Ene-Oct. 2005/04		Oct. 05/ Oct. 04	
BS. CONSUMO	-	1	-	1
Lácteos	-	2	-	54
Molinería	-	3	+	9
Cerveza	+	6	+	20
Gaseosas	-	4	-	4
Diversos	+	9	-	29
BS.INTERME.	+	19	+	9
Hilatura	+	6	-	6
Otros Textiles	+	8	+	4
Fabr. De tejidos	+	2	-	19
Prendas Vestir	+	49	+	27
Fab. Plásticos	+	28	-	4
Pinturas	+	25	+	62
Cemento	+	32	+	25
BS. CAPITAL	-	4	-	32
Prod. Metálicos	-	4	-	32
TOTAL	+	6	-	2

Fuente: Empresas Industriales.

Elaboración: BCRP Suc. Arequipa.



c) **Minería.**

En octubre el **valor bruto de producción minera** registrado en la Región Arequipa, reportó una expansión (42%) frente al mismo mes del año anterior, respondiendo fundamentalmente a la mejora tanto de la producción obtenida como a la cotización del mineral que elevó la valorización de la gran minería.

Con relación al acumulado de los diez meses del año, señalamos que el valor creció (31%) como resultado de la buena expectativa que viene enfrentando la actividad.

En un análisis netamente productivo, mencionamos que la **Gran Minería** en Arequipa, registró en octubre una producción equivalente a 7 907 toneladas métricas, volumen superior (14%) al registrado en el mismo mes del 2004, al tratarse mayor cantidad de mineral en bruto por la buena proyección que vienen asumiendo los empresarios mineros debido a una mayor demanda internacional del metal.

Como consecuencia, la producción acumulada de enero a octubre superó las 78 mil toneladas métricas, volumen superior al período comparativo del año pasado (5%), al procesarse mayor cantidad de mineral en bruto y de mayor contenido de pureza.

En cuanto a la **Mediana Minería** señalamos que en el mes bajo análisis, la producción de **oro** es la que destaca

ampliamente luego que se orientara la actividad de la empresa minera hacia la extracción de este metal por mayor veta, obteniéndose en el mes 19 006 onzas mejorando frente al mismo lapso del año anterior en 178 onzas de oro.

Para el período acumulado a octubre la producción de oro continúa siendo la que sustenta esta actividad, con un volumen equivalente a 193 mil onzas con lo que se supera a la registrada en igual período del año anterior en más de 27 mil onzas lo que corrobora la buena performance del sector.

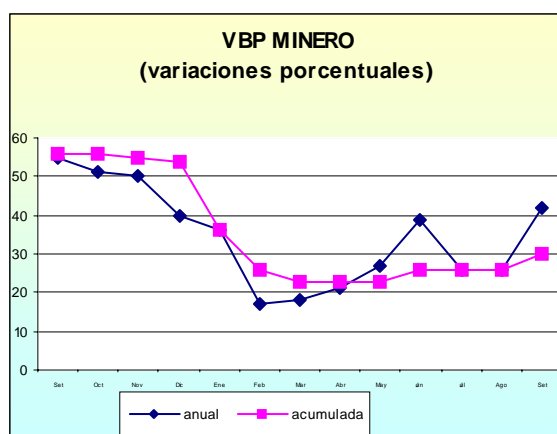
La **cotización internacional** de los principales metales, en el mes de octubre, en términos generales continuó su tendencia creciente de los últimos meses; así en **cobre** el precio promedio fue de US\$ 4 059,8 la tonelada, superior frente al anterior mes de setiembre (5%) y ampliamente superior respecto a octubre del 2004 (35%).

El precio de la **plata** en el mes de análisis bordeó los US\$ 7,10 oz.tr., valorización semejante tanto al anterior mes de setiembre como a octubre del año pasado

El **Oro** registró una cotización promedio mensual de U.S.\$470,28/oz.tr. valor mayor a setiembre último (US\$ 456,28/oz.tr) y a octubre del 2004 (US\$ 420,95/oz.tr.)

VARIACION DEL VBP MINERA (En porcentajes)		
	Ene-Oct. 2005/04	Oct. 05/ Oct. 04
Gran Minería	+ 33	+ 53
Cátodos de Cobre	+ 33	+ 53
Mediana Minería	+ 25	+ 12
Cobre	-	-
Plata	+ 1	- 50
Oro	+ 26	+ 13
TOTAL	+ 31	+ 42

Elaboración: BCRP Suc. Arequipa.



d) Pesquería

El **valor bruto de producción pesquero**, generado en la Región Arequipa, durante octubre dio como resultado una variación negativa (13%) frente al mismo mes del año anterior, asociado directamente a la falta de extracción del recurso anchoveta para pesca industrial

De manera similar el desembarque para la línea de **consumo humano directo** mostró una contracción (13%) en relación

al período comparativo, al disminuir la captura de recursos para las diferentes líneas de manejo pesquero; dentro de ellas mencionamos a frescos cuya extracción equivalente a 2 091 toneladas métricas resultó inferior en (13%) respecto a octubre del 2004, por menor captura de liza, diamante y azul en pescados y de choro y erizo en mariscos.

La extracción de recursos para la línea de **conservas** llegó a sólo 60 toneladas métricas, resultando inferior en más del 50 por ciento en relación a octubre del año pasado, lo que explica que la producción de enlatados en el mes fuera de 2 501 cajas a diferencia de las 6 601 registradas en octubre del 2004 .

Entre los meses de enero a octubre el valor de la actividad pesquera registró un crecimiento (202%) comparativamente a igual lapso del año pasado, como resultado de la mayor captura de anchoveta para la línea de consumo humano indirecto en los primeros meses de los que va del año especialmente, por mayor regularidad de la temperatura oceanográfica en el litoral sur (Atico, La Planchada, Cata Cata); lográndose un desembarque acumulado de 521 mil toneladas, volumen superior en más de 385 mil toneladas a las obtenidas en igual período del año pasado.

En la **pesca de consumo humano directo**, la evolución fue también favorable con relación a igual período del año pasado; con un desembarque equivalente a 37 mil toneladas, destacando la línea de fresco al generar el 34 por ciento del valor total de esta agrupación; se reportó una mayor extracción de bonito, corvina, caballa, cabinza, sardina y cabrilla en los que a pescados se refiere, mientras que en mariscos lo fueron

caracol, erizo pulpo y choro, entre los más importantes.

En **conservas** se produjo una mejora en la extracción (173%) ante la mayor presencia de la sardina, permitiendo la reprogramación productiva de las plantas conserveras de la zona; que para dicho período lograron una producción equivalente a 42 131 cajas, mejorando frente a igual lapso del año pasado en 146 por ciento.

En lo que respecta a **congelado** podemos señalar un importante crecimiento ante la mayor presencia de caracol en el litoral, permitiendo un desembarque equivalente a 7 191 toneladas métricas a diferencia del año pasado en que se obtuvieron 4 214 toneladas; ello refrendaría su mayor producción acumulada, llegando a las 3 879 toneladas métricas.

El desembarque para la línea de **seco** fue nulo al no disponerse en forma regular de cau cau, caracol y macha principalmente.

VARIACION VBP PESQUERA (En porcentajes)		
	Ene-Oct. .05/04	Oct. 05/ Oct 04
C.H.D.	+ 43	+ 1
Fresco	+ 9	+ 19
Conservas	+ 173	- 53
Congelado	+ 71	- 5
Seco	-	-
C.H.I.	+ 282	- 100
TOTAL	+ 202	- 13

Fuente: Dirección Regional de Pesquería.
Elaboración: BCRP Suc. Arequipa.

e) **Turismo.**

De acuerdo a cifras preliminares, el **número de turistas** que visitó la Región en el mes fue de 72 200, mostrando un crecimiento de 5 por ciento respecto a igual mes del año anterior, determinado por el aumento en 19 por ciento en el turismo extranjero, que contrarrestó la disminución en el turismo nacional (1%).

La mayor procedencia de los visitantes nacionales es de las regiones de Lima, Puno, Cusco y Tacna; mientras que los turistas extranjeros proceden principalmente de Francia, España, Inglaterra, Chile y Argentina.

El promedio de permanencia de estos visitantes bordea los 1,5 días y visitan principalmente los atractivos monumentales de la ciudad y el Cañón del Colca.

Entre los meses de enero a octubre, Arequipa recibió alrededor de 651 mil turistas, correspondiendo a visitantes nacionales el 73 por ciento y el 27 por ciento restante a extranjeros; en el primer caso el número recibido fue superior en 8 por ciento al compararlo con similar período del año 2004 por mayores arribos especialmente en los primeros meses del año; mientras que el turismo receptivo fue mayor en 14 por ciento al normalizarse en parte las actividades en la región, ya que en el año 2004 se efectuaron diversas huelgas y paralizaciones que afectaron el normal flujo turístico.

ARRIBO DE TURISTAS (En porcentajes)		
	Ene-Oct. 2005/04	Oct. 05/ Oct. 04
Nacionales	+ 8	- 1
Extranjeros	+ 14	+ 19
TOTAL	+ 10	+ 5

Fuente: Dirección Regional de Turismo.
Elaboración: BCRP Suc. Arequipa.

f) Construcción.

Las **ventas de cemento** al mercado nacional alcanzaron las 63 565 toneladas métricas, habiendo superado en 36 por ciento a las ventas realizadas en octubre del año 2004, debido a la mayor demanda generada por el aumento de obras de autoconstrucción, el abastecimiento para obras a cargo de los gobiernos regionales y locales y la continuación de obras de envergadura como la ampliación de la Planta de Sulfuros de Cerro Verde y la Fundición de Ilo.

La realización de éstas y otras obras, especialmente a cargo de empresas privadas generó un incremento de demanda de cemento durante todo el año, es así que las ventas acumuladas entre enero y octubre alcanzaron a 521 295 toneladas, las cuales superan en 33 por ciento a las efectuadas en similar período del año pasado.

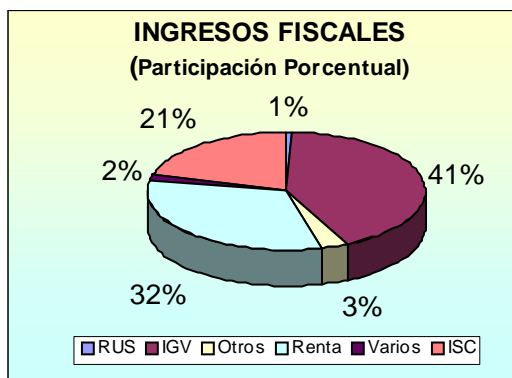
VENTAS DE CEMENTO AL MERCADO INTERNO (En porcentajes)		
	Ene-Oct. 2005/04	Oct. 05/ Oct. 04
Cemento	+ 33	+ 36
TOTAL	+ 33	+ 36

Fuente: Empresas Productoras.
Elaboración: BCRP Suc. Arequipa.

IV. SECTOR PUBLICO.

Los **tributos internos** que se recaudaron a través de SUNAT, en el mes de octubre sumaron 59,9 millones de nuevos soles, los cuales muestran un incremento de 3 por ciento al compararlos con lo captado en similar mes del año 2004, debido al aumento en los ingresos provenientes del impuesto a la renta (16%), selectivo al consumo (16%) y el rubro multas (126%), mientras que se mantuvieron sin variación significativa los ingresos por impuesto general a las ventas y disminuyeron los demás rubros.

Analizando el período enero a octubre del presente año, los ingresos provenientes de tributos internos acumulados en este lapso fueron de 746,9 millones de nuevos soles, monto que en cifras reales es superior en 34 por ciento respecto a los tributos de igual período del año anterior; a nivel de rubros de captación, aumentaron los provenientes de impuesto a la renta en 88 por ciento, general a las ventas en 14 por ciento, impuesto selectivo al consumo en 1 por ciento y los correspondientes a los diferentes regímenes de fraccionamiento tributario en 9 por ciento, comportamiento debido en parte a la ampliación de la base tributaria así como a la mayor actividad económica; sin embargo fueron menores los provenientes del impuesto extraordinario de solidaridad en 83 por la derogatoria de este impuesto así como los correspondientes a detnad y multas.



V. SECTOR EXTERNO.

Según datos preliminares el **saldo comercial externo** registrado a través de las Aduanas de Arequipa y Matarani, en octubre fue positivo en 37,6 millones de dólares, siendo superior en US\$ 519 mil al saldo registrado en octubre del 2004; como consecuencia del mayor valor de las exportaciones frente a las importaciones.

El saldo acumulado durante los diez meses del año fue positivo (US\$ 458,3 millones), resultado que con relación a similar período del año pasado muestra una mejora de 42 por ciento.

El movimiento de las **exportaciones** en el mes ascendió a US\$ 54,6 millones, cifra que respecto a octubre del año anterior muestra un crecimiento de 12 por ciento; lo que se atribuye al mayor ritmo de las exportaciones de naturaleza minera principalmente en cuanto a las exportaciones tradicionales, determinando el 87 por ciento del total; conformadas por concentrado y cátodos de cobre prioritariamente, valorizados en US\$ 47,5 millones cifra superior en más de US\$ 3 millones de dólares a la registrada en octubre del año pasado, marginalmente se

encuentran las exportaciones pesqueras constituidas básicamente por harina de pescado equivalentes a US\$ 750 mil.

En referencia a la **exportación no tradicional** señalamos una expansión (43%) con relación a octubre del 2004, explicada por las mayores ventas de productos agropecuarios y químicos; estando conformado esta vez por embarques de orégano selecto, achiote, páprika y cerveza blanca en lo que agropecuarios se refiere.

Respecto a productos químicos mencionamos la mayor venta de fertilizantes (fosfonatados y nitrogenados para uso agrícola); medicinas, vitaminas y de productos de cosmetología de orden natural.

Los países mayormente demandantes de nuestros productos fueron Japón (36%), Estados Unidos de Norteamérica (23%) y China-Taiwan (21%) entre los principales.

En los meses de enero a octubre, las exportaciones sumaron US\$ 607,2 millones, cifra superior (US\$ 163,8 millones) a las registradas el año pasado; al aumentar los despachos de los productos mineros fundamentalmente, corroborando el mayor dinamismo de la demanda externa por el cobre básicamente procedente del mercado norteamericano como asiático.

Complementariamente las exportaciones pesqueras llegaron a US\$ 85,9 millones, superando ampliamente la venta registrada entre enero y octubre del año anterior (US\$ 16,3 millones), por la mayor disponibilidad del recurso anchoveta y abastecimiento al mercado asiático principalmente.

De otro lado las **exportaciones no tradicionales** evolucionaron también de forma expansiva al pasar de US\$ 40,7 millones a US\$ 51,9 millones en los períodos de relación; luego que las ventas de productos agropecuarios, pesqueros, textiles y especialmente químicos mostraran un mayor dinamismo por la mayor demanda de los países fronterizos de Chile y Bolivia.

Las **importaciones** en octubre sumaron US\$ 16,9 millones, superiores a las efectivizadas en igual mes del año pasado (45%), como consecuencia del crecimiento de las importaciones de insumos principalmente y en menor medida de bienes de capital.

Por tipo de bienes, señalamos que las adquisiciones de **insumos** (US\$ 13,8 millones) crecieron US\$ 3,0 millones en el período referencial por las mayores compras de combustibles, lubricantes y conexos, y de materias primas para la agricultura.

En **bienes de capital** el mayor valor (US\$ 2,5 millones) responde a las compras de materiales de construcción y equipos de transporte.

Finalmente los **bienes de consumo** mostraron una ligera expansión de US\$ 37 mil frente al comparativo del año pasado, por las mayores compras de vehículos de uso netamente particular.

El principal país abastecedor de los éstos productos fue Estados Unidos de Norteamérica con el 58 por ciento del total.

En los diez meses del año, el valor de las **importaciones** fue de US\$ 148,9 millones, valor que respecto al mismo lapso del año pasado muestra una expansión de US\$ 5,2 millones al crecer las compras de insumos y especialmente de bienes de capital en lo que al rubro de materiales de construcción se refiere.

Según la estructura de las importaciones, los “insumos” conforman el 81 por ciento del total, habiendo crecido en US\$ 5,2 millones con relación al mismo lapso del año pasado, por la mayor compra de petróleo diesel residual 2 y de algunos insumos para la agricultura.

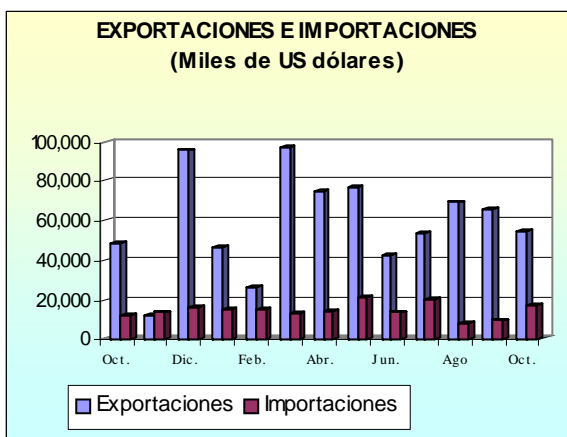
Le siguen los “bienes de capital” (18%) los que se crecieron en cerca de US\$ 27,9 millones por la mayor compra de materiales de construcción, bienes de capital para la industria, y de equipos de transporte.

Finalmente se encuentran los “bienes de consumo” (7%) que mostraron una contracción, por menor adquisición de bienes de consumo duradero y no duradero.

EXPORTACIONESE IMPORTACIONES:AREQUIPA (Valor FOB, miles de dólares)				
	2 0 0 4		2 0 0 5	
	Ene-Oct	Oct.	Ene-Oct*	Oct*
Exportacio.	443 338	48 837	607 184	54 600
Tradicional.	402 686	44 446	555 215	48 340
No Tradicio	40 652	4 392	51 969	6 260
Importaci.	120 973	11 708	148 869	16 952
. Bs.consumo	12 682	608	9 775	645
. Insumos	101 839	10 795	113 008	13 762
. Bs. De capital	6 452	305	26 086	2 545
..Otros Bs.	-	-	-	-
SALDO	322 365	37 129	458 315	37 648

* Preliminar

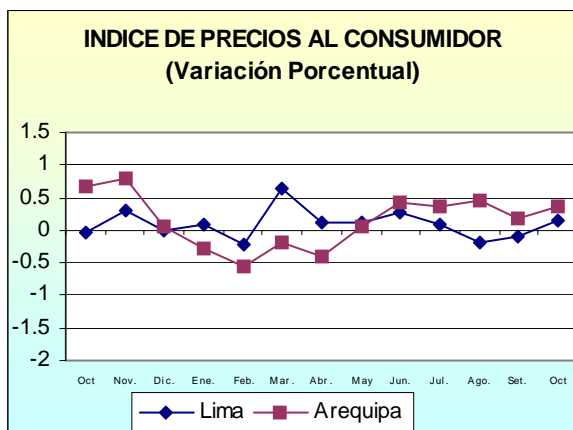
Fuente:Aduanas Arequipa-Matarani



VI. PRECIOS.

En octubre el **Índice de Precios al Consumidor** en la ciudad de Arequipa, mostró una variación mensual de 0,36 por ciento, determinando que la acumulada sea de 0,38 por ciento y la obtenida en los últimos doce meses de 1,23 por ciento.

Los grupos de consumo que determinaron la variación mensual fueron “Alimentos y Bebidas” (0,56%) al aumentar los precios de algunas frutas, hortalizas y legumbres frescas entre otros y “Alquiler de Vivienda, Combustible y Electricidad” (1,30%), por los mayores precios que experimentaran los combustibles.



VII. ASPECTOS LABORALES

Octubre del presente año, se caracterizó por presentar un clima de tranquilidad al no registrarse paralizaciones ni acciones de huelga tanto en el sector público como privado; registrándose en cambio manifestaciones de protestas masivas por descontento de la población en general por falta de empleo.

Entre los meses de enero a octubre se efectivizaron conflictos que comprometieron a más de 23 mil trabajadores, número que con relación al año anterior muestra un crecimiento (25%) como resultado de la huelga general de protesta contra el alza de los combustibles asumida por importantes gremios de la Región, además de las huelgas que acataron importantes gremios sindicales como son el de Salud, Transportes, Educación y Poder Judicial; ello determinó que el número de horas perdidas equivalente a 918 mil muestre una importante expansión frente al período comparativo .

INDICE DE PRECIOS AL CONSUMIDOR

Variaciones porcentuales

	2004			2005										Oct05/ Oct-04
	Oct	Nov	Dic	Ene	Feb	Mar	Abr	May	Jun	Jul	Ago	Set	Oct	
INDICE GENERAL	0,66	0,78	0,07	-0,29	-0,57	-0,18	-0,40	0,05	0,43	0,35	0,45	0,18	0,36	1,23
1. Alimentos y bebidas	-0,09	0,39	0,34	-0,36	-1,24	-0,34	-0,95	-0,38	0,67	0,10	0,95	0,00	0,56	-0,31
2. Vestido y calzado	0,11	-0,09	-0,77	0,09	0,05	0,43	0,20	0,04	0,15	-0,15	0,38	0,43	0,03	0,77
3. Alq. vivienda, comb.y elect.	4,34	2,32	-0,73	-0,41	-0,06	-0,53	0,06	1,79	0,27	0,78	-0,19	1,44	1,30	6,14
4. Muebles y enseres	0,31	-0,68	-0,12	-0,27	0,05	0,36	0,57	0,20	2,13	0,73	-1,11	0,33	-1,12	1,07
5. Cuidado, conserv. salud	0,30	-0,18	-0,03	0,23	-0,13	0,71	1,00	0,40	-0,88	-0,52	-1,99	-1,89	-0,33	-3,71
6. Transportes y comunicaciones	1,07	2,34	0,63	-0,48	-0,17	-0,15	-0,18	-0,35	0,10	1,73	0,86	-0,29	0,07	4,14
7. Esparc. cult. y enseñanza	0,01	0,86	-0,04	0,02	0,40	0,31	0,09	0,00	-0,06	0,12	-0,06	0,00	-0,02	1,61
8. Otros bienes y servicios	-0,33	-0,55	-0,05	-0,32	0,22	-0,30	0,22	0,06	0,28	-0,12	0,19	0,56	-0,92	-0,73

FUENTE: INEI - Oficina Regional - Arequipa

TIPO DE CAMBIO

(Nuevos Soles por US\$)

PERIODO	PROMEDIO DEL PERIODO						FIN DEL PERIODO					
	BANCARIO 1/			INFORMAL 2/			BANCARIO 1/			INFORMAL 2/		
	COMPRA	VENTA	PROMEDIO	COMPRA	VENTA	PROMEDIO	COMPRA	VENTA	PROMEDIO	COMPRA	VENTA	PROMEDIO
2004												
OCTUBRE	3,320	3,322	3,321	3,300	3,325	3,313	3,322	3,325	3,324	3,310	3,320	3,315
NOVIEMBRE	3,309	3,311	3,310	3,301	3,313	3,307	3,304	3,306	3,305	3,300	3,315	3,308
DICIEMBRE	3,280	3,282	3,281	3,277	3,289	3,283	3,280	3,283	3,282	3,275	3,290	3,283
2005												
ENERO	3,267	3,269	3,268	3,267	3,280	3,279	3,261	3,264	3,263	3,260	3,270	3,273
FEBRERO	3,258	3,260	3,259	3,252	3,262	3,257	3,255	3,259	3,257	3,250	3,260	3,255
MARZO	3,258	3,260	3,259	3,254	3,265	3,260	3,259	3,263	3,261	3,260	3,270	3,265
ABRIL	3,257	3,259	3,258	3,238	3,255	3,247	3,257	3,259	3,258	3,240	3,260	3,250
MAYO	3,254	3,256	3,255	3,244	3,260	3,252	3,252	3,255	3,254	3,240	3,260	3,250
JUNIO	3,252	3,253	3,253	3,246	3,259	3,253	3,252	3,254	3,253	3,250	3,260	3,255
JULIO	3,251	3,253	3,252	3,247	3,258	3,253	3,253	3,255	3,254	3,250	3,260	3,255
AGOSTO	3,257	3,258	3,257	3,247	3,262	3,255	3,283	3,286	3,285	3,270	3,290	3,280
SEPTIEMBRE	3,307	3,308	3,308	3,305	3,318	3,312	3,342	3,345	3,344	3,335	3,350	3,343
OCTUBRE	3,380	3,382	3,381	3,381	3,393	3,387	3,376	3,380	3,378	3,375	3,390	3,383

FUENTE: 1 /Superintendencia de Banca y Seguros (SBS)

2/ Calculado en base a observaciones propias

REGION AREQUIPA: PRODUCCION AGROPECUARIA

(T.M)

PRODUCTOS	2004				2005										Var.% 05/04	
	Oct	Nov	Dic	Año	Ene	Feb	Mar	Abr	May	Jun	Jul	Ago	Set	Oct	Oct	Acumu
AGRICOLA	333144	342205	318272	3907362	337413	355799	400623	386036	340038	282541	256155	272204	269885	291047	-13	-2
Ajo	1968	12971	3236	28901	1106	1225	905	482	384	989	551	864	3538	2764	40	1
Alfalfa	256638	255191	267640	2997227	281412	287400	282400	275236	261977	237955	204914	214261	219211	224224	-13	1
Caña de Azucar	12929	13047	10936	128442	9036	5842	11516	12796	8821	230	226	318	9321	8511	-34	-36
Arroz	0	0	0	183535	0	19259	71517	50889	33818	7475	0	0	0	0	0	0
Cebolla	22287	28807	25426	329528	30822	25011	19086	17879	19512	28170	39138	30797	16818	17114	-23	-11
Frijol	807	102	11	9918	9	0	0	6	0	536	1336	6026	1799	1515	88	15
Maiz	375	265	168	10839	77	187	316	720	4415	1666	357	71	75	172	-54	-23
Olivo	0	0	0	13134	0	0	3726	12265	780	1141	0	0	97	0	0	37
Papa	21845	24553	9280	155688	13425	15280	10023	15519	9913	3708	8994	15402	15505	26737	22	10
Trigo	15547	6950	1261	25901	4	0	0	13	97	191	189	31	2162	9214	-41	-33
Zapallo	748	319	314	24249	1522	1595	1134	231	321	480	450	4434	1359	796	6	-48
PECUARIA	31126	30354	33500	368881	32563	30532	32528	31659	32333	31160	32464	32987	32644	33964	9	6
Carne Aves	4367	4479	5632	52374	4452	4356	4393	4418	4562	4597	5245	5341	5750	5979	37	16
Carne Camélidos	257	256	336	3557	290	280	477	293	289	286	304	318	323	334	30	8
Carne Caprinos	19	20	24	250	27	34	46	50	51	48	45	40	35	36	89	100
Carne Ovinos	179	177	210	2245	219	232	251	275	263	260	256	251	246	253	41	35
Carne Porcinos	486	459	518	5260	456	449	462	459	464	461	455	461	466	474	-2	8
Carne Vacunos	1506	1504	1606	18457	1602	1559	1581	1546	1552	1544	1488	1503	1463	1506	0	0
Huevos Aves	273	268	276	3107	268	257	283	286	275	283	286	288	290	285	4	9
Leche Vacunos	24039	23191	24898	283631	25249	23365	25035	24332	24877	23681	24385	24785	24071	25097	4	4
TOTAL	364270	372559	351772	4276243	369976	386331	433151	417695	372371	313701	288619	305191	302529	325011	-11	-1

FUENTE: Ministerio de Agricultura

REGION AREQUIPA: AVANCE DE LA PRODUCCION AGRICOLA

SUPERFICIE SEMBRADA POR CAMPAÑAS			
CULTIVOS	CAMPAÑA 03/04	CAMPAÑA 04/05	VARIACION %
	AGO-OCT.	AGO-OCT.	Ago-Oct05/06
	há	há	Ago-Oct.04/05
Ajo	378	498	32
Alfalfa	1291	0	-100
Caña de Azúcar	0	0	0
Arroz	7904	6563	-17
Cebolla	2236	1527	-32
Frijol	6	334	5467
Maíz Amiláceo	3555	2314	-35
Olivo	0	0	0
Papa	2920	1269	-57
Trigo	100	149	49
Zapallo	172	157	-9
TOTAL	18562	12811	-31

FUENTE: Ministerio de Agricultura

REGION AREQUIPA: SUPERFICIE SEMBRADA

(Hás)

CULTIVOS	2004				2005										Var. % 05/04	
	Oct	Nov	Dic	Año	Ene	Feb	Mar	Abr	May	Jun	Jul	Ago	Set	Oct	Oct	Acumu
Ajo	109	88	26	2441	92	97	130	315	142	978	468	350	141	7	-94	17
Alfalfa	0	0	0	1291	0	0	0	0	0	0	0	0	0	0	0	-100
Caña de Azucar	0	0	0	0	0	0	0	0	0	0	0	0	0	0	0	0
Arroz	6399	4298	2200	16720	1136	169	0	0	0	0	0	273	1412	4878	-24	-23
Cebolla	583	457	284	8852	339	238	1314	962	246	345	237	747	488	292	-50	-36
Frijol	2	2	2	6290	10	114	1079	4653	491	333	0	38	275	21	950	12
Maiz Amiláceo	1971	192	32	4026	23	4	14	25	38	69	3	650	862	802	-59	-35
Olivo	0	0	0	0	0	0	0	0	0	0	0	0	0	0	0	0
Papa	1104	926	142	6976	56	161	288	383	361	1392	209	527	399	343	-69	-30
Trigo	28	28	31	4949	78	14	14	382	1477	1130	541	112	8	29	4	-23
Zapallo	29	5	1	868	10	12	32	92	149	2	11	31	85	41	41	-46
TOTAL	10225	5996	2718	52413	1744	809	2871	6812	2904	4249	1469	2728	3670	6413	-37	-23

FUENTE: Ministerio de Agricultura

REGION AREQUIPA: PRODUCCION MINERA

METALES	2004				2005										Var.% 05/04	
	Oct	Nov	Dic	Año	Ene	Feb	Mar	Abr	May	Jun	Jul	Ago	Set	Oct	Oct	Acumu
Gran Minería																
Cobre (TM)	6948	6825	7450	88503	7570	6646	8137	7806	7900	7959	7805	8091	8213	7907	14	5
Mediana Minería																
Cobre (T.C.S.)	0	0	0	0	0	0	0	0	0	0	0	0	0	0	0	0
Plata (Onza)	12976	8514	8240	94073	7573	7730	8710	7799	8024	6890	6926	6265	6136	6543	-50	-6
Oro (Onza)	18828	17735	19613	203377	20039	17247	19686	19217	19711	18201	20208	21423	18501	19006	1	16

FUENTE: Empresas Mineras

REGION AREQUIPA: INDICE DE PRODUCCION MANUFACTURERA

(Base 1994=100,00)

	2004				2005										
	Oct	Nov	Dic	Promedio	Ene	Feb	Mar	Abr	May	Jun	Jul	Ago	Set	Oct	Promedio
ALIMENTOS	87,15	58,12	70,46	68,70	60,58	55,66	68,74	74,27	70,57	55,24	64,41	73,63	72,12	79,71	67,49
Leche Evaporada	36,31	15,40	19,77	18,91	14,54	17,68	25,24	28,91	21,34	12,96	12,40	18,62	19,51	16,68	18,79
Harinas	284,81	192,23	248,88	234,16	204,29	173,71	194,76	205,76	210,31	180,40	233,43	251,69	236,69	296,28	218,73
Galletas	93,21	85,08	96,23	102,19	104,93	75,06	124,78	120,81	126,86	90,37	102,28	96,23	108,71	108,33	105,84
Fideos	101,65	113,62	102,17	111,55	104,68	112,84	115,00	135,99	137,29	116,83	113,96	147,61	137,99	134,52	125,67
BEBIDAS	144,51	130,12	175,73	137,13	116,52	148,93	141,67	112,40	129,81	136,99	120,93	152,06	150,50	160,93	137,07
Cerveza	114,50	99,04	141,66	108,95	87,97	129,55	116,36	83,89	108,16	119,71	95,18	124,62	126,70	137,22	112,94
Gaseosas	279,73	270,15	329,23	264,10	245,15	236,26	255,72	240,87	227,38	214,81	236,94	275,67	257,72	267,75	245,83
QUIMICOS	102,46	130,29	88,35	93,26	76,57	99,39	120,36	100,53	90,63	88,05	118,63	126,72	138,91	165,79	112,56
Pintura	102,46	130,29	88,35	93,26	76,57	99,39	120,36	100,53	90,63	88,05	118,63	126,72	138,91	165,79	112,56
MINERAL NO METAL.	205,34	211,97	252,10	180,71	206,38	218,24	231,39	237,83	203,23	188,37	209,43	231,40	263,18	257,45	224,69
Cemento	205,34	211,97	252,10	180,71	206,38	218,24	231,39	237,83	203,23	188,37	209,43	231,40	263,18	257,45	224,69
BASICA DE ACERO	258,21	203,76	166,46	203,45	250,09	151,04	235,87	179,13	193,69	323,90	133,95	121,22	230,43	175,63	199,50
Acero	258,21	203,76	166,46	203,45	250,09	151,04	235,87	179,13	193,69	323,90	133,95	121,22	230,43	175,63	199,50
TEXTILES	160,51	165,88	160,03	173,75	179,36	190,52	206,10	206,91	224,26	217,55	173,84	201,49	209,23	160,01	196,93
Tops	120,54	129,29	114,83	148,39	135,38	153,45	154,91	175,95	171,13	182,26	109,53	129,16	174,14	89,12	147,50
Slivers	14,12	111,42	68,22	48,87	1,56	6,65	100,69	80,24	49,84	108,62	55,80	65,72	17,04	102,85	58,90
Floca	1583,68	1424,89	2053,62	1602,51	1847,78	1534,39	2134,76	2052,56	2216,54	2089,88	1946,95	2280,33	2143,44	1784,92	2003,15
Hilados	304,76	314,42	358,77	359,96	367,45	383,96	469,75	426,23	526,98	434,54	413,18	386,95	353,98	324,80	408,78
Prendas de Vestir	110,83	110,85	111,72	102,67	113,59	139,95	146,80	144,33	169,91	160,30	119,48	187,14	177,85	140,85	150,02
Sacos y Arpillera	210,04	214,67	133,18	197,04	224,22	206,45	200,86	204,78	230,31	210,75	191,39	206,25	213,73	169,65	205,84
Poliester y Nylon	163,58	162,90	162,97	170,01	186,78	189,25	186,00	182,43	176,66	194,45	178,93	191,89	189,95	170,80	184,71
PROD. PLASTICOS	1358,30	1276,06	988,68	771,32	502,26	547,75	462,56	569,83	769,83	1006,96	927,05	1412,36	1443,47	1299,00	894,11
Celuplast	5872,60	5578,02	3823,52	2847,27	772,68	1085,02	1058,54	1399,97	2241,74	3933,10	3430,27	6220,54	5700,64	4969,49	3081,20
P.V.C	454,48	414,75	421,11	355,69	448,12	440,18	343,24	403,63	475,14	421,11	425,87	449,71	591,14	564,12	456,23
OTROS	99,97	122,95	105,06	76,96	119,96	129,82	126,06	75,02	41,57	42,01	45,47	49,13	60,82	71,04	76,09
Lápices grafito	91,08	110,17	94,37	72,92	104,24	112,03	97,77	43,89	27,54	30,72	34,02	38,41	46,31	50,04	58,50
Lápices Otros	114,77	144,21	122,83	83,67	146,09	159,40	173,09	126,77	64,89	60,76	64,51	66,95	84,95	105,95	105,34
TOTAL	137,78	118,61	130,73	121,46	120,18	118,72	134,08	126,81	130,04	133,88	113,31	130,22	142,66	134,63	128,45

FUENTE: Empresas Industriales

REGION AREQUIPA: PRODUCCION PESQUERA**(T.M)**

	2004				2005										Var.% 05/04	
	Oct	Nov	Dic	Año	Ene	Feb	Mar	Abr	May	Jun	Jul	Ago	Set	Oct*	Oct	Acumu
Harina	322	95	1418	36870	24918	15253	19202	30734	11368	12416	611	12	550	0	-100	225
Aceite	14	14	287	3453	4155	1521	8286	4519	1741	1985	62	1	220	0	-100	614
Conservas (cajas)	6601	9248	3929	30317	7950	4651	5404	995	7833	8024	4360	208	205	2501	-62	146

FUENTE: Ministerio de Pesqueria

**REGION AREQUIPA: EXTRACCION DE ESPECIES HIDROBIOLÓGICAS
(T.M.)**

	2004			2005										Var % 05/04	
	Oct	Nov	Dic	Ene	Feb	Mar	Abr	May	Jun	Jul	Ago	Set	Oct*	Oct	Acumu.
CONS. HUMANO DIRECTO	3293	4478	4315	4180	3659	4845	3488	5252	4915	2696	3337	2715	2874	-13	17
Fresco	2395	3361	3441	3794	2877	3897	2437	4120	3847	1977	2600	1991	2091	-13	7
Conservas	140	191	89	165	101	105	201	152	139	97	4	109	66	-53	173
Congelado	758	926	785	221	681	843	850	980	929	622	733	615	717	-5	71
Seco- Salado	0	0	0	0	0	0	0	0	0	0	0	0	0	0	0
CONS. HUMANO INDIRECTO	1461	534	9339	119505	82244	91693	140280	41217	43973	2713	59	0	0	-100	284

FUENTE: Ministerio de Pesqueria

REGION AREQUIPA: ARRIBO DE TURISTAS NACIONALES Y EXTRANJEROS

	2004			2005										Var. % 05/04	
	Oct	Nov	Dic	Ene	Feb	Mar	Abr	May	Jun	Jul	Ago	Set	Oct*	Oct	Acumu.
Nacionales	48389	42822	45217	50999	48573	46704	47209	46702	45603	46165	52083	49504	48000	-1	8
Extranjeros	20353	15469	9532	11600	11020	16195	15493	15539	16694	23354	27357	21193	24200	19	14
TOTAL	68742	58291	54749	62599	59593	62899	62702	62241	62297	69519	79440	70697	72200	5	10

* Preliminar

REGION AREQUIPA: COMERCIO EXTERIOR

(miles de dólares)

	2004			2005										Oct. 05/04		Acumulado			
	Oct	Nov	Dic	Ene	Feb	Mar	Abr	May	Jun	Jul	Ago	Set	Oct*	Flujo	Var %	2004	2005	Flujo	Var %
EXPORTACIONES FOB	46926	12001	95495	46814	26397	97257	74462	77064	42309	53184	69224	65800	54600	7674	16	443338	607185	163847	37
TRADICIONALES	41611	7261	90100	42347	22435	92792	70083	72002	38312	47061	62723	59120	48340	6729	16	402686	555215	152529	38
Agropecuario	57	77	40	5	0	12	24	14	43	23	116	120	90	33	58	318	446	128	40
Pesquero	54	70	0	143	1168	19471	17995	21870	5313	16723	987	1500	750	696	1289	16314	85919	69605	427
Minero	41500	7114	90042	42199	21267	73309	52045	50118	32956	30315	61620	57500	47500	6000	14	386016	468831	82815	21
Petroleo y Derivados	0	0	18	0	0	0	19	0	0	0	0	0	0	0	0	38	19	-19	-50
NO TRADICIONALES	5315	4740	5395	4467	3962	4465	4379	5062	3997	6123	6501	6680	6260	945	18	40652	51970	11318	28
Agropecuario	750	492	373	194	297	510	409	1419	955	1516	1692	1250	1270	520	69	5659	8985	3326	59
Textiles	1250	134	92	145	152	280	128	370	281	885	798	750	795	-455	-36	3577	4390	813	23
Pesquero	125	297	141	137	173	334	366	514	196	256	256	210	450	325	260	2181	3047	866	40
Mineral no Metálico	170	245	171	200	249	183	93	108	76	140	132	270	180	10	6	1720	1677	-43	-3
Siderurgico	1950	1823	3292	2708	1977	1675	1573	1506	1203	1688	2152	2379	1750	-200	-10	18905	18890	-15	0
Metal Mecánico	270	565	210	344	479	256	332	257	438	469	504	307	375	105	39	2222	3784	1562	70
Quimico	670	1117	994	689	586	1117	1338	792	756	997	830	1275	1350	680	101	5498	9989	4491	82
Maderas y Papel	75	49	109	43	37	85	88	80	35	142	88	225	75	0	0	572	896	324	57
Diversos	55	18	13	7	12	25	52	16	57	30	49	14	15	-40	-73	318	312	-6	-2
IMPORTACIONES CIF	11708	13582	15849	15143	14944	13178	16752	21272	13632	20432	8266	9592	16952	5244	45	120973	148869	27896	23
Bienes de Consumo	608	1669	1167	1063	1277	1216	1005	1239	1115	669	517	834	645	37	6	12682	9775	-2907	-23
Bienes intermedios	10795	11522	12614	12823	12597	7419	13252	14050	9585	18579	6045	5191	13762	2967	27	101839	113008	11169	11
Bienes de Capital	305	391	2068	1257	1070	4543	2495	5983	2932	1184	1704	3567	2545	2240	734	6452	26086	19634	304

FUENTE: Aduanas Arequipa y Matarani

REGION AREQUIPA: RECAUDACION FISCAL (SUNAT)

(miles de nuevos soles)

	2004				2005										Var %	Acumulado		
	Oct	Nov	Dic	Año	Ene	Feb	Mar	Abr	May	Jun	Jul	Ago	Set	Oct	Oct05/04	2004	2005	Var %
ING. TRIBUTARIOS	17834	21073	17387	223345	20884	17926	140793	40508	20237	20378	35477	17825	20027	19113	7,2	184850	353180	91,1
RENTA	17834	21073	17387	223345	20884	17926	140793	40508	20237	20378	35477	17825	20027	19113	7,2	184850	353180	91,1
A LA PROD. Y CONSUMO	35435	32618	33436	388668	37580	29776	38838	34796	38736	36157	31726	38071	38636	37951	7,1	328300	364341	11,0
I.G.V.	24552	18305	19729	234529	20326	18456	25092	25680	24246	24543	22123	21279	25591	25300	3,0	202554	234713	15,9
I.S.C.	10503	13930	13314	149106	16860	10913	13356	8726	14094	11230	9230	16418	12674	12296	17,1	121917	125796	3,2
RUS	380	383	393	5033	394	407	390	390	396	384	373	374	371	355	-6,6	3829	3832	0,1
ING. NO TRIBUTARIOS	3511	5909	5300	45939	2844	2447	3846	2923	2998	3615	2555	2562	3091	2797	-20,3	36132	29419	-18,6
I.E.S.	918	915	961	11420	133	94	751	312	306	9	5	4	9	7	-99,2	9465	1596	-83,1
MULTAS	330	2515	1382	8470	445	278	339	597	546	626	437	317	460	761	130,6	5054	4807	-4,9
DETNAD	151	191	185	1079	64	177	169	389	266	208	207	250	231	238	57,6	2987	2440	-18,3
OTROS	2112	2288	2772	24970	2202	1898	2587	1625	1880	2772	1906	1991	2391	1791	-15,2	18626	20576	10,5
DEROGADOS	0	0	0	0	0	0	0	0	0	0	0	0	0	0	0,0	0	0	0,0
TOTAL	56780	59600	56123	657952	61308	50149	183477	78227	61971	60150	69758	58458	61754	59861	5,4	549282	746940	36,0

FUENTE: SUNAT

REGION AREQUIPA: DEPOSITOS EN EL SISTEMA FINANCIERO

(Saldo en miles de nuevos soles)

ENTIDADES FINANCIERAS	2004			2005									
	Oct	Nov	Dic	Ene	Feb	Mar	Abr	May	Jun	Jul	Ago	Set	Oct
I. SISTEMA BANCARIO	941081	936836	973103	952523	1026983	1076423	1061757	1076137	1090639	1111778	1172967	1214598	1217972
Crédito	442689	457563	457601	466466	479369	515790	530998	548193	545806	554998	599891	613488	601679
Comercio	14413	14128	11748	13156	11741	13226	15728	13911	16159	17634	18360	18422	23263
Continental	194068	174634	183585	184382	201971	196407	209173	156256	185499	195921	197358	206258	225976
Interbank	74597	77045	89575	88014	88671	84137	91332	110737	111266	112573	118224	121267	125524
Nación	0	0	0	0	0	0	0	0	0	0	0	0	0
Trabajo	28863	28954	26813	29221	48186	30903	31702	35674	37836	39488	40763	40914	44581
Wiese Sudameris	181580	178035	199722	167191	193035	232051	176157	207048	188227	185301	192410	209990	189330
Mi Banco	4871	6477	4059	4093	4010	3909	6667	4318	5846	5863	5961	4259	7619
II. SISTEMA NO BANCARIO	317066	316506	323901	330161	326153	332670	343272	348343	348453	349912	354706	358927	361415
Caja Municipal	271445	271499	279385	285668	280542	285264	294597	299541	298479	298914	301697	303137	304975
Caja Sur	45621	45007	44516	44493	45611	47406	48675	48802	49974	50998	53009	55790	56440
TOTAL (I+II)	1258147	1253342	1297004	1282684	1353136	1409093	1405029	1424480	1439092	1461690	1527673	1573525	1579387
Depósitos en M/N	459233	472868	517903	518008	555185	623049	607873	592231	606829	641677	656197	675091	663594
Depósitos en M/E	798914	780474	779101	764676	797951	786044	797156	832249	830519	820013	871476	898434	915793

FUENTE: Entidades Financieras

REGION AREQUIPA: DEPOSITOS EN EL SISTEMA BANCARIO POR TIPO DE DEPOSITO

(Saldo en miles de nuevos soles)

ENTIDADES FINANCIERAS	2004			2005									
	Oct	Nov	Dic	Ene	Feb	Mar	Abr	May	Jun	Jul	Ago	Set	Oct
DEPOSITOS A LA VISTA M/N	118620	123851	146157	114583	163872	203438	128792	156390	130627	92145	130986	202170	138350
Crédito	51543	61151	61712	52149	65807	61706	65391	83064	59882	36543	70344	107993	71112
Comercio	3339	3401	3773	3268	3284	3629	3637	3498	3371	3525	3093	3908	4334
Continental	38312	30280	27050	28310	31378	50002	28951	8561	26780	15178	25454	39770	28671
Interbank	8189	7669	10394	9036	14630	11567	11567	11567	11567	7322	11567	11567	11567
Nación	0	0	0	0	0	0	0	0	0	0	0	0	0
Trabajo	355	0	0	2	0	0	0	53	18	0	6	14	9
Wiese Sudameris	16864	21342	43219	21797	48733	76525	19235	49641	29003	29574	20496	38894	22652
Mi Banco	18	8	9	21	40	9	11	6	6	3	26	24	5
DEPOSITOS AHORRO M/N	108293	109142	120594	123978	124770	154579	152602	140435	143035	108666	147565	152765	146962
Crédito	62206	63486	68948	70354	71319	94460	92591	86492	88270	67688	87734	88652	86923
Comercio	4248	3964	2143	2951	2448	3433	4201	3220	4103	5239	4385	2182	2775
Continental	12407	12225	13779	13886	13609	18405	19827	17403	16846	12797	17878	18644	18152
Interbank	12142	13345	19204	17535	17446	16295	16106	13995	13104	7502	13964	16278	17099
Nación	0	0	0	0	0	0	0	0	0	0	0	0	0
Trabajo	2494	1690	1647	1852	2286	4194	2063	1954	1914	1670	1757	1980	2032
Wiese Sudameris	14154	13965	14354	16758	17062	17179	17108	16618	17986	13154	20778	24005	19007
Mi Banco	642	467	519	642	600	613	706	753	812	616	1069	1024	974
DEPOSITOS A PLAZO M/N	59130	64243	69556	85048	76369	66356	118830	87611	126570	78510	165230	110043	168732
Crédito	11982	12490	14020	27808	14427	22812	33461	27262	41160	26943	61659	19406	36985
Comercio	2841	2912	2049	3310	2418	2754	4278	3746	5269	1918	7263	7871	10223
Continental	15191	15364	16464	16291	26191	8685	38401	9854	12820	16545	21487	10966	40766
Interbank	3803	4106	8547	9757	5947	4193	8515	11285	29201	7745	32796	31854	34802
Nación	0	0	0	0	0	0	0	0	0	0	0	0	0
Trabajo	18451	20656	18624	20867	19828	19939	22875	26297	27626	19360	31193	30321	33468
Wiese Sudameris	5047	5067	5657	5788	6320	6808	7635	7999	7754	4902	8074	8489	8014
Mi Banco	1815	3648	4195	1227	1238	1165	3665	1168	2740	1097	2758	1136	4474
DEPOSITOS EN M/E	655038	639600	639862	628912	661972	652050	661533	691701	690407	832457	729186	749620	763928
Crédito	316958	320436	312921	316155	327816	336812	339555	351375	356494	423824	380154	397437	406659
Comercio	3985	3851	3783	3627	3591	3410	3612	3447	3416	6952	3619	4461	5931
Continental	128158	116765	126292	125895	130793	119315	121994	120438	129053	151401	132539	136878	138387
Interbank	50463	51925	51430	51686	50648	52082	55144	73890	57394	90004	59897	61568	62056
Nación	0	0	0	0	0	0	0	0	0	0	0	0	0
Trabajo	7563	6608	6542	6500	26072	6770	6764	7370	8278	18458	7807	8599	9072
Wiese Sudameris	145515	137661	136492	122848	120920	131539	132179	132790	133484	137671	143062	138602	139657
Mi Banco	2396	2354	2402	2201	2132	2122	2285	2391	2288	4147	2108	2075	2166
TOTAL	941081	936836	976169	952521	1026983	1076423	1061757	1076137	1090639	1111778	1172967	1214598	1217972
Crédito	442689	457563	457601	466466	479369	515790	530998	548193	545806	554998	599891	613488	601679
Comercio	14413	14128	11748	13156	11741	13226	15728	13911	16159	17634	18360	18422	23263
Continental	194068	174634	183585	184382	201971	196407	209173	156256	185499	195921	197358	206258	225976
Interbank	74597	77045	89575	88014	88671	84137	91332	110737	111266	112573	118224	121267	125524
Nación	0	0	0	0	0	0	0	0	0	0	0	0	0
Trabajo	28863	28954	26813	29221	48186	30903	31702	35674	37836	39488	40763	40914	44581
Wiese Sudameris	181580	178035	199722	167191	193035	232051	176157	207048	188227	185301	192410	209990	189330
Mi Banco	4871	6477	7125	4091	4010	3909	6667	4318	5846	5863	5961	4259	7619

FUENTE: Entidades Financieras

REGION AREQUIPA: DEPOSITOS EN EL SISTEMA NO BANCARIO SEGÚN TIPO DE DEPOSITO

(Saldo en miles de nuevos soles)

ENTIDADES FINANCIERAS	2004			2005									
	Oct	Nov	Dic	Ene	Feb	Mar	Abr	May	Jun	Jul	Ago	Set	Oct
DEPOSITOS AHORRO M/N	46449	46798	50865	52425	52731	58426	58807	61877	63527	44514	68488	68818	69798
Caja Municipal	36030	36438	40180	42321	42328	46525	47145	50052	51380	34004	54749	54770	56416
Caja Sur	10419	10360	10685	10104	10403	11901	11662	11825	12147	10510	13739	14048	13382
DEPOSITOS A PLAZO M/N	126744	128839	133709	142105	137443	140249	142844	145916	144798	104363	143930	141296	139754
Caja Municipal	115102	116661	120955	128669	123550	126150	128000	129272	127254	93741	124846	121550	119506
Caja Sur	11642	12178	12754	13436	13893	14099	14844	16644	17544	10622	19084	19746	20248
DEPOSITOS EN M/E	143873	140869	139327	135631	135979	133995	141621	140550	140128	153144	142288	148813	151863
Caja Municipal	120313	118400	118250	114678	114664	112589	119452	120217	119845	129810	122102	126817	129053
Caja Sur	23560	22469	21077	20953	21315	21406	22169	20333	20283	23334	20186	21996	22810
TOTAL	317066	316506	323901	330161	326153	332670	343272	348343	348453	302021	354706	358927	361415
Caja Municipal	271445	271499	279385	285668	280542	285264	294597	299541	298479	257555	301697	303137	304975
Caja Sur	45621	45007	44516	44493	45611	47406	48675	48802	49974	44466	53009	55790	56440

FUENTE: Entidades Financieras

REGION AREQUIPA: COLOCACIONES EN EL SISTEMA FINANCIERO

(Saldo en miles de nuevos soles)

ENTIDADES FINANCIERAS	2004			2005									
	Oct	Nov	Dic	Ene	Feb	Mar	Abr	May	Jun	Jul	Ago	Set	Oct
I. SISTEMA BANCARIO	804203	806110	824148	859615	852237	852647	853783	828517	865809	841157	863396	879941	891465
Crédito	219266	227048	225576	267818	255734	249636	243519	229295	225155	217165	218622	217475	217490
Comercio	14369	14513	14015	4247	4310	4337	3429	3351	3769	3916	5676	5735	5993
Continental	183470	191128	192728	206198	204414	210661	210990	205796	206855	211352	222078	225171	223687
Interbank	88192	87694	90492	90338	92168	89191	89953	85228	83564	82414	82824	82866	88645
Nación	1800	1703	1612	1521	1441	1365	1291	1208	1138	1090	1026	983	939
Trabajo	67399	61987	62516	58953	64015	67381	65221	59533	86762	65537	61668	64507	66408
Wiese Sudameris	211270	202609	216963	209972	208816	207720	216199	219374	232424	232335	243443	253703	257564
Mi Banco	18437	19428	20246	20568	21339	22356	23181	24732	26142	27348	28059	29501	30739
II. SISTEMA NO BANCARIO	311938	326227	336730	336791	342840	344061	344657	347801	350411	354338	362748	373891	386034
Caja Municipal	202908	210240	216123	215810	220241	222392	223842	225491	228180	231506	235555	241189	246192
Caja Sur	63130	66553	70116	71049	72098	70413	69434	68940	67566	67212	69146	72844	76011
Edpymes	45900	49434	50491	49932	50501	51256	51381	53370	54665	55620	58047	59858	63831
TOTAL (I+II)	1116141	1132337	1160878	1196406	1195077	1196708	1198440	1176318	1216220	1195495	1226144	1253832	1277499

FUENTE: Entidades Financieras

REGION AREQUIPA: RELACION COLOCACIONES/DEPOSITOS SISTEMA FINANCIERO

ENTIDADES FINANCIERAS	2004			2005									
	Oct	Nov	Dic	Ene	Feb	Mar	Abr	May	Jun	Jul	Ago	Set	Oct
I. SISTEMA BANCARIO	0,85	0,86	0,85	0,90	0,83	0,79	0,80	0,77	0,79	0,76	0,74	0,72	0,73
Crédito	0,50	0,50	0,49	0,57	0,53	0,48	0,46	0,42	0,41	0,39	0,36	0,35	0,36
Comercio	1,00	1,03	1,19	0,32	0,37	0,33	0,22	0,24	0,23	0,22	0,31	0,31	0,26
Continental	0,95	1,09	1,05	1,12	1,01	1,07	1,01	1,32	1,12	1,08	1,13	1,09	0,99
Interbank	1,18	1,14	1,01	1,03	1,04	1,06	0,98	0,77	0,75	0,73	0,70	0,68	0,71
Nación	0,00	0,00	0,00	0,00	0,00	0,00	0,00	0,00	0,00	0,00	0,00	0,00	0,00
Trabajo	2,34	2,14	2,33	2,02	1,33	2,18	2,06	1,67	2,29	1,66	1,51	1,58	1,49
Wiese Sudameris	1,16	1,14	1,09	1,26	1,08	0,90	1,23	1,06	1,23	1,25	1,27	1,21	1,36
Mi Banco	3,79	3,00	4,99	5,03	5,32	5,72	3,48	5,73	4,47	4,66	4,71	6,93	4,03
II. SISTEMA NO BANCARIO	0,98	1,03	1,04	1,02	1,05	1,03	1,00	1,00	1,01	1,01	1,02	1,04	1,07
Caja Municipal	0,75	0,77	0,77	0,76	0,79	0,78	0,76	0,75	0,76	0,77	0,78	0,80	0,81
Caja Rural del Sur	1,38	1,48	1,58	1,60	1,58	1,49	1,43	1,41	1,35	1,32	1,30	1,31	1,35
TOTAL (I+II)	0,89	0,90	0,90	0,93	0,88	0,85	0,85	0,83	0,85	0,82	0,80	0,80	0,81

FUENTE: Entidades Financieras

REGION AREQUIPA: COEFICIENTE DE CARTERA PESADA DEL SISTEMA FINANCIERO

(Porcentajes)

ENTIDADES FINANCIERAS	2004			2005									
	Oct	Nov	Dic	Ene	Feb	Mar	Abr	May	Jun	Jul	Ago	Set	Oct
I. SISTEMA BANCARIO	8,04	7,83	7,99	7,55	7,50	7,09	6,81	6,56	5,15	5,18	4,14	5,07	4,96
BANCA CORPORATIVA	8,77	8,35	7,78	7,42	7,18	6,68	6,36	6,04	4,66	4,47	4,16	5,18	5,05
Crédito	9,06	8,49	7,56	6,40	6,51	6,55	6,87	6,06	3,08	2,19	1,79	1,89	1,79
Comercio	0,31	0,36	0,41	1,44	1,27	1,57	2,06	2,22	1,67	1,77	0,77	0,61	0,36
Continental	1,88	1,85	1,9	1,86	1,98	1,52	1,41	1,51	1,42	1,33	0,95	0,91	0,96
Interbank	16,16	16,14	15,61	15,50	14,58	14,03	12,77	13,48	10,02	10,38	10,27	9,47	8,80
Wiese Sudameris	12,72	12,31	11,18	10,82	10,67	9,74	8,71	8,10	7,72	8,00	7,70	11,09	10,78
BANCA DE CONSUMO	0,03	1,66	10,69	11,95	11,53	11,81	12,17	13,35	9,54	13,59	3,90	3,65	3,91
Trabajo	0,03	1,66	10,69	11,95	11,53	11,81	12,17	13,35	9,54	13,59	3,90	3,65	3,91
II. SISTEMA NO BANCARIO	6,30	6,09	5,17	5,47	5,62	5,46	5,75	5,82	5,69	5,70	5,80	5,70	5,69
Caja Municipal	5,49	5,66	5,02	5,59	5,56	5,47	5,71	5,82	5,54	5,62	5,84	5,79	5,97
Caja Sur	8,54	6,83	5,52	5,06	5,77	5,3	5,93	5,84	6,38	6,07	6,01	5,66	5,19
Edpymes	6,80	6,32	5,36	5,53	5,69	5,65	5,68	5,82	5,65	5,58	5,37	5,39	5,25
TOTAL (I+II)	7,54	7,32	7,18	6,97	6,96	6,61	6,50	6,34	5,30	5,58	4,63	5,25	5,18