

I. ENFOQUE GLOBAL.

El **valor bruto de producción** registrado en Arequipa en setiembre experimentó una variación positiva de 13% respecto a igual período del año 2004, sustentado en el crecimiento de los sectores minero (42%) y construcción (28%) principalmente; ello determinó que en los nueve meses del año la variación sea de 14 por ciento en relación al período comparativo.

Los **depósitos y obligaciones** del sistema financiero en el mes de setiembre aumentaron 21 por ciento en comparación a igual mes del año anterior y 3 por ciento frente a agosto anterior; las **colocaciones** fueron superiores en 12 por ciento frente a igual mes del año 2004 y en 2 por ciento en el mes.

La **cartera pesada** tuvo un promedio de 5,3 por ciento, si bien menor a la de igual mes del año anterior (7,9%), aumentó frente a agosto anterior (4,6%).

Los **tributos internos** que recaudó SUNAT en setiembre tuvieron una variación positiva de 12 por ciento al compararlos con igual mes del año 2004, determinando que en los nueve meses del año el incremento sea de 37 por ciento frente a similar período del año anterior.

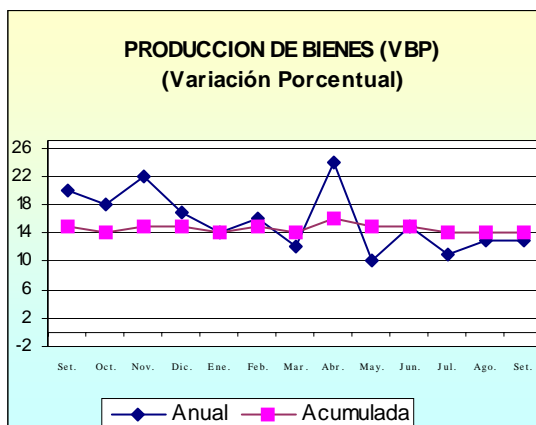
El setiembre el **saldo comercial externo** registró un valor positivo de US\$ 54,1 millones, superior al obtenido en igual mes del 2004; en el período comprendido entre enero y setiembre el saldo fue también positivo en US \$ 418,9 millones duplicando prácticamente al de igual lapso del año anterior.

Las ventas efectuadas por **empresas comerciales** experimentaron una significativa contracción para un 60 por ciento de la muestra respecto a setiembre del 2004, a pesar de los esfuerzos realizados para enfrentar el entorno de recesión, el 28 por ciento restante señalaron una relativa mejora.

El **número de turistas** que visitó la Región Arequipa en el mes de setiembre fue superior en 12 por ciento respecto a idéntico mes del año 2004; en el período acumulado entre enero y setiembre del año en curso, el aumento alcanza el 11 por ciento respecto a igual lapso del año anterior, por el crecimiento tanto del turismo nacional como extranjero.

El **Índice de Precios al Consumidor** de la ciudad de Arequipa fue de 0,18 por ciento en setiembre, llevando la acumulada al 0,02 por ciento y la de los últimos doce meses al 1,53 por ciento.

Durante setiembre se registraron **paralizaciones laborales** comprometiendo a 2 400 trabajadores dejando de laborar 252 mil horas, ello determinó que en los nueve meses del presente año el número de trabajadores en paralizaciones sea de 23 850 superior en 30 por ciento al registrado en igual lapso del año anterior, siendo las horas/hombre perdidas mayores al millón.



II. SECTOR MONETARIO.

Los **depósitos y obligaciones** del sistema financiero finalizaron el mes de setiembre con un saldo de 1 573,5 millones de nuevos soles, que al compararlo con igual mes del año 2004 es superior en 21 por ciento en términos reales, fondos que estuvieron conformados en 43 por ciento por moneda nacional y 57 por ciento por moneda extranjera.

Por **modalidad de captación**, la mayor fuente de captación son los depósitos a plazo, que representaron el 41 por ciento del total, los mismos que en comparación a setiembre del año anterior fueron superiores en 7 por ciento debido a los mayores recursos en moneda nacional al reportar mayores saldos casi todas las empresas bancarias a excepción del Continental así como Caja Sur y la Caja Municipal de Arequipa, lo que contrarrestó la reducción observada en los recursos en moneda extranjera, al haber sido inferiores los recursos en los bancos Continental, Wiese Sudameris y Mi Banco y en la Caja Municipal de Arequipa; al interior de estos recursos se encuentran los depósitos por

compensación por tiempo de servicios (CTS) que significan alrededor del 20 por ciento, los cuales en el período analizado aumentaron 9 por ciento, siendo los bancos que captan los mayores fondos el Crédito, Continental, Wiese Sudameris y la Caja Municipal de Arequipa; siguen en importancia los depósitos en ahorros con el 35 por ciento de las captaciones, los que tuvieron una variación positiva de 15 por ciento, al haber aumentado las captaciones tanto en moneda nacional como extranjera, en el primer caso en los bancos Crédito, Continental, Interbank, Wiese Sudameris y Mi Banco así como en Caja Sur y la Caja Municipal, en el caso de moneda extranjera el aumento fue reportado por los bancos Continental, Interbank y Comercio y por la Caja Municipal; los depósitos a la vista con el 23 por ciento de las captaciones aumentaron 79 por ciento, al haberse registrado mayores recursos tanto en moneda nacional como extranjera, en nuevos soles fueron mayores los depósitos y obligaciones en casi todas las empresas bancarias excepto Mi Banco y en moneda extranjera a excepción del Continental y Comercio; el 1 por ciento de los recursos corresponden a certificados bancarios en moneda extranjera que se redujeron 11 por ciento respecto a setiembre del 2004 por menores recursos en todas las instituciones.

En el **sistema bancario** las obligaciones tuvieron una variación positiva de 24 por ciento respecto a setiembre del 2004, fondos que son captados en primer lugar por el Banco de Crédito (51%) el cual reportó un aumento de 31 por ciento en este período, al haber sido mayores sus saldos en casi todas las modalidades excepto ahorros en moneda extranjera; el 17 por ciento capta el

Wiese Sudameris que tuvo un crecimiento de 9 por ciento, por sus mayores saldos a plazo y en ahorros en moneda nacional así como en vista tanto en nuevos soles como en dólares, disminuyendo en cambio en ahorros y plazo en moneda extranjera incluyendo certificados bancarios; con igual porcentaje se encuentra el Continental cuyas captaciones tuvieron un aumento de 3 por ciento por sus mayores recursos en la modalidad de ahorros en moneda nacional y extranjera y vista en moneda nacional, reduciéndose en cambio los saldos en las demás modalidades; el 10 por ciento de los fondos los capta Interbank, que reportó un aumento de 61 por ciento al ser mayores sus saldos en todas las modalidades especialmente plazo en moneda nacional; sigue el Banco del Trabajo con el 3 por ciento de participación y un 43 por ciento de crecimiento, al haber sido mayores sus saldos en las modalidades en vista y plazo tanto en moneda nacional como extranjera, no así en ahorros cuyos saldos mostraron moderada reducción; el 2 por ciento restante de las captaciones corresponden al Banco de Comercio que reportó un incremento de 51 por ciento, al haber sido superiores sus captaciones en vista moneda nacional, ahorros moneda extranjera así como plazo en ambas monedas.

Las empresas del **sistema no bancario** incrementaron sus depósitos y obligaciones 12 por ciento frente a setiembre del año pasado, siendo las

entidades que operan en Arequipa, la Caja Municipal de Ahorro y Crédito de Arequipa que capta alrededor del 84 por ciento de los recursos y que en el período de análisis reportó un aumento en cifras reales de 10 por ciento, al haber sido mayores sus saldos en la modalidad a plazo en moneda nacional y ahorros tanto en moneda nacional como extranjera, y Caja Sur con el 16 por ciento de las captaciones, habiendo reportado un crecimiento en este período de 20 por ciento, por sus mayores fondos en plazo en nuevos soles y dólares y en ahorros en moneda extranjera.

La **tasa de interés** en moneda nacional que las empresas bancarias ofrecieron por los depósitos en ahorros, en setiembre tuvo un promedio de 1,2 por ciento en términos efectivos anuales, tasa que no muestra variación significativa al compararla con setiembre del año 2004 y agosto anterior; la TIPMM (tasa pasiva de mercado promedio ponderado en moneda nacional) fue de 2,6 por ciento en promedio, si bien inferior frente a igual mes del año pasado (2,4%) es similar a la del mes de agosto; en moneda extranjera, la tasa correspondiente a ahorros se mantiene en 0,6 por ciento en términos efectivos anuales desde el mes de julio del año 2003, mientras que la TIPMEX tuvo un promedio de 1,6 por ciento, habiendo aumentado frente a setiembre del 2004 (1,1%) y agosto último (1,5%).

SALDOS DE DEPOSITOS Y OBLIGACIONES DEL SISTEMA FINANCIERO DE LA REGION AREQUIPA					
(en miles de nuevos soles)					
	2004	2005		VARIAC. % REAL	
	Setiembre	Agosto	Setiembre	Set.05 /04	Set.05 /Ago.05
SIST. BANCARIO	968 725	1172 967	1214 598	+ 24	+ 4
- Bco. de la Nación	0	0	0	-	-
- Empr. Bancarias	968 725	1172 967	1214 598	+ 24	+ 4
SIST. NO BANCARIO	317 902	354 706	358 927	+ 12	+ 1
TOTAL	1286 627	1527 673	1573 525	+ 21	+ 3

Fuente: Empresas Financieras.

Las **colocaciones** del sistema financiero al último día de setiembre tuvieron un saldo de 1 253,8 millones de nuevos soles, los cuales son superiores en 12 por ciento respecto a los de igual mes del año 2004 y en 2 por ciento frente a agosto último; colocaciones conformadas en 31 por ciento por moneda nacional y 69 por ciento por extranjera.

En las **empresas bancarias** los prestamos que tuvieron una variación positiva de 8 por ciento en comparación a setiembre del año 2004, son canalizados en un 29 por ciento por el Banco Wiese Sudameris, los cuales tuvieron en este período un incremento de 18 por ciento, al haber sido superiores sus colocaciones tanto en moneda nacional como extranjera; el 26 por ciento de los recursos los otorga el Banco Continental que los aumentó en 21 por ciento, desembolsando también mayores fondos en ambas monedas; sigue el Crédito con el 25 por ciento de los prestamos, a pesar de haberlos disminuido 4 por ciento, por sus menores desembolsos tanto en nuevos soles como en dólares; el 9 por ciento de los recursos los otorga Interbank que también redujo sus prestamos, en este caso en 5 por ciento, al haber otorgado mayores créditos en moneda extranjera, no así en moneda nacional cuyos saldos

fueron superiores; viene a continuación el Banco del Trabajo con el 7 por ciento y una evolución positiva de 1 por ciento por sus mayores desembolsos en moneda extranjera que contrarrestaron la disminución observada en moneda nacional; el 3 por ciento de las colocaciones corresponden a Mi Banco que colocó fondos superiores en 63 por ciento, al haber sido mayores tanto en nuevos soles como en dólares, y el 1 por ciento restante de los créditos los otorga el Banco de Comercio cuyos saldos disminuyeron 68 por ciento, al ser menores en ambas monedas.

En el **sistema no bancario** las colocaciones aumentaron 22 por ciento en cifras reales en comparación a setiembre del 2004 y fueron otorgadas en primer lugar por la Caja Municipal de Ahorro y Crédito de Arequipa (65%) al incrementar sus desembolsos 19 por ciento por mayores créditos tanto en moneda nacional como en extranjera, seguida de Caja Sur (19%) cuyos prestamos al ser superiores también en ambas monedas, alcanzaron un aumento de 21 por ciento; el 8 por ciento de los prestamos los otorga la Edpyme Crear que reportó una variación positiva de 35 por ciento por similar comportamiento; luego se encuentra la Edpyme Nueva

Síntesis Económica Arequipa

Visión (5%) al incrementar sus préstamos 57 por ciento también en nuevos soles y dólares; el 2 por ciento de las colocaciones corresponden a la Edpyme Edyficar cuyos saldos fueron mayores en 25 por ciento al desembolsar montos superiores en nuevos soles y dólares, y el 1 por ciento restante lo canaliza Proempresa, que aumentó sus desembolsos 7 por ciento.

La **cartera pesada** del sistema financiero alcanzó un promedio de 5,3 por ciento, si bien se reduce en comparación a setiembre del año 2004 (7,9%), muestra aumento respecto a agosto último (4,6%); correspondiendo al **sistema bancario** una cartera promedio de 5,1 por ciento, inferior a igual mes del año pasado (8,5%), pero superior frente a agosto (4,1%), con tasas por encima del promedio en los bancos Wiese Sudameris (11,1%) e Interbank (9,5%); en el **sistema no bancario** la morosidad fue de 5,7 por ciento, habiendo sido en setiembre del 2004 de 6,4 por ciento y en agosto de 5,8 por ciento.

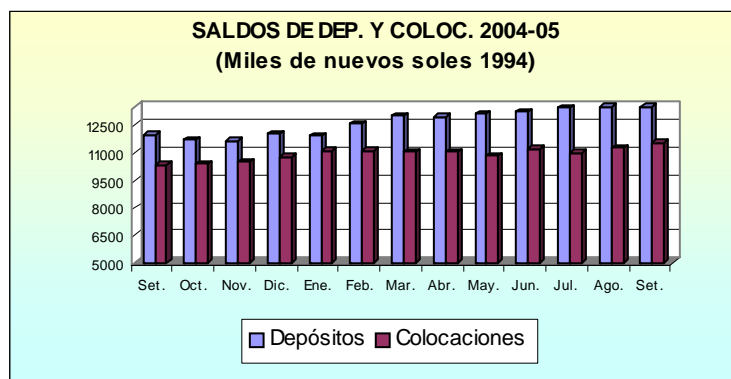
CARTERA PESADA DE INSTITUCIONES FINANCIERAS: AREQUIPA (En porcentajes)			
	2004	2005	
	Setiemb.	Agosto	Setiemb.
Sist. Bancario	8,45	4,14	5,07
Bca. Corporativa	9,17	4,16	5,18
Bca. Consumo	0,03	3,90	3,65
Sist. No Bancario	6,41	5,80	5,70
TOTAL	7,88	4,63	5,25

Fuente: Empresas Financieras.

La **tasa de interés activa** en moneda nacional (TAMN) que cobraron las empresas bancarias en setiembre, tuvo un promedio de 25,6 por ciento expresada en términos efectivos anuales, tasa que si bien es superior a la de igual mes del año 2004 (25,1%), muestra una ligera disminución frente a agosto último (25,7%); en moneda extranjera, la TAMEX fue de 10,0 por ciento en promedio y expresada también en términos efectivos anuales, la cual muestra incremento respecto a setiembre del año pasado (9,1%) y agosto anterior (9,9%).

SALDOS DE COLOCACIONES DEL SISTEMA FINANCIERO DE AREQUIPA (en miles de nuevos soles)					
	2004	2005		VARIAC. % REAL	
	Setiembre	Agosto	Setiembre	Set. 05 /04	Set.05 /Ago. 05
SIST. BANCARIO	808 554	863 396	879 941	+ 8	+ 2
- Bco. de la Nacion	1 888	1 026	983	- 48	- 3
- Empr. Bancarias	806 666	862 370	878 958	+ 8	+ 2
SIST.NOBANCARIO	303 554	362 748	373 891	+ 22	+ 3
TOTAL	1112 108	1226 144	1253 832	+ 12	+ 2

Fuente: Empresas Financieras



III. SECTOR REAL.

a) Sector Agropecuario.

El **valor bruto de producción agropecuario** generado en la Región Arequipa en setiembre, registró una ligera variación positiva (2%) respecto a setiembre del 2004, sustentado en la variación del sub-sector pecuario principalmente (6%).

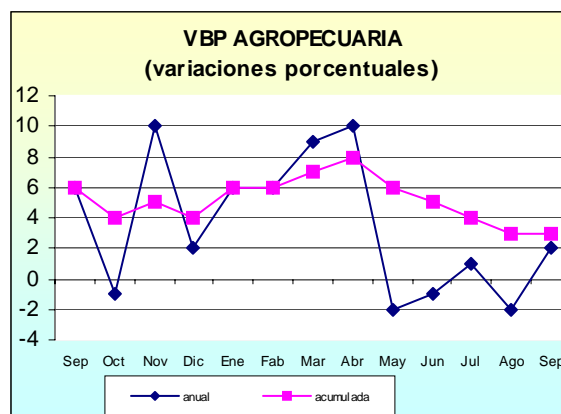
Entre enero y setiembre el **valor agropecuario** acumuló una variación positiva equivalente a 3 por ciento, al obtener porcentajes expansivos las actividades agrícola (3%) y pecuaria (4%).

VARIACIÓN DEL VBP AGROPECUARIO* (En porcentajes)		
	Ene-Set. 2005/04	Set. 05/ Set. 04
SECTOR AGROPECUARIO	+ 3	+ 2
Sub-sector agrícola	+ 3	- 1
Sub-sector pecuario	+ 4	+ 6

* A precios constantes de 1994

Fuente: Dirección Regional de Agricultura.

Elaboración: BCRP Suc. Arequipa.



Sub-sector Agrícola.

En setiembre la actividad agrícola caería ligeramente en relación a igual mes del año anterior debido a los menores volúmenes que registraron cultivos de importancia en la zona como son **alfalfa** al registrar 219 mil toneladas métricas, siendo 13 mil menos a la producción de setiembre del año anterior, desenvolvimiento determinante en el total de la actividad al generar aproximadamente el 70 por ciento del valor total.

En bulbos **cebolla** con una producción de 17 mil toneladas se contrae respecto a setiembre del año anterior en 8 mil toneladas métricas por efecto de una menor área cosechada.

En granos fue **frijol** el que resultó menor en 29 por ciento en relación al período comparativo al obtenerse 1 799 toneladas métricas procedentes de 967 hectáreas, como resultado de un retraso en la maduración del grano en los valles de la zona; lo que redujo la superficie de 1 660 a 967 hectáreas.

En los cultivos de orden industrial la producción de **caña de azúcar**, equivalente a 9 321 toneladas fue menor en cerca de 3 mil toneladas en relación a setiembre del año anterior.

En los nueve meses transcurridos del presente año, la evolución positiva de la actividad agrícola (3%) en relación a igual lapso del año pasado, se sustenta en el desarrollo sostenido de algunos cultivos que se manejan en la zona; dentro de ellos mencionamos en pastos cultivados a **alfalfa** cuya producción mejoró en 2 por ciento frente al año pasado favorecido por las condiciones climatológicas.

La campaña de **arroz** del presente año, fue satisfactoria con una producción de más de 188 mil toneladas métricas, influyendo en la actividad acumulada al determinar el 10 por ciento del valor total.

Entre los productos industriales la producción de **olivo** acusa volúmenes importantes, acumulándose en el período de análisis 18 mil toneladas métricas, es decir, 5 mil más que en igual lapso del año anterior (37%), expansión que se logra ante la buena incidencia del factor clima permitiendo una buena germinación de la aceituna en los valles de Acarí y Bella Unión principalmente.

En tubérculos destacamos la producción de **papa** equivalente a 107 mil

toneladas métricas siendo superior en 8 por ciento a la registrada entre enero y setiembre del año anterior, a consecuencia de una mayor área cosechada en las zonas productoras.

El **frijol**, como cultivo alternativo del arroz, mostró un crecimiento en su volumen acumulado de más de 700 toneladas en relación a los nueve primeros meses del año anterior, incidiendo la ampliación de la superficie cosechada al pasar de 4 305 a 5 876 hectáreas, lo que contrarrestaría la caída ocurrida en la productividad promedio del cultivo.

Contrariamente entre los cultivos que mostraron un comportamiento contractivo se hallan **cebolla** cuyo volumen experimentó una contracción del 10 por ciento respecto al período de relación, al registrarse una producción inferior en 26 mil toneladas aproximadamente, explicada por la clara disminución de la productividad del cultivo y una menor área transplantada.

El volumen de producción acumulado de **ajo** se contrajo respecto a los nueve primeros meses del año anterior (6%), por efecto de una caída en el rendimiento promedio del cultivo en el Valle de Tambo principalmente; siendo las variedades napurí, morado y arequipeño las más utilizadas .

Cabe destacar que en la presente campaña, la producción de **caña de azúcar** viene mostrando porcentajes decrecientes debido a la reprogramación empresarial asumida por la planta de Chucarapi la que suspendió su actividad productiva algunos meses.

VARIACION DEL VBP AGRICOLA (En porcentajes)		
	Ene-Set. 2005/04	Set. 05/ Set. 04
CONSUMO HUMANO	- 3	- 4
Ajo	- 6	+ 27
Arroz	+ 3	-
Cebolla	- 10	- 33
Frijol grano seco	+ 8	- 29
Maíz amiláceo	- 20	- 46
Papa	+ 8	+ 45
Trigo	+ 27	+ 58
CONSUMO INDUSTRIAL	- 27	- 26
Algodón	- 21	-
Caña de azúcar	- 37	- 24
Olivo	+ 37	+ 100
PASTOS CULTIVADOS	+ 2	- 6
Alfalfa	+ 2	- 6

* A precios constantes de 1994

Fuente: Ministerio de Agricultura, Dirección Regional-Arequipa.

En setiembre, la presente **campana de siembras 2005/2006** continuó desarrollándose de manera normal habiéndose instalado 1 642 hectáreas, dando lugar a que el área acumulada sea de 3 374, superficie superior (40%) a la registrada en setiembre del 2004, ante las mayores áreas registradas de arroz y frijol grano seco entre los de mayor extensión.

Los factores que inciden en el desarrollo de los cultivos, en el mes de análisis, se presentaron con características normales así en el **aspecto climatológico**, la temperatura mostró valores superiores frente al mes pasado disminuyendo notablemente la sensación de frío, bordeando la temperatura máxima los 19 grados centígrados y la mínima los 9 grados; se presentaron días parcialmente nublados y con vientos discretos.

En el **aspecto fitosanitario** disminuyó la presencia de plagas y enfermedades especialmente de caballada, pulgón verde, mosca minadora, mildium, trips, gusano de tierra, gusano cogollero, rancho etc, entre otros; siendo mínima la afectación de las plantaciones de cebolla papa, ajo, zapallo, tomate, haba grano verde, maíz amiláceo, olivo y alfalfa entre otros.

La disponibilidad de **fertilizantes** fue suficiente, cubriendo la mayor demanda para proteger los diferentes cultivos permitiendo un control eficaz y oportuno. La venta de **semillas** de las diferentes especies y variedades fue normal y de procedencia certificada.

El **volumen de agua** almacenado en el Sistema de Represas Chili al último día de setiembre fue de 103,0 millones de metros cúbicos de agua, volumen inferior (29%) al registrado en setiembre del año pasado; en la Represa de Condorama se almacenaron 91,0 millones de metros cúbicos siendo inferior (40%) al registrado en igual mes del año anterior; sin embargo a la fecha ambas cuencas vienen satisfaciendo los requerimientos del elemento líquido de los valles e irrigaciones de la zona.

Sub-Sector Pecuario

En setiembre el desarrollo de la **actividad ganadera** en la Región de Arequipa, continuó mostrando porcentajes crecientes, esta vez de 6 por ciento respecto a igual mes del año 2004, a consecuencia de la mayor producción de **carne de aves** al haberse efectuado un mayor beneficio de pollos BB y parrilleros a fin de satisfacer la demanda doméstica y comercial de la especie. Adicionalmente

la producción de **huevos** también fue mayor (10%) respecto al período mensual de referencia.

La producción de **leche fresca** mejoró de manera significativa al obtenerse 24 mil toneladas, es decir 2 por ciento más que la producción de setiembre del 2004, determinada por el aumento en el número de vacas en ordeño por un lado y de la mejora en la productividad, derivado del manejo más eficiente que se viene dando por la formación de las cales, especialmente en la zona de Majes, Vitor y La Joya.

Al efectuar un análisis estacional de la actividad durante los nueve meses del año, destacamos un crecimiento (3%) frente a igual lapso del año anterior, generado por la evolución favorable sostenida de la línea **lechera** al obtenerse 219 mil toneladas, representando una mejora de 3 por ciento respecto a igual lapso del año anterior, al mejorarse el hato lechero en el valle de Majes especialmente, afianzando la conformación de las CALES. Complementariamente la producción de **carne vacuna** también fue satisfactoria al bordear las 14 mil toneladas métricas al aumentar la saca de animales así como el número de los ingresados como engorde con destino a otras regiones.

La línea de **aves** mostró porcentajes crecientes en la obtención de **carne** (2%) con una producción equivalente a 60 mil toneladas métricas luego de mantenerse una tendencia positiva en el beneficio de pollos BB y parrilleros de orientación comercial; aunque también el consumo doméstico se ha incrementado por ser una de las carnes de menor precio de comercialización. Por su parte la producción de **huevos**

ascendente a 2,5 mil toneladas mostró un importante crecimiento (11%) como resultado del aumento del número de aves en postura.

Carne de porcino mejoró su producción en 200 toneladas, habiendo aumentado el beneficio de animales a fin de satisfacer la mayor demanda de la especie especialmente de carácter comercial.

La línea de **camélidos** acumuló 2 668 toneladas resultando mayor en 12 por ciento respecto al período anual comparativo a consecuencia de la mayor saca tanto de llamas como de alpacas; satisfaciendo la demanda de la población andina radicada en la región principalmente.

La producción de **ovinos** fue también superior (34%) por una mayor saca, sin embargo indicamos que su demanda continúa siendo reducida por su mayor precio de venta.

Los factores de incidencia en el desarrollo de las especies ganaderas, mostraron un comportamiento normal; en el **aspecto climatológico** las mayores temperaturas, registradas erradicaron los brotes de enfermedades de compromiso de las vías respiratorias (en las zonas alto-andinas) siendo muy marginal la de trastornos estomacales.

La **alimentación** del ganado, continúa a base de forrajes, para la mayoría de las especies; siendo marginal el uso de concentrados y alimentos balanceados con destino a las especies de aves y porcinos.

VARIACION DEL VBP PECUARIO* (En porcentajes)		
	Ene-Set. 2005/04	Set. 05/ Set. 04
CARNE		
Aves	+ 2	+ 8
Camélidos	+ 12	+ 26
Caprinos	+ 105	+ 84
Ovinos	+ 34	+ 35
Porcinos	+ 5	+ 7
Vacunos	-	- 2
HUEVOS	+ 11	+ 10
LECHE	+ 3	+ 2
TOTAL	+ 4	+ 6

Fuente: Dirección Regional de Agricultura.
Elaboración: BCRP Suc. Arequipa.

b) Manufactura.

La **producción manufacturera** en el mes de setiembre tuvo una variación positiva de 5 por ciento al compararla con similar mes del año 2004, debido al aumento en “bienes intermedios” en 21 por ciento y “bienes de capital” en 15 por ciento, mientras que se contrajo la producción correspondiente a “bienes de capital” en 10 por ciento.

La contracción observada en **bienes de consumo** se debió a los menores niveles producidos de lácteos por menor abastecimiento a la planta, la que en el comparativo operó al 100 por ciento de su capacidad, así como de derivados de trigo tanto harinas como fideos y galletas por mayor competencia y derivados de madera; en cambio mostraron variación positiva la correspondiente a cerveza y malta y bebidas gaseosas.

Los **bienes intermedios** mostraron crecimiento debido a la mayor producción de hilados, tops y floca de lana de oveja y fibra de alpaca, así como de prendas de vestir tanto de alpaca como de algodón

por mayor demanda en el mercado exterior así como de bienes ligados al sector construcción como cemento al incrementarse la demanda interna por mayores obras en el sector construcción y pinturas y barnices por diversificación de la producción, comportamiento similar se observó en tuberías y accesorios de pvc y en menor medida envases de celuplast orientados especialmente a la industria nacional de alimentos y filamentos de nylon y poliéster para el sector confecciones; en este grupo sólo se observó una ligera caída en la producción de sacos y arpillería de polipropileno.

En **bienes de capital** la producción de derivados de acero aumentó por los mayores volúmenes producidos en fierro corrugado, platinas y fierro redondo liso.

Analizando la evolución de la industria manufacturera acumulada en los nueve meses del año, ésta fue superior en 7 por ciento al compararla con la obtenida en igual mes del año 2004.

Los **bienes de consumo** acumularon una ligera reducción (1%) en este período, debido a que si bien fue superior la producción de lácteos, derivados de madera y cerveza y malta, mostraron contracción los rubros derivados de harina de trigo especialmente harinas debido a la mayor competencia así como bebidas gaseosas.

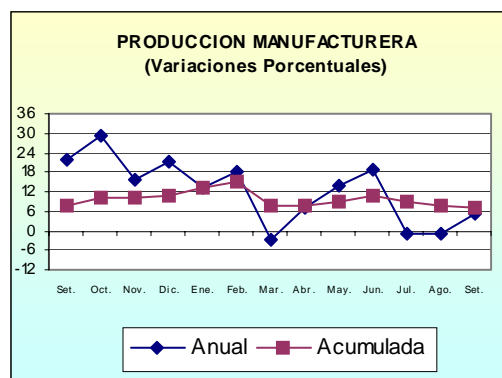
La producción de **bienes intermedios** acumuló en los primeros nueve meses un crecimiento de 20 por ciento, determinado por la evolución positiva de todos los rubros que lo componen, en el caso de textiles de lana y fibra aumentó la correspondiente a hilados, slivers, floca y prendas de vestir, debido a la mayor demanda de estos

productos en el mercado extranjero; los bienes ligados a la actividad de construcción como cemento, pinturas y tuberías y accesorios de pvc para agua y desagüe crecieron por el mayor dinamismo de esta actividad tanto en el sector público como privado, mientras que en sacos y arpillería de polipropileno y envases de celuplast el comportamiento se debió a los mayores pedidos de la actividad agrícola y de alimentos, también fue importante el crecimiento de filamentos de nylon y poliéster para la industria nacional de confecciones y prendas de vestir de algodón que atendió mayores pedidos del exterior.

La producción de **bienes de capital** se mantuvo sin variación.

PRODUCCION MANUFACTURERA: AREQUIPA (Variaciones porcentuales)				
	Ene-Set. 2005/04		Set. 05/ Set. 04	
BS. CONSUMO	-	1	-	10
Lácteos	+	10	-	50
Molinería	-	5	-	8
Cerveza	+	4	+	7
Gaseosas	-	4	+	10
Diversos	+	16	-	33
BS.INTERME.	+	20	+	21
Hilatura	+	7	+	10
Otros Textiles	+	8	+	1
Fabr. De tejidos	+	5	-	2
Prendas Vestir	+	51	+	42
Fab. Plásticos	+	36	+	16
Pinturas	+	20	+	50
Cemento	+	33	+	39
BS. CAPITAL		0	+	15
Prod. Metálicos		0	+	15
TOTAL	+	7	+	5

Fuente: Empresas Industriales.
Elaboración: BCRP Suc. Arequipa.



c) Minería.

El **valor bruto de producción minero** generado en setiembre mostró un crecimiento (42%) respecto a igual mes del año anterior, como resultado de la mayor extracción lograda por la Gran Minería principalmente.

En los nueve primeros meses del presente año, el **valor bruto de producción minera** fue superior (30%) al obtenido en igual lapso del año anterior, sustentado en el desenvolvimiento creciente de la actividad desarrollada por la Gran Minería principalmente y en menor medida también por la Mediana Minería basada en la extracción de oro.

Al centrarnos en un análisis netamente extractivo de la actividad minera de la zona, encontramos que en setiembre la **Gran Minería** con una producción de 8 213 toneladas métricas de cátodos de cobre mejora frente a su similar del año pasado (14%), a consecuencia del mayor procesamiento de mineral bruto permitido por la ampliación de la capacidad de tratamiento de su planta chancadora.

Entre enero y setiembre del presente año la producción llegó a las 70 127 toneladas métricas de cátodos de

cobre, siendo superior en 2 847 toneladas a las obtenidas en igual período del 2004, crecimiento que se viene manteniendo meses atrás luego que la proyección de la actividad se vislumbra optimista, ante el buen panorama internacional del metal tanto en lo que al precio se refiere como a la demanda del producto.

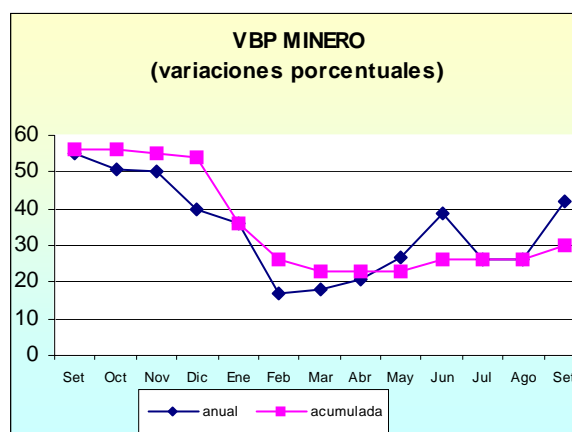
La **Mediana Minería** también continuó su trayectoria creciente sustentada exclusivamente en la explotación del recurso **oro** (18 501 onzas) por el amplio potencial de reservas de éste mineral; en el mes la extracción del metal **plata** fue de 6 136 onzas, volumen inferior en 41 por ciento respecto a similar período del año anterior.

En los nueve meses del año, la producción de la **mediana minería**, sustentada en el manejo del metal oro, reportó una producción equivalente a 174 mil onzas, aumentando más de 27 mil onzas frente a igual lapso del año pasado; adicionalmente la extracción de **plata** acumulada de 66 mil onzas resultó también mayor en 3 por ciento respecto a igual período del año anterior.

La **cotización internacional** de los principales metales, en términos generales, en setiembre, continúa siendo favorable por su mayor estabilidad; así en **cobre** el precio promedio fue de US\$ 3 857,87 la tonelada, mejorando frente al anterior mes de agosto (2%) y setiembre del 2004 (33%).

El precio de la **plata** en el mes de análisis bordeó los US\$ 7,19 oz.tr., valorización mayor al mes de agosto del 2004 y respecto a setiembre del 2004 (U.S.\$ 6,42 oz.tr.).

El **Oro** registró una cotización promedio de U.S.\$.456,6/oz.tr. valor mayor a agosto último (US\$ 438,48/oz.tr) y respecto a setiembre del 2004 (US\$ 405,98/oz.tr.)



d) Pesquería

El **valor bruto de producción pesquero** en setiembre, mostró una variación positiva (65%) respecto a igual mes del año anterior, sustentado en la extracción de especies de mayor valor para la pesca de consumo directo tanto en la línea de pescados como de mariscos; dado que el desembarque para la pesca industrial sigue siendo nulo ante la ausencia del recurso anchoveta en el litoral sur, por irregularidades de la temperatura oceanográfica (ligero enfriamiento) que ha determinado la migración de la especie y la dispersión de los cardúmenes, reduciendo notablemente la biomasa.

Al analizar la evolución de la actividad durante los meses de enero a setiembre respecto a igual lapso del año anterior, medida por el valor pesquero, encontramos una expansión (213%) explicada por la mayor disponibilidad del recurso anchoveta en los primeros meses del año respecto a igual lapso del año

anterior; debido al hacinamiento de la especie; ello determinó que la producción de harina y aceite de pescado crecieran de manera significativa en 228 y 617 por ciento respectivamente.

En lo que respecta a la pesca para **consumo humano directo** encontramos también un buen desenvolvimiento reflejado en un desembarque equivalente a 35 mil toneladas métricas de especies siendo superior en cerca de 6 mil toneladas al año pasado.

En **fresco** con el desembarque de 27 mil toneladas métricas, se logró superar la producción correspondiente a similar lapso del año pasado (20%) al observarse mayor presencia de pescados como pejerrey, jurel, corvina, dorado, diamante y sardina entre otros; mientras que en mariscos lo fueron caracol, choro y erizo.

En cuanto a **congelado**, indicamos que el desembarque equivalente a 6 474 toneladas mostró una importante expansión frente a igual período del año 2004, en que sólo se desembarcaron 3 toneladas métricas, ante la mayor disponibilidad de caracol, lo que permitió regularizar el procesamiento de las plantas de tratamiento.

En **conservas**, la extracción equivalente a 1 072 toneladas métricas muestra un importante crecimiento a consecuencia de los mayores desembarques de sardina; ello es corroborado por el logro de una mayor producción por parte de las empresas conserveras de la zona al obtenerse cerca de 40 mil cajas, es decir, 272 por ciento más que en similar período del año pasado.

VARIACION VBP PESQUERA (En porcentajes)		
	Ene-Set. 2005/04	Set. 05/ Set 04
C.H.D.	+ 50	+ 65
Fresco	+ 9	+ 34
Conservas	+ 288	+ 117
Congelado	+ 87	+ 84
Seco	-	-
C.H.I.	+ 286	-
TOTAL	+ 213	+ 65

Fuente: Dirección Regional de Pesquería.
Elaboración: BCRP Suc. Arequipa.

e) Turismo.

El **número de turistas** que visitó la Región Arequipa durante el mes de setiembre fue de 72 834 personas, número que supera en 12 por ciento a los arribos registrados en igual mes del año 2004, debido a la mayor llegada de visitantes tanto nacionales (14%) como extranjeros (8%); en el caso del turismo interno los mayores arribos se dan de las ciudades de Lima, Cusco, Puno, Tacna y Moquegua, quienes tienen como fin principal realizar actividades comerciales, utilizar servicios médicos además de visitas familiares; en el caso del turismo extranjero se reciben visitantes de Francia, Inglaterra, España y Alemania entre los que arriban en mayor número.

El promedio de permanencia de estos visitantes es de 1,4 días y la tasa de ocupabilidad de camas fue de 23,88 por ciento, tasa superior a la registrada en setiembre del 2004 en que fue de 20,63 por ciento, debido al mayor número de arribos así como por el mayor promedio de permanencia.

En el período acumulado entre enero y setiembre, el número de turistas que llegaron a Arequipa superó las 580 mil personas, cifra que al compararla con igual período del año 2004 muestra una variación positiva de 11 por ciento, al haber crecido el turismo interno en 10 por ciento, mientras que el receptivo lo hizo en 11 por ciento.

ARRIBO DE TURISTAS (En porcentajes)		
	Ene-Set. 2005/04	Set. 05/ Set. 04
Nacionales	+ 10	+ 14
Extranjeros	+ 11	+ 8
TOTAL	+ 11	+ 12

Fuente: Dirección Regional de Turismo.
Elaboración: BCRP Suc. Arequipa.

f) Construcción.

Las **ventas de cemento** al mercado interno cuya producción se orienta en su mayoría a las regiones del sur del país, en setiembre fueron superiores en 28 por ciento en relación a igual mes del año pasado, debido a la mayor demanda generada por las mayores obras de autoconstrucción, obras a cargo de los gobiernos regionales y locales así como obras de cierta envergadura desarrolladas por el sector privado como son la ampliación de la planta de sulfuros en la Minera Cerro Verde y ampliación de la Fundición de Ilo en Southern Perú Cooper Corporation.

Las ventas acumuladas entre enero y setiembre totalizaron 457 730 toneladas métricas, siendo mayores en 32 por ciento al compararlas con las ventas realizadas en similar período del año anterior, debido

al mayor dinamismo del sector construcción.

VENTAS DE CEMENTO AL MERCADO INTERNO (En porcentajes)		
	Ene-Set. 2005/04	Set. 05/ Set. 04
Cemento	+ 32	+ 28
TOTAL	+ 32	+ 28

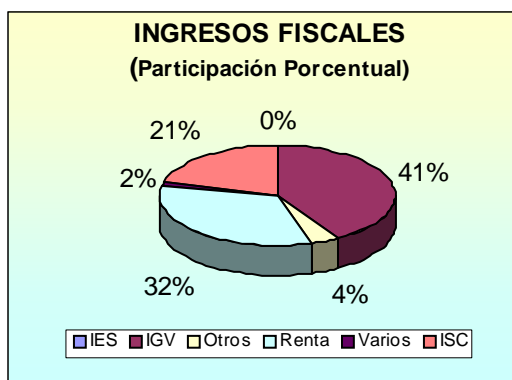
Fuente: Empresas Productoras.
Elaboración: BCRP Suc. Arequipa.

IV. SECTOR PUBLICO.

Los **tributos internos** que recaudó SUNAT en el mes de setiembre alcanzaron la suma de 61,8 millones de nuevos soles, cifra que en términos reales es mayor en 12 por ciento al compararla con igual mes del año 2004, debido a los mayores ingresos provenientes del impuesto a la renta (10%) especialmente de primera y tercera categoría e impuesto general a las ventas (43%) por mayor actividad comercial; sin embargo se contrajeron los ingresos por impuesto selectivo al consumo (14%) y en menor medida los provenientes de los diferentes regímenes de fraccionamiento tributario.

Durante los meses de enero a setiembre, los ingresos por tributos internos acumularon la suma de 687,0 millones de nuevos soles, los cuales son superiores en 37 por ciento en términos reales al relacionarlos con los obtenidos en igual período del año anterior; a nivel de rubros de captación, se obtuvieron mayores fondos por impuesto a la renta (97%), general a las ventas (16%) y fraccionamiento de deudas (11%), comportamiento determinado en parte por

la ampliación de la base tributaria además de la mayor actividad económica; en el caso del impuesto selectivo al consumo no se observó variación significativa igual que régimen único simplificado, y fueron menores las captaciones por impuesto extraordinario de solidaridad (82%) al derogarse este impuesto, detnad (20%) y multas (16%).



V. SECTOR EXTERNO.

En cifras aún preliminares el **saldo comercial externo** canalizado a través de las Aduanas de Arequipa y Matarani en setiembre dio como resultado un valor positivo de US\$ 54,1 millones, superando el saldo obtenido en igual mes del año anterior (US\$ 15,2 millones) al dinamizarse las exportaciones.

El valor de las **exportaciones**, en el mes bajo análisis, fue de US\$ 65,4 millones, monto superior al registrado en igual mes del 2004 (29%) como resultado del mayor valor de la exportación tradicional, puntualmente de los productos mineros que efectivizaron más embarques y de los pesqueros al aumentar la demanda de los países asiáticos principalmente.

Igualmente en lo que respecta a la exportación no tradicional, equivalente a US\$ 6,3 millones, también mejoraría por un mayor dinamismo de las ventas de productos de naturaleza agropecuaria (cerveza blanca, cueros curtidos y pieles entre otros) y química básicamente.

Las exportaciones en el mes tuvieron como principal país destino a Estados Unidos de Norteamérica (42%), seguido de Japón (15%), Alemania (12%) y México (11%).

En setiembre el monto de las **importaciones** fue de US\$ 11,3 millones, valor que respecto a igual mes del año pasado refleja un decrecimiento del 26 por ciento, debido a la sustancial caída de las importaciones de insumos básicamente, dada su importancia dentro del total.

La conformación de las importaciones continúa siendo semejante a períodos anteriores; es decir, destacan los **insumos** con un valor equivalente a US\$ 8,4 millones, conformando el 74 por ciento del valor total, al comprender las adquisiciones de combustibles, lubricantes y conexos, trigo, granos y cereales en materias primas para la agricultura y las compras de productos químicos como materias prima para la industria .

En segundo lugar se ubican los **“bienes de capital”** con un valor equivalente a US\$ 1,9 millones, determinando 16 por ciento del valor total; respecto a setiembre del 2004 se registra una importante expansión de más de US\$ 1,4 millones (255%), lo que se explica por la mayor compra de equipos de transporte para la actividad industrial básicamente.

Finalmente los "bienes de consumo" con un valor ascendente a US\$ 1, 1 mil se ubicaron en un tercer lugar, determinando el 10 por ciento del valor total, siendo semejante al registrado en agosto del año anterior, sustentado en la mayores compras de vehículos nuevos y usados para uso particular.

El principal país de procedencia de nuestras importaciones fue Estados Unidos de Norteamérica con el 66 por ciento del valor total.

Entre enero y setiembre el resultado del **saldo comercial externo** fue positivo en US\$ 418,9 millones, valor superior en US\$ 133,6 millones al registrado en igual lapso del año pasado, explicado por el mayor dinamismo experimentado por las exportaciones frente a las importaciones.

Al considerar el período acumulado de enero a setiembre el valor total de las **exportaciones** ascendió a US\$ 552 millones, monto que en relación a igual período del año pasado muestra una clara expansión de US\$ 157 millones, sustentados en la mayor exportación tradicional, específicamente de los productos de origen minero (cátodos de cobre) equivalentes a US\$ 421 millones, es decir, US\$ 80 millones más que en el período de comparación; dentro de éste grupo, destacamos también los mayores embarques efectivizados de harina de pescado hacia el mercado asiático fundamentalmente.

De manera semejante la **exportación no tradicional** también mostró un comportamiento expansivo al crecer más de US\$ 9 millones frente a igual período del año pasado, como efecto del dinamismo mostrado por la

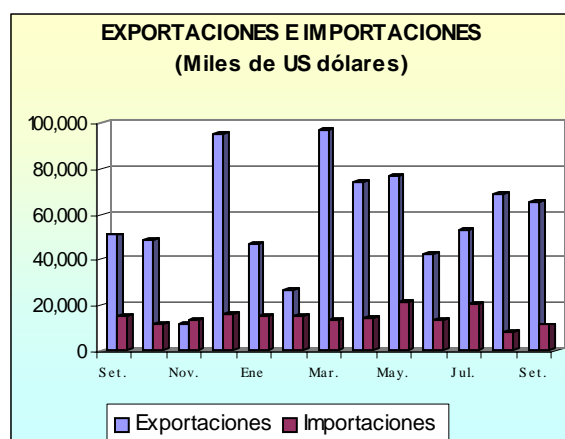
mayoría de las líneas conformantes de éste grupo.

De otro lado las **importaciones** registraron un valor acumulado de US\$ 133,6 millones, cifra superior en US\$ 24,3 millones respecto al saldo registrado en igual lapso del año anterior; a consecuencia de las mayores compras de insumos y de bienes de capital.

EXPORTACIONES E IMPORTACIONES: AREQUIPA (Valor FOB, miles de dólares)				
	2 0 0 4		2 0 0 5	
	Ene-Set	Set.	Ene-Set*	Set*
Exportacio.	394 501	50 825	552 458	65 437
Tradicional.	358 240	45 073	506 875	59 120
No Tradicio	36 260	5 752	45 584	6 317
Importaci.	109 265	15 193	133 596	11 302
. Bs. consumo	12 074	1 137	9 350	1 100
. Insumos	91 045	13 643	102 397	8 350
. Bs. De capital	6 147	413	21 848	1 852
..Otros Bs.	-	-	-	-
SALDO	285 236	35 632	418 862	54 135

* Preliminar

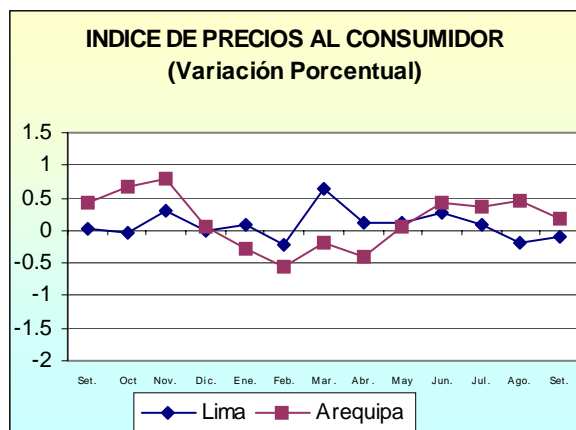
Fuente: Aduanas Arequipa-Matarani



VI. PRECIOS.

El **Índice de Precios al Consumidor** en la ciudad de Arequipa, en setiembre mostró una variación mensual de 0,18 por ciento, determinando que la acumulada sea de 0,02 por ciento y la obtenida en los últimos doce meses de 1,53 por ciento.

La agrupaciones de consumo que determinaron la variación mensual del Índice fueron “Alquiler de Vivienda Combustible y Electricidad” (1,44%) por la suba del precio de los combustibles además de los servicios de energía; “Otros Bienes y Servicios” (0,56%) por el mayor precio en los servicios de cuidado personal y “Vestido y Calzado” (0,43%) por el rubro de confección y reparación de ropa.



VII. ASPECTOS LABORALES

El mes de setiembre continuó siendo afectado por paralizaciones de importancia por los sectores que involucra

como es el caso de salud y educación; así mencionamos la huelga asumida por las enfermeras y trabajadores del Hospital General Honorio Delgado quienes paralizaron sus actividades durante 19 días del mes de análisis por una huelga que venían manteniendo desde el anterior mes, quienes exigen el aumento de sus sueldos de acuerdo a la homologación de haberes, motivo por el cual la atención está siendo muy restringida casos de emergencia tan sólo. De otro lado las enfermeras de Essalud paralizaron sus actividades por 48 horas exigiendo el cumplimiento de convenios laborales.

Paralelamente los docentes de la Universidad Nacional San Agustín continuaron con la huelga acatada el anterior mes, suspendiéndola luego de 16 días del mes de análisis luego de formalizarse el Decreto Supremo que autoriza el programa de homologación de sus remuneraciones y restituye el artículo 53 de la Ley Universitaria.

Lo señalado anteriormente involucró a más de 2 mil trabajadores, con una pérdida de más de 252 mil horas/hombre, muy superior a lo que ocurrió en setiembre del año pasado.

Entre enero y setiembre el número de trabajadores afectados por paralizaciones se elevó a 26 mil con una pérdida acumulada de más de un millón de horas/hombre, superando la pérdida registrada en igual lapso del año anterior (30%).

INDICE DE PRECIOS AL CONSUMIDOR

Variaciones porcentuales

	2004				2005									Set05/ Set04
	Set	Oct	Nov	Dic	Ene	Feb	Mar	Abr	May	Jun	Jul	Ago	Set	
INDICE GENERAL	0,44	0,66	0,78	0,07	-0,29	-0,57	-0,18	-0,40	0,05	0,43	0,35	0,45	0,18	1,53
1. Alimentos y bebidas	0,63	-0,09	0,39	0,34	-0,36	-1,24	-0,34	-0,95	-0,38	0,67	0,10	0,95	0,00	-0,95
2. Vestido y calzado	-0,14	0,11	-0,09	-0,77	0,09	0,05	0,43	0,20	0,04	0,15	-0,15	0,38	0,43	0,85
3. Alq. vivienda, comb.y elect.	0,47	4,34	2,32	-0,73	-0,41	-0,06	-0,53	0,06	1,79	0,27	0,78	-0,19	1,44	9,33
4. Muebles y enseres	0,24	0,31	-0,68	-0,12	-0,27	0,05	0,36	0,57	0,20	2,13	0,73	-1,11	0,33	2,53
5. Cuidado, conserv. salud	0,73	0,30	-0,18	-0,03	0,23	-0,13	0,71	1,00	0,40	-0,88	-0,52	-1,99	-1,89	-3,11
6. Transportes y comunicaciones	0,22	1,07	2,34	0,63	-0,48	-0,17	-0,15	-0,18	-0,35	0,10	1,73	0,86	-0,29	5,18
7. Esparc. cult. y enseñanza	-0,14	0,01	0,86	-0,04	0,02	0,40	0,31	0,09	0,00	-0,06	0,12	-0,06	0,00	1,65
8. Otros bienes y servicios	0,97	-0,33	-0,55	-0,05	-0,32	0,22	-0,30	0,22	0,06	0,28	-0,12	0,19	0,56	-0,14

FUENTE: INEI - Oficina Regional - Arequipa

TIPO DE CAMBIO

(Nuevos Soles por US\$)

PERIODO	PROMEDIO DEL PERIODO						FIN DEL PERIODO					
	BANCARIO 1/			INFORMAL 2/			BANCARIO 1/			INFORMAL 2/		
	COMPRA	VENTA	PROMEDIO	COMPRA	VENTA	PROMEDIO	COMPRA	VENTA	PROMEDIO	COMPRA	VENTA	PROMEDIO
2004												
SETIEMBRE	3,357	3,358	3,358	3,350	3,360	3,355	3,341	3,342	3,342	3,330	3,350	3,340
OCTUBRE	3,320	3,322	3,321	3,300	3,325	3,313	3,322	3,325	3,324	3,310	3,320	3,315
NOVIEMBRE	3,309	3,311	3,310	3,301	3,313	3,307	3,304	3,306	3,305	3,300	3,315	3,308
DICIEMBRE	3,280	3,282	3,281	3,277	3,289	3,283	3,280	3,283	3,282	3,275	3,290	3,283
2005												
ENERO	3,267	3,269	3,268	3,267	3,280	3,279	3,261	3,264	3,263	3,260	3,270	3,273
FEBRERO	3,258	3,260	3,259	3,252	3,262	3,257	3,255	3,259	3,257	3,250	3,260	3,255
MARZO	3,258	3,260	3,259	3,254	3,265	3,260	3,259	3,263	3,261	3,260	3,270	3,265
ABRIL	3,257	3,259	3,258	3,238	3,255	3,247	3,257	3,259	3,258	3,240	3,260	3,250
MAYO	3,254	3,256	3,255	3,244	3,260	3,252	3,252	3,255	3,254	3,240	3,260	3,250
JUNIO	3,252	3,253	3,253	3,246	3,259	3,253	3,252	3,254	3,253	3,250	3,260	3,255
JULIO	3,251	3,253	3,252	3,247	3,258	3,253	3,253	3,255	3,254	3,250	3,260	3,255
AGOSTO	3,257	3,258	3,257	3,247	3,262	3,255	3,283	3,286	3,285	3,270	3,290	3,280
SETIEMBRE	3,307	3,308	3,308	3,305	3,318	3,312	3,342	3,345	3,344	3,335	3,350	3,343

FUENTE: 1 /Superintendencia de Banca y Seguros (SBS)

2/ Calculado en base a observaciones propias

REGION AREQUIPA: PRODUCCION AGROPECUARIA

(T.M)

PRODUCTOS	2004					2005										Var.% 05/04	
	Set	Oct	Nov	Dic	Año	Ene	Feb	Mar	Abr	May	Jun	Jul	Ago	Set	Set	Acumu	
AGRICOLA	292794	333144	342205	318272	3907362	337413	355799	400623	386036	340038	282541	256155	272204	269885	-8	0	
Ajo	2787	1968	12971	3236	28901	1106	1225	905	482	384	989	551	864	3538	27	-6	
Alfalfa	232193	256638	255191	267640	2997227	281412	287400	282400	275236	261977	237955	204914	214261	219211	-6	2	
Caña de Azucar	12898	12929	13047	10936	128442	9036	5842	11516	12796	8821	230	226	318	9321	-28	-37	
Arroz	0	0	0	0	183535	0	19259	71517	50889	33818	7475	0	0	0	0	0	
Cebolla	24916	22287	28807	25426	329528	30822	25011	19086	17879	19512	28170	39138	30797	16818	-33	-10	
Frijol	2527	807	102	11	9918	9	0	0	6	0	536	1336	6026	1799	-29	8	
Maiz	138	375	265	168	10839	77	187	316	720	4415	1666	357	71	75	-46	-21	
Olivo	0	0	0	0	13134	0	0	3726	12265	780	1141	0	0	97	100	37	
Papa	10662	21845	24553	9280	155688	13425	15280	10023	15519	9913	3708	8994	15402	15505	45	8	
Trigo	1372	15547	6950	1261	25901	4	0	0	13	97	191	189	31	2162	58	25	
Zapallo	5301	748	319	314	24249	1522	1595	1134	231	321	480	450	4434	1359	-74	-50	
PECUARIA	30463	31126	30354	33500	368881	32563	30532	32528	31659	32333	31160	32464	32987	32644	7	5	
Carne Aves	4388	4367	4479	5632	52374	4452	4356	4393	4418	4562	4597	5245	5341	5750	31	14	
Carne Camélidos	261	257	256	336	3557	290	280	477	293	289	286	304	318	323	24	6	
Carne Caprinos	19	19	20	24	250	27	34	46	50	51	48	45	40	35	84	101	
Carne Ovinos	179	179	177	210	2245	219	232	251	275	263	260	256	251	246	37	34	
Carne Porcinos	440	486	459	518	5260	456	449	462	459	464	461	455	461	466	6	9	
Carne Vacunos	1489	1506	1504	1606	18457	1602	1559	1581	1546	1552	1544	1488	1503	1463	-2	0	
Huevos Aves	263	273	268	276	3107	268	257	283	286	275	283	286	288	290	10	10	
Leche Vacunos	23424	24039	23191	24898	283631	25249	23365	25035	24332	24877	23681	24385	24785	24071	3	4	
TOTAL	323257	364270	372559	351772	4276243	369976	386331	433151	417695	372371	313701	288619	305191	302529	-6	0	

FUENTE: Ministerio de Agricultura

REGION AREQUIPA: AVANCE DE LA PRODUCCION AGRICOLA

SUPERFICIE SEMBRADA POR CAMPAÑAS			
CULTIVOS	CAMPAÑA 03/04	CAMPAÑA 04/05	VARIACION %
	AGO-SET.	AGO-SET.	Ago-Set05/06
	há	há	Ago-Set.04/05
Ajo	269	491	83
Alfalfa	1291	0	-100
Caña de Azúcar	0	0	0
Arroz	1505	1685	12
Cebolla	1653	1235	-25
Frijol	4	313	7725
Maíz Amiláceo	1584	1512	-5
Olivo	0	0	0
Papa	1816	926	-49
Trigo	72	120	67
Zapallo	143	116	-19
TOTAL	8337	6398	-23

FUENTE: Ministerio de Agricultura

REGION AREQUIPA: SUPERFICIE SEMBRADA

(Hás)

CULTIVOS	2004					2005										Var. % 05/04	
	Set	Oct	Nov	Dic	Año	Ene	Feb	Mar	Abr	May	Jun	Jul	Ago	Set	Set	Acumu	
Ajo	141	109	88	26	2441	92	97	130	315	142	978	468	350	141	0	22	
Alfalfa	721	0	0	0	1291	0	0	0	0	0	0	0	0	0	-100	-100	
Caña de Azucar	0	0	0	0	0	0	0	0	0	0	0	0	0	0	0	0	
Arroz	1412	6399	4298	2200	16720	1136	169	0	0	0	0	0	273	1412	0	-22	
Cebolla	839	583	457	284	8852	339	238	1314	962	246	345	237	747	488	-42	-35	
Frijol	4	2	2	2	6290	10	114	1079	4653	491	333	0	38	275	6775	11	
Maiz Amiláceo	1019	1971	192	32	4026	23	4	14	25	38	69	3	650	862	-15	-8	
Olivo	0	0	0	0	0	0	0	0	0	0	0	0	0	0	0	0	
Papa	977	1104	926	142	6976	56	161	288	383	361	1392	209	527	399	-59	-21	
Trigo	23	28	28	31	4949	78	14	14	382	1477	1130	541	112	8	-65	-23	
Zapallo	64	29	5	1	868	10	12	32	92	149	2	11	31	85	33	-49	
TOTAL	5200	10225	5996	2718	52413	1744	809	2871	6812	2904	4249	1469	2728	3670	-29	-19	

FUENTE: Ministerio de Agricultura

REGION AREQUIPA: PRODUCCION MINERA

METALES	2004					2005										Var.% 05/04	
	Set	Oct	Nov	Dic	Año	Ene	Feb	Mar	Abr	May	Jun	Jul	Ago	Set	Set	Acumu	
Gran Minería																	
Cobre (TM)	7225	6948	6825	7450	88503	7570	6646	8137	7806	7900	7959	7805	8091	8213	14	4	
Mediana Minería																	
Cobre (T.C.S.)	0	0	0	0	0	0	0	0	0	0	0	0	0	0	0	0	
Plata (Onza)	10399	12976	8514	8240	94073	7573	7730	8710	7799	8024	6890	6926	6265	6136	-41	3	
Oro (Onza)	17856	18828	17735	19613	203377	20039	17247	19686	19217	19711	18201	20208	21423	18501	4	18	

FUENTE: Empresas Mineras

REGION AREQUIPA: INDICE DE PRODUCCION MANUFACTURERA

(Base 1994=100,00)

	2004					2005									
	Set	Oct	Nov	Dic	Promedio	Ene	Feb	Mar	Abr	May	Jun	Jul	Ago	Set	Promedio
ALIMENTOS	90,47	87,15	58,12	70,46	68,70	60,58	55,66	68,74	74,27	70,57	55,24	64,41	73,63	72,12	66,14
Leche Evaporada	39,05	36,31	15,40	19,77	18,91	14,54	17,68	25,24	28,91	21,34	12,96	12,40	18,62	19,51	19,02
Harinas	251,11	284,81	192,23	248,88	234,16	204,29	173,71	194,76	205,76	210,31	180,40	233,43	251,69	236,69	210,12
Galletas	123,08	93,21	85,08	96,23	102,19	104,93	75,06	124,78	120,81	126,86	90,37	102,28	96,23	108,71	105,56
Fideos	158,89	101,65	113,62	102,17	111,55	104,68	112,84	115,00	135,99	137,29	116,83	113,96	147,61	137,99	124,69
BEBIDAS	139,88	144,51	130,12	175,73	137,13	116,52	148,93	141,67	112,40	129,81	136,99	120,93	152,06	150,50	134,42
Cerveza	118,72	114,50	99,04	141,66	108,95	87,97	129,55	116,36	83,89	108,16	119,71	95,18	124,62	126,70	110,24
Gaseosas	235,20	279,73	270,15	329,23	264,10	245,15	236,26	255,72	240,87	227,38	214,81	236,94	275,67	257,72	243,39
QUIMICOS	92,37	102,46	130,29	88,35	93,26	76,57	99,39	120,36	100,53	90,63	88,05	118,63	126,72	138,91	106,64
Pintura	92,37	102,46	130,29	88,35	93,26	76,57	99,39	120,36	100,53	90,63	88,05	118,63	126,72	138,91	106,64
MINERAL NO METAL.	189,65	205,34	211,97	252,10	180,71	206,38	218,24	231,39	237,83	203,23	188,37	209,43	231,40	263,18	221,05
Cemento	189,65	205,34	211,97	252,10	180,71	206,38	218,24	231,39	237,83	203,23	188,37	209,43	231,40	263,18	221,05
BASICA DE ACERO	200,03	258,21	203,76	166,46	203,45	250,09	151,04	235,87	179,13	193,69	323,90	133,95	121,22	230,43	202,15
Acero	200,03	258,21	203,76	166,46	203,45	250,09	151,04	235,87	179,13	193,69	323,90	133,95	121,22	230,43	202,15
TEXTILES	185,49	160,51	165,88	160,03	173,75	179,36	190,52	206,10	206,91	224,26	217,55	173,84	201,49	209,23	201,03
Tops	161,31	120,54	129,29	114,83	148,39	135,38	153,45	154,91	175,95	171,13	182,26	109,53	129,16	174,14	153,99
Slivers	46,64	14,12	111,42	68,22	48,87	1,56	6,65	100,69	80,24	49,84	108,62	55,80	65,72	17,04	54,02
Floca	1501,98	1583,68	1424,89	2053,62	1602,51	1847,78	1534,39	2134,76	2052,56	2216,54	2089,88	1946,95	2280,33	2143,44	2027,40
Hilados	329,37	304,76	314,42	358,77	359,96	367,45	383,96	469,75	426,23	526,98	434,54	413,18	386,95	353,98	418,11
Prendas de Vestir	124,93	110,83	110,85	111,72	102,67	113,59	139,95	146,80	144,33	169,91	160,30	119,48	187,14	177,85	151,04
Sacos y Arpilleria	217,16	210,04	214,67	133,18	197,04	224,22	206,45	200,86	204,78	230,31	210,75	191,39	206,25	213,73	209,86
Poliester y Nylon	188,96	163,58	162,90	162,97	170,01	186,78	189,25	186,00	182,43	176,66	194,45	178,93	191,89	189,95	186,26
PROD. PLASTICOS	1241,44	1358,30	1276,06	988,68	771,32	502,26	547,75	462,56	569,83	769,83	1006,96	927,05	1412,36	1443,47	849,12
Celuplast	5434,00	5872,60	5578,02	3823,52	2847,27	772,68	1085,02	1058,54	1399,97	2241,74	3933,10	3430,27	6220,54	5700,64	2871,39
P.V.C	402,04	454,48	414,75	421,11	355,69	448,12	440,18	343,24	403,63	475,14	421,11	425,87	449,71	591,14	444,24
OTROS	90,73	99,97	122,95	105,06	76,96	119,96	129,82	126,06	75,02	41,57	42,01	45,47	49,13	60,82	76,65
Lápices grafito	83,94	91,08	110,17	94,37	72,92	104,24	112,03	97,77	43,89	27,54	30,72	34,02	38,41	46,31	59,44
Lápices Otros	102,02	114,77	144,21	122,83	83,67	146,09	159,40	173,09	126,77	64,89	60,76	64,51	66,95	84,95	105,27
TOTAL	135,84	137,78	118,61	130,73	121,46	120,18	118,72	134,08	126,81	130,04	133,88	113,31	130,22	142,66	127,77

FUENTE: Empresas Industriales

REGION AREQUIPA: PRODUCCION PESQUERA**(T.M)**

	2004					2005									Var.% 05/04	
	Set	Oct	Nov	Dic	Año	Ene	Feb	Mar	Abr	May	Jun	Jul	Ago	Set*	Set	Acumu
Harina	0	322	95	1418	36870	24918	15253	19202	30734	11368	12416	611	12	550	100	228
Aceite	0	14	14	287	3453	4155	1521	8286	4519	1741	1985	62	1	220	100	617
Conservas (cajas)	1670	6601	9248	3929	30317	7950	4651	5404	995	7833	8024	4360	208	205	-88	276

FUENTE: Ministerio de Pesqueria

REGION AREQUIPA: EXTRACCION DE ESPECIES HIDROBIOLÓGICAS

(T.M.)

	2004				2005										Var % 05/04	
	Set	Oct	Nov	Dic	Ene	Feb	Mar	Abr	May	Jun	Jul	Ago	Set*	Set	Acumu.	
CONS. HUMANO DIRECTO	2146	3293	4478	4315	4180	3659	4845	3488	5252	4915	2696	3337	2649	23	20	
Fresco	1761	2395	3361	3441	3794	2877	3897	2437	4120	3847	1977	2600	1925	9	8	
Conservas	50	140	191	89	165	101	105	201	152	139	97	4	109	118	288	
Congelado	335	758	926	785	221	681	843	850	980	929	622	733	615	84	87	
Seco- Salado	0	0	0	0	0	0	0	0	0	0	0	0	0	0	0	
CONS. HUMANO INDIRECTO	0	1461	534	9339	119505	82244	91693	140280	41217	43973	2713	59	0	0	288	

FUENTE: Ministerio de Pesqueria

REGION AREQUIPA: ARRIBO DE TURISTAS NACIONALES Y EXTRANJEROS

	2004				2005									Var. % 05/04	
	Set	Oct	Nov	Dic	Ene	Feb	Mar	Abr	May	Jun	Jul	Ago	Set	Set	Acumu.
Nacionales	45560	50006	42822	45217	50999	48573	46704	47209	46702	45603	46165	52083	51754	14	10
Extranjeros	19478	20743	15469	9532	11600	11020	16195	15493	15539	16694	23354	27357	21080	8	11
TOTAL	65038	70749	58291	54749	62599	59593	62899	62702	62241	62297	69519	79440	72834	12	10

* Preliminar

REGION AREQUIPA: COMERCIO EXTERIOR

(miles de dólares)

	2004				2005									Set. 05/04		Acumulado			
	Set	Oct	Nov	Dic	Ene	Feb	Mar	Abr	May	Jun	Jul	Ago	Set*	Flujo	Var %	2004	2005	Flujo	Var %
EXPORTACIONES FOB	50826	46926	12001	95495	46814	26397	97257	74462	77064	42309	53184	69224	65437	14611	29	394500	552460	157960	40
TRADICIONALES	45073	41611	7261	90100	42347	22435	92792	70083	72002	38312	47061	62723	59120	14047	31	358241	506875	148634	41
Agropecuario	30	57	77	40	5	0	12	24	14	43	23	116	120	90	300	269	356	87	32
Pesquero	0	54	70	0	143	1168	19471	17995	21870	5313	16723	987	1500	1500	100	16260	85169	68909	424
Minero	45043	41500	7114	90042	42199	21267	73309	52045	50118	32956	30315	61620	57500	12457	28	341674	421331	79657	23
Petroleo y Derivados	0	0	0	18	0	0	0	19	0	0	0	0	0	0	0	38	19	-19	-50
NO TRADICIONALES	5753	5315	4740	5395	4467	3962	4465	4379	5062	3997	6123	6501	6317	564	10	36259	45585	9326	26
Agropecuario	709	750	492	373	194	297	510	409	1419	955	1516	1692	1250	541	76	5065	8256	3191	63
Textiles	1044	1250	134	92	145	152	280	128	370	281	885	798	750	-294	-28	3325	3702	377	11
Pesquero	88	125	297	141	137	173	334	366	514	196	256	256	210	122	139	1940	2443	503	26
Mineral no Metálico	266	170	245	171	200	249	183	93	108	76	140	132	270	4	2	1608	1450	-158	-10
Siderurgico	2439	1950	1823	3292	2708	1977	1675	1573	1506	1203	1688	2152	1750	-689	-28	16692	16511	-181	-1
Metal Mecánico	314	270	565	210	344	479	256	332	257	438	469	504	525	211	67	1877	3683	1806	96
Quimico	747	670	1117	994	689	586	1117	1338	792	756	997	830	1275	528	71	4976	8382	3406	68
Maderas y Papel	116	75	49	109	43	37	85	88	80	35	142	88	225	109	94	507	821	314	62
Diversos	30	55	18	13	7	12	25	52	16	57	30	49	62	32	107	269	337	68	25
IMPORTACIONES CIF	15193	11708	13582	15849	15143	14944	13178	16752	21272	13632	20432	8266	11302	-3891	-26	109266	133595	24329	22
Bienes de Consumo	1137	608	1669	1167	1063	1277	1216	1005	1239	1115	669	517	1100	-37	-3	12074	9350	-2724	-23
Bienes intermedios	13643	10795	11522	12614	12823	12597	7419	13252	14050	9585	18579	6045	8350	-5293	-39	91045	102397	11352	12
Bienes de Capital	413	305	391	2068	1257	1070	4543	2495	5983	2932	1184	1704	1852	1439	348	6147	21848	15701	255

FUENTE: Aduanas Arequipa y Matarani

REGION AREQUIPA: RECAUDACION FISCAL (SUNAT)

(miles de nuevos soles)

	2004					2005									Var %	Acumulado		
	Set	Oct	Nov	Dic	Año	Ene	Feb	Mar	Abr	May	Jun	Jul	Ago	Set	Set05/04	2004	2005	Var %
ING. TRIBUTARIOS	17956	17834	21073	17387	223345	20884	17926	140793	40508	20237	20378	35477	17825	20027	11,5	167012	334056	100,0
RENTA	17956	17834	21073	17387	223345	20884	17926	140793	40508	20237	20378	35477	17825	20027	11,5	167012	334056	100,0
A LA PROD. Y CONSUMO	32342	35435	32618	33436	388668	37580	29776	38838	34796	38736	36157	31726	38071	38636	19,5	292459	326346	11,6
I.G.V.	17310	24552	18305	19729	234529	20326	18456	25092	25680	24246	24543	22123	21279	25591	47,8	177596	209370	17,9
I.S.C.	14644	10503	13930	13314	149106	16860	10913	13356	8726	14094	11230	9230	16418	12674	-13,5	111414	113500	1,9
RUS	388	380	383	393	5033	394	407	390	390	396	384	373	374	371	-4,4	3449	3476	0,8
ING. NO TRIBUTARIOS	4079	3511	5909	5300	45939	2844	2447	3846	2923	2998	3615	2555	2562	3091	-24,2	32631	26623	-18,4
I.E.S.	933	918	915	961	11420	133	94	751	312	306	9	5	4	9	-99,0	8552	1589	-81,4
MULTAS	355	330	2515	1382	8470	445	278	339	597	546	626	437	317	460	29,6	4725	4047	-14,3
DETNAD	165	151	191	185	1079	64	177	169	389	266	208	207	250	231	40,0	2690	2201	-18,2
OTROS	2626	2112	2288	2772	24970	2202	1898	2587	1625	1880	2772	1906	1991	2391	-8,9	16664	18786	12,7
DEROGADOS	0	0	0	0	0	0	0	0	0	0	0	0	0	0	0,0	0	0	0,0
TOTAL	54377	56780	59600	56123	657952	61308	50149	183477	78227	61971	60150	69758	58458	61754	13,6	492102	687025	39,6

FUENTE: SUNAT

REGION AREQUIPA: DEPOSITOS EN EL SISTEMA FINANCIERO

(Saldo en miles de nuevos soles)

ENTIDADES FINANCIERAS	2004				2005								
	Set	Oct	Nov	Dic	Ene	Feb	Mar	Abr	May	Jun	Jul	Ago	Set
I. SISTEMA BANCARIO	968725	941081	936836	973103	952523	1026983	1076423	1061757	1076137	1090639	1111778	1172967	1214598
Crédito	461710	442689	457563	457601	466466	479369	515790	530998	548193	545806	554998	599891	613488
Comercio	12095	14413	14128	11748	13156	11741	13226	15728	13911	16159	17634	18360	18422
Continental	197229	194068	174634	183585	184382	201971	196407	209173	156256	185499	195921	197358	206258
Interbank	74643	74597	77045	89575	88014	88671	84137	91332	110737	111266	112573	118224	121267
Nación	0	0	0	0	0	0	0	0	0	0	0	0	0
Trabajo	28334	28863	28954	26813	29221	48186	30903	31702	35674	37836	39488	40763	40914
Wiese Sudameris	190452	181580	178035	199722	167191	193035	232051	176157	207048	188227	185301	192410	209990
Mi Banco	4262	4871	6477	4059	4093	4010	3909	6667	4318	5846	5863	5961	4259
II. SISTEMA NO BANCARIO	317902	317066	316506	323901	330161	326153	332670	343272	348343	348453	349912	354706	358927
Caja Municipal	271804	271445	271499	279385	285668	280542	285264	294597	299541	298479	298914	301697	303137
Caja Sur	46098	45621	45007	44516	44493	45611	47406	48675	48802	49974	50998	53009	55790
TOTAL (I+II)	1286627	1258147	1253342	1297004	1282684	1353136	1409093	1405029	1424480	1439092	1461690	1527673	1573525
Depósitos en M/N	449706	459233	472868	517903	518008	555185	623049	607873	592231	606829	641677	656197	675091
Depósitos en M/E	836921	798914	780474	779101	764676	797951	786044	797156	832249	830519	820013	871476	898434

FUENTE: Entidades Financieras

REGION AREQUIPA: DEPOSITOS EN EL SISTEMA BANCARIO POR TIPO DE DEPOSITO

(Saldo en miles de nuevos soles)

ENTIDADES FINANCIERAS	2004				2005								
	Set	Oct	Nov	Dic	Ene	Feb	Mar	Abr	May	Jun	Jul	Ago	Set
DEPOSITOS A LA VISTA M/N	104886	118620	123851	146157	114583	163872	203438	128792	156390	130627	92145	130986	202170
Crédito	45303	51543	61151	61712	52149	65807	61706	65391	83064	59882	36543	70344	107993
Comercio	3690	3339	3401	3773	3268	3284	3629	3637	3498	3371	3525	3093	3908
Continental	23980	38312	30280	27050	28310	31378	50002	28951	8561	26780	15178	25454	39770
Interbank	10733	8189	7669	10394	9036	14630	11567	11567	11567	11567	7322	11567	11567
Nación	0	0	0	0	0	0	0	0	0	0	0	0	0
Trabajo	0	355	0	0	2	0	0	0	53	18	0	6	14
Wiese Sudameris	21121	16864	21342	43219	21797	48733	76525	19235	49641	29003	29574	20496	38894
Mi Banco	59	18	8	9	21	40	9	11	6	6	3	26	24
DEPOSITOS AHORRO M/N	106996	108293	109142	120594	123978	124770	154579	152602	140435	143035	108666	147565	152765
Crédito	63733	62206	63486	68948	70354	71319	94460	92591	86492	88270	67688	87734	88652
Comercio	3006	4248	3964	2143	2951	2448	3433	4201	3220	4103	5239	4385	2182
Continental	12534	12407	12225	13779	13886	13609	18405	19827	17403	16846	12797	17878	18644
Interbank	9424	12142	13345	19204	17535	17446	16295	16106	13995	13104	7502	13964	16278
Nación	0	0	0	0	0	0	0	0	0	0	0	0	0
Trabajo	2495	2494	1690	1647	1852	2286	4194	2063	1954	1914	1670	1757	1980
Wiese Sudameris	15114	14154	13965	14354	16758	17062	17179	17108	16618	17986	13154	20778	24005
Mi Banco	690	642	467	519	642	600	613	706	753	812	616	1069	1024
DEPOSITOS A PLAZO M/N	67796	59130	64243	69556	85048	76369	66356	118830	87611	126570	78510	165230	110043
Crédito	12000	11982	12490	14020	27808	14427	22812	33461	27262	41160	26943	61659	19406
Comercio	1705	2841	2912	2049	3310	2418	2754	4278	3746	5269	1918	7263	7871
Continental	26172	15191	15364	16464	16291	26191	8685	38401	9854	12820	16545	21487	10966
Interbank	3050	3803	4106	8547	9757	5947	4193	8515	11285	29201	7745	32796	31854
Nación	0	0	0	0	0	0	0	0	0	0	0	0	0
Trabajo	18857	18451	20656	18624	20867	19828	19939	22875	26297	27626	19360	31193	30321
Wiese Sudameris	4886	5047	5067	5657	5788	6320	6808	7635	7999	7754	4902	8074	8489
Mi Banco	1126	1815	3648	4195	1227	1238	1165	3665	1168	2740	1097	2758	1136
DEPOSITOS EN M/E	689047	655038	639600	639862	628912	661972	652050	661533	691701	690407	832457	729186	749620
Crédito	340674	316958	320436	312921	316155	327816	336812	339555	351375	356494	423824	380154	397437
Comercio	3694	3985	3851	3783	3627	3591	3410	3612	3447	3416	6952	3619	4461
Continental	134543	128158	116765	126292	125895	130793	119315	121994	120438	129053	151401	132539	136878
Interbank	51436	50463	51925	51430	51686	50648	52082	55144	73890	57394	90004	59897	61568
Nación	0	0	0	0	0	0	0	0	0	0	0	0	0
Trabajo	6982	7563	6608	6542	6500	26072	6770	6764	7370	8278	18458	7807	8599
Wiese Sudameris	149331	145515	137661	136492	122848	120920	131539	132179	132790	133484	137671	143062	138602
Mi Banco	2387	2396	2354	2402	2201	2132	2122	2285	2391	2288	4147	2108	2075
TOTAL	968725	941081	936836	976169	952521	1026983	1076423	1061757	1076137	1090639	1111778	1172967	1214598
Crédito	461710	442689	457563	457601	466466	479369	515790	530998	548193	545806	554998	599891	613488
Comercio	12095	14413	14128	11748	13156	11741	13226	15728	13911	16159	17634	18360	18422
Continental	197229	194068	174634	183585	184382	201971	196407	209173	156256	185499	195921	197358	206258
Interbank	74643	74597	77045	89575	88014	88671	84137	91332	110737	111266	112573	118224	121267
Nación	0	0	0	0	0	0	0	0	0	0	0	0	0
Trabajo	28334	28863	28954	26813	29221	48186	30903	31702	35674	37836	39488	40763	40914
Wiese Sudameris	190452	181580	178035	199722	167191	193035	232051	176157	207048	188227	185301	192410	209990
Mi Banco	4262	4871	6477	7125	4091	4010	3909	6667	4318	5846	5863	5961	4259

FUENTE: Entidades Financieras

REGION AREQUIPA: DEPOSITOS EN EL SISTEMA NO BANCARIO SEGÚN TIPO DE DEPOSITO

(Saldo en miles de nuevos soles)

ENTIDADES FINANCIERAS	2004				2005								
	Set	Oct	Nov	Dic	Ene	Feb	Mar	Abr	May	Jun	Jul	Ago	Set
DEPOSITOS AHORRO M/N	46747	46449	46798	50865	52425	52731	58426	58807	61877	63527	44514	68488	68818
Caja Municipal	35654	36030	36438	40180	42321	42328	46525	47145	50052	51380	34004	54749	54770
Caja Sur	11093	10419	10360	10685	10104	10403	11901	11662	11825	12147	10510	13739	14048
DEPOSITOS A PLAZO M/N	123242	126744	128839	133709	142105	137443	140249	142844	145916	144798	104363	143930	141296
Caja Municipal	111712	115102	116661	120955	128669	123550	126150	128000	129272	127254	93741	124846	121550
Caja Sur	11530	11642	12178	12754	13436	13893	14099	14844	16644	17544	10622	19084	19746
DEPOSITOS EN M/E	147913	143873	140869	139327	135631	135979	133995	141621	140550	140128	153144	142288	148813
Caja Municipal	124438	120313	118400	118250	114678	114664	112589	119452	120217	119845	129810	122102	126817
Caja Sur	23475	23560	22469	21077	20953	21315	21406	22169	20333	20283	23334	20186	21996
TOTAL	317902	317066	316506	323901	330161	326153	332670	343272	348343	348453	302021	354706	358927
Caja Municipal	271804	271445	271499	279385	285668	280542	285264	294597	299541	298479	257555	301697	303137
Caja Sur	46098	45621	45007	44516	44493	45611	47406	48675	48802	49974	44466	53009	55790

FUENTE: Entidades Financieras

REGION AREQUIPA: COLOCACIONES EN EL SISTEMA FINANCIERO

(Saldo en miles de nuevos soles)

ENTIDADES FINANCIERAS	2004				2005								
	Set	Oct	Nov	Dic	Ene	Feb	Mar	Abr	May	Jun	Jul	Ago	Set
I. SISTEMA BANCARIO	808554	804203	806110	824148	859615	852237	852647	853783	828517	865809	841157	863396	879941
Crédito	223962	219266	227048	225576	267818	255734	249636	243519	229295	225155	217165	218622	217475
Comercio	17701	14369	14513	14015	4247	4310	4337	3429	3351	3769	3916	5676	5735
Continental	184167	183470	191128	192728	206198	204414	210661	210990	205796	206855	211352	222078	225171
Interbank	86505	88192	87694	90492	90338	92168	89191	89953	85228	83564	82414	82824	82866
Nación	1888	1800	1703	1612	1521	1441	1365	1291	1208	1138	1090	1026	983
Trabajo	63430	67399	61987	62516	58953	64015	67381	65221	59533	86762	65537	61668	64507
Wiese Sudameris	213058	211270	202609	216963	209972	208816	207720	216199	219374	232424	232335	243443	253703
Mi Banco	17843	18437	19428	20246	20568	21339	22356	23181	24732	26142	27348	28059	29501
II. SISTEMA NO BANCARIO	303554	311938	326227	336730	336791	342840	344061	344657	347801	350411	354338	362748	373891
Caja Municipal	200442	202908	210240	216123	215810	220241	222392	223842	225491	228180	231506	235555	241189
Caja Sur	59545	63130	66553	70116	71049	72098	70413	69434	68940	67566	67212	69146	72844
Edpymes	43567	45900	49434	50491	49932	50501	51256	51381	53370	54665	55620	58047	59858
TOTAL (I+II)	1112108	1116141	1132337	1160878	1196406	1195077	1196708	1198440	1176318	1216220	1195495	1226144	1253832

FUENTE: Entidades Financieras

REGION AREQUIPA: RELACION COLOCACIONES/DEPOSITOS SISTEMA FINANCIERO

ENTIDADES FINANCIERAS	2004				2005								
	Set	Oct	Nov	Dic	Ene	Feb	Mar	Abr	May	Jun	Jul	Ago	Set
I. SISTEMA BANCARIO	0,83	0,85	0,86	0,85	0,90	0,83	0,79	0,80	0,77	0,79	0,76	0,74	0,72
Crédito	0,49	0,50	0,50	0,49	0,57	0,53	0,48	0,46	0,42	0,41	0,39	0,36	0,35
Comercio	1,46	1,00	1,03	1,19	0,32	0,37	0,33	0,22	0,24	0,23	0,22	0,31	0,31
Continental	0,93	0,95	1,09	1,05	1,12	1,01	1,07	1,01	1,32	1,12	1,08	1,13	1,09
Interbank	1,16	1,18	1,14	1,01	1,03	1,04	1,06	0,98	0,77	0,75	0,73	0,70	0,68
Nación	0,00	0,00	0,00	0,00	0,00	0,00	0,00	0,00	0,00	0,00	0,00	0,00	0,00
Trabajo	2,24	2,34	2,14	2,33	2,02	1,33	2,18	2,06	1,67	2,29	1,66	1,51	1,58
Wiese Sudameris	1,12	1,16	1,14	1,09	1,26	1,08	0,90	1,23	1,06	1,23	1,25	1,27	1,21
Mi Banco	4,19	3,79	3,00	4,99	5,03	5,32	5,72	3,48	5,73	4,47	4,66	4,71	6,93
II. SISTEMA NO BANCARIO	0,95	0,98	1,03	1,04	1,02	1,05	1,03	1,00	1,00	1,01	1,01	1,02	1,04
Caja Municipal	0,74	0,75	0,77	0,77	0,76	0,79	0,78	0,76	0,75	0,76	0,77	0,78	0,80
Caja Rural del Sur	1,29	1,38	1,48	1,58	1,60	1,58	1,49	1,43	1,41	1,35	1,32	1,30	1,31
TOTAL (I+II)	0,86	0,89	0,90	0,90	0,93	0,88	0,85	0,85	0,83	0,85	0,82	0,80	0,80

FUENTE: Entidades Financieras

REGION AREQUIPA: COEFICIENTE DE CARTERA PESADA DEL SISTEMA FINANCIERO

(Porcentajes)

ENTIDADES FINANCIERAS	2004				2005								
	Set	Oct	Nov	Dic	Ene	Feb	Mar	Abr	May	Jun	Jul	Ago	Set
I. SISTEMA BANCARIO	8,45	8,04	7,83	7,99	7,55	7,50	7,09	6,81	6,56	5,15	5,18	4,14	5,07
BANCA CORPORATIVA	9,17	8,77	8,35	7,78	7,42	7,18	6,68	6,36	6,04	4,66	4,47	4,16	5,18
Crédito	10,12	9,06	8,49	7,56	6,40	6,51	6,55	6,87	6,06	3,08	2,19	1,79	1,89
Comercio	0,20	0,31	0,36	0,41	1,44	1,27	1,57	2,06	2,22	1,67	1,77	0,77	0,61
Continental	2,22	1,88	1,85	1,9	1,86	1,98	1,52	1,41	1,51	1,42	1,33	0,95	0,91
Interbank	16,61	16,16	16,14	15,61	15,50	14,58	14,03	12,77	13,48	10,02	10,38	10,27	9,47
Wiese Sudameris	12,65	12,72	12,31	11,18	10,82	10,67	9,74	8,71	8,10	7,72	8,00	7,70	11,09
BANCA DE CONSUMO	0,03	0,03	1,66	10,69	11,95	11,53	11,81	12,17	13,35	9,54	13,59	3,90	3,65
Trabajo	0,03	0,03	1,66	10,69	11,95	11,53	11,81	12,17	13,35	9,54	13,59	3,90	3,65
II. SISTEMA NO BANCARIO	6,41	6,30	6,09	5,17	5,47	5,62	5,46	5,75	5,82	5,69	5,70	5,80	5,70
Caja Municipal	5,49	5,49	5,66	5,02	5,59	5,56	5,47	5,71	5,82	5,54	5,62	5,84	5,79
Caja Sur	9,14	8,54	6,83	5,52	5,06	5,77	5,3	5,93	5,84	6,38	6,07	6,01	5,66
Edpymes	6,87	6,80	6,32	5,36	5,53	5,69	5,65	5,68	5,82	5,65	5,58	5,37	5,39
TOTAL (I+II)	7,88	7,54	7,32	7,18	6,97	6,96	6,61	6,50	6,34	5,30	5,58	4,63	5,25