

I. ENFOQUE GLOBAL.

En agosto el **valor bruto de producción** creció 13 por ciento en relación a igual mes del año pasado, siendo minería y construcción los sectores que determinaron este comportamiento al mostrar significativas variaciones positivas; revisando el período enero-agosto encontramos que el incremento es de 14 por ciento respecto al mismo acumulado del año pasado.

La **captación de fondos** por el sistema financiero en agosto se incrementó 16 por ciento en comparación a igual mes del año anterior y 5 por ciento en el mes; las **colocaciones** mejoraron en el período comparativo 10 por ciento y respecto a julio anterior 3 por ciento.

El coeficiente de **cartera pesada** en agosto fue de 4,6 por ciento, menor a igual mes del año anterior (9%) así como al último mes de julio (5,3%).

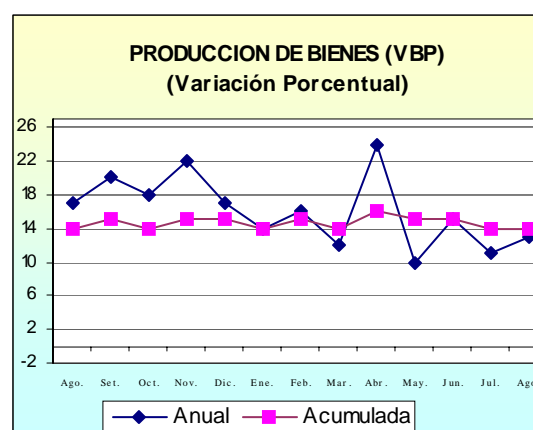
La captación de **tributos internos** en agosto fue mejor en 10 por ciento a los de igual período del 2004, determinando que en los ocho primeros meses el aumento sea de 14 por ciento frente a similar período del año anterior.

La **actividad comercial externa** realizada a través de las aduanas de Arequipa y Matarani registró en el mes de análisis un saldo positivo y mayor al obtenido en idéntico mes del 2004; en el acumulado a agosto el resultado comercial también es positivo y mucho mayor al de igual período del año pasado debido al significativo movimiento de las exportaciones.

De acuerdo a cifras estimadas el número de turistas no mostró en agosto una variación significativa en comparación a igual mes del año anterior, sin embargo, observando el comportamiento en los ocho primeros meses del año se registra un crecimiento del 10 por ciento frente a igual lapso del año pasado.

El **Índice de precios al consumidor** correspondiente a la ciudad de Arequipa mostró una variación de 0,45 por ciento en agosto, por lo que la acumulada es de -0,16 por ciento y en los doce últimos meses de 1,79 por ciento.

La **situación laboral** continuó alterada en agosto registrándose una pérdida de 328 mil horas/hombre que es a mayo a la registrada en similar mes del año pasado.



II. SECTOR MONETARIO.

Las **captaciones de fondos** del sistema financiero de Arequipa, cerraron el mes de agosto mostrando un saldo de 1 527,7 millones de nuevos soles, monto que en términos reales es superior en 16

por ciento al compararlo con igual mes del año 2004 y en 5 por ciento frente a julio pasado.

Por **modalidad de captación**, los mayores recursos están constituidos por depósitos a plazo (46%), los cuales en comparación a agosto del año pasado tuvieron un aumento en cifras reales de 21 por ciento, al haber mejorado significativamente las captaciones a plazo por mayores saldos en todas las empresas tanto bancarias como no bancarias, comportamiento que fue contrario en moneda extranjera al haberse registrado menores saldos en los bancos Continental, Wiese Sudameris, Comercio y Mi Banco, así como en la Caja Municipal de Arequipa; al interior de esta modalidad se encuentran los depósitos por compensación por tiempo de servicios (CTS) que representan alrededor del 18 por ciento y que se incrementaron 7 por ciento en el período analizado, recursos que mayormente los captan el Banco de Crédito (58%), Continental (18%), Wiese Sudameris (6%) y la Caja Municipal de Arequipa (11%); siguen en importancia los depósitos en ahorros con el 35 por ciento de participación, los cuales tuvieron una evolución positiva de 10 por ciento, determinada también por el crecimiento de las captaciones en moneda nacional, al reportar mayores saldos casi todas las entidades financieras excepto los bancos Comercio y Trabajo, mientras que se redujeron las captaciones en moneda extranjera por menores saldos en los bancos Crédito, Wiese Sudameris, Trabajo y Mi Banco así como en Caja Sur; luego los depósitos a la vista (18%) aumentaron en el período analizado 19 por ciento al haberse incrementado los depósitos en moneda extranjera en los bancos Crédito, Interbank, Continental,

Wiese Sudameris y Trabajo, sin embargo se redujeron las captaciones en moneda nacional por menores saldos en los bancos Continental, Wiese Sudameris y Comercio; mientras que los certificados bancarios en moneda extranjera (1%) continúan su tendencia a disminuir, la que en este período fue de 12 por ciento.

En el **sistema bancario** los depósitos y obligaciones tuvieron evoluciones positivas de 17 y 6 por ciento al compararlas con agosto del 2004 y julio anterior, respectivamente, al interior del cual el Banco de Crédito que capta los mayores fondos (51%) reportó frente a agosto del año pasado un aumento en términos reales de 27 por ciento, debido a sus mayores recursos en las modalidades a la vista y a plazo tanto en nuevos soles como en dólares, así como en ahorros en moneda nacional; el 17 por ciento de los depósitos corresponden al Continental que mostró en este período una variación positiva de 3 por ciento, determinada por sus mayores saldos en vista moneda extranjera, plazo moneda nacional y ahorros en ambas monedas, reduciéndolas en cambio en vista en nuevos soles y plazo en dólares; la tercera ubicación le corresponde al Wiese Sudameris con el 16 por ciento a pesar que contrajo sus captaciones 9 por ciento por sus menores recursos en moneda nacional en todas las modalidades de captación, no así en moneda extranjera cuyos saldos reportados fueron superiores; a Interbank le corresponde el 10 por ciento de las obligaciones del sistema, el cual reportó un incremento de 51 por ciento al haber sido mayores sus captaciones en todas las modalidades en moneda nacional y extranjera; sigue en importancia el Banco del Trabajo que participa con el 3 por ciento de los depósitos, al haberlos incrementado en 46

por ciento en el período de análisis, siendo superiores sus saldos en las modalidades a la vista y plazo que contrarrestaron la reducción observada en ahorros; el 2 por ciento de las captaciones las tiene el Banco de Comercio, cuyos saldos aumentaron 29 por ciento por el significativo incremento de sus recursos en la modalidad a plazo en moneda nacional y en menor medida en ahorros moneda extranjera, disminuyendo en cambio en las demás modalidades; Mi Banco se ubica a continuación con una participación de 1 por ciento, el que reportó una variación positiva de 47 por ciento, al haber captado mayores depósitos en todas las modalidades.

En el **sistema no bancario** las captaciones crecieron 14 por ciento frente a agosto del 2004, los que se canalizan en un 85 por ciento a través de la Caja Municipal de Ahorro y Crédito de Arequipa, que en este período reportó un aumento real también de 14 por ciento, por sus mayores saldos en ahorros tanto en moneda nacional como extranjera y en plazo en nuevos soles; el 15 por ciento restante le corresponde a Caja Sur cuyas

obligaciones fueron superiores en 16 por ciento, al reportar mayores captaciones en la modalidad a plazo en ambas moneda y ahorros en moneda nacional.

La **tasa de interés** que las empresas bancarias ofrecieron por los depósitos en ahorros en moneda nacional, tuvo un promedio de 1,2 por ciento en términos efectivos anuales, sin variación significativa respecto a agosto del 2004 y julio anterior; la TIPMM (tasa pasiva de mercado promedio ponderado en moneda nacional) fue de 2,6 por ciento en promedio, si bien mostró aumento respecto a igual mes del año anterior (2,4%), se mantiene sin variación significativa frente a julio; en moneda extranjera, la tasa pagada por los depósitos en ahorros se mantiene en 0,6 por ciento en términos reales desde el mes de julio del 2003; la TIPMEX se ubicó en 1,5 por ciento en promedio, superando a la registrada en agosto del 2004 (1,1%) y sin variación respecto a julio último.

SALDOS DE DEPOSITOS Y OBLIGACIONES DEL SISTEMA FINANCIERO DE LA REGION AREQUIPA					
(en miles de nuevos soles)					
	2004	2005		VARIAC. % REAL	
	Agosto	Julio	Agosto	Ago.05 /04	Ago.05 /Jul.05
SIST. BANCARIO	988 867	1111 778	1172 967	+ 17	+ 6
- Bco. de la Nación	0	0	0	-	-
- Empr. Bancarias	988 867	1111 778	1172 967	+ 17	+ 6
SIST. NO BANCARIO	307 579	349 912	354 706	+ 14	+ 2
TOTAL	1296 446	1461 690	1527 673	+ 16	+ 5

Fuente: Empresas Financieras.

Las **colocaciones** del sistema financiero al último día de agosto tuvieron un saldo de 1 226,5 millones de nuevos soles, los cuales son superiores en 10 por ciento respecto a los de igual mes del año 2004 y en 3 por ciento frente a julio último; colocaciones conformadas en 31 por ciento por moneda nacional y 69 por ciento por extranjera.

En las **empresas bancarias** las colocaciones las otorga el Banco Wiese Sudameris con el 28 por ciento, el cual en comparación a agosto del 2004 registró un aumento de 11 por ciento al haber otorgado mayores créditos tanto en moneda nacional como extranjera; sigue el Continental con el 26 por ciento y una evolución positiva de 23 por ciento por sus mayores colocaciones también en ambas monedas; el 25 por ciento de los fondos los canaliza el Crédito que en el período analizado reportó una reducción de 10 por ciento, al caer sus saldos tanto en nuevos soles como en dólares; a continuación se encuentra Interbank con el 10 por ciento, el cual mantuvo sus préstamos sin variación significativa, al haber desembolsado mayores montos en moneda nacional y reducido los correspondientes a moneda extranjera; viene a continuación el Banco del Trabajo con el 7 por ciento de los créditos, habiéndolos incrementado 14 por ciento por sus mayores saldos en moneda extranjera; Mi Banco participa del 3 por ciento de los desembolsos, el cual reportó una variación positiva de 60 por ciento en el período de análisis al colocar mayores fondos en moneda nacional y extranjera; y el Banco de Comercio cuyas colocaciones representaron sólo el 1 por ciento, mostró una disminución de 73 por ciento por la caída en sus desembolsos tanto en nuevos soles como en dólares.

En el **sistema no bancario** las colocaciones aumentaron 21 por ciento respecto a agosto del año 2004, los mayores créditos son canalizados a través de la Caja Municipal de Ahorro y Crédito de Arequipa (65%), cuyas colocaciones tanto en moneda nacional como extranjera alcanzaron el 18 por ciento en este período; el 19 por ciento de los préstamos los otorga Caja Sur cuyos saldos fueron superiores en 22 por ciento, al haber desembolsado mayores fondos en ambas monedas; la Edpyme Crear canaliza 8 por ciento de los préstamos, habiéndolos incrementado 37 por ciento por similar comportamiento; sigue la Edpyme Nueva Visión (4%) cuyas mayores colocaciones se dieron también en ambas monedas, significando un aumento de 48 por ciento; con el 2 por ciento de participación se encuentran las Edpymes Edyficar y Proempresa, las cuales aumentaron sus colocaciones en 23 y 15 por ciento, respectivamente, por sus mayores saldos también en nuevos soles y dólares.

La **cartera pesada** del sistema financiero en agosto tuvo un promedio de 4,6 por ciento, mostrando disminución respecto a igual mes del año 2004 (9,0%) y julio último (5,3%); en las **empresas bancarias** la cartera morosa fue de 4,1 por ciento, disminuyendo también al compararla con agosto del año pasado y julio anterior en que fue de 9,7 y 5,2 por ciento, respectivamente, alcanzando tasas por encima del promedio los bancos Interbank (10,3%) y Wiese Sudameris (7,7%); en el **sistema no bancario** la cartera pesada fue en promedio de 5,8 por ciento, si bien se redujo respecto a agosto del 2004 (7,3%), fue superior a julio (5,7%).

Síntesis Económica Arequipa

CARTERA PESADA DE INSTITUCIONES FINANCIERAS: AREQUIPA (En porcentajes)			
	2004	2005	
	Agosto	Julio	Agosto
Sist. Bancario	9,68	5,18	4,14
Bca. Corporativa	10,36	4,47	4,16
Bca. Consumo	0,04	13,59	3,90
Sist. No Bancario	7,30	5,70	5,80
TOTAL	9,03	5,33	4,63

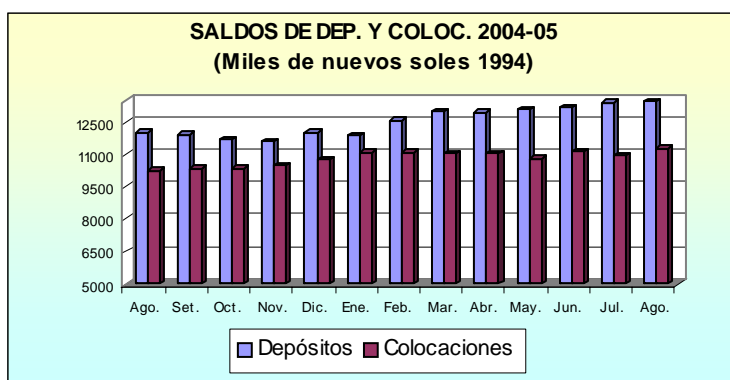
Fuente: Empresas Financieras.

La **tasa de interés activa** en moneda nacional (TAMN) de las

empresas bancarias, en agosto tuvo un promedio de 25,7 por ciento expresada en términos efectivos anuales, tasa que si bien es superior a la de igual mes del año 2004 (25,1%), muestra reducción respecto a julio último (26,0%); en moneda extranjera, la TAMEX fue de 9,9 por ciento en promedio y expresada también en términos efectivos anuales, la cual muestra incremento respecto a agosto del año pasado (8,8%) y se mantiene sin variación significativa al compararla con julio.

SALDOS DE COLOCACIONES DEL SISTEMA FINANCIERO DE AREQUIPA (en miles de nuevos soles)					
	2004	2005		VARIAC. % REAL	
	Agosto	Julio	Agosto	Ago. 05 /04	Ago.05 /Jul. 05
SIST. BANCARIO	810 597	841 157	863 758	+ 5	+ 3
- Bco. de la Nacion	1 974	1 090	1 026	- 49	- 6
- Empr. Bancarias	808 623	840 067	862 732	+ 5	+ 3
SIST. NOBANCARIO	295 092	354 338	362 748	+ 21	+ 3
TOTAL	1105 689	1195 495	1226 506	+ 10	+ 3

Fuente: Empresas Financieras



III. SECTOR REAL.

a) Sector Agropecuario.

El **valor bruto de producción agropecuario** en agosto registró una ligera variación negativa frente a igual mes del año anterior (2%), explicada por la menor actividad que mostrara el sub-sector agrícola (6%).

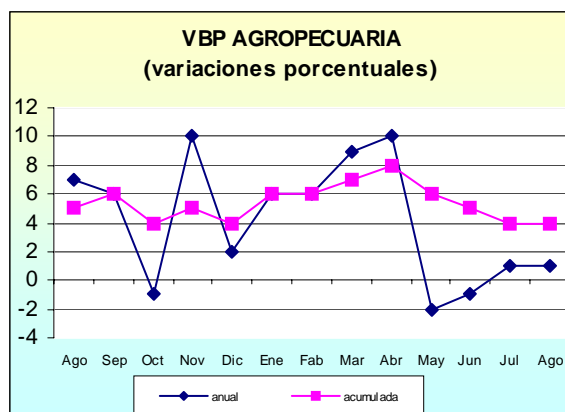
En los ocho meses transcurridos del presente año el **valor agropecuario** acumuló una variación positiva (3%) frente a igual lapso del año pasado, debido principalmente a la evolución creciente del sub-sector agrícola (3%) y en menor medida del pecuario (3%).

VARIACIÓN DEL VBP AGROPECUARIO* (En porcentajes)		
	Ene-Ago 2005/04	Ago. 05/ Ago. 04
SECTOR AGROPECUARIO	+ 3	- 2
Sub-sector agrícola	+ 3	- 6
Sub-sector pecuario	+ 3	+ 5

* A precios constantes de 1994

Fuente: Dirección Regional de Agricultura.

Elaboración: BCRP Suc. Arequipa.



Sub-sector Agrícola.

La contracción de la actividad en el mes de análisis, responde a los menores volúmenes registrados de cultivos de importancia en la zona; dentro de los que mencionamos **alfalfa** cuya producción mensual de 214 mil toneladas resultó menor en 12 mil toneladas frente a la producción de agosto del año anterior, debido a una menor floración.

Cebolla registró una producción equivalente a 43 mil toneladas métricas, cantidad inferior en 13 mil toneladas aproximadamente a las registradas en agosto del año pasado, ante la menor área de cosecha registrada en las zonas productoras.

Ajo fue el otro de los bulbos que mostró una caída de 50 por ciento respecto a agosto del año anterior, luego que disminuyera la superficie cosechada en las zonas productoras.

En productos industriales mencionamos que la casi nula producción de **caña de azúcar**, se explicada por la falta de caña de edad suficiente para producción, por una reprogramación en la renovación de matas.

En granos mencionamos a **maíz amarillo duro**, cuya producción mensual del grano equivalente a 300 toneladas fue inferior frente a las 2 072 toneladas obtenidas en agosto del año anterior, luego que las condiciones climatológicas no le fueran favorables.

Entre enero y agosto del presente año, la evolución favorable del **valor agrícola** frente a igual lapso del año anterior, se sustenta en el crecimiento que evidenciaron la mayoría de los cultivos de

mayor manejo en la zona, dentro de ellos mencionamos a **alfalfa** en forrajeros, luego que el volumen producido mejorara 3 por ciento frente al mismo lapso del año pasado, como resultado del buen desarrollo vegetativo que dio lugar a una buena floración y aumento en el número de cortes.

En tubérculos **papa** destacó con una producción acumulada de 92 mil toneladas métricas, con lo que supera en más de 3 mil toneladas a la obtenida en igual período del año anterior; como consecuencia de una mayor área de cosecha ocurrida en el valle de Majes básicamente.

En granos fue el **frijol** el que experimentó la mayor expansión (22%) luego que aumentara el área de cosecha en un 14 por ciento.

Adicionalmente mencionamos la buena campaña anual de **arroz** al obtener 188 mil toneladas métricas, cantidad que comparada con la producción del mismo período del año anterior, se muestra superior, debido a la ausencia de plagas, buena disponibilidad de agua y condiciones climatológicas favorables para su desarrollo vegetativo.

El **olivo** en los cultivos de orden industrial registró a agosto del presente año una producción equivalente a 18 mil toneladas métricas, siendo creciente (36%) en relación a los ocho primeros meses del año anterior, debido a la buena productividad promedio equivalente a 14 mil kilogramos por hectárea.

Contrariamente entre los cultivos que mostraron un comportamiento contractivo, se encuentran **caña de azúcar** en los cultivos de orden industrial, con un

porcentaje inferior en 38 por ciento respecto al período comparativo del año anterior, debido a los meses de paralización de la planta extractiva y procesadora de Chucarapi por falta de materia prima, situación que se normalizaría a partir del siguiente mes de septiembre.

En bulbos **cebolla** y **ajo** reportarían volúmenes de producción menores frente al período de relación, al transplantarse una menor área en las zonas productoras por retraso en la maduración.

Maíz amiláceo registró una producción acumulada de 7 951 toneladas métricas; es decir, un 20 por ciento menos que en el período de relación, determinado por la reducción del área de cosecha y la menor productividad promedio (de 2 829 a 2 737 Kgs./há.).

VARIACION DEL VBP AGRICOLA (En porcentajes)		
	Ene-Ago. 2005/04	Ago. 05/ Ago. 04
CONSUMO HUMANO	- 2	- 7
Ajo	- 18	- 51
Arroz	+ 3	-
Cebolla	- 8	- 28
Frijol grano seco	+ 100	+ 8
Maíz amiláceo	- 20	+ 121
Papa	+ 3	+ 65
Trigo	- 27	+ 462
CONSUMO INDUSTRIAL	+ 19	- 79
Algodón	-	-
Caña de azúcar	- 38	- 98
Olivo	+ 36	-
PASTOS CULTIVADOS	+ 3	- 5
Alfalfa	+ 3	- 5

* A precios constantes de 1994

Fuente: Ministerio de Agricultura, Dirección Regional-Arequipa.

En agosto se inició la nueva campaña 2004/2005 con la instalación de 1 729 hectáreas, superficie superior (67%) a la registrada en agosto del 2004; debido a la mayor extensión sembrada con cultivos de maíz amiláceo, ajo, arroz, arveja grano verde, entre los de mayor extensión.

Los factores de incidencia en el ciclo vegetativo de los cultivos, presentaron características normales en el **aspecto climatológico**, las temperaturas registraron valores superiores al mes anterior llegando a bordear la temperatura máxima los 24 grados centígrados y la mínima los 14 grados.

En el **aspecto fitosanitario** la presencia de algunas plagas se da de manera más esporádica las que son controladas de manera eficaz y oportuna evitando su propagación.

La oferta de **fertilizantes** cubre la demanda regional, destacando el uso de la úrea, superfosfato triple y en nitrato de amonio.

La comercialización de **semillas** se realiza normalmente, procedentes de semilleros garantizados.

El volumen de agua almacenado en el sistema Chili al último día de agosto fue de 154,1 millones de metros cúbicos, cantidad que si bien muestra una contracción (5%) frente a lo represado en agosto del 2004 aún cubre los requerimientos de la presente campaña agrícola y de generación de energía.

La represa de Condorama, en el mes acumuló 167,5 millones de metros cúbicos de agua, volumen que le permite

abastecer del elemento líquido a los diferentes valles e irrigaciones de la zona

Sub-Sector Pecuario

El desenvolvimiento de la **actividad ganadera** en la Región durante el mes de agosto registró una variación positiva frente a igual mes del año pasado (5%) ante la evolución positiva de las líneas de **aves**, **porcinos** y de **leche**.

La producción de carne de **aves** y de **huevos** mostró porcentajes de crecimiento en 8 y 11 por ciento respecto a agosto del 2004, luego que aumentara el número de pollos beneficiados así como el número de gallinas en postura, para atender la demanda creciente no sólo departamental sino también de las regiones del sur.

La producción de **leche fresca** bordeó las 25 mil toneladas en el mes, siendo superior a agosto del 2004 en 2 por ciento, al aumentar el número de vacas en ordeño así como su productividad.

La producción de carne de **porcino** si bien mejoró ligeramente (1%), continúa manteniendo su importancia al abastecer su demanda comercial básicamente.

En los ocho meses transcurridos del presente año el **valor pecuario** registró un crecimiento (3%) frente a igual lapso del 2004; mantenido por el comportamiento expansivo de las líneas de **aves** (carne-huevos) al registrarse un mayor beneficio de pollos BB y parrilleros así como del aumento en el número de gallinas en postura, a fin de absorber la demanda de otras regiones.

En **vacunos-carne** la producción de **leche fresca** mantuvo su comportamiento creciente mostrado en lo que va del año, lográndose una producción acumulada de 196 mil toneladas, con lo que mejora en 3 por ciento respecto al mismo lapso del año, ello podría explicarse por la mejora en la productividad del ganado lechero.

La producción de carne **porcina** mejoró (5%) frente al período comparativo, al mantenerse creciente el beneficio de las especies por su mayor uso comercial.

La especie de **vacunos-carne** si bien no experimentó una variación importante, mantuvo un volumen de alrededor de 12 mil toneladas métricas, atendiendo la mayor demanda así como el ingreso de ganado de engorde con destino al mercado de Lima.

Ovinos con 2 018 toneladas métricas de producción si bien muestra un importante crecimiento (33%) en el período de análisis, su participación continúa siendo marginal, por el mayor precio de venta.

Camélidos mostró en el acumulado una ligera expansión (10%) en relación al período comparativo, siendo su producción de 2 345 toneladas métricas al beneficiarse un mayor número de llamas .

Finalmente **caprinos** con una producción acumulada de 347 toneladas métricas, muestra un importante crecimiento en relación al período comparativo, sin embargo continúa siendo de incidencia marginal.

Los factores de incidencia en el desarrollo de las especies pecuarias, se

presentaron normales; así en el aspecto climatológico las temperaturas se elevaron frente al mes pasado; motivo por el cual la incidencia de enfermedades de compromiso bronquial y bronquiales se ha reducido en el aspecto sanitario.

La alimentación del ganado continúa en base de pastos ante la buena disponibilidad de alfalfa y pastizales.

VARIACION DEL VBP PECUARIO*		
(En porcentajes)		
	Ene-Ago. 2005/04	Ago. 05/ Ago. 04
CARNE		
Aves	+ 1	+ 8
Camélidos	+ 10	+ 19
Caprinos	+ 108	+ 89
Ovinos	+ 33	+ 37
Porcinos	+ 5	+ 1
Vacunos	+ 1	- 1
HUEVOS	+ 11	+ 11
LECHE	+ 3	+ 2
TOTAL	+ 3	+ 3

Fuente: Dirección Regional de Agricultura.
Elaboración: BCRP Suc. Arequipa.

b) Manufactura.

La **producción industrial** obtenida en el mes de agosto en Arequipa, mostró una variación negativa de 1 por ciento al compararla con la obtenida en igual mes del año anterior, debido a la reducción registrada en “bienes de capital” (54%), habiendo aumentado en “bienes de consumo” en 3 por ciento y 21 por ciento en la correspondiente a “bienes intermedios”.

En la evolución de los **bienes de consumo** fue determinante el aumento registrado en la producción de cerveza y

malta por mayor demanda, lo que contrarrestó la caída en productos lácteos por menor abastecimiento de insumos a la planta, derivados de trigo tanto harinas como fideos y galletas por la mayor competencia que se viene enfrentando, derivados de madera especialmente lápices debido a que en el comparativo hubo atraso en la producción, y bebidas no alcohólicas por el cierre de una planta de importancia.

Los **bienes intermedios** mostraron crecimiento debido a los mayores niveles producidos en prendas de vestir tanto de alpaca como de algodón por mayor demanda en el exterior y realización de ferias en la zona, filamentos de nylon y poliéster por mayores pedidos de la industria nacional de confecciones, cemento por mayor demanda para la realización de obras tanto en el sector privado como público así como en el rubro de plásticos tanto envases de celuplast como tuberías y accesorios de pvc, similar comportamiento se observó en pinturas y barnices por ampliación del mercado y en hilaturas de fibra y lana por el aumento en la producción de slivers, floca e hilados; sin embargo se obtuvo una menor producción en sacos y arpillería de polipropileno.

La producción de **bienes de capital** tuvo una evolución negativa, debido a los menores niveles obtenidos de fierro corrugado y platinas por acumulación de stocks.

Analizando el comportamiento de la producción acumulada entre enero y agosto, se observó un crecimiento de 8 por ciento en comparación a similar período del año pasado.

Los **bienes de consumo** acumularon un aumento de 1 por ciento, debido a la mayor producción de lácteos para atender la mayor demanda del mercado externo, así como de fideos y galletas por diversificación de la producción, cerveza y malta por recuperación de la demanda y lápices y conexos por la introducción de nuevas marcas; por el contrario se obtuvieron menores niveles de producción de harina de trigo por mayor competencia y bebidas gaseosas por cierre de una planta en la Región.

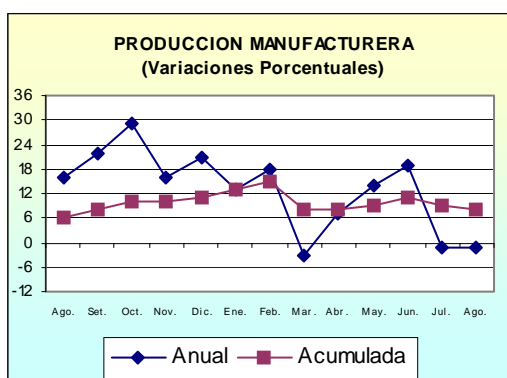
En **bienes intermedios** se acumuló entre enero y agosto un crecimiento de 20 por ciento respecto al período comparativo, al haber mostrado evolución positiva todos los rubros que lo componen, entre los principales textiles de lana y fibra por mayor producción de hilados, floca y slivers de estos materiales a fin de abastecer la demanda del mercado extranjero principalmente, prendas de vestir de fibra de alpaca y de algodón cuyo crecimiento se debe a la mayor demanda externa, también fue mayor la correspondiente a filamentos de nylon y poliéster cuya producción se orienta mayormente a la industria de confecciones y sacos y arpillería de polipropileno para el sector agrícola y de construcción, igual que envases de celuplast, así como el crecimiento de productos ligados al sector construcción como cemento, pinturas y tuberías y accesorios de pvc por mayor dinamismo de ésta actividad.

En los **bienes de capital** se observó una caída de 1 por ciento en el período acumulado, determinado por la menor producción de fierro corrugado de acero para la actividad de construcción así como de ángulos, tees y platinas para carpintería metálica debido a la menor

producción especialmente en los últimos meses.

PRODUCCION MANUFACTURERA: AREQUIPA (Variaciones porcentuales)				
	Ene-Ago. 2005/04		Ago. 05/ Ago. 04	
BS. CONSUMO	+	1	+	3
Lácteos	+	30	-	17
Molinería	-	4	-	10
Cerveza	+	4	+	32
Gaseosas	-	6	+	18
Diversos	+	25	-	46
BS.INTERME.	+	20	+	21
Hilatura	+	6	+	3
Otros Textiles	+	9	+	33
Fabr. de tejidos	+	5	-	6
Prendas Vestir	+	53	+	40
Fab. Plásticos	+	41	+	41
Pinturas	+	16	+	40
Cemento	+	32	+	31
BS. CAPITAL	-	1	-	54
Prod. Metálicos	-	1	-	54
TOTAL	+	8	-	1

Fuente: Empresas Industriales.
Elaboración: BCRP Suc. Arequipa.



c) Minería.

El **valor bruto de producción minera** en la Región Arequipa, en el mes de análisis mostraría un crecimiento del 41 por ciento en relación a agosto del año pasado, lo que se explicaría por los mayores valores registrados en la Gran Minería (45%) en primer término y en menor medida en la Mediana Minería (29%).

Entre enero y agosto del presente año, el valor acumulado de la actividad minera, continuó mostrando indicadores positivos (32%) respecto al mismo período del año pasado, incidiendo el crecimiento que mostrara la Gran Minería y la Mediana Minería en porcentajes que bordean el 30 por ciento.

Al considerar los niveles extractivos de la actividad, mencionamos que la **Gran Minería** logró alcanzar las 8 091 toneladas métricas de cátodos de cobre, con lo que se supera en 640 toneladas la producción registrada en agosto del 2004, ello debido a la mayor demanda del mercado americano y la reducción de stocks internacionales.

Entre enero y agosto del presente año, la producción acumulada de la Gran Minería ascendió a 61 914 toneladas métricas, es decir, superior en cerca de 2 mil toneladas respecto al mismo período del año anterior lo que corrobora el buen performance del sector.

La **Mediana Minería** se sustenta en el crecimiento extractivo del metal **oro**, dada la buena reserva del metal; así en agosto se obtuvieron 21 423 onzas, mejorando (19%) frente a similar mes del

año 2004; contrariamente la extracción de **plata** continúa contrayéndose hasta finalizar la reserva; de tal manera que en el mes bajo análisis la producción fue de 6 265 onzas, menor (34%) por ciento respecto al mismo período del año pasado.

En los ocho meses transcurridos del presente año la producción de **oro**, mostró una producción acumulada de algo más de 155 mil onzas, siendo 20 por ciento mayor a la registrada en el mismo período del 2004, incentivada por los buenos precios internacionales de cotización del mercado externo.

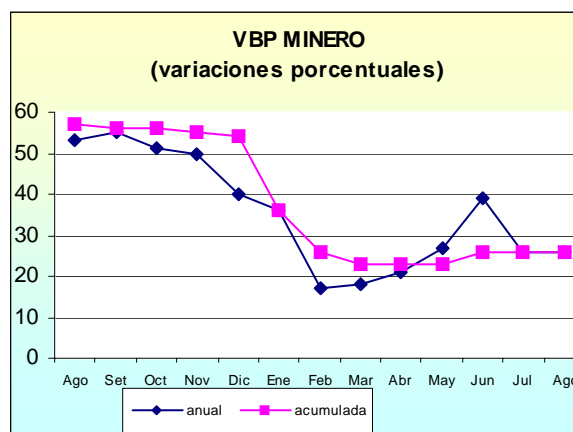
La **cotización internacional** de los principales minerales continuó mostrando una tendencia creciente; así el **cobre** en agosto registró un precio promedio de US\$/TM 3 797,68, valor superior a agosto del año pasado (US\$/TM. 2 846,17) así como al mes pasado (US\$/TM. 3 614,26) mejora sustentada en la contracción de los inventarios mundiales.

El precio promedio de la **plata** en agosto fue de US\$/onza 7,03 siendo mayor al de agosto del año pasado (US\$/onza 6,71) pero semejante al de julio del 2004 (US\$/onza 7,04).

El valor internacional del **oro**, en agosto en promedio fue de US\$/onza 438,48 valor superior tanto en relación a agosto del 2004 (US\$ 401,73/onza) como a julio anterior (US\$/onza 425,06).

VARIACION DEL VBP MINERA (En porcentajes)		
	Ene-Ago. 2005/04	Ago. 05/ Ago. 04
Gran Minería	+ 28	+ 45
Cátodos de Cobre	+ 28	+ 45
Mediana Minería	+ 29	+ 29
Cobre	-	-
Plata	+ 21	- 23
Oro	+ 29	+ 30
TOTAL	+ 28	+ 41

Elaboración: BCRP Suc. Arequipa.



d) Pesquería.

El **valor bruto de producción pesquera**, en la Región, se duplicó en agosto del presente año respecto a agosto del año anterior, debido a la mayor extracción de pesca para consumo humano directo en el litoral; adicionalmente se extrajo algo de anchoveta para la pesca industrial, de allí que por este mes no fuera tan determinante su participación, al registrarse una extracción equivalente a 59 toneladas.

En cuanto a la pesca de **consumo humano directo** indicamos una expansión del 107 por ciento frente a agosto del 2004, en lo que a desembarque se refiere, por la mayor disponibilidad de pescado fresco especialmente de bonito, diamante, caballa y jurel y de mariscos como pota, choro, lapa y erizo.

Para la línea de **congelado** se desembarcaron 733 toneladas superando ampliamente las 383 toneladas registradas en agosto del año anterior ante la mayor disponibilidad de invertebrados a ser procesados.

En lo que se refiere a **conservas** mencionamos que la extracción en el mes de análisis fue mínima (4 TM.), por razones de estacionalidad.

La evolución de la actividad pesquera en los ocho meses del presente año fue positiva (218%) frente a similar período del año anterior, como resultado de la mayor presencia de anchoveta especialmente en los primeros meses del año, permitiendo una captura equivalente a 522 mil toneladas, resultando mayor en más de 387 mil toneladas respecto a igual lapso del año anterior, al producirse un mayor hacinamiento de la especies reductoras especialmente de anchoveta. Lo señalado anteriormente permitió que la producción de harina en los ocho meses del año ascienda a 114 mil toneladas y de aceite a 22 mil toneladas, reflejando crecimientos de 227 y 610 por ciento respectivamente, frente al mismo período del 2004

En el acumulado a agosto del presente año el desembarque para **pesca de consumo humano directo**, experimentó una evolución favorable (23%) frente a su período comparativo,

por efecto de una mayor disponibilidad de recursos marinos frescos, caso de jurel, diamante, caballa, perico al inicio del año en lo que a pescados se refiere y de choro, caracol y lapas en mariscos, derivada de la menor oscilación de la temperatura oceanográfica, permitiendo el mayor hacinamiento.

Conservas mostró también una expansión por el mayor desembarque de sardina, en el litoral; ello determinaría el mayor dinamismo de las plantas conserveras de la zona; de tal manera que la producción entre enero y agosto de enlatados se elevó a 39 425 cajas; es decir, un 345 por ciento más que la producción lograda en igual período del año pasado .

En **congelado** se desembarcaron 5 859 toneladas métricas, con lo que se supera ampliamente la captura del año pasado entre enero y agosto, que fue de 3 120 toneladas, luego de la mayor presencia de recursos invertebrados.

La línea de **seco** se encuentra paralizada debido a la falta de recursos como cau cau, cochayuyo, macha y raya.

VARIACION VBP PESQUERA (En porcentajes)		
	Ene-Ago. .05/04	Ago. 05/ Ago 04
C.H.D.	+ 50	+ 99
Fresco	+ 10	+ 113
Conservas	+ 326	- 81
Congelado	+ 88	+ 91
Seco	-	-
C.H.I.	+ 286	+ 100
TOTAL	+ 218	+ 100

Fuente: Dirección Regional de Pesquería.
Elaboración: BCRP Suc. Arequipa.

e) **Turismo.**

De acuerdo a cifras preliminares, el **número de turistas** que visitó la Región Arequipa durante el mes de agosto fue de 76 700 personas, cifra que no muestra variación significativa al compararla con los arribos registrados en similar mes del año pasado, al haber disminuido el turismo interno en 2 por ciento siendo contrarrestado con el incremento del turismo receptivo en 4 por ciento.

En el turismo nacional, los visitantes proceden en su mayoría de las ciudades de Lima, Cusco, Puno, Tacna y Moquegua, mientras que el turismo extranjero es proveniente de países europeos como Francia, Inglaterra, Alemania e Italia así como de Estados Unidos.

En el período acumulado entre enero y agosto del año en curso, el número de visitantes que llegaron a la Región superó las 508 mil personas, conformados en un 74 por ciento por turistas nacionales y 26 por ciento por extranjeros, cifra que supera en 10 por ciento a los arribos registrados en similar período del año anterior, debido a la mayor promoción de los lugares turísticos especialmente el Valle del Colca.

ARRIBO DE TURISTAS (En porcentajes)		
	Ene-Ago. 2005/04	Ago. 05/ Ago. 04
Nacionales	+ 10	- 2
Extranjeros	+ 11	+ 4
TOTAL	+ 10	0

Fuente: Dirección Regional de Turismo.
Elaboración: BCRP Suc. Arequipa.

f) **Construcción.**

Las **ventas de cemento** al mercado nacional efectuadas durante el mes de agosto fue de 55 321 toneladas métricas, superando en 38 por ciento a las ventas realizadas en similar mes del año 2004, debido a las mayores obras en el sector público como consecuencia de la mayor disponibilidad de recursos provenientes del canon minero, así como por el mayor dinamismo de la autoconstrucción y obras en el sector privado.

Con este comportamiento, las ventas de cemento acumuladas hasta el mes de agosto alcanzaron las 402 175 toneladas métricas, ventas que superan en 33 por ciento a las efectuadas en similar lapso del año anterior, debido al mayor dinamismo de la actividad de construcción.

VENTAS DE CEMENTO AL MERCADO INTERNO (En porcentajes)		
	Ene-Ago. 2005/04	Ago. 05/ Ago. 04
Puzolánico	+ 33	+ 38
TOTAL	+ 33	+ 38

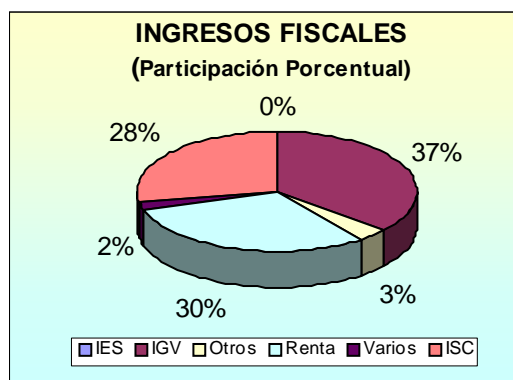
Fuente: Empresas Productoras.
Elaboración: BCRP Suc. Arequipa.

IV. SECTOR PUBLICO.

Los **tributos internos** que capto SUNAT durante el mes de agosto alcanzaron la cifra de 58,5 millones de nuevos soles, cifra que en términos reales es superior en 10 por ciento al compararla con los ingresos recaudados en igual mes del año 2004, debido a las mayores captaciones provenientes del impuesto general a las ventas (32%), impuesto

selectivo al consumo (5%) proveniente de licores y gaseosas principalmente, impuesto a la renta (2%) especialmente el de personas jurídicas, así como “otros ingresos” (8%) en el que se incluyen los diferentes regímenes de fraccionamiento tributario.

Los ingresos acumulados entre enero y agosto del presente año sumaron 625,3 millones de nuevos soles, monto que muestra una variación positiva de 40 por ciento en comparación a la recaudación efectuada en similar período del año anterior, debido al aumento en la recaudación de los principales rubros como impuesto a la renta (114%) especialmente el proveniente de rentas de tercera categoría, impuesto general a las ventas (12%) por mayor actividad comercial, impuesto selectivo al consumo (3%) principalmente de bebidas y los diferentes regímenes de fraccionamiento tributario (13%).



V. SECTOR EXTERNO.

En agosto, según cifras preliminares la **actividad comercial externa** canalizada a través de las Aduanas de la Región (Arequipa y Matarani) reportó un saldo positivo de US\$ 57,4 millones, valor

superior en US\$ 28,8 millones al registrado en el mismo mes del año anterior; lo que se asocia al mayor dinamismo de las exportaciones frente a las importaciones, sostenidas por los mejores precios internacionales.

En el mes el valor de las **exportaciones**, ascendería a US\$ 76,4 millones, mayor al registrado en igual mes del año 2004 (75%) siendo determinante en este resultado el mayor volumen exportado de productos de naturaleza tradicional especialmente, al generar más del 65 por ciento del valor total.

En cuanto a las **exportaciones no tradicionales**, aún de orden marginal, mencionamos que sumaron US\$ 6,2 millones, monto superior al mismo lapso del año pasado en US\$ 1,7 millones, al crecer los despachos de productos de naturaleza agropecuaria, siderometalúrgica y química entre los principales al aumentar su demanda externa.

Los principales países destino de nuestras exportaciones en el mes, fueron Estados Unidos de Norteamérica (46%) y China (29%) entre otros.

El monto de las **importaciones** en agosto bordearía los US\$ 19 millones, valor que respecto a igual mes del año pasado refleja un crecimiento del orden del 26 por ciento, como resultado del crecimiento de las importaciones de insumos en primer término y de bienes de capital en segundo.

En el mes, la estructura de las importaciones continúa siendo liderada por las compras de **insumos**, con un valor equivalente a US\$ 15,9 millones,

conformando el 84 por ciento del valor total, participación que supera la registrada en agosto del año anterior (19%); explicado por las mayores compras de combustibles, lubricantes y conexos.

Seguidamente se encuentran los "bienes de capital" con un valor equivalente a US\$ 2,3 millones, con lo que crecerían en más de US\$ 2 millones respecto a agosto del año anterior, debido a la mayor venta de equipos de transporte (maquinaria pesada, vehículos nuevos y usados de uso netamente comercial).

Finalmente se ubican los "bienes de consumo" con un valor ascendente a US\$ 750 mil, que representa un 4 por ciento del valor total, en relación a agosto del año anterior se observa una contracción del 43 por ciento, debido a que en el mes de análisis no se realizó compras de azúcar blanca refinada y algunos cereales en lo que a bienes de consumo duradero se refiere, además de la disminución en las adquisiciones de vehículos usados para uso particular por coparse el mercado automotor.

Los principales países de procedencia de ésta mercadería fueron Estados Unidos de Norteamérica (56%) y Japón (8%) entre otros.

En los ocho meses del año, el **resultado comercial externo** sería positivo en US\$ 361,2 millones, es decir, superior en US\$ 111,6 millones al registrado en igual lapso del año pasado, como resultado del mayor movimiento comercial de las exportaciones (44%).

El valor total de las **exportaciones** efectuadas entre enero y agosto del presente año ascendería a US\$ 494,2

millones, reflejando una expansión de US\$ 150,6 millones frente a igual período del año anterior, sustentado en los mayores despachos de cobre en los productos mineros de orden tradicional lográndose una exportación equivalente a US\$ 355 millones aproximadamente; es decir, un 20 por ciento superior al registrado en igual lapso del año pasado; en menor medida contribuyó la expansión de productos pesqueros basados en la harina de pescado al pasar de US\$ 16 millones a US\$ 100 millones ante la mayor demanda del mercado asiático.

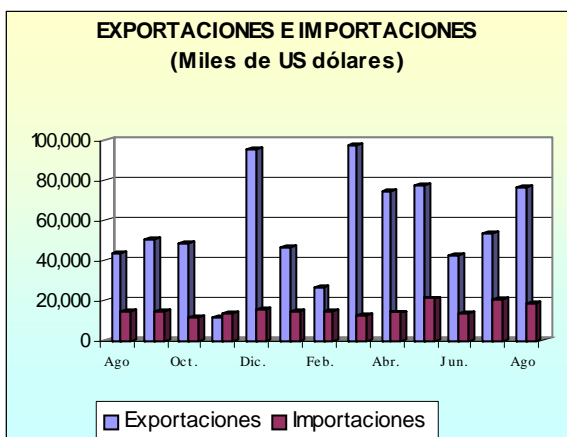
La **exportación no tradicional** aún cuando es marginal mejoró (28%) frente a igual período del año pasado, atribuida a la mayor actividad comercial en la mayoría de los rubros, especialmente en lo que respecta a agropecuario, químicos y sidero-metalúrgico.

Entre enero y agosto del presente año, las **importaciones** registrarían un valor acumulado de US\$ 133,1 millones, superior en US\$ 39 millones al saldo registrado entre enero y agosto del año pasado; situación que se explica por la mayor compra de insumos y de bienes de capital.

EXPORTACIONESE IMPORTACIONES:AREQUIPA (Valor FOB, miles de dólares)				
	2 0 0 4		2 0 0 5	
	Ene-Ago	Ago.	Ene-Ago*	Ago*
Exportacio.	343 676	43 636	494 227	76 427
Tradicional.	313 168	39 125	455 280	70 248
No Tradicio	30 508	4 511	38 947	6 180
Importaci.	94 072	15 082	133 052	19 025
. Bs.consumo	10 937	1 320	8 483	750
. Insumos	77 401	13 446	103 952	15 950
. Bs. De capital		5 734	316	20 617
2325.Otros Bs.	-	-	-	-
SALDO	249 604	28 554	361 752	57 402

* Preliminar

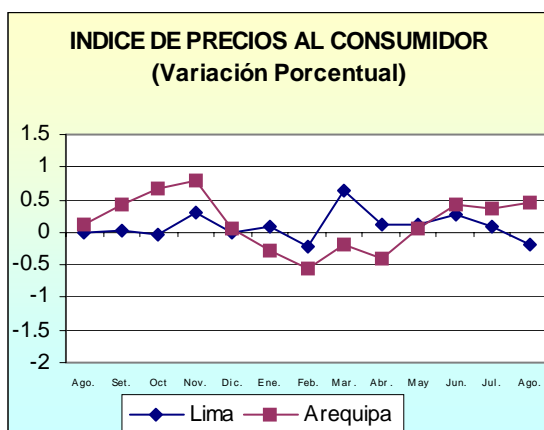
Fuente:Aduanas Arequipa-Matarani



VI. PRECIOS.

En agosto el **Índice de Precios al Consumidor** en la ciudad de Arequipa, registró una variación mensual de 0,45 por ciento, determinando que la acumulada sea de -0,16 por ciento y la obtenida en los últimos doce meses de 1,79 por ciento.

Los grupos de consumo que determinaron la variación mensual fueron básicamente dos “Alimentos y Bebidas” (0,95%) al registrarse un incremento en los precios de venta de azúcar, algunas hortalizas y legumbres, frutas, café, té y cacao entre otros. “Transportes y Comunicaciones” (0,86%) al registrarse mayores precios en los servicios de transporte y comunicaciones.



VII. ASPECTOS LABORALES

En agosto la situación laboral continuó siendo afectada por la huelga general que el anterior mes asumieran dos gremios importantes a nivel nacional, comprometiendo al sector salud (enfermeras del Ministerio de Salud) y al sector educación (docentes universitarios) a fin de lograr la aceptación de su plataforma de lucha que como primer punto consigna la homologación de haberes con otros profesionales de la misma rama pero de entidades diferentes; esta situación involucró a 1 700 trabajadores quienes paralizaron en el mes de análisis por 20 y 30 días respectivamente afectando el normal funcionamiento de los centros hospitalarios así como del dictado normal de clases para los estudiantes universitarios.

La pérdida de horas/hombre en el mes sumaría 328 mil, resultando superior a lo registrado en agosto del año anterior en que se reportaba una pérdida de 114 mil horas/hombre.

Al considerar los ocho primeros meses del presente año indicamos que el número de trabajadores afectados por paralizaciones sería de 23 850, mayor al registrado en igual lapso del año anterior determinando que la pérdida por horas/hombre fuera de 918 mil.

INDICE DE PRECIOS AL CONSUMIDOR

Variaciones porcentuales

	2004					2005								Ago05/ Ago-04
	Ago	Set	Oct	Nov	Dic	Ene	Feb	Mar	Abr	May	Jun	Jul	Ago	
INDICE GENERAL	0,12	0,44	0,66	0,78	0,07	-0,29	-0,57	-0,18	-0,40	0,05	0,43	0,35	0,45	1,79
1. Alimentos y bebidas	0,50	0,63	-0,09	0,39	0,34	-0,36	-1,24	-0,34	-0,95	-0,38	0,67	0,10	0,95	-0,32
2. Vestido y calzado	-0,20	-0,14	0,11	-0,09	-0,77	0,09	0,05	0,43	0,20	0,04	0,15	-0,15	0,38	0,28
3. Alq. vivienda, comb.y elect.	-0,01	0,47	4,34	2,32	-0,73	-0,41	-0,06	-0,53	0,06	1,79	0,27	0,78	-0,19	8,23
4. Muebles y enseres	0,00	0,24	0,31	-0,68	-0,12	-0,27	0,05	0,36	0,57	0,20	2,13	0,73	-1,11	2,44
5. Cuidado, conserv. salud	0,05	0,73	0,30	-0,18	-0,03	0,23	-0,13	0,71	1,00	0,40	-0,88	-0,52	-1,99	-0,92
6. Transportes y comunicaciones	-0,57	0,22	1,07	2,34	0,63	-0,48	-0,17	-0,15	-0,18	-0,35	0,10	1,73	0,86	5,72
7. Esparc. cult. y enseñanza	-0,04	-0,14	0,01	0,86	-0,04	0,02	0,40	0,31	0,09	0,00	-0,06	0,12	-0,06	1,50
8. Otros bienes y servicios	-0,69	0,97	-0,33	-0,55	-0,05	-0,32	0,22	-0,30	0,22	0,06	0,28	-0,12	0,19	0,27

FUENTE: INEI - Oficina Regional - Arequipa

TIPO DE CAMBIO

(Nuevos Soles por US\$)

PERIODO	PROMEDIO DEL PERIODO						FIN DEL PERIODO					
	BANCARIO 1/			INFORMAL 2/			BANCARIO 1/			INFORMAL 2/		
	COMPRA	VENTA	PROMEDIO	COMPRA	VENTA	PROMEDIO	COMPRA	VENTA	PROMEDIO	COMPRA	VENTA	PROMEDIO
2004												
AGOSTO	3,395	3,396	3,395	3,391	3,405	3,398	3,355	3,358	3,357	3,335	3,350	3,343
SETIEMBRE	3,357	3,358	3,358	3,350	3,360	3,355	3,341	3,342	3,342	3,330	3,350	3,340
OCTUBRE	3,320	3,322	3,321	3,300	3,325	3,313	3,322	3,325	3,324	3,310	3,320	3,315
NOVIEMBRE	3,309	3,311	3,310	3,301	3,313	3,307	3,304	3,306	3,305	3,300	3,315	3,308
DICIEMBRE	3,280	3,282	3,281	3,277	3,289	3,283	3,280	3,283	3,282	3,275	3,290	3,283
2005												
ENERO	3,267	3,269	3,268	3,267	3,280	3,279	3,261	3,264	3,263	3,260	3,270	3,273
FEBRERO	3,258	3,260	3,259	3,252	3,262	3,257	3,255	3,259	3,257	3,250	3,260	3,255
MARZO	3,258	3,260	3,259	3,254	3,265	3,260	3,259	3,263	3,261	3,260	3,270	3,265
ABRIL	3,257	3,259	3,258	3,238	3,255	3,247	3,257	3,259	3,258	3,240	3,260	3,250
MAYO	3,254	3,256	3,255	3,244	3,260	3,252	3,252	3,255	3,254	3,240	3,260	3,250
JUNIO	3,252	3,253	3,253	3,246	3,259	3,253	3,252	3,254	3,253	3,250	3,260	3,255
JULIO	3,251	3,253	3,252	3,247	3,258	3,253	3,253	3,255	3,254	3,250	3,260	3,255
AGOSTO	3,257	3,258	3,257	3,247	3,262	3,255	3,283	3,286	3,285	3,270	3,290	3,280

FUENTE: 1 /Superintendencia de Banca y Seguros (SBS)

2/ Calculado en base a observaciones propias

REGION AREQUIPA: PRODUCCION AGROPECUARIA
(T.M)

PRODUCTOS	2004						2005								Var.% 05/04	
	Ago	Set	Oct	Nov	Dic	Año	Ene	Feb	Mar	Abr	May	Jun	Jul	Ago	Ago	Acumu
AGRICOLA	308058	292794	333144	342205	318272	3907362	337413	355799	400623	386036	340038	282541	256155	272204	-12	0
Ajo	1758	2787	1968	12971	3236	28901	1106	1225	905	482	384	989	551	864	-51	-18
Alfalfa	226463	232193	256638	255191	267640	2997227	281412	287400	282400	275236	261977	237955	204914	214261	-5	3
Caña de Azucar	13747	12898	12929	13047	10936	128442	9036	5842	11516	12796	8821	230	226	318	-98	-38
Arroz	0	0	0	0	0	183535	0	19259	71517	50889	33818	7475	0	0	0	0
Cebolla	43059	24916	22287	28807	25426	329528	30822	25011	19086	17879	19512	28170	39138	30797	-28	-8
Frijol	5554	2527	807	102	11	9918	9	0	0	6	0	536	1336	6026	8	22
Maiz	32	138	375	265	168	10839	77	187	316	720	4415	1666	357	71	122	-21
Olivo	0	0	0	0	0	13134	0	0	3726	12265	780	1141	0	0	0	36
Papa	9309	10662	21845	24553	9280	155688	13425	15280	10023	15519	9913	3708	8994	15402	65	3
Trigo	6	1372	15547	6950	1261	25901	4	0	0	13	97	191	189	31	417	-32
Zapallo	8130	5301	748	319	314	24249	1522	1595	1134	231	321	480	450	4434	-45	-42
PECUARIA	30404	30463	31126	30354	33500	368881	32563	30532	32528	31659	32333	31160	32464	32987	8	5
Carne Aves	4203	4388	4367	4479	5632	52374	4452	4356	4393	4418	4562	4597	5245	5341	27	12
Carne Camélidos	336	261	257	256	336	3557	290	280	477	293	289	286	304	318	-5	4
Carne Caprinos	21	19	19	20	24	250	27	34	46	50	51	48	45	40	90	103
Carne Ovinos	182	179	179	177	210	2245	219	232	251	275	263	260	256	251	38	34
Carne Porcinos	456	440	486	459	518	5260	456	449	462	459	464	461	455	461	1	9
Carne Vacunos	1519	1489	1506	1504	1606	18457	1602	1559	1581	1546	1552	1544	1488	1503	-1	0
Huevos Aves	263	263	273	268	276	3107	268	257	283	286	275	283	286	288	10	10
Leche Vacunos	23424	23424	24039	23191	24898	283631	25249	23365	25035	24332	24877	23681	24385	24785	6	4
TOTAL	338462	323257	364270	372559	351772	4276243	369976	386331	433151	417695	372371	313701	288619	305191	-10	1

FUENTE: Ministerio de Agricultura

REGION AREQUIPA: AVANCE DE LA PRODUCCION AGRICOLA

SUPERFICIE SEMBRADA POR CAMPAÑAS			
CULTIVOS	CAMPAÑA 03/04	CAMPAÑA 04/05	VARIACION %
	AGOSTO	AGOSTO	Agosto05/06 Agosto.04/05
	há	há	há
Ajo	128	350	173
Alfalfa	570	0	-100
Caña de Azúcar	0	0	0
Arroz	93	273	194
Cebolla	814	747	-8
Frijol	0	38	100
Maíz Amiláceo	565	650	15
Olivo	0	0	0
Papa	839	527	-37
Trigo	49	112	129
Zapallo	79	31	-61
TOTAL	3137	2728	-13

FUENTE: Ministerio de Agricultura

REGION AREQUIPA: SUPERFICIE SEMBRADA

(Hás)

CULTIVOS	2004						2005								Var. % 05/04	
	Ago	Set	Oct	Nov	Dic	Año	Ene	Feb	Mar	Abr	May	Jun	Jul	Ago	Ago	Acumu
Ajo	128	141	109	88	26	2441	92	97	130	315	142	978	468	350	173	24
Alfalfa	570	721	0	0	0	1291	0	0	0	0	0	0	0	0	-100	-100
Caña de Azucar	0	0	0	0	0	0	0	0	0	0	0	0	0	0	0	0
Arroz	93	1412	6399	4298	2200	16720	1136	169	0	0	0	0	0	273	194	-46
Cebolla	814	839	583	457	284	8852	339	238	1314	962	246	345	237	747	-8	-45
Frijol	0	4	2	2	2	6290	10	114	1079	4653	491	333	0	38	100	6
Maiz Amiláceo	565	1019	1971	192	32	4026	23	4	14	25	38	69	3	650	15	-78
Olivo	0	0	0	0	0	0	0	0	0	0	0	0	0	0	0	0
Papa	839	977	1104	926	142	6976	56	161	288	383	361	1392	209	527	-37	-26
Trigo	49	23	28	28	31	4949	78	14	14	382	1477	1130	541	112	129	-25
Zapallo	79	64	29	5	1	868	10	12	32	92	149	2	11	31	-61	-60
TOTAL	3137	5200	10225	5996	2718	52413	1744	809	2871	6812	2904	4249	1469	2728	-13	-26

FUENTE: Ministerio de Agricultura

REGION AREQUIPA: PRODUCCION MINERA

METALES	2004						2005								Var.% 05/04	
	Ago	Set	Oct	Nov	Dic	Año	Ene	Feb	Mar	Abr	May	Jun	Jul	Ago	Ago	Acumu
Gran Minería																
Cobre (TM)	7451	7225	6948	6825	7450	88503	7570	6646	8137	7806	7900	7959	7805	8091	9	3
Mediana Minería																
Cobre (T.C.S.)	0	0	0	0	0	0	0	0	0	0	0	0	0	0	0	0
Plata (Onza)	9482	10399	12976	8514	8240	94073	7573	7730	8710	7799	8024	6890	6926	6265	-34	11
Oro (Onza)	18033	17856	18828	17735	19613	203377	20039	17247	19686	19217	19711	18201	20208	21423	19	20

FUENTE: Empresas Mineras

REGION AREQUIPA: INDICE DE PRODUCCION MANUFACTURERA

(Base 1994=100,00)

	2004						2005								
	Ago	Set	Oct	Nov	Dic	Promedio	Ene	Feb	Mar	Abr	May	Jun	Jul	Ago	Promedio
ALIMENTOS	83,11	90,47	87,15	58,12	70,46	68,70	60,58	55,66	68,74	74,27	70,57	55,24	64,41	73,63	65,39
Leche Evaporada	22,37	39,05	36,31	15,40	19,77	18,91	14,54	17,68	25,24	28,91	21,34	12,96	12,40	18,62	18,96
Harinas	273,70	251,11	284,81	192,23	248,88	234,16	204,29	173,71	194,76	205,76	210,31	180,40	233,43	251,69	206,79
Galletas	131,40	123,08	93,21	85,08	96,23	102,19	104,93	75,06	124,78	120,81	126,86	90,37	102,28	96,23	105,17
Fideos	150,91	158,89	101,65	113,62	102,17	111,55	104,68	112,84	115,00	135,99	137,29	116,83	113,96	147,61	123,03
BEBIDAS	119,64	139,88	144,51	130,12	175,73	137,13	116,52	148,93	141,67	112,40	129,81	136,99	120,93	152,06	132,41
Cerveza	94,19	118,72	114,50	99,04	141,66	108,95	87,97	129,55	116,36	83,89	108,16	119,71	95,18	124,62	108,18
Gaseosas	234,34	235,20	279,73	270,15	329,23	264,10	245,15	236,26	255,72	240,87	227,38	214,81	236,94	275,67	241,60
QUIMICOS	90,77	92,37	102,46	130,29	88,35	93,26	76,57	99,39	120,36	100,53	90,63	88,05	118,63	126,72	102,61
Pintura	90,77	92,37	102,46	130,29	88,35	93,26	76,57	99,39	120,36	100,53	90,63	88,05	118,63	126,72	102,61
MINERAL NO METAL.	176,99	189,65	205,34	211,97	252,10	180,71	206,38	218,24	231,39	237,83	203,23	188,37	209,43	231,40	215,78
Cemento	176,99	189,65	205,34	211,97	252,10	180,71	206,38	218,24	231,39	237,83	203,23	188,37	209,43	231,40	215,78
BASICA DE ACERO	265,28	200,03	258,21	203,76	166,46	203,45	250,09	151,04	235,87	179,13	193,69	323,90	133,95	121,22	198,61
Acero	265,28	200,03	258,21	203,76	166,46	203,45	250,09	151,04	235,87	179,13	193,69	323,90	133,95	121,22	198,61
TEXTILES	177,88	185,49	160,51	165,88	160,03	173,75	179,36	190,52	206,10	206,91	224,26	217,55	173,84	201,49	200,00
Tops	155,26	161,31	120,54	129,29	114,83	148,39	135,38	153,45	154,91	175,95	171,13	182,26	109,53	129,16	151,47
Slivers	1,29	46,64	14,12	111,42	68,22	48,87	1,56	6,65	100,69	80,24	49,84	108,62	55,80	65,72	58,64
Floca	1769,61	1501,98	1583,68	1424,89	2053,62	1602,51	1847,78	1534,39	2134,76	2052,56	2216,54	2089,88	1946,95	2280,33	2012,90
Hilados	318,12	329,37	304,76	314,42	358,77	359,96	367,45	383,96	469,75	426,23	526,98	434,54	413,18	386,95	426,13
Prendas de Vestir	133,26	124,93	110,83	110,85	111,72	102,67	113,59	139,95	146,80	144,33	169,91	160,30	119,48	187,14	147,69
Sacos y Arpillera	220,30	217,16	210,04	214,67	133,18	197,04	224,22	206,45	200,86	204,78	230,31	210,75	191,39	206,25	209,38
Poliester y Nylon	144,03	188,96	163,58	162,90	162,97	170,01	186,78	189,25	186,00	182,43	176,66	194,45	178,93	191,89	185,80
PROD. PLASTICOS	1002,61	1241,44	1358,30	1276,06	988,68	771,32	502,26	547,75	462,56	569,83	769,83	1006,96	927,05	1412,36	774,83
Celuplast	4319,77	5434,00	5872,60	5578,02	3823,52	2847,27	772,68	1085,02	1058,54	1399,97	2241,74	3933,10	3430,27	6220,54	2517,73
P.V.C	338,47	402,04	454,48	414,75	421,11	355,69	448,12	440,18	343,24	403,63	475,14	421,11	425,87	449,71	425,88
OTROS	90,22	90,73	99,97	122,95	105,06	76,96	119,96	129,82	126,06	75,02	41,57	42,01	45,47	49,13	78,63
Lápices grafito	97,11	83,94	91,08	110,17	94,37	72,92	104,24	112,03	97,77	43,89	27,54	30,72	34,02	38,41	61,08
Lápices Otros	78,76	102,02	114,77	144,21	122,83	83,67	146,09	159,40	173,09	126,77	64,89	60,76	64,51	66,95	107,81
TOTAL	131,19	135,84	137,78	118,61	130,73	121,46	120,18	118,72	134,08	126,81	130,04	133,88	113,31	130,22	125,90

FUENTE: Empresas Industriales

**REGION AREQUIPA: PRODUCCION PESQUERA
(T.M)**

	2004						2005									Var.% 05/04	
	Ago	Set	Oct	Nov	Dic	Año	Ene	Feb	Mar	Abr	May	Jun	Jul	Ago*	Ago	Acumu	
Harina	0	0	322	95	1418	36870	24918	15253	19202	30734	11368	12416	611	12	100	227	
Aceite	0	0	14	14	287	3453	4155	1521	8286	4519	1741	1985	62	1	100	610	
Conservas (cajas)	479	1670	6601	9248	3929	30317	7950	4651	5404	995	7833	8024	4360	208	-57	345	

FUENTE: Ministerio de Pesqueria

**REGION AREQUIPA: EXTRACCION DE ESPECIES HIDROBIOLÓGICAS
(T.M.)**

	2004					2005								Var % 05/04	
	Ago	Set	Oct	Nov	Dic	Ene	Feb	Mar	Abr	May	Jun	Jul	Ago	Ago	Acumu.
CONS. HUMANO DIRECTO	1972	2146	3293	4478	4315	4180	3659	4845	3488	5252	4915	2696	4074	107	23
Fresco	1566	1761	2395	3361	3441	3794	2877	3897	2437	4120	3847	1977	3337	113	11
Conservas	23	50	140	191	89	165	101	105	201	152	139	97	4	-83	326
Congelado	383	335	758	926	785	221	681	843	850	980	929	622	733	91	88
Seco- Salado	0	0	0	0	0	0	0	0	0	0	0	0	0	0	0
CONS. HUMANO INDIRECTO	0	0	1461	534	9339	119505	82244	91693	140280	41217	43973	2713	59	100	288

FUENTE: Ministerio de Pesquería

REGION AREQUIPA: ARRIBO DE TURISTAS NACIONALES Y EXTRANJEROS

	2004					2005								Var. % 05/04	
	Ago	Set	Oct	Nov	Dic	Ene	Feb	Mar	Abr	May	Jun	Jul	Ago*	Ago	Acumu.
Nacionales	50961	46888	50006	42822	45217	50999	48573	46704	47209	46702	45603	46165	49850	-2	10
Extranjeros	25848	19803	20743	15469	9532	11600	11020	16195	15493	15539	16694	23354	26850	4	11
TOTAL	76809	66691	70749	58291	54749	62599	59593	62899	62702	62241	62297	69519	76700	0	10

* Preliminar

REGION AREQUIPA: COMERCIO EXTERIOR

(miles de dólares)

	2004					2005								Ago. 05/04		Acumulado			
	Ago	Set	Oct	Nov	Dic	Ene	Feb	Mar	Abr	May	Jun	Jul	Ago*	Flujo	Var %	2004	2005	Flujo	Var %
EXPORTACIONES FOB	43636	50826	46926	12001	95495	46814	26397	97257	74462	77064	42309	53184	76428	32792	75	343399	493951	150552	44
TRADICIONALES	39126	45073	41611	7261	90100	42347	22435	92792	70083	72002	38312	47061	70248	31122	80	313130	455261	142131	45
Agropecuario	79	30	57	77	40	5	0	12	24	14	43	23	43	-36	-46	239	163	-76	-32
Pesquero	89	0	54	70	0	143	1168	19471	17995	21870	5313	16723	17500	17411	19563	16260	100183	83923	516
Minero	38958	45043	41500	7114	90042	42199	21267	73309	52045	50118	32956	30315	52705	13747	35	296631	354915	58284	20
Petroleo y Derivados	0	0	0	0	18	0	0	0	19	0	0	0	0	0	0	0	0	0	0
NO TRADICIONALES	4510	5753	5315	4740	5395	4467	3962	4465	4379	5062	3997	6123	6180	1670	37	30269	38690	8421	28
Agropecuario	717	709	750	492	373	194	297	510	409	1419	955	1516	1392	675	94	4356	6706	2350	54
Textiles	1220	1044	1250	134	92	145	152	280	128	370	281	885	905	-315	-26	2281	3059	778	34
Pesquero	137	88	125	297	141	137	173	334	366	514	196	256	256	119	87	1853	2233	380	21
Mineral no Metálico	150	266	170	245	171	200	249	183	93	108	76	140	147	-3	-2	1342	1196	-146	-11
Siderurgico	1314	2439	1950	1823	3292	2708	1977	1675	1573	1506	1203	1688	1875	561	43	14253	14484	231	2
Metal Mecánico	183	314	270	565	210	344	479	256	332	257	438	469	453	270	148	1563	3107	1544	99
Quimico	667	747	670	1117	994	689	586	1117	1338	792	756	997	969	302	45	4229	7247	3018	71
Maderas y Papel	66	116	75	49	109	43	37	85	88	80	35	142	150	84	127	392	658	266	68
Diversos	56	30	55	18	13	7	12	25	52	16	57	30	33	-23	-41	0	0	0	0
IMPORTACIONES CIF	14826	15193	11708	13582	15849	15143	14944	13178	16752	21272	13632	20432	19025	4199	28	94072	133052	38980	41
Bienes de Consumo	1064	1137	608	1669	1167	1063	1277	1216	1005	1239	1115	669	750	-314	-30	10937	8483	-2454	-22
Bienes intermedios	13446	13643	10795	11522	12614	12823	12597	7419	13252	14050	9585	18579	15950	2504	19	77401	103952	26551	34
Bienes de Capital	316	413	305	391	2068	1257	1070	4543	2495	5983	2932	1184	2325	2009	636	5734	20617	14883	260

FUENTE: Aduanas Arequipa y Matarani

REGION AREQUIPA: RECAUDACION FISCAL (SUNAT)

(miles de nuevos soles)

	2004						2005								Var %	Acumulado		
	Ago	Set	Oct	Nov	Dic	Año	Ene	Feb	Mar	Abr	May	Jun	Jul	Ago	Ago05/04	2004	2005	Var %
ING. TRIBUTARIOS	17306	17956	17834	21073	17387	223345	20884	17926	140793	40508	20237	20378	35477	17825	3,0	149058	314029	110,7
RENTA	17306	17956	17834	21073	17387	223345	20884	17926	140793	40508	20237	20378	35477	17825	3,0	149058	314029	110,7
A LA PROD. Y CONSUMO	32237	32342	35435	32618	33436	388668	37580	29776	38838	34796	38736	36157	31726	38071	18,1	260276	287710	10,5
I.G.V.	15979	17310	24552	18305	19729	234529	20326	18456	25092	25680	24246	24543	22123	21279	33,2	160549	183779	14,5
I.S.C.	15382	14644	10503	13930	13314	149106	16860	10913	13356	8726	14094	11230	9230	16418	6,7	96172	100826	4,8
RUS	876	388	380	383	393	5033	394	407	390	390	396	384	373	374	-57,3	3555	3105	-12,7
ING. NO TRIBUTARIOS	3046	4079	3511	5909	5300	45939	2844	2447	3846	2923	2998	3615	2555	2562	-15,9	28066	23532	-16,2
I.E.S.	382	933	918	915	961	11420	133	94	751	312	306	9	5	4	-99,0	7134	1580	-77,9
MULTAS	488	355	330	2515	1382	8470	445	278	339	597	546	626	437	317	-35,0	4370	3587	-17,9
DETNAD	329	165	151	191	185	1079	64	177	169	389	266	208	207	250	-24,0	2365	1970	-16,7
OTROS	1847	2626	2112	2288	2772	24970	2202	1898	2587	1625	1880	2772	1906	1991	7,8	14197	16395	15,5
DEROGADOS	0	0	0	0	0	0	0	0	0	0	0	0	0	0	0,0	0	0	0,0
TOTAL	52589	54377	56780	59600	56123	657952	61308	50149	183477	78227	61971	60150	69758	58458	11,2	437400	625271	43,0

FUENTE: SUNAT

REGION AREQUIPA: DEPOSITOS EN EL SISTEMA FINANCIERO

(Saldo en miles de nuevos soles)

ENTIDADES FINANCIERAS	2004					2005							
	Ago	Set	Oct	Nov	Dic	Ene	Feb	Mar	Abr	May	Jun	Jul	Ago
I. SISTEMA BANCARIO	988867	968725	941081	936836	973103	952523	1026983	1076423	1061757	1076137	1090639	1111778	1172967
Crédito	467216	461710	442689	457563	457601	466466	479369	515790	530998	548193	545806	554998	599891
Comercio	14048	12095	14413	14128	11748	13156	11741	13226	15728	13911	16159	17634	18360
Continental	189070	197229	194068	174634	183585	184382	201971	196407	209173	156256	185499	195921	197358
Interbank	77287	74643	74597	77045	89575	88014	88671	84137	91332	110737	111266	112573	118224
Nación	0	0	0	0	0	0	0	0	0	0	0	0	0
Trabajo	27647	28334	28863	28954	26813	29221	48186	30903	31702	35674	37836	39488	40763
Wiese Sudameris	209589	190452	181580	178035	199722	167191	193035	232051	176157	207048	188227	185301	192410
Mi Banco	4010	4262	4871	6477	4059	4093	4010	3909	6667	4318	5846	5863	5961
II. SISTEMA NO BANCARIO	307579	317902	317066	316506	323901	330161	326153	332670	343272	348343	348453	349912	354706
Caja Municipal	262514	271804	271445	271499	279385	285668	280542	285264	294597	299541	298479	298914	301697
Caja Sur	45065	46098	45621	45007	44516	44493	45611	47406	48675	48802	49974	50998	53009
TOTAL (I+II)	1296446	1286627	1258147	1253342	1297004	1282684	1353136	1409093	1405029	1424480	1439092	1461690	1527673
Depósitos en M/N	458450	449706	459233	472868	517903	518008	555185	623049	607873	592231	606829	641677	656197
Depósitos en M/E	837996	836921	798914	780474	779101	764676	797951	786044	797156	832249	830519	820013	871476

FUENTE: Entidades Financieras

REGION AREQUIPA: DEPOSITOS EN EL SISTEMA BANCARIO POR TIPO DE DEPOSITO

(Saldo en miles de nuevos soles)

ENTIDADES FINANCIERAS	2004					2005							
	Ago	Set	Oct	Nov	Dic	Ene	Feb	Mar	Abr	May	Jun	Jul	Ago
DEPOSITOS A LA VISTA M/N	140150	104886	118620	123851	146157	114583	163872	203438	128792	156390	130627	92145	130986
Crédito	60453	45303	51543	61151	61712	52149	65807	61706	65391	83064	59882	36543	70344
Comercio	3490	3690	3339	3401	3773	3268	3284	3629	3637	3498	3371	3525	3093
Continental	34582	23980	38312	30280	27050	28310	31378	50002	28951	8561	26780	15178	25454
Interbank	7767	10733	8189	7669	10394	9036	14630	11567	11567	11567	11567	7322	11567
Nación	0	0	0	0	0	0	0	0	0	0	0	0	0
Trabajo	0	0	355	0	0	2	0	0	0	53	18	0	6
Wiese Sudameris	33856	21121	16864	21342	43219	21797	48733	76525	19235	49641	29003	29574	20496
Mi Banco	2	59	18	8	9	21	40	9	11	6	6	3	26
DEPOSITOS AHORRO M/N	108537	106996	108293	109142	120594	123978	124770	154579	152602	140435	143035	108666	147565
Crédito	65979	63733	62206	63486	68948	70354	71319	94460	92591	86492	88270	67688	87734
Comercio	5114	3006	4248	3964	2143	2951	2448	3433	4201	3220	4103	5239	4385
Continental	11369	12534	12407	12225	13779	13886	13609	18405	19827	17403	16846	12797	17878
Interbank	9558	9424	12142	13345	19204	17535	17446	16295	16106	13995	13104	7502	13964
Nación	0	0	0	0	0	0	0	0	0	0	0	0	0
Trabajo	2174	2495	2494	1690	1647	1852	2286	4194	2063	1954	1914	1670	1757
Wiese Sudameris	13745	15114	14154	13965	14354	16758	17062	17179	17108	16618	17986	13154	20778
Mi Banco	598	690	642	467	519	642	600	613	706	753	812	616	1069
DEPOSITOS A PLAZO M/N	52462	67796	59130	64243	69556	85048	76369	66356	118830	87611	126570	78510	165230
Crédito	10969	12000	11982	12490	14020	27808	14427	22812	33461	27262	41160	26943	61659
Comercio	1897	1705	2841	2912	2049	3310	2418	2754	4278	3746	5269	1918	7263
Continental	6783	26172	15191	15364	16464	16291	26191	8685	38401	9854	12820	16545	21487
Interbank	8099	3050	3803	4106	8547	9757	5947	4193	8515	11285	29201	7745	32796
Nación	0	0	0	0	0	0	0	0	0	0	0	0	0
Trabajo	18633	18857	18451	20656	18624	20867	19828	19939	22875	26297	27626	19360	31193
Wiese Sudameris	4988	4886	5047	5067	5657	5788	6320	6808	7635	7999	7754	4902	8074
Mi Banco	1093	1126	1815	3648	4195	1227	1238	1165	3665	1168	2740	1097	2758
DEPOSITOS EN M/E	687718	689047	655038	639600	639862	628912	661972	652050	661533	691701	690407	832457	729186
Crédito	329815	340674	316958	320436	312921	316155	327816	336812	339555	351375	356494	423824	380154
Comercio	3547	3694	3985	3851	3783	3627	3591	3410	3612	3447	3416	6952	3619
Continental	136336	134543	128158	116765	126292	125895	130793	119315	121994	120438	129053	151401	132539
Interbank	51863	51436	50463	51925	51430	51686	50648	52082	55144	73890	57394	90004	59897
Nación	0	0	0	0	0	0	0	0	0	0	0	0	0
Trabajo	6840	6982	7563	6608	6542	6500	26072	6770	6764	7370	8278	18458	7807
Wiese Sudameris	157000	149331	145515	137661	136492	122848	120920	131539	132179	132790	133484	137671	143062
Mi Banco	2317	2387	2396	2354	2402	2201	2132	2122	2285	2391	2288	4147	2108
TOTAL	988867	968725	941081	936836	976169	952521	1026983	1076423	1061757	1076137	1090639	1111778	1172967
Crédito	467216	461710	442689	457563	457601	466466	479369	515790	530998	548193	545806	554998	599891
Comercio	14048	12095	14413	14128	11748	13156	11741	13226	15728	13911	16159	17634	18360
Continental	189070	197229	194068	174634	183585	184382	201971	196407	209173	156256	185499	195921	197358
Interbank	77287	74643	74597	77045	89575	88014	88671	84137	91332	110737	111266	112573	118224
Nación	0	0	0	0	0	0	0	0	0	0	0	0	0
Trabajo	27647	28334	28863	28954	26813	29221	48186	30903	31702	35674	37836	39488	40763
Wiese Sudameris	209589	190452	181580	178035	199722	167191	193035	232051	176157	207048	188227	185301	192410
Mi Banco	4010	4262	4871	6477	7125	4091	4010	3909	6667	4318	5846	5863	5961

FUENTE: Entidades Financieras

REGION AREQUIPA: DEPOSITOS EN EL SISTEMA NO BANCARIO SEGÚN TIPO DE DEPOSITO

(Saldo en miles de nuevos soles)

ENTIDADES FINANCIERAS	2004					2005							
	Ago	Set	Oct	Nov	Dic	Ene	Feb	Mar	Abr	May	Jun	Jul	Ago
DEPOSITOS AHORRO M/N	45856	46747	46449	46798	50865	52425	52731	58426	58807	61877	63527	44514	68488
Caja Municipal	35066	35654	36030	36438	40180	42321	42328	46525	47145	50052	51380	34004	54749
Caja Sur	10790	11093	10419	10360	10685	10104	10403	11901	11662	11825	12147	10510	13739
DEPOSITOS A PLAZO M/N	111444	123242	126744	128839	133709	142105	137443	140249	142844	145916	144798	104363	143930
Caja Municipal	100157	111712	115102	116661	120955	128669	123550	126150	128000	129272	127254	93741	124846
Caja Sur	11287	11530	11642	12178	12754	13436	13893	14099	14844	16644	17544	10622	19084
DEPOSITOS EN M/E	150279	147913	143873	140869	139327	135631	135979	133995	141621	140550	140128	153144	142288
Caja Municipal	127291	124438	120313	118400	118250	114678	114664	112589	119452	120217	119845	129810	122102
Caja Sur	22988	23475	23560	22469	21077	20953	21315	21406	22169	20333	20283	23334	20186
TOTAL	307579	317902	317066	316506	323901	330161	326153	332670	343272	348343	348453	302021	354706
Caja Municipal	262514	271804	271445	271499	279385	285668	280542	285264	294597	299541	298479	257555	301697
Caja Sur	45065	46098	45621	45007	44516	44493	45611	47406	48675	48802	49974	44466	53009

FUENTE: Entidades Financieras

REGION AREQUIPA: COLOCACIONES EN EL SISTEMA FINANCIERO

(Saldo en miles de nuevos soles)

ENTIDADES FINANCIERAS	2004					2005							
	Ago	Set	Oct	Nov	Dic	Ene	Feb	Mar	Abr	May	Jun	Jul	Ago
I. SISTEMA BANCARIO	810597	808554	804203	806110	824148	859615	852237	852647	853783	828517	865809	841157	863758
Crédito	239509	223962	219266	227048	225576	267818	255734	249636	243519	229295	225155	217165	218622
Comercio	21125	17701	14369	14513	14015	4247	4310	4337	3429	3351	3769	3916	5676
Continental	179001	184167	183470	191128	192728	206198	204414	210661	210990	205796	206855	211352	222078
Interbank	81648	86505	88192	87694	90492	90338	92168	89191	89953	85228	83564	82414	82824
Nación	1974	1888	1800	1703	1612	1521	1441	1365	1291	1208	1138	1090	1026
Trabajo	53635	63430	67399	61987	62516	58953	64015	67381	65221	59533	86762	65537	62030
Wiese Sudameris	216394	213058	211270	202609	216963	209972	208816	207720	216199	219374	232424	232335	243443
Mi Banco	17311	17843	18437	19428	20246	20568	21339	22356	23181	24732	26142	27348	28059
II. SISTEMA NO BANCARIO	295092	303554	311938	326227	336730	336791	342840	344061	344657	347801	350411	354338	362748
Caja Municipal	196685	200442	202908	210240	216123	215810	220241	222392	223842	225491	228180	231506	235555
Caja Sur	56082	59545	63130	66553	70116	71049	72098	70413	69434	68940	67566	67212	69146
Edpymes	42325	43567	45900	49434	50491	49932	50501	51256	51381	53370	54665	55620	58047
TOTAL (I+II)	1105689	1112108	1116141	1132337	1160878	1196406	1195077	1196708	1198440	1176318	1216220	1195495	1226506

FUENTE: Entidades Financieras

REGION AREQUIPA: RELACION COLOCACIONES/DEPOSITOS SISTEMA FINANCIERO

ENTIDADES FINANCIERAS	2004					2005							
	Ago	Set	Oct	Nov	Dic	Ene	Feb	Mar	Abr	May	Jun	Jul	Ago
I. SISTEMA BANCARIO	0,82	0,83	0,85	0,86	0,85	0,90	0,83	0,79	0,80	0,77	0,79	0,76	0,74
Crédito	0,51	0,49	0,50	0,50	0,49	0,57	0,53	0,48	0,46	0,42	0,41	0,39	0,36
Comercio	1,50	1,46	1,00	1,03	1,19	0,32	0,37	0,33	0,22	0,24	0,23	0,22	0,31
Continental	0,95	0,93	0,95	1,09	1,05	1,12	1,01	1,07	1,01	1,32	1,12	1,08	1,13
Interbank	1,06	1,16	1,18	1,14	1,01	1,03	1,04	1,06	0,98	0,77	0,75	0,73	0,70
Nación	0,00	0,00	0,00	0,00	0,00	0,00	0,00	0,00	0,00	0,00	0,00	0,00	0,00
Trabajo	1,94	2,24	2,34	2,14	2,33	2,02	1,33	2,18	2,06	1,67	2,29	1,66	1,52
Wiese Sudameris	1,03	1,12	1,16	1,14	1,09	1,26	1,08	0,90	1,23	1,06	1,23	1,25	1,27
Mi Banco	4,32	4,19	3,79	3,00	4,99	5,03	5,32	5,72	3,48	5,73	4,47	4,66	4,71
II. SISTEMA NO BANCARIO	0,96	0,95	0,98	1,03	1,04	1,02	1,05	1,03	1,00	1,00	1,01	1,01	1,02
Caja Municipal	0,75	0,74	0,75	0,77	0,77	0,76	0,79	0,78	0,76	0,75	0,76	0,77	0,78
Caja Rural del Sur	1,24	1,29	1,38	1,48	1,58	1,60	1,58	1,49	1,43	1,41	1,35	1,32	1,30
TOTAL (I+II)	0,85	0,86	0,89	0,90	0,90	0,93	0,88	0,85	0,85	0,83	0,85	0,82	0,80

FUENTE: Entidades Financieras

REGION AREQUIPA: COEFICIENTE DE CARTERA PESADA DEL SISTEMA FINANCIERO

(Porcentajes)

ENTIDADES FINANCIERAS	2004					2005							
	Ago	Set	Oct	Nov	Dic	Ene	Feb	Mar	Abr	May	Jun	Jul	Ago
I. SISTEMA BANCARIO	9,68	8,45	8,04	7,83	7,99	7,55	7,50	7,09	6,81	6,56	5,15	5,18	4,14
BANCA CORPORATIVA	10,36	9,17	8,77	8,35	7,78	7,42	7,18	6,68	6,36	6,04	4,66	4,47	4,16
Crédito	9,58	10,12	9,06	8,49	7,56	6,40	6,51	6,55	6,87	6,06	3,08	2,19	1,79
Comercio	12,74	0,20	0,31	0,36	0,41	1,44	1,27	1,57	2,06	2,22	1,67	1,77	0,77
Continental	3,57	2,22	1,88	1,85	1,9	1,86	1,98	1,52	1,41	1,51	1,42	1,33	0,95
Interbank	17,70	16,61	16,16	16,14	15,61	15,50	14,58	14,03	12,77	13,48	10,02	10,38	10,27
Wiese Sudameris	14,68	12,65	12,72	12,31	11,18	10,82	10,67	9,74	8,71	8,10	7,72	8,00	7,70
BANCA DE CONSUMO	0,04	0,03	0,03	1,66	10,69	11,95	11,53	11,81	12,17	13,35	9,54	13,59	3,90
Trabajo	0,04	0,03	0,03	1,66	10,69	11,95	11,53	11,81	12,17	13,35	9,54	13,59	3,90
II. SISTEMA NO BANCARIO	7,30	6,41	6,30	6,09	5,17	5,47	5,62	5,46	5,75	5,82	5,69	5,70	5,80
Caja Municipal	6,22	5,49	5,49	5,66	5,02	5,59	5,56	5,47	5,71	5,82	5,54	5,62	5,84
Caja Sur	11,15	9,14	8,54	6,83	5,52	5,06	5,77	5,3	5,93	5,84	6,38	6,07	6,01
Edpymes	7,16	6,87	6,80	6,32	5,36	5,53	5,69	5,65	5,68	5,82	5,65	5,58	5,37
TOTAL (I+II)	9,03	7,88	7,54	7,32	7,18	6,97	6,96	6,61	6,50	6,34	5,30	5,58	4,63