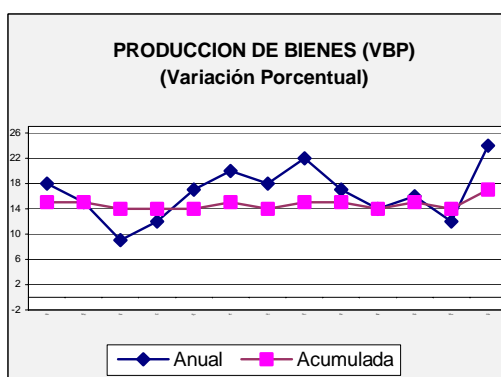


I. ENFOQUE GLOBAL

En abril, el **valor bruto de producción** reportó un incremento de 24 por ciento frente a igual mes del año anterior, con las actividades minera (21%) y construcción (98%) como las que incidieron en esta evolución. Ello determinó en el acumulado del año un crecimiento de 17 por ciento respecto a su comparativo del 2004.



La **captura de fondos** en el sistema financiero aumentó en cifras reales 7 por ciento en relación a abril del 2004, pero se contrajo 1 por ciento en el mes. Las **colocaciones** se incrementaron 2 por ciento frente a abril del 2004 pero se mantuvieron sin variación significativa en relación a marzo.

En abril, el coeficiente de **cartera pesada** fue 6,5 por ciento, reduciéndose en comparación con igual mes del año anterior (8,4%) así como con marzo (6,64%).

En abril, la **recaudación fiscal** creció 39 por ciento frente a la correspondiente a similar mes del año pasado, mientras que en el acumulado del año se registró un aumento de 63 por ciento respecto a igual lapso del 2004.

Según datos preliminares, en abril el **flujo comercial externo** de las

aduanas de Matarani y Arequipa fue positivo y superior al correspondiente a igual mes del 2004. Al considerar la actividad comercial externa en los primeros 4 meses del año, se observó también un saldo comercial positivo y mayor al de igual período del 2004.

Preliminarmente, el **número de turistas** que llegaron a la región en abril superaron los 62 mil (en 15 por ciento a los arribos registrados en similar mes del año anterior). En el acumulado del presente año, el flujo de visitantes fue superior en 20 por ciento al reportado en igual período del 2004.

En abril, la variación del **Índice de Precios al Consumidor** en la ciudad de Arequipa fue -0,40 por ciento, en los 4 primeros meses -1,43 por ciento y en los últimos 12 meses 0,98 por ciento.

En abril, la **actividad laboral** si no registró huelgas ni paralizaciones oficiales, se suscitaron manifestaciones que afectaron el desenvolvimiento económico de la ciudad, en el acumulado del año 150 personas paralizaron ocasionando 1 200 horas/hombre perdidas, muy por debajo de las correspondientes a similar lapso del año anterior.

II. SECTOR MONETARIO

Las **captaciones de fondos** del sistema financiero de Arequipa, concluyeron abril con un saldo de S/. 1 402,2 millones, cifra en términos reales superior en 7 por ciento al compararla con igual mes del 2004, pero se contrajo 1 por ciento respecto a marzo.

Según **modalidad de captación**, los depósitos a plazo representaron 45 por ciento del total de obligaciones, con una variación positiva de 4 por ciento en comparación con abril 2004, debido a mayores captaciones en moneda nacional en todas las empresas del sistema financiero y en moneda extranjera sólo en Caja Sur. Al interior de esta modalidad, los depósitos por Compensación por Tiempo de Servicios (CTS) que representan alrededor del 18 por ciento, registraron una disminución de 8 por ciento, recursos captados por Crédito (59%), seguido de Continental (17%), Caja Municipal de Arequipa (11%) y Wiese Sudameris (6%). El 37 por ciento de las captaciones correspondió a depósitos en ahorros, con un aumento en cifras reales de 3 por ciento, al mejorar los saldos en moneda nacional, excepto en el Banco de Comercio. Siguieron los depósitos a la vista con el 17 por ciento, con una evolución positiva de 29 por ciento al captar mayores montos en moneda nacional y extranjera, en el primer caso en Crédito y Continental, mientras que en dólares en Crédito y Wiese Sudameris. Los Certificados Bancarios en Moneda Extranjera continuaron su tendencia decreciente (15%), con menores saldos todas las instituciones bancarias.

Las **empresas bancarias** que captan los mayores recursos en la región fueron Crédito (50%) que en comparación con abril 2004 registró un aumento real de 8 por ciento en sus captaciones, por mayores saldos en las modalidades a plazo y ahorros moneda nacional así como en vista en ambas monedas. Siguió Continental (20%) con una variación positiva de 13 por ciento al aumentar sus depósitos en moneda nacional en todas las modalidades. En tercera ubicación Wiese Sudameris (17%) que redujo sus captaciones 2 por ciento al caer las modalidades a la vista en moneda nacional así como a plazo y ahorros en moneda

extranjera. A continuación, Interbank (9%) que incrementó sus obligaciones 4 por ciento con mayores recursos en ahorros en ambas monedas así como en plazo en nuevos soles. Con 3 por ciento de participación, Banco del Trabajo que aumentó sus captaciones 8 por ciento por mayores saldos en moneda nacional en las modalidades a plazo y ahorros. Con menor participación Banco de Comercio (1%) cuyas obligaciones se redujeron 16 por ciento al captar menores fondos, excepto en plazo en moneda nacional. Similar comportamiento registró Mi Banco con una disminución de 17 por ciento por sus menores recursos en todas las modalidades.

En el **sistema no bancario** los depósitos y obligaciones tuvieron un aumento real de 12 por ciento y en un 86 por ciento correspondieron a Caja Municipal de Ahorro y Crédito de Arequipa que en comparación con abril 2004 incrementó sus saldos 11 por ciento por mayores recursos a plazo en moneda nacional y ahorros en ambas monedas. El 14 por ciento de los recursos los capta Caja Sur, el cual en el mes reportó un incremento de 16 por ciento al aumentar los correspondientes a ahorros en moneda nacional y plazo en ambas monedas.

La **tasa de interés** que las empresas bancarias ofrecieron por los depósitos en ahorros en moneda nacional, en abril tuvo un promedio de 1,2 por ciento en términos efectivos anuales, inferior a la de igual mes del 2004 (1,3%) y similar a la de marzo. La TIPMN (tasa pasiva de mercado promedio ponderado en moneda nacional) se ubicó en 2,6 por ciento, con aumento en comparación con abril del 2004 (2,3%) y con marzo (2,5%). En moneda extranjera, la tasa pagada por los depósitos en ahorros se mantuvo en 0,6 por ciento desde julio 2003; mientras que la TIPMEX fue de 1,4 por ciento en promedio y también en términos efectivos anuales, mayor que la de abril 2004 (1,0%) y similar a la de marzo.

SALDOS DE DEPÓSITOS Y OBLIGACIONES DEL SISTEMA FINANCIERO: REGIÓN AREQUIPA (En miles de S/.)					
	2004	2005		VARIACIÓN % REAL	
	Abril	Marzo	Abril	Abril 2005/ 2004	Abril/ marzo 2005
SISTEMA BANCARIO	978 523	1076 423	1058 882	+ 6	- 2
- Banco de la Nación	0	0	0	0	0
- Empresas bancarias	978 523	1076 423	1058 882	+ 6	- 2
SISTEMA NO BANCARIO	301 720	332 670	343 272	+ 12	+ 3
TOTAL	1280 243	1409 093	1402 154	+ 7	- 1

Fuente: Empresas financieras.

Las **colocaciones** del sistema financiero finalizaron el mes con un saldo de S/. 1 198,6 millones, superior en 2 por ciento al compararla con abril 2004 y sin variación significativa en el mes.

En las **empresas bancarias** las mayores colocaciones las canalizó Crédito con el 29 por ciento, a pesar de registrar una reducción de 13 por ciento en el mes, al disminuir sus desembolsos en ambas monedas. Con 25 por ciento de participación, Wiese Sudameris que también disminuyó sus créditos (8%) por menores saldos en ambas monedas. Con similar porcentaje Continental, cuyas colocaciones fueron superiores en 18 por ciento, por mayores créditos en ambas monedas. Con 10 por ciento de los créditos, Interbank que tuvo una variación positiva de 6 por ciento, por mayores montos en moneda nacional. A continuación, Banco del Trabajo con el 8 por ciento y con un aumento de 24 por ciento en sus colocaciones reales, especialmente en moneda extranjera. El 3 por ciento de los créditos los canalizó Mi Banco que reportó una variación negativa de 11 por ciento por la caída en sus colocaciones en dólares. Finalmente, Banco de Comercio cuyos créditos disminuyeron 82 por ciento por menores saldos en ambas monedas.

En el **sistema no bancario** cuyas colocaciones tuvieron un crecimiento real de 16 por ciento respecto a abril 2004, los

mayores montos los canalizó la Caja Municipal de Ahorro y Crédito de Arequipa (65%), con un aumento de 11 por ciento, por mayores créditos en ambas monedas. Siguió Caja Sur (20%) con un incremento de 25 por ciento, en ambas monedas. Luego, Edpyme Crear (7%) cuyos créditos fueron superiores en ambas monedas, con un crecimiento de 34 por ciento. A continuación, Edpyme Nueva Visión (4%) cuyas colocaciones aumentaron 45 por ciento por mayores desembolsos especialmente en moneda nacional. El 2 por ciento de participación correspondió a Edpyme Edyficar que reportó una caída de 4 por ciento en sus colocaciones especialmente en nuevos soles. Con igual participación, Edpyme Proempresa cuyos saldos fueron mayores en 6 por ciento, en ambas monedas.

La **cartera pesada** del sistema financiero en abril fue 6,5 por ciento, con reducción al compararla con igual mes del 2004 (8,4%) y con marzo (6,6%). En el **sistema bancario** la morosidad fue 6,8 por ciento, inferior frente a los períodos comparativos (9,0 y 7,1 por ciento, respectivamente); las instituciones que reportaron tasas mayores fueron Interbank (12,8%), Trabajo (12,2%), Wiese Sudameris (8,7%) y Crédito (6,9%). Al **sistema no bancario** correspondió una cartera pesada de 5,8 por ciento, si bien inferior que la de abril 2004 (6,6%), se incrementó ligeramente en el mes (5,5%) y

Síntesis Económica Arequipa

con las tasas más altas en las Edpymes Edyficar (9,9%) y Proempresa (7,9%), seguidas de Caja Sur (5,9%).

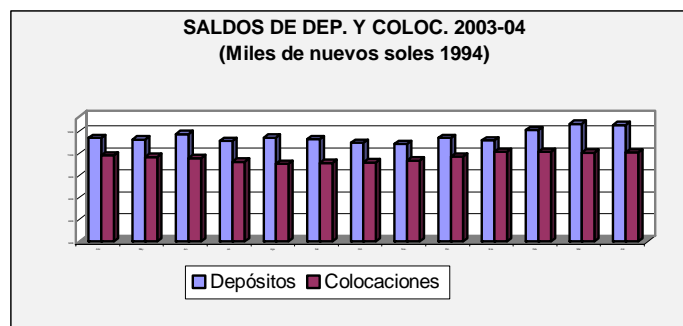
CARTERA PESADA DE INSTITUCIONES FINANCIERAS: AREQUIPA (En porcentajes)			
	2004	2005	
	Abril	Marzo	Abril
Sistema bancario	9,00	7,09	6,80
Banca corporativa	9,58	6,68	6,36
Banca de consumo	0,04	11,81	12,17
Sistema no bancario	6,60	5,46	5,75
TOTAL	8,38	6,61	6,50

Fuente: Empresas financieras.

La **tasa de interés activa** en moneda nacional (TAMN) cobrada por las empresas bancarias se ubicó en 25,9 por ciento en promedio y expresada en términos efectivos anuales, siendo superior a la de abril del año pasado (24,2%), pero menor a marzo último (26,2%); en moneda extranjera la TAMEX fue de 9,6 por ciento también en términos efectivos anuales, mayor a abril del 2004 (9,1%) y similar al mes anterior.

SALDOS DE COLOCACIONES DEL SISTEMA FINANCIERO DE AREQUIPA (En miles de S./)					
	2004	2005		VARIACIÓN % REAL	
	Abril	Marzo	Abril	Abril 2005/2004	Abril/marzo 2005
SISTEMA BANCARIO	863 084	852 647	853 962	- 3	0
- Banco de la Nación	2 229	1 365	1 291	- 43	- 6
- Empresas bancarias	860 855	851 282	852 671	- 3	0
SISTEMA NO BANCARIO	291 518	344 061	344 657	+ 16	0
TOTAL	1154 602	1196 708	1198 619	+ 2	0

Fuente: Empresas financieras.



III. SECTOR REAL

a) Sector agropecuario

En abril, el **valor bruto de producción agropecuario** generado en la región Arequipa fue positivo (10%) en relación a igual mes del año pasado al crecer las actividades agrícola (11%) y pecuaria (5%).

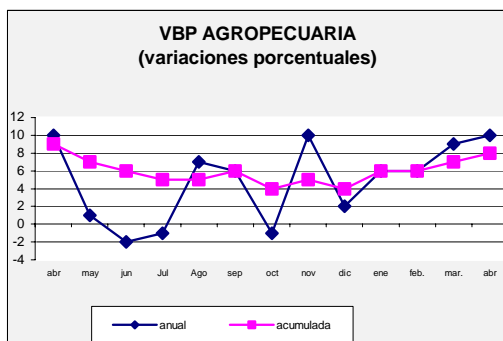
VARIACIÓN DEL VBP AGROPECUARIO* (En porcentajes)		
	Ene-abr 2005/2004	Abril 2005/2004
SECT. AGROPECUARIO	+ 8	+ 10
Subsector agrícola	+ 10	+ 11
Subsector pecuario	+ 5	+ 5

* A precios constantes de 1994

Fuente: Dirección Regional de Agricultura.

Elaboración: BCRP, sucursal Arequipa.

En los primeros 4 meses, el **valor agropecuario** mantuvo un porcentaje creciente (8%) frente a similar período del año pasado, al evolucionar positivamente las actividades agrícola y pecuaria.



Subsector agrícola

En el mes, el crecimiento del subsector se sustentó en la mayor producción de cultivos importantes de la zona, como **alfalfa**, en lo que a forrajeros respecta, al experimentar un crecimiento de más de 10 mil toneladas métricas procedentes de una mayor extensión de cosecha. Ello al aumentar el número de cortes efectuado por la buena floración, especialmente en la zona de valles e irrigaciones (Majes).

En tubérculos la producción mensual de **papa** equivalente a 15 519 TM superó en 35 por ciento a la registrada en abril del 2004, consecuencia de una mayor área de cosecha que pasó de 598 a 1 083 Has, al masificarse el manejo de este cultivo en los diferentes ámbitos de la zona agrícola por la buena productividad obtenida al bordear los 14 mil Kgs./há.

La recolección del cultivo **olivo** en el mes tuvo una ascendencia favorable en el valor, al obtenerse 12 265 TM de aceituna en los valles productores, luego que las condiciones climáticas fueran favorables, lo que determinó un crecimiento de 125 por ciento.

VARIACIÓN DEL VBP AGRICOLA (En porcentajes)		
	Ene-abr 2005/2004	Abril 2005/2004
CONSUMO HUMANO	+ 1	- 19
Ajo	- 7	- 13
Arroz	- 1	- 31
Cebolla	+ 9	- 2
Frijol grano seco	+ 100	+ 100
Maíz amiláceo	- 5	- 61
Papa	+ 12	+ 35
Trigo	- 86	- 56
CONSUMO INDUSTRIAL	+ 97	+ 112
Algodón	-	-
Caña de azúcar	+ 32	- 3
Olivo	+ 108	+ 126
PASTOS CULTIVADOS	+ 4	+ 4
Alfalfa	+ 4	+ 4

* A precios constantes de 1994

Fuente: Ministerio de Agricultura, Dirección Regional-Arequipa.

Al efectuar un análisis de la actividad en los 4 primeros meses, la evolución positiva de la actividad se explicó por el crecimiento de la mayoría de los cultivos: **alfalfa** aumentó su producción en 43 629 TM frente al mismo lapso del 2004, consecuencia del aumento en el número de cortes debido a que en esta época el factor clima es propicio para el normal desarrollo de las plantas.

La producción de **cebolla** bordeó las 93 mil TM, mejor frente a los 4 primeros meses del año anterior (9%) luego que los rendimientos promedio mejoraran (de 37 491 a 39 913 Kgs./Há.)

Papa con una producción acumulada de 54 248 TM registró una expansión de más de 5 mil toneladas en relación a igual lapso del 2004, debido a la ampliación de la superficie cosechada en más de 900 Has especialmente en la zona del valle de Majes. Las variedades más obtenidas en la presente campaña fueron Tomasa, Condemayta, Mariva, Perricholi y Canchán.

Cabe destacar que en cultivos industriales la producción de **caña de azúcar** registró crecimiento, lo que respondió a la reactivación de la planta de Chucarapi que amplió progresivamente su extensión de siembra y de cosecha. Por ello el volumen acumulado del cultivo fue de 39 104 TM, 10 mil más que las registradas en igual período del 2004.

En esta misma rama también destacó la producción de **olivo**, ante la buena incidencia del factor clima, que permitió obtener 15 991 TM de aceituna y se duplicó la producción en relación a los 4 primeros meses del año anterior.

La evolución descrita contrarrestó la menor producción registrada en el cereal **arroz** al acumular a abril una producción de 146 888 TM, ligeramente inferior a la registrada en similar período del año anterior; las variedades que se cosecharon fueron NIR I-II, BG-90-2, Viflor, ORO 103, Saman y Uruguayo.

En abril, el desarrollo de la **campana de siembras 2004-2005** se llevó a cabo en forma satisfactoria; se instalaron 8 383 Has, con un acumulado a la fecha de 53 036 Has, superficie mayor a la registrada en la campaña pasada (3%), consecuencia de las mayores siembras registradas en los cultivos arroz (1%), frijol grano seco (12%) y papa entre los de mayor extensión.

En el mes, los factores que inciden en el desarrollo de los cultivos se presentaron con características normales, en el **aspecto climático** la temperatura registró un descenso frente al mes pasado con una clara sensación de frío, bordeando la temperatura máxima los 21 grados centígrados y la mínima los 7 grados; se presentaron días parcialmente nublados y con vientos discretos.

En el **aspecto fitosanitario** se registró la presencia de plagas y enfermedades especialmente de caballada, pulgón verde, mosca minadora, mildiu, trips, gusano de tierra, gusano cogollero y rancia; los que afectaron las plantaciones de cebolla papa, ajo, zapallo, tomate, haba grano verde, maíz amiláceo, olivo y alfalfa. Sin embargo, cabe destacar que por estacionalidad es considerada normal en esta época del año.

La disponibilidad de **fertilizantes** fue suficiente para cubrir la mayor demanda para proteger los diferentes cultivos, lo que permitió un control eficaz y oportuno. La venta de **semillas** de las diferentes especies y variedades fue normal y de procedencia certificada.

Al último día de abril, el **volúmen de agua** almacenada en el Sistema de Represas Chili fue de 153,7 millones de metros cúbicos de agua volumen inferior al registrado en abril del 2004. Por su parte, en la Represa de Condorama se almacenaron 165,6 millones de metros cúbicos, igualmente menor al represamiento del año pasado. Sin embargo, la presente campaña agrícola no reportó problemas en la disponibilidad de agua.

En lo que se refiere al **financiamiento** al sector por parte de Agrobanco, cabe mencionar que en el primer trimestre del presente año el saldo de las colocaciones en moneda nacional fue de S/. 7,3 mil y el equivalente en moneda extranjera de S/. 4,2 mil; orientados principalmente a los cultivos pprika, olivo, arroz y trigo. Las zonas del valle de Majes, Tambo, Camana e irrigaciones de San Camilo y San Isidro fueron las ms favorecidas.

Subsector pecuario

En abril, el desarrollo de la **actividad ganadera** en la región Arequipa reportó un crecimiento de 3 por ciento respecto a igual mes del 2004, consecuencia de la mayor producción de vacunos tanto en lo que se refiere a carne como a leche, con lo que generó alrededor del 50 por ciento del valor total.

De igual manera, la producción de **aves-carne** mejoró (4%) al aumentar el beneficio de pollos BB, parrilleros y domésticos por la mayor demanda que afrontó. El resto de especies pecuarias registró un comportamiento positivo.

VARIACIÓN DEL VBP PECUARIO*				
(En porcentajes)				
	Ene-abr 2005/2004		Abril 2005/2004	
CARNE				
Aves	+	5	+	4
Camélidos	+	5	+	10
Caprinos	+	81	+	127
Ovinos	+	23	+	38
Porcinos	+	6	+	8
Vacunos	+	1	+	4
HUEVOS	+	8	+	4
LECHE	+	3	+	2
TOTAL	+	3	+	3

Fuente: Dirección Regional de Agricultura.
Elaboración: BCRP, sucursal Arequipa.

Al considerar la actividad durante los 4 meses del año, destacó un crecimiento acumulado (3%) respecto a igual lapso del año anterior; generado por la evolución favorable de la línea **lechera** al obtenerse 98 mil toneladas, mejor respecto al período de comparación en 3 mil toneladas luego de incrementarse ligeramente el número de vacas en ordeño, especialmente en el valle de Majes, afianzando la conformación de las CALES. Complementariamente, la producción de carne de vacuno mantuvo su tendencia creciente con una producción acumulada de 6 290 toneladas métricas.

La carne de **porcino** mejoró su producción en 103 toneladas, con aumento en el beneficio de animales a fin de satisfacer su demanda especialmente de carácter comercial.

Aves-carne cuya producción equivalente a 17 619 TM, fue mayor a su período comparativo en 849 TM al aumentar especialmente el beneficio de pollos parrilleros.

La producción de **huevos** en el período ascendió a 1 099 TM, superior a la obtenida en similar lapso del 2004 (8%), resultado de un aumento en el número de gallinas en postura.

La línea de **camélidos** continuó con porcentajes crecientes, lo que satisfizo la demanda de la población andina radicada principalmente en la región.

Los factores de incidencia en el desarrollo de las especies registraron un comportamiento normal; en el **aspecto climático** las menores temperaturas dieron lugar a la presencia de casos aislados de compromiso de las vías respiratorias (en las zonas alto-andinas), siendo muy marginal la de trastornos estomacales.

La **alimentación** del ganado continuó a base de forrajes para la mayoría de las especies; con uso marginal de concentrados y alimentos balanceados con destino a aves y porcinos.

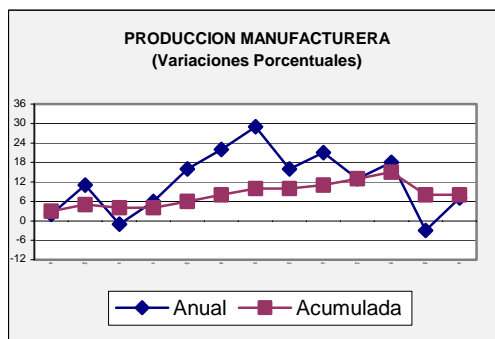
b) Manufactura

En abril, la **producción industrial** en la región Arequipa registró una variación de 7 por ciento al compararla con la de similar mes del 2004, al aumentar la producción de bienes de consumo en 1 por ciento y de intermedios en 28 por ciento, lo que contrarrestó la disminución en bienes de capital (23%).

Los **bienes de consumo** registraron crecimiento al obtenerse un significativo incremento en la producción de lácteos (con el fin de abastecer la mayor demanda del mercado exterior), así como de fideos y derivados de madera (por diversificación de la producción). En este grupo, sin embargo, se obtuvo menor nivel en cerveza y malta así como en bebidas gaseosas (por el cierre de una de las plantas), de igual forma de harina de trigo (por mayor competencia).

Los **bienes intermedios** aumentaron por mayor nivel producido en hilados, tops, floca y slivers de lana y fibra, así como prendas de vestir de estos materiales (debido al incremento de la demanda especialmente en el mercado exterior), sacos y arpillería de polipropileno (por mayores pedidos para la actividad agrícola), igual que cajas y envases de celuplast y tuberías y accesorios de pvc en el rubro de plásticos. Influyó también en este comportamiento la mayor producción de minerales no metálicos al haberse producido para otras empresas fuera de la Región, similar comportamiento en pinturas, barnices y lacas. Sólo se reportó reducción en la producción de nylon y poliéster al haberse recibido menores pedidos de la industria nacional de confecciones.

Los **bienes de capital** se redujeron al haberse producido menor cantidad de fierro corrugado, ángulos y tees debido a la acumulación de stocks.



Con ello, la producción manufacturera acumulada hasta el mes de abril del registró un crecimiento de 8 por ciento respecto a igual período del 2004.

PRODUCCIÓN MANUFACTURERA: AREQUIPA (Variaciones porcentuales)		
BIENES	Ene-abr 2005/2004	Abril 2005/2004
CONSUMO	- 2	+ 1
Lácteos	+ 70	+ 173
Molinería	- 6	+ 3
Cerveza	- 6	- 27
Gaseosas	- 16	- 13
Diversos	+ 126	+ 77
INTERMEDIOS	+ 23	+ 28
Hilatura	+ 8	+ 10
Otros textiles	+ 3	- 14
Fabricación de tejidos	+ 18	+ 15
Prendas de vestir	+ 67	+ 70
Fabricación de plásticos	+ 41	+ 117
Pinturas	+ 14	+ 11
Cemento	+ 38	+ 61
DE CAPITAL	0	- 23
Productos metálicos	0	- 23
TOTAL	+ 8	+ 7

Fuente: Empresas industriales.
Elaboración: BCRP, sucursal Arequipa.

Los **bienes de consumo** acumularon una contracción de 2 por ciento, por los menores niveles producidos en bebidas (alcohólicas y gaseosas), así como de harina de trigo, sin embargo fue positiva la correspondiente a fideos y galletas (por ampliación de mercado) y productos lácteos (por mayores exportaciones).

En los **bienes intermedios** la producción acumuló un crecimiento de 23 por ciento al resultar positivos todos los rubros que lo conforman, especialmente prendas de vestir tanto de alpaca como de algodón (por mayores ventas al extranjero), productos plásticos tanto envases de celuplast (orientados a la industria nacional

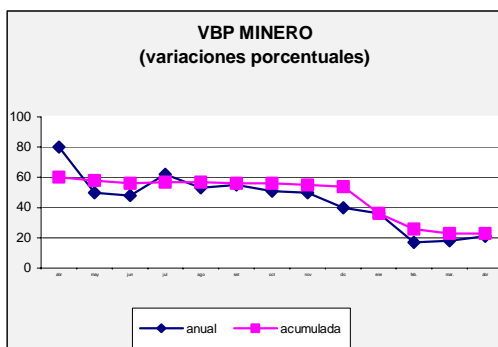
de alimentos), tuberías y accesorios de pvc, minerales no metálicos, pinturas, lacas y barnices (por diversificación de su producción), sacos y arpillería (por mayor demanda del sector agrícola) así como la producción de fibras textiles de lana y fibra especialmente hilados, floca y slivers (por ampliación de mercados en el extranjero).

La producción de **bienes de capital** en el período no registró variación significativa debido a que si bien se produjeron mayores niveles de fierro corrugado utilizado mayormente para construcción, se redujo la correspondiente a ángulos, tees y exágonos para la industria de carpintería metálica.

c) Minería

En abril, el **valor bruto de producción minero** en la región Arequipa registró un crecimiento (21%) respecto a igual mes del año anterior, resultado de la mayor extracción por la Gran Minera principalmente, así como de la Mediana minería.

En los 4 primeros meses, el **valor bruto de producción minera** fue superior (23%) al obtenido en igual lapso del 2004, al obtenerse volúmenes extractivos crecientes en lo que se refiere a la actividad desarrollada por la Gran Minería y Mediana Minería.



En un análisis netamente extractivo de la actividad minera de la zona, en abril la **Gran Minería** obtuvo una producción mensual de 7 806 TM de cátodos de cobre, semejante a la registrada en abril 2004; ello debido a la política conservadora que vino asumiendo la empresa extractiva, en un escenario internacional aún expectante.

VARIACIÓN DEL VBP MINERA (En porcentajes)		
	Ene-abr 2005/2004	Abril 2005/2004
Gran Minería	+ 18	+ 19
Cátodos de cobre	+ 18	+ 19
Mediana Minería	+ 41	+ 29
Cobre	-	-
Plata	+ 39	+ 13
Oro	+ 41	+ 30
TOTAL	+ 23	+ 21

Elaboración: BCRP, sucursal Arequipa.

En los 4 meses, la producción llegó a las 30 159 TM de cátodos de cobre, inferior en 519 TM a las obtenidas en igual período del 2004, resultado del plan de producción de las empresas.

La **Mediana Minería** continuó su trayectoria creciente sustentada exclusivamente en la explotación del recurso **oro** (en el mes de 19 217 onzas) y superó en 22 por ciento la extracción registrada en abril del 2004, por el amplio potencial de reservas del mineral. En cuanto a la extracción de **plata**, cabe indicar una producción de 7 799 onzas, superior en 824 mil onzas a igual mes del 2004.

En los 4 meses, la producción de la mediana minería, sustentada en el manejo del metal **oro** principalmente, registró una producción acumulada de 76 189 onzas y aumentó en más de 19 mil onzas en relación a igual período del 2004. De igual manera la extracción de **plata** equivalente a 31 812 onzas creció 34 por ciento.

En el mes, las **cotizaciones internacionales** de los principales metales continuaron favorables, especialmente en lo que se refiere a **cobre**. La cotización promedio del metal fue US\$ 3 394,5/Tm., mejor frente a marzo (US\$ 3 379,7/Tm.) y a abril del 2004 (US\$ 2 848,7/Tm.).

El precio de la **plata** en abril bordeó los US\$/onza 7,16, si bien algo menor respecto al anterior mes de marzo (US\$ 7,29/onza), fue mejor que la de abril del 2004 (US\$ 7,09/onza).

El **Oro** registró una cotización promedio de US\$ 430/oz.tr. ligeramente menor que la de marzo (US\$ 434/oz.tr) y que la de abril del 2004.

d) Pesquería

En abril, el **valor bruto de producción pesquero** registró una importante variación positiva (1 638%) respecto a igual mes del 2004, sustentada en la mayor extracción para la pesca industrial ante la presencia del recurso anchoveta en el litoral sur, lo que permitió una captura de 140 mil toneladas, mejor en 6 mil toneladas que la de abril del 2004 por mayor regularidad de la temperatura oceanográfica.

VARIACIÓN DEL VBP PESQUERA (En porcentajes)			
CONSUMO HUMANO	Ene-abr 2005/2004	Abril 2005/2004	
Directo	+ 39	+ 20	
Fresco	+ 2	- 28	
Conservas	+ 285	+ 668	
Congelado	+ 78	+ 58	
Seco	-	-	
Indirecto	+ 221	+ 100	
TOTAL	+ 191	+ 1 638	

Fuente: Dirección Regional de Pesquería.
Elaboración: BCRP, sucursal Arequipa.

El valor de desembarque para la pesca de **consumo humano directo** creció (20%) en relación a igual mes del año anterior. Sin embargo, en términos de desembarque, el volumen (3 488 TM) resultó menor al registrado en abril del 2004 (14%), especialmente en lo que se refiere a la línea de fresco tanto en pescados como en mariscos.

Al analizar la evolución de la actividad durante el período enero-abril respecto a igual lapso del año anterior, se observó un valor superior (191%) sustentado en la mayor disponibilidad del recurso anchoveta al producirse mayores hacinamientos de la especie, lo que permitió su extracción. Ello determinó el dinamismo de la producción de harina y aceite de pescado (crecimientos significativos: 157 y 489 por ciento, respectivamente).

En la pesca para **consumo humano directo** se observó también un buen desenvolvimiento, reflejado en el desembarque de 16 173 TM, mejor en 2 470 TM al del período de relación.

En la línea de **fresco** con el desembarque de 13 006 TM, se logró un crecimiento de 18 por ciento luego de la mayor presencia de pescados (pejerrey, jurel, corvina, dorado, diamante y sardina entre otros) y de mariscos (caracol, choro y erizo).

En cuanto a **congelado**, el desembarque equivalente a 2 595 TM registró una expansión del 78 por ciento, luego que la mayor disponibilidad de caracol permitiera aumentar su procesamiento por las plantas de tratamiento. Ello determinó una producción de 1 461 toneladas, superior en 753 toneladas a las registradas en igual período del 2004.

En **conservas** la extracción equivalente a 571 toneladas métricas, registró un importante crecimiento, consecuencia de los mayores desembarques de sardina. Ello corroborado por la mayor producción por parte de las empresas conserveras de la zona al obtenerse 19 mil cajas, 222 por ciento más que en el lapso comparativo.

e) **Turismo**

Según cifras preliminares, el **número de turistas** que visitó la Región en abril se estima en 62 874 personas, cifra superior en 15 por ciento al compararla con los arribos registrados en similar mes del 2004, al crecer el turismo nacional y extranjero en 15 por ciento.

ARRIBO DE TURISTAS (En porcentajes)		
	Ene-abr 2005/2004	Abril 2005/2004
Nacionales	+ 16	+ 15
Extranjeros	+ 37	+ 15
TOTAL	+ 20	+ 15

Fuente: Dirección Regional de Turismo.
Elaboración: BCRP, sucursal Arequipa.

El promedio de permanencia de estos visitantes se ubicó en alrededor de 1,25 días para el turismo nacional, mientras que para el extranjero algo superior (1,5 días).

Con ello, en el período acumulado enero-abril se recibieron alrededor de 248 mil turistas, conformados en un 78 por ciento por visitantes nacionales y 22 por ciento por extranjeros, cifra con una variación positiva de 20 por ciento al compararla con similar período del 2004. Ello al aumentar el turismo interno en 16 por ciento, mientras que el receptivo en 37 por ciento.

La procedencia de estos visitantes en el caso del turismo nacional fue

mayormente de las ciudades de Lima, Puno, Cusco y Tacna, y en el turismo extranjero de Francia, Inglaterra, Alemania y España.

f) **Construcción**

Las **ventas de cemento** efectuadas en abril alcanzaron a 69 612 TM, superiores en 98 por ciento al compararlas con las realizadas en igual mes del 2004. Ello debido en parte a que la empresa durante los últimos meses absorbió el mercado de Cemento Sur, debido a la paralización por mantenimiento de sus instalaciones, así como por la mayor demanda para obras de construcción de la Represa Pillones, la Fundición de Ilo y autoconstrucción de viviendas.

Con ello, las ventas acumuladas en los 4 primeros meses bordearon las 217 mil TM, superior en 44 por ciento a lo comercializado en similar período del 2004.

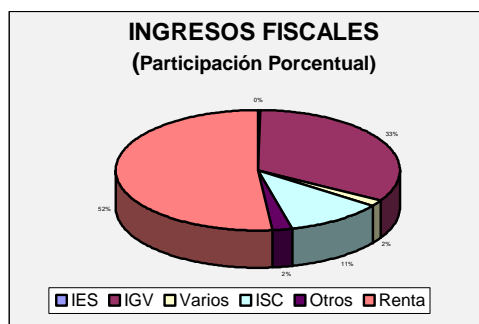
VENTAS DE CEMENTO AL MERCADO INTERNO (En porcentajes)		
	Ene-abr 2005/2004	Abril 2005/2004
Puzolánico	+ 44	+ 98
TOTAL	+ 44	+ 98

Fuente: Empresas productoras.
Elaboración: BCRP, sucursal Arequipa.

IV. **SECTOR PUBLICO**

En abril, los **tributos internos** recaudados por SUNAT en la región Arequipa totalizaron S/. 78,2 millones, cifra que en términos reales superó en 39 por ciento a las captaciones efectuadas en similar mes del año anterior. Ello debido a los mayores ingresos provenientes del impuesto a la renta (89%) por mayores regularizaciones correspondientes al Ejercicio 2004, IGV (20%) tanto de origen interno como externo, aumentando también multas (96%) y detnad (1 100%).

En el período enero-abril, la recaudación fiscal sumó S/. 373,2 millones, mayor en 63 por ciento a la realizada en igual lapso del 2004. Ello al haberse recaudado mayores montos por impuesto a la renta (168%), IGV (8%) especialmente de origen externo, ISC (3%) y los diferentes regímenes de fraccionamiento de deudas (23%). Por el contrario, se redujeron las captaciones por Impuesto Extraordinario de Solidaridad (69%) debido a su derogatoria y Régimen Único Simplificado que cayó 3 por ciento por el cambio en la normatividad.



V. SECTOR EXTERNO

Según cifras preliminares, en abril el **flujo comercial externo** efectuado a través de las aduanas de Arequipa y Matarani registró un saldo positivo de US\$ 35,5 millones, superior al obtenido en abril 2004 (US\$ 18,7 millones); al ser superiores las exportaciones frente a las importaciones.

EXPORTACIONES E IMPORTACIONES: AREQUIPA (Valor FOB, miles de US\$)				
	2004		2005	
	Ene-abr	Abr.	Ene-abr	Abr*
Exportaciones	171 320	29 188	223 054	52 210
Tradicional	156 188	25 083	204 840	47 200
No tradicional	15 132	4 105	18 214	5 010
Importaciones	41 912	10 465	60 016	16 750
Bs. de consumo	6 560	1 246	4 561	1 005
. Insumos	32 158	8 937	46 090	13 250
.Bs. de capital	3 194	282	9 365	2 495
. Otros bienes	-	-	-	-
SALDO	129 408	18 723	163 038	35 460

* Preliminar.

Fuente: Aduanas Arequipa-Matarani.

Las **exportaciones** ascendieron a US\$ 52,2 millones, nivel superior al de abril 2004 en US\$ 23 millones, resultado básicamente del mayor valor de las exportaciones tradicionales (88%), consecuencia de los mayores embarques de cátodos de cobre para abastecer la demanda del mercado norteamericano.

Las **exportaciones no tradicionales** registraron una expansión de US\$ 905 mil, al ser superiores las ventas de la mayoría de los productos del grupo, especialmente los referidos a química, mineral no metálico, y pesquera, lo que abasteció la demanda principalmente de los países fronterizos.

Los principales países destino de las exportaciones fueron China (49%), Estados Unidos de Norteamérica (24%) y Japón.

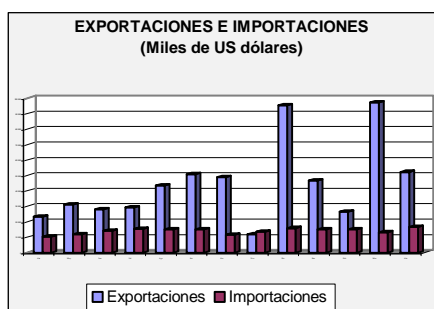
El valor de las **importaciones** en el mes ascendió a US\$ 16,7 millones, valor que en relación a igual período del 2004 registró una expansión de US\$ 6,2 millones, consecuencia de los mayores pedidos de insumos y de bienes de capital.

La estructura de las importaciones mostró a los **bienes intermedios** como los de mayor movimiento al determinar el 79 por ciento del valor total, con importante crecimiento (48%) frente al mismo período del año anterior. Ello consideró las compras de combustibles, y materia prima para la industria (accesorios, herramientas, partes y piezas, artículos de acople, acumuladores eléctricos de plomo) y materias primas para la agricultura.

Seguidamente, los **bienes de capital** con US\$ 2,5 millones monto que en relación a abril 2004 registró una expansión de más de US\$ 2 millones, consecuencia de las mayores compras de materiales de construcción y equipos de transporte.

Finalmente, los **bienes de consumo** (US\$ 1 millón) respecto al período comparativo registró una ligera contracción de US\$ 241 mil; ello al registrar menores compras de bienes de consumo no duradero (maíz amarillo duro y enlatados) y de consumo duradero (vehículos de uso particular).

El principal país proveedor de los productos importados fue Estados Unidos de Norteamérica con el 57 por ciento del total.



En los 4 primeros meses, la **actividad comercial externa** observó un resultado positivo de US\$ 163 millones, mayor en casi US\$ 34 millones respecto al mismo lapso del 2004. Ello al aumentar los embarques de las exportaciones frente a las importaciones.

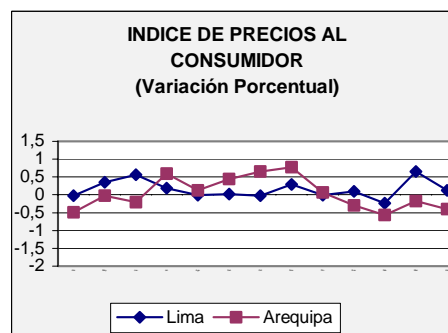
En el período enero-abril, las **exportaciones** sumaron US\$ 223,1 millones, por efecto de los mayores despachos de productos mineros y pesqueros.

Por su lado la **exportación no tradicional** (US\$ 18,2 millones) registró una contracción de US\$ 3,1 millones, al ser mayores las ventas de productos de origen textil, químico, sidero-metalúrgicos y metal-mecánico.

Las **importaciones** sumaron US\$ 60 millones, superiores en US\$ 18,1 millones respecto a los 4 primeros meses del 2004, determinada fundamentalmente por las mayores adquisiciones de bienes de insumos y de bienes de capital.

VI. PRECIOS

En abril, el **Índice de Precios al Consumidor** en la ciudad de Arequipa registró una variación mensual de -0,40 por ciento, lo que determinó una en los 4 primeros meses del año de -1,43 por ciento y en los últimos 12 meses de 0,98 por ciento.



La agrupación de consumo que determinó la contracción mensual del Índice fue Alimentos y bebidas (0,60%), por los menores precios registrados en la comercialización de algunos productos de las líneas de frutas, pescados y mariscos pan y cereales y algunas carnes y preparados.

VII. ASPECTOS LABORALES

El desenvolvimiento del sector **laboral** en abril no registró huelgas ni paralizaciones oficiales que determinaran pérdidas de horas/hombre; sin embargo la incidencia de manifestaciones y marchas de protesta de diferentes sindicatos y gremios laborales como medida de descontento general, continuaron suscitándose de manera frecuente. Entre ellos, los trabajadores de construcción civil, jubilados y trabajadores despedidos de años previos.

En los 4 primeros meses, el número de trabajadores afectados por paralizaciones fue de 150, significativamente menor (97%) frente al registrado en igual lapso del 2004. De igual modo, las horas/hombre perdidas equivalentes a 1 200 resultaron menores (96%) que las del año comparativo.

INDICE DE PRECIOS AL CONSUMIDOR

Variaciones porcentuales

	2004									2005				Abr05/ abr-04
	Abr	May	Jun	Jul	Ago	Set	Oct	Nov	Dic	Ene	Feb	Mar	Abr	
INDICE GENERAL	-0,49	-0,02	-0,21	0,59	0,12	0,44	0,66	0,78	0,07	-0,29	-0,57	-0,18	-0,40	0,98
1. Alimentos y bebidas	-1,32	0,21	-0,32	0,99	0,50	0,63	-0,09	0,39	0,34	-0,36	-1,24	-0,34	-0,95	-0,28
2. Vestido y calzado	-0,49	0,32	-0,59	0,16	-0,20	-0,14	0,11	-0,09	-0,77	0,09	0,05	0,43	0,20	-0,57
3. Alq. vivienda, comb.y elect.	1,23	-0,16	0,66	0,86	-0,01	0,47	4,34	2,32	-0,73	-0,41	-0,06	-0,53	0,06	6,90
4. Muebles y enseres	1,40	-0,53	-1,37	0,33	0,00	0,24	0,31	-0,68	-0,12	-0,27	0,05	0,36	0,57	-1,12
5. Cuidado, conserv. salud	0,89	-0,48	-1,61	0,36	0,05	0,73	0,30	-0,18	-0,03	0,23	-0,13	0,71	1,00	0,49
6. Transportes y comunicaciones	0,41	0,25	-0,08	0,08	-0,57	0,22	1,07	2,34	0,63	-0,48	-0,17	-0,15	-0,18	2,97
7. Esparc. cult. y enseñanza	-0,15	0,18	0,19	-0,06	-0,04	-0,14	0,01	0,86	-0,04	0,02	0,40	0,31	0,09	1,78
8. Otros bienes y servicios	-1,61	-2,38	-0,25	-0,51	-0,69	0,97	-0,33	-0,55	-0,05	-0,32	0,22	-0,30	0,22	-3,92

FUENTE: INEI - Oficina Regional - Arequipa

TIPO DE CAMBIO

(Nuevos Soles por US\$)

PERIODO	PROMEDIO DEL PERIODO						FIN DEL PERIODO					
	BANCARIO 1/			INFORMAL 2/			BANCARIO 1/			INFORMAL 2/		
	COMPRA	VENTA	PROMEDIO	COMPRA	VENTA	PROMEDIO	COMPRA	VENTA	PROMEDIO	COMPRA	VENTA	PROMEDIO
2004												
ABRIL	3,469	3,470	3,470	3,466	3,476	3,471	3,482	3,484	3,483	3,475	3,485	3,480
MAYO	3,486	3,488	3,487	3,481	3,491	3,486	3,486	3,489	3,488	3,480	3,490	3,485
JUNIO	3,476	3,478	3,477	3,470	3,480	3,475	3,470	3,472	3,471	3,465	3,475	3,470
JULIO	3,440	3,442	3,441	3,450	3,460	3,455	3,419	3,422	3,421	3,430	3,450	3,440
AGOSTO	3,395	3,396	3,395	3,391	3,405	3,398	3,355	3,358	3,357	3,335	3,350	3,343
SETIEMBRE	3,357	3,358	3,358	3,350	3,360	3,355	3,341	3,342	3,342	3,330	3,350	3,340
OCTUBRE	3,320	3,322	3,321	3,300	3,325	3,313	3,322	3,325	3,324	3,310	3,320	3,315
NOVIEMBRE	3,309	3,311	3,310	3,301	3,313	3,307	3,304	3,306	3,305	3,300	3,315	3,308
DICIEMBRE	3,280	3,282	3,281	3,277	3,289	3,283	3,280	3,283	3,282	3,275	3,290	3,283
2005												
ENERO	3,267	3,269	3,268	3,267	3,280	3,279	3,261	3,264	3,263	3,260	3,270	3,273
FEBRERO	3,258	3,260	3,259	3,252	3,262	3,257	3,255	3,259	3,257	3,250	3,260	3,255
MARZO	3,258	3,260	3,259	3,254	3,265	3,260	3,259	3,263	3,261	3,260	3,270	3,265
ABRIL	3,257	3,259	3,258	3,238	3,255	3,247	3,257	3,259	3,258	3,240	3,260	3,250

FUENTE: 1 /Superintendencia de Banca y Seguros (SBS)

2/ Calculado en base a observaciones propias

REGION AREQUIPA: PRODUCCION AGROPECUARIA

(T.M)

PRODUCTOS	2004										2005				Var.% 05/04	
	Abr	May	Jun	Jul	Ago	Set	Oct	Nov	Dic	Año	Ene	Feb	Mar	Abr	Abr	Acumu
AGRICOLA	390343	331710	298600	268760	308058	292794	333144	342205	318272	3907362	337413	355799	400623	386036	-1	5
Ajo	556	461	839	892	1758	2787	1968	12971	3236	28901	1106	1225	905	482	-13	-7
Alfalfa	264345	250124	219699	206460	226463	232193	256638	255191	267640	2997227	281412	287400	282400	275236	4	4
Caña de Azucar	13247	13867	11637	9935	13747	12898	12929	13047	10936	128442	9036	5842	11516	12796	-3	33
Arroz	74060	27475	8328	0	0	0	0	0	0	183535	0	19259	71517	50889	-31	-4
Cebolla	18268	18411	41642	39613	43059	24916	22287	28807	25426	329528	30822	25011	19086	17879	-2	9
Frijol	0	31	178	708	5554	2527	807	102	11	9918	9	0	0	6	100	100
Maiz	1865	3319	3546	113	32	138	375	265	168	10839	77	187	316	720	-61	-55
Oliivo	5428	4619	713	125	0	0	0	0	0	13134	0	0	3726	12265	126	108
Papa	11525	12876	10934	7814	9309	10662	21845	24553	9280	155688	13425	15280	10023	15519	35	12
Trigo	29	114	268	262	6	1372	15547	6950	1261	25901	4	0	0	13	-55	-86
Zapallo	1020	413	816	2838	8130	5301	748	319	314	24249	1522	1595	1134	231	-77	-17
PECUARIA	30590	30650	29462	30595	30404	30463	31126	30354	33500	368881	32563	30532	32528	31659	3	4
Carne Aves	4240	4189	4150	4323	4203	4388	4367	4479	5632	52374	4452	4356	4393	4418	4	6
Carne Camélidos	273	237	242	296	336	261	257	256	336	3557	290	280	477	293	7	0
Carne Caprinos	22	19	19	19	21	19	19	20	24	250	27	34	46	50	127	74
Carne Ovinos	198	171	177	178	182	179	179	177	210	2245	219	232	251	275	39	23
Carne Porcinos	392	475	419	485	456	440	486	459	518	5260	456	449	462	459	17	20
Carne Vacunos	1509	1471	1506	1607	1519	1489	1506	1504	1606	18457	1602	1559	1581	1546	2	1
Huevos Aves	276	236	247	263	263	263	273	268	276	3107	268	257	283	286	4	7
Leche Vacunos	23680	23852	22702	23424	23424	23424	24039	23191	24898	283631	25249	23365	25035	24332	3	3
TOTAL	420933	362360	328062	299355	338462	323257	364270	372559	351772	4276243	369976	386331	433151	417695	-1	5

FUENTE: Ministerio de Agricultura

REGION AREQUIPA: AVANCE DE LA PRODUCCION AGRICOLA

SUPERFICIE SEMBRADA POR CAMPAÑAS			
CULTIVOS	CAMPAÑA 03/04	CAMPAÑA 04/05	VARIACION %
	AGO-ABR.	AGO-ABR.	Ago-Abr.04/05 Ago-Abr.03/04
	há	há	há
Ajo	1119	1126	1
Alfalfa	2949	1291	-56
Caña de Azúcar	4	0	-100
Arroz	15603	15707	1
Cebolla	5849	5830	0
Frijol	5328	5866	10
Maíz Amiláceo	3433	3845	12
Olivo	0	0	0
Papa	4197	4876	16
Trigo	661	647	-2
Zapallo	531	324	-39
TOTAL	39674	39512	0

FUENTE: Ministerio de Agricultura

REGION AREQUIPA: SUPERFICIE SEMBRADA

(Hás)

CULTIVOS	2004										2005				Var. % 05/04	
	Abr	May	Jun	Jul	Ago	Set	Oct	Nov	Dic	Año	Ene	Feb	Mar	Abr	Abr	Acumu
Ajo	107	166	851	345	128	141	109	88	26	2441	92	97	130	315	194	8
Alfalfa	0	0	0	0	570	721	0	0	0	1291	0	0	0	0	0	0
Caña de Azucar	0	0	0	0	0	0	0	0	0	0	0	0	0	0	0	0
Arroz	0	0	0	0	93	1412	6399	4298	2200	16720	1136	169	0	0	0	-44
Cebolla	747	1093	687	515	814	839	583	457	284	8852	339	238	1314	962	29	-20
Frijol	4461	595	376	2	0	4	2	2	2	6290	10	114	1079	4653	4	10
Maiz Amiláceo	44	85	63	41	565	1019	1971	192	32	4026	23	4	14	25	-43	14
Olivo	0	0	0	0	0	0	0	0	0	0	0	0	0	0	0	0
Papa	268	420	1159	393	839	977	1104	926	142	6976	56	161	288	383	43	-13
Trigo	352	1734	2239	290	49	23	28	28	31	4949	78	14	14	382	9	-7
Zapallo	103	305	43	9	79	64	29	5	1	868	10	12	32	92	-11	-56
TOTAL	6082	4398	5418	1595	3137	5200	10225	5996	2718	52413	1744	809	2871	6812	12	-11

FUENTE: Ministerio de Agricultura

REGION AREQUIPA: PRODUCCION MINERA

METALES	2004										2005				Var.% 05/04	
	Abr	May	Jun	Jul	Ago	Set	Oct	Nov	Dic	Año	Ene	Feb	Mar	Abr	Abr	Acumu
Gran Minería																
Cobre (TM)	7826	7441	6976	7509	7451	7225	6948	6825	7450	88503	7570	6646	8137	7806	0	-2
Mediana Minería																
Cobre (T.C.S.)	0	0	0	0	0	0	0	0	0	0	0	0	0	0	0	0
Plata (Onza)	6975	5901	7115	7728	9482	10399	12976	8514	8240	94073	7573	7730	8710	7799	12	34
Oro (Onza)	15738	16251	17604	20557	18033	17856	18828	17735	19613	203377	20039	17247	19686	19217	22	34

FUENTE: Empresas Mineras

REGION AREQUIPA: INDICE DE PRODUCCION MANUFACTURERA

(Base 1994=100,00)

	2004										2005				
	Abr	May	Jun	Jul	Ago	Set	Oct	Nov	Dic	Promedio	Ene	Feb	Mar	Abr	Promedio
ALIMENTOS	60,21	65,14	52,48	69,90	83,11	90,47	87,15	58,12	70,46	68,70	60,58	55,66	68,74	74,27	64,81
Leche Evaporada	10,60	18,79	9,67	14,89	22,37	39,05	36,31	15,40	19,77	18,91	14,54	17,68	25,24	28,91	21,59
Harinas	224,60	215,80	184,44	258,79	273,70	251,11	284,81	192,23	248,88	234,16	204,29	173,71	194,76	205,76	194,63
Galletas	120,62	113,06	102,10	120,06	131,40	123,08	93,21	85,08	96,23	102,19	104,93	75,06	124,78	120,81	106,40
Fideos	72,85	92,97	87,34	88,99	150,91	158,89	101,65	113,62	102,17	111,55	104,68	112,84	115,00	135,99	117,13
BEBIDAS	144,08	114,58	120,14	124,12	119,64	139,88	144,51	130,12	175,73	137,13	116,52	148,93	141,67	112,40	129,88
Cerveza	114,76	83,51	100,50	110,25	94,19	118,72	114,50	99,04	141,66	108,95	87,97	129,55	116,36	83,89	104,44
Gaseosas	276,23	254,56	208,64	186,60	234,34	235,20	279,73	270,15	329,23	264,10	245,15	236,26	255,72	240,87	244,50
QUIMICOS	90,85	88,05	95,15	82,89	90,77	92,37	102,46	130,29	88,35	93,26	76,57	99,39	120,36	100,53	99,21
Pintura	90,85	88,05	95,15	82,89	90,77	92,37	102,46	130,29	88,35	93,26	76,57	99,39	120,36	100,53	99,21
MINERAL NO METAL.	147,42	163,21	159,87	161,11	176,99	189,65	205,34	211,97	252,10	180,71	206,38	218,24	231,39	237,83	223,46
Cemento	147,42	163,21	159,87	161,11	176,99	189,65	205,34	211,97	252,10	180,71	206,38	218,24	231,39	237,83	223,46
BASICA DE ACERO	234,08	190,03	220,03	121,30	265,28	200,03	258,21	203,76	166,46	203,45	250,09	151,04	235,87	179,13	204,03
Acero	234,08	190,03	220,03	121,30	265,28	200,03	258,21	203,76	166,46	203,45	250,09	151,04	235,87	179,13	204,03
TEXTILES	183,40	189,13	187,89	182,59	177,88	185,49	160,51	165,88	160,03	173,75	179,36	190,52	206,10	206,91	195,72
Tops	163,45	185,75	167,43	137,92	155,26	161,31	120,54	129,29	114,83	148,39	135,38	153,45	154,91	175,95	154,92
Slivers	14,14	44,08	99,95	54,06	1,29	46,64	14,12	111,42	68,22	48,87	1,56	6,65	100,69	80,24	47,28
Floca	1552,75	1677,28	1686,18	1668,90	1769,61	1501,98	1583,68	1424,89	2053,62	1602,51	1847,78	1534,39	2134,76	2052,56	1892,37
Hilados	412,26	420,17	398,91	399,38	318,12	329,37	304,76	314,42	358,77	359,96	367,45	383,96	469,75	426,23	411,85
Prendas de Vestir	84,98	97,00	100,19	116,64	133,26	124,93	110,83	110,85	111,72	102,67	113,59	139,95	146,80	144,33	136,17
Sacos y Arpilleria	177,94	202,62	240,55	216,61	220,30	217,16	210,04	214,67	133,18	197,04	224,22	206,45	200,86	204,78	209,08
Poliester y Nylon	211,76	155,00	159,57	182,07	144,03	188,96	163,58	162,90	162,97	170,01	186,78	189,25	186,00	182,43	186,12
PROD. PLASTICOS	262,92	449,44	557,97	902,95	1002,61	1241,44	1358,30	1276,06	988,68	771,32	502,26	547,75	462,56	569,83	520,60
Celuplast	274,48	987,79	1916,22	4023,97	4319,77	5434,00	5872,60	5578,02	3823,52	2847,27	772,68	1085,02	1058,54	1399,97	1079,05
P.V.C	260,61	341,65	286,04	278,09	338,47	402,04	454,48	414,75	421,11	355,69	448,12	440,18	343,24	403,63	408,79
OTROS	42,35	58,38	71,86	85,11	90,22	90,73	99,97	122,95	105,06	76,96	119,96	129,82	126,06	75,02	112,71
Lápices grafito	47,18	69,24	79,33	71,21	97,11	83,94	91,08	110,17	94,37	72,92	104,24	112,03	97,77	43,89	89,48
Lápices Otros	34,32	40,32	59,45	108,20	78,76	102,02	114,77	144,21	122,83	83,67	146,09	159,40	173,09	126,77	151,34
TOTAL	118,61	114,42	112,21	112,79	131,19	135,84	137,78	118,61	130,73	121,46	120,18	118,72	134,08	126,81	124,95

FUENTE: Empresas Industriales

REGION AREQUIPA: PRODUCCION PESQUERA**(T.M)**

	2004										2005				Var.% 05/04	
	Abr	May	Jun	Jul	Ago	Set	Oct	Nov	Dic	Año	Ene	Feb	Mar	Abr	Abr	Acumu
Harina	0	0	0	8	0	0	322	95	1418	36870	24918	15253	19202	30734	100	157
Aceite	0	0	0	1	0	0	14	14	287	3453	4155	1521	8286	4519	100	489
Conservas (cajas)	1655	804	1234	459	479	1670	6601	9248	3929	30317	7950	4651	5404	995	-40	222

FUENTE: Ministerio de Pesqueria

**REGION AREQUIPA: EXTRACCION DE ESPECIES HIDROBIOLÓGICAS
(T.M.)**

	2004									2005				Var % 05/04	
	Abr	May	Jun	Jul	Ago	Set	Oct	Nov	Dic	Ene	Feb	Mar	Abr	Abr	Acumu.
CONS. HUMANO DIRECTO	4041	4434	4096	2743	1972	2146	3293	4478	4315	4180	3659	4845	3488	-14	18
Fresco	3476	4013	3753	2169	1566	1761	2395	3361	3441	3794	2877	3897	2437	-30	7
Conservas	26	22	22	113	23	50	140	191	89	165	101	105	201	673	285
Congelado	539	399	321	11	383	335	758	926	785	221	681	843	850	58	78
Seco- Salado	0	0	0	0	0	0	0	0	0	0	0	0	0	0	0
CONS. HUMANO INDIRECTO	0	0	0	47	0	0	1461	534	9339	119505	82244	91693	140280	100	223

FUENTE: Ministerio de Pesquería

REGION AREQUIPA: ARRIBO DE TURISTAS NACIONALES Y EXTRANJEROS

	2004									2005				Var. % 05/04	
	Abr	May	Jun	Jul	Ago	Set	Oct	Nov	Dic	Ene	Feb	Mar	Abr*	Abr	Acumu.
Nacionales	40619	41018	39975	45789	51045	46888	50006	42822	45217	50999	48573	46704	46517	15	16
Extranjeros	14174	15095	13818	21510	25759	19803	20743	15469	9532	11600	11020	16195	16357	15	37
TOTAL	54793	56113	53793	67299	76804	66691	70749	58291	54749	62599	59593	62899	62874	15	20

* Preliminar

REGION AREQUIPA: COMERCIO EXTERIOR

(miles de dólares)

	2004									2005				Abr. 05/04		Acumulado			
	Abr	May	Jun	Jul	Ago	Set	Oct	Nov	Dic	Ene	Feb	Mar	Abr*	Flujo	Var %	2004	2005	Flujo	Var %
EXPORTACIONES FOB	29189	31152	28041	29365	43636	50826	46926	12001	95495	46814	26397	97257	52210	23021	79	171321	223054	51733	30
TRADICIONALES	25084	27379	24770	25202	39126	45073	41611	7261	90100	42347	22435	92792	47200	22116	88	156188	204839	48651	31
Agropecuario	9	5	0	51	79	30	57	77	40	5	0	12	0	-9	-100	60	17	-43	-72
Pesquero	7558	5874	212	1969	89	0	54	70	0	143	1168	19471	3700	-3858	-51	8117	24482	16365	202
Minero	17491	21500	24546	23182	38958	45043	41500	7114	90042	42199	21267	73309	43500	26009	149	147985	180275	32290	22
Petroleo y Derivados	26	0	12	0	0	0	0	0	18	0	0	0	0	-26	-100	26	65	39	150
NO TRADICIONALES	4105	3773	3271	4163	4510	5753	5315	4740	5395	4467	3962	4465	5010	905	22	15133	18215	3082	20
Agropecuario	501	570	567	884	717	709	750	492	373	194	297	510	475	-26	-5	1608	1489	-119	-7
Textiles	160	75	313	208	1220	1044	1250	134	92	145	152	280	175	15	9	376	666	290	77
Pesquero	127	320	231	269	137	88	125	297	141	137	173	334	350	223	176	917	994	77	8
Mineral no Metálico	92	150	104	150	150	266	170	245	171	200	249	183	225	133	145	809	856	47	6
Siderurgico	2417	2020	1001	1797	1314	2439	1950	1823	3292	2708	1977	1675	2300	-117	-5	8601	8939	338	4
Metal Mecánico	462	170	373	183	183	314	270	565	210	344	479	256	375	-87	-19	788	1532	744	94
Químico	255	370	643	523	667	747	670	1117	994	689	586	1117	1020	765	300	1789	3415	1626	91
Maderas y Papel	71	77	22	78	66	116	75	49	109	43	37	85	55	-16	-23	178	218	40	22
Diversos	20	21	17	71	56	30	55	18	13	7	12	25	35	15	75	67	106	39	58
IMPORTACIONES CIF	10465	11845	14025	15244	14826	15193	11708	13582	15849	15143	14944	13178	16750	6285	60	41912	60016	18104	43
Bienes de Consumo	1246	1225	1033	1064	1064	1137	608	1669	1167	1063	1277	1216	1005	-241	-19	6560	4561	-1999	-30
Bienes intermedios	8937	10240	11486	13939	13446	13643	10795	11522	12614	12823	12597	7419	13250	4313	48	32158	46090	13932	43
Bienes de Capital	282	380	1506	241	316	413	305	391	2068	1257	1070	4543	2495	2213	785	3194	9365	6171	193

FUENTE: Aduanas Arequipa y Matarani

REGION AREQUIPA: RECAUDACION FISCAL (SUNAT)

(miles de nuevos soles)

	2004										2005				Var %	Acumulado		
	Abr	May	Jun	Jul	Ago	Set	Oct	Nov	Dic	Año	Ene	Feb	Mar	Abr	Abr05/04	2004	2005	Var %
ING. TRIBUTARIOS	21016	16478	16156	18668	17272	17956	17834	21073	17387	223345	20884	17926	140793	40508	92,7	80521	220111	173,4
RENTA	21016	16478	16156	18668	17272	17956	17834	21073	17387	223345	20884	17926	140793	40508	92,7	80521	220111	173,4
A LA PROD. Y CONSUMO	30795	34747	30594	28272	31216	32342	35435	32618	33436	388668	37580	29776	38838	34796	13,0	130008	140990	8,4
I.G.V.	21004	20620	16531	21506	14856	17310	24552	18305	19729	234529	20326	18456	25092	25680	22,3	81120	89554	10,4
I.S.C.	9403	13376	13685	6380	15978	14644	10503	13930	13314	149106	16860	10913	13356	8726	-7,2	47296	49855	5,4
RUS	388	751	378	386	382	388	380	383	393	5033	394	407	390	390	0,5	1592	1581	-0,7
ING. NO TRIBUTARIOS	3256	3205	3351	3734	3699	4079	3511	5909	5300	45939	2844	2447	3846	2923	-10,2	13151	12059	-8,3
I.E.S.	1126	936	920	903	885	933	918	915	961	11420	133	94	751	312	-72,3	4049	1290	-68,1
MULTAS	295	319	336	408	441	355	330	2515	1382	8470	445	278	339	597	102,4	2384	1659	-30,4
DETNAD	31	23	11	95	167	165	151	191	185	1079	64	177	169	389	1154,8	91	799	778,0
OTROS	1804	1927	2084	2328	2206	2626	2112	2288	2772	24970	2202	1898	2587	1625	-9,9	6627	8311	25,4
DEROGADOS	0	0	0	0	0	0	0	0	0	0	0	0	0	0,0	0	0	0,0	
TOTAL	55067	54430	50101	50674	52187	54377	56780	59600	56123	657952	61308	50149	183477	78227	42,1	223680	373160	66,8

FUENTE: SUNAT

REGION AREQUIPA: DEPOSITOS EN EL SISTEMA FINANCIERO

(Saldo en miles de nuevos soles)

ENTIDADES FINANCIERAS	2004									2005			
	Abr	May	Jun	Jul	Ago	Set	Oct	Nov	Dic	Ene	Feb	Mar	Abr
I. SISTEMA BANCARIO	978523	972592	1020139	970917	988867	968725	941081	936836	973103	952523	1026983	1076423	1058882
Crédito	483654	476446	518798	468202	467216	461710	442689	457563	457601	466466	479369	515790	530998
Comercio	18446	17588	15087	14378	14048	12095	14413	14128	11748	13156	11741	13226	15728
Continental	181787	177969	175763	184185	189070	197229	194068	174634	183585	184382	201971	196407	209173
Interbank	85718	84684	80143	74933	77287	74643	74597	77045	89575	88014	88671	84137	91332
Nación	0	0	0	0	0	0	0	0	0	0	0	0	0
Trabajo	28817	29176	27727	28168	27647	28334	28863	28954	26813	29221	48186	30903	31702
Wiese Sudameris	175621	182455	198403	197077	209589	190452	181580	178035	199722	167191	193035	232051	176157
Mi Banco	4480	4274	4218	3974	4010	4262	4871	6477	4059	4093	4010	3909	3792
II. SISTEMA NO BANCARIO	301720	301139	301048	302021	307579	317902	317066	316506	323901	330161	326153	332670	343272
Caja Municipal	260496	259598	258061	257555	262514	271804	271445	271499	279385	285668	280542	285264	294597
Caja Sur	41224	41541	42987	44466	45065	46098	45621	45007	44516	44493	45611	47406	48675
TOTAL (I+II)	1280243	1273731	1321187	1272938	1296446	1286627	1258147	1253342	1297004	1282684	1353136	1409093	1402154
Depósitos en M/N	434360	440766	445186	428196	458450	449706	459233	472868	517903	518008	555185	623049	599224
Depósitos en M/E	845893	832965	876001	844742	837996	836921	798914	780474	779101	764676	797951	786044	802930

FUENTE: Entidades Financieras

REGION AREQUIPA: DEPOSITOS EN EL SISTEMA BANCARIO POR TIPO DE DEPOSITO

(Saldo en miles de nuevos soles)

ENTIDADES FINANCIERAS	2004									2005			
	Abr	May	Jun	Jul	Ago	Set	Oct	Nov	Dic	Ene	Feb	Mar	Abr
DEPOSITOS A LA VISTA M/N	96297	106605	147565	92145	140150	104886	118620	123851	146157	114583	163872	203438	128789
Crédito	40511	45541	56321	36543	60453	45303	51543	61151	61712	52149	65807	61706	65391
Comercio	3935	3715	3830	3525	3490	3690	3339	3401	3773	3268	3284	3629	3637
Continental	20168	20102	28810	15178	34582	23980	38312	30280	27050	28310	31378	50002	28951
Interbank	12573	13045	15662	7322	7767	10733	8189	7669	10394	9036	14630	11567	11567
Nación	0	0	0	0	0	0	0	0	0	0	0	0	0
Trabajo	0	0	0	0	0	0	355	0	0	2	0	0	0
Wiese Sudameris	19098	24200	42929	29574	33856	21121	16864	21342	43219	21797	48733	76525	19235
Mi Banco	12	2	13	3	2	59	18	8	9	21	40	9	8
DEPOSITOS AHORRO M/N	114596	110780	104415	108666	108537	106996	108293	109142	120594	123978	124770	154579	152490
Crédito	67745	65653	63615	67688	65979	63733	62206	63486	68948	70354	71319	94460	92591
Comercio	7779	7257	5628	5239	5114	3006	4248	3964	2143	2951	2448	3433	4201
Continental	13048	12294	11800	12797	11369	12534	12407	12225	13779	13886	13609	18405	19827
Interbank	10977	9538	8737	7502	9558	9424	12142	13345	19204	17535	17446	16295	16106
Nación	0	0	0	0	0	0	0	0	0	0	0	0	0
Trabajo	1705	1742	1654	1670	2174	2495	2494	1690	1647	1852	2286	4194	2063
Wiese Sudameris	12778	13739	12410	13154	13745	15114	14154	13965	14354	16758	17062	17179	17108
Mi Banco	564	557	571	616	598	690	642	467	519	642	600	613	594
DEPOSITOS A PLAZO M/N	77626	77604	44866	78510	52462	67796	59130	64243	69556	85048	76369	66356	116295
Crédito	27127	26965	9688	26943	10969	12000	11982	12490	14020	27808	14427	22812	33461
Comercio	1833	1867	1894	1918	1897	1705	2841	2912	2049	3310	2418	2754	4278
Continental	16392	16267	6557	16545	6783	26172	15191	15364	16464	16291	26191	8685	38401
Interbank	7748	7820	2937	7745	8099	3050	3803	4106	8547	9757	5947	4193	8515
Nación	0	0	0	0	0	0	0	0	0	0	0	0	0
Trabajo	19055	19301	18546	19360	18633	18857	18451	20656	18624	20867	19828	19939	22875
Wiese Sudameris	4362	4292	4129	4902	4988	4886	5047	5067	5657	5788	6320	6808	7635
Mi Banco	1109	1092	1115	1097	1093	1126	1815	3648	4195	1227	1238	1165	1130
DEPOSITOS EN M/E	690004	677603	723293	691596	687718	689047	655038	639600	639862	628912	661972	652050	661308
Crédito	348271	338287	389174	337028	329815	340674	316958	320436	312921	316155	327816	336812	339555
Comercio	4899	4749	3735	3696	3547	3694	3985	3851	3783	3627	3591	3410	3612
Continental	132179	129306	128596	139665	136336	134543	128158	116765	126292	125895	130793	119315	121994
Interbank	54420	54281	52807	52364	51863	51436	50463	51925	51430	51686	50648	52082	55144
Nación	0	0	0	0	0	0	0	0	0	0	0	0	0
Trabajo	8057	8133	7527	7138	6840	6982	7563	6608	6542	6500	26072	6770	6764
Wiese Sudameris	139383	140224	138935	149447	157000	149331	145515	137661	136492	122848	120920	131539	132179
Mi Banco	2795	2623	2519	2258	2317	2387	2396	2354	2402	2201	2132	2122	2060
TOTAL	978523	972592	1020139	970917	988867	968725	941081	936836	976169	952521	1026983	1076423	1058882
Crédito	483654	476446	518798	468202	467216	461710	442689	457563	457601	466466	479369	515790	530998
Comercio	18446	17588	15087	14378	14048	12095	14413	14128	11748	13156	11741	13226	15728
Continental	181787	177969	175763	184185	189070	197229	194068	174634	183585	184382	201971	196407	209173
Interbank	85718	84684	80143	74933	77287	74643	74597	77045	89575	88014	88671	84137	91332
Nación	0	0	0	0	0	0	0	0	0	0	0	0	0
Trabajo	28817	29176	27727	28168	27647	28334	28863	28954	26813	29221	48186	30903	31702
Wiese Sudameris	175621	182455	198403	197077	209589	190452	181580	178035	199722	167191	193035	232051	176157
Mi Banco	4480	4274	4218	3974	4010	4262	4871	6477	7125	4091	4010	3909	3792

FUENTE: Entidades Financieras

REGION AREQUIPA: DEPOSITOS EN EL SISTEMA NO BANCARIO SEGÚN TIPO DE DEPOSITO

(Saldo en miles de nuevos soles)

ENTIDADES FINANCIERAS	2004									2005			
	Abr	May	Jun	Jul	Ago	Set	Oct	Nov	Dic	Ene	Feb	Mar	Abr
DEPOSITOS AHORRO M/N	43567	46264	46219	44514	45856	46747	46449	46798	50865	52425	52731	58426	58807
Caja Municipal	33149	36383	36065	34004	35066	35654	36030	36438	40180	42321	42328	46525	47145
Caja Sur	10418	9881	10154	10510	10790	11093	10419	10360	10685	10104	10403	11901	11662
DEPOSITOS A PLAZO M/N	98183	99511	102120	104362	111444	123242	126744	128839	133709	142105	137443	140249	142844
Caja Municipal	88959	89961	91759	93741	100157	111712	115102	116661	120955	128669	123550	126150	128000
Caja Sur	9224	9550	10361	10621	11287	11530	11642	12178	12754	13436	13893	14099	14844
DEPOSITOS EN M/E	159970	155364	152709	153145	150279	147913	143873	140869	139327	135631	135979	133995	141621
Caja Municipal	138388	133254	130237	129810	127291	124438	120313	118400	118250	114678	114664	112589	119452
Caja Sur	21582	22110	22472	23335	22988	23475	23560	22469	21077	20953	21315	21406	22169
TOTAL	301720	301139	301048	302021	307579	317902	317066	316506	323901	330161	326153	332670	343272
Caja Municipal	260496	259598	258061	257555	262514	271804	271445	271499	279385	285668	280542	285264	294597
Caja Sur	41224	41541	42987	44466	45065	46098	45621	45007	44516	44493	45611	47406	48675

FUENTE: Entidades Financieras

REGION AREQUIPA: COLOCACIONES EN EL SISTEMA FINANCIERO

(Saldo en miles de nuevos soles)

ENTIDADES FINANCIERAS	2004									2005			
	Abr	May	Jun	Jul	Ago	Set	Oct	Nov	Dic	Ene	Feb	Mar	Abr
I. SISTEMA BANCARIO	863084	855892	847810	827766	810597	808554	804203	806110	824148	859615	852237	852647	853962
Crédito	275643	273137	264934	253045	239509	223962	219266	227048	225576	267818	255734	249636	243519
Comercio	18507	23042	23418	12259	21125	17701	14369	14513	14015	4247	4310	4337	3429
Continental	174936	176716	179570	171755	179001	184167	183470	191128	192728	206198	204414	210661	210990
Interbank	83192	83013	84125	83463	81648	86505	88192	87694	90492	90338	92168	89191	89953
Nación	2229	2117	2042	2004	1974	1888	1800	1703	1612	1521	1441	1365	1291
Trabajo	51740	53089	53353	54376	53635	63430	67399	61987	62516	58953	64015	67381	65221
Wiese Sudameris	231212	227927	223515	224892	216394	213058	211270	202609	216963	209972	208816	207720	216199
Mi Banco	25625	16851	16853	25972	17311	17843	18437	19428	20246	20568	21339	22356	23360
II. SISTEMA NO BANCARIO	291518	292058	296393	293670	295092	303554	311938	326227	336730	336791	342840	344061	344657
Caja Municipal	197576	196806	199923	196022	196685	200442	202908	210240	216123	215810	220241	222392	223842
Caja Sur	54238	54813	55173	56137	56082	59545	63130	66553	70116	71049	72098	70413	69434
Edpymes	39704	40439	41297	41511	42325	43567	45900	49434	50491	49932	50501	51256	51381
Financiera Solución													
TOTAL (I+II)	1154602	1147950	1144203	1121436	1105689	1112108	1116141	1132337	1160878	1196406	1195077	1196708	1198619

FUENTE: Entidades Financieras

REGION AREQUIPA: RELACION COLOCACIONES/DEPOSITOS SISTEMA FINANCIERO

ENTIDADES FINANCIERAS	2004									2005			
	Abr	May	Jun	Jul	Ago	Set	Oct	Nov	Dic	Ene	Feb	Mar	Abr
I. SISTEMA BANCARIO	0,88	0,88	0,83	0,85	0,82	0,83	0,85	0,86	0,85	0,90	0,83	0,79	0,81
Crédito	0,57	0,57	0,51	0,54	0,51	0,49	0,50	0,50	0,49	0,57	0,53	0,48	0,46
Comercio	1,00	1,31	1,55	0,85	1,50	1,46	1,00	1,03	1,19	0,32	0,37	0,33	0,22
Continental	0,96	0,99	1,02	0,93	0,95	0,93	0,95	1,09	1,05	1,12	1,01	1,07	1,01
Interbank	0,97	0,98	1,05	1,11	1,06	1,16	1,18	1,14	1,01	1,03	1,04	1,06	0,98
Nación	0,00	0,00	0,00	0,00	0,00	0,00	0,00	0,00	0,00	0,00	0,00	0,00	0,00
Trabajo	1,80	1,82	1,92	1,93	1,94	2,24	2,34	2,14	2,33	2,02	1,33	2,18	2,06
Wiese Sudameris	1,32	1,25	1,13	1,14	1,03	1,12	1,16	1,14	1,09	1,26	1,08	0,90	1,23
Mi Banco	5,72	3,94	4,00	6,54	4,32	4,19	3,79	3,00	4,99	5,03	5,32	5,72	6,16
II. SISTEMA NO BANCARIO	0,97	0,97	0,98	0,97	0,96	0,95	0,98	1,03	1,04	1,02	1,05	1,03	1,00
Caja Municipal	0,76	0,76	0,77	0,76	0,75	0,74	0,75	0,77	0,77	0,76	0,79	0,78	0,76
Caja Rural del Sur	1,32	1,32	1,28	1,26	1,24	1,29	1,38	1,48	1,58	1,60	1,58	1,49	1,43
TOTAL (I+II)	0,90	0,90	0,87	0,88	0,85	0,86	0,89	0,90	0,90	0,93	0,88	0,85	0,85

FUENTE: Entidades Financieras

REGION AREQUIPA: COEFICIENTE DE CARTERA PESADA DEL SISTEMA FINANCIERO

(Porcentajes)

ENTIDADES FINANCIERAS	2004									2005			
	Abr	May	Jun	Jul	Ago	Set	Oct	Nov	Dic	Ene	Feb	Mar	Abr
I. SISTEMA BANCARIO	9,00	9,24	9,22	9,47	9,68	8,45	8,04	7,83	7,99	7,55	7,50	7,09	6,80
BANCA CORPORATIVA	9,58	9,85	9,84	10,14	10,36	9,17	8,77	8,35	7,78	7,42	7,18	6,68	6,36
Crédito	9,40	9,70	9,27	9,49	9,58	10,12	9,06	8,49	7,56	6,40	6,51	6,55	6,87
Comercio	15,20	12,22	11,80	10,48	12,74	0,20	0,31	0,36	0,41	1,44	1,27	1,57	2,06
Continental	3,30	3,26	3,32	3,62	3,57	2,22	1,88	1,85	1,9	1,86	1,98	1,52	1,41
Interbank	17,65	17,72	17,74	17,85	17,70	16,61	16,16	16,14	15,61	15,50	14,58	14,03	12,77
Wiese Sudameris	12,25	12,78	11,98	13,49	14,68	12,65	12,72	12,31	11,18	10,82	10,67	9,74	8,71
BANCA DE CONSUMO	0,04	0,04	0,04	0,04	0,04	0,03	0,03	1,66	10,69	11,95	11,53	11,81	12,17
Trabajo	0,04	0,04	0,04	0,04	0,04	0,03	0,03	1,66	10,69	11,95	11,53	11,81	12,17
II. SISTEMA NO BANCARIO	6,60	6,76	7,23	7,51	7,30	6,41	6,30	6,09	5,17	5,47	5,62	5,46	5,75
Caja Municipal	5,95	6,15	6,16	6,38	6,22	5,49	5,49	5,66	5,02	5,59	5,56	5,47	5,71
Caja Sur	8,46	8,53	11,07	11,54	11,15	9,14	8,54	6,83	5,52	5,06	5,77	5,3	5,9
Edpymes	7,31	7,32	7,25	7,38	7,16	6,87	6,80	6,32	5,36	5,53	5,69	5,65	5,68
Financiera Solución													
TOTAL (I+II)	8,38	8,59	8,69	8,94	9,03	7,88	7,54	7,32	7,18	6,97	6,96	6,61	6,50