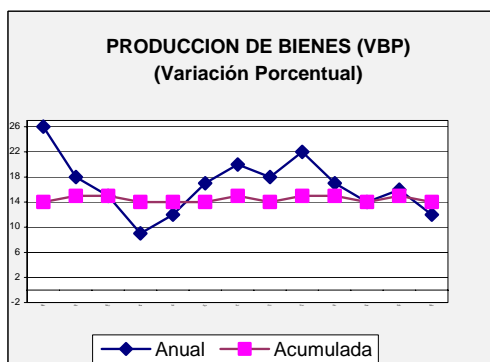


## I. ENFOQUE GLOBAL

En marzo, la **producción de bienes** volvió a crecer (12%) en relación al mismo mes del 2004, principalmente por la variación positiva en minería (18%) y construcción (38%), En el trimestre, el incremento fue de 14 por ciento frente a similar lapso del 2004.



En marzo, los **depósitos y obligaciones** correspondientes al sistema financiero registraron incremento de 6 por ciento frente a similar mes del año anterior y de 3 por ciento en el mes. Las **colocaciones** si bien crecieron 2 por ciento en comparación con marzo del 2004, se contrajeron 1 por ciento respecto a febrero último.

En cuanto a la **cartera pesada**, en el mes promedió 6,6 por ciento, menor tanto a marzo del 2004 (8,5%) como al anterior mes de febrero (7,0%).

La **recaudación fiscal** creció sorprendentemente 187 por ciento en relación a marzo del 2004, por lo que el acumulado del año aumentó también significativamente (171%) frente a igual lapso del año pasado.

Según el resultado de encuestas aplicadas durante marzo a empresarios de la **actividad comercial** se obtuvo que para el 57 por ciento de ellos sus ventas

mejoraron en relación a igual mes del 2004, 29 por ciento indicaron que se contrajeron y sólo 14 por ciento manifestó que disminuyeron.

De acuerdo a cifras preliminares, el **movimiento comercial externo** correspondiente a las aduanas de Arequipa y Matarani registraron en marzo un saldo positivo, aunque inferior al obtenido en igual mes del año pasado. En el primer trimestre, el saldo también fue positivo pero menor en 44 por ciento al de igual período del 2004.

Según cifras preliminares, en marzo el **número de turistas** aumentó 6 por ciento en relación a igual mes del 2004. En el primer trimestre el crecimiento fue también de 6 por ciento respecto a igual lapso del año anterior.

En marzo el **Índice de Precios al Consumidor** varió -0,18 por ciento, el acumulado al trimestre -10,4 por ciento y en los 12 últimos meses 0,88 por ciento.

En marzo; la **situación laboral** fue calmada. Al considerar el primer trimestre, tanto el número de trabajadores involucrados como las horas/hombre perdidas fueron inferiores a lo registrado en el mismo trimestre del 2004.

## II. SECTOR MONETARIO

Los **depósitos y obligaciones** del sistema financiero registraron un saldo de S/. 1 409,1 millones, cifra en términos reales superior en 6 por ciento al compararla con marzo del 2004 y en 3 por ciento frente a febrero anterior. Los depósitos estuvieron conformados en un 44 por ciento en moneda nacional y 56 por ciento extranjera.

Por **modalidad de captación**, los depósitos a plazo constituyeron el 41 por ciento del total de depósitos, los cuales en comparación con marzo 2004 registraron una evolución creciente (34 por ciento) por mayores recursos en moneda nacional, al aumentar los saldos en Crédito, Wiese Sudameris y Comercio así como en Caja Sur y Caja Municipal de Arequipa. Al interior de esta modalidad se encuentran los depósitos por Compensación por Tiempo de Servicios (CTS) que representaron 31 por ciento y que registraron una reducción de 9 por ciento en el mes. Tales depósitos fueron captados por Crédito (61%), Continental (16%), Caja Municipal de Arequipa (11%) y Wiese Sudameris (6%). Siguieron los depósitos en ahorros con el 36 por ciento de participación, a pesar que en términos reales fueron inferiores en 1 por ciento en el mes, por menores saldos en moneda extranjera. Los depósitos a la vista representaron 22 por ciento del total de obligaciones, con un crecimiento real de 34 por ciento al aumentar las captaciones en moneda nacional y extranjera, en el primer caso en Crédito, Continental, Wiese Sudameris y Mi Banco, y en el segundo en Crédito, Interbank, Wiese Sudameris y Comercio. El 1 por ciento restante correspondió a Certificados Bancarios en Moneda Extranjera, cuya variación fue negativa en todos los bancos.

En el **sistema bancario** cuyas captaciones superaron en 5 por ciento a las de igual mes del 2004, los mayores fondos correspondieron al Crédito (48%) que en el mes reportó una variación positiva de 3 por ciento por el aumento en sus saldos en casi todas las modalidades de captación excepto Certificados Bancarios en Moneda Extranjera. Wiese Sudameris, que captó el 22 por ciento de

los depósitos del sistema, registró un aumento de 18 por ciento al ser mayores sus captaciones en plazo y ahorros en moneda nacional y en vista en ambas monedas. Siguió Continental con el 18 por ciento de los depósitos y un aumento de 4 por ciento en sus captaciones, al registrar incremento en la modalidad de ahorros en ambas monedas, así como en plazo moneda nacional. Interbank con el 8 por ciento de las captaciones, por el contrario, reportó una reducción en términos reales de 4 por ciento al disminuir sus depósitos y obligaciones en vista moneda nacional, ahorros moneda extranjera y plazo en ambas monedas. Con el 3 por ciento de las captaciones se ubicó Banco del Trabajo que reportó saldos superiores en 8 por ciento respecto al mes comparativo, por el incremento en vista y plazo en moneda nacional. A continuación, Banco de Comercio (1%) que tuvo una variación negativa de 27 por ciento al ser inferiores sus captaciones en vista moneda nacional, plazo moneda extranjera y ahorros en ambas monedas. Con menor participación Mi Banco, cuyas obligaciones se redujeron 12 por ciento al disminuir sus saldos en moneda extranjera en todas las modalidades.

En el **sistema no bancario** la captación de fondos superó en 10 por ciento en términos reales a la correspondiente a marzo del 2004, recursos captados en un 86 por ciento por la Caja Municipal de Ahorro y Crédito de Arequipa que reportó un incremento en sus saldos de 8 por ciento al ser superiores sus captaciones en plazo y ahorros en moneda nacional. El 14 por ciento restante lo captó Caja Sur que reportó un crecimiento de 17 por ciento al aumentar sus captaciones en ahorros moneda nacional y plazo en ambas monedas.

La **tasa de interés** en moneda nacional que las empresas bancarias ofrecieron por los depósitos en ahorros en marzo tuvo un promedio de 1,2 por ciento en términos efectivos anuales, habiéndose reducido en comparación con similar mes del 2004 (1,4%) y sin variación significativa en relación a febrero. La TIPMN (Tasa Pasiva de Mercado promedio ponderado en Moneda Nacional) expresada también en términos efectivos anuales fue de 2,5 por ciento,

con un ligero aumento en comparación con marzo del año pasado (2,4%) y similar a la de febrero. En moneda extranjera, por los depósitos en ahorros se pagó 0,6 por ciento en promedio, tasa que se mantiene sin variación desde julio 2003. El promedio de la TIPMEX se ubicó en 1,4 por ciento, con tendencia creciente en relación a los períodos comparativos (1,0 y 1,3 por ciento, respectivamente).

SALDOS DE DEPÓSITOS Y OBLIGACIONES DEL SISTEMA FINANCIERO: REGIÓN AREQUIPA (En miles de S/.)					
	2004	2005		VARIACIÓN % REAL	
	Marzo	Febrero	Marzo	Marzo 2005/2004	Marzo/ febrero 2005
<b>SISTEMA BANCARIO</b>	<b>1003 702</b>	<b>1026 983</b>	<b>1076 423</b>	+ 5	+ 4
- Banco de la Nación	0	0	0	0	0
- Empresas bancarias	1003 702	1026 983	1076 423	+ 5	+ 4
<b>SISTEMA NO BANCARIO</b>	<b>297 899</b>	<b>326 153</b>	<b>332 670</b>	+ 10	+ 1
<b>TOTAL</b>	<b>1301 601</b>	<b>1353 136</b>	<b>1409 093</b>	+ 6	+ 3

Fuente: Empresas financieras.

Las **colocaciones** del sistema financiero (saldo de S/. 1 196,7 millones) aumentaron en términos reales 2 por ciento en comparación con marzo del 2004, pero se contrajeron 1 por ciento frente a febrero. El saldo estuvo conformado: 30 por ciento moneda nacional y 70 por ciento extranjera.

En el **sistema bancario** las colocaciones las canalizó en primer lugar Crédito con el 29 por ciento, a pesar que contrajo sus saldos 13 por ciento, en ambas monedas. A continuación, Continental con el 25 por ciento y una variación positiva de 15 por ciento, por mayores créditos en ambas monedas. El 24 por ciento de los préstamos correspondió a Wiese Sudameris cuyos saldos fueron inferiores en 11 por ciento por similar comportamiento. Luego,

Interbank con el 10 por ciento de los préstamos y un incremento en cifras reales de 9 por ciento en el mes, al aumentar sus colocaciones en nuevos soles y dólares. El 8 por ciento los otorgó Banco del Trabajo que reportó un crecimiento de 29 por ciento, generado por sus mayores préstamos también en ambas monedas. Siguió Mi Banco con el 3 por ciento de los créditos y un incremento real de 33 por ciento al crecer sus desembolsos en ambas monedas; mientras que el Banco de Comercio (1%) reportó una caída de 82 por ciento por la significativa reducción en sus colocaciones en nuevos soles y dólares.

Las **empresas no bancarias** colocaron en marzo recursos que en cifras reales superaron en 17 por ciento a las colocaciones de igual mes del 2004,

## Síntesis Económica Arequipa

créditos que se canalizaron a través de la Caja Municipal de Ahorro y Crédito de Arequipa (65%) con un aumento de 12 por ciento en cifras reales, en ambas monedas. El 20 por ciento de los créditos los otorgó Caja Sur que en el mes tuvo un aumento real de 26 por ciento por similar evolución. A continuación, Edpyme Crear (20%) con un aumento en sus colocaciones de 40 por ciento, en ambas monedas. El 4 por ciento de los créditos correspondió a Edpyme Nueva Visión que registró un aumento de 41 por ciento por mayores colocaciones, principalmente en moneda nacional. A continuación, Edpyme Edificar (2%) cuyos saldos colocados tuvieron una variación negativa de 3 por ciento por menores desembolsos en moneda nacional; mientras que Edpyme Proempresa (2%) reportó un aumento de 10 por ciento, al ser mayores sus prestamos en ambas monedas.

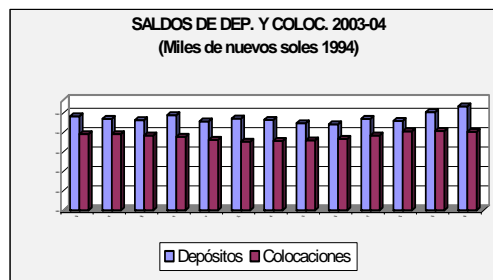
La **cartera pesada** del sistema financiero en marzo alcanzó un promedio de 6,6 por ciento, con tendencia a reducirse respecto a igual mes del 2004 (8,5%) y a febrero (7,0%). Reportaron tasas por encima del promedio Interbank (14%), Trabajo (11,8%) y Wiese Sudameris (9,7%). En el **sistema bancario** la tasa de morosidad alcanzó a 7,1 por ciento con reducción frente a similar mes del 2004 (9,1%) y a febrero (7,5%). Reportaron mayor morosidad Interbank (14,0%), Trabajo (11,8%) y Wiese Sudameris (9,7%). En el **sistema no bancario** la cartera pesada tuvo un promedio de 5,5 por ciento, al continuar su tendencia a

disminuir (en los períodos comparativos fue 6,7 y 5,6 por ciento, respectivamente), siendo las instituciones con mayor tasa las Edpymes Edificar (8,8%) y Proempresa (8%).

CARTERA PESADA DE INSTITUCIONES FINANCIERAS: AREQUIPA (En porcentajes)			
	2004	2005	
	Marzo	Febrero	Marzo
<b>Sistema bancario</b>	<b>9,11</b>	<b>7,50</b>	<b>7,09</b>
Banca corporativa	9,68	7,18	6,68
Banca de consumo	0,04	11,53	11,81
<b>Sistema no bancario</b>	<b>6,69</b>	<b>5,62</b>	<b>5,46</b>
<b>TOTAL</b>	<b>8,48</b>	<b>6,96</b>	<b>6,61</b>

Fuente: Empresas financieras.

La **tasa de interés activa** en moneda nacional (TAMN) que las empresas bancarias cobraron fue en promedio 26,2 por ciento en términos efectivos anuales, con aumento en comparación con marzo 2004 (24,5%) y sin variación significativa frente a febrero; en moneda extranjera la TAMEX fue en promedio 9,6 por ciento, si bien superior a igual mes del 2004 (9,3%), permaneció sin variación respecto al mes pasado.



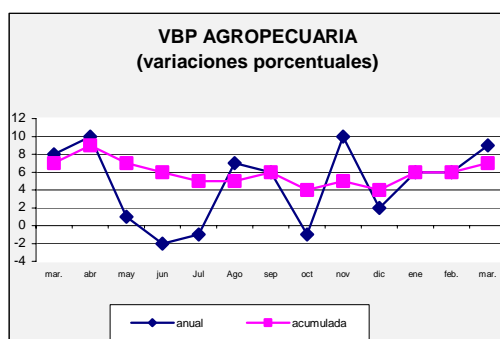
SALDOS DE COLOCACIONES DEL SISTEMA FINANCIERO DE AREQUIPA (En miles de S.)					
	2004	2005		VARIACIÓN % REAL	
	Marzo	Febrero	Marzo	Marzo 2005/2004	Marzo/ febrero 2005
<b>SISTEMA BANCARIO</b>	<b>864 870</b>	<b>852 237</b>	<b>852 647</b>	- 3	- 1
- Banco de la Nación	2 312	1 441	1 365	- 42	- 6
- Empresas bancarias	862 558	850 796	851 282	- 3	- 1
<b>SISTEMA NO BANCARIO</b>	<b>289 759</b>	<b>342 840</b>	<b>344 061</b>	+ 17	0
<b>TOTAL</b>	<b>1154 629</b>	<b>1195 077</b>	<b>1196 708</b>	+ 2	- 1

Fuente: Empresas financieras.

### III. SECTOR REAL

#### a) Sector agropecuario

El **valor bruto de producción agropecuario** en marzo en la región Arequipa tuvo una variación positiva (9%) en relación a similar mes del 2004, ante el mayor dinamismo en la actividad agrícola (11%) y de la pecuaria (5%).



En el primer trimestre, la variación del **valor agropecuario** fue positivo (7%) en relación a igual lapso del año anterior. Fue determinante la expansión del subsector agrícola (8%) y del pecuario (5%).

VARIACIÓN DEL VBP AGROPECUARIO* (En porcentajes)		
	Ene-mar 2005/04	Marzo 2005/2004
<b>SECT. AGROPECUARIO</b>	+ 7	+ 9
Subsector agrícola	+ 8	+ 11
Subsector pecuario	+ 5	+ 5

\* A precios constantes de 1994  
Fuente: Dirección Regional de Agricultura.  
Elaboración: BCRP, sucursal Arequipa.

#### Subsector agrícola

En el mes, el desarrollo creciente de la actividad agrícola en la zona se sustentó en los buenos volúmenes que registraron cultivos como **alfalfa** que mejoró en 2 027 TM, respecto a marzo del 2004, consecuencia del aumento en el número de cortes por buena floración.

También fue importante la cosecha de **arroz** en el mes, al obtenerse 71 517 TM, aumentando en más de 18 mil respecto a marzo 2004, luego de aumentar el área de cosecha, especialmente en los valles de Majes y Corire, principales centros productores de la zona sur.

Cabe destacar que en marzo se obtuvieron 11 516 TM del cultivo industrial **caña de azúcar** mejorando frente a marzo 2004 en más de 3 mil toneladas, por una mayor área recolectada.

En productos de orden industrial, la producción de **olivo** (3 726 TM) resultó superior en más de 1,4 mil toneladas a las registradas en marzo del año anterior.

En el trimestre, destacó la evolución positiva de la actividad, sustentada en los volúmenes crecientes de **alfalfa**, que con la obtención de 851 mil TM, experimentó una mejora de 4 por ciento en relación a igual período del 2004, luego que la floración continuara copiosa, debido a favorables condiciones climáticas especialmente en los valles de Majes, La Joya, Vitor y Tambo.

También fue importante la mayor producción recolectada de **arroz** en la campaña anual, equivalente a 75 mil TM, que en relación al mismo lapso del 2004 registró un crecimiento de 8 mil toneladas, al ampliarse la superficie de cosecha.

**Papa** registró un volumen creciente en el período trimestral ascendente a 38 729 TM, al transplantarse 953 Has en las zonas productoras.

En bulbos destacaron **cebolla** y **ajo**, luego que se redujera la presencia de hongos y enfermedades producidas por exceso de humedad, lo que permitió su normal desarrollo vegetativo

En cuanto a los cultivos industriales, cabe señalar el buen volumen de producción entre enero y marzo en el caso de **caña de azúcar** (26 194 TM) superior en cerca de 10 mil toneladas en relación al mismo período del 2004, al ampliarse el área de cosecha básicamente en el valle de Tambo.

VARIACIÓN DEL VBP AGRICOLA (En porcentajes)		
	Ene-mar 2005/04	Marzo 2005/2004
<b>CONSUMO HUMANO</b>	+ 9	+ 16
Ajo	- 6	+ 2
Arroz	+ 23	+ 35
Cebolla	+ 12	- 3
Frijol grano seco	+ 100	+ 100
Maíz amiláceo	- 43	- 60
Papa	+ 5	- 7
Trigo	- 96	- 100
<b>CONSUMO INDUSTRIAL</b>	+ 65	+ 65
Algodón	-	-
Caña de azúcar	+ 61	+ 42
Olivo	+ 66	+ 66
<b>PASTOS CULTIVADOS</b>	+ 4	+ 1
Alfalfa	+ 4	+ 1

\* A precios constantes de 1994

Fuente: Ministerio de Agricultura Dirección Regional-Arequipa.

En marzo, las siembras de la **campaña agrícola 2004-2005** continuaron en forma normal. Se instalaron con diversos cultivos 896 Has., lo que determinó un área acumulada de 10 004 Has, superficie que en relación a la campaña pasada registró una contracción del 17 por ciento debido a la menor siembra registrada de **maíz amiláceo** (16%), **cebolla** (12%) y **haba grano verde** (12%), entre los de mayor extensión.

En el mes, los factores de incidencia en el desarrollo vegetativo de los cultivos presentaron una evolución propia de la estación; así en el **aspecto climático** la temperatura registrada a nivel

de costa fue cálida oscilando entre 18 y 25 grados centígrados. A nivel de valles e irrigaciones se registraron temperaturas variables, vientos moderados, neblinas y brillo solar. En la parte alta de la Región se registraron lluvias de menor intensidad.

En el **aspecto fitosanitario** la incidencia de plagas y enfermedades en los cultivos instalados fue moderada con la presencia de caballada, pulgón verde, mosca minadora, mildiu, trips, gusano de tierra, gusano cogollero y ranchara, entre otros. Los cultivos mayormente afectados fueron papa, ajo, zapallo, tomate, haba grano verde, maíz amiláceo, olivo y alfalfa; situación que fue controlada oportunamente.

El manejo de **fertilizantes** fue suficiente para cubrir las necesidades de los diferentes cultivos y controlar las plagas y evitar su proliferación.

La oferta de **semillas** de las diferentes especies y variedades fue normal.

Al último día de marzo el **volumen de agua** represada en el Sistema Chili fue de 154,5 millones de m<sup>3</sup>, volumen inferior en 30 por ciento al obtenido en igual período del 2004. El embalse en la represa de Condoroma fue de 153,6 millones de metros cúbicos, inferior (40%) al mismo lapso del 2004. Sin embargo, cabe destacar que las cuencas hidrográficas en el ámbito regional cubrieron las necesidades hídricas de la zona.

### Subsector pecuario

Durante marzo, la **actividad pecuaria** desarrollada en la Región registró un crecimiento (5%) frente a igual mes del 2004, sustentado en la expansión de **vacunos-leche** cuya producción mejoró en 593 mil litros en relación al año

anterior, luego que el número de vacas en ordeño aumentara. Por su parte, la producción de **vacunos-carne** mantuvo su nivel de producción por encima de las 4,7 mil toneladas.

En cuanto a la línea de **aves**, la producción de **carne** mejoró 5 por ciento en relación a marzo 2004, luego de aumentar el beneficio de aves para consumo doméstico y comercial.

VARIACIÓN DEL VBP PECUARIO* (En porcentajes)				
	Ene-mar 2005/04		Marzo 2005/2004	
<b>CARNE</b>				
Aves	+	5	+	5
Camélidos	+	3	+	6
Caprinos	+	66	+	84
Ovinos	+	18	+	41
Porcinos	+	5	+	6
Vacunos	-		+	2
<b>HUEVOS</b>	+	<b>10</b>	+	<b>7</b>
<b>LECHE</b>	+	<b>3</b>	+	<b>2</b>
<b>TOTAL</b>	+	<b>5</b>	+	<b>5</b>

Fuente: Dirección Regional de Agricultura.  
Elaboración: BCRP, sucursal Arequipa.

Al efectuar un análisis de la actividad en el primer trimestre en relación con igual período del 2004, se observó un crecimiento de 5 por ciento luego que las diversas especies registraran una evolución expansiva. En **vacunos-leche** se registraron 73 656 toneladas mejorando en casi 2 mil toneladas, al aumentar el número de vacas en ordeño, especialmente en los valles e irrigaciones que continúan fortaleciendo las asociaciones de productores de leche.

En **aves** la producción de **carne** registró un crecimiento de 5 por ciento, mientras que la producción de **huevos** creció 10 por ciento ante la mayor población de ponedoras, ante la dinámica demanda que afronta.

**Porcinos** registró un crecimiento (5%) respecto al período de relación, al

aumentar el beneficio de la especie por afrontar una mayor demanda especialmente de carácter comercial.

**Ovinos** a pesar del mayor precio de venta que afrontó, mejoró 18 por ciento, por efecto de una mayor saca.

Carne de **camélidos** continuó con porcentajes crecientes, al mantenerse la demanda por parte de la población de bajos recursos.

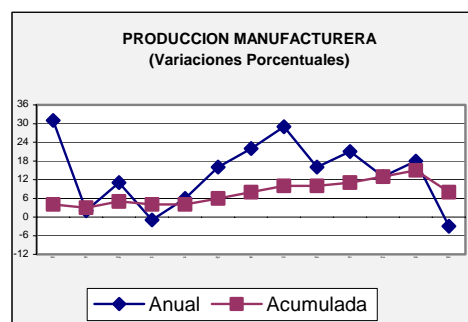
Finalmente, **caprinos** especie de consumo marginal en la zona, igualmente reportó una expansión por aumento del beneficio del ganado.

En cuanto a los factores de incidencia, en el **aspecto climático** las mayores temperaturas (en la estación veraniega) permitieron el normal desarrollo de las diversas especies pecuarias.

La **alimentación** del ganado continúa siendo prioritariamente en base a forrajes por su mayor disponibilidad, a diferencia del alimento concentrado el que por su mayor precio es más limitado.

## b) Manufactura

La **producción industrial** obtenida en Arequipa en el mes de marzo, mostró una variación negativa de 3 por ciento al compararla con la correspondiente a similar mes del 2004 debido a la caída en "bienes de consumo" (14%) y de "capital" (6%) aumentando sólo la correspondiente a "bienes intermedios" (14%).



Los **bienes de consumo** mostraron reducción al haberse obtenido menores niveles de producción en derivados de trigo (especialmente harinas y fideos), así como de cerveza y malta (que en el comparativo fue mayor con el fin de atender el mercado del centro del país por paralización de los trabajadores en esa zona); también se observó reducción en bebidas gaseosas (al no operar una de las principales plantas productoras). Sin embargo, en este grupo fue superior la producción de lácteos (debido a la mayor demanda generada por mayores exportaciones) y de derivados de madera (al haberse diversificado la producción).

En **bienes intermedios** la producción se mantuvo creciente por el desempeño de las industrias productoras de bienes ligados al sector construcción como cemento (que atendió la demanda de otras regiones por paralización de su planta ubicada en Puno), así como por la mayor producción de pinturas y barnices (por mayor penetración al mercado); también aumentó la producción de prendas de vestir de alpaca y de algodón (debido a mayores exportaciones), así como slivers y floca de lana y fibra, (manteniéndose sin variación la correspondiente a hilados) y en el rubro de plásticos, envases de celuplast (por mayores pedidos de la industria nacional de alimentos). Contrarrestaron en parte este comportamiento los menores niveles en tops, filamentos de nylon y poliéster (por menor demanda de la industria de confecciones) y la producción de sacos y arpillería de polipileno.

Los **bienes de capital** registraron caída en su producción al haberse obtenido menores niveles en platinas, ángulos, cuadrados y exágonos de acero (orientados mayormente a los sectores de carpintería metálica y construcción).

PRODUCCIÓN MANUFACTURERA: AREQUIPA (Variaciones porcentuales)		
BIENES	Ene-mar 2005/04	Marzo 2005/2004
<b>CONSUMO</b>	- 3	- 14
Lácteos	+ 43	+ 93
Molinería	- 9	- 20
Cerveza	+ 1	- 24
Gaseosas	- 18	- 20
Diversos	+ 140	+ 110
<b>INTERMEDIOS</b>	+ 22	+ 14
Hilatura	+ 8	- 7
Otros textiles	+ 10	- 5
Fabricación de tejidos	+ 19	0
Prendas de vestir	+ 66	+ 75
Fabricación de plásticos	+ 24	+ 25
Pinturas	+ 15	+ 34
Cemento	+ 31	+ 38
<b>DE CAPITAL</b>	+ 9	- 6
Productos metálicos	+ 9	- 6
<b>TOTAL</b>	+ 8	- 3

Fuente: Empresas industriales.

Elaboración: BCRP, sucursal Arequipa.

La producción manufacturera acumulada al primer trimestre aumentó 8 por ciento en comparación con similar período del año anterior.

La producción de **bienes de consumo** registró una variación negativa (-3 por ciento), debido a los menores niveles de productos de molinería como harinas y fideos (no así galletas que aumentó), también se redujo la correspondiente a bebidas no alcohólicas, (al paralizarse la producción en una empresa significativa). Por el contrario, en este grupo se obtuvo mayor nivel de producción en leche evaporada (con el fin de abastecer su mercado creciente), derivados de madera (especialmente lápices por diversificación de la producción al incluirse una nueva marca) y cerveza y malta (por ligera recuperación de la demanda).

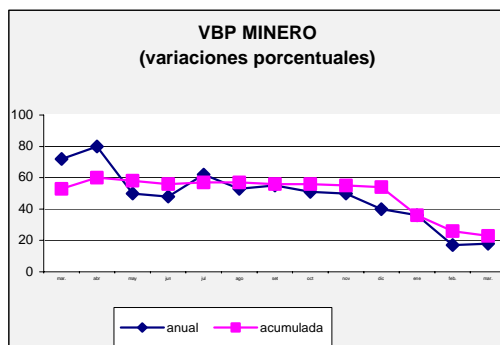


Los **bienes intermedios** registraron una evolución positiva de 22 por ciento, por el crecimiento de los productos textiles como tops, floca e hilados así como prendas de vestir de lana y fibra (por mayor demanda del mercado exterior), también fue mayor la producción de sacos y arpillería de poli-propileno (orientados mayormente al sector agrícola) y filamentos de nylon y poliéster (al recibir mayores pedidos). Otros rubros que registraron incremento en sus niveles producidos fueron cemento (por mayores obras de construcción y la atención de otros mercados), tuberías y accesorios de pvc (por mayor demanda de organismos públicos), pintura y barnices (por ampliación de su mercado) y envases de celuplast para la industria de alimentos.

Los **bienes de capital** en este período acumularon un aumento de 9 por ciento debido a que se produjeron mayores niveles de fierro corrugado para construcción, así como ángulos y platinas de acero, que se orientan al sector de carpintería metálica y otros.

**c) Minería**

En marzo, la actividad minera desarrollada en la Región generó un **valor bruto de producción** superior (18%) al de marzo del 2004, sustentado en la mayor actividad de la Gran Minera, en primer término, y de la Mediana minería.



En el trimestre, el **valor bruto de producción minera** fue superior (23%) al de igual lapso del 2004, al tener una evolución expansiva la actividad en la zona, aunada a los mayores precios internacionales.

En un análisis extractivo de la actividad, la **Gran Minería** logró una producción mensual de 8 137 TM de cátodos de cobre, volumen superior (22%) a la producción del año pasado al seguir procesándose mayor cantidad de mineral.

En el primer trimestre, la producción ascendió a 22 353 TM de cátodos de cobre, ligeramente menor (2%) que la obtenida en igual lapso del 2004.

Por su parte la **Mediana Minería** registró una mejora mensual que respondió a la extracción de **oro** (19 686 onzas), por existir mayor reserva de éste. En cuanto a **plata** ocurrió una extracción de 8 710 onzas, expandiéndose en relación a igual período del 2004 en 3 910 onzas.

En el lapso enero-marzo, la expansión de la mediana minería fue determinada por la extracción creciente del mineral **oro** que ascendió a 56 972 onzas, aumentando en más de 15 mil onzas frente a igual período del 2004. De igual manera, la producción de **plata** creció en 7 270 toneladas métricas.

VARIACIÓN DEL VBP MINERA (En porcentajes)				
	Ene-mar 2005/04		Marzo 2005/2004	
<b>Gran Minería</b>	+	17	+	15
Cátodos de cobre	+	17	+	15
<b>Mediana Minería</b>	+	45	+	25
Cobre	-	-	-	-
Plata	+	51	+	81
Oro	+	45	+	25
<b>TOTAL</b>	+	23	+	18

Elaboración: BCRP, sucursal Arequipa.

En marzo la **cotización internacional** de los principales metales, en general se mostró favorable; el **cobre** en promedio registró un precio equivalente a US\$ 3 380 la tonelada, que respecto al mes anterior creció 4 por ciento y en relación a marzo 2004 en un importante 12 por ciento, manteniéndose la situación expectante del sector.

El precio de la **plata** en el mes fue de US\$/oz.tr. 7,29 precio superior (3%) al de febrero y semejante al registrado en marzo 2004.

El **Oro** tuvo una cotización promedio mensual de US\$ 434/oz.tr. valor mayor al de los períodos comparativos.

#### d) Pesquería

Según cifras preliminares, en marzo el **valor bruto de producción pesquero** en la región registró una variación positiva (28%) respecto a igual mes del 2004. Ello atribuido directamente a la mayor captura para pesca industrial, consecuencia del hacinamiento de los bancos de cardúmenes ante una mejor temperatura oceanográfica.

En cuanto a la pesca de **consumo humano directo**, el crecimiento de su valor (127%) se sustentó en la mayor captura de diamante, azul y jurel en cuanto a pescados frescos se refiere; mientras que en mariscos fueron caracol, toлина y choro los más abundantes.

El desembarque para la línea de **conservas** fue de 105 toneladas métricas de sardina y machete, volumen superior en 35 toneladas al registrado en igual mes del año pasado. Ello permitió obtener una mayor producción de enlatados equivalente a 5 404 cajas, superando la producción de marzo del año anterior.

VARIACIÓN DEL VBP PESQUERA (En porcentajes)		
CONSUMO HUMANO	Ene-mar 2005/04	Marzo 2005/2004
<b>Directo</b>	+ 48	+ 127
Fresco	+ 13	+ 12
Congelado	+ 91	+ 453
Seco	-	-
Conservas	+ 203	+ 49
<b>Indirecto</b>	+ 117	+ 21
<b>TOTAL</b>	+ 109	+ 28

Fuente: Dirección Regional de Pesquería.  
Elaboración: BCRP, sucursal Arequipa.

Al analizar el desenvolvimiento de la actividad en el primer trimestre, medida por su valor bruto de producción, destacó una variación positiva (109%) en relación a igual lapso del 2004. Ello al dinamizarse principalmente la pesca de consumo indirecto, que obedece a la mayor presencia del recurso anchoveta.

En cuanto a la pesca de **consumo directo** su desenvolvimiento también fue positivo (48%) siendo la captura de recursos frescos la que experimentó el mayor crecimiento en más de 400 TM (13%). Destacaron las especies sardina, pejerrey, dorado y caballa en pescados y en mariscos choros y lapas.

La extracción con destino a **congelado** ascendió a 1 745 TM, con una importante mejora (91%) en el período comparativo, resultado de la mayor presencia de caracol.

Para **seco-curado** no se produjo desembarque, por falta de los recursos cau, cochayuyo y macha.

Para la línea de **conservas** se extrajeron 370 TM de sardina, creciendo en 248 TM, lo que permitió que la producción de enlatados en el trimestre ascienda a 18 005 cajas, con importante crecimiento (325%) en relación a igual lapso del 2004.

e) **Turismo**

De acuerdo a información preliminar, el **número de turistas** que visitó la Región se estima en 53 695, superior en 6 por ciento a los arribos en marzo 2004, debido al aumento del turismo nacional (5%) y extranjero (8%).

ARRIBO DE TURISTAS (En porcentajes)		
	Ene-mar 2005/04	Marzo 2005/2004
Nacionales	+ 5	+ 5
Extranjeros	+ 10	+ 8
<b>TOTAL</b>	<b>+ 6</b>	<b>+ 6</b>

Fuente: Dirección Regional de Turismo.  
Elaboración: BCRP, sucursal Arequipa.

El promedio de permanencia de los visitantes se ubicó en 1,25 días para el turismo nacional, mientras que para el extranjero fue algo mayor (1,5 días).

En el primer trimestre, el número de turistas alcanzó a 161 201 personas, con un aumento de 6 por ciento comparado con similar lapso del 2004, debido a que en el comparativo se efectuó un mayor número de paralizaciones con bloqueos de carreteras. El turismo interno aumento 5 por ciento (procedente mayormente de Lima, Puno, Cusco y Tacna), mientras que el turismo receptivo mejoró 10 por ciento, registrándose mayores arribos de turistas de Francia, Inglaterra, España, Estados Unidos, Chile y Argentina.

f) **Construcción**

En marzo, las **ventas de cemento** al mercado nacional bordearon las 53 916 TM, que superaron en 38 por ciento a las ventas efectuadas en similar mes del 2004, debido a que se continuó cubriendo el mercado de Cemento Sur así como por el ligero aumento de la demanda para obras de autoconstrucción financiadas por el Banco de Materiales.

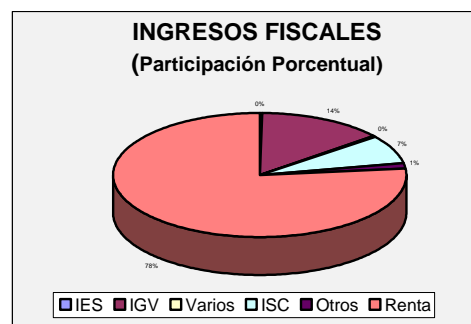
En el período enero-marzo, las ventas acumuladas alcanzaron a 147 600 toneladas métricas, superiores en 27 por ciento al compararlas con similar período del año pasado, debido a que durante los últimos meses se vino atendiendo otros mercados especialmente en el sur del país, debido al mantenimiento de la planta de la ciudad de Juliaca.

VENTAS DE CEMENTO AL MERCADO INTERNO (En porcentajes)		
	Ene-mar 2005/04	Marzo 2005/2004
Puzolánico	+ 27	+ 38
<b>TOTAL</b>	<b>+ 27</b>	<b>+ 38</b>

Fuente: Empresas productoras.  
Elaboración: BCRP, sucursal Arequipa.

IV. **SECTOR PUBLICO**

Durante marzo, los **ingresos del gobierno central** recaudados por Sunat en la Región Arequipa totalizaron S/. 183,5 millones, cifra en términos reales superior en 187 por ciento al compararla con igual mes del 2004, debido al significativo aumento de la recaudación por impuesto a la renta (416%) debido a los mayores pagos por regularización de este impuesto correspondiente al 2004, así como por IGV (39%) y los regímenes de fraccionamiento tributario (21%).

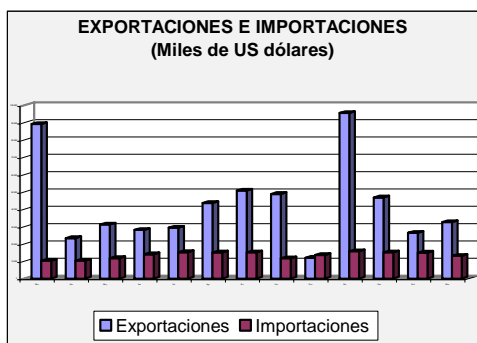


Con ello, la recaudación fiscal acumulada a marzo fue de S/. 294,9 millones, monto mayor en 171 por ciento

en cifras reales respecto a la de similar lapso del 2004. Resultaron mayores los ingresos por impuesto a la renta (195%) por mayores regularizaciones, IGV (4%), ISC (6%) y los regímenes de fraccionamiento de deudas (36%) debido a la ampliación de la base tributaria por los mayores pagos a cuenta.

## V. SECTOR EXTERNO

Según cifras preliminares, en marzo la **actividad comercial externa** a través de las aduanas de Arequipa y Matarani registraría un saldo positivo de US\$ 19,4 millones, al mantenerse crecientes las exportaciones respecto de las importaciones; sin embargo, este resultado sería inferior al logrado en marzo 2004 (US\$ 78,9 millones).



El movimiento mensual de las **exportaciones** ascendería a US\$ 32,6 millones, inferior al concretado en marzo 2004 en US\$ 56,6 millones, explicado por una fuerte caída de las exportaciones tradicionales (67%) determinantes de algo más del 90 por ciento del valor total. Ello se explicó por una inusual regularización en los despachos mineros básicamente al mercado americano; contrariamente las exportaciones pesqueras mejorarían en US\$ 411 mil (73%) por el aumento en los despachos de harina de pescado procesada luego de la mayor presencia del recurso anchoveta en el litoral sur.

En relación a las **exportaciones no tradicionales**, su movimiento equivalió a US\$ 4,1 millones, cifra que en relación a marzo del 2004 registró una expansión de US\$ 340 mil (9%) por efecto de las mayores ventas de los productos de naturaleza siderúrgica (bolas, barrenas, perfiles de hierro y acero) al mejorar los pedidos de Chile; seguidos por las mayores ventas de productos textiles.

En marzo, el principal país comprador de los productos fue Estados Unidos de Norteamérica, con US\$ 21,5 millones (el 65 por ciento del valor total); seguido por Japón (11%), Bolivia (9%) y Canadá (5%).

Las **importaciones** sumaron US\$ 13 millones, valor que respecto a igual período del 2004 registró una expansión equivalente a US\$ 2,8 millones, lo que se sustentó en las mayores adquisiciones de bienes de capital (US\$ 4,5 millones).

La importación de **bienes intermedios** fue la de mayor importancia, siendo equivalente a US\$ 7,4 millones, cifra que respecto a marzo del 2004 registró una contracción de US\$ 235 mil. Incluyó las adquisiciones de materias primas para la industria y agricultura y de combustibles y lubricantes.

Seguidamente, los **bienes de capital** que con US\$ 4,5 millones generaron el 34 por ciento del valor total, con un importante crecimiento (529%) frente a marzo 2004. Destacaron las compras de equipos de transporte (vehículos nuevos y usados) y materiales de construcción.

Finalmente, los **bienes de consumo** con US\$ 1,2 millones, registraron una contracción de más de US\$ 729 mil; luego que no se registrara importación de azúcar blanca refinada, maíz amarillo duro y enlatados.

## Síntesis Económica Arequipa

Los principales países abastecedores de estos productos fueron Estados Unidos (57%), Colombia (16%) y Chile (15%).

EXPORTACIONES IMPORTACIONES: AREQUIPA (Valor FOB, miles de US\$)				
	2004		2005	
	Ene-mar	Mar.	Ene-mar	Mar*
<b>Exportaciones</b>	<b>142 132</b>	<b>89 192</b>	<b>105 794</b>	<b>32 582</b>
Tradicional	131 105	85 422	93 252	28 470
No tradicional	11 027	3 770	12 541	4 112
<b>Importaciones</b>	<b>31 447</b>	<b>10 321</b>	<b>43 266</b>	<b>13 179</b>
Bs. de consumo	5 313	1 945	3 556	1 216
Insumos	23 221	7 654	32 840	7 419
Bs. de capital	2 912	722	6 870	4 543
Otros bienes	-	-	-	-
<b>SALDO</b>	<b>31 447</b>	<b>10 321</b>	<b>43 266</b>	<b>13 179</b>

\* Preliminar.

Fuente: Aduanas Arequipa-Matarani.

Al comparar el movimiento de la **actividad comercial externa** en el primer trimestre con los resultados de igual lapso del 2004, destacó un resultado positivo de US\$ 62,5 millones, menor en 4,4 por ciento, al disminuir las ventas y crecer las compras (externas).

Las exportaciones fueron US\$ 105,8 millones disminuyendo en US\$ 36,3 millones, resultado del menor dinamismo de las exportaciones tradicionales, al registrar una contracción las exportaciones mineras de US\$ 39,5 millones.

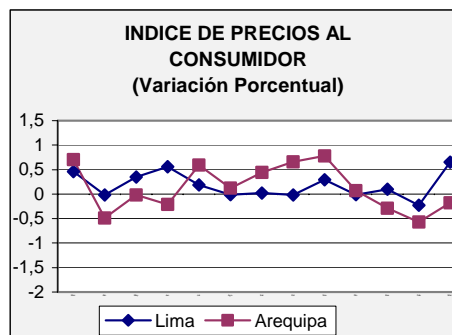
La **exportación no tradicional** equivalente a US\$ 12,5 millones registró una expansión de US\$ 1,5 millones, por mayores despachos de productos de origen químico, siderúrgico y metal-mecánico.

Las **importaciones** sumaron US\$ 43,3 millones, creciendo en US\$ 11,8 millones, por las mayores compras de insumos y bienes de capital, equivalentes a US\$ 32,8 millones y US\$ 6,9 millones.

## VI. PRECIOS

En marzo, el **Índice de Precios al Consumidor** en la ciudad de Arequipa registró una variación de -0,18 por ciento y la registrada en el primer trimestre -10,4 por

ciento y la de los últimos 12 meses 0,88 por ciento.



Los grupos de consumo que determinaron la contracción mensual del Índice fueron Alimentos y bebidas (0,35 por ciento) luego de disminuir los precios de algunos de los componentes de las líneas de tubérculos y raíces, carnes y preparados, pan y cereales, grasas y aceites comestibles frutas y azúcar; Alquiler de vivienda, combustible y electricidad (0,53%) por efecto de los menores precios en los servicios de alquiler de vivienda y de combustibles; Transportes y comunicaciones (0,15%) por menores precios de los servicios de comunicaciones.

## VII. ASPECTOS LABORALES

La situación **laboral** en marzo se mantuvo con cierta estabilidad al no presentarse huelgas ni conflictos laborales de consideración. Sin embargo las marchas de cesantes y jubilados continuaron presentes ante su disconformidad con las pensiones y otros convenios no cumplidos a cabalidad.

Lo anterior determinó que en el primer trimestre el número de trabajadores afectados por paralizaciones se mantuviera en 150, significativamente inferior al número registrado en igual lapso del 2004 (2 400 trabajadores). De igual manera, el número de horas hombre perdidas se contrajo de manera significativa al pasar de 121 600 a 1 200 entre el primer trimestre del 2004 y del presente año.

## INDICE DE PRECIOS AL CONSUMIDOR

### Variaciones porcentuales

	2004										2005			Mar05/ Mar.04
	Mar	Abr	May	Jun	Jul	Ago	Set	Oct	Nov	Dic	Ene	Feb	Mar	
<b>INDICE GENERAL</b>	<b>0,70</b>	<b>-0,49</b>	<b>-0,02</b>	<b>-0,21</b>	<b>0,59</b>	<b>0,12</b>	<b>0,44</b>	<b>0,66</b>	<b>0,78</b>	<b>0,07</b>	<b>-0,29</b>	<b>-0,57</b>	<b>-0,18</b>	<b>0,88</b>
1. Alimentos y bebidas	0,24	-1,32	0,21	-0,32	0,99	0,50	0,63	-0,09	0,39	0,34	-0,36	-1,24	-0,34	-0,61
2. Vestido y calzado	0,12	-0,49	0,32	-0,59	0,16	-0,20	-0,14	0,11	-0,09	-0,77	0,09	0,05	0,43	-1,24
3. Alq. vivienda, comb.y elect.	0,64	1,23	-0,16	0,66	0,86	-0,01	0,47	4,34	2,32	-0,73	-0,41	-0,06	-0,53	8,15
4. Muebles y enseres	-0,19	1,40	-0,53	-1,37	0,33	0,00	0,24	0,31	-0,68	-0,12	-0,27	0,05	0,36	-0,30
5. Cuidado, conserv. salud	1,42	0,89	-0,48	-1,61	0,36	0,05	0,73	0,30	-0,18	-0,03	0,23	-0,13	0,71	0,38
6. Transportes y comunicaciones	4,03	0,41	0,25	-0,08	0,08	-0,57	0,22	1,07	2,34	0,63	-0,48	-0,17	-0,15	3,58
7. Esparc. cult. y enseñanza	0,77	-0,15	0,18	0,19	-0,06	-0,04	-0,14	0,01	0,86	-0,04	0,02	0,40	0,31	1,54
8. Otros bienes y servicios	-0,75	-1,61	-2,38	-0,25	-0,51	-0,69	0,97	-0,33	-0,55	-0,05	-0,32	0,22	-0,30	-5,67

FUENTE: INEI - Oficina Regional - Arequipa

**TIPO DE CAMBIO**

(Nuevos Soles por US\$)

PERIODO	PROMEDIO DEL PERIODO						FIN DEL PERIODO					
	BANCARIO 1/			INFORMAL 2/			BANCARIO 1/			INFORMAL 2/		
	COMPRA	VENTA	PROMEDIO	COMPRA	VENTA	PROMEDIO	COMPRA	VENTA	PROMEDIO	COMPRA	VENTA	PROMEDIO
<b>2004</b>												
MARZO	3,459	3,461	3,460	3,465	3,478	3,472	3,459	3,461	3,460	3,460	3,475	3,468
ABRIL	3,469	3,470	3,470	3,466	3,476	3,471	3,482	3,484	3,483	3,475	3,485	3,480
MAYO	3,486	3,488	3,487	3,481	3,491	3,486	3,486	3,489	3,488	3,480	3,490	3,485
JUNIO	3,476	3,478	3,477	3,470	3,480	3,475	3,470	3,472	3,471	3,465	3,475	3,470
JULIO	3,440	3,442	3,441	3,450	3,460	3,455	3,419	3,422	3,421	3,430	3,450	3,440
AGOSTO	3,395	3,396	3,395	3,391	3,405	3,398	3,355	3,358	3,357	3,335	3,350	3,343
SETIEMBRE	3,357	3,358	3,358	3,350	3,360	3,355	3,341	3,342	3,342	3,330	3,350	3,340
OCTUBRE	3,320	3,322	3,321	3,300	3,325	3,313	3,322	3,325	3,324	3,310	3,320	3,315
NOVIEMBRE	3,309	3,311	3,310	3,301	3,313	3,307	3,304	3,306	3,305	3,300	3,315	3,308
DICIEMBRE	3,280	3,282	3,281	3,277	3,289	3,283	3,280	3,283	3,282	3,275	3,290	3,283
<b>2005</b>												
ENERO	3,267	3,269	3,268	3,267	3,280	3,279	3,261	3,264	3,263	3,260	3,270	3,273
FEBRERO	3,258	3,260	3,259	3,252	3,262	3,257	3,255	3,259	3,257	3,250	3,260	3,255
MARZO	3,258	3,260	3,259	3,254	3,265	3,260	3,259	3,263	3,261	3,260	3,270	3,265

FUENTE: 1 /Superintendencia de Banca y Seguros (SBS)

2/ Calculado en base a observaciones propias

**REGION AREQUIPA: PRODUCCION AGROPECUARIA**

(T.M)

PRODUCTOS	2004											2005			Var.% 05/04	
	Mar	Abr	May	Jun	Jul	Ago	Set	Oct	Nov	Dic	Año	Ene	Feb	Mar	Mar	Acumu
<b>AGRICOLA</b>	<b>377503</b>	<b>390343</b>	<b>331710</b>	<b>298600</b>	<b>268760</b>	<b>308058</b>	<b>292794</b>	<b>333144</b>	<b>342205</b>	<b>318272</b>	<b>3907362</b>	<b>337413</b>	<b>355799</b>	<b>400623</b>	<b>6</b>	<b>7</b>
Ajo	891	556	461	839	892	1758	2787	1968	12971	3236	28901	1106	1225	905	2	-6
Alfalfa	280373	264345	250124	219699	206460	226463	232193	256638	255191	267640	2997227	281412	287400	282400	1	4
Caña de Azucar	8086	13247	13867	11637	9935	13747	12898	12929	13047	10936	128442	9036	5842	11516	42	63
Arroz	53026	74060	27475	8328	0	0	0	0	0	0	183535	0	19259	71517	35	23
Cebolla	19762	18268	18411	41642	39613	43059	24916	22287	28807	25426	329528	30822	25011	19086	-3	12
Frijol	0	0	31	178	708	5554	2527	807	102	11	9918	9	0	0	0	100
Maiz	796	1865	3319	3546	113	32	138	375	265	168	10839	77	187	316	-60	-43
Olivo	2249	5428	4619	713	125	0	0	0	0	0	13134	0	0	3726	66	66
Papa	10724	11525	12876	10934	7814	9309	10662	21845	24553	9280	155688	13425	15280	10023	-7	5
Trigo	12	29	114	268	262	6	1372	15547	6950	1261	25901	4	0	0	-100	-96
Zapallo	1584	1020	413	816	2838	8130	5301	748	319	314	24249	1522	1595	1134	-28	-2
<b>PECUARIA</b>	<b>31242</b>	<b>30590</b>	<b>30650</b>	<b>29462</b>	<b>30595</b>	<b>30404</b>	<b>30463</b>	<b>31126</b>	<b>30354</b>	<b>33500</b>	<b>368881</b>	<b>32563</b>	<b>30532</b>	<b>32528</b>	<b>4</b>	<b>4</b>
Carne Aves	4183	4240	4189	4150	4323	4203	4388	4367	4479	5632	52374	4452	4356	4393	5	6
Carne Camélidos	284	273	237	242	296	336	261	257	256	336	3557	290	280	477	68	-2
Carne Caprinos	25	22	19	19	19	21	19	19	20	24	250	27	34	46	84	57
Carne Ovinos	177	198	171	177	178	182	179	179	177	210	2245	219	232	251	42	18
Carne Porcinos	381	392	475	419	485	456	440	486	459	518	5260	456	449	462	21	21
Carne Vacunos	1549	1509	1471	1506	1607	1519	1489	1506	1504	1606	18457	1602	1559	1581	2	0
Huevos Aves	264	276	236	247	263	263	263	273	268	276	3107	268	257	283	7	9
Leche Vacunos	24379	23680	23852	22702	23424	23424	23424	24039	23191	24898	283631	25249	23365	25035	3	4
<b>TOTAL</b>	<b>408745</b>	<b>420933</b>	<b>362360</b>	<b>328062</b>	<b>299355</b>	<b>338462</b>	<b>323257</b>	<b>364270</b>	<b>372559</b>	<b>351772</b>	<b>4276243</b>	<b>369976</b>	<b>386331</b>	<b>433151</b>	<b>6</b>	<b>7</b>

FUENTE: Ministerio de Agricultura



**REGION AREQUIPA: AVANCE DE LA PRODUCCION AGRICOLA**

<b>SUPERFICIE SEMBRADA POR CAMPAÑAS</b>			
<b>CULTIVOS</b>	<b>CAMPAÑA 03/04</b>	<b>CAMPAÑA 04/05</b>	<b>VARIACION %</b>
	<b>AGO-MAR.</b>	<b>AGO-MAR.</b>	<b>Ago-Mar.04/05</b> <b>Ago-Mar.03/04</b>
	<b>há</b>	<b>há</b>	<b>há</b>
Ajo	1012	811	-20
Alfalfa	2949	1291	-56
Caña de Azúcar	4	0	-100
Arroz	15603	15707	1
Cebolla	5102	4868	-5
Frijol	867	1213	40
Maíz Amiláceo	3389	3820	13
Olivo	0	0	0
Papa	3929	4493	14
Trigo	309	265	-14
Zapallo	428	232	-46
<b>TOTAL</b>	<b>33592</b>	<b>32700</b>	<b>-3</b>

FUENTE: Ministerio de Agricultura

**REGION AREQUIPA: SUPERFICIE SEMBRADA**

(Hás)

CULTIVOS	2004											2005			Var. % 05/04	
	Mar	Abr	May	Jun	Jul	Ago	Set	Oct	Nov	Dic	Año	Ene	Feb	Mar	Mar	Acumu
Ajo	263	107	166	851	345	128	141	109	88	26	2441	92	97	130	-51	-34
Alfalfa	0	0	0	0	0	570	721	0	0	0	1291	0	0	0	0	0
Caña de Azucar	0	0	0	0	0	0	0	0	0	0	0	0	0	0	0	0
Arroz	0	0	0	0	0	93	1412	6399	4298	2200	16720	1136	169	0	0	-44
Cebolla	1498	747	1093	687	515	814	839	583	457	284	8852	339	238	1314	-12	-33
Frijol	759	4461	595	376	2	0	4	2	2	2	6290	10	114	1079	42	42
Maiz Amiláceo	0	44	85	63	41	565	1019	1971	192	32	4026	23	4	14	100	193
Olivo	0	0	0	0	0	0	0	0	0	0	0	0	0	0	0	0
Papa	253	268	420	1159	393	839	977	1104	926	142	6976	56	161	288	14	-32
Trigo	2	352	1734	2239	290	49	23	28	28	31	4949	78	14	14	600	-39
Zapallo	171	103	305	43	9	79	64	29	5	1	868	10	12	32	-81	-77
<b>TOTAL</b>	<b>2946</b>	<b>6082</b>	<b>4398</b>	<b>5418</b>	<b>1595</b>	<b>3137</b>	<b>5200</b>	<b>10225</b>	<b>5996</b>	<b>2718</b>	<b>52413</b>	<b>1744</b>	<b>809</b>	<b>2871</b>	<b>-3</b>	<b>-29</b>

FUENTE: Ministerio de Agricultura

**REGION AREQUIPA: PRODUCCION MINERA**

METALES	2004											2005			Var.% 05/04	
	Mar	Abr	May	Jun	Jul	Ago	Set	Oct	Nov	Dic	Año	Ene	Feb	Mar	Mar	Acumu
<b>Gran Minería</b>																
Cobre (TM)	7918	7826	7441	6976	7509	7451	7225	6948	6825	7450	88503	7570	6646	8137	3	-2
<b>Mediana Minería</b>																
Cobre (T.C.S.)	0	0	0	0	0	0	0	0	0	0	0	0	0	0	0	0
Plata (Onza)	4800	6975	5901	7115	7728	9482	10399	12976	8514	8240	94073	7573	7730	8710	81	43
Oro (Onza)	16811	15738	16251	17604	20557	18033	17856	18828	17735	19613	203377	20039	17247	19686	17	38

FUENTE: Empresas Mineras

**REGION AREQUIPA: INDICE DE PRODUCCION MANUFACTURERA**

(Base 1994=100,00)

	2004											2005			
	Mar	Abr	May	Jun	Jul	Ago	Set	Oct	Nov	Dic	Promedio	Ene	Feb	Mar	Promedio
<b>ALIMENTOS</b>	<b>73,29</b>	<b>60,21</b>	<b>65,14</b>	<b>52,48</b>	<b>69,90</b>	<b>83,11</b>	<b>90,47</b>	<b>87,15</b>	<b>58,12</b>	<b>70,46</b>	<b>68,70</b>	<b>60,58</b>	<b>55,66</b>	<b>68,74</b>	<b>61,66</b>
Leche Evaporada	13,11	10,60	18,79	9,67	14,89	22,37	39,05	36,31	15,40	19,77	18,91	14,54	17,68	25,24	19,15
Harinas	260,55	224,60	215,80	184,44	258,79	273,70	251,11	284,81	192,23	248,88	234,16	204,29	173,71	194,76	190,92
Galletas	125,54	120,62	113,06	102,10	120,06	131,40	123,08	93,21	85,08	96,23	102,19	104,93	75,06	124,78	101,59
Fideos	138,77	72,85	92,97	87,34	88,99	150,91	158,89	101,65	113,62	102,17	111,55	104,68	112,84	115,00	110,84
<b>BEBIDAS</b>	<b>182,79</b>	<b>144,08</b>	<b>114,58</b>	<b>120,14</b>	<b>124,12</b>	<b>119,64</b>	<b>139,88</b>	<b>144,51</b>	<b>130,12</b>	<b>175,73</b>	<b>137,13</b>	<b>116,52</b>	<b>148,93</b>	<b>141,67</b>	<b>135,71</b>
Cerveza	152,62	114,76	83,51	100,50	110,25	94,19	118,72	114,50	99,04	141,66	108,95	87,97	129,55	116,36	111,29
Gaseosas	318,69	276,23	254,56	208,64	186,60	234,34	235,20	279,73	270,15	329,23	264,10	245,15	236,26	255,72	245,71
<b>QUIMICOS</b>	<b>90,05</b>	<b>90,85</b>	<b>88,05</b>	<b>95,15</b>	<b>82,89</b>	<b>90,77</b>	<b>92,37</b>	<b>102,46</b>	<b>130,29</b>	<b>88,35</b>	<b>93,26</b>	<b>76,57</b>	<b>99,39</b>	<b>120,36</b>	<b>98,77</b>
Pintura	90,05	90,85	88,05	95,15	82,89	90,77	92,37	102,46	130,29	88,35	93,26	76,57	99,39	120,36	98,77
<b>MINERAL NO METAL.</b>	<b>167,66</b>	<b>147,42</b>	<b>163,21</b>	<b>159,87</b>	<b>161,11</b>	<b>176,99</b>	<b>189,65</b>	<b>205,34</b>	<b>211,97</b>	<b>252,10</b>	<b>180,71</b>	<b>206,38</b>	<b>218,24</b>	<b>231,39</b>	<b>218,67</b>
Cemento	167,66	147,42	163,21	159,87	161,11	176,99	189,65	205,34	211,97	252,10	180,71	206,38	218,24	231,39	218,67
<b>BASICA DE ACERO</b>	<b>250,93</b>	<b>234,08</b>	<b>190,03</b>	<b>220,03</b>	<b>121,30</b>	<b>265,28</b>	<b>200,03</b>	<b>258,21</b>	<b>203,76</b>	<b>166,46</b>	<b>203,45</b>	<b>250,09</b>	<b>151,04</b>	<b>235,87</b>	<b>212,33</b>
Acero	250,93	234,08	190,03	220,03	121,30	265,28	200,03	258,21	203,76	166,46	203,45	250,09	151,04	235,87	212,33
<b>TEXTILES</b>	<b>199,76</b>	<b>183,40</b>	<b>189,13</b>	<b>187,89</b>	<b>182,59</b>	<b>177,88</b>	<b>185,49</b>	<b>160,51</b>	<b>165,88</b>	<b>160,03</b>	<b>173,75</b>	<b>179,36</b>	<b>190,52</b>	<b>206,10</b>	<b>191,99</b>
Tops	196,98	163,45	185,75	167,43	137,92	155,26	161,31	120,54	129,29	114,83	148,39	135,38	153,45	154,91	147,91
Slivers	23,72	14,14	44,08	99,95	54,06	1,29	46,64	14,12	111,42	68,22	48,87	1,56	6,65	100,69	36,30
Floca	1584,33	1552,75	1677,28	1686,18	1668,90	1769,61	1501,98	1583,68	1424,89	2053,62	1602,51	1847,78	1534,39	2134,76	1838,98
Hilados	466,16	412,26	420,17	398,91	399,38	318,12	329,37	304,76	314,42	358,77	359,96	367,45	383,96	469,75	407,05
Prendas de Vestir	84,05	84,98	97,00	100,19	116,64	133,26	124,93	110,83	110,85	111,72	102,67	113,59	139,95	146,80	133,45
Sacos y Arpillera	201,01	177,94	202,62	240,55	216,61	220,30	217,16	210,04	214,67	133,18	197,04	224,22	206,45	200,86	210,51
Poliester y Nylon	195,11	211,76	155,00	159,57	182,07	144,03	188,96	163,58	162,90	162,97	170,01	186,78	189,25	186,00	187,34
<b>PROD. PLASTICOS</b>	<b>371,14</b>	<b>262,92</b>	<b>449,44</b>	<b>557,97</b>	<b>902,95</b>	<b>1002,61</b>	<b>1241,44</b>	<b>1358,30</b>	<b>1276,06</b>	<b>988,68</b>	<b>771,32</b>	<b>502,26</b>	<b>547,75</b>	<b>462,56</b>	<b>504,19</b>
Celuplast	367,64	274,48	987,79	1916,22	4023,97	4319,77	5434,00	5872,60	5578,02	3823,52	2847,27	772,68	1085,02	1058,54	972,08
P.V.C	371,85	260,61	341,65	286,04	278,09	338,47	402,04	454,48	414,75	421,11	355,69	448,12	440,18	343,24	410,51
<b>OTROS</b>	<b>60,11</b>	<b>42,35</b>	<b>58,38</b>	<b>71,86</b>	<b>85,11</b>	<b>90,22</b>	<b>90,73</b>	<b>99,97</b>	<b>122,95</b>	<b>105,06</b>	<b>76,96</b>	<b>119,96</b>	<b>129,82</b>	<b>126,06</b>	<b>125,28</b>
Lápices grafito	26,34	47,18	69,24	79,33	71,21	97,11	83,94	91,08	110,17	94,37	72,92	104,24	112,03	97,77	104,68
Lápices Otros	116,27	34,32	40,32	59,45	108,20	78,76	102,02	114,77	144,21	122,83	83,67	146,09	159,40	173,09	159,53
<b>TOTAL</b>	<b>138,11</b>	<b>118,61</b>	<b>114,42</b>	<b>112,21</b>	<b>112,79</b>	<b>131,19</b>	<b>135,84</b>	<b>137,78</b>	<b>118,61</b>	<b>130,73</b>	<b>121,46</b>	<b>120,18</b>	<b>118,72</b>	<b>134,08</b>	<b>124,33</b>

FUENTE: Empresas Industriales

**REGION AREQUIPA: PRODUCCION PESQUERA****(T.M)**

	2004											2005			Var.% 05/04	
	Mar	Abr	May	Jun	Jul	Ago	Set	Oct	Nov	Dic	Año	Ene	Feb	Mar	Mar	Acumu
Harina	23215	0	0	0	8	0	0	322	95	1418	36870	24918	15253	19202	-17	70
Aceite	2310	0	0	0	1	0	0	14	14	287	3453	4155	1521	8286	259	345
Conservas (cajas)	2462	1655	804	1234	459	479	1670	6601	9248	3929	30317	7950	4651	5404	119	325

FUENTE: Ministerio de Pesqueria

**REGION AREQUIPA: EXTRACCION DE ESPECIES HIDROBIOLÓGICAS  
(T.M.)**

	2004										2005			Var % 05/04	
	Mar	Abr	May	Jun	Jul	Ago	Set	Oct	Nov	Dic	Ene	Feb	Mar	Mar	Acumu.
<b>CONS. HUMANO DIRECTO</b>	<b>3682</b>	<b>4041</b>	<b>4434</b>	<b>4096</b>	<b>2743</b>	<b>1972</b>	<b>2146</b>	<b>3293</b>	<b>4478</b>	<b>4315</b>	<b>4180</b>	<b>3659</b>	<b>4845</b>	<b>32</b>	<b>31</b>
Fresco	3460	3476	4013	3753	2169	1566	1761	2395	3361	3441	3794	2877	3897	13	23
Conservas	70	26	22	22	113	23	50	140	191	89	165	101	105	50	203
Congelado	152	539	399	321	11	383	335	758	926	785	221	681	843	455	91
Seco- Salado	0	0	0	0	0	0	0	0	0	0	0	0	0	0	0
<b>CONS. HUMANO INDIRECTO</b>	<b>75185</b>	<b>0</b>	<b>0</b>	<b>0</b>	<b>47</b>	<b>0</b>	<b>0</b>	<b>1461</b>	<b>534</b>	<b>9339</b>	<b>119505</b>	<b>82244</b>	<b>91693</b>	<b>22</b>	<b>118</b>

FUENTE: Ministerio de Pesquería

**REGION AREQUIPA: ARRIBO DE TURISTAS NACIONALES Y EXTRANJEROS**

	2004										2005			Var. % 05/04	
	Mar	Abr	May	Jun	Jul	Ago	Set	Oct	Nov	Dic	Ene*	Feb*	Mar*	Mar	Acumu.
Nacionales	40753	39988	41018	39975	45789	51045	46888	50006	42822	45217	47025	42667	42791	5	5
Extranjeros	10096	14135	15095	13818	21510	25759	19803	20743	15469	9532	8822	8992	10904	8	10
<b>TOTAL</b>	<b>50849</b>	<b>54123</b>	<b>56113</b>	<b>53793</b>	<b>67299</b>	<b>76804</b>	<b>66691</b>	<b>70749</b>	<b>58291</b>	<b>54749</b>	<b>55847</b>	<b>51659</b>	<b>53695</b>	<b>6</b>	<b>6</b>

\* Preliminar

**REGION AREQUIPA: COMERCIO EXTERIOR**

(miles de dólares)

	2004										2005			Mar. 05/04		Acumulado			
	Mar	Abr	May	Jun	Jul	Ago	Set	Oct	Nov	Dic	Ene	Feb	Mar*	Flujo	Var %	2004	2005	Flujo	Var %
<b>EXPORTACIONES FOB</b>	<b>89192</b>	<b>29189</b>	<b>31152</b>	<b>28041</b>	<b>29365</b>	<b>43636</b>	<b>50826</b>	<b>46926</b>	<b>12001</b>	<b>95495</b>	<b>46814</b>	<b>26397</b>	<b>32582</b>	<b>-56610</b>	<b>-63</b>	<b>142132</b>	<b>105793</b>	<b>-36339</b>	<b>-26</b>
<b>TRADICIONALES</b>	<b>85422</b>	<b>25084</b>	<b>27379</b>	<b>24770</b>	<b>25202</b>	<b>39126</b>	<b>45073</b>	<b>41611</b>	<b>7261</b>	<b>90100</b>	<b>42347</b>	<b>22435</b>	<b>28470</b>	<b>-56952</b>	<b>-67</b>	<b>131105</b>	<b>93252</b>	<b>-37853</b>	<b>-29</b>
Agropecuario	29	9	5	0	51	79	30	57	77	40	5	0	0	-29	-100	52	5	-47	-90
Pesquero	559	7558	5874	212	1969	89	0	54	70	0	143	1168	970	411	74	559	2281	1722	308
Minero	84834	17491	21500	24546	23182	38958	45043	41500	7114	90042	42199	21267	27500	-57334	-68	130494	90966	-39528	-30
Petroleo y Derivados	0	26	0	12	0	0	0	0	0	18	0	0	0	0	0	0	0	0	0
<b>NO TRADICIONALES</b>	<b>3770</b>	<b>4105</b>	<b>3773</b>	<b>3271</b>	<b>4163</b>	<b>4510</b>	<b>5753</b>	<b>5315</b>	<b>4740</b>	<b>5395</b>	<b>4467</b>	<b>3962</b>	<b>4112</b>	<b>342</b>	<b>9</b>	<b>11027</b>	<b>12541</b>	<b>1514</b>	<b>14</b>
Agropecuario	608	501	570	567	884	717	709	750	492	373	194	297	275	-333	-55	1107	766	-341	-31
Textiles	76	160	75	313	208	1220	1044	1250	134	92	145	152	175	99	130	216	472	256	119
Pesquero	231	127	320	231	269	137	88	125	297	141	137	173	127	-104	-45	789	437	-352	-45
Mineral no Metálico	159	92	150	104	150	150	266	170	245	171	200	249	250	91	57	717	699	-18	-3
Siderurgico	2054	2417	2020	1001	1797	1314	2439	1950	1823	3292	2708	1977	2100	46	2	6184	6785	601	10
Metal Mecánico	110	462	170	373	183	183	314	270	565	210	344	479	495	385	350	326	1318	992	304
Químico	484	255	370	643	523	667	747	670	1117	994	689	586	632	148	31	1534	1907	373	24
Maderas y Papel	31	71	77	22	78	66	116	75	49	109	43	37	43	12	39	107	123	16	15
Diversos	17	20	21	17	71	56	30	55	18	13	7	12	15	-2	-12	47	34	-13	-28
<b>IMPORTACIONES CIF</b>	<b>10321</b>	<b>10465</b>	<b>11845</b>	<b>14025</b>	<b>15244</b>	<b>14826</b>	<b>15193</b>	<b>11708</b>	<b>13582</b>	<b>15849</b>	<b>15143</b>	<b>14944</b>	<b>13178</b>	<b>2857</b>	<b>28</b>	<b>31446</b>	<b>43266</b>	<b>11820</b>	<b>38</b>
Bienes de Consumo	1945	1246	1225	1033	1064	1064	1137	608	1669	1167	1063	1277	1216	-729	-37	5313	3556	-1757	-33
Bienes intermedios	7654	8937	10240	11486	13939	13446	13643	10795	11522	12614	12823	12597	7419	-235	-3	23221	32840	9619	41
Bienes de Capital	722	282	380	1506	241	316	413	305	391	2068	1257	1070	4543	3821	529	2912	6870	3958	136

FUENTE: Aduanas Arequipa y Matarani



**REGION AREQUIPA: RECAUDACION FISCAL (SUNAT)**

(miles de nuevos soles)

	2004											2005			Var %	Acumulado		
	Mar	Abr	May	Jun	Jul	Ago	Set	Oct	Nov	Dic	Año	Ene	Feb	Mar	Mar05/04	2004	2005	Var %
<b>ING. TRIBUTARIOS</b>	<b>26779</b>	<b>21016</b>	<b>16478</b>	<b>16156</b>	<b>18668</b>	<b>17272</b>	<b>17956</b>	<b>17834</b>	<b>21073</b>	<b>17387</b>	<b>223345</b>	<b>20884</b>	<b>17926</b>	<b>140793</b>	<b>425,8</b>	<b>59505</b>	<b>179603</b>	<b>201,8</b>
RENTA	26779	21016	16478	16156	18668	17272	17956	17834	21073	17387	223345	20884	17926	140793	425,8	59505	179603	201,8
<b>A LA PROD. Y CONSUMO</b>	<b>31988</b>	<b>30795</b>	<b>34747</b>	<b>30594</b>	<b>28272</b>	<b>31216</b>	<b>32342</b>	<b>35435</b>	<b>32618</b>	<b>33436</b>	<b>388668</b>	<b>37580</b>	<b>29776</b>	<b>38838</b>	<b>21,4</b>	<b>99213</b>	<b>106194</b>	<b>7,0</b>
I.G.V.	17688	21004	20620	16531	21506	14856	17310	24552	18305	19729	234529	20326	18456	25092	41,9	60116	63874	6,3
I.S.C.	13880	9403	13376	13685	6380	15978	14644	10503	13930	13314	149106	16860	10913	13356	-3,8	37893	41129	8,5
RUS	420	388	751	378	386	382	388	380	383	393	5033	394	407	390	-7,1	1204	1191	-1,1
<b>ING. NO TRIBUTARIOS</b>	<b>3929</b>	<b>3256</b>	<b>3205</b>	<b>3351</b>	<b>3734</b>	<b>3699</b>	<b>4079</b>	<b>3511</b>	<b>5909</b>	<b>5300</b>	<b>45939</b>	<b>2844</b>	<b>2447</b>	<b>3846</b>	<b>-2,1</b>	<b>9895</b>	<b>9137</b>	<b>-7,7</b>
I.E.S.	921	1126	936	920	903	885	933	918	915	961	11420	133	94	751	-18,5	2923	978	-66,5
MULTAS	913	295	319	336	408	441	355	330	2515	1382	8470	445	278	339	-62,9	2089	1062	-49,2
DETNAD	7	31	23	11	95	167	165	151	191	185	1079	64	177	169	2314,3	60	410	583,3
OTROS	2088	1804	1927	2084	2328	2206	2626	2112	2288	2772	24970	2202	1898	2587	23,9	4823	6687	38,6
DEROGADOS	0	0	0	0	0	0	0	0	0	0	0	0	0	0	0,0	0	0	0,0
<b>TOTAL</b>	<b>62696</b>	<b>55067</b>	<b>54430</b>	<b>50101</b>	<b>50674</b>	<b>52187</b>	<b>54377</b>	<b>56780</b>	<b>59600</b>	<b>56123</b>	<b>657952</b>	<b>61308</b>	<b>50149</b>	<b>183477</b>	<b>192,6</b>	<b>168613</b>	<b>294934</b>	<b>74,9</b>

FUENTE: SUNAT

**REGION AREQUIPA: DEPOSITOS EN EL SISTEMA FINANCIERO**

( Saldo en miles de nuevos soles)

ENTIDADES FINANCIERAS	2004										2005		
	Mar	Abr	May	Jun	Jul	Ago	Set	Oct	Nov	Dic	Ene	Feb	Mar
<b>I. SISTEMA BANCARIO</b>	<b>1003702</b>	<b>978523</b>	<b>972592</b>	<b>1020139</b>	<b>970917</b>	<b>988867</b>	<b>968725</b>	<b>941081</b>	<b>936836</b>	<b>973103</b>	<b>952523</b>	<b>1026983</b>	<b>1076423</b>
Crédito	490054	483654	476446	518798	468202	467216	461710	442689	457563	457601	466466	479369	515790
Comercio	17740	18446	17588	15087	14378	14048	12095	14413	14128	11748	13156	11741	13226
Continental	185194	181787	177969	175763	184185	189070	197229	194068	174634	183585	184382	201971	196407
Interbank	85728	85718	84684	80143	74933	77287	74643	74597	77045	89575	88014	88671	84137
Nación	0	0	0	0	0	0	0	0	0	0	0	0	0
Trabajo	27971	28817	29176	27727	28168	27647	28334	28863	28954	26813	29221	48186	30903
Wiese Sudameris	192673	175621	182455	198403	197077	209589	190452	181580	178035	199722	167191	193035	232051
Mi Banco	4342	4480	4274	4218	3974	4010	4262	4871	6477	4059	4093	4010	3909
<b>II. SISTEMA NO BANCARIO</b>	<b>297899</b>	<b>301720</b>	<b>301139</b>	<b>301048</b>	<b>302021</b>	<b>307579</b>	<b>317902</b>	<b>317066</b>	<b>316506</b>	<b>323901</b>	<b>330161</b>	<b>326153</b>	<b>332670</b>
Caja Municipal	258272	260496	259598	258061	257555	262514	271804	271445	271499	279385	285668	280542	285264
Caja Sur	39627	41224	41541	42987	44466	45065	46098	45621	45007	44516	44493	45611	47406
<b>TOTAL (I+II)</b>	<b>1301601</b>	<b>1280243</b>	<b>1273731</b>	<b>1321187</b>	<b>1272938</b>	<b>1296446</b>	<b>1286627</b>	<b>1258147</b>	<b>1253342</b>	<b>1297004</b>	<b>1282684</b>	<b>1353136</b>	<b>1409093</b>
Depósitos en M/N	450372	434360	440766	445186	428196	458450	449706	459233	472868	517903	518008	555185	623049
Depósitos en M/E	851229	845893	832965	876001	844742	837996	836921	798914	780474	779101	764676	797951	786044

FUENTE: Entidades Financieras

**REGION AREQUIPA: DEPOSITOS EN EL SISTEMA BANCARIO POR TIPO DE DEPOSITO**

( Saldo en miles de nuevos soles)

ENTIDADES FINANCIERAS	2004										2005		
	Mar	Abr	May	Jun	Jul	Ago	Set	Oct	Nov	Dic	Ene	Feb	Mar
<b>DEPOSITOS A LA VISTA M/N</b>	<b>132693</b>	<b>96297</b>	<b>106605</b>	<b>147565</b>	<b>92145</b>	<b>140150</b>	<b>104886</b>	<b>118620</b>	<b>123851</b>	<b>146157</b>	<b>114583</b>	<b>163872</b>	<b>203438</b>
Crédito	58737	40511	45541	56321	36543	60453	45303	51543	61151	61712	52149	65807	61706
Comercio	4426	3935	3715	3830	3525	3490	3690	3339	3401	3773	3268	3284	3629
Continental	28238	20168	20102	28810	15178	34582	23980	38312	30280	27050	28310	31378	50002
Interbank	15289	12573	13045	15662	7322	7767	10733	8189	7669	10394	9036	14630	11567
Nación	0	0	0	0	0	0	0	0	0	0	0	0	0
Trabajo	0	0	0	0	0	0	0	355	0	0	2	0	0
Wiese Sudameris	26001	19098	24200	42929	29574	33856	21121	16864	21342	43219	21797	48733	76525
Mi Banco	2	12	2	13	3	2	59	18	8	9	21	40	9
<b>DEPOSITOS AHORRO M/N</b>	<b>116128</b>	<b>114596</b>	<b>110780</b>	<b>104415</b>	<b>108666</b>	<b>108537</b>	<b>106996</b>	<b>108293</b>	<b>109142</b>	<b>120594</b>	<b>123978</b>	<b>124770</b>	<b>154579</b>
Crédito	67426	67745	65653	63615	67688	65979	63733	62206	63486	68948	70354	71319	94460
Comercio	6512	7779	7257	5628	5239	5114	3006	4248	3964	2143	2951	2448	3433
Continental	15800	13048	12294	11800	12797	11369	12534	12407	12225	13779	13886	13609	18405
Interbank	11300	10977	9538	8737	7502	9558	9424	12142	13345	19204	17535	17446	16295
Nación	0	0	0	0	0	0	0	0	0	0	0	0	0
Trabajo	1576	1705	1742	1654	1670	2174	2495	2494	1690	1647	1852	2286	4194
Wiese Sudameris	13066	12778	13739	12410	13154	13745	15114	14154	13965	14354	16758	17062	17179
Mi Banco	448	564	557	571	616	598	690	642	467	519	642	600	613
<b>DEPOSITOS A PLAZO M/N</b>	<b>56938</b>	<b>77626</b>	<b>77604</b>	<b>44866</b>	<b>78510</b>	<b>52462</b>	<b>67796</b>	<b>59130</b>	<b>64243</b>	<b>69556</b>	<b>85048</b>	<b>76369</b>	<b>66356</b>
Crédito	17755	27127	26965	9688	26943	10969	12000	11982	12490	14020	27808	14427	22812
Comercio	1823	1833	1867	1894	1918	1897	1705	2841	2912	2049	3310	2418	2754
Continental	9112	16392	16267	6557	16545	6783	26172	15191	15364	16464	16291	26191	8685
Interbank	4802	7748	7820	2937	7745	8099	3050	3803	4106	8547	9757	5947	4193
Nación	0	0	0	0	0	0	0	0	0	0	0	0	0
Trabajo	18198	19055	19301	18546	19360	18633	18857	18451	20656	18624	20867	19828	19939
Wiese Sudameris	4148	4362	4292	4129	4902	4988	4886	5047	5067	5657	5788	6320	6808
Mi Banco	1100	1109	1092	1115	1097	1093	1126	1815	3648	4195	1227	1238	1165
<b>DEPOSITOS EN M/E</b>	<b>697943</b>	<b>690004</b>	<b>677603</b>	<b>723293</b>	<b>691596</b>	<b>687718</b>	<b>689047</b>	<b>655038</b>	<b>639600</b>	<b>639862</b>	<b>628912</b>	<b>661972</b>	<b>652050</b>
Crédito	346136	348271	338287	389174	337028	329815	340674	316958	320436	312921	316155	327816	336812
Comercio	4979	4899	4749	3735	3696	3547	3694	3985	3851	3783	3627	3591	3410
Continental	132044	132179	129306	128596	139665	136336	134543	128158	116765	126292	125895	130793	119315
Interbank	54337	54420	54281	52807	52364	51863	51436	50463	51925	51430	51686	50648	52082
Nación	0	0	0	0	0	0	0	0	0	0	0	0	0
Trabajo	8197	8057	8133	7527	7138	6840	6982	7563	6608	6542	6500	26072	6770
Wiese Sudameris	149458	139383	140224	138935	149447	157000	149331	145515	137661	136492	122848	120920	131539
Mi Banco	2792	2795	2623	2519	2258	2317	2387	2396	2354	2402	2201	2132	2122
<b>TOTAL</b>	<b>1003702</b>	<b>978523</b>	<b>972592</b>	<b>1020139</b>	<b>970917</b>	<b>988867</b>	<b>968725</b>	<b>941081</b>	<b>936836</b>	<b>976169</b>	<b>952521</b>	<b>1026983</b>	<b>1076423</b>
Crédito	490054	483654	476446	518798	468202	467216	461710	442689	457563	457601	466466	479369	515790
Comercio	17740	18446	17588	15087	14378	14048	12095	14413	14128	11748	13156	11741	13226
Continental	185194	181787	177969	175763	184185	189070	197229	194068	174634	183585	184382	201971	196407
Interbank	85728	85718	84684	80143	74933	77287	74643	74597	77045	89575	88014	88671	84137
Nación	0	0	0	0	0	0	0	0	0	0	0	0	0
Trabajo	27971	28817	29176	27727	28168	27647	28334	28863	28954	26813	29221	48186	30903
Wiese Sudameris	192673	175621	182455	198403	197077	209589	190452	181580	178035	199722	167191	193035	232051
Mi Banco	4342	4480	4274	4218	3974	4010	4262	4871	6477	7125	4091	4010	3909

FUENTE: Entidades Financieras

**REGION AREQUIPA: DEPOSITOS EN EL SISTEMA NO BANCARIO SEGÚN TIPO DE DEPOSITO**

( Saldo en miles de nuevos soles)

ENTIDADES FINANCIERAS	2004										2005		
	Mar	Abr	May	Jun	Jul	Ago	Set	Oct	Nov	Dic	Ene	Feb	Mar
<b>DEPOSITOS AHORRO M/N</b>	<b>46960</b>	<b>43567</b>	<b>46264</b>	<b>46219</b>	<b>44514</b>	<b>45856</b>	<b>46747</b>	<b>46449</b>	<b>46798</b>	<b>50865</b>	<b>52425</b>	<b>52731</b>	<b>58426</b>
Caja Municipal	36932	33149	36383	36065	34004	35066	35654	36030	36438	40180	42321	42328	46525
Caja Sur	10028	10418	9881	10154	10510	10790	11093	10419	10360	10685	10104	10403	11901
<b>DEPOSITOS A PLAZO M/N</b>	<b>97653</b>	<b>98183</b>	<b>99511</b>	<b>102120</b>	<b>104362</b>	<b>111444</b>	<b>123242</b>	<b>126744</b>	<b>128839</b>	<b>133709</b>	<b>142105</b>	<b>137443</b>	<b>140249</b>
Caja Municipal	88783	88959	89961	91759	93741	100157	111712	115102	116661	120955	128669	123550	126150
Caja Sur	8870	9224	9550	10361	10621	11287	11530	11642	12178	12754	13436	13893	14099
<b>DEPOSITOS EN M/E</b>	<b>153286</b>	<b>159970</b>	<b>155364</b>	<b>152709</b>	<b>153145</b>	<b>150279</b>	<b>147913</b>	<b>143873</b>	<b>140869</b>	<b>139327</b>	<b>135631</b>	<b>135979</b>	<b>133995</b>
Caja Municipal	132557	138388	133254	130237	129810	127291	124438	120313	118400	118250	114678	114664	112589
Caja Sur	20729	21582	22110	22472	23335	22988	23475	23560	22469	21077	20953	21315	21406
<b>TOTAL</b>	<b>297899</b>	<b>301720</b>	<b>301139</b>	<b>301048</b>	<b>302021</b>	<b>307579</b>	<b>317902</b>	<b>317066</b>	<b>316506</b>	<b>323901</b>	<b>330161</b>	<b>326153</b>	<b>332670</b>
Caja Municipal	258272	260496	259598	258061	257555	262514	271804	271445	271499	279385	285668	280542	285264
Caja Sur	39627	41224	41541	42987	44466	45065	46098	45621	45007	44516	44493	45611	47406

FUENTE: Entidades Financieras

**REGION AREQUIPA: COLOCACIONES EN EL SISTEMA FINANCIERO**

( Saldo en miles de nuevos soles)

ENTIDADES FINANCIERAS	2004										2005		
	Mar	Abr	May	Jun	Jul	Ago	Set	Oct	Nov	Dic	Ene	Feb	Mar
<b>I. SISTEMA BANCARIO</b>	<b>864870</b>	<b>863084</b>	<b>855892</b>	<b>847810</b>	<b>827766</b>	<b>810597</b>	<b>808554</b>	<b>804203</b>	<b>806110</b>	<b>824148</b>	<b>859615</b>	<b>852237</b>	<b>852647</b>
Crédito	281448	275643	273137	264934	253045	239509	223962	219266	227048	225576	267818	255734	249636
Comercio	24258	18507	23042	23418	12259	21125	17701	14369	14513	14015	4247	4310	4337
Continental	179521	174936	176716	179570	171755	179001	184167	183470	191128	192728	206198	204414	210661
Interbank	80019	83192	83013	84125	83463	81648	86505	88192	87694	90492	90338	92168	89191
Nación	2312	2229	2117	2042	2004	1974	1888	1800	1703	1612	1521	1441	1365
Trabajo	51110	51740	53089	53353	54376	53635	63430	67399	61987	62516	58953	64015	67381
Wiese Sudameris	229740	231212	227927	223515	224892	216394	213058	211270	202609	216963	209972	208816	207720
Mi Banco	16462	25625	16851	16853	25972	17311	17843	18437	19428	20246	20568	21339	22356
<b>II. SISTEMA NO BANCARIO</b>	<b>289759</b>	<b>291518</b>	<b>292058</b>	<b>296393</b>	<b>293670</b>	<b>295092</b>	<b>303554</b>	<b>311938</b>	<b>326227</b>	<b>336730</b>	<b>336791</b>	<b>342840</b>	<b>344061</b>
Caja Municipal	195702	197576	196806	199923	196022	196685	200442	202908	210240	216123	215810	220241	222392
Caja Sur	55045	54238	54813	55173	56137	56082	59545	63130	66553	70116	71049	72098	70413
Edpymes	39012	39704	40439	41297	41511	42325	43567	45900	49434	50491	49932	50501	51256
Financiera Solución													
<b>TOTAL (I+II)</b>	<b>1154629</b>	<b>1154602</b>	<b>1147950</b>	<b>1144203</b>	<b>1121436</b>	<b>1105689</b>	<b>1112108</b>	<b>1116141</b>	<b>1132337</b>	<b>1160878</b>	<b>1196406</b>	<b>1195077</b>	<b>1196708</b>

FUENTE: Entidades Financieras

**REGION AREQUIPA: RELACION COLOCACIONES/DEPOSITOS SISTEMA FINANCIERO**

ENTIDADES FINANCIERAS	2004										2005		
	Mar	Abr	May	Jun	Jul	Ago	Set	Oct	Nov	Dic	Ene	Feb	Mar
<b>I. SISTEMA BANCARIO</b>	<b>0,86</b>	<b>0,88</b>	<b>0,88</b>	<b>0,83</b>	<b>0,85</b>	<b>0,82</b>	<b>0,83</b>	<b>0,85</b>	<b>0,86</b>	<b>0,85</b>	<b>0,90</b>	<b>0,83</b>	<b>0,79</b>
Crédito	0,57	0,57	0,57	0,51	0,54	0,51	0,49	0,50	0,50	0,49	0,57	0,53	0,48
Comercio	1,37	1,00	1,31	1,55	0,85	1,50	1,46	1,00	1,03	1,19	0,32	0,37	0,33
Continental	0,97	0,96	0,99	1,02	0,93	0,95	0,93	0,95	1,09	1,05	1,12	1,01	1,07
Interbank	0,93	0,97	0,98	1,05	1,11	1,06	1,16	1,18	1,14	1,01	1,03	1,04	1,06
Nación	0,00	0,00	0,00	0,00	0,00	0,00	0,00	0,00	0,00	0,00	0,00	0,00	0,00
Trabajo	1,83	1,80	1,82	1,92	1,93	1,94	2,24	2,34	2,14	2,33	2,02	1,33	2,18
Wiese Sudameris	1,19	1,32	1,25	1,13	1,14	1,03	1,12	1,16	1,14	1,09	1,26	1,08	0,90
Mi Banco	3,79	5,72	3,94	4,00	6,54	4,32	4,19	3,79	3,00	4,99	5,03	5,32	5,72
<b>II. SISTEMA NO BANCARIO</b>	<b>0,97</b>	<b>0,97</b>	<b>0,97</b>	<b>0,98</b>	<b>0,97</b>	<b>0,96</b>	<b>0,95</b>	<b>0,98</b>	<b>1,03</b>	<b>1,04</b>	<b>1,02</b>	<b>1,05</b>	<b>1,03</b>
Caja Municipal	0,76	0,76	0,76	0,77	0,76	0,75	0,74	0,75	0,77	0,77	0,76	0,79	0,78
Caja Rural del Sur	1,39	1,32	1,32	1,28	1,26	1,24	1,29	1,38	1,48	1,58	1,60	1,58	1,49
<b>TOTAL ( I+II)</b>	<b>0,89</b>	<b>0,90</b>	<b>0,90</b>	<b>0,87</b>	<b>0,88</b>	<b>0,85</b>	<b>0,86</b>	<b>0,89</b>	<b>0,90</b>	<b>0,90</b>	<b>0,93</b>	<b>0,88</b>	<b>0,85</b>

FUENTE: Entidades Financieras

**REGION AREQUIPA: COEFICIENTE DE CARTERA PESADA DEL SISTEMA FINANCIERO**

(Porcentajes)

ENTIDADES FINANCIERAS	2004										2005		
	Mar	Abr	May	Jun	Jul	Ago	Set	Oct	Nov	Dic	Ene	Feb	Mar
<b>I. SISTEMA BANCARIO</b>	<b>9,11</b>	<b>9,00</b>	<b>9,24</b>	<b>9,22</b>	<b>9,47</b>	<b>9,68</b>	<b>8,45</b>	<b>8,04</b>	<b>7,83</b>	<b>7,99</b>	<b>7,55</b>	<b>7,50</b>	<b>7,09</b>
<b>BANCA CORPORATIVA</b>	<b>9,68</b>	<b>9,58</b>	<b>9,85</b>	<b>9,84</b>	<b>10,14</b>	<b>10,36</b>	<b>9,17</b>	<b>8,77</b>	<b>8,35</b>	<b>7,78</b>	<b>7,42</b>	<b>7,18</b>	<b>6,68</b>
Crédito	9,22	9,40	9,70	9,27	9,49	9,58	10,12	9,06	8,49	7,56	6,40	6,51	6,55
Comercio	13,52	15,20	12,22	11,80	10,48	12,74	0,20	0,31	0,36	0,41	1,44	1,27	1,57
Continental	3,16	3,30	3,26	3,32	3,62	3,57	2,22	1,88	1,85	1,9	1,86	1,98	1,52
Interbank	18,30	17,65	17,72	17,74	17,85	17,70	16,61	16,16	16,14	15,61	15,50	14,58	14,03
Wiese Sudameris	12,63	12,25	12,78	11,98	13,49	14,68	12,65	12,72	12,31	11,18	10,82	10,67	9,74
<b>BANCA DE CONSUMO</b>	<b>0,04</b>	<b>0,04</b>	<b>0,04</b>	<b>0,04</b>	<b>0,04</b>	<b>0,04</b>	<b>0,03</b>	<b>0,03</b>	<b>1,66</b>	<b>10,69</b>	<b>11,95</b>	<b>11,53</b>	<b>11,81</b>
Trabajo	0,04	0,04	0,04	0,04	0,04	0,04	0,03	0,03	1,66	10,69	11,95	11,53	11,81
<b>II. SISTEMA NO BANCARIO</b>	<b>6,69</b>	<b>6,60</b>	<b>6,76</b>	<b>7,23</b>	<b>7,51</b>	<b>7,30</b>	<b>6,41</b>	<b>6,30</b>	<b>6,09</b>	<b>5,17</b>	<b>5,47</b>	<b>5,62</b>	<b>5,46</b>
Caja Municipal	5,94	5,95	6,15	6,16	6,38	6,22	5,49	5,49	5,66	5,02	5,59	5,56	5,47
Caja Sur	8,98	8,46	8,53	11,07	11,54	11,15	9,14	8,54	6,83	5,52	5,06	5,77	5,3
Edpymes	7,22	7,31	7,32	7,25	7,38	7,16	6,87	6,80	6,32	5,36	5,53	5,69	5,65
Financiera Solución													
<b>TOTAL (I+II)</b>	<b>8,48</b>	<b>8,38</b>	<b>8,59</b>	<b>8,69</b>	<b>8,94</b>	<b>9,03</b>	<b>7,88</b>	<b>7,54</b>	<b>7,32</b>	<b>7,18</b>	<b>6,97</b>	<b>6,96</b>	<b>6,61</b>