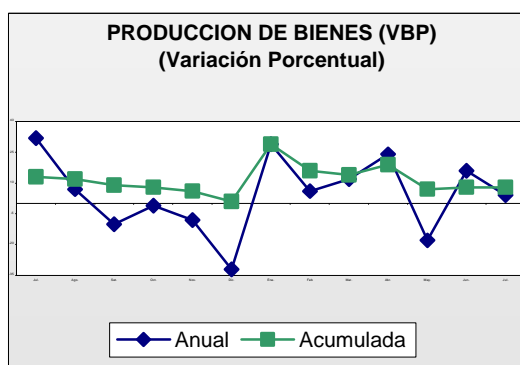


## I. ENFOQUE GLOBAL

En julio, el **valor bruto de producción** correspondiente a la región Tacna mostró un crecimiento de 4 por ciento, por lo que en el acumulado del año también fue positivo en 8 por ciento frente a similar lapso del 2003. Cabe anotar que el indicador está fuertemente influenciado por la actividad minera.



Esta vez, los **depósitos y obligaciones** del sistema financiero aumentaron 13 por ciento respecto a julio del 2003, sin variación alguna considerando junio. Las **colocaciones** mantuvieron su tendencia creciente al incrementarse 9 y 2 por ciento respecto a los períodos comparativos.

En julio, el **coeficiente de morosidad** alcanzó un promedio de 7 por ciento en el sistema financiero, implicando disminución respecto a igual mes del 2003 (10,3%) y a junio (7,4%).

En el mes, la **captación de recursos fiscales** creció 22 por ciento en comparación a julio del 2003, mientras que la acumulada lo hizo en 12 por ciento.

El **flujo de turistas** volvió a mejorar (6%) frente a julio del 2003, determinando que en los 7 meses un incremento de 5 por ciento frente a similar lapso del 2003.

En julio, el **flujo comercial externo** mostró un saldo negativo, al igual que en el mismo mes del año anterior. Como este comportamiento se registró también en meses anteriores, el acumulado también mostró un saldo negativo, aunque inferior al de igual lapso del 2003.

En julio, la **inflación** de la ciudad de Tacna fue 0,26 por ciento, la acumulada 1,25 por ciento y en los doce últimos meses 2,96 por ciento.

## II. SECTOR MONETARIO

Al último día de julio, las **captaciones** del sistema financiero de Tacna mostraron un saldo de S/. 279,4 millones, cifra que en términos reales fue inferior en 13 por ciento al compararla con similar mes del 2003 y sin variación significativa frente a junio. Los fondos estuvieron compuestos en un 31 por ciento por moneda nacional y 69 por ciento moneda extranjera, composición que en julio del 2003 era de 23 por ciento en moneda local.

Según modalidad de captación, los depósitos a plazo representaron 46 por ciento del total captado, a pesar que se contrajeron 2 por ciento respecto a julio del 2003. Ello por la reducción en las captaciones en moneda extranjera en las empresas bancarias. Siguió los depósitos en ahorros (36%) con una disminución de 22 por ciento también por la caída en moneda extranjera en las instituciones bancarias. Los depósitos a la vista (17%) fueron inferiores en 20 por ciento al disminuir las captaciones en ambas monedas en el Continental y Wiese Sudameris y sólo en moneda extranjera en Interbank. En cuanto a los certificados bancarios en moneda

extranjera (1%) mostraron una caída de 30 por ciento por menores saldos en el Crédito e Interbank.

Respecto a julio del 2003, en el **sistema bancario** los fondos fueron inferiores en 25 por ciento, recursos captados en un 43% por el Crédito, el cual redujo sus saldos 16 por ciento, ello en las modalidades a plazo en moneda extranjera y ahorros en ambas monedas. Siguió Wiese Sudameris (21%) con una disminución de 38 por ciento por menor captación en todas las modalidades, en mayor grado en plazo y ahorros en dólares. La tercera ubicación correspondió al Continental (20%) cuyas captaciones fueron menores en 22 por ciento. Ello en los saldos en casi todas las modalidades, excepto ahorros en moneda nacional. Con el 15 por ciento de las captaciones Interbank, que mostró una reducción de 30 por ciento por menores saldos en vista y plazo en moneda extranjera así como ahorros en ambas monedas; y el Banco del Trabajo (1%) cuyos depósitos y obligaciones fueron inferiores en 28 por ciento, al haber disminuido en todas las modalidades.

En el **sistema no bancario** (la Caja Municipal de Ahorro y Crédito de Tacna), las captaciones si bien no mostraron variación significativa respecto a junio, se incrementaron 55 por ciento frente a julio del 2003, al haber sido mayores sus recursos en las modalidades a plazo y ahorros en ambas monedas.

En el mes, la **tasa de interés** en moneda nacional que las empresas bancarias ofrecieron por los depósitos en ahorros fue de 1,2 por ciento en promedio y en términos efectivos anuales, con disminución respecto a julio del 2003 (1,4%) y a junio (1,3%). La TIPMN (tasa pasiva de mercado promedio ponderado en moneda nacional) en términos efectivos anuales tuvo un promedio de 2,3 por ciento, también con tendencia a reducirse frente julio del 2003 (3,1%) y a junio (2,4%). La tasa correspondiente a moneda extranjera fue para los ahorros 0,6 por ciento en términos efectivos anuales, sin variación significativa desde julio del 2003. La TIPMEX tuvo un promedio de 1,0 por ciento, inferior a la de igual mes del año pasado (1,1%) y similar a la de junio.

SALDOS DE DEPOSITOS DEL SISTEMA FINANCIERO DE TACNA					
(En miles de S/.)					
	2003	2004		Variación % real	
	Julio	Junio	Julio	Jul. 2004/2003	Jul./jun. 2004
<b>SISTEMA BANCARIO</b>	<b>263 688</b>	<b>207 270</b>	<b>206 485</b>	- 25	- 1
Banco de la Nación	0	0	0	0	0
Empresas bancarias	263 688	207 270	206 485	- 25	- 1
<b>SISTEMA NO BANCARIO</b>	<b>44 895</b>	<b>72 584</b>	<b>72 935</b>	+ 55	0
<b>TOTAL</b>	<b>308 583</b>	<b>279 854</b>	<b>279 420</b>	- 13	0

Fuente: Empresas financieras.

Las **colocaciones** del sistema financiero alcanzaron a S/. 198 millones, con variación positiva frente a julio 2003 (9%) y a junio (2%) y conformadas en 43 por ciento por moneda nacional y 57 por ciento moneda extranjera.

Las **empresas bancarias** incrementaron sus créditos 4 por ciento respecto a los períodos comparativos, colocaciones canalizadas a través de Interbank (26%) que respecto a julio del 2003 mostró una variación positiva de 26

por ciento al haber aumentado sus créditos en ambas monedas. Continental (23%) que aumentó sus préstamos 19 por ciento en el mes, reportó mayores desembolsos en ambas monedas. Siguió Wiese Sudameris (21%) cuyos créditos respecto a julio del 2003 no mostraron variación significativa debido a que el ligero aumento en moneda nacional fue contrarrestado por la reducción en moneda extranjera. Luego el Crédito (16%) cuyos desembolsos fueron inferiores en 28 por ciento, en ambas monedas y el Banco del Trabajo (14%) cuyos préstamos mostraron una evolución positiva de 3 por ciento al ser mayores en moneda extranjera.

Los créditos de las instituciones del **sistema no bancario** fueron mayores en 18 por ciento al compararlas con julio del 2003 y no variaron en el mes. Fueron otorgadas en un 83 por ciento por la Caja Municipal de Ahorro y Crédito de Tacna, la cual respecto a igual mes del 2003 mostró un incremento de 41 por ciento por sus mayores desembolsos en ambas monedas. El 17 por ciento de los créditos los canaliza la Edpyme Crear cuyos préstamos fueron superiores en 29 por ciento al haber colocado mayores fondos especialmente en moneda extranjera.

En julio, la **cartera pesada** del sistema financiero tuvo un promedio de 7,0 por ciento, con disminución frente a igual mes del 2003 (10,3%) y a junio. En

el **sistema bancario** la cartera morosa fue de 9,1 por ciento, también con reducción respecto a los períodos comparativos (13,5 y 10,0 por ciento, respectivamente). Los bancos con tasas más elevadas fueron Wiese Sudameris (22,9%) y Crédito (14,1%). En el **sistema no bancario** la cartera pesada alcanzó un promedio de 3,2 por ciento, si bien con disminución en comparación a julio del 2003 (3,9%), aumentó ligeramente frente a junio (3,1%).

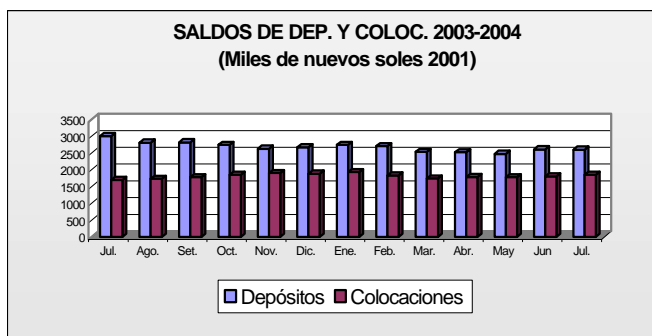
CARTERA PESADA DE INSTITUCIONES FINANCIERAS: TACNA (En porcentajes)			
	2003	2004	
	Julio	Junio	Julio
<b>Sistema bancario</b>	<b>13,45</b>	<b>10,00</b>	<b>9,09</b>
Banca corporativa	15,59	11,65	10,45
Banca de consumo	0,03	0,03	0,03
<b>Sistema no bancario</b>	<b>3,92</b>	<b>3,07</b>	<b>3,16</b>
<b>TOTAL</b>	<b>10,25</b>	<b>7,37</b>	<b>6,97</b>

Fuente: Empresas financieras.

En el mes, la **tasa de interés activa** en moneda nacional (TAMN) cobrada por las empresas bancarias se ubicó, en términos efectivos anuales, en 25,0 por ciento en promedio, con aumento al relacionarla con julio del 2003 (21,1%), pero con una ligera contracción respecto a junio (25,1%). La tasa activa en moneda extranjera (TAMEX) fue de 8,6 por ciento también en términos efectivos anuales, con reducción al compararla con igual mes del año anterior (9,3%) y sin variación significativa frente a junio.

SALDOS DE COLOCACIONES DEL SISTEMA FINANCIERO EN TACNA (En miles de S/.)					
	2003	2004		Variación % real	
	Julio	Junio	Julio	Jul.2004/2003	Jul./jun. 2004
<b>SISTEMA BANCARIO</b>	<b>113 862</b>	<b>118 718</b>	<b>123 479</b>	<b>+ 4</b>	<b>+ 4</b>
Banco de la Nación	0	0	0	0	0
Empresas bancarias	113 862	118 718	123 479	+ 4	+ 4
<b>SISTEMA NO BANCARIO</b>	<b>60 526</b>	<b>74 571</b>	<b>74 981</b>	<b>+ 18</b>	<b>0</b>
<b>TOTAL</b>	<b>174 388</b>	<b>193 289</b>	<b>198 460</b>	<b>+ 9</b>	<b>+ 2</b>

Fuente: Empresas financieras.



### III. SECTOR REAL

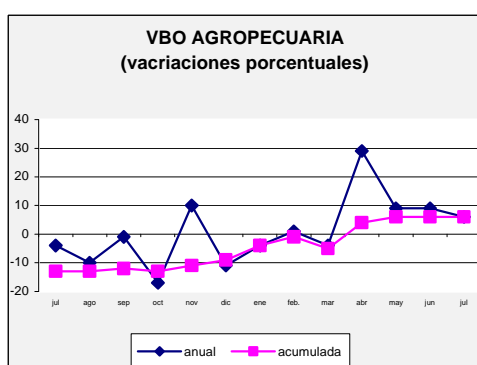
#### a) Agropecuario

En julio, el **valor bruto de producción agropecuaria** en la región Tacna mostró una variación positiva (6%) frente a julio del 2003, fundamentalmente por la expansión de la actividad agrícola (7%).

En el período enero-julio, igualmente la variación del valor agropecuario fue positiva en 6 por ciento respecto al mismo período del 2003, al evolucionar favorablemente la actividad agrícola sobre todo en los primeros meses del año.

	Ene-jul. 2004/ Ene-jul. 2003	Jul.2004/ jul.2003
<b>SECTOR AGROPECUARIO</b>	+ 6	+ 6
Subsector agrícola	+ 7	+ 7
Subsector pecuario	+ 1	+ 0

\* A precios constantes de 1994  
Fuente: Dirección Regional de Agricultura.  
Elaboración: BCRP Sucursal Arequipa.



#### Subsector agrícola

En el mes, la expansión de la actividad se atribuyó a la caída de algunos de los cultivos de mayor importancia en la zona. Entre ellos en pastos cultivados **alfalfa**, cuyo volumen equivalente a 23 mil toneladas superó en 2 por ciento la producción de julio del 2003. Ello luego que las condiciones climáticas fuera favorables y permitiera una mayor floración y aumento en los cortes.

	Ene-jul. 2004/ Ene-jul. 2003	Jul.2004/ jul.2003
Maíz. amiláceo	- 16	- 100
Trigo	+ 580	-
Ajo	-	-
Cebolla0	+ 39	+ 29
Tomate	- 9	- 34
Arveja verde	+ 60	+ 275
Haba verde	+ 51	-
Camote	+ 15	- 59
Papa	- 26	+ 260
Manzana	+ 3	0
Vid	+ 9	0
Maíz amarillo	- 94	- 67
Olivo	+ 14	- 16
Orégano	-	-
Alfalfa	- 1	+ 2
Ají verde	+ 5	-
Ciruelo	- 4	-
Maíz chalero	+ 14	+ 19
Melón	+ 2	0
Peral	- 20	-
Sandía	-	-
Tuna	+ 8	-
Zapallo	- 5	+ 11
<b>TOTAL</b>	<b>+ 7</b>	<b>+ 7</b>

Elaborado: Banco Central de Reserva del Perú – Arequipa.

**Maíz Chalero** experimentó una expansión (19%) frente a julio del 2003, atribuida a la mayor área de cosecha especialmente en los valles productores de las zonas altas.

En bulbos destacó **cebolla**, al registrar una producción ascendente a 465 toneladas métricas, superior (29%) a la obtenida en julio del 2003, resultado de la mejora en la productividad promedio del cultivo.

En el período acumulado de los 7 primeros meses, la evolución de la actividad también fue positiva en 7 por ciento frente a enero-julio del 2003 luego que estacionalmente cultivos de mayor manejo en la zona mantuvieran sus volúmenes crecientes. Fue el caso de **maíz chalero** al bordear su producción las 90 mil toneladas métricas, superando en 14 por ciento la registrada en igual lapso del 2003; efecto de la ampliación de la superficie cosechada y la mejora en la productividad promedio del cultivo.

**Olivo**, con una producción de 26 728 toneladas métricas mejoró en más de 3 mil toneladas métricas frente al período comparativo, al ser favorecido por las condiciones climáticas.

De otro lado, cabe mencionar que la producción de **alfalfa** si bien no fue creciente se mantuvo por encima de las 170 mil toneladas métricas, de manera similar que en el mismo lapso del 2003.

En el mes, la **campaña agrícola de siembras 2003/2004** culminó satisfactoriamente con la instalación de 497 Has, que determinó un acumulado de siembras de 9 037 Has. Respecto a la campaña anterior, tal área mostró una ligera expansión (5%) al ser superiores los trasplantes con los cultivos de alfalfa, cebolla, haba grano verde y papa.

Entre los factores de incidencia, en el desarrollo vegetativo de los cultivos, en el mes se presentaron normales. En el **aspecto climático** se mantuvieron las bajas temperaturas propias de la estación invernal; en el **aspecto fitosanitario** la presencia de plagas y enfermedades fue esporádica (gusanos, querezas, trips); siendo el control de las mismas oportuno, evitándose su diseminación. La disponibilidad de **semillas** continuó de procedencia garantizada y en cantidad suficiente para las diferentes labores culturales de instalación de cultivos

### Subsector pecuario

En julio, la actividad ganadera desarrollada en la región y medida por la generación del valor pecuario, no mostró variación manteniéndose crecientes los volúmenes de algunas especies, mientras que otras se contrajeron. Entre las primeras, en primer término **leche fresca** al obtenerse una producción de 2 134 toneladas, mejorando ligeramente frente a julio del 2003; pero dada su participación en la actividad (alrededor de 36 por ciento) su evolución fue determinante.

VARIACIÓN DEL VBP PECUARIA (En porcentajes)			
	Ene-jul. 2004/ Ene-jul. 2003		Jul.2004/ jul.2003
<b>CARNE</b>			
Aves	+	1	- 1
Camélidos	-	1	+ 3
Caprinos	+	6	+ 25
Ovinos	+	4	+ 10
Porcinos	+	1	+ 2
Vacunos		-	- 2
<b>HUEVOS</b>	+	2	- 1
<b>LECHE</b>	+	1	+ 1
<b>TOTAL</b>	+	1	0

FUENTE: Ministerio de Agricultura – Sub Dirección Tacna.

**Porcinos** reportó una producción mayor (2%) a la de julio del año anterior, efecto de una mayor saca de animales, al seguir creciente su demanda.

**Camélidos** registró un ligero crecimiento (3%), efecto de un mayor beneficio especialmente de llamas.

Similarmente, las especies **caprina** y de **ovinos** también mostraron variación positiva.

En el período enero-julio, la actividad pecuaria mostró un ligero crecimiento (1%) frente a igual lapso del 2003. Entre las especies que crecieron, la línea **lechera** al continuar con tasas positivos, esta vez 1 por ciento, consecuencia de un mejor manejo tecnológico.

La línea de **aves** se mantuvo creciente tanto en la producción de **carne** (1%) como de **huevos** (2%) y satisfizo la demanda local de carácter doméstico (familias) y comercial (restaurantes).

**Porcinos** con una producción acumulada de 354 toneladas métricas reportó una mejora discreta (1 por ciento) respecto al período referencial, atribuido al mayor beneficio de la especie.

**Ovinos** si bien es una de las especies de consumo marginal por su mayor precio de comercialización, experimentó una expansión de 4 por ciento al obtenerse 142 toneladas métricas procedentes del beneficio de aproximadamente 730 animales.

Lo señalado contrarrestó la menor producción de la línea de **camélidos** (-1 por ciento), al disminuir el número de llamas y alpacas beneficiadas.

De otro lado, la producción de **vacunos-carne** si bien no experimentó variación se mantuvo bordeando las 15 mil toneladas métricas.

En julio los factores de incidencia en la crianza de las especies mostraron un comportamiento normal. En el **aspecto**

**climático** las bajas temperaturas caracterizaron la estación invernal y en el **aspecto sanitario** continuaron las infecciones respiratorias y bronquiales que repercutieron mayormente en el ganado vacuno y alpacuno.

La **alimentación** de las diferentes especies continuó a base de alfalfa, forrajes y pastos naturales, con el uso marginal de concentrados y complementos vitamínicos, especialmente para el ganado porcino y de aves.

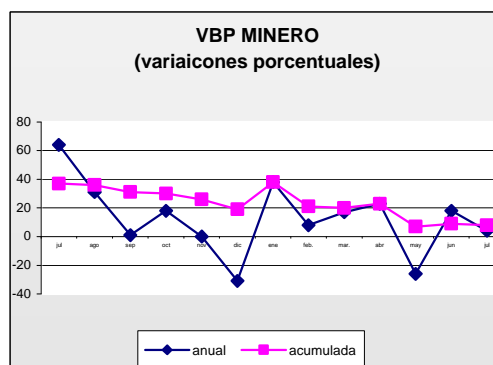
**b) Minería**

En julio la producción de la Gran Minería en la zona fue de 14 242 toneladas métricas, superior (4%) a la de similar mes del 2003. Ello como consecuencia del ingreso a procesamiento de mineral de mayor contenido de pureza.

VARIACIÓN DEL VBP DE COBRE (En porcentajes)		
	Ene-jul. 2004/ Ene-jul. 2003	Jul.2004/ jul.2003
Cátados de cobre	+ 8	+ 4
<b>TOTAL</b>	+ 8	+ 4

Elaboración: BCRP Sucursal Arequipa.

En el período enero-julio, la producción obtenida equivalente a 91 379 toneladas fue superior en 8 por ciento a la registrada en igual período del 2003. Tal situación se explicó por la mayor demanda del metal, principalmente por parte del mercado norteamericano.



En el mes, la **cotización internacional** de los principales minerales mostró evolución positiva. En cuanto al **cobre**, bordeó los US\$/TM 2 809, mayor a la de julio 2003 (US\$/TM. 1 677), así como a la de junio (US\$/TM. 2 688) mostrando una tendencia creciente.

**c) Manufactura**

Los indicadores de la actividad industrial de Tacna continuaron con variación negativa, debido a que las pequeñas empresas que desarrollan su actividad en la zona siguen afrontando inconvenientes de competencia de empresas de mayor envergadura que operan fuera de la zona y que abastecen el mercado de la región. Mientras, las dificultades que afrontan las empresas productoras de bienes para la industria de construcción se atribuyen al poco dinamismo del sector por falta de obras en los sectores público y privado.

**d) Turismo**

En julio, el **número de turistas** que visitó la región fue de 17 034 personas, conformados en un 78 por ciento por turistas nacionales y 22 por ciento extranjeros. Al comparar el número de arribos con los registrados en julio del 2003, se observó un incremento de 6 por ciento al haber aumentado el turismo extranjero (85 por ciento) especialmente de los provenientes de Chile debido a la realización de la Copa América, lo que contrarrestó la caída observada en el turismo nacional (-5%).

ARRIBO DE TURISTAS (En porcentajes)		
	Ene-jul. 2004/ Ene-jul. 2003	Jul.2004/ jul.2003
Nacionales	0	- 5
Extranjeros	+ 44	+ 85
<b>TOTAL</b>	<b>+ 5</b>	<b>+ 6</b>

Fuente: Sub Dirección Industria y Turismo – Tacna

El promedio de permanencia de estos visitantes fue de 1,5 días, con lo que la **ocupabilidad de camas** alcanzó el 17,7 por ciento, superando a la de junio, cuando fue de 14,6 por ciento, debido a que fue superior el número de arribos.

En el turismo interno, la mayor procedencia fue de las ciudades de Lima, Arequipa, Cusco y Moquegua y con el fin principal de realizar actividades comerciales y de negocios. Los turistas extranjeros procedieron especialmente de Chile, para asistir a los partidos de fútbol internacional realizados en la ciudad y hacer uso de diversos servicios ofrecidos con ventajas comparativas. En menor cantidad provinieron de Estados Unidos, Bolivia y Argentina, con destino a los centros mineros y CETICOS.

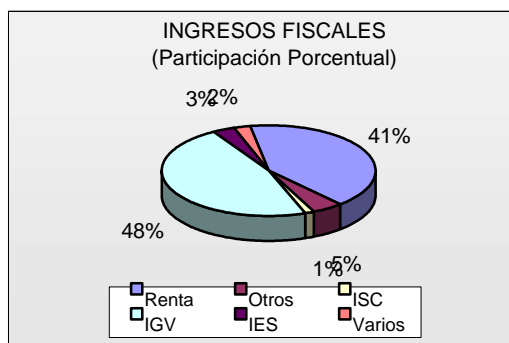
En el lapso enero-julio, a la región llegaron 108 898 turistas, cifra superior en 5 por ciento en relación a los arribos en similar lapso del 2003. Ello al no variar significativamente el arribo de turistas nacionales y aumentar el de extranjeros (44%).

**IV. SECTOR PUBLICO**

En julio, los **ingresos del gobierno central** alcanzaron a S/. 9,2 millones, cifra superior en cifras reales en 22 por ciento al compararla con igual mes del 2003. Ello debido a los mayores ingresos por IGV (868%) de origen interno y externo, así como Impuesto Selectivo al Consumo (120%) por la suba del impuesto a los combustibles, lo que contrarrestó la reducción en impuesto a la renta (2%), Impuesto Extraordinario de Solidaridad (3%) y del rubro Otros (15%).

En el período enero-julio, la recaudación fiscal fue de S/. 67,2

millones, con una evolución positiva de 12 por ciento en relación a los ingresos captados en similar período del 2003. A nivel de rubros de captación, fue positiva la recaudación por IGV (29%), Otros ingresos (53%) en el que se incluyen los diferentes regímenes de fraccionamiento de deudas, Impuesto Extraordinario de Solidaridad (1%) y multas (36%); disminuyendo en cambio los ingresos por ISC (41%), renta (1%) y Régimen Único Simplificado (2%).



## V. SECTOR EXTERNO

En julio, el **flujo comercial externo** vía la aduana de Tacna registró un saldo negativo de US\$ 15,3 millones, menor que el registrado en julio del 2003.

EXPORTACIONES E IMPORTACIONES: TACNA (Valor FOB, miles de US dólares)				
	2003		2004	
	Ene-Jul	Jul.	Ene-Jul	Jul.
<b>Exportaciones</b>	<b>11 146</b>	<b>1 626</b>	<b>15 320</b>	<b>2 849</b>
Tradicionales	-	-	19	1
No tradicionales	11 145	1 626	15 301	2 848
<b>Importaciones</b>	<b>144 499</b>	<b>24 249</b>	<b>124 602</b>	<b>18 196</b>
<b>SALDO</b>	<b>133 353</b>	<b>22 623</b>	<b>109 282</b>	<b>15 347</b>

En la región, las exportaciones están conformadas principalmente por las de carácter no tradicional. En el mes, ascendieron a US\$ 2,8 millones, valor mayor (75%) al obtenido en julio del 2003, lo que se sustentó en los mayores despachos de productos agropecuarios,

resultado de los mayores pedidos de parte de Chile, Argentina y Brasil en lo que respecta al orégano y al pprika fundamentalmente. Ello corroboró la dinámica de estos cultivos de orden agroindustrial en la zona. También mejoraron las ventas de productos qumicos.

Los principales pases destino de las exportaciones fueron Chile (32%), Estados Unidos de Norteamrica (14%), (China-Taiwan (11%) y Espana (11%).

En el mes, las **importaciones** sumaron US\$ 18,2 millones, monto menor en US\$ 6,1 millones al valor de julio del 2003. La contracción reflejó las menores compras de bienes de consumo (31%) y, en menor medida, de bienes de capital (23%).

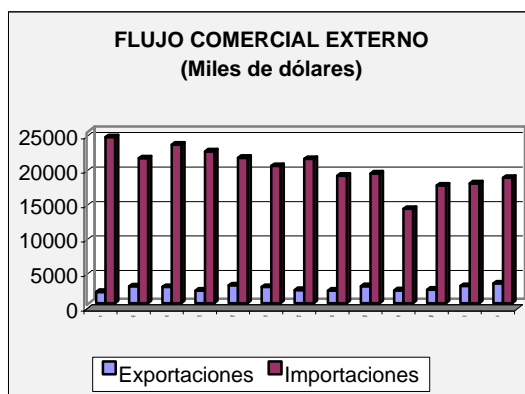
La conformación de las importaciones regionales continuó encabezada por los **bienes de consumo** (66%) con un valor de US\$ 12 millones, monto menor al de similar mes del 2003 en US\$ 5,4 millones, al disminuir las compras de bienes de consumo duradero.

Los **bienes de capital** conforman el 23 por ciento del total, con un valor equivalente a US\$ 4,1 millones y con una contracción de US\$ 1,2 millones respecto a julio del 2003; luego de disminuir las compras de bienes de capital para la industria y de equipo de transporte.

Finalmente, los **bienes intermedios** con una participación de 11 por ciento, al comercializarse algo más de US\$ 2,0 millones, valor que en relación al mismo período del 2003 mostró una mejora de más de US\$ 600 mil, luego de expandirse las compras de combustibles, lubricantes y conexos, materia prima para la agricultura y para la industria.



Los países abastecedores de estos productos fueron Chile (51%) principalmente, Brasil (15%) y Estados Unidos de Norteamérica (4%).



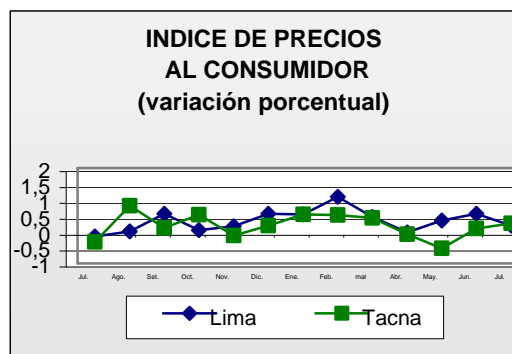
En los 7 primeros meses, el **flujo comercial externo** persistió con un saldo negativo en US\$ 109,3 millones, aunque inferior respecto a similar lapso del 2003. Ello como consecuencia de un mayor aumento del valor exportado y contracción del importado.

En el período enero-julio, el total de **exportaciones** fue de US\$ 15,3 millones habiendo crecido 37 por ciento respecto a igual lapso del 2003, con mayores ventas de productos agropecuarios, pesqueros y químicos.

Por su parte, las **importaciones** sumaron US\$ 124,6 millones, inferiores en 14 por ciento frente a similar período del año anterior, al contraerse las importaciones de bienes de consumo en US\$ 23,1 millones.

## VI. PRECIOS

En julio el **Índice de Precios al Consumidor** de la ciudad de Tacna registró una variación mensual de 0,26 por ciento, con la acumulada del año 1,25 por ciento y la registrada en los últimos 12 meses de 2,96 por ciento.



La variación positiva, por grupos de consumo, se dio en Alimentos y bebidas (0,26%) luego de un reajuste en los precios de azúcar, algunas frutas, carnes y derivados y hortalizas y legumbres; Cuidado y conservación de la salud (0,55%) al subir los precios de venta de algunos productos medicinales y farmacéuticos y Transportes y comunicaciones (0,63%), por los mayores precios en el servicio de transporte.

**DEPARTAMENTO DE TACNA: INDICE DE PRECIOS AL CONSUMIDOR**

	2003						2004						
	Jul	Ago	Set	Oct	Nov	Dic	Ene	Feb	Mar	Abr	May	Jun	Jul
<b>INDICE GENERAL</b>	<b>-0,33</b>	<b>0,81</b>	<b>0,12</b>	<b>0,53</b>	<b>-0,12</b>	<b>0,19</b>	<b>0,54</b>	<b>0,52</b>	<b>0,43</b>	<b>-0,08</b>	<b>-0,53</b>	<b>0,10</b>	<b>0,26</b>
1. Alimentos y bebidas	-0,67	1,58	-0,22	0,95	-0,16	0,32	0,82	0,72	0,35	-0,11	-0,88	0,06	0,30
2. Vestido y calzado	0,00	0,00	0,01	-0,01	0,00	-0,22	0,08	0,22	0,08	-0,11	0,28	-0,02	-0,18
3. Alq. vivienda, comb.y elect.	-0,38	0,26	1,53	0,25	-0,34	-0,10	1,54	0,53	0,17	0,21	-0,08	0,40	0,09
4. Muebles y enseres	-0,17	0,01	0,03	0,26	0,00	-0,04	0,24	0,23	-0,06	-0,02	0,06	0,14	0,05
5. Cuidado, conserv. salud	0,02	0,15	0,30	0,60	0,02	0,37	0,36	0,00	0,47	0,09	0,88	0,00	0,55
6. Transportes y comunicac.	0,85	-0,37	0,43	-0,13	-0,04	0,81	-0,99	-0,05	0,29	0,32	-0,43	0,20	0,63
7. Esparc. divers. cult. y enseñanza.	-0,01	0,00	0,01	-0,01	0,00	-0,02	0,06	1,16	1,20	0,45	-0,06	-0,01	-0,04
8. Otros bienes y servicios	-0,32	-0,28	0,14	-0,10	0,19	0,02	0,12	-0,19	1,89	-1,69	-0,62	-0,02	0,39

FUENTE: INEI - Oficina Regional - Tacna

DEPARTAMENTO DE TACNA: PRODUCCION AGROPECUARIA  
(T.M)

PRODUCTOS	2003							2004							Var % 04/03	
	Jul	Ago	Set	Oct	Nov	Dic	Año	Ene	Feb	Mar	Abr	May	Jun	Jul	Jul	Acumu
<b>AGRICOLA</b>	<b>36402</b>	<b>37351</b>	<b>39997</b>	<b>42151</b>	<b>40924</b>	<b>40740</b>	<b>528405</b>	<b>45653</b>	<b>50359</b>	<b>47935</b>	<b>57335</b>	<b>53362</b>	<b>46137</b>	<b>38680</b>	<b>6</b>	<b>4</b>
Maíz Amiláceo	12	14	28	39	20	0	3058	211	219	110	99	1153	689	0	-100	-16
Trigo	0	0	15	6	3	0	34	0	0	0	0	4	64	0	0	580
Ajo	0	0	14	158	88	210	599	129	0	0	0	0	0	0	0	0
Cebolla	361	25	121	73	0	611	8115	584	1147	2088	4361	1070	384	465	29	39
Tomate	237	463	532	573	609	438	5115	657	561	491	196	143	75	156	-34	-9
Arveja	28	104	138	85	30	29	653	71	122	95	18	0	25	105	275	60
Haba Verde	0	68	144	100	20	23	1168	311	641	275	0	0	0	0	0	51
Camote	171	0	0	0	0	0	1168	0	0	232	266	448	322	70	-59	15
Papa	15	367	727	877	186	64	10776	72	1243	3403	1218	306	0	54	260	-26
Manzano	0	0	0	0	0	0	431	0	131	205	109	0	0	0	0	3
Vid	0	0	0	0	0	0	3616	0	659	2510	765	0	0	0	0	9
Maíz Amarillo	45	61	80	79	30	18	1116	14	19	0	0	0	0	15	-67	-94
Olivc	1792	0	0	0	0	0	23462	0	0	292	2880	13136	8920	1500	-16	14
Orégano	0	0	0	806	928	260	4118	0	0	0	1043	1083	0	0	0	0
Alfalfa	22561	23563	24853	25225	25485	26474	304476	28163	28405	24806	25215	24304	22906	23003	2	-1
Ají Verde	0	0	0	120	0	0	5805	1351	2845	1309	465	36	0	0	0	5
Ciruelo	0	0	0	0	24	63	202	110	0	0	0	0	0	0	0	-4
Maíz Chalero	11050	12328	12816	13370	12800	11876	141796	12474	10421	9685	19766	11229	12616	13168	19	14
Melón	0	0	0	0	0	0	1499	0	725	770	36	0	0	0	0	2
Peral	0	0	0	0	0	236	1126	91	8	0	341	268	0	0	0	-20
Sandía	0	0	0	0	0	0	5220	1000	2826	1250	125	0	0	0	0	0
Tuna	0	0	0	0	0	0	328	0	78	164	80	6	26	0	0	8
Zapallo	130	358	529	640	701	438	4524	415	309	250	352	176	110	144	11	-5
<b>PECUARIA</b>	<b>2771</b>	<b>2753</b>	<b>2793</b>	<b>2800</b>	<b>2817</b>	<b>2842</b>	<b>33375</b>	<b>2736</b>	<b>2777</b>	<b>2799</b>	<b>2842</b>	<b>2790</b>	<b>2793</b>	<b>2792</b>	<b>1</b>	<b>1</b>
Carne Aves	270	271	295	296	300	305	3304	257	260	268	271	269	270	268	-1	1
Carne Camélidos	36	30	31	31	33	37	390	29	29	28	32	34	36	37	3	-1
Carne Caprinos	4	4	5	4	5	6	57	4	4	5	5	5	6	5	25	6
Carne Ovinos	20	19	20	20	21	24	242	16	17	18	23	22	24	22	10	4
Carne Porcinos	53	52	55	53	54	60	627	44	47	49	50	54	56	54	2	1
Carne Vacunos	121	116	122	123	124	126	1413	106	108	113	117	122	121	119	-2	0
Huevos Aves	155	153	155	156	158	160	1895	158	162	168	168	163	160	153	-1	2
Leche Vacunos	2112	2108	2110	2117	2122	2124	25447	2122	2150	2150	2176	2121	2120	2134	1	1
<b>TOTAL</b>	<b>39173</b>	<b>40104</b>	<b>42790</b>	<b>44951</b>	<b>43741</b>	<b>43582</b>	<b>561780</b>	<b>48389</b>	<b>53136</b>	<b>50734</b>	<b>60177</b>	<b>56152</b>	<b>48930</b>	<b>41472</b>	<b>6</b>	<b>4</b>

FUENTE: Ministerio de Agricultura

**DEPARTAMENTO DE TACNA: AVANCE DE LA PRODUCCION AGRICOLA**

<b>SUPERFICIE SEMBRADA POR CAMPAÑAS</b>			
<b>CULTIVOS</b>	<b>CAMPAÑA 02/03</b>	<b>CAMPAÑA 03/04</b>	<b>VARIACION %</b>
	<b>AGO-JULIO</b>	<b>AGO-JULIO</b>	<b>03-04/02-03</b>
	<b>há.</b>	<b>há.</b>	<b>há.</b>
Maíz Amiláceo	1117	1110	-1
Trigo	12	39	225
Ajo	80	87	9
Cebolla	257	405	58
Tomate	195	204	5
Arveja	115	111	-3
Haba Verde	186	255	37
Camote	86	65	-24
Papa	737	750	2
Manzano	0	0	0
Vid	57	6	-89
Maíz Amarillo	253	90	-64
Olive	475	117	-75
Orégano	17	118	594
Alfalfa	435	1192	174
Ají Verde	607	682	12
Ciruelo	0	0	0
Maíz Chalero	3405	3348	-2
Melón	112	108	-4
Peral	0	0	0
Sandía	205	195	-5
Tuna	100	0	-100
Zapallo	186	155	-17
<b>TOTAL</b>	<b>8637</b>	<b>9037</b>	<b>5</b>

FUENTE: Ministerio de Agricultura

**DEPARTAMENTO DE TACNA: SUPERFICIE SEMBRADA**

(Hás)

CULTIVOS	2003							2004							Var % 04/03	
	Jul	Ago	Set	Oct	Nov	Dic	Año	Ene	Feb	Mar	Abr	May	Jun	Jul	Jul	Acum.
Maíz Amiláceo	0	94	326	553	83	0	1103	0	0	4	8	9	5	28	100	2700
Trigo	0	0	0	0	0	2	10	34	0	0	3	0	0	0	0	100
Ajo	30	16	0	0	0	0	77	0	0	0	0	6	20	45	50	0
Cebolla	0	24	47	72	152	39	377	12	15	0	8	19	5	12	100	20
Tomate	24	25	22	20	8	24	215	3	6	18	18	24	16	20	-17	-15
Arveja	5	13	21	18	3	0	128	0	5	21	15	11	0	4	-20	-20
Haba Verde	4	52	112	49	0	0	273	0	0	12	11	5	10	4	0	0
Camote	0	0	0	18	19	0	84	23	5	0	0	0	0	0	0	-32
Papa	5	4	58	470	95	5	761	30	3	10	22	24	24	5	0	600
Manzano	0	0	0	0	0	0	0	0	0	0	0	0	0	0	0	0
Vid	0	0	0	0	6	0	6	0	0	0	0	0	0	0	0	0
Maíz Amarillo	5	4	5	0	0	0	105	0	4	15	29	13	15	5	0	-67
Olive	0	52	65	0	0	0	117	0	0	0	0	0	0	0	0	0
Orégano	0	0	0	0	0	0	0	118	0	0	0	0	0	0	0	100
Alfalfa	60	40	0	0	800	0	1205	291	0	6	0	10	0	45	-25	273
Ají Verde	10	190	249	162	53	5	669	0	0	0	0	0	0	23	130	0
Ciruelo	0	0	0	0	0	0	0	0	0	0	0	0	0	0	0	0
Maíz Chalero	304	236	296	259	243	254	3223	257	288	294	260	315	343	303	0	7
Melón	0	0	50	55	3	0	108	0	0	0	0	0	0	0	0	0
Peral	0	0	0	0	0	0	0	0	0	0	0	0	0	0	0	0
Sandía	0	35	105	50	5	0	195	0	0	0	0	0	0	0	0	0
Tuna	0	0	0	0	0	0	0	0	0	0	0	0	0	0	0	0
Zapallo	18	16	12	10	10	18	183	5	6	14	26	25	10	3	-83	-65
<b>TOTAL</b>	<b>465</b>	<b>801</b>	<b>1368</b>	<b>1736</b>	<b>1480</b>	<b>347</b>	<b>8839</b>	<b>773</b>	<b>332</b>	<b>394</b>	<b>400</b>	<b>461</b>	<b>448</b>	<b>497</b>	<b>7</b>	<b>62</b>

FUENTE: Ministerio de Agricultura

**DEPARTAMENTO DE TACNA: PRODUCCION MINERA****( T.M. )**

	2003							2004							Var.% 04/03	
	Jul	Ago	Set	Oct	Nov	Dic	Año	Ene	Feb	Mar	Abr	May	Jun	Jul	Jul	Acumu
Concentrado de Cobre	13630	13186	12292	12761	12096	10321	144963	11237	11562	12910	14233	12541	14655	14242	4	8

ELABORACION: BCRP, Suc Arequipa - Sección Estudios Económicos

**DEPARTAMENTO DE TACNA: PRODUCCION PESQUERA**

(T.M)

	2003								2004						Var.% 04/03	
	Jun	Jul	Ago	Set	Oct	Nov	Dic	Año	Ene	Feb	Mar	Abr	May	Jun	Jun	Acumu
Conservas	32	21	29	29	94	134	121	354	21	21	49	76	57	38	19	116
Congelado	159	227	235	49	48	84	63	1310	129	169	184	344	282	319	101	96
Refrigerado	0	5	8	7	0	0	0	47	0	0	0	0	0	0	0	-100
Seco-Salado	0	0	0	0	0	0	0	0	0	0	0	0	0	0	0	0

FUENTE: Ministerio de Pesqueria

**DEPARTAMENTO DE TACNA: EXTRACCION DE ESPECIES HIDROBIOLÓGICAS**

(T.M.)

	2003							2004						Var.% 03/02	
	Jun	Jul	Ago	Set	Oct	Nov	Dic	Ene	Feb	Mar	Abr	May	Jun	Jun	Acumu.
<b>CONSUMO HUMANO DIRECTO</b>	<b>208</b>	<b>463</b>	<b>268</b>	<b>239</b>	<b>202,4</b>	<b>243,5</b>	<b>453,6</b>	<b>449</b>	<b>281</b>	<b>318</b>	<b>400</b>	<b>342</b>	<b>590</b>	<b>184</b>	<b>30</b>
Fresco	195	123	243	205	168	179	395	427	257	176	75	247	585	200	13
Conservas	0	0	0	0	0	0	0	0	0	0	199	67	2	100	100
Congelado	13	340	25	33	34	64	59	22	18	139	126	28	3	-77	24
Seco- Salado	0	0	0	1	1	0	0	0	6	3	0	0	0	0	200
<b>CONSUMO HUMANO INDIRECTO</b>	<b>0</b>	<b>0</b>	<b>0</b>	<b>0</b>	<b>0</b>	<b>0</b>	<b>0</b>	<b>0</b>	<b>0</b>	<b>0</b>	<b>0</b>	<b>0</b>	<b>0</b>	<b>0</b>	<b>0</b>

FUENTE: Ministerio de Pesqueria



**DEPARTAMENTO DE TACNA: ARRIBO DE TURISTAS NACIONALES Y EXTRANJEROS**

	2003							2004							Var. %	Acumulado		
	Jul	Ago	Set	Oct	Nov	Dic	Año	Ene	Feb	Mar	Abr	May	Jun	Jul	Jul 04/03	2003	2004	Var. %
Nacionales	14056	14710	12256	12820	11644	15471	157106	13659	12754	13581	11883	12697	12082	13327	-5	90205	89983	0
Extranjeros	1999	1560	1812	1725	1842	1931	21994	3157	3614	2040	1981	2223	2193	3707	85	13124	18915	44
<b>TOTAL</b>	<b>16055</b>	<b>16270</b>	<b>14068</b>	<b>14545</b>	<b>13486</b>	<b>17402</b>	<b>179100</b>	<b>16816</b>	<b>16368</b>	<b>15621</b>	<b>13864</b>	<b>14920</b>	<b>14275</b>	<b>17034</b>	<b>6</b>	<b>103329</b>	<b>108898</b>	<b>5</b>

FUENTE: Ministerio de Turismo

**DEPARTAMENTO DE TACNA: COMERCIO EXTERIOR**

(miles de dólares)

	2003						2004							Jul 04/03		Acumulado			
	Jul	Ago	Set	Oct	Nov	Dic	Ene	Feb	Mar	Abr	May	Jun	Jul	Flujo	Var %	2003	2004	Flujo	Var %
<b>EXPORTACIONES FOB</b>	<b>1628</b>	<b>2424</b>	<b>2345</b>	<b>1819</b>	<b>2577</b>	<b>2348</b>	<b>1909</b>	<b>1813</b>	<b>2461</b>	<b>1863</b>	<b>1948</b>	<b>2478</b>	<b>2849</b>	<b>1221</b>	<b>75</b>	<b>11147</b>	<b>15321</b>	<b>4174</b>	<b>37</b>
<b>TRADICIONALES</b>	<b>0</b>	<b>1</b>	<b>0</b>	<b>1</b>	<b>0</b>	<b>0</b>	<b>2</b>	<b>1</b>	<b>0</b>	<b>5</b>	<b>0</b>	<b>9</b>	<b>1</b>	<b>1</b>	<b>100</b>	<b>0</b>	<b>19</b>	<b>19</b>	<b>100</b>
Agropecuario	0	0	0	0	0	0	0	0	0	0	0	0	0	0	0	0	0	0	0
Pesquero	0	0	0	0	0	0	0	0	0	0	0	0	0	0	0	0	0	0	0
Minero	0	0	0	0	0	0	0	0	0	0	0	0	0	0	0	0	0	0	0
Petroleo y Derivados	0	1	0	1	0	0	2	1	0	5	0	9	1	1	100	0	19	19	100
<b>NO TRADICIONAL.</b>	<b>1628</b>	<b>2423</b>	<b>2345</b>	<b>1818</b>	<b>2577</b>	<b>2348</b>	<b>1907</b>	<b>1812</b>	<b>2461</b>	<b>1858</b>	<b>1948</b>	<b>2469</b>	<b>2848</b>	<b>1220</b>	<b>75</b>	<b>11147</b>	<b>15302</b>	<b>4155</b>	<b>37</b>
Agropecuario	681	953	1201	982	1324	1139	836	672	1272	867	836	1274	1047	366	54	3351	6804	3453	103
Textiles	8	20	31	11	25	6	22	14	58	20	33	0	2	-6	-75	63	148	85	135
Pesquero	556	842	545	514	924	612	680	545	623	521	735	634	1096	540	97	3096	4835	1739	56
Maderas y papeles y sus manuf	9	4	10	9	6	20	5	2	5	2	1	20	19	10	111	297	55	-242	-81
Quimico	231	255	160	75	218	336	251	408	357	358	306	469	511	280	121	1449	2660	1211	84
Mineral no Metálico	0	13	0	9	0	9	13	1	6	0	0	0	1	1	100	3	19	16	533
Siderurgico	38	53	63	0	1	1	1	1	1	21	3	0	24	-14	-37	163	51	-112	-69
Metal Mecánico	103	254	252	189	71	187	98	166	71	53	34	72	148	45	44	1440	642	-798	-55
Otros	2	29	83	29	8	38	1	3	68	16	0	0	0	-2	-100	1285	88	-1197	-93
<b>IMPORTACIONES CIF</b>	<b>24249</b>	<b>21118</b>	<b>23015</b>	<b>22033</b>	<b>21087</b>	<b>19912</b>	<b>20938</b>	<b>18507</b>	<b>18808</b>	<b>13682</b>	<b>17078</b>	<b>17394</b>	<b>18197</b>	<b>-6052</b>	<b>-25</b>	<b>144499</b>	<b>124603</b>	<b>-19896</b>	<b>-14</b>
Bienes de Consumo	17442	16319	17743	16663	14950	14950	15734	12660	13729	10015	12018	12343	12025	-5417	-31	111594	88523	-23071	-21
Bienes intermedios	1401	2267	2428	2494	2778	2026	2285	1798	1685	2186	3018	2533	2016	615	44	13473	15521	2048	15
Bienes de Capital	5406	2532	2844	2876	3359	2936	2919	4049	3394	1481	2042	2518	4156	-1250	-23	19432	20559	1127	6

FUENTE: Aduanas Tacna

DEPARTAMENTO DE TACNA: RECAUDACION FISCAL (SUNAT)

(miles de nuevos soles)

	2003							2004							Var %	ACUMULADO		
	Jul	Ago	Set	Oct	Nov	Dic	Año	Ene	Feb	Mar	Abr	May	Jun	Jul	Jul 04/03	2003	2004	Var %
<b>ING. TRIBUTARIOS</b>	<b>3693</b>	<b>3773</b>	<b>3837</b>	<b>4073</b>	<b>3639</b>	<b>4583</b>	<b>51158</b>	<b>4855</b>	<b>5792</b>	<b>5171</b>	<b>4877</b>	<b>3677</b>	<b>3757</b>	<b>3779</b>	<b>2,3</b>	<b>31253</b>	<b>31908</b>	<b>2</b>
RENTA	3693	3773	3837	4073	3639	4583	51158	4855	5792	5171	4877	3677	3757	3779	2,3	31253	31908	2
<b>A LA PROD. Y CONSUMO</b>	<b>2615</b>	<b>9822</b>	<b>2815</b>	<b>2531</b>	<b>3010</b>	<b>2670</b>	<b>41310</b>	<b>3144</b>	<b>3370</b>	<b>3252</b>	<b>2991</b>	<b>3901</b>	<b>5114</b>	<b>4548</b>	<b>73,9</b>	<b>20462</b>	<b>26320</b>	<b>29</b>
I.G.V.	2468	9678	2664	2369	2807	2409	38756	2947	3148	3071	2856	3716	4966	4341	75,9	18829	25045	33
I.S.C.	54	54	61	72	108	156	1404	107	91	87	37	90	57	113	109,3	953	582	-39
RUS	93	90	90	90	95	105	1150	90	131	94	98	95	91	94	1,1	680	693	2
<b>ING. NO TRIBUTARIOS</b>	<b>910</b>	<b>1293</b>	<b>983</b>	<b>953</b>	<b>1204</b>	<b>1469</b>	<b>12415</b>	<b>996</b>	<b>1651</b>	<b>1571</b>	<b>1050</b>	<b>1177</b>	<b>1646</b>	<b>875</b>	<b>-3,8</b>	<b>6513</b>	<b>8966</b>	<b>38</b>
I.E.S.	294	257	310	293	289	309	3598	336	361	296	316	308	330	296	0,7	2140	2243	5
MULTAS	121	405	90	64	127	116	1666	149	111	231	177	113	334	100	-17,4	864	1215	41
DETNAD	7	5	4	6	7	4	104	8	5	4	5	6	7	35	400,0	78	70	-10
OTROS	488	626	579	590	781	1040	7047	503	1174	1040	552	750	975	444	-9,0	3431	5438	58
DEROGADOS	0	0	0	0	0	0	0	0	0	0	0	0	0	0	0,0	0	0	0
<b>TOTAL</b>	<b>7218</b>	<b>14888</b>	<b>7635</b>	<b>7557</b>	<b>7853</b>	<b>8722</b>	<b>104883</b>	<b>8995</b>	<b>10813</b>	<b>9994</b>	<b>8918</b>	<b>8755</b>	<b>10517</b>	<b>9202</b>	<b>27,5</b>	<b>58228</b>	<b>67194</b>	<b>15</b>

FUENTE: SUNAT

**DEPARTAMENTO DE TACNA: DEPOSITOS EN EL SISTEMA FINANCIERO**

( Saldo en miles de nuevos soles)

ENTIDADES FINANCIERAS	2003						2004						
	Jul	Ago	Set	Oct	Nov	Dic	Ene	Feb	Mar	Abr	May	Jun	Jul
<b>I. SISTEMA BANCARIO</b>	<b>263688</b>	<b>242368</b>	<b>243489</b>	<b>234441</b>	<b>222315</b>	<b>226285</b>	<b>235852</b>	<b>234981</b>	<b>218241</b>	<b>217040</b>	<b>211639</b>	<b>207270</b>	<b>206485</b>
Continental	49677	45023	48542	44225	37208	36961	36678	38807	35573	40871	34597	39431	40494
Crédito	101483	99758	102446	97840	96736	99522	104996	105897	99321	96253	96192	89279	89161
Interbank	41103	35697	35903	37866	40710	38059	38573	34986	31463	32511	32088	30459	30040
Nación	0	0	0	0	0	0	0	0	0	0	0	0	0
Trabajo	3834	4451	3690	3176	3286	3319	3432	3204	3093	3127	2836	2834	2908
Wiese Sudamer.	67591	57439	52908	51334	44375	48424	52173	52087	48791	44278	45926	45267	43882
<b>II. SIST. NO BANCARIO</b>	<b>44895</b>	<b>46243</b>	<b>47652</b>	<b>48766</b>	<b>49637</b>	<b>51210</b>	<b>50734</b>	<b>51019</b>	<b>50522</b>	<b>51152</b>	<b>51735</b>	<b>72584</b>	<b>72935</b>
<b>TOTAL (I+II)</b>	<b>308583</b>	<b>288611</b>	<b>291141</b>	<b>283207</b>	<b>271952</b>	<b>277495</b>	<b>286586</b>	<b>286000</b>	<b>268763</b>	<b>268192</b>	<b>263374</b>	<b>279854</b>	<b>279420</b>
Depósitos M/N	71819	64494	73430	72785	68438	70707	70586	69908	68657	70973	67519	84041	85317
Depósitos M/E	236764	224117	217711	210422	203514	206788	216000	216092	200106	197219	195855	195813	194103

FUENTE: Entidades Financieras

DEPARTAMENTO DE TACNA: DEPOSITOS EN EL SISTEMA BANCARIO POR TIPO DE DEPOSITO

(Saldo en miles de nuevos soles)

ENTIDADES FINANCIERAS	2003						2004						
	Jul	Ago	Set	Oct	Nov	Dic	Ene	Feb	Mar	Abr	May	Jun	Jul
<b>DEPOSITOS VISTA M/N</b>	<b>22307</b>	<b>14467</b>	<b>22661</b>	<b>21779</b>	<b>21527</b>	<b>22575</b>	<b>23382</b>	<b>17238</b>	<b>20244</b>	<b>22580</b>	<b>19659</b>	<b>20072</b>	<b>19723</b>
Continental	6892	5728	8712	5740	5460	6261	6401	4450	4976	11043	5416	6376	6000
Crédito	5618	4476	5819	6228	6265	5730	6945	5711	6472	6202	5758	5755	6063
Interbank	2441	1718	2828	3484	4949	3447	2961	2910	3929	2412	2385	2926	2893
Nación	0	0	0	0	0	0	0	0	0	0	0	0	0
Trabajo	11	6	69	65	61	60	0	9	0	7	0	0	0
Wiese Sudameris	7345	2539	5233	6262	4792	7077	7075	4158	4867	2916	6100	5015	4767
<b>DEPOSITOS AHORRO M/N</b>	<b>23100</b>	<b>22719</b>	<b>22333</b>	<b>23506</b>	<b>24241</b>	<b>24264</b>	<b>24555</b>	<b>29227</b>	<b>24204</b>	<b>23756</b>	<b>22570</b>	<b>21745</b>	<b>23674</b>
Continental	3440	3163	4461	4529	4826	4241	4424	5513	5145	5124	5442	4666	5486
Crédito	13245	12998	13003	12505	12839	13047	13029	15576	12414	11947	10676	10688	12087
Interbank	2015	2334	656	2287	2336	2546	2519	3618	2360	2603	2210	2359	1825
Nación	0	0	0	0	0	0	0	0	0	0	0	0	0
Trabajo	273	300	254	291	334	239	376	302	268	233	160	148	203
Wiese Sudameris	4127	3924	3959	3894	3906	4191	4207	4218	4017	3849	4082	3884	4073
<b>DEPOSITOS PLAZO M/N</b>	<b>13386</b>	<b>13624</b>	<b>14328</b>	<b>12832</b>	<b>7594</b>	<b>8048</b>	<b>6695</b>	<b>6538</b>	<b>6854</b>	<b>7265</b>	<b>7161</b>	<b>13323</b>	<b>13096</b>
Continental	8162	8109	8053	7986	1699	1628	1542	1534	1591	1992	2005	7161	7157
Crédito	1879	1904	1889	1873	1861	1909	1923	1889	1887	1889	1841	1842	1886
Interbank	761	681	2066	732	1775	2149	824	660	899	899	881	892	1586
Nación	0	0	0	0	0	0	0	0	0	0	0	0	0
Trabajo	1873	2181	1578	1506	1511	1641	1649	1714	1806	1815	1741	1743	1750
Wiese Sudameris	711	749	742	735	748	721	757	741	671	670	693	1685	717
<b>DEPOSITOS EN M/E</b>	<b>204895</b>	<b>191558</b>	<b>184167</b>	<b>176324</b>	<b>168953</b>	<b>171398</b>	<b>181220</b>	<b>181978</b>	<b>166939</b>	<b>163439</b>	<b>162249</b>	<b>152130</b>	<b>149992</b>
Continental	31183	28023	27316	25970	25223	24831	24311	27310	23861	22712	21734	21228	21851
Crédito	80741	80380	81735	77234	75771	78836	83099	82721	78548	76215	77917	70994	69125
Interbank	35886	30964	30353	31363	31650	29917	32269	27798	24275	26597	26612	24282	23736
Nación	0	0	0	0	0	0	0	0	0	0	0	0	0
Trabajo	1677	1964	1789	1314	1380	1379	1407	1179	1019	1072	935	943	955
Wiese Sudameris	55408	50227	42974	40443	34929	36435	40134	42970	39236	36843	35051	34683	34325
<b>TOTAL</b>	<b>263688</b>	<b>242368</b>	<b>243489</b>	<b>234441</b>	<b>222315</b>	<b>226285</b>	<b>235852</b>	<b>234981</b>	<b>218241</b>	<b>217040</b>	<b>211639</b>	<b>207270</b>	<b>206485</b>
Continental	49677	45023	48542	44225	37208	36961	36678	38807	35573	40871	34597	39431	40494
Crédito	101483	99758	102446	97840	96736	99522	104996	105897	99321	96253	96192	89279	89161
Interbank	41103	35697	35903	37866	40710	38059	38573	34986	31463	32511	32088	30459	30040
Nación	0	0	0	0	0	0	0	0	0	0	0	0	0
Trabajo	3834	4451	3690	3176	3286	3319	3432	3204	3093	3127	2836	2834	2908
Wiese Sudameris	67591	57439	52908	51334	44375	48424	52173	52087	48791	44278	45926	45267	43882

FUENTE: Entidades Financieras

**DEPARTAMENTO DE TACNA: DEPOSITOS EN EL SISTEMA NO BANCARIO SEGÚN TIPO DE DEPOSITO**

( Saldo en miles de nuevos soles)

ENTIDADES FINANCIERAS	2003						2004						
	Jul	Ago	Set	Oct	Nov	Dic	Ene	Feb	Mar	Abr	May	Jun	Jul
<b>DEPOSIT. AHORRO M/N</b>	<b>6232</b>	<b>6610</b>	<b>6591</b>	<b>6425</b>	<b>6626</b>	<b>7185</b>	<b>7029</b>	<b>7689</b>	<b>8114</b>	<b>8028</b>	<b>8625</b>	<b>13110</b>	<b>12515</b>
Caja Municipal	6232	6610	6591	6425	6626	7185	7029	7689	8114	8028	8625	13110	12515
Edpymes	0	0	0	0	0	0	0	0	0	0	0	0	0
<b>DEPOSITOS PLAZO M/N</b>	<b>6794</b>	<b>7073</b>	<b>7518</b>	<b>8243</b>	<b>8450</b>	<b>8634</b>	<b>8924</b>	<b>9215</b>	<b>9241</b>	<b>9343</b>	<b>9504</b>	<b>15790</b>	<b>16309</b>
Caja Municipal	6794	7073	7518	8243	8450	8634	8924	9215	9241	9343	9504	15790	16309
Edpymes	0	0	0	0	0	0	0	0	0	0	0	0	0
<b>DEPOSITOS EN M/E</b>	<b>31869</b>	<b>32560</b>	<b>33543</b>	<b>34098</b>	<b>34561</b>	<b>35391</b>	<b>34781</b>	<b>34115</b>	<b>33167</b>	<b>33781</b>	<b>33606</b>	<b>43684</b>	<b>44111</b>
Caja Municipal	31869	32560	33543	34098	34561	35391	34781	34115	33167	33781	33606	43684	44111
Edpymes	0	0	0	0	0	0	0	0	0	0	0	0	0
<b>TOTAL</b>	<b>44895</b>	<b>46243</b>	<b>47652</b>	<b>48766</b>	<b>49637</b>	<b>51210</b>	<b>50734</b>	<b>51019</b>	<b>50522</b>	<b>51152</b>	<b>51735</b>	<b>72584</b>	<b>72935</b>
Caja Municipal	44895	46243	47652	48766	49637	51210	50734	51019	50522	51152	51735	72584	72935
Edpymes	0	0	0	0	0	0	0	0	0	0	0	0	0

FUENTE: Entidades Financieras

**DEPARTAMENTO DE TACNA: COLOCACIONES EN EL SISTEMA FINANCIERO**

( Saldo en miles de nuevos soles)

ENTIDADES FINANCIERAS	2003						2004						
	Jul	Ago	Set	Oct	Nov	Dic	Ene	Feb	Mar	Abr	May	Jun	Jul
<b>I. SISTEMA BANCARIO</b>	<b>113862</b>	<b>113654</b>	<b>113784</b>	<b>117738</b>	<b>120960</b>	<b>119937</b>	<b>124919</b>	<b>117683</b>	<b>116190</b>	<b>118682</b>	<b>118274</b>	<b>118718</b>	<b>123479</b>
Continental	22967	23630	25582	26522	27189	27524	26832	27100	26421	27933	27222	28305	28571
Crédito	25458	24524	23891	21162	21674	20946	22466	22179	21508	21980	21600	14185	19163
Interbank	24598	24366	23605	29152	29501	31585	35615	28545	28127	28197	26596	33327	32517
Nación	0	0	0	0	0	0	0	0	0	0	0	0	0
Trabajo	16465	17126	16618	16499	17489	17473	17324	17024	17048	17168	17341	17315	17681
Wiese Sudameris	24374	24008	24088	24403	25107	22409	22682	22835	23086	23404	25515	25586	25547
<b>II. SIST. NO BANCARIO</b>	<b>60526</b>	<b>64094</b>	<b>69393</b>	<b>73408</b>	<b>76149</b>	<b>76006</b>	<b>76945</b>	<b>75964</b>	<b>68796</b>	<b>70372</b>	<b>70927</b>	<b>74571</b>	<b>74981</b>
Caja Municipal	42196	45591	51026	54645	57263	57518	58623	58022	57444	58591	58893	62203	62097
Edpymes	9576	9972	10142	10465	10589	10696	10704	10664	11352	11781	12034	12368	12884
Financiera Solución	8754	8531	8225	8298	8297	7792	7618	7278					
<b>TOTAL (I+II)</b>	<b>174388</b>	<b>177748</b>	<b>183177</b>	<b>191146</b>	<b>197109</b>	<b>195943</b>	<b>201864</b>	<b>193647</b>	<b>184986</b>	<b>189054</b>	<b>189201</b>	<b>193289</b>	<b>198460</b>

FUENTE: Entidades Financieras

**DEPARTAMENTO DE TACNA: RELACION COLOCACIONES/DEPOSITOS DEL SISTEMA FINANCIERO**

ENTIDADES FINANCIERAS	2003						2004						
	Jul	Ago	Set	Oct	Nov	Dic	Ene	Feb	Mar	Abr	May	Jun	Jul
<b>I. SISTEMA BANCARIO</b>	<b>0,43</b>	<b>0,47</b>	<b>0,47</b>	<b>0,50</b>	<b>0,54</b>	<b>0,53</b>	<b>0,53</b>	<b>0,50</b>	<b>0,53</b>	<b>0,55</b>	<b>0,56</b>	<b>0,57</b>	<b>0,60</b>
Continental	0,46	0,52	0,53	0,60	0,73	0,74	0,73	0,70	0,74	0,68	0,79	0,72	0,71
Crédito	0,25	0,25	0,23	0,22	0,22	0,21	0,21	0,21	0,22	0,23	0,22	0,16	0,21
Interbank	0,60	0,68	0,66	0,77	0,72	0,83	0,92	0,82	0,89	0,87	0,83	1,09	1,08
Nación	0,00	0,00	0,00	0,00	0,00	0,00	0,00	0,00	0,00	0,00	0,00	0,00	0,00
Trabajo	4,29	3,85	4,50	5,19	5,32	5,26	5,05	5,31	5,51	5,49	6,11	6,11	6,08
Wiese Sudameris	0,36	0,42	0,46	0,48	0,57	0,46	0,43	0,44	0,47	0,53	0,56	0,57	0,58
<b>II. SISTEMA NO BANCARIO</b>	<b>1,35</b>	<b>1,39</b>	<b>1,46</b>	<b>1,51</b>	<b>1,53</b>	<b>1,48</b>	<b>1,52</b>	<b>1,49</b>	<b>1,36</b>	<b>1,38</b>	<b>1,37</b>	<b>1,03</b>	<b>1,03</b>
<b>TOTAL ( I+II)</b>	<b>0,57</b>	<b>0,62</b>	<b>0,63</b>	<b>0,67</b>	<b>0,72</b>	<b>0,71</b>	<b>0,70</b>	<b>0,68</b>	<b>0,69</b>	<b>0,70</b>	<b>0,72</b>	<b>0,69</b>	<b>0,71</b>

ELABORACION: BCRP, Suc Arequipa - Sección Estudios Económicos



**DEPARTAMENTO DE TACNA: COEFICIENTE DE CARTERA PESADA DEL SISTEMA FINANCIERO 1/**

(En porcentajes)

ENTIDADES FINANCIERAS	2003						2004						
	Jul	Ago	Set	Oct	Nov	Dic	Ene	Feb	Mar	Abr	May	Jun	Jul
<b>I. SISTEMA BANCARIO</b>	<b>13,45</b>	<b>13,44</b>	<b>14,06</b>	<b>11,65</b>	<b>12,00</b>	<b>9,75</b>	<b>9,76</b>	<b>10,37</b>	<b>10,14</b>	<b>10,30</b>	<b>10,06</b>	<b>10,00</b>	<b>9,09</b>
<b>BANCA CORPORATIVA</b>	<b>15,59</b>	<b>14,02</b>	<b>16,32</b>	<b>13,49</b>	<b>14,36</b>	<b>11,36</b>	<b>11,29</b>	<b>12,40</b>	<b>11,82</b>	<b>12,04</b>	<b>11,73</b>	<b>11,65</b>	<b>10,45</b>
Continental	8,51	8,19	6,54	6,19	5,87	6,38	6,03	6,56	7,00	6,63	6,24	6,49	6,63
Crédito	27,52	27,45	26,73	20,84	18,94	18,89	18,68	18,28	17,49	17,27	17,92	24,92	14,10
Interbank	0,51	0,39	0,76	0,50	0,52	0,49	0,46	0,56	0,59	0,65	0,73	0,51	0,56
Wiese Sudameris	22,16	23,55	29,14	29,70	33,67	24,79	26,23	26,18	25,02	25,03	23,05	22,69	22,90
<b>BANCA DE CONSUMO</b>	<b>0,03</b>	<b>0,03</b>	<b>0,03</b>	<b>0,03</b>	<b>0,03</b>	<b>0,13</b>	<b>0,03</b>	<b>0,03</b>	<b>0,14</b>	<b>0,03</b>	<b>0,03</b>	<b>0,03</b>	<b>0,03</b>
Trabajo	0,03	0,03	0,03	0,03	0,03	0,13	0,03	0,03	0,14	0,03	0,03	0,03	0,03
<b>II. SISTEMA NO BANCARIO</b>	<b>3,92</b>	<b>3,82</b>	<b>3,37</b>	<b>3,02</b>	<b>2,90</b>	<b>2,77</b>	<b>2,83</b>	<b>2,89</b>	<b>3,21</b>	<b>3,15</b>	<b>1,57</b>	<b>3,07</b>	<b>3,16</b>
Caja Municipal	3,43	3,42	2,98	2,82	2,73	2,58	2,66	2,80	3,04	2,99	1,07	2,94	3,02
Edpymes	5,66	5,42	5,21	4,45	4,27	3,91	4,14	4,13	4,03	3,93	4,02	3,75	3,84
Financiera Solución	4,34	4,06	3,5	2,55	2,35	2,54	2,74	1,84					
<b>TOTAL (I+II)</b>	<b>10,25</b>	<b>10,08</b>	<b>10,13</b>	<b>8,52</b>	<b>8,66</b>	<b>7,08</b>	<b>7,18</b>	<b>7,58</b>	<b>7,60</b>	<b>7,64</b>	<b>6,93</b>	<b>7,37</b>	<b>6,97</b>

1/ (colocaciones vencidas + en cobranza judicial) / (total de colocaciones)

FUENTE: Entidades Financieras