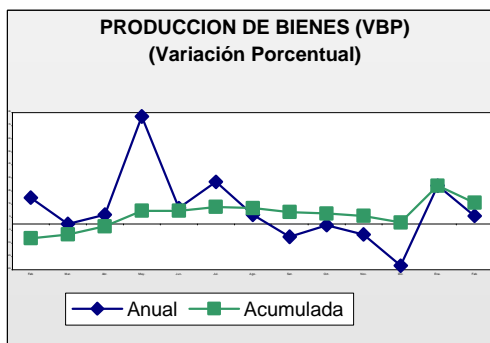


I. ENFOQUE GLOBAL

En febrero, el **valor bruto de producción** del departamento de Tacna tuvo un incremento de 6 por ciento frente a igual mes del año anterior, siendo determinante la evolución de la actividad minera. En el acumulado del año, el crecimiento fue de 16 por ciento en relación a similar período del 2003.



En el mes, la **captación de fondos** por el sistema financiero experimentó una contracción del 17 por ciento en comparación a febrero del año pasado y de 1 por ciento considerando enero anterior. Las **colocaciones** volvieron a crecer en el período comparativo 8 por ciento, sin embargo se contrajeron 5 por ciento frente a enero.

La **morosidad** en el sistema financiero alcanzó un coeficiente de 7,6 por ciento, que si bien bajó en comparación a febrero del 2003 (10,6%), aumenta respecto a enero (7,2%).

Los **ingresos del gobierno central** aumentaron en cifras reales 48 por ciento en relación a febrero del 2003, mientras que el acumulado del año registra una mejora de 23 por ciento frente a similar período del año pasado.

En febrero, el **flujo turistas** se contrajo 5 por ciento en relación a similar

mes del 2003, por lo que en el acumulado del año la reducción fue de 3 por ciento respecto a igual período del año anterior.

En febrero, el **movimiento comercial externo** correspondiente a la aduana de Tacna registró un saldo negativo de US \$ 16,7 millones, mayor al obtenido en similar mes del 2003. En los 2 primeros meses del año, el saldo comercial también fue negativo aunque menor al obtenido en similar lapso del 2003.

La **Inflación** en la ciudad de Tacna registró en febrero una variación de 0,52 por ciento, determinando una acumulada de 1,07 por ciento y en los 12 últimos meses de 2,15 por ciento.

II. SECTOR MONETARIO

Las **captaciones de fondos** por el sistema financiero de Tacna finalizaron febrero con un saldo de S/. 286 millones, que se contrae 17 por ciento en términos reales al compararla con igual mes del 2003 y 1 por ciento respecto a enero.

Según modalidad de captación, la principal fuente de recursos son los depósitos en ahorros (41%), los que en comparación a febrero del 2003 aumentaron 10 por ciento debido a los mayores fondos registrados en moneda nacional. El incremento en moneda nacional se debió a los mayores saldos en todas las instituciones conformantes del sistema. Siguen en importancia los depósitos a plazo (39%) cuyos saldos en el mes mostraron una contracción real de 14 por ciento por la disminución observada en las captaciones tanto en moneda nacional como extranjera, en el primer caso en los bancos Crédito, Interbank y Trabajo y en dólares en Continental, Trabajo e Interbank. Luego

se ubican los depósitos a la vista (19%) que tuvieron una evolución negativa de 48 por ciento al ser menores los saldos en moneda nacional y principalmente en moneda extranjera, al reducirse en nuevos soles en el Banco Continental y en dólares en Interbank y Wiese Sudameris. Mientras, los certificados bancarios en moneda extranjera (1%) mostraron un aumento de 58 por ciento por las mayores captaciones en Interbank y Continental.

En el **sistema bancario** las captaciones tuvieron una reducción de 23 por ciento respecto a febrero del 2003, canalizadas en primer lugar por el Banco de Crédito (45%) con un incremento de 4 por ciento al ser mayores sus saldos en las modalidades a la vista y en ahorros así como en plazo moneda extranjera. En la segunda ubicación Wiese Sudameris (22%) cuyas captaciones en el mes fueron inferiores en 23 por ciento por la reducción en la modalidad a la vista en moneda extranjera. A continuación, Continental (17%) con una variación negativa de 1 por ciento al haber reducido sus captaciones en vista moneda nacional y plazo moneda extranjera, incrementándose en las demás modalidades. Interbank (15%) al disminuir sus saldos en plazo moneda nacional y extranjera y vista en dólares, registró una caída en sus obligaciones de 30 por ciento y Banco del Trabajo (1%) que mostró una variación

negativa de 33 por ciento por la reducción en sus captaciones en ahorros dólares y plazo en ambas monedas.

En el **sistema no bancario** representado por la Caja Municipal de Ahorro y Crédito de Tacna se observó respecto a febrero del 2003 un aumento real de 25 por ciento, debido a que ella captó mayores recursos en las modalidades a plazo y ahorros en ambas monedas. Sin embargo, frente a enero reportó una variación negativa.

La **tasa de interés** en moneda nacional que las empresas bancarias ofrecieron por los depósitos en ahorros, mes tuvo un promedio de 1,4 por ciento en términos efectivos anuales, con reducción frente a febrero del 2003 (1,7%) y un moderado aumento respecto a enero (1,3%). La TIPMN (tasa pasiva de mercado promedio ponderado en moneda nacional) fue de 2,4 por ciento en promedio, inferior respecto a igual mes del 2003 (3,5%) y a enero (2,5%). En moneda extranjera, por los depósitos en ahorros la tasa promedio ofertada por las empresas bancarias fue de 0,6 por ciento en términos efectivos anuales, si bien se contrae ligeramente respecto a igual mes del 2003, se mantiene sin variación desde julio. La TIPMEX tuvo un promedio de 1,0 por ciento, inferior a la de febrero del 2003 (1,2%) y sin variación respecto a los últimos 5 meses.

SALDOS DE DEPOSITOS DEL SISTEMA FINANCIERO DE TACNA (En miles de S/.)					
	2003	2004		Variación % real	
	Febrero	Enero	Febrero	Feb. 2004/2003	Feb./ene. 2004
SISTEMA BANCARIO	293 249	235 852	234 981	- 23	- 1
Banco de la Nación	0	0	0	0	0
Empresas bancarias	293 249	235 852	234 981	- 23	- 1
SISTEMA NO BANCARIO	39 528	50 734	51 019	+ 25	- 1
TOTAL	332 777	286 586	286 000	- 17	- 1

Fuente: Empresas financieras.

Al último día de febrero, las **colocaciones** del sistema financiero mostraron un saldo de S/. 193,6 millones, superior en 8 por ciento en términos reales al compararlas con las correspondientes a igual mes del 2003, pero se contrajeron 5 por ciento frente a enero.

Las **empresas bancarias** que colocan los mayores recursos son Interbank (24%) que frente a febrero del 2003 mostró un aumento de 19 por ciento en sus fondos prestados debido a mayores desembolsos en moneda extranjera; Continental que coloca el 23 por ciento, aumentó sus colocaciones 24 por ciento por mayores saldos en ambas monedas. En tercera ubicación Wiese Sudameris (19%) con un aumento en sus créditos de 20 por ciento por sus prestaciones mayormente en moneda nacional; con similar participación el Crédito, cuyos prestamos aumentaron 3 por ciento por mayores colocaciones en moneda dólares.

Las colocaciones de las **empresas no bancarias** fueron mayores en 14 por ciento en comparación a febrero del 2003, canalizadas por la Caja Municipal de Ahorro y Crédito de Tacna en un 76 por ciento. Reportó un aumento real de 22 por ciento, al haber desembolsado mayores fondos en ambas monedas; situación similar mostró Edpyme Crear que coloca el 14 por ciento de los recursos en la zona y que aumentó sus prestamos 15 por ciento. Financiera Solución que participa del 10 por ciento de los créditos, los redujo 27 por ciento.

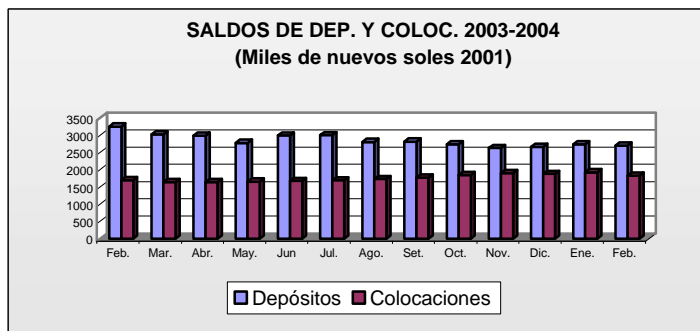
La **cartera pesada** del sistema financiero alcanzó un promedio de 7,6 por ciento, con reducción frente a febrero del 2003 (10,6%), pero aumentó respecto a enero (7,2%). En el **sistema bancario** la morosidad fue de 10,4 por ciento con similar tendencia, al haber sido 14,2 por ciento en igual mes del 2003 y 9,8 por ciento en enero, siendo Wiese Sudameris (26,2%) y Crédito (18,3%) los que reportan las mayores tasas. Al **sistema no bancario** le correspondió una cartera pesada de 2,9 por ciento, menor frente a febrero 2003 (4,2%) y ligeramente creciente respecto a enero (2,8%).

CARTERA PESADA DE INSTITUCIONES FINANCIERAS: TACNA (En porcentajes)			
	2003	2004	
	Febrero	Enero	Febrero
Sistema bancario	14,22	9,76	10,37
Banca corporativa	16,24	11,29	12,40
Banca de consumo	1,40	0,03	0,03
Sistema no bancario	4,24	2,83	2,89
TOTAL	10,62	7,18	7,58

Fuente: Empresas financieras.

La **tasa de interés activa** en moneda nacional (TAMN) que las empresas bancarias cobraron fue de 24,1 por ciento en promedio y en términos efectivos anuales, superior a la registrada en febrero del 2003 (20,0%) y en enero (23,7%); la correspondiente a moneda extranjera (TAMEX) tuvo un promedio de 9,2 por ciento, con tendencia a reducirse frente a febrero del 2003 (10,6%) y a enero (9,4%).

SALDOS DE COLOCACIONES DEL SISTEMA FINANCIERO EN TACNA (En miles de S/.)					
	2003	2004		Variación % real	
	Febrero	Enero	Febrero	Feb.2004/2003	Feb./ene. 2004
SISTEMA BANCARIO	109 169	124 919	117 683	+ 4	- 7
Banco de la Nación	0	0	0	0	0
Empresas bancarias	109 169	124 919	117 683	+ 4	- 7
SISTEMA NO BANCARIO	64 701	76 945	75 964	+ 14	- 2
TOTAL	173 870	201 864	193 647	+ 8	- 5



Fuente: Empresas financieras

III. SECTOR REAL

a) Agropecuario

En febrero, el **valor bruto de producción agropecuaria** registrado en Tacna mostró un ligero crecimiento (1%) respecto a igual mes del 2003, incidiendo el crecimiento del subsector agrícola (1%) y en menor medida del pecuario (1%).

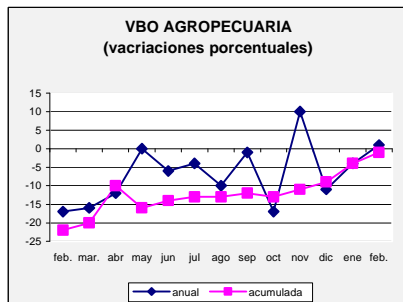
En los 2 primeros meses, el **valor agropecuario** registró una variación negativa (1%) frente a similar período del 2003, luego que la actividad agrícola reportara una caída (2%).

VARIACION DEL VBP AGROPECUARIO* (En porcentajes)			
	Ene-feb.2004/ Ene-feb.2003	Feb. 2004/ Feb. 2003	
SECT. AGROPECUARIO	- 1	+ 1	
Subsector agrícola	- 2	+ 1	
Subsector pecuario	+ 1	+ 1	

* A precios constantes de 1994

Fuente: Dirección Regional de Agricultura.

Elaboración: BCR Sucursal Arequipa.



Subsector agrícola

En el mes, el buen desarrollo de algunos cultivos agrícolas impulsó la evolución positiva de la actividad agrícola respecto a febrero del año anterior. Cabe mencionar a **alfalfa** cuya producción ascendió a 28 405 toneladas métricas y experimentó una expansión de más de 1 100 toneladas respecto al mes de relación, al registrarse una buena floración.

Vid reportó una producción equivalente a 659 toneladas métricas duplicándose frente a la de febrero del 2003, luego que las condiciones climáticas le fueran favorables.

Ají fue otro cultivo regional que experimentó una variación positiva (1%) en el mes comparativo, consecuencia de una mayor área de cosecha en los principales valles de la región.

Al efectuar un análisis del desenvolvimiento de la actividad en el período enero-febrero, el valor agrícola resultó contractivo frente a igual lapso del 2003. Ello por la variación negativa en cultivos de importancia en la zona, caso de **maíz chalero** al mostrar una caída de 11 por ciento respecto a igual lapso del año anterior, por reducción de la superficie cosechada en las zonas altas del departamento. También cayó la

producción de **maíz amarillo** (93%) y **amiláceo** (34%), por el retraso de las lluvias en las provincias de Candarave y Tarata.

Papa con una producción equivalente a 1 315 toneladas métricas, mostró una contracción de 45 por ciento luego que también se cosechara una menor área.

Contrariamente, la producción de **cebolla** fue destacada, al experimentar una mejora de 6 por ciento, luego que la superficie de cosecha fuera incrementada también de manera significativa.

Vid registró una buena producción ascendente a 659 toneladas a diferencia de las 324 toneladas métricas registradas en igual lapso del 2003. Ello ante la buena maduración de la uva principalmente en los valles y zonas costeras del departamento.

VARIACION DEL VBP AGRICOLA (En porcentajes)			
	Ene.-feb. 2004/ Ene.-feb. 2003		Feb. 2004/ feb. 2002
Maíz amiláceo	-	34	- 39
Trigo	-	-	-
Ajo	-	-	- 100
Cebolla0	+	6	- 13
Tomate-	-	8	- 11
Arveja verde	+	12	+ 34
Haba verde	+	90	+ 80
Camote	-	-	-
Papa	-	45	- 21
Manzana	-	33	- 33
Vid	+	103	+ 103
Maíz amarillo	-	93	- 92
Olivo	-	-	-
Orégano	-	-	-
Alfalfa	+	1	+ 4
Ají verde	+	11	+ 1
Círuelo	-	4	-
Maíz chalero	-	11	- 16
Melón	-	7	+ 9
Peral	-	11	+ 14
Sandía	+	9	- 1
Tuna	-	45	- 45
Zapallo	-	40	- 36
TOTAL	-	2	+ 1

Elaborado: Banco Central de Reserva del Perú – Arequipa.

El desarrollo de la presente **campaña agrícola de siembras 2003/2004** se efectuó en condiciones normales, habiéndose instalado en febrero 364 hectáreas lo que determinó que el área total de siembra acumulada entre agosto y febrero fuera de 7 076 hectáreas, superficie inferior a la campaña pasada en 119 hectáreas; destacaron los cultivos maíz chalero, amiláceo y papa por su extensión.

Entre los **factores de incidencia**, cabe mencionar en el **aspecto climático** el aumento de la temperatura correspondiente a la estación veraniega; en el **aspecto fitosanitario** la presencia de plagas y hongos fue menos pronunciada, especialmente en lo que se refiere a las querezas y filoxera. La disponibilidad de **semillas** fue satisfactoria y de procedencia garantizada. Por su parte, el abastecimiento de **fertilizantes y pesticidas** satisfizo la demanda regional.

Subsector pecuario

En febrero, la **actividad pecuaria** del departamento medida por la generación de su **valor bruto** dio como resultado una ligera variación positiva (1%) frente a igual mes del 2003, determinada por mejora que reportaron la mayoría de las especies. Entre ellas cabe mencionar la producción de **leche fresca** equivalente a 162 toneladas métricas a diferencia de las 159 registradas en febrero del 2003. Tal comportamiento fue determinante en el resultado, por ser la especie que genera el mayor valor dentro de la actividad; ello se explica también por una ligera mejora en los rendimientos promedio. En **vacunos-carne** la mayor producción (1%) fue resultado de un aumento en la saca por razones de estacionalidad; en lo que respecta a la

producción de la línea de **aves** podemos mencionar asimismo una mayor producción de **carne** (1%) luego que aumentara el beneficio de pollos básicamente de consumo doméstico. En lo que respecta a la producción de **huevos** se observó un crecimiento de 2 por ciento, debido al aumento del número de gallinas en postura.

Porcinos también fue una de las que experimentó una variación positiva (2%) al enfrentar una mayor demanda.

VARIACION DEL VBP PECUARIA (En porcentajes)				
	Ene-feb.2004/ Ene.-feb. 2003		Feb. 2004/ feb. 2003	
CARNE				
Aves	+	1	+	1
Camélidos	+	2	+	7
Caprinos	-	-	-	-
Ovinos	-	-	-	-
Porcinos	+	1	+	2
Vacunos	-	-	+	1
HUEVOS	+	1	+	2
LECHE	-	-	+	1
TOTAL	+	1	+	1

FUENTE: Ministerio de Agricultura – Sub Dirección Tacna.

Al realizar un análisis sobre el desenvolvimiento de la actividad ganadera durante los 2 primeros meses, se mantuvo una variación ligeramente positiva (1%) frente a igual período del año anterior, dado que el comportamiento de las principales especies continuó discretamente creciente. Entre las de mayor importancia se encuentran **vacunos-leche** cuya producción aumentó 19 toneladas, consecuencia de un mayor número de vacas en ordeño. **Vacunos-carne** con una producción equivalente a 214 toneladas mejoró (1%) frente a igual lapso del 2003.

En **aves** la producción de **carne** y **huevos** registraron expansiones discretas en el período comparativo, atendiendo satisfactoriamente la demanda regional al aumentar el beneficio de pollos y el número de ponedoras en la zona.

Porcinos con una producción de 91 toneladas métricas experimentó una mejora de 1 por ciento, al aumentar la saca de animales.

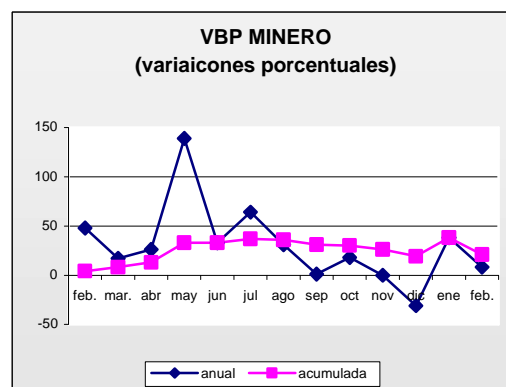
El resto de especies también mostraron un comportamiento expansivo aunque de menor incidencia.

Los **factores de incidencia** en la crianza mostraron un comportamiento normal; así en el **aspecto sanitario** se presentaron problemas de orden intestinal afectando al ganado vacuno y camélido, principalmente.

La **alimentación** del ganado es a base de alfalfa, forrajes y pastos naturales; siendo el consumo de concentrados y complementos vitamínicos de uso marginal.

b) Minería

En febrero, la producción de **concentrado de cobre** por la Gran Minería desarrollada en el departamento, fue de 11 562 toneladas métricas de concentrado de cobre, mayor a la de febrero del 2003 (8%); consecuencia de la mayor cantidad de mineral bruto tratado y de mayor contenido de pureza.



En los 2 meses del año, la producción acumulada fue de 22 799 toneladas de concentrado, volumen

mayor al logrado en el mismo período del 2003 (21%) sustentado básicamente en la mayor demanda externa.

VARIACION DEL VBP DE COBRE (En porcentajes)				
	Ene.-feb. 2004/ Ene.-feb. 2003		Feb. 2004/ Feb. 2003	
Cátados de cobre	+	21	+	8
TOTAL	+	21	+	8

Elaboración: BCR Sucursal Arequipa

En febrero la **cotización internacional** de los principales metales continuó mostrando su tendencia creciente, especialmente en lo que se refiere al **cobre** cuyo precio promedio fue de US\$/TM. 2 720,72, valor que respecto al mes anterior muestra una mejora de 12 por ciento y frente a febrero del 2003 de 62 por ciento.

c) Manufactura

La **producción industrial** en Tacna continúa deprimida, siendo pocas las empresas medianas que operan en la zona durante los últimos años. Entre los principales rubros que se producen, se tiene a bebidas gaseosas que debido a la competencia de empresas de mayor envergadura establecidas fuera del departamento, continúan mostrando indicadores negativos de producción. Sólo se muestran crecientes los rubros ligados a la actividad de construcción como fabricación de ladrillos, sostenidos en los programas gubernamentales de apoyo a la construcción de viviendas y centros educativos así como en la autoconstrucción.

d) Turismo

En febrero, el **número de turistas** que visitó el departamento fue de 16 368 personas, cifra que muestra una contracción de 5 por ciento al compararla con las llegadas registradas en similar

mes del 2003, debido al menor arribo de visitantes nacionales (11%) por las paralizaciones y huelgas registradas, caída parcialmente contrarrestada por el mayor ingreso de visitantes extranjeros (25%) que llegan al departamento mayormente por la frontera con Chile.

ARRIBO DE TURISTAS (En porcentajes)		
	Ene-Feb. 04/ Ene-Feb. 03	Feb.2004/ Feb.2003
Nacionales	- 9	- 11
Extranjeros	+ 30	+ 25
TOTAL	- 3	- 5

Fuente: Sub Dirección Industria y Turismo – Tacna.

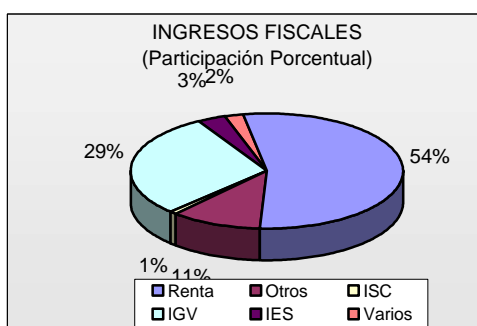
El promedio de permanencia de estos visitantes fue de 1,5 días, ligeramente superior en el turismo extranjero (1,6 días); con lo que el índice de **ocupabilidad de camas** fue de 16,4 por ciento, no mostrando variación significativa respecto a enero, debido a que el menor número de arribos fue compensado con el ligero incremento en el promedio de permanencia.

Durante los dos primeros meses, a Tacna llegaron un total de 33 184 turistas, de los cuales el 80 por ciento correspondió a turistas nacionales y 20 por ciento a extranjeros, cifra que al compararla con igual lapso del 2003 resulta inferior en 3 por ciento. Tal variación fue determinada por la caída en el turismo nacional (9%) ya que el extranjero mostró incremento (30%).

IV. SECTOR PUBLICO

Durante febrero, los **ingresos del gobierno central** recaudados por Sunat en el departamento de Tacna alcanzaron la cifra de S/. 10,8 millones, mostrando en términos reales un aumento de 48 por ciento al compararlos con lo captado en similar mes del 2003. Ello debido al aumento en los ingresos por concepto de

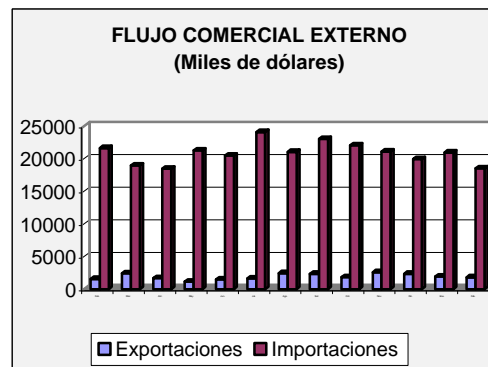
impuesto a la renta (55%) por las mayores regularizaciones y pagos a cuenta, por IGV (29%) proveniente especialmente de personas jurídicas, aumentando también los correspondientes a los diferentes regímenes de fraccionamiento de deudas (152%) y, en menor medida, Impuesto Extraordinario de Solidaridad (17%) y Régimen Único Simplificado (9%).



Los ingresos acumulados en los 2 primeros meses del año sumaron S/. 19,8 millones, superiores en 23 por ciento en relación a las captaciones efectuadas en igual período del año anterior. A nivel de rubros de captación, se obtuvo mayores recursos por impuesto a la renta (25%), IGV (20%) y en el rubro Otros (53%) debido a la ampliación de la base tributaria y a mayores regularizaciones. También fueron superiores los ingresos por Impuesto Extraordinario de Solidaridad (6%) y multas (108%) por la mayor labor fiscalizadora de parte del ente recaudador.

V. SECTOR EXTERNO

En febrero del presente año, el saldo de la **actividad comercial con el exterior** canalizado a través de la aduana de Tacna mostró un saldo negativo de US\$ 16,7 millones, sin embargo mejor al obtenido en similar lapso del año pasado.



En el mes, las **exportaciones** sumaron US\$ 1,7 millones, superiores (14%) a las registradas en febrero del 2003, como consecuencia de las mayores ventas de productos de naturaleza agropecuaria (orégano, aceituna); pesquera por los enlatados de moluscos y química por la mayor venta de fármacos a base de productos naturales oriundos del país (vitaminas, dulces y cosméticos conteniendo maca andina, sábila).

Los principales países destino de nuestras exportaciones fueron Chile (40%), Estados Unidos de Norteamérica (12%) y Brasil (9%).

En el mes, las **importaciones** sumaron US\$ 18,5 millones, monto inferior en US\$ 3,1 millones al valor registrado en febrero del año pasado, contracción explicada por la baja en las importaciones de bienes de consumo (21%) y, en menor medida, por los bienes intermedios (19%).

La estructura de las importaciones continúa encabezada por los **bienes de consumo** (68%) con un valor ascendente a US\$ 12,7 millones, monto menor a igual mes del 2003 en US\$ 3,6 millones comprendiendo compras de granos y menestras, enlatados y productos terminados para el sector construcción (ladrillos y lozas refractarias).

Los **bienes de capital** conformaron el 32 por ciento del total, con un valor equivalente a US\$ 4 millones. Registraron una expansión de US\$ 1,5 millones respecto a igual mes del año anterior y comprendieron las compras de maquinaria pesada (básicamente de naturaleza minera), equipos de digitación, computadoras y de procesamiento de información, tornos y de vehículos de carga pesada y transporte de pasajeros.

Finalmente se ubican los **bienes intermedios** con una participación del 14 por ciento al comercializarse US\$ 1,8 millones, valor que en relación al mismo período del 2003 refleja una caída de US\$ 982 mil. Incluyen las compras de insumos químicos, repuestos, aditivos, partes y piezas complementarias.

El país mayormente proveedor de las compras fue China-Taiwan (37%).

EXPORTACIONES E IMPORTACIONES: TACNA (Valor FOB, miles de US dólares)				
	2003		2004	
	Ene-feb	Feb.	Ene-feb	Feb.
Exportaciones	2 768	1 571	3 700	1 792
Tradicional	-	-	3	1
No Tradicional	2 768	1 571	3 697	1 791
Importaciones	46 017	21 634	39 445	18 507
SALDO	-43 249	20 063	35 745	16 715

En los 2 primeros meses, la **actividad comercial externa** mostró un saldo negativo de US\$ 35,7 millones, mejorando frente al registrado en similar lapso del 2003, al ser mayores las exportaciones en US\$ 932 mil y haberse contraído las importaciones en US\$ 5,6 millones.

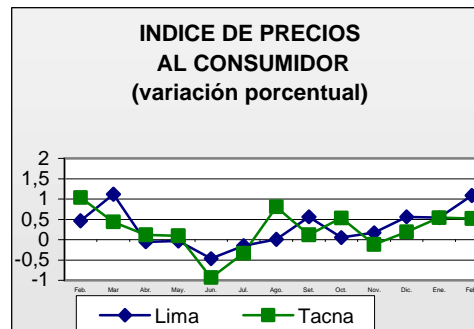
El total de **exportaciones** efectuadas entre enero y febrero sumaron US\$ 3,7 millones creciendo 34 por ciento respecto a igual período del 2003, por

efecto de las mayores ventas de productos agropecuarios, pesqueros y químicos.

En este período las **importaciones** sumaron US\$ 39,4 millones, inferiores en 14 por ciento frente a similar período del año anterior, consecuencia de las menores adquisiciones de bienes de consumo (US\$ 7,6 millones) y de bienes intermedios (US\$ 953 mil).

V. PRECIOS

En febrero, el **Índice de Precios al Consumidor** de la ciudad de Tacna registró una variación mensual de 0,52 por ciento, determinando que la acumulada en los 2 primeros meses del año sea de 1,07 por ciento, mientras que la correspondiente a los últimos 12 meses sea de 2,15 por ciento.



De acuerdo a las agrupaciones, las mayores variaciones correspondieron a Esparcimiento, diversión y servicios culturales (1,16%), Alimentos y bebidas (0,72%) y Alquiler de vivienda, combustible y electricidad (0,53%).

Contrariamente, el grupo Transportes y comunicaciones experimentó una caída (0,05%), consecuencia de los menores precios que se registraron en lubricantes.

DEPARTAMENTO DE TACNA: INDICE DE PRECIOS AL CONSUMIDOR

	2003											2004	
	Feb	Mar	Abr	May	Jun	Jul	Ago	Set	Oct	Nov	Dic	Ene	Feb
INDICE GENERAL	1,04	0,44	0,12	0,10	-0,93	-0,33	0,81	0,12	0,53	-0,12	0,19	0,54	0,52
1. Alimentos y bebidas	1,68	-0,05	-0,09	0,40	-1,69	-0,67	1,58	-0,22	0,95	-0,16	0,32	0,82	0,72
2. Vestido y calzado	-0,29	-0,08	-0,15	0,21	-0,02	0,00	0,00	0,01	-0,01	0,00	-0,22	0,08	0,22
3. Alq. vivienda, comb.y elect.	0,89	1,74	0,53	-0,96	-0,08	-0,38	0,26	1,53	0,25	-0,34	-0,10	1,54	0,53
4. Muebles y enseres	0,41	-0,03	-0,07	0,03	-0,59	-0,17	0,01	0,03	0,26	0,00	-0,04	0,24	0,23
5. Cuidado, conserv. salud	0,14	0,01	0,00	0,34	0,01	0,02	0,15	0,30	0,60	0,02	0,37	0,36	0,00
6. Transportes y comunicac.	0,23	0,92	0,75	-0,71	-0,05	0,85	-0,37	0,43	-0,13	-0,04	0,81	-0,99	-0,05
7. Esparc. divers. cult. y enseñanza.	0,25	2,64	0,17	0,00	-0,01	-0,01	0,00	0,01	-0,01	0,00	-0,02	0,06	1,16
8. Otros bienes y servicios	0,08	0,41	0,43	0,96	0,28	-0,32	-0,28	0,14	-0,10	0,19	0,02	0,12	-0,19

FUENTE: INEI - Oficina Regional - Tacna

DEPARTAMENTO DE TACNA: PRODUCCION AGROPECUARIA

(T.M)

PRODUCTOS	2003												2004		Var % 04/03	
	Feb	Mar	Abr	May	Jun	Jul	Ago	Set	Oct	Nov	Dic	Año	Ene	Feb	Ene	Acumu
AGRICOLA	51691	51275	45886	49457	44768	36402	37351	39997	42151	40924	40740	528405	45653	50359	-3	-3
Maíz Amiláceo	360	161	135	924	1071	12	14	28	39	20	0	3058	211	219	-39	-34
Trigo	0	0	10	0	0	0	0	15	6	3	0	34	0	0	0	0
Ajo	6	0	0	0	0	0	0	14	158	88	210	599	129	0	-100	0
Cebolla	1325	2056	1878	899	456	361	25	121	73	0	611	8115	584	1147	-13	6
Tomate	632	462	280	116	84	237	463	532	573	609	438	5115	657	561	-11	-8
Arveja	91	41	25	0	0	28	104	138	85	30	29	653	71	122	34	12
Haba Verde	357	272	39	0	0	0	68	144	100	20	23	1168	311	641	80	90
Camote	0	0	152	376	469	171	0	0	0	0	0	1168	0	0	0	0
Papa	1563	4218	1521	415	0	15	367	727	877	186	64	10776	72	1243	-20	-45
Manzano	194	152	85	0	0	0	0	0	0	0	0	431	0	131	-32	-32
Vid	324	2223	1069	0	0	0	0	0	0	0	0	3616	0	659	103	103
Maíz Amarillo	231	171	111	38	39	45	61	80	79	30	18	1116	14	19	-92	-93
Olivc	0	199	2382	11729	7360	1792	0	0	0	0	0	23462	0	0	0	0
Orégano	0	0	866	1258	0	0	0	0	806	928	260	4118	0	0	0	0
Alfalfa	27305	26395	25558	24439	23714	22561	23563	24853	25225	25485	26474	304476	28163	28405	4	1
Ají Verde	2817	1583	330	0	0	0	0	0	120	0	0	5805	1351	2845	1	11
Ciruelo	0	0	0	0	0	0	0	0	0	24	63	202	110	0	0	-4
Maíz Chalero	12329	10831	10610	8825	11440	11050	12328	12816	13370	12800	11876	141796	12474	10421	-15	-11
Melón	667	688	30	0	0	0	0	0	0	0	0	1499	0	725	9	-7
Peral	7	0	502	282	0	0	0	0	0	0	236	1126	91	8	14	-7
Sandía	2860	1610	100	0	0	0	0	0	0	0	0	5220	1000	2826	-1	9
Tuna	141	83	78	26	0	0	0	0	0	0	0	328	0	78	-45	-45
Zapallo	482	130	125	130	135	130	358	529	640	701	438	4524	415	309	-36	-40
PECUARIA	2746	2766	2789	2777	2777	2775	2753	2793	2800	2817	2842	33375	2736	2777	1	0
Carne Aves	258	262	263	264	265	270	271	295	296	300	305	3304	257	260	1	1
Carne Camélidos	27	29	38	33	35	36	30	31	31	33	37	390	29	29	7	2
Carne Caprinos	4	5	5	5	5	5	4	5	4	5	6	57	4	4	0	0
Carne Ovinos	17	19	22	21	22	21	19	20	20	21	24	242	16	17	0	0
Carne Porcinos	46	50	51	53	54	55	52	55	53	54	60	627	44	47	2	1
Carne Vacunos	107	110	117	121	120	121	116	122	123	124	126	1413	106	108	1	0
Huevos Aves	159	161	162	160	158	155	153	155	156	158	160	1895	158	162	2	1
Leche Vacunos	2128	2130	2131	2120	2118	2112	2108	2110	2117	2122	2124	25447	2122	2150	1	0
TOTAL	54437	54041	48675	52234	47545	39177	40104	42790	44951	43741	43582	561780	48389	53136	-2	-3

FUENTE: Ministerio de Agricultura

DEPARTAMENTO DE TACNA: AVANCE DE LA PRODUCCION AGRICOLA

SUPERFICIE SEMBRADA POR CAMPAÑAS			
CULTIVOS	CAMPAÑA 02/03	CAMPAÑA 03/04	VARIACION %
	AGO-FEB. há.	AGO-FEB. há.	03-04/02-03 há.
Maíz Amiláceo	1076	1056	-2
Trigo	4	36	800
Ajo	19	16	-16
Cebolla	248	361	46
Tomate	91	108	19
Arveja	47	60	28
Haba Verde	126	213	69
Camote	86	65	-24
Papa	609	665	9
Manzano	0	0	0
Vid	57	6	-89
Maíz Amarillo	180	13	-93
Olive	475	117	-75
Orégano	17	118	594
Alfalfa	100	1131	1031
Ají Verde	597	659	10
Ciruelo	0	0	0
Maíz Chalero	1907	1833	-4
Melón	112	108	-4
Peral	0	0	0
Sandía	205	195	-5
Tuna	100	0	-100
Zapallo	79	77	-3
TOTAL	6135	6837	11

FUENTE: Ministerio de Agricultura

DEPARTAMENTO DE TACNA: SUPERFICIE SEMBRADA

(Hás)

CULTIVOS	2003												2004		Var % 04/03	
	Feb	Mar	Abr	May	Jun	Jul	Ago	Set	Oct	Nov	Dic	Año	Ene	Feb	Feb	Acum.
Maíz Amiláceo	5	6	11	16	8	0	94	326	553	83	0	1103	0	0	-100	-100
Trigo	0	0	5	2	1	0	0	0	0	0	2	10	34	0	0	100
Ajo	0	0	1	17	13	30	16	0	0	0	0	77	0	0	0	0
Cebolla	14	1	5	3	0	0	24	47	72	152	39	377	12	15	7	-21
Tomate	9	17	19	21	23	24	25	22	20	8	24	215	3	6	-33	-25
Arveja	5	18	23	16	6	5	13	21	18	3	0	128	0	5	0	0
Haba Verde	0	11	24	17	4	4	52	112	49	0	0	273	0	0	0	0
Camote	13	0	0	0	0	0	0	0	18	19	0	84	23	5	-62	-40
Papa	1	19	38	53	13	5	4	58	470	95	5	761	30	3	200	3200
Manzano	0	0	0	0	0	0	0	0	0	0	0	0	0	0	0	0
Vid	0	0	0	0	0	0	0	0	0	6	0	6	0	0	0	0
Maíz Amarillo	13	17	21	22	8	5	4	5	0	0	0	105	0	4	-69	-83
Olive	0	0	0	0	0	0	52	65	0	0	0	117	0	0	0	0
Orégano	0	0	0	0	0	0	0	0	0	0	0	0	118	0	0	100
Alfalfa	0	0	0	120	155	60	40	0	0	800	0	1205	291	0	0	870
Ají Verde	0	0	0	0	0	10	190	249	162	53	5	669	0	0	0	0
Ciruelo	0	0	0	0	0	0	0	0	0	0	0	0	0	0	0	0
Maíz Chalero	219	272	299	304	319	304	236	296	259	243	254	3223	257	288	32	25
Melón	0	0	0	0	0	0	0	50	55	3	0	108	0	0	0	0
Peral	0	0	0	0	0	0	0	0	0	0	0	0	0	0	0	0
Sandía	0	0	0	0	0	0	35	105	50	5	0	195	0	0	0	0
Tuna	0	0	0	0	0	0	0	0	0	0	0	0	0	0	0	0
Zapallo	5	15	21	25	28	18	16	12	10	10	18	183	5	6	20	10
TOTAL	284	376	467	616	578	465	801	1368	1736	1480	347	8839	773	332	17	83

FUENTE: Ministerio de Agricultura

DEPARTAMENTO DE TACNA: PRODUCCION MINERA**(T.M.)**

	2003												2004		Var.% 04/03	
	Feb	Mar	Abr	May	Jun	Jul	Ago	Set	Oct	Nov	Dic	Año	Ene	Feb	Feb	Acumu
Concentrado de Cobre	10753	11028	11532	16898	12372	13630	13186	12292	12761	12096	10321	144963	11237	11562	8	21

ELABORACION: BCRP, Suc Arequipa - Sección Estudios Económicos

**DEPARTAMENTO DE TACNA: PRODUCCION PESQUERA
(T.M)**

	2002		2003												Var.% 03/02	
	Dic	Año	Ene	Feb	Mar	Abr	May	Jun	Jul	Ago	Set	Oct	Nov	Dic	Dic	Acumu
Conservas	4	369	1	6	49	24	11	32	21	29	29	94	134	121	2925	-4
Congelado	112	2018	83	108	45	93	98	159	227	235	49	48	84	63	-44	-35
Refrigerado	0	34	10	0	0	0	0	0	5	8	7	0	0	0	0	38
Seco-Salado	0	6	0	0	0	0	0	0	0	0	0	0	0	0	0	-100

FUENTE: Ministerio de Pesqueria

DEPARTAMENTO DE TACNA: EXTRACCION DE ESPECIES HIDROBIOLOGICAS

(T.M.)

	2002	2003												Var.% 03/02	
	Dic	Ene	Feb	Mar	Abr	May	Jun	Jul	Ago	Set	Oct	Nov	Dic	Dic	Acumu.
CONSUMO HUMANO DIRECTO	267	441	328	426	279	110	208	463	268	239	202,4	243,5	453,6	70	42
Fresco	265	354	215	411	249	94	195	123	243	205	168	179	395	49	20
Conservas	0	0	0	0	0	0	0	0	0	0	0	0	0	0	515
Congelado	2	87	113	12	30	16	13	340	25	33	34	64	59	2840	-93
Seco- Salado	0	0	0	3	0	0	0	0	0	1	1	0	0	0	0
CONSUMO HUMANO INDIRECTO	0	0	0	0	0	0	0	0	0	0	0	0	0	0	0

FUENTE: Ministerio de Pesqueria

DEPARTAMENTO DE TACNA: ARRIBO DE TURISTAS NACIONALES Y EXTRANJEROS

	2003												2004		Var. %	Acumulado		
	Feb	Mar	Abr	May	Jun	Jul	Ago	Set	Oct	Nov	Dic	Año	Ene	Feb	Feb 04/03	2003	2004	Var. %
Nacionales	14283	12977	12238	11087	10852	14056	14710	12256	12820	11644	15471	157106	13659	12754	-11	28995	26413	-9
Extranjeros	2897	1558	1515	1499	1327	1999	1560	1812	1725	1842	1931	21994	3157	3614	25	5226	6771	30
TOTAL	17180	14535	13753	12586	12179	16055	16270	14068	14545	13486	17402	179100	16816	16368	-5	34221	33184	-3

FUENTE: Ministerio de Turismo

DEPARTAMENTO DE TACNA: COMERCIO EXTERIOR

(miles de dólares)

	2003											2004		Feb 04/03		Acumulado			
	Feb	Mar	Abr	May	Jun	Jul	Ago	Set	Oct	Nov	Dic	Ene	Feb	Flujo	Var %	2003	2004	Flujo	Var %
EXPORTACIONES FOB	1571	2421	1675	1164	1483	1626	2442	2344	1818	2581	2346	1908	1792	221	14	2768	3700	932	34
TRADICIONALES	0	0	0	0	0	0	1	0	1	0	0	2	1	1	100	0	3	3	100
Agropecuario	0	0	0	0	0	0	0	0	0	0	0	0	0	0	0	0	0	0	0
Pesquero	0	0	0	0	0	0	0	0	0	0	0	0	0	0	0	0	0	0	0
Minero	0	0	0	0	0	0	0	0	0	0	0	0	0	0	0	0	0	0	0
Petroleo y Derivados	0	0	0	0	0	0	1	0	1	0	0	2	1	1	100	0	3	3	100
NO TRADICIONAL.	1571	2421	1675	1164	1483	1626	2441	2344	1817	2581	2346	1906	1791	220	14	2768	3697	929	34
Agropecuario	594	254	378	340	670	681	961	1201	982	1324	1139	836	652	58	10	1022	1488	466	46
Textiles	15	4	18	12	7	8	20	31	11	25	6	22	13	-2	-13	15	35	20	133
Pesquero	426	433	501	431	409	556	850	545	514	928	612	680	545	119	28	765	1225	460	60
Mineral no Metálico	0	0	3	1	0	0	14	9	9	0	8	12	1	1	100	0	13	13	100
Siderurgico	84	0	11	23	1	38	53	63	0	1	1	1	1	-83	-99	89	2	-87	-98
Metal Mecánico	176	363	476	69	59	103	254	252	189	71	187	98	166	-10	-6	369	264	-105	-28
Quimico	270	313	72	173	273	230	255	160	74	218	336	251	408	138	51	387	659	272	70
Piel y Cueros	0	40	68	0	45	0	0	74	0	0	4	0	0	0	0	101	0	-101	-100
Artesanía	0	2	143	115	3	0	0	0	4	6	0	0	0	0	0	5	0	-5	-100
Diversos	6	1012	5	0	16	10	34	9	34	8	53	6	5	-1	-17	15	11	-4	-27
IMPORTACIONES CIF	21634	18960	18452	21273	20464	24089	21036	23015	22032	21087	19914	20938	18507	-3127	-14	46017	39445	-6572	-14
Bienes de Consumo	16303	14458	14451	16397	16040	17283	16243	17743	16663	14948	14950	15734	12660	-3643	-22	35979	28394	-7585	-21
Bienes intermedios	2780	1955	2304	1981	2221	1401	2267	2428	2630	2778	2025	2285	1798	-982	-35	5036	4083	-953	-19
Bienes de Capital	2551	2547	1697	2895	2203	5405	2526	2844	2739	3361	2939	2919	4049	1498	59	5002	6968	1966	39

FUENTE: Aduanas Tacna

DEPARTAMENTO DE TACNA: RECAUDACION FISCAL (SUNAT)

(miles de nuevos soles)

	2003												2004		Var %	ACUMULADO		
	Feb	Mar	Abr	May	Jun	Jul	Ago	Set	Oct	Nov	Dic	Año	Ene	Feb	Feb 04/03	2003	2004	Var %
ING. TRIBUTARIOS	3614	4508	6586	4559	3667	3693	3773	3837	4073	3639	4583	51158	4855	5792	60,3	8240	10647	29
RENTA	3614	4508	6586	4559	3667	3693	3773	3837	4073	3639	4583	51158	4855	5792	60,3	8240	10647	29
A LA PROD. Y CONSUMO	2632	2732	2899	3734	2919	2615	9822	2815	2531	3010	2670	41310	3144	3370	28,0	5563	6514	17
I.G.V.	2366	2478	2676	3546	2747	2468	9678	2664	2369	2807	2409	38756	2947	3148	33,1	4914	6095	24
I.S.C.	158	160	130	92	79	54	54	61	72	108	156	1404	107	91	-42,4	438	198	-55
RUS	108	94	93	96	93	93	90	90	90	95	105	1150	90	131	21,3	211	221	5
ING. NO TRIBUTARIOS	810	833	1018	1006	893	910	1293	983	953	1204	1469	12415	996	1651	103,8	1853	2647	43
I.E.S.	293	275	293	324	317	294	257	310	293	289	309	3598	336	361	23,2	637	697	9
MULTAS	55	125	247	174	70	121	405	90	64	127	116	1666	149	111	101,8	127	260	105
DETNAD	14	12	10	13	7	7	5	4	6	7	4	104	8	5	-64,3	29	13	-55
OTROS	448	421	468	495	499	488	626	579	590	781	1040	7047	503	1174	162,1	1060	1677	58
DEROGADOS	0	0	0	0	0	0	0	0	0	0	0	0	0	0	0,0	0	0	0
TOTAL	7056	8073	10503	9299	7479	7218	14888	7635	7557	7853	8722	104883	8995	10813	53,2	15656	19808	27

FUENTE: SUNAT

DEPARTAMENTO DE TACNA: DEPOSITOS EN EL SISTEMA FINANCIERO

(Saldo en miles de nuevos soles)

ENTIDADES FINANCIERAS	2003											2004	
	Feb	Mar	Abr	May	Jun	Jul	Ago	Set	Oct	Nov	Dic	Ene	Feb
I. SISTEMA BANCARIO	293249	272311	267715	243803	264909	263688	242368	243489	234441	222315	226285	235852	234981
Continental	37900	37860	38908	46371	46814	49677	45023	48542	44225	37208	36961	36678	38807
Crédito	98003	115088	116252	105608	103319	101483	99758	102446	97840	96736	99522	104996	105897
Interbank	48327	41758	36679	15838	40292	41103	35697	35903	37866	40710	38059	38573	34986
Nación	0	1202	0	0	0	0	0	0	0	0	0	0	0
Santander C.H.	38896												
Trabajo	4646	4974	4503	4596	4471	3834	4451	3690	3176	3286	3319	3432	3204
Wiese Sudamer.	65477	71429	71373	71390	70013	67591	57439	52908	51334	44375	48424	52173	52087
II. SIST. NO BANCARIO	39528	40540	41640	43820	43207	44895	46243	47652	48766	49637	51210	50734	51019
TOTAL (I+II)	332777	312851	309355	287623	308116	308583	288611	291141	283207	271952	277495	286586	286000
Depósitos M/N	69700	66547	66020	67904	66774	71819	64494	73430	72785	68438	70707	70586	69908
Depósitos M/E	263077	246304	243335	219719	241342	236764	224117	217711	210422	203514	206788	216000	216092

FUENTE: Entidades Financieras

DEPARTAMENTO DE TACNA: DEPOSITOS EN EL SISTEMA BANCARIO POR TIPO DE DEPOSITO

(Saldo en miles de nuevos soles)

ENTIDADES FINANCIERAS	2003											2004	
	Feb	Mar	Abr	May	Jun	Jul	Ago	Set	Oct	Nov	Dic	Ene	Feb
DEPOSITOS VISTA M/N	25237	21610	20590	20948	19672	22307	14467	22661	21779	21527	22575	23382	17238
Continental	6464	6508	5628	6712	8346	6892	5728	8712	5740	5460	6261	6401	4450
Crédito	4751	5740	6498	6024	5604	5618	4476	5819	6228	6265	5730	6945	5711
Interbank	1724	1324	2041	2027	2103	2441	1718	2828	3484	4949	3447	2961	2910
Nación	0	1202	0	0	0	0	0	0	0	0	0	0	0
Santander C.H.	9552												
Trabajo	7	10	4	6	6	11	6	69	65	61	60	0	9
Wiese Sudameris	2739	6826	6419	6179	3613	7345	2539	5233	6262	4792	7077	7075	4158
DEPOSITOS AHORRO M/N	18890	18534	20370	20728	21072	23100	22719	22333	23506	24241	24264	24555	29227
Continental	2901	3159	3243	3104	3168	3440	3163	4461	4529	4826	4241	4424	5513
Crédito	10454	11519	12520	13060	11774	13245	12998	13003	12505	12839	13047	13029	15576
Interbank	1664	1639	2172	2068	1859	2015	2334	656	2287	2336	2546	2519	3618
Nación	0	0	0	0	0	0	0	0	0	0	0	0	0
Santander C.H.	1910												
Trabajo	251	260	260	252	268	273	300	254	291	334	239	376	302
Wiese Sudameris	1710	1957	2175	2244	4003	4127	3924	3959	3894	3906	4191	4207	4218
DEPOSITOS PLAZO M/N	14216	14490	13272	13787	13784	13386	13624	14328	12832	7594	8048	6695	6538
Continental	1516	1491	1558	8206	8141	8162	8109	8053	7986	1699	1628	1542	1534
Crédito	7960	8354	8281	1879	1893	1879	1904	1889	1873	1861	1909	1923	1889
Interbank	1659	1643	602	759	785	761	681	2066	732	1775	2149	824	660
Nación	0	0	0	0	0	0	0	0	0	0	0	0	0
Santander C.H.	416												
Trabajo	2227	2479	2306	2305	2286	1873	2181	1578	1506	1511	1641	1649	1714
Wiese Sudameris	438	523	525	638	679	711	749	742	735	748	721	757	741
DEPOSITOS EN M/E	234906	217677	213483	188340	210381	204895	191558	184167	176324	168953	171398	181220	181978
Continental	27019	26702	28479	28349	27159	31183	28023	27316	25970	25223	24831	24311	27310
Crédito	74838	89475	88953	84645	84048	80741	80380	81735	77234	75771	78836	83099	82721
Interbank	43280	37152	31864	10984	35545	35886	30964	30353	31363	31650	29917	32269	27798
Nación	0	0	0	0	0	0	0	0	0	0	0	0	0
Santander C.H.	27018	0	0	0	0	0	0	0	0	0	0	0	0
Trabajo	2161	2225	1933	2033	1911	1677	1964	1789	1314	1380	1379	1407	1179
Wiese Sudameris	60590	62123	62254	62329	61718	55408	50227	42974	40443	34929	36435	40134	42970
TOTAL	293249	272311	267715	243803	264909	263688	242368	243489	234441	222315	226285	235852	234981
Continental	37900	37860	38908	46371	46814	49677	45023	48542	44225	37208	36961	36678	38807
Crédito	98003	115088	116252	105608	103319	101483	99758	102446	97840	96736	99522	104996	105897
Interbank	48327	41758	36679	15838	40292	41103	35697	35903	37866	40710	38059	38573	34986
Nación	0	1202	0	0	0	0	0	0	0	0	0	0	0
Santander C.H.	38896												
Trabajo	4646	4974	4503	4596	4471	3834	4451	3690	3176	3286	3319	3432	3204
Wiese Sudameris	65477	71429	71373	71390	70013	67591	57439	52908	51334	44375	48424	52173	52087

FUENTE: Entidades Financieras

DEPARTAMENTO DE TACNA: DEPOSITOS EN EL SISTEMA NO BANCARIO SEGÚN TIPO DE DEPOSITO

(Saldo en miles de nuevos soles)

ENTIDADES FINANCIERAS	2003											2004	
	Feb	Mar	Abr	May	Jun	Jul	Ago	Set	Oct	Nov	Dic	Ene	Feb
DEPOSIT. AHORRO M/N	5445	5975	5488	5958	5773	6232	6610	6591	6425	6626	7185	7029	7689
Caja Municipal	5445	5975	5488	5958	5773	6232	6610	6591	6425	6626	7185	7029	7689
Edpymes	0	0	0	0	0	0	0	0	0	0	0	0	0
DEPOSITOS PLAZO M/N	5912	5938	6299	6483	6475	6794	7073	7518	8243	8450	8634	8924	9215
Caja Municipal	5912	5938	6299	6483	6475	6794	7073	7518	8243	8450	8634	8924	9215
Edpymes	0	0	0	0	0	0	0	0	0	0	0	0	0
DEPOSITOS EN M/E	28171	28627	29853	31379	30959	31869	32560	33543	34098	34561	35391	34781	34115
Caja Municipal	28171	28627	29853	31379	30959	31869	32560	33543	34098	34561	35391	34781	34115
Edpymes	0	0	0	0	0	0	0	0	0	0	0	0	0
TOTAL	39528	40540	41640	43820	43207	44895	46243	47652	48766	49637	51210	50734	51019
Caja Municipal	39528	40540	41640	43820	43207	44895	46243	47652	48766	49637	51210	50734	51019
Edpymes	0	0	0	0	0	0	0	0	0	0	0	0	0

FUENTE: Entidades Financieras

DEPARTAMENTO DE TACNA: DEPOSITOS EN EL SISTEMA NO BANCARIO SEGÚN TIPO DE DEPOSITO

(Saldo en miles de nuevos soles)

ENTIDADES FINANCIERAS	2003											2004	
	Feb	Mar	Abr	May	Jun	Jul	Ago	Set	Oct	Nov	Dic	Ene	Feb
DEPOSIT. AHORRO M/N	5445	5975	5488	5958	5773	6232	6610	6591	6425	6626	7185	7029	7689
Caja Municipal	5445	5975	5488	5958	5773	6232	6610	6591	6425	6626	7185	7029	7689
Edpymes	0	0	0	0	0	0	0	0	0	0	0	0	0
DEPOSITOS PLAZO M/N	5912	5938	6299	6483	6475	6794	7073	7518	8243	8450	8634	8924	9215
Caja Municipal	5912	5938	6299	6483	6475	6794	7073	7518	8243	8450	8634	8924	9215
Edpymes	0	0	0	0	0	0	0	0	0	0	0	0	0
DEPOSITOS EN M/E	28171	28627	29853	31379	30959	31869	32560	33543	34098	34561	35391	34781	34115
Caja Municipal	28171	28627	29853	31379	30959	31869	32560	33543	34098	34561	35391	34781	34115
Edpymes	0	0	0	0	0	0	0	0	0	0	0	0	0
TOTAL	39528	40540	41640	43820	43207	44895	46243	47652	48766	49637	51210	50734	51019
Caja Municipal	39528	40540	41640	43820	43207	44895	46243	47652	48766	49637	51210	50734	51019
Edpymes	0	0	0	0	0	0	0	0	0	0	0	0	0

FUENTE: Entidades Financieras

DEPARTAMENTO DE TACNA: COLOCACIONES EN EL SISTEMA FINANCIERO

(Saldo en miles de nuevos soles)

ENTIDADES FINANCIERAS	2003											2004	
	Feb	Mar	Abr	May	Jun	Jul	Ago	Set	Oct	Nov	Dic	Ene	Feb
I. SISTEMA BANCARIO	109169	105268	107927	110361	108762	113862	113654	113784	117738	120960	119937	124919	117683
Continental	21062	21044	21864	21798	22609	22967	23630	25582	26522	27189	27524	26832	27100
Crédito	20729	26882	28294	28814	25659	25458	24524	23891	21162	21674	20946	22466	22179
Interbank	23190	22886	21375	21019	20509	24598	24366	23605	29152	29501	31585	35615	28545
Nación	0	0	0	0	0	0	0	0	0	0	0	0	0
Santander C.H.	10197												
Trabajo	15632	15849	16050	16206	16608	16465	17126	16618	16499	17489	17473	17324	17024
Wiese Sudameris	18359	18607	20344	22524	23377	24374	24008	24088	24403	25107	22409	22682	22835
II. SIST. NO BANCARIO	64701	64735	61911	60985	63803	60526	64094	69393	73408	76149	76006	76945	75964
Caja Municipal	46151	46028	43501	42561	45435	42196	45591	51026	54645	57263	57518	58623	58022
Edpymes	8946	9176	9145	9340	9450	9576	9972	10142	10465	10589	10696	10704	10664
Financiera Solución	9604	9531	9265	9084	8918	8754	8531	8225	8298	8297	7792	7618	7278
TOTAL (I+II)	173870	170003	169838	171346	172565	174388	177748	183177	191146	197109	195943	201864	193647

FUENTE: Entidades Financieras

DEPARTAMENTO DE TACNA: COEFICIENTE DE CARTERA PESADA DEL SISTEMA FINANCIERO 1/

(En porcentajes)

ENTIDADES FINANCIERAS	2003											2004	
	Feb	Mar	Abr	May	Jun	Jul	Ago	Set	Oct	Nov	Dic	Ene	Feb
I. SISTEMA BANCARIO	14,22	15,76	15,01	14,31	14,11	13,45	13,44	14,06	11,65	12,00	9,75	9,76	10,37
BANCA CORPORATIVA	16,24	18,15	17,28	16,64	16,50	15,59	14,02	16,32	13,49	14,36	11,36	11,29	12,40
Continental	7,74	6,60	9,19	9,25	8,75	8,51	8,19	6,54	6,19	5,87	6,38	6,03	6,56
Crédito	20,05	23,72	26,76	26,74	27,91	27,52	27,45	26,73	20,84	18,94	18,89	18,68	18,28
Interbank	1,00	1,20	1,03	0,59	0,49	0,51	0,39	0,76	0,50	0,52	0,49	0,46	0,56
Santander C.H.	35,32	0	0	0	0	0	0	0	0	0	0	0	0
Wiese Sudameris	27,29	42,26	27,44	23,51	22,75	22,16	23,55	29,14	29,70	33,67	24,79	26,23	26,18
BANCA DE CONSUMO	1,40	1,38	1,25	0,03	0,03	0,03	0,03	0,03	0,03	0,03	0,13	0,03	0,03
Trabajo	1,40	1,38	1,25	0,03	0,03	0,03	0,03	0,03	0,03	0,03	0,13	0,03	0,03
II. SISTEMA NO BANCARIO	4,24	4,30	4,35	4,12	3,78	3,92	3,82	3,37	3,02	2,90	2,77	2,83	2,89
Caja Municipal	3,72	3,65	3,78	3,50	3,26	3,43	3,42	2,98	2,82	2,73	2,58	2,66	2,80
Edpymes	7,06	7,58	7,29	6,76	6,18	5,66	5,42	5,21	4,45	4,27	3,91	4,14	4,13
Financiera Solución	4,12	4,28	4,09	4,31	3,94	4,34	4,06	3,5	2,55	2,35	2,54	2,74	1,84
TOTAL (I+II)	10,62	11,54	11,24	10,79	10,41	10,25	10,08	10,13	8,52	8,66	7,08	7,18	7,58

1/ (colocaciones vencidas + en cobranza judicial) / (total de colocaciones)

FUENTE: Entidades Financieras