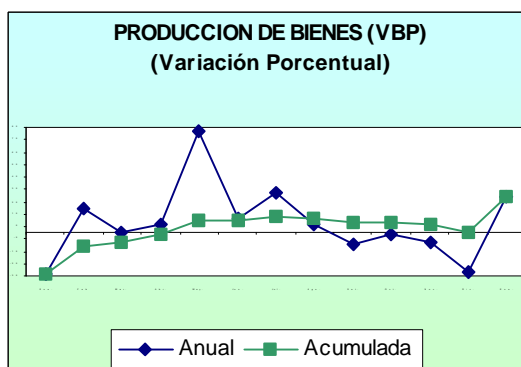


I. ENFOQUE GLOBAL

En enero la **producción de bienes** en la región Tacna mostró un aumento de 29 por ciento en relación a similar mes del 2003, incidiendo significativamente la mayor actividad del sector minero. Respecto al reciente mes de diciembre, el incremento fue de 8 por ciento.



Los **depósitos y obligaciones** del sistema financiero cayeron 7 por ciento en términos reales comparados con enero del 2003, pero aumentaron 3 por ciento en relación a diciembre. Las **colocaciones** se incrementaron 9 y 2 por ciento en los meses de relación.

En el mes, la **cartera pesada** del sistema financiero mostró un coeficiente de 7,2 por ciento, menor al de similar mes del año pasado (10,7%).

La **recaudación fiscal** mejoró 2 por ciento respecto a enero del 2003 y 3 por ciento considerando diciembre.

El **número de turistas** se redujo 1 por ciento al compararlo con enero del 2003. De igual manera, se contrajo 3 por ciento en relación a los arribos de diciembre.

La **actividad comercial externa** referida al mes de enero y realizada por la aduana de Tacna mostró un saldo negativo mayor al de enero del 2003. En

relación a diciembre, el saldo externo resultó menor al expandirse las importaciones.

En enero, el **Índice de Precios al Consumidor** de la ciudad de Tacna varió 0,54 por ciento, por lo que en los últimos 12 meses alcanzó el 2,67 por ciento.

II. SECTOR MONETARIO

Al último día de enero, los **depósitos y obligaciones** del sistema financiero tuvieron un saldo de S/. 286,6 millones, monto inferior en 7 por ciento en términos reales al compararlo con enero del 2003. Sin embargo, aumentó 3 por ciento respecto a diciembre último.

Por modalidad de captación, los depósitos en ahorros representan la mayor fuente de recursos, los cuales respecto a enero del 2003, fueron mayores en 18 por ciento al lograrse mayores fondos en ambas monedas en los bancos Crédito, Continental e Interbank así como en la Caja Municipal de Tacna, aumentando sólo en moneda nacional en Trabajo y Wiese Sudameris. Siguen en importancia los depósitos a plazo (38%) que por el contrario se contrajeron 23 por ciento en el mes, al haber sido inferiores las captaciones en nuevos soles y dólares en Crédito, Continental, Interbank y Trabajo. Los depósitos a la vista (20%) mostraron una variación negativa de 13 por ciento, por la caída en moneda extranjera en Continental, Interbank y Wiese Sudameris, ya que las correspondientes a moneda nacional mostraron aumento por mayores saldos en Crédito, Continental e Interbank, y los certificados bancarios en moneda extranjera (1%) cuyo aumento de 69 por ciento se debió a la mayor captación reportada por Interbank.

En el **sistema bancario**, la captación de fondos se contrajo 12 por ciento al compararla con enero del 2003, recursos que canalizados mayormente a través del Crédito (45%) que en el mes mostró un aumento de 22 por ciento al captar mayores recursos en las modalidades a la vista en ambas monedas y plazo y ahorros en moneda nacional. El segundo lugar le corresponde al Wiese Sudameris (22%) que por el contrario disminuyó sus obligaciones 12 por ciento al haber caído sus captaciones principalmente en plazo moneda extranjera y, en menor medida, en vista en la misma moneda. Viene a continuación Interbank (16%) que contrajo sus saldos 4 por ciento al mostrar menores montos en la modalidad a plazo en ambas monedas, así como en vista en dólares. Con similar porcentaje se ubica Continental cuyos depósitos y obligaciones disminuyeron 7 por ciento al reducir también sus captaciones a plazo en ambas monedas y vista en moneda extranjera. Banco del Trabajo (1%) al reducir sus captaciones en ahorros moneda extranjera, plazo en ambas monedas reportó una contracción de 23 por ciento en el total de obligaciones.

En el **sistema no bancario** donde opera la Caja Municipal de Ahorro y Crédito de Tacna, las captaciones respecto a enero del 2003 tuvieron un crecimiento de 25 por ciento en términos reales, al mejorar esta entidad sus obligaciones tanto en plazo como en ahorros en ambas monedas.

El primer mes del año, la **tasa de interés** en moneda nacional que las empresas bancarias pagaron por los depósitos de ahorros tuvo un promedio de 1,3 por ciento en términos efectivos anuales, si bien inferior a la de enero del 2003, no muestra variación significativa desde setiembre. La TIPMN (tasa pasiva de mercado promedio ponderado) se ubicó en un promedio de 2,5 por ciento, inferior a la de igual mes del 2003 y sin variación respecto a diciembre. En moneda extranjera, por los depósitos en ahorros se ofertó 0,6 por ciento (en promedio y también en términos efectivos anuales) ligeramente inferior a la de enero del 2003 y similar a la de diciembre. La TIPMEX se ubicó en 1,0 por ciento, mostrando reducción respecto a enero del 2003 (1,3%), pero se mantiene similar a la de diciembre.

SALDOS DE DEPOSITOS DEL SISTEMA FINANCIERO DE TACNA					
(En miles de S/.)					
	2003		2004	Variación % real	
	Enero	Diciembre	Enero	Ene 2004/2003	Ene 2004/dic 2003
SISTEMA BANCARIO	261 248	226 285	235 852	- 12	+ 4
Banco de la Nación	0	0	0	0	0
Empresas bancarias	261 248	226 285	235 852	- 12	+ 4
SISTEMA NO BANCARIO	39 456	51 210	50 734	+ 25	- 1
TOTAL	300 704	277 495	286 586	- 7	+ 3

Fuente: Empresas financieras.

Las **colocaciones** de fondos a través del sistema financiero cerraron enero con un saldo de S/. 201,6 millones, mostrando incrementos de 9 y 2 por ciento al compararlas con enero y diciembre del 2003, respectivamente.

Frente a enero del 2003, las empresas del **sistema bancario** aumentaron sus colocaciones 7 por ciento, canalizadas en un 29 por ciento por Interbank que en este mes incrementó sus créditos 37 por ciento al desembolsar mayores montos en moneda extranjera,

disminuyendo en cambio los ofrecidos en moneda nacional. El 21 por ciento de los créditos los otorga el Continental al haber mostrado un saldo mayor en 22 por ciento por el aumento de sus colocaciones en moneda extranjera. El 18 por ciento del total del sistema lo otorga el Wiese Sudameris que en el mes mostró un aumento de 19 por ciento por mayores saldos en ambas monedas. Con similar porcentaje participa el Crédito que reportó una variación negativa (-2 por ciento) por la caída en sus colocaciones en nuevos soles que no fue contrarrestada con el aumento en las correspondientes a moneda extranjera. Banco del Trabajo tiene una participación de 14 por ciento en el total colocado, con un aumento de 9 por ciento debido al incremento en sus colocaciones en nuevos soles y dólares.

En el **sistema no bancario** los créditos aumentaron 13 por ciento en comparación a enero del 2003 y fueron otorgados en primer lugar por la Caja Municipal de Ahorro y Crédito de Tacna (76%) cuyos desembolsos aumentaron 22 por ciento debido al incremento principalmente en moneda extranjera. La segunda ubicación le corresponde a Edpyme Crear (14%) con una evolución positiva de 17 por ciento en el mes, con mayores prestaciones en ambas monedas. Financiera Solución (10%) que coloca recursos sólo en nuevos soles, mostró una contracción de 29 por ciento.

La **cartera pesada** del sistema financiero inició el año con una tasa de 7,2 por ciento, con una reducción frente a enero del 2003 (10,7%). En el **sistema bancario** la morosidad fue de 9,8 por ciento, menor a la de igual mes del 2003 (14,3%) y similar a la de diciembre, correspondiendo las tasas más elevadas a Wiese Sudameris (26,2%) y Crédito (18,7%). En el **sistema no bancario** la cartera pesada se ubicó en 2,9 por ciento, con disminución al compararla con enero del 2003 (4,3%), reportando tasa por encima del promedio Edpymes Crear (4,1%).

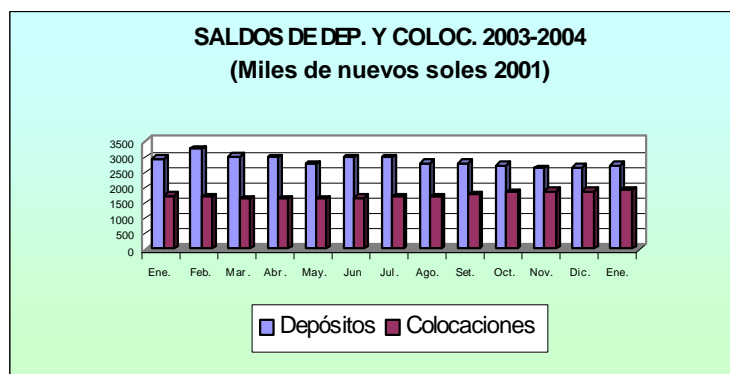
CARTERA PESADA DE INSTITUCIONES FINANCIERAS: TACNA (En porcentajes)			
	2003		2004
	Enero	Diciembre	Enero
Sistema bancario	14,26	9,75	9,76
Banca corporativa	17,04	11,36	11,29
Banca de consumo	1,60	0,13	0,03
Sistema no bancario	4,29	2,77	2,87
TOTAL	10,72	7,08	7,18

Fuente: Empresas financieras.

En enero la **tasa de interés activa** en moneda nacional (TAMN) cobrada por las empresas bancarias se ubicó en un promedio de 23,7 por ciento en términos efectivos anuales, mayor a la de igual mes del 2003 (20,3%) y a la de diciembre (22,3%). La correspondiente a moneda extranjera (TAMEX) fue 9,4 por ciento en promedio y también en términos efectivos anuales, con una reducción respecto a enero del 2003 (10,1%) y algo mayor a diciembre (9,3%).

SALDOS DE COLOCACIONES DEL SISTEMA FINANCIERO EN TACNA (En miles de S/.)					
	2003		2004	Variación % real	
	Enero	Diciembre	Enero	Ene 2004/2003	Ene 2004/dic 2003
SISTEMA BANCARIO	113 473	119 937	124 919	+ 7	+ 4
Banco de la Nación	0	0	0	-	-
Empresas bancarias	113 473	119 937	124 919	+ 7	+ 4
SISTEMA NO BANCARIO	65 780	76 006	76 644	+ 13	0
TOTAL	179 253	195 943	201 563	+ 9	+ 2

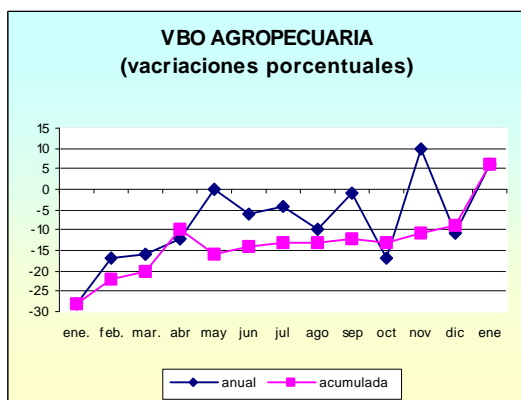
Fuente: Empresas financieras.



III. SECTOR REAL

a) Agropecuario

Durante enero, el **valor bruto de la producción agropecuaria** en Tacna, registró una variación negativa (6%) respecto al mismo mes del 2003, al contraerse la actividad agrícola (7%).



Para el período comprendido entre enero 2004 y diciembre el **valor agropecuario** resultó creciente (3%) resultado del dinamismo mostrado por la actividad agrícola (5%).

VARIACION DEL VBP AGROPECUARIO*		
(En porcentajes)		
	Ene.2004/ ene.2003	Ene. 2004/ dic. 2003
SECT. AGROPECUARIO	- 6	+ 3
Subsector agrícola	- 7	+ 5
Subsector pecuario	0	- 10

* A precios constantes de 1994.
Fuente: Dirección Regional de Agricultura.
Elaboración: BCR Sucursal Arequipa.

Subsector agrícola

En el mes, la caída la actividad se explicó por los menores volúmenes en los cultivos de mayor importancia en la zona; entre ellos cabe mencionar **alfalfa** al caer el volumen de producción en 500 toneladas frente a enero del 2003, luego que las condiciones climáticas iniciales no le fuera favorables para su desarrollo. La producción de **maíz chalero** (segundo cultivo de importancia en la zona) también disminuyó en aproximadamente mil toneladas a consecuencia de la menor área cosechada. **Papa** con una mínima producción equivalente a 72 toneladas métricas muestra una importante contracción (91%) frente a la producción de enero del 2003, explicado por el retraso en la campaña de cosecha por falta de maduración del tubérculo.

Contrarrestaron una mayor caída de la actividad la evolución favorable que mostraran otros cultivos también de importancia en la zona, como son en bulbos **ajo** al obtenerse 129 toneladas métricas, es decir 5 por ciento más que enero del 2003, luego que la presencia del nemátodo se viera notablemente reducida.

Cebolla es otro cultivo cuya difusión entre los agricultores de la zona viene creciendo paulatinamente, lo que ha determinado que su producción crezca

en más de 274 toneladas frente a similares del 2003, como respuesta no sólo a una mayor área cosechada sino a la mantención de una productividad promedio que bordea los 29 mil kg/Há.

VARIACION DEL VBP AGRÍCOLA (En porcentajes)		
	Ene 2004/ ene 2003	Ene 2004 / dic 2003
Maíz amiláceo	- 28	+ 100
Trigo	-	-
Ajo	+ 5	- 39
Cebolla	+ 88	- 4
Tomate	- 5	+ 50
Arveja ver.	- 13	+ 145
Haba verde	+ 114	+ 1 252
Camote	-	-
Papa	- 91	+ 13
Manzano	-	-
Vid	-	-
Maíz amarillo	- 93	- 22
Olivo	-	-
Orégano	-	- 100
Alfalfa	- 2	+ 6
Ají verde	+ 38	+ 100
Ciruelo	- 4	+ 75
Maíz chalero	- 8	+ 5
Melón	- 100	-
Peral	- 8	- 61
Sandía	+ 54	+ 100
Tuna	-	-
Zapallo	- 43	- 5
TOTAL	- 7	+ 5

Elaborado: Banco Central de Reserva del Perú - Arequipa

Al relacionar la producción frente a la de diciembre, cabe señalar un crecimiento (3%) que obedece a la expansión en la mayoría de los cultivos. En pastos cultivados, **alfalfa** registró una producción superior (6%), resultado del mayor número de cortes.

Maíz chalero registró una producción por encima de las 5 mil toneladas, mejorando 5 por ciento frente a diciembre, sosteniendo su importancia como segundo cultivo del departamento.

Maíz amiláceo reportó una producción equivalente a 211 toneladas métricas a diferencia de diciembre cuando no hubo, por el buen desarrollo del cultivo, especialmente en la zona de los valles.

En tubérculos la producción de **papa** experimentó una ligera expansión (13%), efecto de una mayor área de siembra.

Las siembras ejecutadas en el mes fueron de 773 Hás, superficie que determinó que en la campaña 2003-2004 (agosto-enero) las siembras acumuladas sean de 6 505 Hás, superficie que en relación a igual periodo de la campaña anterior reflejó una ampliación de 654 Hás al mejorar las siembras de alfalfa, papa y ají, entre los de mayor extensión.

En el mes, los **factores de incidencia** en el desarrollo vegetativo de los cultivos mostraron un comportamiento con características normales; en el **aspecto climático** en la zona de la costa y de la sierra las temperaturas se mantuvieron entre sus valores normales propios de la estación veraniega.

En el **aspecto fitosanitario** la incidencia de plagas y enfermedades disminuyó notablemente debido a las mejores condiciones climáticas. Sin embargo, se registró casos aislados de la presencia de margaronia, barrenillo, gusano de brote y querezas que afectan fundamentalmente al olivo aunque sin mayor efecto por su control eficaz y oportuno.

Subsector pecuario

En enero el desarrollo de la **actividad ganadera** en el departamento de Tacna se mantuvo semejante a igual mes del 2003 al obtenerse un valor pecuario que bordea los S/. 2,8 millones; al mantener volúmenes de producción semejantes las especies pecuarias; la única excepción fue la línea de camélidos cuya producción reportó una caída de 3 por ciento frente a enero del año anterior por registrar una menor saca.

Cabe mencionar que destacan en vacunos la producción de leche fresca, equivalente a 2,1 mil toneladas métricas, manteniendo la productividad del ganado al mantenerse el hato lechero en 7 500 vacas. Asimismo, cabe mencionar el volumen de carne como efecto de un beneficio promedio de 588 animales.

En **aves**, la producción tanto de **carne** como de **huevos** fue también favorable atendiendo la demanda regional.

VARIACION DEL VBP PECUARIO (En porcentajes)				
	Ene 2004/ Ene 2003		Ene 2004/ Dic 2003	
CARNE				
Aves	+	1	-	16
Camélidos	-	3	-	22
Caprinos	0	0	-	33
Ovinos	0	0	-	33
Porcinos	0	0	-	27
Vacunos	0	0	-	16
HUEVOS	0	0	-	1
LECHE	0	0	0	0
TOTAL	0	0	-	10

Fuente: Ministerio de Agricultura – Sub Dirección Tacna.

Al considerar el desenvolvimiento de la actividad entre enero del 2004 y diciembre del 2003, cabe mencionar una caída de 10 por ciento, efecto de una contracción experimentada en la totalidad de las líneas, lo que obedece básicamente a razones de estacionalidad.

Los **factores de incidencia** en la crianza del ganado, se presentaron con características normales; así en el **aspecto climático** en la costa y sierra se han registrado temperaturas propias de la estación incidiendo favorablemente en las especies.

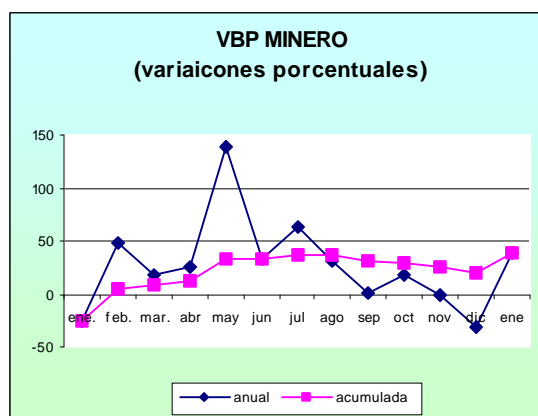
En el **aspecto sanitario** las especies se encuentran bajo control, habiéndose superado los problemas de índole respiratorio. Paralelamente, Senasa continuó con el programa de vigilancia epidemiológica en camales y predios y

con el control de tránsito de animales y productos pecuarios en los puestos cuarentenarios.

La **alimentación** se mantiene en base a forrajes como alfalfa y maíz chala, complementados, en menor medida, con alimentos balanceados.

b) Minería

En enero, la **producción minera** alcanzada por la Gran Minería en el departamento de Tacna fue de 11 237 toneladas métricas de concentrado de cobre, cantidad que en relación a igual mes del 2003 muestra una importante expansión (39%), consecuencia del ingreso de mayor mineral a planta, a fin de satisfacer la mayor demanda externa.



La producción lograda entre enero del presente año y diciembre del año anterior reflejó también una expansión (9%) debido a la ampliación de la planta chancadora; consecuente con una expectativa favorable de la actividad minera.

VARIACIÓN DEL VBP DE COBRE (En porcentajes)		
	Ene. 04/ Ene. 03	Ene. 04/ Dic. 03
Cátados de cobre	+ 39	+ 9
TOTAL	+ 39	+ 9

Elaboración: BCR Sucursal Arequipa.

En enero la **cotización internacional** de los principales metales continuó favorable en términos generales. **Cobre** en promedio registró un precio equivalente a US\$ 2 423,5/TM., el que respecto al mismo mes del año anterior muestra una mejora de 10% y en relación a diciembre último la mejora es de 47%.

c) Manufactura

El comportamiento de algunas empresas industriales de importancia establecidas en la ciudad de Tacna, continúa siendo variable. Así, las productoras de bebidas gaseosas siguen mostrando indicadores negativos debido a que enfrentan una fuerte competencia de productos elaborados fuera del departamento por empresas de gran envergadura. Por el contrario, el rubro de minerales no metálicos (que se concentra en la elaboración de ladrillos) gracias al buen desempeño de la actividad de construcción en los últimos meses (orientada a la autoconstrucción y a la construcción de viviendas financiadas por el Banco de Materiales) muestra aumento en su producción.

d) Turismo

Durante enero, el **número de turistas** que recibió el departamento fue de 16 816 personas, cifra que se reduce 1 por ciento al compararla con igual mes del 2003. Ello debido a la reducción del turismo nacional en 7 por ciento (rubro que significa alrededor del 81 por ciento del total), mientras que el turismo extranjero mostró una evolución positiva de 36 por ciento.

El promedio de permanencia de estos visitantes fue de 1,44 días, correspondiendo al turismo interno 1,4 días y al receptivo 1,5, con lo que la tasa

de **ocupabilidad de camas** fue de 16,4 por ciento, inferior a la reportada en diciembre, cuando alcanzó el 17 por ciento. Ello debido a los menores arribos de turistas nacionales y a su menor permanencia.

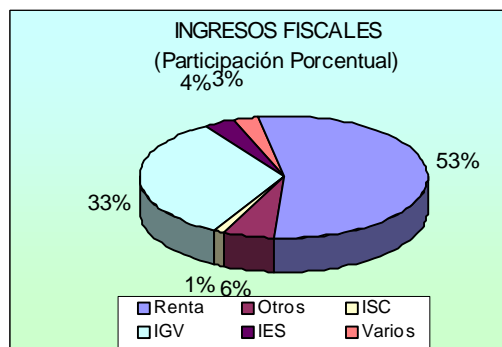
Al comparar los arribos del mes con los de diciembre, se observa una disminución de 3 por ciento generada por la caída en 12 por ciento en el turismo interno, ya que el extranjero tuvo crecimiento de 63 por ciento.

ARRIBO DE TURISTAS (En porcentajes)		
	Ene 2004/ ene 2003	Ene. 2004/ dic. 2003
Nacionales	- 7	- 12
Extranjeros	+ 36	+ 63
TOTAL	- 1	- 3

Fuente: Sub-Dirección Industria y Turismo – Tacna.

IV. SECTOR PUBLICO

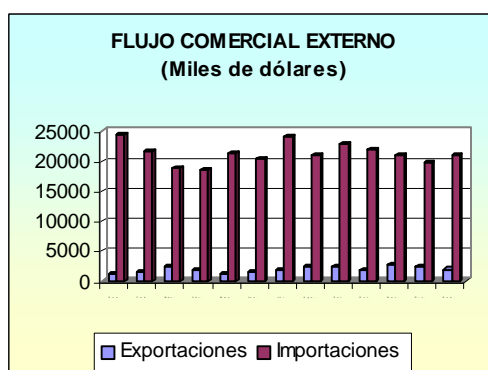
En enero, la **recaudación fiscal** en el departamento ascendió a S/. 9,0 millones, cifra en términos reales mayor en 2 por ciento al compararla con enero del 2003, al haberse captado mayores recursos por impuesto a la renta (2%) por mayores regularizaciones y pagos a cuenta, IGV (13%) especialmente de origen interno, así como por concepto de multas (100%) por mayor fiscalización de parte del ente recaudador, siendo menores por el contrario las captaciones por los otros rubros.



En comparación con diciembre, los ingresos fiscales mostraron una variación positiva de 3 por ciento, habiendo sido mayores las captaciones por impuesto a la renta (5%), Impuesto Extraordinario de Solidaridad (7%) e IGV (22%) debido a las mayores regularizaciones.

V. SECTOR EXTERNO

En enero, el saldo de la **actividad comercial externa** a través de la aduana de Tacna fue negativo en US\$ 19 millones. Respecto a enero del 2003, se observó mayor monto de exportaciones y caída de las importaciones.



En relación a diciembre, el saldo externo resultó menor (8%) por efecto de un menor valor exportado a la vez que las importaciones experimentaron expansión.

EXPORTACIONES E IMPORTACIONES: TACNA (Valor FOB, miles de US dólares)			
	2003		2004
	Enero	Diciembre	Enero
Exportaciones	1 197	2 346	1 908
Tradicional	-	-	2
No tradicional	1 197	2 346	1 906
Importaciones	24 383	19 914	20 938
SALDO	-23 186	-17 568	-19 030

Fuente: Aduana Tacna.

En el mes, las **exportaciones** sumaron US\$ 1,9 millones, monto mayor en US dólares 711 mil, frente a igual mes

del 2003, por mayores ventas de productos de naturaleza agropecuaria, pesquera y química, en lo que a exportaciones no tradicionales se refiere.

las exportaciones estuvieron lideradas por productos **agropecuarios** con US\$ 836 mil (orégano, paprika, aceituna y algunos granos como frijol); con una expansion (95%) frente a enero del 2003. Se ubican a continuacion los productos **pesqueros** con US\$ 680 mil (enlatados de mariscos y moluscos) resultando mayor en un 100 por ciento respecto a enero del 2003. En tercer lugar, se ubica la rama **quımica** al embarcarse productos de orden farmaceutico y natural por US\$ 251 mil y que en relacion a enero del 2003 muestra una mejora del 115 por ciento.

Los mas importantes paıses destino de las exportaciones fueron Chile (33%), China-Taiwan (20%) y Brasil (9%).

En el mes, las **importaciones** sumaron US\$ 20,9 millones, monto inferior en US\$ 3,4 millones a igual mes del 2003, por la contraccion en las adquisiciones de bienes de consumo.

La estructura de los productos adquiridos del exterior se encuentra encabezada por **bienes de consumo** (75%) al importarse un valor equivalente a US\$ 15,7 millones, inferior (20%) al de enero del 2003. El grupo esta conformado por compras de productos enlatados (frutas y productos marinos), ladrillos y lozas refractarias.

Los **bienes de capital** conformaron el 14 por ciento del total, con una compra equivalente a US\$ 2,9 millones mayor en 19 por ciento respecto al mes comparativo, por mayores compras de computadoras y maquinaria relacionada

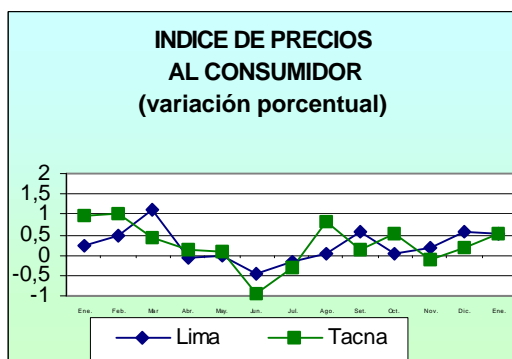
al procesamiento de información, así como de vehículos de carga pesada, diesel y de aquellos adquiridos para uso de empresas.

Finalmente, los **bienes intermedios** cuya participación en el total es de 11 por ciento al comercializarse US\$ 2,3 millones, valor semejante al de enero del 2003. Comprende las compras de insumos y materia prima (componentes químicos, repuestos, aditivos, levaduras), así como de partes y piezas de maquinaria pesada.

El principal país abastecedor de las compras fue Chile con el 37 por ciento del valor total.

VI. PRECIOS

En enero, el **Índice de Precios al Consumidor** de la ciudad de Tacna registró una variación mensual de 0,54 por ciento, dando lugar a que en los últimos 12 meses sea de 2,67 por ciento.



Según las agrupaciones conformantes del índice, las mayores variaciones de precios en el mes se registraron en el grupo de Alimentos y bebidas” (0,82%), Alquiler de vivienda, combustible y electricidad (1,54%).

DEPARTAMENTO DE TACNA: INDICE DE PRECIOS AL CONSUMIDOR

	2003												2004
	Ene	Feb	Mar	Abr	May	Jun	Jul	Ago	Set	Oct	Nov	Dic	Ene
INDICE GENERAL	-0,67	1,04	0,44	0,12	0,10	-0,93	-0,33	0,81	0,12	0,53	-0,12	0,19	0,54
1. Alimentos y bebidas	-0,98	1,68	-0,05	-0,09	0,40	-1,69	-0,67	1,58	-0,22	0,95	-0,16	0,32	0,82
2. Vestido y calzado	-0,13	-0,29	-0,08	-0,15	0,21	-0,02	0,00	0,00	0,01	-0,01	0,00	-0,22	0,08
3. Alq. vivienda, comb.y elect.	-0,46	0,89	1,74	0,53	-0,96	-0,08	-0,38	0,26	1,53	0,25	-0,34	-0,10	1,54
4. Muebles y enseres	-0,33	0,41	-0,03	-0,07	0,03	-0,59	-0,17	0,01	0,03	0,26	0,00	-0,04	0,24
5. Cuidado, conserv. salud	0,37	0,14	0,01	0,00	0,34	0,01	0,02	0,15	0,30	0,60	0,02	0,37	0,36
6. Transportes y comunicac.	-1,05	0,23	0,92	0,75	-0,71	-0,05	0,85	-0,37	0,43	-0,13	-0,04	0,81	-0,99
7. Esparc. divers. cult. y enseñanza.	0,20	0,25	2,64	0,17	0,00	-0,01	-0,01	0,00	0,01	-0,01	0,00	-0,02	0,06
8. Otros bienes y servicios	0,37	0,08	0,41	0,43	0,96	0,28	-0,32	-0,28	0,14	-0,10	0,19	0,02	0,12

FUENTE: INEI - Oficina Regional - Tacna

DEPARTAMENTO DE TACNA: PRODUCCION AGROPECUARIA

(T.M)

PRODUCTOS	2003													2004	Var % 04/03	
	Ene	Feb	Mar	Abr	May	Jun	Jul	Ago	Set	Oct	Nov	Dic	Año	Ene	Ene	Acumu
AGRICOLA	47663	51791	51275	45886	49457	44768	36402	37351	39997	42151	40924	40740	528405	45653	-4	-4
Maíz Amiláceo	294	360	161	135	924	1071	12	14	28	39	20	0	3058	211	-28	-28
Trigo	0	0	0	10	0	0	0	0	15	6	3	0	34	0	0	0
Ajo	123	6	0	0	0	0	0	0	14	158	88	210	599	129	5	5
Cebolla	310	1325	2056	1878	899	456	361	25	121	73	0	611	8115	584	88	88
Tomate	689	632	462	280	116	84	237	463	532	573	609	438	5115	657	-5	-5
Arveja	82	91	41	25	0	0	28	104	138	85	30	29	653	71	-13	-13
Haba Verde	145	357	272	39	0	0	0	68	144	100	20	23	1168	311	114	114
Camote	0	0	0	152	376	469	171	0	0	0	0	0	1168	0	0	0
Papa	823	1563	4218	1521	415	0	15	367	727	877	186	64	10776	72	-91	-91
Manzano	0	194	152	85	0	0	0	0	0	0	0	0	431	0	0	0
Vid	0	324	2223	1069	0	0	0	0	0	0	0	0	3616	0	0	0
Maíz Amarillo	213	231	171	111	38	39	45	61	80	79	30	18	1116	14	-93	-93
Olivc	0	0	199	2382	11729	7360	1792	0	0	0	0	0	23462	0	0	0
Orégano	0	0	0	866	1258	0	0	0	0	806	928	260	4118	0	0	0
Alfalfa	28804	27405	26395	25558	24439	23714	22561	23563	24853	25225	25485	26474	304476	28163	-2	-2
Ají Verde	955	2817	1583	330	0	0	0	0	0	120	0	0	5805	1351	41	41
Ciruelo	115	0	0	0	0	0	0	0	0	0	24	63	202	110	-4	-4
Maíz Chalero	13521	12329	10831	10610	8825	11440	11050	12328	12816	13370	12800	11876	141796	12474	-8	-8
Melón	114	667	688	30	0	0	0	0	0	0	0	0	1499	0	-100	-100
Peral	99	7	0	502	282	0	0	0	0	0	0	236	1126	91	-8	-8
Sandía	650	2860	1610	100	0	0	0	0	0	0	0	0	5220	1000	54	54
Tuna	0	141	83	78	26	0	0	0	0	0	0	0	328	0	0	0
Zapallo	726	482	130	125	130	135	130	358	529	640	701	438	4524	415	-43	-43
PECUARIA	2740	2746	2766	2789	2777	2777	2775	2753	2793	2800	2817	2842	33375	2736	0	0
Carne Aves	255	258	262	263	264	265	270	271	295	296	300	305	3304	257	1	1
Carne Camélidos	30	27	29	38	33	35	36	30	31	31	33	37	390	29	-3	-3
Carne Caprinos	4	4	5	5	5	5	5	4	5	4	5	6	57	4	0	0
Carne Ovinos	16	17	19	22	21	22	21	19	20	20	21	24	242	16	0	0
Carne Porcinos	44	46	50	51	53	54	55	52	55	53	54	60	627	44	0	0
Carne Vacunos	106	107	110	117	121	120	121	116	122	123	124	126	1413	106	0	0
Huevos Aves	158	159	161	162	160	158	155	153	155	156	158	160	1895	158	0	0
Leche Vacunos	2127	2128	2130	2131	2120	2118	2112	2108	2110	2117	2122	2124	25447	2122	0	0
TOTAL	50403	54537	54041	48675	52234	47545	39177	40104	42790	44951	43741	43582	561780	48389	-4	-4

FUENTE: Ministerio de Agricultura

DEPARTAMENTO DE TACNA: AVANCE DE LA PRODUCCION AGRICOLA

SUPERFICIE SEMBRADA POR CAMPAÑAS			
CULTIVOS	CAMPAÑA 02/03	CAMPAÑA 03/04	VARIACION %
	AGO-ENE. há.	AGO-ENE. há.	03-04/02-03 há.
Maíz Amiláceo	1071	1056	-1
Trigo	4	36	800
Ajo	19	16	-16
Cebolla	234	346	48
Tomate	82	102	24
Arveja	42	55	31
Haba Verde	126	213	69
Camote	73	60	-18
Papa	608	662	9
Manzano	0	0	0
Vid	57	6	-89
Maíz Amarillo	167	9	-95
Olive	475	117	-75
Orégano	17	118	594
Alfalfa	100	1131	1031
Ají Verde	597	659	10
Ciruelo	0	0	0
Maíz Chalero	1688	1545	-8
Melón	112	108	-4
Peral	0	0	0
Sandía	205	195	-5
Tuna	100	0	-100
Zapallo	74	71	-4
TOTAL	5851	6505	11

FUENTE: Ministerio de Agricultura

DEPARTAMENTO DE TACNA: SUPERFICIE SEMBRADA

(Hás)

CULTIVOS	2003													2004	Var % 04/03	
	Ene	Feb	Mar	Abr	May	Jun	Jul	Ago	Set	Oct	Nov	Dic	Año	Ene	Ene	Acum.
Maíz Amiláceo	1	5	6	11	16	8	0	94	326	553	83	0	1103	0	-100	-100
Trigo	0	0	0	5	2	1	0	0	0	0	0	2	10	34	100	100
Ajo	0	0	0	1	17	13	30	16	0	0	0	0	77	0	0	0
Cebolla	20	14	1	5	3	0	0	24	47	72	152	39	377	12	-40	-40
Tomate	3	9	17	19	21	23	24	25	22	20	8	24	215	3	0	0
Arveja	0	5	18	23	16	6	5	13	21	18	3	0	128	0	0	0
Haba Verde	0	0	11	24	17	4	4	52	112	49	0	0	273	0	0	0
Camote	34	13	0	0	0	0	0	0	0	18	19	0	84	23	-32	-32
Papa	0	1	19	38	53	13	5	4	58	470	95	5	761	30	100	100
Manzano	0	0	0	0	0	0	0	0	0	0	0	0	0	0	0	0
Vid	0	0	0	0	0	0	0	0	0	0	6	0	6	0	0	0
Maíz Amarillo	10	13	17	21	22	8	5	4	5	0	0	0	105	0	-100	-100
Olive	0	0	0	0	0	0	0	52	65	0	0	0	117	0	0	0
Orégano	0	0	0	0	0	0	0	0	0	0	0	0	0	118	100	100
Alfalfa	30	0	0	0	120	155	60	40	0	0	800	0	1205	291	870	870
Ají Verde	0	0	0	0	0	0	10	190	249	162	53	5	669	0	0	0
Ciruelo	0	0	0	0	0	0	0	0	0	0	0	0	0	0	0	0
Maíz Chalero	218	219	272	299	304	319	304	236	296	259	243	254	3223	257	18	18
Melón	0	0	0	0	0	0	0	0	50	55	3	0	108	0	0	0
Peral	0	0	0	0	0	0	0	0	0	0	0	0	0	0	0	0
Sandía	0	0	0	0	0	0	0	35	105	50	5	0	195	0	0	0
Tuna	0	0	0	0	0	0	0	0	0	0	0	0	0	0	0	0
Zapallo	5	5	15	21	25	28	18	16	12	10	10	18	183	5	0	0
TOTAL	321	284	376	467	616	578	465	801	1368	1736	1480	347	8839	773	141	141

FUENTE: Ministerio de Agricultura

DEPARTAMENTO DE TACNA: PRODUCCION MINERA

(T.M.)

	2003													2004	Var.% 04/03	
	Ene	Feb	Mar	Abr	May	Jun	Jul	Ago	Set	Oct	Nov	Dic	Año	Ene	Ene	Acumu
Concentrado de Cobre	8094	10753	11028	11532	16898	12372	13630	13186	12292	12761	12096	10321	144963	11237	39	39

ELABORACION: BCRP, Suc Arequipa - Sección Estudios Económicos

**DEPARTAMENTO DE TACNA: PRODUCCION PESQUERA
(T.M)**

	2002		2003												Var.% 03/02	
	Dic	Año	Ene	Feb	Mar	Abr	May	Jun	Jul	Ago	Set	Oct	Nov	Dic	Dic	Acumu
Conservas	4	369	1	6	49	24	11	32	21	29	29	94	134	121	2925	-4
Congelado	112	2018	83	108	45	93	98	159	227	235	49	48	84	63	-44	-35
Refrigerado	0	34	10	0	0	0	0	0	5	8	7	0	0	0	0	38
Seco-Salado	0	6	0	0	0	0	0	0	0	0	0	0	0	0	0	-100

FUENTE: Ministerio de Pesqueria

DEPARTAMENTO DE TACNA: EXTRACCION DE ESPECIES HIDROBIOLÓGICAS

(T.M.)

	2002	2003												Var.% 03/02	
	Dic	Ene	Feb	Mar	Abr	May	Jun	Jul	Ago	Set	Oct	Nov	Dic	Dic	Acumu.
CONSUMO HUMANO DIRECTO	267	441	328	426	279	110	208	463	268	239	202,4	243,5	453,6	70	42
Fresco	265	354	215	411	249	94	195	123	243	205	168	179	395	49	20
Conservas	0	0	0	0	0	0	0	0	0	0	0	0	0	0	515
Congelado	2	87	113	12	30	16	13	340	25	33	34	64	59	2840	-93
Seco- Salado	0	0	0	3	0	0	0	0	0	1	1	0	0	0	0
CONSUMO HUMANO INDIRECTO	0	0	0	0	0	0	0	0	0	0	0	0	0	0	0

FUENTE: Ministerio de Pesquería

DEPARTAMENTO DE TACNA: ARRIBO DE TURISTAS NACIONALES Y EXTRANJEROS

	2003													2004	Var. %	Acumulado		
	Ene	Feb	Mar	Abr	May	Jun	Jul	Ago	Set	Oct	Nov	Dic	Año	Ene	Ene 04/03	2003	2004	Var. %
Nacionales	14712	14283	12977	12238	11087	10852	14056	14710	12256	12820	11644	15471	157106	13659	-7	14712	13659	-7
Extranjeros	2329	2897	1558	1515	1499	1327	1999	1560	1812	1725	1842	1931	21994	3157	36	2329	3157	36
TOTAL	17041	17180	14535	13753	12586	12179	16055	16270	14068	14545	13486	17402	179100	16816	-1	17041	16816	-1

FUENTE: Ministerio de Turismo

DEPARTAMENTO DE TACNA: COMERCIO EXTERIOR

(miles de dólares)

	2003												2004	Ene 04/03		Acumulado			
	Ene	Feb	Mar	Abr	May	Jun	Jul	Ago	Set	Oct	Nov	Dic	Ene	Flujo	Var %	2003	2004	Flujo	Var %
EXPORTACIONES FOB	1197	1571	2421	1675	1164	1483	1626	2442	2344	1818	2581	2346	1908	711	59	1197	1908	711	59
TRADICIONALES	0	0	0	0	0	0	0	1	0	1	0	0	2	2	100	0	2	2	100
Agropecuario	0	0	0	0	0	0	0	0	0	0	0	0	0	0	0	0	0	0	0
Pesquero	0	0	0	0	0	0	0	0	0	0	0	0	0	0	0	0	0	0	0
Minero	0	0	0	0	0	0	0	0	0	0	0	0	0	0	0	0	0	0	0
Petroleo y Derivados	0	0	0	0	0	0	0	1	0	1	0	0	2	2	100	0	2	2	100
NO TRADICIONAL.	1197	1571	2421	1675	1164	1483	1626	2441	2344	1817	2581	2346	1906	709	59	1197	1906	709	59
Agropecuario	428	594	254	378	340	670	681	961	1201	982	1324	1139	836	408	95	428	836	408	95
Textiles	0	15	4	18	12	7	8	20	31	11	25	6	22	22	100	0	22	22	100
Pesquero	339	426	433	501	431	409	556	850	545	514	928	612	680	341	101	339	680	341	101
Mineral no Metálico	0	0	0	3	1	0	0	14	9	9	0	8	12	12	100	0	12	12	100
Siderurgico	5	84	0	11	23	1	38	53	63	0	1	1	1	-4	-80	5	1	-4	-80
Metal Mecánico	193	176	363	476	69	59	103	254	252	189	71	187	98	-95	-49	193	98	-95	-49
Quimico	117	270	313	72	173	273	230	255	160	74	218	336	251	134	115	117	251	134	115
Pieles y Cueros	101	0	40	68	0	45	0	0	74	0	0	4	0	-101	-100	101	0	-101	-100
Artesanía	5	0	2	143	115	3	0	0	0	4	6	0	0	-5	-100	5	0	-5	-100
Diversos	9	6	1012	5	0	16	10	34	9	34	8	53	6	-3	-33	9	6	-3	-33
IMPORTACIONES CIF	24383	21634	18960	18452	21273	20464	24089	21036	23015	22032	21087	19914	20938	-3445	-14	24383	20938	-3445	-14
Bienes de Consumo	19676	16303	14458	14451	16397	16040	17283	16243	17743	16663	14948	14950	15734	-3942	-20	19676	15734	-3942	-20
Bienes intermedios	2256	2780	1955	2304	1981	2221	1401	2267	2428	2630	2778	2025	2285	29	1	2256	2285	29	1
Bienes de Capital	2451	2551	2547	1697	2895	2203	5405	2526	2844	2739	3361	2939	2919	468	19	2451	2919	468	19

FUENTE: Aduanas Tacna

DEPARTAMENTO DE TACNA: RECAUDACION FISCAL (SUNAT)

(miles de nuevos soles)

	2003													2004	Var %	ACUMULADO		
	Ene	Feb	Mar	Abr	May	Jun	Jul	Ago	Set	Oct	Nov	Dic	Año	Ene	Ene 03/02	2003	2004	Var %
ING. TRIBUTARIOS	4626	3614	4508	6586	4559	3667	3693	3773	3837	4073	3639	4583	51158	4855	5,0	4626	4855	5
RENTA	4626	3614	4508	6586	4559	3667	3693	3773	3837	4073	3639	4583	51158	4855	5,0	4626	4855	5
A LA PROD. Y CONSUMO	2931	2632	2732	2899	3734	2919	2615	9822	2815	2531	3010	2670	41310	3144	7,3	2931	3144	7
I.G.V.	2548	2366	2478	2676	3546	2747	2468	9678	2664	2369	2807	2409	38756	2947	15,7	2548	2947	16
I.S.C.	280	158	160	130	92	79	54	54	61	72	108	156	1404	107	-61,8	280	107	-62
RUS	103	108	94	93	96	93	93	90	90	90	95	105	1150	90	-12,6	103	90	-13
ING. NO TRIBUTARIOS	1043	810	833	1018	1006	893	910	1293	983	953	1204	1469	12415	996	-4,5	1043	996	-5
I.E.S.	344	293	275	293	324	317	294	257	310	293	289	309	3598	336	-2,3	344	336	-2
MULTAS	72	55	125	247	174	70	121	405	90	64	127	116	1666	149	106,9	72	149	107
DETNAD	15	14	12	10	13	7	7	5	4	6	7	4	104	8	-46,7	15	8	-47
OTROS	612	448	421	468	495	499	488	626	579	590	781	1040	7047	503	-17,8	612	503	-18
DEROGADOS	0	0	0	0	0	0	0	0	0	0	0	0	0	0	0,0	0	0	0
TOTAL	8600	7056	8073	10503	9299	7479	7218	14888	7635	7557	7853	8722	104883	8995	4,6	8600	8995	5

FUENTE: SUNAT

DEPARTAMENTO DE TACNA: DEPOSITOS EN EL SISTEMA FINANCIERO

(Saldo en miles de nuevos soles)

ENTIDADES FINANCIERAS	2003												2004
	Ene	Feb	Mar	Abr	May	Jun	Jul	Ago	Set	Oct	Nov	Dic	Ene
I. SISTEMA BANCARIO	261248	293249	272311	267715	243803	264909	263688	242368	243489	234441	222315	226285	235852
Continental	38213	37900	37860	38908	46371	46814	49677	45023	48542	44225	37208	36961	36678
Crédito	83582	98003	115088	116252	105608	103319	101483	99758	102446	97840	96736	99522	104996
Interbank	39103	48327	41758	36679	15838	40292	41103	35697	35903	37866	40710	38059	38573
Nación	0	0	1202	0	0	0	0	0	0	0	0	0	0
Santander C.H.	38025	38896											
Trabajo	4359	4646	4974	4503	4596	4471	3834	4451	3690	3176	3286	3319	3432
Wiese Sudamer.	57966	65477	71429	71373	71390	70013	67591	57439	52908	51334	44375	48424	52173
II. SIST. NO BANCARIO	45096	39528	40540	41640	43820	43207	44895	46243	47652	48766	49637	51210	50734
TOTAL (I+II)	306344	332777	312851	309355	287623	308116	308583	288611	291141	283207	271952	277495	286586
Depósitos M/N	67593	69700	66547	66020	67904	66774	71819	64494	73430	72785	68438	70707	70586
Depósitos M/E	238751	263077	246304	243335	219719	241342	236764	224117	217711	210422	203514	206788	216000

FUENTE: Entidades Financieras

DEPARTAMENTO DE TACNA: DEPOSITOS EN EL SISTEMA BANCARIO POR TIPO DE DEPOSITO

(Saldo en miles de nuevos soles)

ENTIDADES FINANCIERAS	2003												2004
	Ene	Feb	Mar	Abr	May	Jun	Jul	Ago	Set	Oct	Nov	Dic	Ene
DEPOSITOS VISTA M/N	22295	25237	21610	20590	20948	19672	22307	14467	22661	21779	21527	22575	23382
Continental	6081	6464	6508	5628	6712	8346	6892	5728	8712	5740	5460	6261	6401
Crédito	3204	4751	5740	6498	6024	5604	5618	4476	5819	6228	6265	5730	6945
Interbank	1453	1724	1324	2041	2027	2103	2441	1718	2828	3484	4949	3447	2961
Nación	0	0	1202	0	0	0	0	0	0	0	0	0	0
Santander C.H.	9341	9552											
Trabajo	1	7	10	4	6	6	11	6	69	65	61	60	0
Wiese Sudameris	2215	2739	6826	6419	6179	3613	7345	2539	5233	6262	4792	7077	7075
DEPOSITOS AHORRO M/N	16706	18890	18534	20370	20728	21072	23100	22719	22333	23506	24241	24264	24555
Continental	3162	2901	3159	3243	3104	3168	3440	3163	4461	4529	4826	4241	4424
Crédito	8120	10454	11519	12520	13060	11774	13245	12998	13003	12505	12839	13047	13029
Interbank	1630	1664	1639	2172	2068	1859	2015	2334	656	2287	2336	2546	2519
Nación	0	0	0	0	0	0	0	0	0	0	0	0	0
Santander C.H.	1868	1910											
Trabajo	359	251	260	260	252	268	273	300	254	291	334	239	376
Wiese Sudameris	1567	1710	1957	2175	2244	4003	4127	3924	3959	3894	3906	4191	4207
DEPOSITOS PLAZO M/N	14846	14216	14490	13272	13787	13784	13386	13624	14328	12832	7594	8048	6695
Continental	1549	1516	1491	1558	8206	8141	8162	8109	8053	7986	1699	1628	1542
Crédito	7975	7960	8354	8281	1879	1893	1879	1904	1889	1873	1861	1909	1923
Interbank	2562	1659	1643	602	759	785	761	681	2066	732	1775	2149	824
Nación	0	0	0	0	0	0	0	0	0	0	0	0	0
Santander C.H.	405	416											
Trabajo	1848	2227	2479	2306	2305	2286	1873	2181	1578	1506	1511	1641	1649
Wiese Sudameris	507	438	523	525	638	679	711	749	742	735	748	721	757
DEPOSITOS EN M/E	213401	234906	217677	213483	188340	210381	204895	191558	184167	176324	168953	171398	181220
Continental	27421	27019	26702	28479	28349	27159	31183	28023	27316	25970	25223	24831	24311
Crédito	70283	74838	89475	88953	84645	84048	80741	80380	81735	77234	75771	78836	83099
Interbank	33458	43280	37152	31864	10984	35545	35886	30964	30353	31363	31650	29917	32269
Nación	0	0	0	0	0	0	0	0	0	0	0	0	0
Santander C.H.	26411	27018	0	0	0	0	0	0	0	0	0	0	0
Trabajo	2151	2161	2225	1933	2033	1911	1677	1964	1789	1314	1380	1379	1407
Wiese Sudameris	53677	60590	62123	62254	62329	61718	55408	50227	42974	40443	34929	36435	40134
TOTAL	267248	293249	272311	267715	243803	264909	263688	242368	243489	234441	222315	226285	235852
Continental	38213	37900	37860	38908	46371	46814	49677	45023	48542	44225	37208	36961	36678
Crédito	89582	98003	115088	116252	105608	103319	101483	99758	102446	97840	96736	99522	104996
Interbank	39103	48327	41758	36679	15838	40292	41103	35697	35903	37866	40710	38059	38573
Nación	0	0	1202	0	0	0	0	0	0	0	0	0	0
Santander C.H.	38025	38896											
Trabajo	4359	4646	4974	4503	4596	4471	3834	4451	3690	3176	3286	3319	3432
Wiese Sudameris	57966	65477	71429	71373	71390	70013	67591	57439	52908	51334	44375	48424	52173

FUENTE: Entidades Financieras

DEPARTAMENTO DE TACNA: DEPOSITOS EN EL SISTEMA NO BANCARIO SEGÚN TIPO DE DEPOSITO

(Saldo en miles de nuevos soles)

ENTIDADES FINANCIERAS	2003												2004
	Ene	Feb	Mar	Abr	May	Jun	Jul	Ago	Set	Oct	Nov	Dic	Ene
DEPOSIT. AHORRO M/N	7411	5445	5975	5488	5958	5773	6232	6610	6591	6425	6626	7185	7029
Caja Municipal	7411	5445	5975	5488	5958	5773	6232	6610	6591	6425	6626	7185	7029
Edpymes	0	0	0	0	0	0	0	0	0	0	0	0	0
DEPOSITOS PLAZO M/N	6334	5912	5938	6299	6483	6475	6794	7073	7518	8243	8450	8634	8924
Caja Municipal	6334	5912	5938	6299	6483	6475	6794	7073	7518	8243	8450	8634	8924
Edpymes	0	0	0	0	0	0	0	0	0	0	0	0	0
DEPOSITOS EN M/E	31351	28171	28627	29853	31379	30959	31869	32560	33543	34098	34561	35391	34781
Caja Municipal	31351	28171	28627	29853	31379	30959	31869	32560	33543	34098	34561	35391	34781
Edpymes	0	0	0	0	0	0	0	0	0	0	0	0	0
TOTAL	45096	39528	40540	41640	43820	43207	44895	46243	47652	48766	49637	51210	50734
Caja Municipal	45096	39528	40540	41640	43820	43207	44895	46243	47652	48766	49637	51210	50734
Edpymes	0	0	0	0	0	0	0	0	0	0	0	0	0

FUENTE: Entidades Financieras

DEPARTAMENTO DE TACNA: COLOCACIONES EN EL SISTEMA FINANCIERO

(Saldo en miles de nuevos soles)

ENTIDADES FINANCIERAS	2003												2004
	Ene	Feb	Mar	Abr	May	Jun	Jul	Ago	Set	Oct	Nov	Dic	Ene
I. SISTEMA BANCARIO	113473	109169	105268	107927	110361	108762	113862	113654	113784	117738	120960	119937	124919
Continental	21474	21062	21044	21864	21798	22609	22967	23630	25582	26522	27189	27524	26832
Crédito	22234	20729	26882	28294	28814	25659	25458	24524	23891	21162	21674	20946	22466
Interbank	25284	23190	22886	21375	21019	20509	24598	24366	23605	29152	29501	31585	35615
Nación	0	0	0	0	0	0	0	0	0	0	0	0	0
Santander C.H.	10499	10197											
Trabajo	15415	15632	15849	16050	16206	16608	16465	17126	16618	16499	17489	17473	17324
Wiese Sudameris	18567	18359	18607	20344	22524	23377	24374	24008	24088	24403	25107	22409	22682
II. SIST. NO BANCARIO	65780	64701	64735	61911	60985	63803	60526	64094	69393	73408	76149	76006	76644
Caja Municipal	46851	46151	46028	43501	42561	45435	42196	45591	51026	54645	57263	57518	58623
Edpymes	8900	8946	9176	9145	9340	9450	9576	9972	10142	10465	10589	10696	10704
Financiera Solución	10029	9604	9531	9265	9084	8918	8754	8531	8225	8298	8297	7792	7317
TOTAL (I+II)	179253	173870	170003	169838	171346	172565	174388	177748	183177	191146	197109	195943	201563

FUENTE: Entidades Financieras

DEPARTAMENTO DE TACNA: RELACION COLOCACIONES/DEPOSITOS DEL SISTEMA FINANCIERO

ENTIDADES FINANCIERAS	2003												2004
	Ene	Feb	Mar	Abr	May	Jun	Jul	Ago	Set	Oct	Nov	Dic	Ene
I. SISTEMA BANCARIO	0,43	0,37	0,39	0,40	0,45	0,41	0,43	0,47	0,47	0,50	0,54	0,53	0,53
Continental	0,56	0,56	0,56	0,56	0,47	0,48	0,46	0,52	0,53	0,60	0,73	0,74	0,73
Crédito	0,27	0,21	0,23	0,24	0,27	0,25	0,25	0,25	0,23	0,22	0,22	0,21	0,21
Interbank	0,65	0,48	0,55	0,58	1,33	0,51	0,60	0,68	0,66	0,77	0,72	0,83	0,92
Nación	0,00	0,00	0,00	0,00	0,00	0,00	0,00	0,00	0,00	0,00	0,00	0,00	0,00
Santander C.H.	0,28	0,26	0,00	0,00	0,00	0,00	0,00	0,00	0,00	0,00	0,00	0,00	0,00
Trabajo	3,54	3,36	3,19	3,56	3,53	3,71	4,29	3,85	4,50	5,19	5,32	5,26	5,05
Wiese Sudameris	0,32	0,28	0,26	0,29	0,32	0,33	0,36	0,42	0,46	0,48	0,57	0,46	0,43
II. SISTEMA NO BANCARIO	1,46	1,64	1,60	1,49	1,39	1,48	1,35	1,39	1,46	1,51	1,53	1,48	1,51
TOTAL (I+II)	0,59	0,52	0,54	0,55	0,60	0,56	0,57	0,62	0,63	0,67	0,72	0,71	0,70

ELABORACION: BCRP, Suc Arequipa - Sección Estudios Económicos

DEPARTAMENTO DE TACNA: COEFICIENTE DE CARTERA PESADA DEL SISTEMA FINANCIERO 1/

(En porcentajes)

ENTIDADES FINANCIERAS	2003												2004
	Ene	Feb	Mar	Abr	May	Jun	Jul	Ago	Set	Oct	Nov	Dic	Ene
I. SISTEMA BANCARIO	14,26	14,22	15,76	15,01	14,31	14,11	13,45	13,44	14,06	11,65	12,00	9,75	9,76
BANCA CORPORATIVA	17,04	16,24	18,15	17,28	16,64	16,50	15,59	14,02	16,32	13,49	14,36	11,36	11,29
Continental	9,23	7,74	6,60	9,19	9,25	8,75	8,51	8,19	6,54	6,19	5,87	6,38	6,03
Crédito	19,33	20,05	23,72	26,76	26,74	27,91	27,52	27,45	26,73	20,84	18,94	18,89	18,68
Interbank	0,91	1,00	1,20	1,03	0,59	0,49	0,51	0,39	0,76	0,50	0,52	0,49	0,46
Santander C.H.	25,66	35,32	0	0	0	0	0	0	0	0	0	0	0
Wiese Sudameris	28,56	27,29	42,26	27,44	23,51	22,75	22,16	23,55	29,14	29,70	33,67	24,79	26,23
BANCA DE CONSUMO	1,60	1,40	1,38	1,25	0,03	0,03	0,03	0,03	0,03	0,03	0,03	0,13	0,03
Trabajo	1,60	1,40	1,38	1,25	0,03	0,03	0,03	0,03	0,03	0,03	0,03	0,13	0,03
II. SISTEMA NO BANCARIO	4,29	4,24	4,30	4,35	4,12	3,78	3,92	3,82	3,37	3,02	2,90	2,77	2,87
Caja Municipal	3,78	3,72	3,65	3,78	3,50	3,26	3,43	3,42	2,98	2,82	2,73	2,58	2,66
Edpymes	7,15	7,06	7,58	7,29	6,76	6,18	5,66	5,42	5,21	4,45	4,27	3,91	4,14
Financiera Solución	4,09	4,12	4,28	4,09	4,31	3,94	4,34	4,06	3,5	2,55	2,35	2,54	2,74
TOTAL (I+II)	10,72	10,62	11,54	11,24	10,79	10,41	10,25	10,08	10,13	8,52	8,66	7,08	7,18

1/ (colocaciones vencidas + en cobranza judicial) / (total de colocaciones)

FUENTE: Entidades Financieras