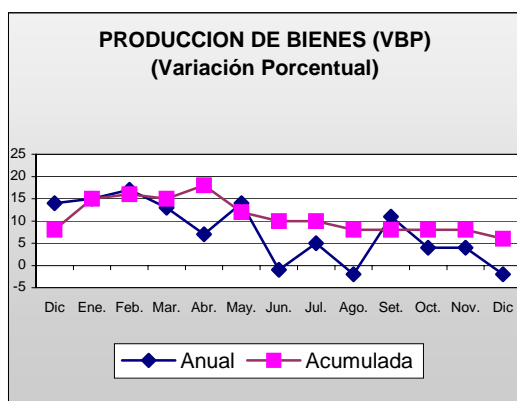


I. ENFOQUE GLOBAL

En diciembre la **producción de bienes** en la región Moquegua mostró una variación negativa de 2 por ciento en relación a igual mes del 2003, determinada por la caída de la actividad minera (-3%). Sin embargo, el valor bruto de producción obtenido durante el 2004 mostró un crecimiento de 6 por ciento en comparación con el del 2003, por el aumento en los sectores minero (7%) y agropecuario (5%).



En diciembre, los **depósitos y obligaciones** del sistema financiero no mostraron variación significativa en comparación con igual mes del 2003 y aumentaron 2 por ciento frente a noviembre. Las **colocaciones** volvieron a contraerse respecto a diciembre 2003 (25%) y en el mes en 3 por ciento.

En diciembre, la **cartera pesada** del sistema financiero tuvo un promedio de 6,8 por ciento, mayor que la de diciembre del 2003, cuando se ubicó en 3,2 por ciento, así como que la de noviembre cuando alcanzó a 6,3 por ciento.

En diciembre los **ingresos fiscales** tuvieron una variación negativa de 4 por ciento en cifras reales; sin embargo en al

acumulado del año resultaron superiores en 1 por ciento respecto a los del 2003.

De acuerdo con cifras preliminares, el **número de turistas** que visitó la región Moquegua en diciembre aumentó 10 por ciento en comparación con igual mes del 2003. En el acumulado del año el flujo turístico registró un crecimiento de 6 por ciento respecto al 2003, al aumentar el turismo interno (6%) y el receptivo (9%).

El **saldo comercial externo** mostró en diciembre un resultado positivo de US\$ 165,6 millones, significativamente mayor al registrado en similar mes del 2003. De igual manera, el acumulado del 2004 reportó un saldo positivo de US\$ 1 279,7 millones, superior al obtenido durante el 2003.

La **inflación** mensual en Moquegua fue -0,21 por ciento, determinando una acumulada durante los 12 meses del año de 3,52 por ciento.

II. SECTOR MONETARIO

En la Región Moquegua, el sistema financiero inició el 2004 con 6 empresas bancarias, 2 cajas municipales, 1 edpyme y 1 financiera, la que dejó de operar a partir de marzo al ser absorbida por el Banco de Crédito.

Los **depósitos y obligaciones** del sistema financiero que cerraron el año 2003 conformados en un 32 por ciento moneda nacional y 68 por ciento extranjera, en diciembre 2004 su conformación fue 35 por ciento moneda nacional y 65 por ciento extranjera, debido al fortalecimiento del nuevo sol. Los depósitos registraron un saldo de

S/. 176,6 millones, cifra que en términos reales no mostró variación significativa al compararla con diciembre del año pasado y se incrementaron 2 por ciento respecto a noviembre.

Por modalidad de captación, los mayores recursos se obtuvieron en depósitos a plazo, los que en promedio bordearon el 43 por ciento de los fondos captados, porcentaje que se mantuvo en comparación con diciembre 2003. Sin embargo, mostraron un aumento en cifras reales (2 por ciento) al captarse mayores fondos en moneda nacional en Wiese Sudameris y Trabajo así como en las cajas municipales de Arequipa y Tacna. Los depósitos en ahorros cerraron el año con una variación negativa en sus saldos (-8 por ciento) al caer los correspondientes a moneda extranjera en Crédito, Wiese Sudameris e Interbank y en la Caja Municipal de Arequipa. Siguió en importancia los depósitos a la vista cuya participación en diciembre 2003 (14 por ciento) se mantuvo con ligeras fluctuaciones hasta setiembre, para subir y cerrar el año con 17 por ciento y un aumento en cifras reales de 20 por ciento, al captarse mayores fondos en moneda nacional en Interbank y Crédito y en moneda extranjera en Wiese Sudameris, Continental e Interbank. Mientras, los certificados bancarios en moneda extranjera continuaron en alrededor de 1 por ciento y en el mes tuvieron una variación negativa (-12 por ciento).

En el **sistema bancario** cuyas captaciones en diciembre 2003 representaron 90 por ciento del total del sistema financiero, en el 2004 mostraron tendencia a reducirse, con una caída en el mes con lo que pasó a representar 88 por ciento del sistema. Banco de Crédito fue el que canalizó los mayores recursos

(55%) a pesar que en el mes comparativo era de 60 por ciento, comportamiento que se reflejó en la disminución de 9 por ciento en los saldos captados, al ser menores en vista moneda nacional, ahorros moneda extranjera y plazo en ambas monedas. A continuación, Wiese Sudameris cuya participación subió de 19 a 22 por ciento, por la variación positiva (12 por ciento) registrada, al captar mayores fondos en las modalidades a la vista moneda extranjera y plazo moneda nacional. Con el 11 por ciento se ubicó Continental cuyos depósitos y obligaciones fueron superiores en 21 por ciento, por sus mayores saldos en moneda extranjera en las modalidades a la vista, plazo y ahorros. Luego, Interbank con el 10 por ciento y una variación negativa en sus captaciones (-5 por ciento), por menores recursos en las modalidades a plazo y ahorros en nuevos soles y dólares. Mientras, Banco de Trabajo cuyos recursos captados bordearon el 1 por ciento, contrajo sus saldos 7 por ciento al haber cancelado sus operaciones en vista y reducido las correspondientes a plazo moneda extranjera y ahorros moneda nacional.

En el **sistema no bancario** las captaciones durante el 2004 mostraron variación positiva. Así, de captar en diciembre 2003 el 10 por ciento del total del sistema, en el mes captaron el 12 por ciento, con un aumento en cifras reales de 17 por ciento. Las instituciones que operan en la región y la Caja Municipal de Ahorro y Crédito de Arequipa mostraron un aumento de 4 por ciento, debido al mayor dinamismo de la Caja Municipal de Ahorro y Crédito de Tacna que de participar con el 10 por ciento en diciembre 2003, en el presente lo hace con el 17 por ciento, al aumentar sus

captaciones 94 por ciento en cifras reales, por mayores recursos en plazo y en ahorros en ambas monedas, debido en parte a la apertura de su agencia en la ciudad de Moquegua.

La **tasa de interés** que las empresas bancarias ofrecieron por los depósitos ahorros en moneda nacional, finalizó diciembre con un promedio de 1,3 por ciento en términos efectivos anuales, la misma que en el año registró ligeras fluctuaciones; así en enero inició con un promedio de 1,3 por ciento para subir ligeramente en los meses siguientes (1,4%) y mantenerse alrededor de 1,3 y 1,2 por ciento. En comparación con diciembre 2003 no mostró variación significativa y fue algo mayor frente a noviembre (1,2%). La tasa en moneda extranjera tuvo un comportamiento

estable, se ubicó en 0,6 por ciento en los 12 meses, sin variación desde julio 2003.

En diciembre, la TIPMN (tasa pasiva de mercado promedio ponderado en moneda nacional) en términos efectivos anuales se ubicó en 2,5 por ciento, similar a la registrada en diciembre del 2003 y en noviembre. En promedio en el año fue de 2,4 por ciento por sus ligeras fluctuaciones entre febrero y setiembre. La correspondiente a moneda extranjera (TAMEX) en el 2004 mostró cierta tendencia a elevarse influida por la reducción del tipo de cambio, así luego de cerrar diciembre 2003 en 1,0 por ciento empezó a elevarse a partir de agosto (1,1%), para alcanzar en los 2 últimos meses una tasa de 1,2 por ciento, con lo que el promedio de los 12 meses se ubicó en 1,1 por ciento.

SALDOS DE DEPÓSITOS DEL SISTEMA FINANCIERO DE MOQUEGUA					
(En miles de S/.)					
	2003	2004		VARIACIÓN % REAL	
	Diciembre	Noviembre	Diciembre	Dic. 2004/2003	Dic./nov. 2004
SISTEMA BANCARIO	152 392	151 323	155 051	- 2	+ 2
- Banco de la Nación	0	0	0	-	-
- Empresas bancarias	152 392	151 323	155 051	- 2	+ 2
SISTEMA NO BANCARIO	17 811	21 598	21 533	+ 17	0
TOTAL	170 203	172 921	176 584	0	+ 2

Fuente: Empresas financieras.

Las **colocaciones** del sistema financiero finalizaron diciembre con un saldo de S/. 115,3 millones, que en comparación con igual mes del 2003 resultó inferior en 25 por ciento y respecto a noviembre en 3 por ciento. Estuvieron compuestas: 47 por ciento moneda nacional y 53 por ciento extranjera, estructura que varió frente al comparativo (35 y 65 por ciento).

Las empresas del **sistema bancario** que en diciembre del año anterior colocaron 68 por ciento del total

del sistema, cerraron el 2004 con el 54 por ciento, debido al mayor dinamismo en las empresas no bancarias, lo que se vio reflejado en la variación negativa (-39 por ciento) en los saldos colocados. Los mayores créditos los canalizó Continental (30%) que en el comparativo participaba con el 16 por ciento de los créditos, comportamiento que se debió al aumento en sus saldos en 12 por ciento por sus mayores desembolsos especialmente en moneda extranjera. Luego, Interbank cuya participación subió de 20 a 29 por ciento a pesar de haber colocado recursos

menores en 15 por ciento. Tercera ubicación correspondió al Crédito con el 21 por ciento y una variación positiva en términos reales (26 por ciento) al colocar mayores recursos en moneda extranjera. Siguió Wiese Sudameris, que en el mes contrajo sus saldos significativamente (84%) por la fuerte caída en moneda extranjera; ello se reflejó en la reducción de su participación de 48 por ciento en diciembre 2003 a sólo 12 por ciento en el presente mes. Banco del Trabajo con el 8 por ciento de las colocaciones y una variación negativa (-10 por ciento) en cifras reales, registró menores desembolsos en ambas monedas.

El dinamismo de las **empresas no bancarias**, debido a la competencia en el sistema financiero en la colocación de créditos para consumo y a pequeñas y micro empresas, permitió que la participación de ellas en las colocaciones del sistema financiero creciera de 32 por ciento (diciembre 2003) a 46 por ciento al finalizar 2004. Ello significó un aumento en cifras reales de 6 por ciento, siendo las instituciones que canalizan estos créditos, Caja Municipal de Ahorro y Crédito de Arequipa cuya participación subió al desembolsar fondos superiores en 9 por ciento, por sus mayores saldos en moneda extranjera. El 16 por ciento de los desembolsos correspondió a Caja Municipal de Ahorro y Crédito de Tacna cuyos créditos aumentaron 86 por ciento en cifras reales al ser mayores sus saldos en ambas monedas, debido a la apertura de su agencia en la ciudad de Moquegua; mientras que a la Edpyme Crear correspondió 13 por ciento de las colocaciones, con una variación positiva de 10 por ciento frente al comparativo, por mayores desembolsos en ambas monedas.

La **cartera pesada** del sistema financiero en diciembre 2003 tuvo un promedio de 3,2 por ciento, sin embargo en el 2004 la morosidad se fue elevando. Así, llegó a junio con un promedio de 4,3 por ciento y cerró diciembre alcanzando a 6,8 por ciento, comportamiento determinado por el sistema bancario.

CARTERA PESADA DE INSTITUCIONES FINANCIERAS: MOQUEGUA (En porcentajes)			
	2003	2004	
	Diciembre	Noviembre	Diciembre
Sistema bancario	3,25	8,63	9,82
Banca corporativa	3,43	9,06	10,01
Banca de consumo	0,05	3,15	7,61
Sistema no bancario	3,10	3,03	3,04
TOTAL	3,20	6,25	6,76

Fuente: Empresas financieras.

En las **empresas bancarias** la morosidad mostró la misma tendencia, al subir de 3,3 por ciento en diciembre del año anterior a 9,8 por ciento en el mes. Las principales empresas que aumentaron su morosidad fueron: Wiese Sudameris (de 0,5 a 11,1%), Trabajo (de 0,05 a 7,6%), Continental (de 1,5 a 4,0%) e Interbank (de 1,5 a 2,1%). Sólo mostró reducción el Banco de Crédito que reportó en el comparativo una cartera pesada de 21,2 por ciento, que se ajustó gradualmente y llegó en diciembre a 12,4 por ciento.

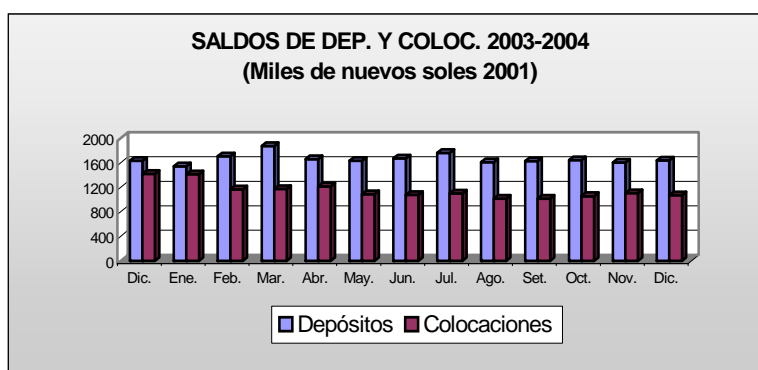
Por el contrario, en el **sistema no bancario** la cartera pesada se mostró más estable aunque con ligeras fluctuaciones. Así, del 3,1 por ciento reportado en diciembre 2003, en junio alcanzó a 3,5 por ciento y en los últimos meses a 3,0 por ciento. Al interior de ellas, Caja Municipal de Ahorro y Crédito de Arequipa mantuvo su tasa en 3,2 por ciento, Edpyme Crear la redujo de 4,7 a 3,9 por ciento y la Caja Municipal de Ahorro y Crédito de Tacna registró un aumento de 0,5 a 2,1 por ciento.

La **tasa de interés activa** en moneda nacional (TAMN) que las empresas bancarias cobraron en diciembre fue de 25,4 por ciento en términos efectivos anuales, superior a la de diciembre 2003 (22,3%) y a la de noviembre (24,6%), tendencia al alza que se registró durante todo el año, ya que en enero se ubicó en 23,7 por ciento para subir hasta alcanzar entre junio y octubre tasas que bordearon el 25 por ciento, la cual si bien se redujo en noviembre, volvió a incrementarse en diciembre.

En moneda extranjera, la tasa activa (TAMEX) fue en diciembre de 9,2 por ciento en términos efectivos anuales, con disminución respecto a igual mes del 2003 y a noviembre cuando se ubicó en 9,3 por ciento. En el 2004 su comportamiento fue variable, alcanzando la tasa más alta en enero (9,4%) para bajar en los siguientes meses hasta ubicarse en 8,6 por ciento en julio cuando nuevamente empezó su tendencia a elevarse, influida por la reducción del tipo de cambio.

SALDOS DE COLOCACIONES DEL SISTEMA FINANCIERO DE MOQUEGUA (En miles de S./)					
	2003	2004		VARIACIÓN % REAL	
	Diciembre	Noviembre	Diciembre	Dic. 2004/2003	Dic./nov. 2004
SISTEMA BANCARIO	99 934	67 697	62 623	- 39	- 7
- Banco de la Nación	0	0	0	-	-
- Empresas bancarias	99 934	67 697	62 623	- 39	- 7
SISTEMA NO BANCARIO	47 854	51 289	52 709	+ 6	+ 3
TOTAL	147 788	118 986	115 332	- 25	- 3

Fuente: Empresas financieras.



III. SECTOR REAL

a) Agropecuario

En diciembre, el **valor bruto de producción agropecuario** en la región Moquegua reportó variación positiva (8%) en relación al mismo mes del 2003, determinado por la expansión de la actividades agrícola (7%) y pecuaria (11%).

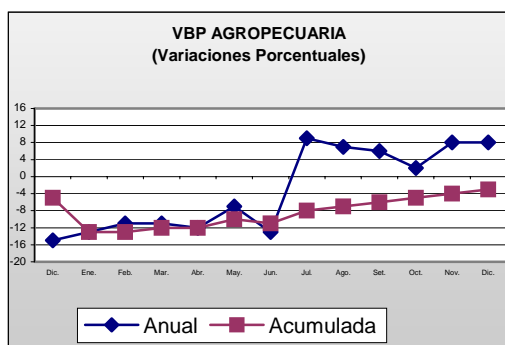
VARIACION DEL VBP AGROPECUARIO* (En porcentajes)		
	Ene-dic. 2004/2003	Dic. 2004/2003
SECT. AGROPECUARIO	- 3	+ 8
Subsector agrícola	- 4	+ 7
Subsector pecuario	+ 5	+ 11

* A precios constantes de 1994.

Fuente: Dirección Regional de Agricultura.

Elaboración: BCRP, sucursal Arequipa.

Al considerar los 12 meses del año, el **valor agropecuario** reportó variación negativa (-3%), en relación al 2003, asociada a la contracción del subsector agrícola (-3%), contrarrestado en alguna medida por la expansión del subsector pecuario (5%).



Subsector agrícola

La evolución positiva de la actividad agrícola en diciembre se sustentó en la mayor producción de **alfalfa** al obtenerse algo más de 40 mil toneladas; 2 mil más que las obtenidas en diciembre 2003; como consecuencia del buen desarrollo de las matas por mayor floración. También destacó la mejora en **cebolla** al registrar una importante producción equivalente a 662 toneladas, por efecto de la cosecha anticipada de 22 hectáreas, a diferencia de diciembre del año pasado cuando no se reportó producción alguna.

En tubérculos, destacó la mayor producción de **papa** frente al mes comparativo (40%) por efecto de las mejores condiciones climáticas que fueron favorables para la formación del tubérculo.

Finalmente, en **vid** se registraron 30 toneladas, superiores a las 16 registradas en diciembre 2003, por efecto de una mayor área recolectada.

VARIACIÓN DEL VBP AGRÍCOLA (En porcentajes)		
	Ene-dic. 2004/2003	Dic. 2004/2003
Maíz amiláceo	+ 3	+ 327
Maíz amarillo	+ 6	- 100
Papa	+ 15	+ 100
Yuca	- 87	-
Trigo	+ 34	+ 100
Cebada grano	+ 4	- 100
Haba	+ 70	+ 4
Cebolla	+ 96	+ 100
Alfalfa	- 4	+ 4
Palto	- 30	+ 11
Manzano	- 4	-
Vid	+ 21	+ 88
Olivo	- 49	-
Chirimoyo	+ 16	-
Damasco	+ 1	- 29
TOTAL	- 4	+ 7

Elaborado: Banco Central de Reserva del Perú – Arequipa.

En el 2004, la contracción de la actividad se explicó por el menor volumen en cultivos de importancia, caso de **alfalfa** en lo que a forrajeros respecta, cuya producción resultó inferior en 17 mil toneladas métricas a las obtenidas el año anterior. Ello asociado a la reducción del área cosechada en los valles de la región; en general en el transcurso del año el forrajero presentó una discreta tendencia decreciente, lo que determinó la evolución negativa de la actividad agrícola al ser generadora de más del 90 por ciento del valor total.

La producción de **olivo** mostró una contracción de más de 500 toneladas métricas frente al 2003, luego que la superficie cosechada se viera reducida por retraso en la formación del fruto. Así, el mayor volumen en el año se registró en julio con 399 toneladas a diferencia de las 456 toneladas en el mismo mes del 2003.

Palto con una producción anual de 1 383 toneladas métricas mostró una contracción (30%) en relación al 2003, luego que se redujera el área cosechada y disminuyera la productividad promedio del fruto.

La producción de **maíz amiláceo** mostró un comportamiento decreciente debido a que las condiciones climáticas no fueron muy favorables para el buen desarrollo de las matas y la maduración del grano; especialmente en abril y mayo cuando se concentra la cosecha.

En frutales, se registró una caída en la producción de **manzano** al obtenerse sólo 432 toneladas, menor en 19 104 toneladas en relación al 2003.

Contrarrestaron una mayor caída de la actividad, los volúmenes crecientes en otros cultivos como **papa**, luego que mejorara su producción en los primeros meses del año, por los menores índices de humedad registrados y su mayor área cosechada. Además, cabe mencionar el mayor nivel promedio de productividad (de 10 652 a 13 005 Kgs./Ha.)

La producción de **vid** en el año experimentó una mejora del 21 por ciento en relación al periodo comparativo, al lograrse 1 262 toneladas métricas de uva de calidad torontel, italia y menuda

Maíz amarillo registró un incremento de 6 por ciento frente al año anterior, favorecido por las mejores condiciones climáticas, lo que permitió el normal desarrollo del grano. Finalmente, fue bueno el volumen obtenido de **haba grano verde** equivalente a 756 toneladas métricas, 288 más que las registradas el año pasado, ante el adelanto de la cosecha por maduración precoz del cultivo, especialmente en las partes altas de la región.

El desenvolvimiento de la presente **campana de siembras** (agosto 2004-diciembre 2005) se llevó a cabo en forma normal, habiéndose instalado en el mes 103 Has, lo que determinó una

superficie acumulada de 1 529 Has, área que en relación al mismo lapso del 2003 fue superior en 8 por ciento por efecto de una intensiva siembra principalmente en **maíz amiláceo, papa y haba**.

Entre los **factores de incidencia** en el desenvolvimiento de los cultivos, el **clima** se presentó dentro de los parámetros normales de cada época. La incidencia de plagas y enfermedades con excepción de la presentada (oidium) en el cultivo **vid** a inicios del año, fue menor que en el 2003 y tuvo un control oportuno; Senasa en la región intensificó su labor en el programa de Mosca de la Fruta propia de la estación más calurosa.

Los **fertilizantes** mayormente utilizados fueron úrea, fosfato diamónico, superfosfato triple, sulfato de potasio y guano de isla.

La oferta de **semillas** certificadas se presentó con cierta limitación, lo que se superó con el uso de las producidas por los mismos agricultores; la correspondiente a fertilizantes y pesticidas fue en forma regular por las empresas comerciales establecidas en la zona.

La labor del INIA en el año se orientó a la producción de plantones de frutales injertados, 390 de pera de la variedad packans triumph y 3 000 plantones francos de limón rugoso, 1 000 de mandarina cleopatra, 955 de membrillo blanco, 2 500 de vid quebranta y 1 500 de vid negra corriente.

Subsector pecuario

En el mes, la **actividad pecuaria** en Moquegua, medida por la generación del **valor bruto de producción**, registró crecimiento (11%) frente a diciembre

2003, al mostrar evolución positiva la línea vacuna especialmente en lo referido a la producción de **leche fresca** al obtenerse 1 397 toneladas métricas, con una mejora de 3 por ciento en relación a diciembre 2003. Por su parte, la producción de **carne** fue de 138 toneladas métricas y creció 20 por ciento en relación al mismo mes del 2003.

En aves, destacó la producción de **huevos** ya que la de **carne** se contrajo 8 por ciento por menor beneficio.

Porcinos registró un importante crecimiento (68%) en relación al mes comparativo, al aumentar notablemente el beneficio de la especie.

VARIACION DEL VBP PECUARIA (En porcentajes)				
	Ene-dic. 2004/2003		Dic. 2004/2003	
CARNE				
Aves	+	4	-	8
Camélidos	-	4	-	13
Caprinos	+	9	+	58
Ovinos	+	4	+	5
Porcinos	+	34	+	68
Vacunos	+	5	+	20
HUEVOS	+	37	+	27
LECHE	+	2	+	3
TOTAL	+	5	+	11

Fuente: Ministerio de Agricultura – Sub Dirección Tacna.

En el 2004, el subsector pecuario registró una evolución favorable (5%) debido a que la mayoría de las especies mostró mayor nivel de producción. Entre ellas **aves** en la producción de **carne** y de **huevos**, consecuencia del mayor número de aves beneficiadas en pollos BB y parrilleros cuyo potencial productivo permitió un promedio de saca de 15 mil aves/mes, así como por el mayor número de gallinas en postura, por encima de las 8 mil gallinas.

Vacunos-carne aumentó su nivel de producción en 50 toneladas métricas al beneficiarse 5 751 animales.

La producción de **leche fresca** evolucionó positivamente y registró un volumen de 16 mil toneladas, al mantenerse el hato lechero con un promedio de 6 700 vacas.

La producción de carne de **camélidos** sumó 261 toneladas; 12 menos que en el 2003. Sin embargo, atendió la demanda de la población andina de la región.

En **ovinos** se observó una mejora en la producción de carne (4%), sin embargo siguió como de menor consumo, por su mayor precio de comercialización.

Finalmente, la producción de **caprinos** bordeó las 30 toneladas, siendo su consumo marginal.

Los **factores de incidencia** en la crianza de las especies registraron un comportamiento normal. En el **aspecto climático** las temperaturas correspondieron a cada estación. En el aspecto **sanitario** se redujeron sustancialmente las enfermedades de orden respiratorio y bronquial; la **alimentación** del ganado continuó fundamentalmente en base de forrajes (alfalfa y maíz chalero).

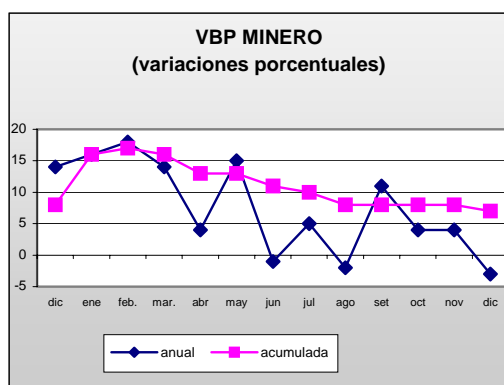
b) Minería

En diciembre, la producción obtenida por la Gran Minería ascendió a 16 185 toneladas métricas de concentrado de cobre, 4 435 toneladas menos que el 2003, resultado de un menor tratamiento de mineral en la planta de Cuajone al existir inventarios de mineral procesado.

VARIACIÓN DEL VBP DE COBRE (En porcentajes)				
	Ene-dic. 2004/2003	Dic. 2004/2003		
Concentrados de cobre	+	7	-	3
TOTAL	+	7	-	3

Elaboración: BCRP, sucursal Arequipa.

En el 2004, la producción acumulada ascendió a 195 623 toneladas métricas, volumen que en relación al año anterior mostró una expansión de 7 por ciento, como respuesta a la expectativa favorable de los empresarios mineros y la factibilidad de mayor tratamiento de mineral.



En diciembre, los **precios internacionales** de los principales minerales experimentaron una evolución creciente. En lo que respecta al **cobre**, alcanzó un promedio de US\$/TM 3 146, precio que mejoró ligeramente frente al anterior mes y en relación a diciembre 2003 (43%) alentado por la contracción de los inventarios mundiales y la mayor demanda principalmente del mercado americano.

En el 2004, el promedio anual del precio internacional del **cobre** bordeó los US\$ 2 858/Tm. significativamente mayor al registrado en el 2003 (US\$ 1 774/Tm.) sustentado en la buena expectativa internacional del metal. En marzo, el precio sobrepasó los US\$ 3 mil por tonelada métrica y a partir de octubre experimentó un aumento sostenido hasta llegar a US\$ 3 146 la toneladas.

c) Pesquería

En diciembre el **valor bruto de producción pesquera** en la región Moquegua mostró variación positiva (1 241 %) frente a similar mes del año anterior. Ello fundamentalmente por la mayor extracción de anchoveta para su procesamiento industrial, en lo que a **consumo indirecto** se refiere; la que en el mes fue de más de 38 mil toneladas métricas a diferencia del año anterior cuando no hubo extracción por dispersión de la biomasa.

Contrariamente, la pesca para **consumo humano directo** mostró un ligero valor inferior (-9%) en relación a diciembre 2003, al disminuir la presencia de recursos frescos, caso de pescados como cojinoba, mero y perico y en mariscos almeja, caracol y barquillo.

VARIACIÓN DEL VBP PESQUERA (En porcentajes)		
CONSUMO HUMANO	Ene-dic. 2004/2003	Dic. 2004/2003
Directo	- 12	- 9
Fresco	- 1	- 5
Congelado	- 24	+ 68
Seco	+ 100	-
Conservas	- 63	- 84
Indirecto	+ 258	+ 100
TOTAL	+ 227	+ 1 241

Fuente: Ministerio de Pesquería- Moquegua.
Elaboración: BCRP, sucursal Arequipa.

En el 2004, el valor de la actividad pesquera experimentó una expansión de 227 por ciento en relación al 2003. Ello por la mayor captura del recurso anchoveta para la pesca industrial equivalente a 515 mil toneladas métricas a diferencia de las 144 mil registradas el 2003; luego que principalmente en los primeros meses el desembarque fuera más abundante ante la normalización de la temperatura oceanográfica.

La pesca de **consumo humano directo** registró un decrecimiento (-12%) respecto al 2003, por la menor presencia principalmente de las especies caballa, cabinza y diamante en pescados. En mariscos, persistió el menor desembarque de caracol y choro; cabe destacar la ausencia total del recurso macha, por la etapa de transición en el repoblamiento de la especie.

En la línea de **conservas**, el volumen extraído equivalente a 2 852 toneladas métricas fue inferior (-63%) al obtenido el año pasado, por la irregularidad en la presencia de los recursos caballa y jurel principalmente. Ello determinó irregularidad operativa de la mayoría de empresas conserveras de la zona, que reportaron una producción anual de 96 mil cajas, inferior (-29%) en relación al nivel obtenido en el 2003.

En el año, la extracción para **congelado** fue de 1 590 toneladas métricas, menor (24%) al volumen registrado en el 2003. Ello por la menor disponibilidad principalmente de perico y pulpo; sin embargo, el nivel de producción de esta línea, en el año fue mejor (52%) al 2003 debido a que se tuvieron stocks acumulados del año anterior.

d) **Turismo**

De acuerdo a cifras preliminares, en diciembre el **número de turistas** que visitó la región bordeó los 5 600, mayor en 10 por ciento al compararla con igual mes del 2003. Ello debido a la mayor afluencia de visitantes nacionales (10%) que se dirigen al Puerto de Ilo con fines de negocios y de extranjeros (8%), procedentes en su mayoría de Bolivia y tienen como fin visitar las instalaciones

de Souther Perú Cooper Corporation en donde se efectúan labores de modernización en la Fundición de esta empresa.

El arribo de turistas durante el año 2004 alcanzó a 61 582 personas, cifra que es superior en 6 por ciento al compararla con la registrada en el año 2003, al haber aumentado tanto el turismo nacional (6%) como extranjero (9%).

ARRIBO DE TURISTAS (En porcentajes)		
	Ene-dic. 2004/2003	Dic. 2004/2003
Nacionales	+ 6	+ 10
Extranjeros	+ 9	+ 8
TOTAL	+ 6	+ 10

Fuente: Dirección Industria y Turismo-Moquegua.

El turismo nacional (el 91 por ciento del total) estuvo conformado principalmente por visitantes procedentes de las ciudades de Arequipa, Lima y Tacna, quienes tienen como destino en su mayoría el Puerto de Ilo donde se concentra la mayor actividad comercial por la presencia de CETICOS y centros mineros. En los 2 primeros meses el flujo mostró variación negativa influenciada por las huelgas y paros con bloqueo de carreteras, sin embargo ésta se recuperó en marzo y mayo, para disminuir nuevamente en junio, con lo que la afluencia de estos visitantes en el primer semestre resultó inferior en 1 por ciento al compararla con igual período del 2003.

El segundo semestre se inició con una evolución positiva en el turismo interno, debido a las Fiestas Patrias así como a la reunión de Presidentes de Perú y Bolivia que se desarrolló en el Puerto de Ilo en el mes de agosto y de alcaldes de la zona sur en setiembre. Ello permitió que el arribo de turistas acumule al tercer trimestre una variación positiva de 3 por ciento, comportamiento que continuó

positivo durante octubre, noviembre y diciembre por los diferentes eventos realizados con el fin de promocionar la posible salida del gas de Bolivia por el Puerto de Ilo así como por las reuniones sostenidas a fin de captar el movimiento de comercio exterior de ese país por este puerto debido a la suba de tarifas en el Puerto de Arica.

El turismo receptivo (si bien sólo 9 por ciento del total) mostró importancia en la región debido a los mayores gastos que realizan y su mayor permanencia. Procedió en su mayoría de Bolivia y Estados Unidos, quienes visitan los CETICOS por negocios así como los centros mineros de Southern Perú Cooper Corporation. La afluencia de estos visitantes en enero y febrero fue positiva al haberse registrado un mayor ingreso de visitantes bolivianos, sin embargo, las huelgas con bloqueo de carreteras por los problemas de distribución de agua de riego de la represa de Pasto Grande, generó en marzo una significativa caída que hizo que a este mes la afluencia acumulada no muestre variación significativa respecto al 2003. Los inconvenientes que generaron este tipo de reclamaciones hizo que en el segundo trimestre la tendencia negativa continúe, cerrando el primer semestre con una tendencia decreciente (-8 por ciento).

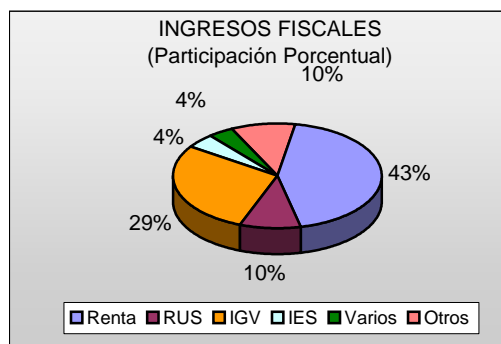
En el segundo semestre, los arribos de visitantes extranjeros aunque mejoraron, tuvieron un comportamiento variable. Así, en julio mantuvo su tendencia negativa, para mejorar significativamente en agosto debido a la Reunión de Presidentes de Perú y Bolivia en el Puerto de Ilo los primeros días, situación que a pesar de haber cambiado en setiembre volvió a mejorar durante el cuarto trimestre, debido a las reuniones

realizadas con empresarios de Bolivia a fin de proponer alternativas para la salida del gas boliviano por este puerto así como de productos exportables ante los inconvenientes suscitados en el Puerto de Arica. Ello generó que al último mes del año, el turismo receptivo haya sido mayor en 9 por ciento respecto al 2003.

En referencia al promedio de permanencia de los turistas, se observó que el nacional permanece alrededor de 1,4 días, mientras que el extranjero 1,8 días, lo que hizo que la tasa de **ocupabilidad de camas** en el año alcance en promedio a 11,2 por ciento, con rangos que van de 10 por ciento en meses de menor afluencia a 12,8 por ciento en los mejores.

IV. SECTOR PUBLICO

La **recaudación fiscal** en la región Moquegua en diciembre alcanzó a S/. 496 mil, en términos reales inferior en 4 por ciento al compararla con los ingresos captados en igual mes del 2003. Ello debido a que fue menor IGV (-31%), Régimen Único Simplificado (-20%) e Impuesto Extraordinario de Solidaridad (-33%), manteniéndose positivos sólo impuesto a la renta (5 por ciento) y fraccionamiento de deudas (100 por ciento), debido a las mayores regularizaciones y pagos a cuenta.



Los **tributos internos** recaudados por SUNAT que totalizaron S/. 6,1 millones en el 2004, en el transcurso del año mostraron comportamiento variable al compararlos mes a mes con similares períodos del 2003. En enero mostraron variación positiva debido a las mayores captaciones por impuesto a la renta, IGV, fraccionamiento tributario e Impuesto Extraordinario de Solidaridad por las mayores regularizaciones, variación que fue aún superior en febrero por ampliación de la base tributaria que generó incremento en la captación por todos los rubros. Sin embargo, en marzo a pesar del adelanto de la fecha de pago por regularizaciones del impuesto a la renta del ejercicio económico 2003, la recaudación resultó negativa debido a la significativa contracción por IGV, debido a la mayor base comparativa al haberse realizado en marzo 2003 una exportación inusual, por lo cual en el período acumulado al primer trimestre los ingresos fiscales mostraron una caída de 7 por ciento en cifras reales, con reducción sólo en IGV. En abril los ingresos nuevamente aumentaron, por mayores captaciones por IGV debido al aumento de las ventas gravadas, manteniéndose sin variación significativa los demás rubros. En junio se mantuvo el crecimiento por este concepto además de impuesto a la renta y fraccionamiento de deudas; con lo que finalizó el primer semestre con un aumento acumulado de 1 por ciento por variaciones positivas en impuesto a la renta, fraccionamiento y multas, ya que en los demás rubros se registró caída.

En los meses de julio a setiembre, los tributos internos fueron inferiores al disminuir la captación por impuesto a la renta e IGV, que en conjunto significaron

alrededor de 72 por ciento del total, lo que determinó que al cierre del tercer trimestre la recaudación acumulada sea inferior en 2 por ciento manteniéndose superiores los ingresos por ISC, renta y fraccionamiento. En octubre, la recaudación fiscal fue nuevamente positiva al aumentar los ingresos provenientes del impuesto a la renta por ampliación de la base tributaria así como fraccionamiento de deudas y multas por mayor labor de fiscalización. Similar comportamiento se observó en noviembre manteniéndose crecientes las captaciones por impuesto a la renta y fraccionamiento y haciéndose positivos los ingresos por IGV. El último mes del año la captación de ingresos del gobierno central volvió a ser negativa, principalmente por menores recursos por IGV.

Con este comportamiento, la recaudación acumulada durante el 2004 resultó mayor en 1 por ciento en comparación con el 2003. Fueron mayores los ingresos por impuesto a la renta (13%) y los diferentes regímenes de fraccionamiento de deudas (50%) por ampliación de la base tributaria así como multas (50%) por mayor labor de fiscalización. En cambio, fue inferior la captación por IGV (20%) debido en parte a la mayor base comparativa en marzo 2003.

V. SECTOR EXTERNO

En diciembre el **flujo comercial externo** vía aduana de Ilo, mostró un resultado positivo de US\$ 165,6 millones, mayor en US\$ 116,3 millones al registrado en similar mes del 2003.

En el mes las **exportaciones** sumaron US\$ 171,9 millones, valor significativamente superior en US\$ 113,1

millones al registrado en diciembre 2003; explicado por los mayores embarques de productos tradicionales de naturaleza minera, al mejorar en US\$113,5 millones abasteciendo los pedidos básicamente del mercado americano.

En el mes, las exportaciones no tradicionales fueron de US\$ 623 mil, ligeramente superiores (11%) frente a diciembre 2003. Destacó la venta de productos químicos.

EXPORTACIONES E IMPORTACIONES: ILO (Valor FOB, miles de US\$)				
	2003		2004	
	Ene-dic.	Dic.	Ene-dic.	Dic.
Exportaciones	750 365	58 851	1 400 410	171 934
Tradicional.	749 025	58 290	1 397 189	171 311
No tradicionales	1 340	562	3 221	623
Importaciones				
Bs. de consumo	3 341	348	2 765	244
Insumos	23 704	1 262	36 434	3 645
Bs. de capital	42 381	7 948	81 500	2 439
Otros	0	0	0	0
SALDO	69 425	9 557	120 699	6 328

Fuente: Aduana de Ilo.

Los países de destino de estos productos fueron China-Taiwan (25%), Chile (23%) y Países Bajos (19%).

En diciembre, las **importaciones** sumaron US\$ 6,3 millones, monto inferior en US\$ 3,2 millones al registrado en similar mes del 2003, resultado de una notoria caída principalmente en las compras de bienes de capital.

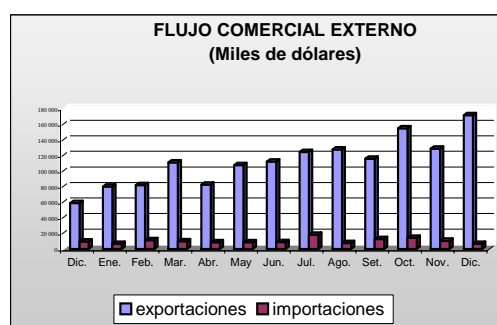
La estructura de las importaciones tuvo a los **insumos** como los de mayor importancia con US\$ 3,6 millones, superiores en 189 por ciento respecto a diciembre 2003 al aumentar las compras de maquinaria pesada, combustibles y lubricantes y, en menor medida, de materias primas para la industria.

A continuación, los **bienes de capital** con US\$ 2,4 millones, monto que

en relación a diciembre 2003, mostró caída (-69%) al disminuir las adquisiciones de bienes de capital para la industria.

Finalmente, los **bienes de consumo** con US\$ 244 mil, valor menor (30%) al registrado en diciembre 2003, al reducirse las compras básicamente de bienes de consumo duradero.

El principal país abastecedor de estos productos fue Estados Unidos con el 28 por ciento del valor total.



En el año, la **actividad comercial externa** en la región mostró un saldo positivo de US\$ 1 280 millones, mayor en casi US\$ 600 millones respecto al 2003, al aumentar las exportaciones mineras en US\$ 639 millones, mientras que las importaciones se expandieron en sólo US\$ 52 millones, lo que determinó un mayor resultado positivo.

En el año las **exportaciones** sumaron US\$ 1 400,4 millones monto mayor en US\$ 750,4 millones a las registradas en el 2003, consecuencia de las mayores exportaciones tradicionales de naturaleza minera principalmente, las que ascendieron a US\$ 1 334,5 millones por los mayores pedidos de concentrado de cobre principalmente para el mercado norteamericano, luego de influir la reducción de stocks internacionales, al orientar la demanda hacia América Latina.

Las exportaciones pesqueras también aumentaron en US\$ 10 millones (19%) por los mayores despachos de harina de pescado ante la mayor disponibilidad del recurso anchoveta, que permitió una mayor producción.

Las **exportaciones no tradicionales** se expandieron en US\$ 1,2 millones, al dinamizarse la venta de productos metalúrgicos en más de US\$ 2 millones y químicos en menor medida.

Los principales países destino de los productos fueron China-Taiwan (22%), Estados Unidos de Norteamérica (19%), Chile (17%), Países Bajos (12%) e Italia (11%).

Las **importaciones** en el 2004 sumaron US\$ 120,7 millones, monto superior al registrado en el año anterior en US\$ 86,1 millones, consecuencia de las mayores adquisiciones de bienes de capital en primer término y de insumos.

La estructura de las importaciones en el año mostró que los **bienes de capital** encabezaron las compras externas (67%) con un equivalente a US\$ 81,5 millones, superior en 92 por ciento respecto al 2003. Ello por la mayor demanda de vehículos de carga pesada y de pasajeros en lo referido a equipos de transporte, así como de maquinaria para procesamiento de información, impresiones, hilatura y devastadoras, en lo referido a bienes de capital para la industria.

Seguidamente, los **insumos** (30 por ciento del total) con un monto que frente al 2003 también mostró una expansión de US\$ 12,7 millones al crecer principalmente las compras de combustibles, lubricantes y conexos, que en el año bordearon los US\$ 20 millones.

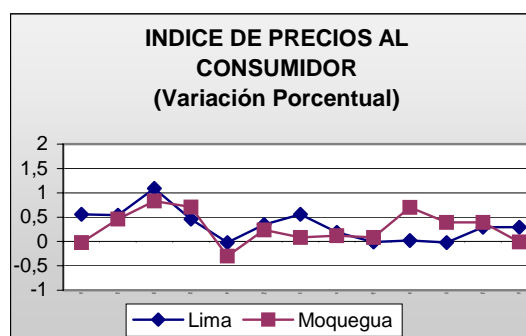
Seguidamente, los artículos de acople como son estigas, brocas de carga, desbastes para rollos de papelería, productos de aluminio, partes y piezas para acabados.

Finalmente, los **bienes de consumo** con el 2 por ciento por ciento restante, que disminuyeron US\$ 576 mil respecto al 2003 al ser menores las compras de vehículos de uso personal.

El país mayormente abastecedor de estos productos fue Estados Unidos con el 57 por ciento del valor total.

V. PRECIOS

El último mes, el **Índice de Precios al Consumidor** de la región Moquegua mostró una variación negativa (-0,21 por ciento), lo que determinó una acumulada y anual de 3,52 por ciento.



En el mes, las agrupaciones que determinaron la contracción en el Índice fueron Alimentos y bebidas (-0,65%) luego que disminuyeran los precios de venta de tubérculos y raíces (-14,05%), hortalizas y legumbres frescas (-5,65%) y pescados y mariscos (-1%). En menor medida influyó la menor variación en Esparcimiento, diversión y servicios culturales (-0,19%) y en Otros bienes y servicios (-0,06%).

REGION MOQUEGUA: VARIACIONES INDICE DE PRECIOS AL CONSUMIDOR

	2004											2005	
	Feb	Mar	Abr	May	Jun	Jul	Ago	Sep	Oct	Nov	Dic	Ene	Feb
INDICE GENERAL	0,83	0,71	-0,30	0,24	0,08	0,26	0,08	0,70	0,39	0,39	-0,21	-0,32	-0,56
1. Alimentos y bebidas	1,34	0,39	-0,86	0,42	-0,02	0,30	0,25	0,96	0,21	-0,38	-0,65	-0,51	-1,07
2. Vestido y calzado	0,00	0,00	-0,03	0,15	-0,04	-0,18	0,00	0,00	0,00	0,00	0,00	0,00	0,00
3. Alq. de vivienda, combust.y elect.	0,12	0,67	0,78	0,39	0,62	0,09	-0,23	1,36	1,57	3,59	0,58	-0,33	-0,25
4. Muebles, enseres y mant. de la viv.	-0,10	-0,36	-0,38	0,20	-0,02	0,05	-0,17	-0,06	0,00	0,00	0,00	0,11	0,00
5. Cuidados, conserv. de la salud	0,98	0,38	-0,44	0,36	0,00	0,55	0,00	0,00	0,00	0,00	0,00	0,00	0,17
6. Transportes y comunicaciones	0,21	5,13	0,92	-0,73	0,15	0,63	-0,10	-0,20	0,52	0,80	0,85	0,07	-0,14
7. Esparc. divers. serv. cult. y de ens.	-0,03	0,08	0,15	-0,02	-0,15	-0,04	-0,16	-0,05	0,00	0,00	-0,19	-0,11	1,20
8. Otros bienes y servicios	0,70	-0,25	-0,03	-0,12	0,00	0,39	0,00	0,00	0,00	0,00	-0,06	0,00	0,13

FUENTE: INEI - Oficina Regional - Moquegua

REGION MOQUEGUA: PRODUCCION AGROPECUARIA

(T.M)

PRODUCTOS	2004											2005		Var. %04/03	
	Feb	Mar	Abr	May	Jun	Jul	Ago	Sep	Oct	Nov	Dic	Ene	Feb	Feb	Acumula
AGRICOLA	40959	41653	43312	42722	41025	40461	39373	39504	39753	39909	41122	39345	42953	5	2
Maíz Amiláceo	3	14	197	730	94	34	16	6	0	8	6	6	18	485	692
Maíz Amarillo	0	3	24	14	12	32	28	31	20	28	0	20	32	100	660
Papa	650	790	1925	1123	630	699	265	306	108	108	99	325	823	27	23
Yuca	0	0	0	0	0	0	0	10	0	0	0	0	0	0	0
Trigo	3	5	13	23	18	42	28	15	29	0	3	3	12	307	413
Cebada Grano	0	1	26	38	1	77	38	79	0	0	0	1	8	100	100
Haba	188	105	176	24	18	25	0	0	84	93,5	18	61	110	-42	-20
Cebolla	37	72	28	53	21	0	0	0	0	252	662	3	236	532	52
Alfalfa	39469	39795	40358	40209	39852	38792	38889	38975	39476	39283,9	40231	38820	41511	5	2
Palto	42	116	219	258	184	244	91	56	31	72	47	94	105	150	198
Manzano	77	137	154	46	10	0	0	0	0	0	0	6	37	-53	-50
Vid	470	590	156	0	0	0	0	0	0	7,5	30	0	62	-87	-87
Olive	0	15	36	30	30	399	0	0	0	0	0	0	0	0	0
Chirimoyo	0	0	0	175	154	118	20	26	0	0	0	0	0	0	0
Damasco	20	11	0	0	0	0	0	0	5	56,2	26	5	0	-100	-83
PECUARIA	1481	1549	1494	1530	1459	1496	1535	1548	1592	1586	1662	1604	1550	5	2
Carne Aves	28	27	25	24	32	31	31	32	36	26	38	37	32	18	17
Carne Camélidos	19	25	25	25	24	26	30	23	16	22	17	18	17	-11	-7
Carne Caprinos	2	2	2	3	3	3	3	3	3	2	3	2	3	51	34
Carne Ovinos	8	10	9	10	9	10	9	9	9	10	11	8	8	-4	-7
Carne Porcinos	23	22	28	28	29	36	34	28	33	35	48	25	31	33	7
Carne Vacunos	103	82	74	69	80	79	102	110	101	120	138	94	108	5	-5
Huevos Aves	8	7	8	7	9	8	8	15	15	9	9	11	12	56	55
Leche Vacunos	1291	1374	1323	1364	1273	1302	1317	1328	1380	1361	1397	1408	1339	4	2
TOTAL	42440	43202	44806	44252	42484	41957	40908	41052	41344	41495	42784	40949	44503	5	2

FUENTE: Ministerio de Agricultura

REGION MOQUEGUA: AVANCE DE LA PRODUCCION AGRICOLA

SUPERFICIE SEMBRADA POR CAMPAÑAS			
CULTIVOS	CAMPAÑA 03/04	CAMPAÑA 04/05	VARIACION %
	AGO-FEB:	AGO-FEB:	2004/2005 2003/2004
	Há	Há	Há
Maíz Amiláceo	753	765	2
Maíz Amarillo	31	13	-58
Papa	535	608	14
Yuca	1	0	0
Trigo	96	120	25
Cebada Grano	166	118	-29
Haba	92	89	-3
Cebolla	23	66	187
Alfalfa	142	103	-27
Palto	7	11	100
Manzano	0	0	0
Vid	2	13	100
Olivo	0	0	0
Chirimoyo	0	0	0
Damasco	3	0	0
TOTAL	1851	1906	3

REGION MOQUEGUA: SUPERFICIE SEMBRADA

(Hás)

CULTIVOS	2004											2005		Var. % 04/03	
	Feb	Mar	Abr	May	Jun	Jul	Ago	Sep	Oct	Nov	Dic	Ene	Feb	Feb	Acumula
Maíz Amiláceo	3	0	0	3	6	0	199	358	192	12	3	1	0	-100	-94
Maíz Amarillo	14	23	4	8	5	3	5	2	2	1	0	3	0	-100	-84
Papa	57	10	5	0	4	2	114	81	100	161	61	51	40	-30	-17
Yuca	0	0	0	0	0	0	0	0	0	0	0	0	0	0	0
Trigo	21	12	0	0	1	0	5	3	3	4	5	58	42	100	85
Cebada Grano	76	7	0	0	0	0	3	5	1	5	0	104	0	-100	-22
Haba	0	6	8	8	9	0	37	24	13	6	5	1	3	100	0
Cebolla	2	0	0	0	4	25	19	9	11	2	21	4	0	-100	33
Alfalfa	16	17	6	3	10	0	6	19	5	0	3	46	24	50	-16
Palto	5	1	0	0	1	1	8	0	2	1	0	0	0	-100	0
Manzano	0	0	0	0	0	0	0	0	0	0	0	0	0	0	0
Vid	1	0	0	0	0	0	2	4	0	2	5	0	0	-100	0
Olive	0	0	0	0	0	0	0	0	0	0	0	0	0	0	0
Chirimoyo	0	0	0	0	0	0	0	0	0	0	0	0	0	0	0
Damasco	0	0	0	0	0	0	0	0	0	0	0	0	0	0	0
TOTAL	195	76	23	22	40	31	398	505	329	194	103	268	109	-44	-12

FUENTE: Ministerio de Agricultura

REGION MOQUEGUA: PRODUCCION MINERA
(T.M.)

	2004											2005		Var. % 04/03	
	Feb	Mar	Abr	May	Jun	Jul	Ago	Sep	Oct	Nov	Dic	Ene	Feb	Feb	Acumula
Concentrado de Cobre	15192	17043	14551	16526	15915	16301	16796	16563	17766	16801	16185	12888	12002	-21	-20

ELABORACION: BCRP, Suc Arequipa - Sección Estudios Económicos

REGION MOQUEGUA: PRODUCCION PESQUERA**(T.M)**

	2004											2005		Var. % 04/03	
	Feb	Mar	Abr	May	Jun	Jul	Ago	Sep	Oct	Nov	Dic	Ene	Feb	Feb	Acumu
Harina	14412	33607	2038	12531	12838	11440	204	1444	6817	1917	8967	16253	15933	11	44
Aceite	890	2912	318	2433	2308	1717	31	114	520	206	1754	2878	1491	68	224
Congelado	96	113	44	94	192	198	83	49	29	42	198	275	306	219	131
Conservas (cajas)	1707	0	16358	3799	0	0	0	867	1026	551	5694	47371	41280	2318	31

FUENTE: Ministerio de Pesquería

REGION MOQUEGUA: EXTRACCION DE ESPECIES HIDROBIOLOGICAS

(T.M.)

ESPECIES	2004											2005		Var.%04/03	
	Feb	Mar	Abr	May	Jun	Jul	Ago	Sep	Oct	Nov	Dic	Ene	Feb	Feb	Acumula
CONSUMO HUMANO DIRECTO	475	1628	1357	1568	810	1321	946	633	1066	1738	1760	2565	2845	499	49
Fresco	356	1214	974	1446	601	1065	839	573	800	1615	1343	1056	1064	199	36
Conservas	18	253	267	76	0	0	16	23	249	91	113	1262	1425	7817	52
Congelado	101	161	116	46	209	256	91	37	17	32	304	247	356	252	89
Seco	0	0	0	0	0	0	0	0	0	0	0	0	0	0	0
CONSUMO HUMANO INDIRECTO	84203	144597	8550	52901	54152	55774	812	6247	27895	7582	38504	65453	70568	-16	14

FUENTE: Ministerio de Pesqueria

REGION MOQUEGUA: ARRIBO DE TURISTAS NACIONALES Y EXTRANJEROS

	2004											2005		Var. % 04/03	
	Feb	Mar	Abr	May	Jun	Jul	Ago	Sep	Oct	Nov	Dic	Ene	Feb	Feb	Acumula
NACIONALES	4919	5557	3876	4637	4248	4575	4592	4757	4691	4869	4674	5777	5842	19	18
EXTRANJEROS	636	199	488	241	131	215	285	218	441	522	928	709	672	6	-15
TOTAL	5555	5756	4364	4878	4379	4790	4877	4975	5132	5391	5602	6486	6514	17	14

FUENTE: Ministerio de Industria y Turismo

REGION MOQUEGUA: COMERCIO EXTERIOR
(En miles de dólares)

	2004											2005	Feb	Feb. 05/04		Acumulado			
	Feb	Mar	Abr	May	Jun	Jul	Ago	Sep	Oct	Nov	Dic	Ene		Flujo	Var %	2004	2005	Flujo	Var %
EXPORTACIONES FOB	82039	110963	82655	107663	112275	124388	128085	115894	155184	128986	171934	229423	127201	45162	55	162383	356624	194241	120
TRADICIONALES	82010	110118	82579	107528	112275	124360	128072	115838	153977	128953	171311	227963	127009	44999	55	162175	354972	192797	119
Pesqueros	520	4759	15835	9580	5044	3345	9364	1775	1472	10444,83	0	108	3265	2745	528	520	3373	2853	549
Agrícolas	0	0	1	0	0	0	0	0	0	0	0	0	0	0	#iDIV/0!	0	0	0	0
Minero	81490	105263	66542	97948	107232	121016	118688	114064	152489	118508	171311	227855	123744	42254	52	161391	351599	190208	118
Petroleo y Derivados	0	97	201	0	0	0	20	0	16	0	0	0	0	0	#iDIV/0!	264	0	-264	-100
NO TRADICIONALES	29	845	75	135	0	27	13	56	1207	33	623	1460	192	163	553	208	1652	1444	694
Agropecuario	24	40	39	0	0	0	4	0	0	0	26	23	0	-24	0	71	23	-48	-68
Pesqueros	0	0	15	0	0	0	0	0	0	0	0	136	61	61	100	35	197	162	463
Textiles	0	0	0	0	0	0	0	0	0	0	0	0	0	0	#iDIV/0!	0	0	0	0
Maderas y papeles y manuf	0	0	0	0	0	0	0	0	0	0	0	0	0	0	#iDIV/0!	0	0	0	0
Quimico	0	0	0	58	0	27	0	54	0	22	595	0	131	131	100	94	131	37	39
Mineral no Metálico	0	0	0	0	0	0	0	0	0	0	0	0	0	0	#iDIV/0!	0	0	0	0
Siderurgico	0	804	0	77	0	0	0	0	1207	0	0	1301	0	0	#iDIV/0!	0	1301	1301	100
Metal Mecánico	5	0	21	0	0	0	8	2	0	11	1	0	0	-5	0	8	0	-8	-100
Otros	0	0	0	0	0	0	0	0	0	0	0	0	0	0	#iDIV/0!	0	0	0	0
IMPORTACIONES CIF	11252	9797	8433	8507	6821	18237	7539	12584	14382	10368	6328	13591	19709	8457	75	17704	33301	15597	88
Bienes de Consumo	276	328	306	218	175	154	127	207	158	255	244	142	165	-111	-40	591	308	-283	-48
Insumos	3232	1180	3926	3972	2836	2798	4194	1441	4376	1325	3645	6282	2360	-872	-27	6741	8642	1901	28
Bienes de Capital	7744	8289	4201	4317	3809	15284	3218	10936	9848	8788	2439	7167	17184	9440	122	10372	24351	13979	135

* preliminar

Fuente : Aduana Ilo

REGION MOQUEGUA: RECAUDACION FISCAL (SUNAT)

(En miles de nuevos soles)

	2004											2005		Var.% 04/03	
	Feb	Mar	Abr	May	Jun	Jul	Ago	Sep	Oct	Nov	Dic	Ene	Feb	Feb	Acumula
ING. TRIBUTARIOS	246	266	214	187	205	185	191	183	255	217	225	300	805	227	107
RENTA	246	266	214	187	205	185	191	183	255	217	225	300	805	227	107
A LA PROD. Y CONSUMO	368	129	315	146	194	159	164	145	158	157	144	197	663	80	33
I.G.V.	304	78	265	98	144	106	115	97	111	109	93	148	612	101	-35
I.S.C.	2	3	2	2	4	4	3	2	2	2	4	3	2	0	200
RUS	62	48	48	46	46	49	46	46	45	46	47	46	49	-21	-10
ING. NO TRIBUTARIOS	107	101	56	54	83	92	79	75	137	80	127	55	73	-32	-36
I.E.S.	28	22	17	17	18	19	21	19	22	19	20	4	4	-86	-91
MULTAS	10	14	7	5	9	15	15	7	42	26	22	7	9	-10	-56
DETNAD	1	0	0	0	1	0	1	1	6	0	1	1	2	100	-67
OTROS	68	65	32	32	55	58	42	48	67	35	84	43	58	-15	59
DEROGADOS	0	0	0	0	0	0	0	0	0	0	0	0	0	0	0
TOTAL	721	496	585	387	482	436	434	403	550	454	496	552	1541	114	51

FUENTE: SUNAT

REGION MOQUEGUA: DEPOSITOS EN EL SISTEMA FINANCIERO

(Saldo en miles de nuevos soles)

ENTIDADES FINANCIERAS	2004											2005	
	Feb	Mar	Abr	May	Jun	Jul	Ago	Sep	Oct	Nov	Dic	Ene	Feb
I. SISTEMA BANCARIO	162373	181288	158280	155510	159829	169280	152977	154240	155897	151323	155051	142344	154157
Continental	16165	13737	15427	16980	19211	19399	15813	15436	16091	17046	17309	15100	15870
Crédito	97547	94978	95220	94239	93965	97498	90418	87087	85594	83716	85953	81042	92281
Interbank	13984	14682	14557	12744	15294	15108	15850	16015	18637	18374	16075	14582	14354
Nación	0	0	0	0	0	0	0	0	0	0	0	0	0
Trabajo	1684	1651	1635	1678	1714	1719	1630	1646	1639	1620	1627	1645	1650
Wiese Sudameris	32993	56240	31441	29869	29645	35556	29266	34056	33936	30567	34087	29975	30002
II. SISTEMA NO BANCARIO	18246	17936	18445	18622	19655	19877	20201	20446	20841	21598	21533	22744	23341
C.M.A.C. Arequipa	15919	15526	15965	16514	17408	17442	17611	17760	18024	18351	17853	18250	18735
C.M.A.C. Tacna	2327	2410	2480	2108	2247	2435	2590	2686	2817	3247	3680	4494	4606
TOTAL (I+II)	180619	199224	176725	174132	179484	189157	173178	174686	176738	172921	176584	165088	177498
Depósitos en M/N	63945	61652	60753	58618	58177	66295	60292	48603	61159	59727	61448	58357	70434
Depósitos en M/E	116674	137572	115972	114514	121307	122862	112886	126082	115579	113194	115136	106731	107064

FUENTE: Entidades Financieras

REGION MOQUEGUA: DEPOSITOS EN EL SISTEMA BANCARIO POR TIPO DE DEPOSITO

(Saldo en miles de nuevos soles)

ENTIDADES FINANCIERAS	2004											2005	
	Feb	Mar	Abr	May	Jun	Jul	Ago	Sep	Oct	Nov	Dic	Ene	Feb
DEPOSITOS A LA VISTA M/N	12536	13785	11636	10697	10288	14648	11517	11460	13842	12058	11658	11578	23774
Continental	1132	1179	1305	1226	1302	1632	1090	1964	794	776	965	680	1429
Crédito	5397	6685	6547	6727	6095	10353	7571	6683	8439	7551	7923	7783	19119
Interbank	529	361	380	329	396	346	369	357	1242	834	600	558	1086
Nación	0	0	0	0	0	0	0	0	0	0	0	0	0
Trabajo	0	0	0	0	0	0	0	0	0	0	0	0	0
Wiese Sudameris	5478	5560	3404	2415	2495	2317	2487	2456	3367	2897	2170	2557	2140
DEPOSITOS DE AHORRO M/N	35529	32030	28612	28268	26806	30180	25755	25805	22703	22868	25896	23917	21786
Continental	2763	1421	2383	2245	2240	2112	1566	943	604	663	919	799	961
Crédito	24374	20890	20931	20436	20056	21657	18305	18594	16543	16585	19228	17067	15839
Interbank	1678	1208	1367	1297	1155	1819	2213	1873	1730	1710	1312	1586	341
Nación	0	0	0	0	0	0	0	0	0	0	0	0	0
Trabajo	170	203	190	186	182	192	138	116	98	90	87	87	86
Wiese Sudameris	6544	8308	3741	4104	3173	4400	3533	4279	3728	3820	4350	4378	4559
DEPOSITOS A PLAZO M/N	5916	5827	9895	9947	9843	9825	11160	11339	11692	11181	10007	8001	9318
Continental	443	462	529	538	414	386	413	412	459	429	444	441	474
Crédito	2681	2669	2681	2702	2717	2731	4049	2885	2952	2452	2454	2425	2473
Interbank	1141	1100	1101	1100	1089	1077	1026	2277	2426	2470	1231	1210	2510
Nación	0	0	0	0	0	0	0	0	0	0	0	0	0
Trabajo	929	907	905	942	1014	1017	962	985	999	1001	1009	1050	1069
Wiese Sudameris	722	689	4679	4665	4609	4614	4710	4780	4856	4829	4869	2875	2792
DEPOSITOS EN M/E	108393	129648	107113	106597	112892	114629	104544	105636	107659	105217	107492	98845	99279
Continental	11828	10674	11210	12971	15255	15269	12744	12117	14234	15179	14982	13179	13006
Crédito	65095	64736	64037	64373	65097	62758	60493	58926	57660	57128	56349	53767	54850
Interbank	10636	12014	11709	10018	12654	11867	12241	11508	13239	13360	12932	11227	10417
Nación	0	0	0	0	0	0	0	0	0	0	0	0	0
Trabajo	585	541	540	550	518	510	530	544	541	529	531	507	495
Wiese Sudameris	20249	41683	19617	18685	19368	24225	18536	22541	21985	19021	22698	20165	20511
TOTAL	162374	181290	157256	155509	159829	169282	152976	154240	155896	151324	155053	142341	154157
Continental	16166	13736	15427	16980	19211	19399	15813	15436	16091	17047	17310	15099	15870
Crédito	97547	94980	94196	94238	93965	97499	90418	87088	85594	83716	85954	81042	92281
Interbank	13984	14683	14557	12744	15294	15109	15849	16015	18637	18374	16075	14581	14354
Nación	0	0	0	0	0	0	0	0	0	0	0	0	0
Trabajo	1684	1651	1635	1678	1714	1719	1630	1645	1638	1620	1627	1644	1650
Wiese Sudameris	32993	56240	31441	29869	29645	35556	29266	34056	33936	30567	34087	29975	30002

FUENTE: Entidades Financieras

REGION MOQUEGUA: DEPOSITOS EN EL SISTEMA NO BANCARIO SEGÚN TIPO DE DEPOSITO

(Saldo en miles de nuevos soles)

ENTIDADES FINANCIERAS	2004											2005	
	Feb	Mar	Abr	May	Jun	Jul	Ago	Sep	Oct	Nov	Dic	Ene	Feb
DEPOSITOS DE AHORRO M/N	4189	4195	4762	5244	5418	5610	5127	5125	5396	5551	5285	5614	5490
Caja Municipal Arequipa	3515	3444	3933	4383	4511	4672	4137	4048	4257	4270	3744	3934	3731
Caja Municipal Tacna	674	751	829	861	907	938	990	1077	1139	1281	1541	1680	1759
DEPOSITOS A PLAZO M/N	5776	5817	5849	5462	5821	6034	6733	7220	7528	8069	8601	9245	10066
Caja Municipal Arequipa	4886	4921	4939	4959	5261	5402	5938	6355	6621	7052	7346	7439	8030
Caja Municipal Tacna	890	896	910	503	560	632	795	865	907	1017	1255	1806	2036
DEPOSITOS EN M/E	8280	7926	7833	7917	8416	8233	8340	8101	7918	7978	7647	7885	7784
Caja Municipal Arequipa	7518	7163	7093	7172	7636	7368	7535	7358	7147	7029	6763	6877	6974
Caja Municipal Tacna	762	763	740	745	780	865	805	743	771	949	884	1008	810
TOTAL	18245	17938	18444	18623	19655	19877	20200	20446	20842	21598	21533	22744	23340
Caja Municipal Arequipa	15919	15528	15965	16514	17408	17442	17610	17761	18025	18351	17853	18250	18735
Caja Municipal Tacna	2326	2410	2479	2109	2247	2435	2590	2685	2817	3247	3680	4494	4605

FUENTE: Entidades Financieras

REGION MOQUEGUA: COLOCACIONES EN EL SISTEMA FINANCIERO

(Saldo en miles de nuevos soles)

ENTIDADES FINANCIERAS	2004											2005	
	Feb	Mar	Abr	May	Jun	Jul	Ago	Sep	Oct	Nov	Dic	Ene	Feb
I. SISTEMA BANCARIO	74470	78847	82254	67985	67812	70424	60541	60505	63700	67697	62623	62235	65971
Continental	15839	17464	17850	20380	24774	25721	22995	22981	20841	22405	18872	17164	16476
Crédito	13073	17172	19615	19882	16761	18551	10572	11222	16380	16125	13125	14352	17801
Interbank	20234	18922	18988	18939	17528	17292	18150	16942	17043	17065	17947	17860	18125
Nación	0	0	0	0	0	0	0	0	0	0	0	0	0
Trabajo	5149	5140	5015	5039	4894	5017	4845	5078	5225	5021	4966	4908	4788
Wiese Sudameris	20175	20149	20786	3745	3855	3843	3979	4282	4211	7081	7713	7951	8781
II. SISTEMA NO BANCARIO	48919	46050	46864	47937	47910	47794	48440	48830	49972	51289	52709	52781	53199
Caja Municipal Arequipa	33815	34471	34972	34608	35039	34709	35119	35601	36114	36816	37679	37634	37884
Caja Municipal Tacna	5206	5629	5896	7318	6754	7015	7272	7063	7549	7962	8342	8523	8440
Edpymes	5851	5950	5996	6011	6117	6070	6049	6166	6309	6511	6688	6624	6875
Financ.Solución	4047	0	0	0	0	0	0	0	0	0	0		
TOTAL (I+II)	123389	124897	129118	115922	115722	118218	108981	109335	113672	118986	115332	115016	119170

FUENTE: Entidades Financieras

REGION MOQUEGUA: RELACION COLOCACIONES/DEPOSITOS DEL SISTEMA FINANCIERO

ENTIDADES FINANCIERAS	2004											2005	
	Feb	Mar	Abr	May	Jun	Jul	Ago	Sep	Oct	Nov	Dic	Ene	Feb
I. SISTEMA BANCARIO	0,46	0,43	0,52	0,44	0,42	0,42	0,40	0,39	0,41	0,45	0,40	0,44	0,43
Continental	0,98	1,27	1,16	1,20	1,29	1,33	1,45	1,49	1,30	1,31	1,09	1,14	1,04
Crédito	0,13	0,18	0,21	0,21	0,18	0,19	0,12	0,13	0,19	0,19	0,15	0,18	0,19
Interbank	1,45	1,29	1,30	1,49	1,15	1,14	1,15	1,06	0,91	0,93	1,12	1,22	1,26
Nación	0,00	0,00	0,00	0,00	0,00	0,00	0,00	0,00	0,00	0,00	0,00	0,00	0,00
Trabajo	3,06	3,11	3,07	3,00	2,86	2,92	2,97	3,09	3,19	3,10	3,05	2,98	2,90
Wiese Sudameris	0,61	0,36	0,66	0,13	0,13	0,11	0,14	0,13	0,12	0,23	0,23	0,27	0,29
II. SISTEMA NO BANCARIO	2,68	2,57	2,54	2,57	2,44	2,40	2,40	2,39	2,40	2,37	2,45	2,32	2,28
Caja Municipal	2,12	2,22	2,19	2,10	2,01	1,99	1,99	2,00	2,00	2,01	2,11	2,06	2,02
Edpymes													
TOTAL (I+II)	0,68	0,63	0,73	0,67	0,64	0,62	0,63	0,63	0,64	0,69	0,65	0,70	0,67

FUENTE: Entidades Financieras

REGION MOQUEGUA: COEFICIENTE DE CARTERA PESADA DEL SISTEMA FINANCIERO 1/

(Información preliminar sujeta a reajuste)

ENTIDADES FINANCIERAS	2004											Ene	2005
	Feb	Mar	Abr	May	Jun	Jul	Ago	Sep	Oct	Nov	Dic	Ene	Feb
I. SISTEMA BANCARIO	4,77	4,06	3,94	4,64	4,78	4,36	5,16	4,00	4,32	8,63	9,82	10,39	9,53
BANCA CORPORATIVA	5,11	4,33	4,29	4,99	5,13	4,89	5,59	4,35	4,70	9,06	10,01	10,60	9,61
Continental	1,56	1,41	1,54	1,47	1,16	1,18	1,30	1,33	1,46	1,41	3,97	5,21	4,63
Crédito	16,49	10,96	9,66	9,19	10,71	9,48	15,56	14,03	10,85	11,56	12,35	12,57	10,05
Interbank	3,59	3,81	3,82	3,86	4,85	5,03	4,78	1,36	2,49	2,49	2,13	2,15	1,94
Wiese Sudameris	1,05	1,13	1,16	5,55	5,06	5,31	3,27	3,20	3,25	42,83	11,10	37,62	33,9
BANCA DE CONSUMO	0,05	0,05	0,06	0,06	0,06	0,05	0,06	0,05	0,04	3,15	7,61	8,01	8,44
Trabajo	0,05	0,05	0,06	0,06	0,06	0,05	0,06	0,05	0,04	3,15	7,61	8,01	8,44
II. SISTEMA NO BANCARIO	3,92	4,00	3,70	3,39	3,50	3,43	3,81	3,51	3,26	3,03	3,04	3,42	3,44
Caja Municipal Arequipa	4,05	4,41	4,09	3,86	3,77	3,49	4,03	3,70	3,39	3,34	3,19	3,59	3,58
Edpymes	5,82	4,62	4,33	5,02	4,78	5,57	5,65	4,87	4,56	2,29	3,87	3,84	3,67
Fin. Solución	3,65	0,00	0,00	0,00	0,00	0,00	0,00	0,00	0,00	0,00	0,00	0,00	0,00
Caja Municipal Tacna	1,07	0,81	0,72	0,64	0,92	1,26	1,16	1,39	1,54	2,40	2,06	2,33	2,62
TOTAL (I+II)	4,44	4,04	3,86	4,18	4,25	4,00	4,57	3,78	3,86	6,25	6,76	7,20	6,81

1/ (colocaciones vencidas + en cobranza judicial) / (total de colocaciones)

FUENTE: Entidades Financieras