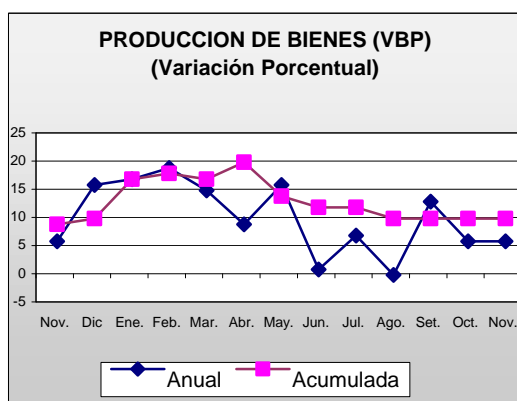


## I. ENFOQUE GLOBAL

En noviembre, la **producción de bienes** en la región Moquegua alcanzó un crecimiento de 4 por ciento respecto a igual mes del 2003, lo que determinó que el acumulado del año aumente 8 por ciento frente a similar lapso del 2003. Al igual que en períodos anteriores, el sector minero fue importante en la evolución del valor bruto en la región.



En noviembre, la **captación de fondos** por el sistema financiero se incrementó 2 por ciento en relación a idéntico mes del 2003, pero se redujo 3 por ciento al considerar el anterior mes de octubre. Los saldos de **colocaciones** volvieron a caer (23%) respecto al período comparativo, aunque mejoraron 4 por ciento en el mes.

En noviembre, el coeficiente de **cartera pesada** del sistema financiero alcanzó a 6,3 por ciento y se elevó respecto a igual mes del 2003 (4,9%) y a octubre último (3,9%).

En noviembre, los **ingresos fiscales** mejoraron en cifras reales 17 por ciento frente a igual mes del 2003. Ello determinó en el acumulado del año un aumento de 1 por ciento respecto al período comparativo.

En el mes, el flujo de **turistas** creció 3,5 por ciento frente a similar mes del año pasado. Ello originó en el período enero-noviembre un aumento de 6 por ciento en relación a similar lapso del 2003.

En noviembre, el **flujo comercial externo** correspondiente a la aduana de Ilo resultó positivo y superior al de similar mes del 2003. En el acumulado del año el saldo también fue positivo con un incremento de 76 por ciento en relación a idéntico período del 2003.

En noviembre, el **Índice de Precios al Consumidor** de la ciudad de Moquegua alcanzó una variación de 0,39 por ciento, lo que determinó que la acumulada alcance a 3,7 por ciento al igual que la de los 12 últimos meses.

## II. SECTOR MONETARIO

En noviembre, las **captaciones de fondos** del sistema financiero, tuvieron un saldo de S/. 172,9 millones, en términos reales superior en 2 por ciento al compararlo con igual mes del 2003, pero se redujo 3 por ciento respecto a octubre. Los fondos estuvieron conformados 35 por ciento por moneda nacional y 65 por ciento extranjera.

De acuerdo a la modalidad de captación, los depósitos a plazo siguieron como la mayor fuente de depósitos (45%) y respecto a noviembre 2003 aumentaron 4 por ciento. Ello al aumentar los fondos en moneda nacional. Las instituciones que incrementaron sus captaciones en nuevos soles fueron Interbank y Wiese Sudameris así como las cajas municipales de Arequipa y Tacna. Siguieron los depósitos en ahorros (39%) que disminuyeron 5 por ciento en cifras reales

debido a los menores saldos en moneda nacional y extranjera; en el primer caso en Interbank, Wiese Sudameris, Trabajo, Continental y la Caja Municipal de Arequipa y en dólares en Crédito, Wiese Sudameris y en la Caja Municipal de Arequipa. Los depósitos a la vista (15%) tuvieron una variación positiva de 35 por ciento al ser superiores las captaciones en ambas monedas por mayores saldos en Crédito, Interbank y Wiese Sudameris. Los certificados bancarios en moneda extranjera registraron en el mes una contracción de 59 por ciento al caer los saldos en Crédito e Interbank.

En el **sistema bancario** las captaciones se mantuvieron sin variación significativa respecto a noviembre 2003 y fueron canalizadas a través de Crédito (56 por ciento de participación), a pesar que en este mes contrajo sus saldos 5 por ciento, por menores fondos en las modalidades a la vista moneda extranjera, plazo en nuevos soles y dólares y ahorros en dólares. Wiese Sudameris participó con el 20 por ciento y mostró un aumento real de 18 por ciento en sus captaciones, por el incremento en plazo moneda nacional y vista en ambas monedas. La tercera ubicación la ocupó Interbank con el 12 por ciento y redujo sus saldos 8 por ciento al caer sus captaciones en las modalidades a plazo moneda extranjera y ahorros moneda nacional. Continental captó el 11 por ciento de los recursos y alcanzó una variación positiva de 9 por

ciento, por mayores captaciones en plazo y ahorros en moneda extranjera. Siguió Banco del Trabajo (participación de 1 por ciento).

Las empresas del **sistema no bancario** aumentaron sus obligaciones 18 por ciento respecto a noviembre 2003 y correspondieron en un 85 por ciento a la Caja Municipal de Ahorro y Crédito de Arequipa (crecimiento de 12 por ciento), por el incremento en sus saldos en plazo y ahorros en moneda nacional. Caja Municipal de Ahorro y Crédito de Tacna que captó el 15 por ciento de los recursos, mostró una variación positiva de 82 por ciento por el aumento en ambas monedas.

La **tasa de interés** que las empresas bancarias pagaron por los depósitos en ahorros moneda nacional fue 1,2 por ciento en promedio y en términos efectivos anuales, tasa inferior a la de noviembre 2003 (1,3%) y sin variación significativa desde julio. La TIPMN (tasa pasiva de mercado promedio ponderado en moneda nacional) tuvo un promedio de 2,5 por ciento y se redujo en comparación con igual mes del 2003 (2,7%) y permanecido sin variación frente a octubre. La tasa correspondiente a moneda extranjera fue para los ahorros 0,6 por ciento, sin variación significativa desde julio 2003. La TIPMEX se ubicó en 1,2 por ciento en promedio y aumentó en comparación con noviembre 2003 (1,0%) y con octubre anterior (1,1%).

SALDOS DE DEPOSITOS DEL SISTEMA FINANCIERO DE MOQUEGUA					
(En miles de S/.)					
	2003	2004		VARIACIÓN % REAL	
	Noviembre	Octubre	Noviembre	Nov. 2004/2003	Nov./oct. 2004
<b>SISTEMA BANCARIO</b>	<b>145 622</b>	<b>155 897</b>	<b>151 323</b>	<b>0</b>	<b>-3</b>
- Banco de la Nación	0	0	0	-	-
- Empresas bancarias	145 622	155 897	151 323	0	-3
<b>SISTEMA NO BANCARIO</b>	<b>17 527</b>	<b>20 841</b>	<b>21 598</b>	<b>+ 18</b>	<b>+3</b>
<b>TOTAL</b>	<b>163 149</b>	<b>176 738</b>	<b>172 921</b>	<b>+ 2</b>	<b>-3</b>

Fuente: Empresas financieras.

Las **colocaciones** del sistema financiero mostraron un saldo de S/. 119 millones, si bien menor en 23 por ciento en términos reales frente a noviembre 2003, se incrementó 4 por ciento respecto a octubre. Los recursos estuvieron conformados 45 por ciento moneda nacional y 55 por ciento extranjera.

Las empresas del **sistema bancario** disminuyeron sus colocaciones 36 por ciento en comparación con noviembre 2003. Los fondos fueron otorgados por Continental (33%) con un incremento de 38 por ciento por mayores desembolsos en ambas monedas. Luego Interbank (25%) cuyos prestamos se redujeron 23 por ciento, en ambas monedas; Crédito (24%) por el contrario aumentó sus prestamos 81 por ciento al reportar mayores saldos en moneda extranjera. Wiese Sudameris (11%) registró una contracción en términos reales de 87 por ciento por la drástica reducción de sus colocaciones en moneda extranjera; similar tendencia se observó en Banco de Trabajo (7%) cuyos saldos fueron inferiores en 9 por ciento al colocar menores recursos en moneda nacional.

En el **sistema no bancario** los créditos aumentaron 6 por ciento respecto a noviembre 2003. La Caja Municipal de Ahorro y Crédito de Arequipa fue la que participó con mayor porcentaje (72%) y reportó en este lapso un aumento de 7 por ciento al incrementar sus prestamos principalmente en moneda extranjera. El 15 por ciento de los créditos los otorgó la Caja Municipal de Ahorro y Crédito de Tacna que registró una variación positiva de 130 por ciento al aumentar sus colocaciones en ambas monedas en su plaza de Ilo y en la de reciente apertura

en Moquegua. Edpyme Crear cuyos créditos alcanzaron el 13 por ciento, tuvo un crecimiento de 6 por ciento al colocar mayores créditos en moneda extranjera. Los créditos de éstas empresas se orientan principalmente a las pymes.

En noviembre, la **cartera pesada** del sistema financiero se elevó a 6,3 por ciento, mientras que en igual mes del 2003 alcanzó a 4,9 por ciento y en octubre a 3,9 por ciento, debido al aumento de la morosidad en el sistema bancario. Las **empresas bancarias** alcanzaron una tasa de 8,6 por ciento, superior a los comparativos cuando fue 6,4 y 4,3 por ciento, respectivamente. Los bancos que mayores tasas reportaron fueron Wiese Sudameris (42,8%) y Crédito (11,6%). en el **sistema no bancario** la cartera pesada tuvo un promedio de 3,0 por ciento, con tendencia a disminuir frente a noviembre 2003 (3,6%) y a octubre (3,3%).

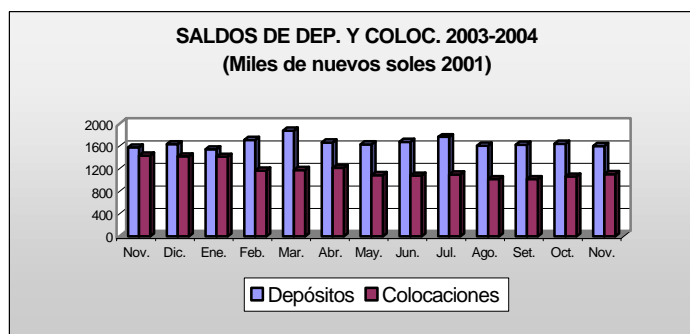
CARTERA PESADA DE INSTITUCIONES FINANCIERAS: MOQUEGUA (En porcentajes)			
	2003	2004	
	Noviembre	Octubre	Noviembre
<b>Sistema bancario</b>	<b>6,39</b>	<b>4,32</b>	<b>8,63</b>
Banca corporativa	6,73	4,70	9,06
Banca de consumo	0,05	0,04	3,15
<b>Sistema no bancario</b>	<b>3,61</b>	<b>3,26</b>	<b>3,03</b>
<b>TOTAL</b>	<b>4,91</b>	<b>3,86</b>	<b>6,25</b>

Fuente: Empresas financieras.

En noviembre, la **tasa de interés activa** en moneda nacional (TAMN) que las empresas bancarias cobraron tuvo un promedio de 24,6 por ciento en términos efectivos anuales, si bien aumentó frente a similar mes del 2003 (22,3%), disminuyó ligeramente en comparación con octubre (25%). La tasa TAMEX se ubicó en 9,3 por ciento, con tendencia a subir en relación a noviembre 2003 (9,0%) y a octubre anterior (9,2%).

SALDOS DE COLOCACIONES DEL SISTEMA FINANCIERO DE MOQUEGUA (En miles de S./.)					
	2003	2004		VARIACIÓN % REAL	
	Noviembre	Octubre	Noviembre	Nov. 2004/2003	Nov./oct. 2004
<b>SISTEMA BANCARIO</b>	<b>101 992</b>	<b>63 700</b>	<b>67 697</b>	- 36	+ 6
- Banco de la Nación	0	0	0	-	-
- Empresas bancarias	101 992	63 700	67 697	- 36	+ 6
<b>SISTEMA NO BANCARIO</b>	<b>46 495</b>	<b>49 972</b>	<b>51 289</b>	+ 6	+ 2
<b>TOTAL</b>	<b>148 487</b>	<b>113 672</b>	<b>118 986</b>	- 23	+ 4

Fuente: Empresas financieras.



### III. SECTOR REAL

#### a) Agropecuario

El valor bruto de producción agropecuario correspondiente a noviembre registró una variación positiva (8%) en relación a similar mes del 2003, por la evolución creciente del subsector agrícola en primera instancia (7%) y, en menor medida, del pecuario (9%).

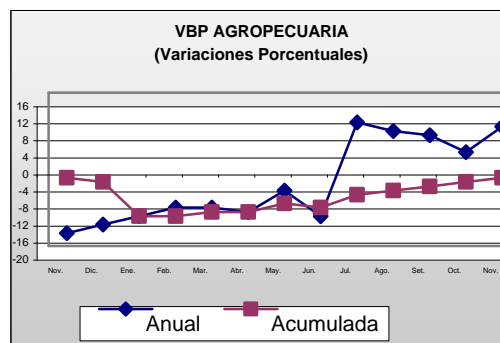
Contrariamente, en el acumulado de los 11 meses, la variación del valor bruto fue negativa (4%) frente a igual período del 2003, luego de la contracción reportada por el subsector agrícola (5%).

VARIACION DEL VBP AGROPECUARIO* (En porcentajes)		
	Ene-nov. 2004/2003	Nov. 2004/2003
<b>SECT. AGROPECUARIO</b>	- 4	+ 8
Subsector agrícola	- 5	+ 7
Subsector pecuario	+ 4	+ 9

\* A precios constantes de 1994.

Fuente: Dirección Regional de Agricultura.

Elaboración: BCRP, sucursal Arequipa.



#### Subsector agrícola

En noviembre, la actividad agrícola mostró una clara tendencia creciente; en la que destacó el cultivo **alfalfa**, cuya producción mejoró en 2 mil toneladas métricas aproximadamente frente a noviembre del 2003; por efecto de la buena evolución en los valles de la región. **Papa** con 108 toneladas obtenidas mejoró frente a noviembre del año pasado, cuando no se registró producción alguna, atribuido a la normalización de su cosecha.

**Palto** reportó una producción mensual de 72 toneladas, superior en 57 toneladas a la registrada en noviembre del 2003, luego de recolectarse una mayor área en los valles de la zona .

En frutales destacó la producción de **damasco**, al obtenerse 30 toneladas más que en el mes comparativo.

VARIACION DEL VBP AGRICOLA (En porcentajes)		
	Ene-nov. 2004/2003	Nov. 2004/2003
Maíz amiláceo	- 4	+ 100
Maíz amarillo	+ 14	+ 367
Papa	+ 13	+ 100
Yuca	- 87	- 100
Trigo	+ 31	- 100
Cebada grano	+ 6	-
Haba	+ 73	+ 316
Cebolla	- 8	+ 908
Alfalfa	- 4	+ 5
Palto	- 31	+ 393
Manzano	- 4	0
Vid	+ 20	- 38
Olivo	- 49	-
Chirimoyo	+ 16	-
Damasco	+ 13	+ 115
<b>TOTAL</b>	<b>+ 4</b>	<b>+ 9</b>

Elaborado: Banco Central de Reserva del Perú - Arequipa

Al considerar la actividad en los 11 meses del año, la contracción se atribuyó en primer término al menor volumen obtenido del forrajero **alfalfa** (4%), al ser determinante su participación al generar 97% del total.

**Palto** contrajo su producción en 603 toneladas métricas respecto al lapso comparativo, al disminuir la superficie de cosecha de 314 a 176 hectáreas.

En granos **maíz amiláceo** disminuyó (4%), resultado de una caída en la productividad promedio del cultivo.

**Olivo** con una producción de 510 toneladas métricas cayó 50 por ciento frente al período comparativo, efecto de una menor área recolectada. Ello por demora en la maduración de la aceituna,

al ser menos favorables las condiciones climáticas, especialmente en los primeros meses del año.

Uno de los cultivos que contrarrestó una mayor caída de la actividad (al evolucionar positivamente) fue **papa** segundo en importancia en la zona. Registró un crecimiento de 13 por ciento luego de superarse los problemas de plagas y enfermedades por humedad, en los primeros meses del año.

**Vid** mantuvo su nivel de producción por encima de las 1,2 mil toneladas métricas, al ser satisfactorio el período de floración del cultivo en el valle.

En maíz la producción de **amarillo** se expandió, ante la normalización de las cosechas en las partes altas de la región.

**Haba grano verde** logró una producción de 738 toneladas con una expansión de 73 por ciento frente a igual período del 2003. Procedieron del transplante de 119 hectáreas; adicionalmente cabe destacar la mejora en los rendimientos promedio del cultivo.

En **frutales** los volúmenes obtenidos de chirimoyo y damasco también se incrementaron, ante una mejora en la recolección.

En cuanto a la **campana de siembras** (agosto 2004-noviembre 2005) en el mes se realizó normalmente, instalándose 194 Has. con lo que la acumulación para la campaña llegó a las 1 426 Has, superficie mayor (6%) a la ejecutada en la campaña pasada, al aumentar las siembras de papa, cebolla y palto, entre los cultivos de mayor extensión.

Los factores de incidencia en el desarrollo vegetativo de los cultivos presentan características propias de la estación; las **condiciones climáticas** mantuvieron temperaturas elevadas y noches con ligeros vientos y nubosidad por la madrugada. En el **aspecto fitosanitario** se redujo la presencia de plagas y enfermedades, sin embargo, preventivamente para los próximos meses (que registrarían mayores temperaturas) se ha intensificado una campaña de protección a los frutales por el Senasa con la finalidad de evitar la propagación.

### Subsector pecuario

En el mes, la **actividad pecuaria** en la región medida por la generación del valor bruto de producción, registró una variación positiva (9%) frente a noviembre 2003. Ello determinado por la expansión de algunas de sus líneas, entre las principales: en **vacunos** la producción tanto de **carne** (10%) como de **leche** (4%) líneas que en forma conjunta generan alrededor de 80 por ciento del valor total, por lo que su comportamiento resulta determinante.

En **aves** la producción de **huevos** fue la que experimentó un crecimiento (28%), luego de aumentar el número de gallinas en postura.

VARIACION DEL VBP PECUARIA (En porcentajes)		
	Ene-nov. 2004/2003	Nov. 2004/2003
<b>CARNE</b>		
Aves	+ 6	- 14
Camélidos	- 3	+ 2
Caprinos	+ 5	+ 11
Ovinos	+ 4	+ 334
Porcinos	+ 30	+ 33
Vacunos	+ 3	+ 10
<b>HUEVOS</b>	+ <b>38</b>	+ <b>28</b>
<b>LECHE</b>	+ <b>2</b>	+ <b>4</b>
<b>TOTAL</b>	+ <b>4</b>	+ <b>9</b>

Fuente: Ministerio de Agricultura – Sub Dirección Tacna.

En el período enero-noviembre, el subsector pecuario mantuvo una evolución creciente, luego que su valor bruto aumentara 4 por ciento respecto al mismo lapso del 2003. Ello al mostrar las especies de mayor incidencia una evolución positiva. Entre ellas **vacunos-carne** con una producción acumulada de 1 031 toneladas métricas, por efecto de una mayor saca de animales. Por su parte, la producción de **leche fresca** se mantuvo por encima de las 14 mil toneladas métricas, al ser regular el hato lechero (alrededor de 6 700 animales).

En cuanto a la línea de **aves** se observó un crecimiento sólo en la producción de **huevos**, luego que el número de gallinas ponedoras se incrementara en su promedio mensual al pasar de 6,5 mil a 8,3 mil gallinas.

La producción **porcina** acumulada fue de 327 toneladas métricas, superior en 77 toneladas métricas a la registrada en los 11 meses del 2003, luego que se mantuviera creciente la demanda comercial de la especie.

La producción de carne de **camélidos** ascendió a 253 toneladas métricas, 8 toneladas menor que en el período comparativo; sin embargo cubrió la demanda por parte de la población andina que habita en la región.

En **ovinos** se observó una mejora en la producción de carne equivalente a 4 toneladas métricas, sin embargo, siguió de consumo restringido por su mayor precio de venta.

Finalmente, la producción de **caprinos** bordeó las 28 toneladas, siendo su consumo marginal.

Los **factores de incidencia** en la crianza de las diferentes especies experimentaron un comportamiento normal; así en el **aspecto climático** las temperaturas correspondieron a la estación primaveral. En el aspecto **sanitario** se redujeron sustancialmente las enfermedades de orden respiratorio y bronquial. La **alimentación** del ganado continuó fundamentalmente a base de forrajes (alfalfa y maíz chalero), siendo marginal el uso de concentrados.

### Minería

En noviembre la **producción minera** lograda por la Gran Minería en la región ascendió a 16 801 toneladas métricas de concentrado de cobre, es decir, 613 toneladas más que las obtenidas en noviembre del 2003. Ello resultado de un mayor volumen de mineral bruto tratado.

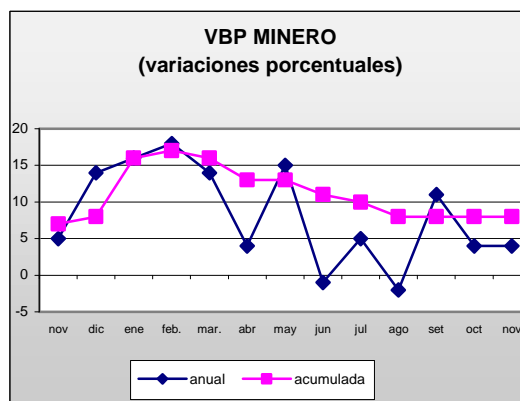
VARIACION DEL VBP DE COBRE (En porcentajes)		
	Ene-nov. 2004/2003	Nov. 2004/2003
Concentrados de cobre	+ 8	+ 4
<b>TOTAL</b>	<b>+ 8</b>	<b>+ 4</b>

Elaboración: BCRP, sucursal Arequipa.

En el período enero-noviembre, la producción fue de 179 438 toneladas métricas, volumen que en relación a similar lapso del 2003 mostró una expansión de 8 por ciento, luego de mantener volúmenes crecientes mensuales, ante la expectativa favorable de los empresarios mineros y la posibilidad de mayor tratamiento de mineral.

En el mes, la **cotización internacional** de los principales minerales mostró un comportamiento positivo; así en lo que respecta al **cobre** bordeó los US\$/TM 3 123, valor superior

al de noviembre 2003 (US\$/TM. 2 055) y en relación a octubre (US\$/TM. 3 011), lo que determinó la tendencia expansiva del sector minero en el mercado externo.



### b) Pesquería

En noviembre el **valor bruto de producción pesquera** en la región mostró una variación positiva importante (608%) frente a similar mes del 2003, fundamentalmente por la mayor extracción de anchoveta para su procesamiento industrial, con un desembarco de 7,5 mil toneladas métricas del recurso.

Por su parte la extracción para la pesca de **consumo humano directo** también creció 74 por ciento, al haber aumentado la variedad de recursos frescos: en pescados cojinoba, azul y perico y en mariscos almeja, caracol y barquillo.

VARIACION DEL VBP PESQUERA (En porcentajes)		
CONSUMO HUMANO	Ene-nov. 2004/2003	Nov. 2004/2003
<b>Directo</b>	- 12	+ 50
Fresco	- 1	+ 59
Congelado	- 32	- 65
Seco	+ 100	-
Conservas	- 62	- 59
<b>Indirecto</b>	+ 231	+ 3 093
<b>TOTAL</b>	<b>+ 208</b>	<b>+ 601</b>

Fuente: Ministerio de Pesquería- Moquegua.

Elaboración: BCRP, sucursal Arequipa.

En un análisis estacional de enero a noviembre, el **valor de la actividad pesquera** experimentó una expansión acumulada (208 por ciento) en relación a igual lapso del 2003, por la mayor captura del recurso anchoveta para la pesca industrial, en los primeros meses de año al desembarcarse 477 mil toneladas métricas del recurso. Ello determinó que la producción de harina equivalente a 105 mil toneladas prácticamente se duplicara frente al período de relación.

Contrariamente, en la **pesca de consumo humano directo**, cabe mencionar una extracción inferior (24%) respecto a igual lapso del 2003. Ello por la menor captura de las especies caballa, cabinza y diamante en pescados principalmente; y en mariscos persistió el menor desembarque de caracol y choro. Cabe destacar la ausencia total del recurso macha, por la etapa de transición en el repoblamiento de la especie.

En la línea de **conservas** los volúmenes extraídos (2 739 toneladas métricas) resultaron inferiores en 59% a los capturados en igual período del 2003. Ello por la menor disponibilidad de las especies sardina y machete, lo que determinó un menor dinamismo de las empresas conserveras de la zona, debiendo reprogramar su proceso productivo acorde a la disponibilidad de la materia prima. Ello determinó que en el año la producción acumulada de conservas fuera de 90 mil cajas, a diferencia de las más de 110 registradas en similar período del año anterior.

La extracción para **congelado** fue de 1 285 toneladas, inferior en 615 toneladas frente a los 11 meses del año pasado.

### c) **Turismo**

El **número de turistas** que visitó la región Moquegua fue de 5 391 personas, con una variación positiva de 35 por ciento al compararla con los arribos registrados en similar mes del 2003. Ello al haber aumentado el turismo extranjero (130%) debido a la mayor llegada de visitantes procedentes de Bolivia especialmente a la ciudad de Ilo, así como el turismo nacional (30%) debido al mayor número de turistas procedentes de Lima, Arequipa, Tacna y Puno.

El promedio de permanencia de estos turistas fue de 1,47 días, al turismo interno le corresponde 1,44 días mientras que al extranjero 1,75 días, con lo que la tasa de **ocupabilidad de camas** fue de 12,3 por ciento, superior a la de octubre (10,9%) debido al mayor número de arribos así como a la mayor permanencia de estos visitantes.

En el acumulado a noviembre, visitaron la región 55 980 personas, cifra mayor en 6 por ciento en relación a los arribos registrados en igual período del 2003, por el aumento del turismo nacional (6%) quienes visitan principalmente la ciudad de Ilo con fines de negocios, así como el receptivo que fue superior en 10 por ciento y cuyo destino es mayormente los CETICOS y Centros Mineros de la zona.

ARRIBO DE TURISTAS (En porcentajes)		
	Ene-nov. 2004/2003	Nov. 2004/2003
Nacionales	+ 6	+ 30
Extranjeros	+ 10	+ 130
<b>TOTAL</b>	+ <b>6</b>	+ <b>35</b>

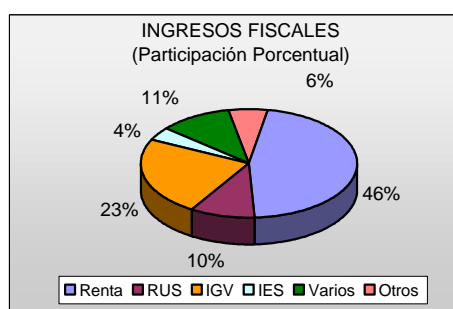
Fuente: Dirección Industria y Turismo-Moquegua



#### IV. SECTOR PÚBLICO

En noviembre, los **ingresos fiscales** alcanzaron a S/. 454 mil, monto mayor en 17 por ciento en términos reales al compararlo con similar mes del 2003, debido a los mayores ingresos por concepto de impuesto a la renta (25%) por mayores regularizaciones y pagos a cuenta, IGV (11%) y fraccionamiento tributario (50%).

En el período enero-noviembre, la recaudación totalizó S/. 5,6 millones, con un aumento en cifras reales de 1 por ciento al compararla con lo registrado en igual lapso del 2003. A nivel de rubros de captación, fue superior impuesto a la renta (14%) por ampliación de la base tributaria, ISC (50%), los diferentes regímenes de fraccionamiento de deudas (47%) y multas (60%). En cambio, disminuyeron IGV (20%), Régimen Único Simplificado (6%) e Impuesto Extraordinario de Solidaridad.



#### V. SECTOR EXTERNO

En noviembre, el **flujo comercial externo** canalizado a través de la aduana de Ilo dio como resultado una variación positiva en US\$ 118,6 millones, superior (64%) al saldo en igual mes del 2003.

En el mes, las **exportaciones** ascendieron a US\$ 128,9 millones monto mayor en US\$ 51,8 millones a lo

registrado en noviembre 2003. Ello como resultado de la mejora en la exportación de productos mineros por los mayores embarques de cobre concentrado; aunque en menor proporción también influyó el mayor valor de las exportaciones de carácter pesquero, especialmente al mercado asiático (US\$ 10,4 millones).

Las exportaciones **no tradicionales** sumaron sólo US\$ 33 mil, aunque en relación a noviembre 2003 mostró una mejora por el dinamismo de las línea química y metal-mecánica.

Los principales países compradores de los productos fueron China-Taiwan (24%), Países Bajos (20%), Chile (17%), Estados Unidos de Norteamérica (11%) e Italia (10%).

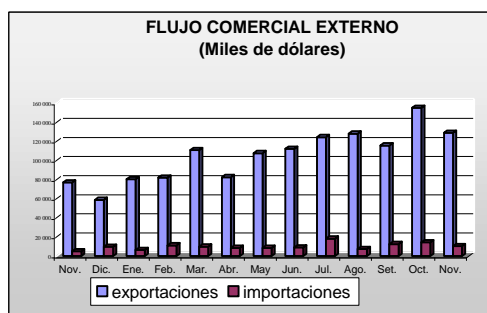
En noviembre, las **importaciones** sumaron US\$ 10,4 millones, monto superior al registrado en similar lapso del 2003, consecuencia de las mayores compras de bienes de capital equivalentes a US\$ 8,8 millones derivado de las mayores adquisiciones para la industria, equipos de transporte y materiales de construcción.

Según su conformación, las importaciones continuaron encabezadas por los **bienes de capital** (85 por ciento del total) con un aumento de US\$ 6,2 millones en relación a noviembre 2003. Ellas comprenden principalmente las adquisiciones de vehículos nuevos de carga pesada, así como maquinaria de uso minero.

Siguieron los **insumos** (13 por ciento del total), este monto fue menor en US\$ 943 mil al mes comparativo al disminuir las compras de repuestos, accesorios y materias primas para la industria.

Finalmente, los **bienes de consumo** conformaron el 2 por ciento del total y crecieron US\$ 71 mil respecto a noviembre 2003, al aumentar las compras de bienes de consumo duradero.

El principal país proveedor fue Estados Unidos (63%).



En el lapso enero-noviembre el **saldo externo** fue positivo en US\$ 1 114 millones, muy superior al obtenido en igual período del 2003 (76%), al aumentar significativamente el valor de las exportaciones.

En el periodo enero-noviembre, el valor de las exportaciones ascendió a US\$ 1 228,5 millones, que respecto a similar lapso del 2003 creció 77 por ciento al ser mayor la venta de productos tradicionales, específicamente los mineros en más de US\$ 525 millones. La venta de recursos pesqueros también experimentó un crecimiento (20%).

En el año, la exportación no tradicional también mejoró 234 por ciento al pasar de US\$ 778 mil a US\$ 2,6 millones. Destacó la venta de productos sidero-metalúrgicos básicamente.

El valor de las **importaciones** ascendió a US\$ 114,4 millones, que respecto a igual lapso del 2003 registró una expansión de US\$ 54,5 millones al aumentar la demanda nacional por bienes

de capital, específicamente destinados a la industria y a equipos de transporte.

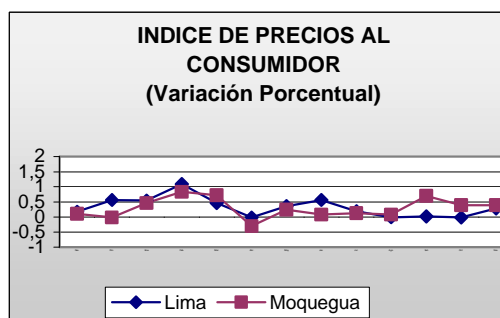
En el rubro de **insumos** se produjo una expansión en las compras de combustibles y de materias primas para la industria.

EXPORTACIONES E IMPORTACIONES: ILO (Valor FOB, miles de US\$)				
	2003		2004	
	Ene-nov	Nov.	Ene-nov	Nov.
<b>Exportaciones</b>	<b>691 514</b>	<b>77 176</b>	<b>1 228 476</b>	<b>128 986</b>
Tradicionales	690 735	77 163	1 225 877	128 953
No tradicionales	778	13	2 599	33
<b>Importaciones</b>	<b>59 868</b>	<b>5 014</b>	<b>114 371</b>	<b>10 368</b>
Bs de consumo	2 993	184	2 521	255
Insumos	22 442	2 268	32 789	1 325
Bs de capital	34 433	2 563	79 061	8 788
Otros	-	-	-	-
<b>SALDO</b>	<b>631 646</b>	<b>72 162</b>	<b>1 114 105</b>	<b>118 618</b>

Fuente: Aduana de Ilo

## V. PRECIOS

En noviembre, la variación mensual del Índice de Precios al Consumidor de la ciudad de Moquegua fue 0,39 por ciento, con una acumulada de 3,74 por ciento y la registrada en los últimos 12 meses de 3,72 por ciento.



Los grupos de consumo que determinaron esta variación fueron Alquiler de vivienda, combustible y electricidad (3,59%) por los mayores precios en los servicios de energía y combustible. Transportes y comunicaciones (0,80%) al incrementarse el precio de los combustibles y lubricantes.

**MOQUEGUA: INDICE DE PRECIOS AL CONSUMIDOR**

	2003		2004										
	Nov	Dic	Ene	Feb	Mar	Abr	May	Jun	Jul	Ago	Sep	Oct	Nov
<b>INDICE GENERAL</b>	<b>0,10</b>	<b>-0,02</b>	<b>0,46</b>	<b>0,83</b>	<b>0,71</b>	<b>-0,30</b>	<b>0,24</b>	<b>0,08</b>	<b>0,26</b>	<b>0,08</b>	<b>0,70</b>	<b>0,39</b>	<b>0,39</b>
1. Alimentos y bebidas	-0,11	-0,22	0,23	1,34	0,39	-0,86	0,42	-0,02	0,30	0,25	0,96	0,21	-0,38
2. Vestido y calzado	0,00	0,00	0,00	0,00	0,00	-0,03	0,15	-0,04	-0,18	0,00	0,00	0,00	0,00
3. Alq. de vivienda, combust.y elect.	0,43	0,36	5,92	0,12	0,67	0,78	0,39	0,62	0,09	-0,23	1,36	1,57	3,59
4. Muebles, enseres y mant. de la viv.	0,00	-0,02	0,12	-0,10	-0,36	-0,38	0,20	-0,02	0,05	-0,17	-0,06	0,00	0,00
5. Cuidados, conserv. de la salud	0,00	0,00	0,00	0,98	0,38	-0,44	0,36	0,00	0,55	0,00	0,00	0,00	0,00
6. Transportes y comunicaciones	0,66	0,62	-0,39	0,21	5,13	0,92	-0,73	0,15	0,63	-0,10	-0,20	0,52	0,80
7. Esparc. divers. serv. cult. y de ens.	0,00	0,00	-0,45	-0,03	0,08	0,15	-0,02	-0,15	-0,04	-0,16	-0,05	0,00	0,00
8. Otros bienes y servicios	0,21	0,03	0,45	0,70	-0,25	-0,03	-0,12	0,00	0,39	0,00	0,00	0,00	0,00

FUENTE: INEI - Oficina Regional - Moquegua

**MOQUEGUA: PRODUCCION AGROPECUARIA**

(T.M)

PRODUCTOS	2003		2004											Var. %04/03	
	Nov	Dic	Ene	Feb	Mar	Abr	May	Jun	Jul	Ago	Sep	Oct	Nov	Nov	Acumula
<b>AGRICOLA</b>	<b>37721</b>	<b>38732</b>	<b>39588</b>	<b>40959</b>	<b>41653</b>	<b>43312</b>	<b>42722</b>	<b>41025</b>	<b>40461</b>	<b>39373</b>	<b>39504</b>	<b>39753</b>	<b>39909</b>	<b>6</b>	<b>-4</b>
Maíz Amiláceo	0	2	0	3	14	197	730	94	34	16	6	0	8	100	-4
Maíz Amarillo	6	13	7	0	3	24	14	12	32	28	31	20	28	367	14
Papa	0	0	282	650	790	1925	1123	630	699	265	306	108	108	100	13
Yuca	20	0	0	0	0	0	0	0	0	0	10	0	0	-100	-87
Trigo	5	0	0	3	5	13	23	18	42	28	15	29	0	-100	31
Cebada Grano	0	3	0	0	1	26	38	1	77	38	79	0	0	0	6
Haba	23	17	25	188	105	176	24	18	25	0	0	84	93,5	316	73
Cebolla	25	0	121	37	72	28	53	21	0	0	0	0	252	908	-8
Alfalfa	37589	38602	39103	39469	39795	40358	40209	39852	38792	38889	38975	39476	39283,9	5	-4
Palto	15	42	25	42	116	219	258	184	244	91	56	31	72	393	-31
Manzano	0	0	8	77	137	154	46	10	0	0	0	0	0	0	-4
Vid	12	16	9	470	590	156	0	0	0	0	0	0	7,5	-38	20
Olivc	0	0	0	0	15	36	30	30	399	0	0	0	0	0	-49
Chirimoyo	0	0	0	0	0	0	175	154	118	20	26	0	0	0	16
Damasco	26	37	11	20	11	0	0	0	0	0	0	5	56,2	115	13
<b>PECUARIA</b>	<b>1505</b>	<b>1580</b>	<b>1614</b>	<b>1481</b>	<b>1549</b>	<b>1494</b>	<b>1530</b>	<b>1459</b>	<b>1496</b>	<b>1535</b>	<b>1548</b>	<b>1592</b>	<b>1586</b>	<b>5</b>	<b>2</b>
Carne Aves	30	42	32	28	27	25	24	32	31	31	32	36	26,1	-14	6
Carne Camélidos	22	19	19	19	25	25	25	24	26	30	23	16	22,32	2	-3
Carne Caprinos	2	2	2	2	2	2	3	3	3	3	3	3	2,44	11	5
Carne Ovinos	2	10	8	8	10	9	10	9	10	9	9	9	9,98	334	4
Carne Porcinos	27	29	30	23	22	28	28	29	36	34	28	33	35,35	33	30
Carne Vacunos	109	115	111	103	82	74	69	80	79	102	110	101	120,48	10	3
Huevos Aves	7	7	7	8	7	8	7	9	8	8	15	15	8,88	28	38
Leche Vacunos	1306	1355	1406	1291	1374	1323	1364	1273	1302	1317	1328	1380	1360,52	4	2
<b>TOTAL</b>	<b>39226</b>	<b>40312</b>	<b>41202</b>	<b>42440</b>	<b>43202</b>	<b>44806</b>	<b>44252</b>	<b>42484</b>	<b>41957</b>	<b>40908</b>	<b>41052</b>	<b>41344</b>	<b>41495</b>	<b>6</b>	<b>-4</b>

FUENTE: Ministerio de Agricultura

**MOQUEGUA: AVANCE DE LA PRODUCCION AGRICOLA**

<b>SUPERFICIE SEMBRADA POR CAMPAÑAS</b>			
<b>CULTIVOS</b>	<b>CAMPAÑA 03/04</b>	<b>CAMPAÑA 04/05</b>	<b>VARIACION %</b>
	<b>AGO-NOV:</b>	<b>AGO-NOV:</b>	<b>2004/2005</b>
	<b>Há</b>	<b>Há</b>	<b>2003/2004</b>
	<b>Há</b>	<b>Há</b>	<b>Há</b>
Maíz Amiláceo	719	761	6
Maíz Amarillo	9	10	11
Papa	382	456	19
Yuca	1	0	0
Trigo	33	15	-55
Cebada Grano	32	14	-56
Haba	86	80	-7
Cebolla	20	41	105
Alfalfa	54	30	-44
Palto	2	11	100
Manzano	0	0	0
Vid	1	8	100
Olivo	0	0	0
Chirimoyo	0	0	0
Damasco	3	0	0
<b>TOTAL</b>	<b>1342</b>	<b>1426</b>	<b>6</b>

**MOQUEGUA: SUPERFICIE SEMBRADA**

(Hás)

CULTIVOS	2003		2004											Var. % 04/03	
	Nov	Dic	Ene	Feb	Mar	Abr	May	Jun	Jul	Ago	Sep	Oct	Nov	Nov	Acumula
Maíz Amiláceo	51	18	13	3	0	0	3	6	0	199	358	192	12	-76	6
Maíz Amarillo	6	3	5	14	23	4	8	5	3	5	2	2	1	-83	64
Papa	134	43	53	57	10	5	0	4	2	114	81	100	161	20	16
Yuca	0	0	0	0	0	0	0	0	0	0	0	0	0	0	0
Trigo	10	9	33	21	12	0	0	1	0	5	3	3	4	-60	-19
Cebada Grano	15	0	58	76	7	0	0	0	0	3	5	1	5	-67	16
Haba	6	2	4	0	6	8	8	9	0	37	24	13	6	0	2
Cebolla	3	0	1	2	0	0	0	4	25	19	9	11	2	-33	83
Alfalfa	14	5	67	16	17	6	3	10	0	6	19	5	0	-100	1
Palto	2	0	0	5	1	0	0	1	1	8	0	2	1	-50	0
Manzano	0	0	0	0	0	0	0	0	0	0	0	0	0	0	0
Vid	1	0	0	1	0	0	0	0	0	2	4	0	2	100	0
Olive	0	0	0	0	0	0	0	0	0	0	0	0	0	0	0
Chirimoyo	0	0	0	0	0	0	0	0	0	0	0	0	0	0	0
Damasco	0	0	0	0	0	0	0	0	0	0	0	0	0	0	0
<b>TOTAL</b>	<b>242</b>	<b>80</b>	<b>234</b>	<b>195</b>	<b>76</b>	<b>23</b>	<b>22</b>	<b>40</b>	<b>31</b>	<b>398</b>	<b>505</b>	<b>329</b>	<b>194</b>	<b>-20</b>	<b>14</b>

FUENTE: Ministerio de Agricultura

**MOQUEGUA: PRODUCCION MINERA**  
**( T.M. )**

	2003		2004											Var. % 04/03	
	Nov	Dic	Ene	Feb	Mar	Abr	May	Jun	Jul	Ago	Sep	Oct	Nov	Nov	Acumula
Concentrado de Cobre	16188	16628	15984	15192	17043	14551	16526	15915	16301	16796	16563	17766	16801	4	8

ELABORACION: BCRP, Suc Arequipa - Sección Estudios Económicos

**MOQUEGUA: PRODUCCION PESQUERA****(T.M)**

	2003		2004											Var. % 04/03	
	Nov	Dic	Ene	Feb	Mar	Abr	May	Jun	Jul	Ago	Sep	Oct	Nov	Nov	Acumu
Harina	22	90	7956	14412	33607	2038	12531	12838	11440	204	1444	6817	1917	8614	196
Aceite	2	1	458	890	2912	318	2433	2308	1717	31	114	520	206	10200	189
Congelado	29	131	156	96	113	44	94	192	198	83	49	29	42	45	52
Conservas (cajas)	720	23687	66112	1707	0	16358	3799	0	0	0	867	1026	551	-23	-18

FUENTE: Ministerio de Pesqueria



**MOQUEGUA: EXTRACCION DE ESPECIES HIDROBIOLOGICAS**

(T.M.)

ESPECIES	2003		2004										Var.%04/03		
	Nov	Dic	Ene	Feb	Mar	Abr	May	Jun	Jul	Ago	Sep	Oct	Nov	Nov	Acumula
<b>CONSUMO HUMANO DIRECTO</b>	<b>999</b>	<b>2602</b>	<b>3168</b>	<b>475</b>	<b>1628</b>	<b>1357</b>	<b>1568</b>	<b>810</b>	<b>1321</b>	<b>946</b>	<b>633</b>	<b>1066</b>	<b>1738</b>	<b>74</b>	<b>-34</b>
Fresco	645	1697	1201	356	1214	974	1446	601	1065	839	573	800	1615	150	-2
Conservas	263	723	1747	18	253	267	76	0	0	16	23	249	91	-65	-32
Congelado	91	181	218	101	161	116	46	209	256	91	37	17	32	-65	-59
Seco	0	0	2	0	0	0	0	0	0	0	0	0	0	0	100
<b>CONSUMO HUMANO INDIRECTO</b>	<b>237</b>	<b>0</b>	<b>34718</b>	<b>84203</b>	<b>144597</b>	<b>8550</b>	<b>52901</b>	<b>54152</b>	<b>55774</b>	<b>812</b>	<b>6247</b>	<b>27895</b>	<b>7582</b>	<b>3099</b>	<b>231</b>

FUENTE: Ministerio de Pesqueria

**MOQUEGUA: ARRIBO DE TURISTAS NACIONALES Y EXTRANJEROS**

	2003		2004											Var. % 04/03	
	Nov	Dic	Ene	Feb	Mar	Abr	May	Jun	Jul	Ago	Sep	Oct	Nov	Nov	Acumula
NACIONALES	3754	4230	4887	4919	5557	3876	4637	4248	4575	4592	4757	4691	4869	30	6
EXTRANJEROS	227	860	996	636	199	488	241	131	215	285	218	441	522	130	10
<b>TOTAL</b>	<b>3981</b>	<b>5090</b>	<b>5883</b>	<b>5555</b>	<b>5756</b>	<b>4364</b>	<b>4878</b>	<b>4379</b>	<b>4790</b>	<b>4877</b>	<b>4975</b>	<b>5132</b>	<b>5391</b>	<b>35</b>	<b>6</b>

FUENTE: Ministerio de Industria y Turismo

**MOQUEGUA: COMERCIO EXTERIOR**  
(En miles de dólares)

	2003		2004										Nov. 04/03		Acumulado				
	Nov	Dic	Ene	Feb	Mar	Abr	May	Jun	Jul	Ago	Sep	Oct	Nov	Flujo	Var %	2003	2004	Flujo	Var %
<b>EXPORTACIONES FOB</b>	<b>77176</b>	<b>58851</b>	<b>80343</b>	<b>82039</b>	<b>110963</b>	<b>82655</b>	<b>107663</b>	<b>112275</b>	<b>124388</b>	<b>128085</b>	<b>115894</b>	<b>155184</b>		<b>-77176</b>	<b>0</b>	<b>614337</b>	<b>1099488</b>	<b>485151</b>	<b>79</b>
<b>TRADICIONALES</b>	<b>77163</b>	<b>58290</b>	<b>80165</b>	<b>82010</b>	<b>110118</b>	<b>82579</b>	<b>107528</b>	<b>112275</b>	<b>124360</b>	<b>128072</b>	<b>115838</b>	<b>153977</b>		<b>-77163</b>	<b>0</b>	<b>613572</b>	<b>1096923</b>	<b>483351</b>	<b>79</b>
Pesqueros	349	353	0	520	4759	15835	9580	5044	3345	9364	1775	1471,7636		-349	0	51310	51693	383	1
Agrícolas	0	0	0	0	0	1	0	0	0	0	0	0		0	0	0	1	1	100
Minero	76807	57829	79901	81490	105263	66542	97948	107232	121016	118688	114064	152489		-76807	0	561261	1044631	483370	86
Petroleo y Derivados	7	107	264	0	97	201	0	0	0	20	0	16		-7	0	1001	598	-403	-40
<b>NO TRADICIONALES</b>	<b>13</b>	<b>562</b>	<b>179</b>	<b>29</b>	<b>845</b>	<b>75</b>	<b>135</b>	<b>0</b>	<b>27</b>	<b>13</b>	<b>56</b>	<b>1207</b>		<b>-13</b>	<b>0</b>	<b>765</b>	<b>2565</b>	<b>1800</b>	<b>235</b>
Agropecuario	8	64	47	24	40	39	0	0	0	4	0	0		-8	0	298	155	-143	-48
Pesqueros	0	0	35	0	0	15	0	0	0	0	0	0		0	0	21	50	29	138
Textiles	0	0	0	0	0	0	0	0	0	0	0	0		0	0	0	0	0	0
Maderas y papeles y manuf	0	0	0	0	0	0	0	0	0	0	0	0		0	0	0	0	0	0
Quimico	0	370	94	0	0	0	58	0	27	0	54	0		0	0	327	233	-94	-29
Mineral no Metálico	0	0	0	0	0	0	0	0	0	0	0	0		0	0	38	0	-38	-100
Siderurgico	0	14	0	0	804	0	77	0	0	0	0	1207		0	0	0	2088	2088	100
Metal Mecánico	5	113	3	5	0	21	0	0	0	8	2	0		-5	0	81	39	-42	-52
Otros	0	0	0	0	0	0	0	0	0	0	0	0		0	0	0	0	0	0
<b>IMPORTACIONES CIF</b>	<b>5014</b>	<b>9557</b>	<b>6453</b>	<b>11252</b>	<b>9797</b>	<b>8433</b>	<b>8507</b>	<b>6821</b>	<b>18237</b>	<b>7539</b>	<b>12584</b>	<b>14382</b>		<b>-5014</b>	<b>0</b>	<b>54853</b>	<b>104002</b>	<b>49149</b>	<b>90</b>
Bienes de Consumo	184	348	315	276	328	306	218	175	154	127	207	158		-184	0	2809	2265	-544	-19
Insumos	2267	1262	3509	3232	1180	3926	3972	2836	2798	4194	1441	4376		-2267	0	20174	31463	11289	56
Bienes de Capital	2563	7947	2629	7744	8289	4201	4317	3809	15284	3218	10936	9848		-2563	0	31870	70274	38404	121

\* preliminar

Fuente : Aduana Ilo

**MOQUEGUA: RECAUDACION FISCAL (SUNAT)**

(En miles de nuevos soles)

	2003		2004											Var.% 04/03	
	Nov	Dic	Ene	Feb	Mar	Abr	May	Jun	Jul	Ago	Sep	Oct	Nov	Nov	Acumula
<b>ING. TRIBUTARIOS</b>	<b>167</b>	<b>209</b>	<b>287</b>	<b>246</b>	<b>266</b>	<b>214</b>	<b>187</b>	<b>205</b>	<b>185</b>	<b>191</b>	<b>183</b>	<b>255</b>	<b>217</b>	<b>30</b>	<b>18</b>
RENTA	167	209	287	246	266	214	187	205	185	191	183	255	217	30	18
<b>A LA PROD. Y CONSUMO</b>	<b>145</b>	<b>197</b>	<b>281</b>	<b>368</b>	<b>129</b>	<b>315</b>	<b>146</b>	<b>194</b>	<b>159</b>	<b>164</b>	<b>145</b>	<b>158</b>	<b>157</b>	<b>8</b>	<b>-13</b>
I.G.V.	96	139	229	304	78	265	98	144	106	115	97	111	109	14	-17
I.S.C.	2	1	1	2	3	2	2	4	4	3	2	2	2	0	2
RUS	47	57	51	62	48	48	46	46	49	46	46	45	46	-2	-2
<b>ING. NO TRIBUTARIOS</b>	<b>57</b>	<b>93</b>	<b>93</b>	<b>107</b>	<b>101</b>	<b>56</b>	<b>54</b>	<b>83</b>	<b>92</b>	<b>79</b>	<b>75</b>	<b>137</b>	<b>80</b>	<b>40</b>	<b>30</b>
I.E.S.	27	28	47	28	22	17	17	18	19	21	19	22	19	-30	-9
MULTAS	8	21	16	10	14	7	5	9	15	15	7	42	26	225	57
DETNAD	1	0	3	1	0	0	0	1	0	1	1	6	0	-100	117
OTROS	21	44	27	68	65	32	32	55	58	42	48	67	35	67	52
DEROGADOS	0	0	0	0	0	0	0	0	0	0	0	0	0	0	0
<b>TOTAL</b>	<b>369</b>	<b>499</b>	<b>661</b>	<b>721</b>	<b>496</b>	<b>585</b>	<b>387</b>	<b>482</b>	<b>436</b>	<b>434</b>	<b>403</b>	<b>550</b>	<b>454</b>	<b>23</b>	<b>5</b>

FUENTE: SUNAT

**MOQUEGUA: DEPOSITOS EN EL SISTEMA FINANCIERO**

( Saldo en miles de nuevos soles)

ENTIDADES FINANCIERAS	2003		2004										
	Nov	Dic	Ene	Feb	Mar	Abr	May	Jun	Jul	Ago	Sep	Oct	Nov
<b>I. SISTEMA BANCARIO</b>	<b>145622</b>	<b>152392</b>	<b>143689</b>	<b>162373</b>	<b>181288</b>	<b>158280</b>	<b>155510</b>	<b>159829</b>	<b>169280</b>	<b>152977</b>	<b>154240</b>	<b>155897</b>	<b>151323</b>
Continental	15075	13833	14188	16165	13737	15427	16980	19211	19399	15813	15436	16091	17046
Crédito	84398	91058	87534	97547	94978	95220	94239	93965	97498	90418	87087	85594	83716
Interbank	19292	16321	14640	13984	14682	14557	12744	15294	15108	15850	16015	18637	18374
Nación	0	0	0	0	0	0	0	0	0	0	0	0	0
Trabajo	1919	1686	1691	1684	1651	1635	1678	1714	1719	1630	1646	1639	1620
Wiese Sudameris	24938	29494	25636	32993	56240	31441	29869	29645	35556	29266	34056	33936	30567
<b>II. SISTEMA NO BANCARIO</b>	<b>17527</b>	<b>17811</b>	<b>17804</b>	<b>18246</b>	<b>17936</b>	<b>18445</b>	<b>18622</b>	<b>19655</b>	<b>19877</b>	<b>20201</b>	<b>20446</b>	<b>20841</b>	<b>21598</b>
C.M.A.C. Arequipa	15805	15976	15841	15919	15526	15965	16514	17408	17442	17611	17760	18024	18351
C.M.A.C. Tacna	1722	1835	1963	2327	2410	2480	2108	2247	2435	2590	2686	2817	3247
<b>TOTAL (I+II)</b>	<b>163149</b>	<b>170203</b>	<b>161493</b>	<b>180619</b>	<b>199224</b>	<b>176725</b>	<b>174132</b>	<b>179484</b>	<b>189157</b>	<b>173178</b>	<b>174686</b>	<b>176738</b>	<b>172921</b>
Depósitos en M/N	47700	54559	46992	63945	61652	60753	58618	58177	66295	60292	48603	61159	59727
Depósitos en M/E	115449	115644	114501	116674	137572	115972	114514	121307	122862	112886	126082	115579	113194

FUENTE: Entidades Financieras

**MOQUEGUA: DEPOSITOS EN EL SISTEMA BANCARIO POR TIPO DE DEPOSITO**

( Saldo en miles de nuevos soles)

ENTIDADES FINANCIERAS	2003		2004										
	Nov	Dic	Ene	Feb	Mar	Abr	May	Jun	Jul	Ago	Sep	Oct	Nov
<b>DEPOSITOS A LA VISTA M/N</b>	<b>8072</b>	<b>12115</b>	<b>6882</b>	<b>12536</b>	<b>13785</b>	<b>11636</b>	<b>10697</b>	<b>10288</b>	<b>14648</b>	<b>11517</b>	<b>11460</b>	<b>13842</b>	<b>12058</b>
Continental	1954	1087	990	1132	1179	1305	1226	1302	1632	1090	1964	794	776
Crédito	4568	7641	4397	5397	6685	6547	6727	6095	10353	7571	6683	8439	7551
Interbank	507	397	394	529	361	380	329	396	346	369	357	1242	834
Nación	0	0	0	0	0	0	0	0	0	0	0	0	0
Trabajo	17	19	0	0	0	0	0	0	0	0	0	0	0
Wiese Sudameris	1026	2971	1101	5478	5560	3404	2415	2495	2317	2487	2456	3367	2897
<b>DEPOSITOS DE AHORRO M/N</b>	<b>24690</b>	<b>25655</b>	<b>24572</b>	<b>35529</b>	<b>32030</b>	<b>28612</b>	<b>28268</b>	<b>26806</b>	<b>30180</b>	<b>25755</b>	<b>25805</b>	<b>22703</b>	<b>22868</b>
Continental	1941	1176	2608	2763	1421	2383	2245	2240	2112	1566	943	604	663
Crédito	14574	15854	14619	24374	20890	20931	20436	20056	21657	18305	18594	16543	16585
Interbank	3310	3327	2735	1678	1208	1367	1297	1155	1819	2213	1873	1730	1710
Nación	0	0	0	0	0	0	0	0	0	0	0	0	0
Trabajo	188	154	166	170	203	190	186	182	192	138	116	98	90
Wiese Sudameris	4677	5144	4444	6544	8308	3741	4104	3173	4400	3533	4279	3728	3820
<b>DEPOSITOS A PLAZO M/N</b>	<b>6248</b>	<b>7724</b>	<b>6315</b>	<b>5916</b>	<b>5827</b>	<b>9895</b>	<b>9947</b>	<b>9843</b>	<b>9825</b>	<b>11160</b>	<b>11339</b>	<b>11692</b>	<b>11181</b>
Continental	658	1856	453	443	462	529	538	414	386	413	412	459	429
Crédito	2463	2882	2852	2681	2669	2681	2702	2717	2731	4049	2885	2952	2452
Interbank	1251	1234	1272	1141	1100	1101	1100	1089	1077	1026	2277	2426	2470
Nación	0	0	0	0	0	0	0	0	0	0	0	0	0
Trabajo	1061	894	986	929	907	905	942	1014	1017	962	985	999	1001
Wiese Sudameris	815	858	752	722	689	4679	4665	4609	4614	4710	4780	4856	4829
<b>DEPOSITOS EN M/E</b>	<b>106607</b>	<b>106897</b>	<b>105918</b>	<b>108393</b>	<b>129648</b>	<b>107113</b>	<b>106597</b>	<b>112892</b>	<b>114629</b>	<b>104544</b>	<b>105636</b>	<b>107659</b>	<b>105217</b>
Continental	10522	9714	10137	11828	10674	11210	12971	15255	15269	12744	12117	14234	15179
Crédito	62792	64681	65666	65095	64736	64037	64373	65097	62758	60493	58926	57660	57128
Interbank	14224	11362	10237	10636	12014	11709	10018	12654	11867	12241	11508	13239	13360
Nación	0	0	0	0	0	0	0	0	0	0	0	0	0
Trabajo	649	619	539	585	541	540	550	518	510	530	544	541	529
Wiese Sudameris	18420	20521	19339	20249	41683	19617	18685	19368	24225	18536	22541	21985	19021
<b>TOTAL</b>	<b>145617</b>	<b>152391</b>	<b>143687</b>	<b>162374</b>	<b>181290</b>	<b>157256</b>	<b>155509</b>	<b>159829</b>	<b>169282</b>	<b>152976</b>	<b>154240</b>	<b>155896</b>	<b>151324</b>
Continental	15075	13833	14188	16166	13736	15427	16980	19211	19399	15813	15436	16091	17047
Crédito	84397	91058	87534	97547	94980	94196	94238	93965	97499	90418	87088	85594	83716
Interbank	19292	16320	14638	13984	14683	14557	12744	15294	15109	15849	16015	18637	18374
Nación	0	0	0	0	0	0	0	0	0	0	0	0	0
Trabajo	1915	1686	1691	1684	1651	1635	1678	1714	1719	1630	1645	1638	1620
Wiese Sudameris	24938	29494	25636	32993	56240	31441	29869	29645	35556	29266	34056	33936	30567

FUENTE: Entidades Financieras

**MOQUEGUA: DEPOSITOS EN EL SISTEMA NO BANCARIO SEGÚN TIPO DE DEPOSITO**

( Saldo en miles de nuevos soles)

ENTIDADES FINANCIERAS	2003		2004										
	Nov	Dic	Ene	Feb	Mar	Abr	May	Jun	Jul	Ago	Sep	Oct	Nov
<b>DEPOSITOS DE AHORRO M/N</b>	<b>3869</b>	<b>4081</b>	<b>3932</b>	<b>4189</b>	<b>4195</b>	<b>4762</b>	<b>5244</b>	<b>5418</b>	<b>5610</b>	<b>5127</b>	<b>5125</b>	<b>5396</b>	<b>5496</b>
Caja Municipal Arequipa	3354	3516	3288	3515	3444	3933	4383	4511	4672	4137	4048	4257	4270
Caja Municipal Tacna	515	565	644	674	751	829	861	907	938	990	1077	1139	1226
<b>DEPOSITOS A PLAZO M/N</b>	<b>4816</b>	<b>4982</b>	<b>5289</b>	<b>5776</b>	<b>5817</b>	<b>5849</b>	<b>5462</b>	<b>5821</b>	<b>6034</b>	<b>6733</b>	<b>7220</b>	<b>7528</b>	<b>8069</b>
Caja Municipal Arequipa	4151	4262	4543	4886	4921	4939	4959	5261	5402	5938	6355	6621	7052
Caja Municipal Tacna	665	720	746	890	896	910	503	560	632	795	865	907	1017
<b>DEPOSITOS EN M/E</b>	<b>8841</b>	<b>8748</b>	<b>8583</b>	<b>8280</b>	<b>7926</b>	<b>7833</b>	<b>7917</b>	<b>8416</b>	<b>8233</b>	<b>8340</b>	<b>8101</b>	<b>7918</b>	<b>7978</b>
Caja Municipal Arequipa	8300	8198	8010	7518	7163	7093	7172	7636	7368	7535	7358	7147	7029
Caja Municipal Tacna	541	550	573	762	763	740	745	780	865	805	743	771	949
<b>TOTAL</b>	<b>17526</b>	<b>17811</b>	<b>17804</b>	<b>18245</b>	<b>17938</b>	<b>18444</b>	<b>18623</b>	<b>19655</b>	<b>19877</b>	<b>20200</b>	<b>20446</b>	<b>20842</b>	<b>21543</b>
Caja Municipal Arequipa	15805	15976	15841	15919	15528	15965	16514	17408	17442	17610	17761	18025	18351
Caja Municipal Tacna	1721	1835	1963	2326	2410	2479	2109	2247	2435	2590	2685	2817	3192

FUENTE: Entidades Financieras

**MOQUEGUA: COLOCACIONES EN EL SISTEMA FINANCIERO**

( Saldo en miles de nuevos soles)

ENTIDADES FINANCIERAS	2003		2004										
	Nov	Dic	Ene	Feb	Mar	Abr	May	Jun	Jul	Ago	Sep	Oct	Nov
<b>I. SISTEMA BANCARIO</b>	<b>101992</b>	<b>99934</b>	<b>99412</b>	<b>74470</b>	<b>78847</b>	<b>82254</b>	<b>67985</b>	<b>67812</b>	<b>70424</b>	<b>60541</b>	<b>60505</b>	<b>63700</b>	<b>67697</b>
Continental	15649	16334	16639	15839	17464	17850	20380	24774	25721	22995	22981	20841	22405
Crédito	8579	10075	9857	13073	17172	19615	19882	16761	18551	10572	11222	16380	16125
Interbank	21280	20466	19342	20234	18922	18988	18939	17528	17292	18150	16942	17043	17065
Nación	0	0	0	0	0	0	0	0	0	0	0	0	0
Trabajo	5321	5325	5247	5149	5140	5015	5039	4894	5017	4845	5078	5225	5021
Wiese Sudameris	51163	47734	48327	20175	20149	20786	3745	3855	3843	3979	4282	4211	7081
<b>II. SISTEMA NO BANCARIO</b>	<b>46495</b>	<b>47854</b>	<b>48411</b>	<b>48919</b>	<b>46050</b>	<b>46864</b>	<b>47937</b>	<b>47910</b>	<b>47794</b>	<b>48440</b>	<b>48830</b>	<b>49972</b>	<b>51289</b>
Caja Municipal Arequipa	32938	33410	33666	33815	34471	34972	34608	35039	34709	35119	35601	36114	36816
Caja Municipal Tacna	5928	4342	4815	5206	5629	5896	7318	6754	7015	7272	7063	7549	7962
Edpymes	4306	5853	5736	5851	5950	5996	6011	6117	6070	6049	6166	6309	6511
Financ.Solución	3323	4249	4194	4047	0	0	0	0	0				
<b>TOTAL (I+II)</b>	<b>148487</b>	<b>147788</b>	<b>147823</b>	<b>123389</b>	<b>124897</b>	<b>129118</b>	<b>115922</b>	<b>115722</b>	<b>118218</b>	<b>108981</b>	<b>109335</b>	<b>113672</b>	<b>118986</b>

FUENTE: Entidades Financieras



**MOQUEGUA: RELACION COLOCACIONES/DEPOSITOS DEL SISTEMA FINANCIERO**

ENTIDADES FINANCIERAS	2003		2004										
	Nov	Dic	Ene	Feb	Mar	Abr	May	Jun	Jul	Ago	Sep	Oct	Nov
<b>I. SISTEMA BANCARIO</b>	<b>0,70</b>	<b>0,66</b>	<b>0,69</b>	<b>0,46</b>	<b>0,43</b>	<b>0,52</b>	<b>0,44</b>	<b>0,42</b>	<b>0,42</b>	<b>0,40</b>	<b>0,39</b>	<b>0,41</b>	<b>0,45</b>
Continental	1,04	1,18	1,17	0,98	1,27	1,16	1,20	1,29	1,33	1,45	1,49	1,30	1,31
Crédito	0,10	0,11	0,11	0,13	0,18	0,21	0,21	0,18	0,19	0,12	0,13	0,19	0,19
Interbank	1,10	1,25	1,32	1,45	1,29	1,30	1,49	1,15	1,14	1,15	1,06	0,91	0,93
Nación	0,00	0,00	1,00	0,00	0,00	0,00	0,00	0,00	0,00	0,00	0,00	0,00	0,00
Trabajo	2,77	3,16	3,10	3,06	3,11	3,07	3,00	2,86	2,92	2,97	3,09	3,19	3,10
Wiese Sudameris	2,05	1,62	1,89	0,61	0,36	0,66	0,13	0,13	0,11	0,14	0,13	0,12	0,23
<b>II. SISTEMA NO BANCARIO</b>	<b>2,65</b>	<b>2,69</b>	<b>2,72</b>	<b>2,68</b>	<b>2,57</b>	<b>2,54</b>	<b>2,57</b>	<b>2,44</b>	<b>2,40</b>	<b>2,40</b>	<b>2,39</b>	<b>2,40</b>	<b>2,37</b>
Caja Municipal	2,08	2,09	2,13	2,12	2,22	2,19	2,10	2,01	1,99	1,99	2,00	2,00	2,01
Edpymes													
<b>TOTAL ( I+II)</b>	<b>0,91</b>	<b>0,87</b>	<b>0,92</b>	<b>0,68</b>	<b>0,63</b>	<b>0,73</b>	<b>0,67</b>	<b>0,64</b>	<b>0,62</b>	<b>0,63</b>	<b>0,63</b>	<b>0,64</b>	<b>0,69</b>

FUENTE: Entidades Financieras

**MOQUEGUA: COEFICIENTE DE CARTERA PESADA DEL SISTEMA FINANCIERO 1/**

(Información preliminar sujeta a reajuste)

ENTIDADES FINANCIERAS	2003		2004										
	Nov	Dic	Ene	Feb	Mar	Abr	May	Jun	Jul	Ago	Sep	Oct	Nov
<b>I. SISTEMA BANCARIO</b>	<b>6,39</b>	<b>3,25</b>	<b>3,23</b>	<b>4,77</b>	<b>4,06</b>	<b>3,94</b>	<b>4,64</b>	<b>4,78</b>	<b>4,36</b>	<b>5,16</b>	<b>4,00</b>	<b>4,32</b>	<b>8,63</b>
<b>BANCA CORPORATIVA</b>	<b>6,73</b>	<b>3,43</b>	<b>3,40</b>	<b>5,11</b>	<b>4,33</b>	<b>4,29</b>	<b>4,99</b>	<b>5,13</b>	<b>4,89</b>	<b>5,59</b>	<b>4,35</b>	<b>4,70</b>	<b>9,06</b>
Continental	1,48	1,50	1,52	1,56	1,41	1,54	1,47	1,16	1,18	1,30	1,33	1,46	1,41
Crédito	24,64	21,21	20,81	16,49	10,96	9,66	9,19	10,71	9,48	15,56	14,03	10,85	11,56
Interbank	1,60	1,54	1,64	3,59	3,81	3,82	3,86	4,85	5,03	4,78	1,36	2,49	2,49
Wiese Sudameris	6,78	0,46	0,56	1,05	1,13	1,16	5,55	5,06	5,31	3,27	3,20	3,25	42,83
<b>BANCA DE CONSUMO</b>	<b>0,05</b>	<b>0,05</b>	<b>0,05</b>	<b>0,05</b>	<b>0,05</b>	<b>0,06</b>	<b>0,06</b>	<b>0,06</b>	<b>0,05</b>	<b>0,06</b>	<b>0,05</b>	<b>0,04</b>	<b>3,15</b>
Trabajo	0,05	0,05	0,05	0,05	0,05	0,06	0,06	0,06	0,05	0,06	0,05	0,04	3,15
<b>II. SISTEMA NO BANCARIO</b>	<b>3,61</b>	<b>3,10</b>	<b>3,60</b>	<b>3,92</b>	<b>4,00</b>	<b>3,70</b>	<b>3,39</b>	<b>3,50</b>	<b>3,43</b>	<b>3,81</b>	<b>3,51</b>	<b>3,26</b>	<b>3,03</b>
Caja Municipal Arequipa	3,57	3,15	3,81	4,05	4,41	4,09	3,86	3,77	3,49	4,03	3,70	3,39	3,34
Edpymes	6,12	4,68	4,82	5,82	4,62	4,33	5,02	4,78	5,57	5,65	4,87	4,56	2,29
Fin. Solución	2,80	3,19	3,62	3,65	0,00	0,00	0,00	0,00	0,00	0,00	0,00	0,00	0
Caja Municipal Tacna		0,45	0,70	1,07	0,81	0,72	0,64	0,92	1,26	1,16	1,39	1,54	2,4
<b>TOTAL (I+II)</b>	<b>4,91</b>	<b>3,20</b>	<b>3,35</b>	<b>4,44</b>	<b>4,04</b>	<b>3,86</b>	<b>4,18</b>	<b>4,25</b>	<b>4,00</b>	<b>4,57</b>	<b>3,78</b>	<b>3,86</b>	<b>6,25</b>

1/ (colocaciones vencidas + en cobranza judicial) / (total de colocaciones)

FUENTE: Entidades Financieras