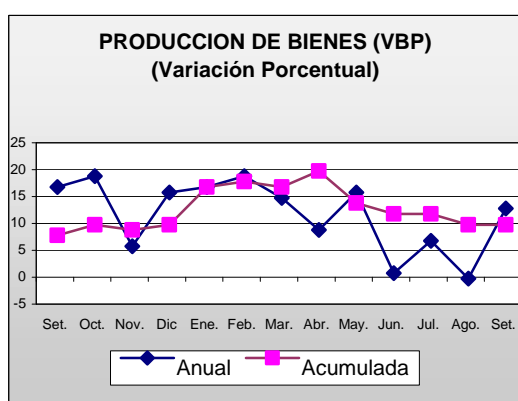


I. ENFOQUE GLOBAL

En setiembre la **producción de bienes** en la región Moquegua creció 11 por ciento respecto a igual mes del 2003, mientras que el acumulado del año mostró un incremento de 8 por ciento. Cabe indicar que el indicador de la región estuvo fuertemente influenciado por la actividad minera.



En el mes, la **captación de fondos** por el sistema financiero tuvo una variación positiva de 4 por ciento frente a setiembre del 2003 y de 1 por ciento en el mes. Las **colocaciones** continuaron con su tendencia decreciente y cayeron 31 por ciento en comparación con setiembre del 2003, aunque permanecieron sin variación respecto a agosto.

En el mes, la **cartera pesada** del sistema financiero promedió 3,8 por ciento, menor que el de setiembre del 2003 (6,4%) y que el de agosto (4,6%).

En setiembre los **ingresos fiscales** cayeron 10 por ciento en cifras reales compado con igual mes del 2003. Ello hizo que el acumulado del año también se contraiga 2 por ciento respecto a similar período del 2003.

En el mes, el **número de turistas** creció 21 por ciento en relación a

setiembre del 2003. Ello determinó que en los 9 meses una variación sea de 2 por ciento frente a igual período del 2003.

En setiembre, el **flujo comercial externo** correspondiente a la aduana de Ilo mostró una variación positiva superior a la registrada en idéntico mes del 2003. En el acumulado del año el saldo también fue mayor al obtenido en igual período del 2003.

En setiembre, el **Índice de Precios al Consumidor** de la ciudad de Moquegua aumentó 0,70 por ciento y acumuló en los 9 meses 2,94 por ciento y en los 12 últimos meses 4,06 por ciento.

II. SECTOR MONETARIO

Al último día de setiembre, las **captaciones de fondos** efectuadas por el sistema financiero tuvieron un saldo de S/. 174,7 millones, que en términos reales superó en 4 por ciento al saldo de igual mes del 2003 y en 1 por ciento al de agosto. Estuvo conformado en 28 por ciento por moneda nacional y 72 por ciento extranjera, estructura que no varió respecto a setiembre del año pasado.

Según modalidad de captación, los depósitos a plazo constituyeron la mayor (44%) con aumento (4 por ciento) frente a setiembre del 2003, por mayores captaciones en nuevos soles. Ello debido a que aumentaron los recursos en dicha moneda (excepción en Banco del Trabajo). Siguieron los depósitos en ahorros (41%) cuyo saldo fue menor en 4 por ciento, ya que en moneda extranjera mostraron contracción en Crédito, Continental, Wiese Sudameris y en la Caja Municipal de Arequipa. A

continuación, los depósitos a la vista (14%) que mostraron una variación de 37 por ciento, al aumentar los recursos en ambas monedas. Las empresas que aumentaron sus saldos en nuevos soles fueron Crédito, Wiese Sudameris y Continental y en dólares Wiese Sudameris.

En el **sistema bancario**, los depósitos y obligaciones frente a setiembre del 2003 mostraron un aumento real de 2 por ciento. Fueron canalizados por Crédito (56%), a pesar que contrajo 5 por ciento sus saldos en dólares en todas las modalidades. Segunda ubicación correspondió a Wiese Sudameris (22%) que registró una variación de 34 por ciento al captar mayores recursos en plazo y ahorros en moneda nacional y en vista en ambas monedas. Siguió Interbank (10%) con una disminución (-15 por ciento) por menores saldos en vista en ambas monedas así como en plazo y ahorros en nuevos soles. Con similar porcentaje, Continental cuyas captaciones fueron mayores en 16 por ciento al aumentar en vista y ahorros en moneda nacional y en plazo en ambas monedas. Banco del Trabajo (1%) contrajo sus obligaciones 14 por ciento al reducir sus captaciones en plazo moneda extranjera y ahorros en moneda nacional así como en vista en ambas monedas.

En el **sistema no bancario** la captación de recursos fue superior a la de setiembre del 2003 en 19 por ciento, recursos canalizados en un 87 por ciento a través de la Caja Municipal de Ahorro y Crédito de Arequipa y que mostraron un incremento real de 13 por ciento por mayores fondos en moneda nacional en ahorros y a plazo. El 13 por ciento restante lo captó la Caja Municipal de Ahorro y Crédito de Tacna con un aumento de 76 por ciento al captar mayores fondos en plazo y ahorros en ambas monedas.

En setiembre, la **tasa de interés** que ofertaron las empresas bancarias por los depósitos en ahorros en moneda nacional fue de 1,2 por ciento en promedio en términos efectivos anuales. Mostró reducción al compararla con igual mes del 2003 (1,3%) y se mantuvo sin variación significativa respecto a agosto. La TIPMN (tasa pasiva de mercado promedio ponderado en moneda nacional) fue de 2,4 por ciento en términos efectivos anuales, inferior a la de setiembre del 2003 (2,9%) e igual que la de agosto. La tasa correspondiente a moneda extranjera fue para los ahorros 0,6 por ciento en promedio, sin variación desde julio del 2003. La TIPMEX fue en promedio 1,1 por ciento, algo superior a la registrada en setiembre del 2003 (1,0%) y similar a la de agosto.

SALDOS DE DEPOSITOS DEL SISTEMA FINANCIERO DE MOQUEGUA					
(En miles de S/.)					
	2003	2004		Variación % real	
	Setiembre	Agosto	Setiembre	Setiembre 2004 / 2003	Set. 2004 / ago. 2004
SISTEMA BANCARIO	145 613	152 977	154 240	+ 2	+ 1
- Banco de la Nación	0	0	0	-	-
- Empresas bancarias	145 613	152 977	154 240	+ 2	+ 1
SISTEMA NO BANCARIO	16 583	20 201	20 446	+ 19	+ 1
TOTAL	162 196	173 178	174 686	+ 4	+ 1

Fuente: Empresas financieras.

Las **colocaciones** del sistema financiero tuvieron un saldo de S/. 109,3 millones, inferiores en 31 por ciento al compararlas con setiembre del 2003 y sin variación significativa respecto a agosto. Estuvieron compuestas en 48 por ciento moneda nacional y 52 por ciento extranjera. Cambió la estructura frente a setiembre del 2003 (35 por ciento moneda nacional y 65 por ciento extranjera).

Con relación a setiembre 2003, las empresas del **sistema bancario** contrajeron sus créditos 46 por ciento en términos reales. Continental fue el que colocó los mayores fondos (38%) con aumento de 43 por ciento debido al mayor desembolso especialmente en moneda extranjera. Por el contrario, Interbank (28%) redujo sus colocaciones 26 por ciento, en ambas monedas. Similar comportamiento tuvo el Crédito (19%) al disminuir sus desembolsos 9 por ciento por menores saldos en ambas monedas. La siguiente ubicación correspondió al Banco del Trabajo (8%) cuyos créditos fueron menores en 4 por ciento al haber caído los correspondientes a moneda nacional. Mientras, en Wiese Sudameris (7%) la reducción alcanzó a 92 por ciento, determinada por la evolución de los prestamos en moneda extranjera.

En el **sistema no bancario** las colocaciones tuvieron una evolución positiva de 5 por ciento en comparación con setiembre del 2003, fondos colocados en primer lugar por la Caja Municipal de Ahorro y Crédito de Arequipa (73%) en sus plazas de Ilo y Moquegua y que en el mes aumentaron 6 por ciento por sus mayores desembolsos en moneda extranjera. El 14 por ciento de los créditos los otorgó la Caja Municipal de Ahorro y Crédito de Tacna a través de su

oficina en Ilo, la cual al incrementar sus prestamos en ambas monedas alcanzó un aumento de 191 por ciento; mientras que la Edpyme Crear (13%) mantuvo sus prestamos sin variación significativa debido al aumento de sus saldos en moneda extranjera que compensaron la reducción en moneda nacional.

En setiembre, la **cartera pesada** del sistema financiero alcanzó un promedio de 3,8 por ciento, con disminución frente a setiembre 2003 (6,4%) y a agosto (4,6%). En el **sistema bancario** la tendencia fue similar al alcanzar en el mes 4,0 por ciento, frente a 7,6 y 5,2 por ciento en setiembre 2003 y en agosto, respectivamente. Banco de Crédito tuvo la tasa más elevada (14,0%). En el **sistema no bancario** la cartera pesada se ubicó en 3,5 por ciento, ligeramente por debajo de setiembre del 2003 (3,6%) y de agosto (3,8%), con tasas por encima del promedio en Edpyme Crear (4,9%) y Caja Municipal de Ahorro y Crédito de Arequipa (3,7%).

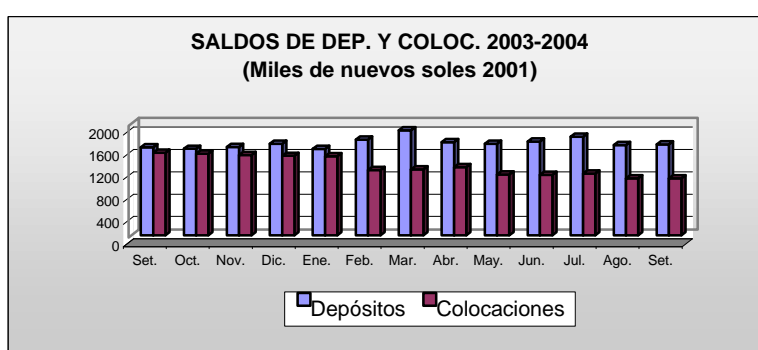
CARTERA PESADA DE INSTITUCIONES FINANCIERAS: MOQUEGUA (En porcentajes)			
	2003	2004	
	Setiembre	Agosto	Setiembre
Sistema bancario	7,56	5,16	4,00
Banca corporativa	7,93	5,59	4,35
Banca de consumo	0,05	0,06	0,05
Sistema no bancario	3,56	3,81	3,51
TOTAL	6,41	4,57	3,78

Fuente: Empresas financieras.

En setiembre, la **tasa de interés activa** en moneda nacional (TAMN) tuvo un promedio de 25,1 por ciento en términos efectivos anuales, superior a igual mes del 2003 (22,0%) y similar a la de agosto. La tasa correspondiente a moneda extranjera (TAMEX) se ubicó en 9,1 por ciento en términos efectivos anuales, mayor a la de setiembre 2003 (8,9%) y a la de agosto (8,8%).

SALDOS DE COLOCACIONES DEL SISTEMA FINANCIERO DE MOQUEGUA (En miles de S/.)					
	2003	2004		Variación % real	
	Setiembre	Agosto	Setiembre	Setiembre 2004 / 2003	Set. 2004 / ago. 2004
SISTEMA BANCARIO	107 527	60 541	60 505	- 46	0
- Banco de la Nación	0	0	0	-	-
- Empresas bancarias	107 527	60 541	60 505	- 46	0
SISTEMA NO BANCARIO	44 741	48 440	48 830	+ 5	+ 1
TOTAL	152 268	108 981	109 335	- 31	0

Fuente: Empresas financieras.



III. SECTOR REAL

a) Agropecuario

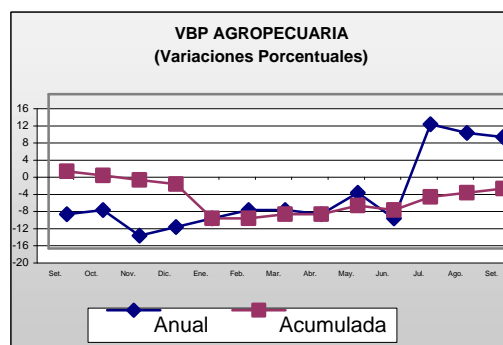
En setiembre el **valor bruto de producción agropecuaria** generado en la región Moquegua, mostró una variación positiva (6%) frente a igual mes del 2003, por la mejora de las actividades agrícola y pecuaria.

En el período enero-setiembre, la variación del **valor agropecuario** fue contractiva (6%) respecto al mismo lapso del 2003, luego que el subsector agrícola disminuyera 6 por ciento.

VARIACION DEL VBP AGROPECUARIO* (En porcentajes)		
	Ene-set. 2004/2003	Set. 2004/ set. 2003
SECT. AGROPECUARIO	- 6	+ 6
Subsector agrícola	- 6	+ 6
Subsector pecuario	+ 4	+ 6

* A precios constantes de 1994

Fuente: Dirección Regional de Agricultura.
Elaboración: BCRP, sucursal Arequipa.



Subsector agrícola

La variación mensual de la actividad agrícola se explicó por la mayor producción en cultivos con ascendencia en la región. Cabe mencionar a **alfalfa** cuya producción de 38 975 toneladas métricas resultó superior (4%) a la de setiembre del 2003 en 1 346 toneladas procedentes de las zonas de Majes e Irrigaciones aledañas. En tubérculos, destacó **papa** con una producción mayor en más de 400 por ciento respecto al período referencial, luego que el área de cosecha creciera en 15 hectáreas.

Otros cultivos que mostraron evolución creciente fueron maíz amarillo y amiláceo, trigo y cebada, básicamente por razones climáticas.

VARIACION DEL VBP AGRICOLA (En porcentajes)			
	Ene-set. 2004/2003		Set. 2004/ set. 2003
Maíz amiláceo	-	4	+ 307
Maíz amarillo	-	-	+ 121
Papa	+	19	+ 467
Yuca	-	78	+ 100
Trigo	+	17	- 33
Cebada grano	+	60	+ 295
Haba	+	43	-
Cebolla	-	37	- 100
Alfalfa	-	6	+ 4
Palto	-	35	- 13
Manzano	-	4	-
Vid	+	21	-
Olivo	-	49	-
Chirimoyo	+	16	+ 100
Damasco	-	30	-
TOTAL	-	6	+ 6

Elaborado: Banco Central de Reserva del Perú – Arequipa.

En el lapso enero-setiembre, la actividad mostró una caída acumulada de 6 por ciento frente a similar período del 2003. Ello estuvo asociado a la menor producción en pastos como **alfalfa** al registrar cerca de 22 mil toneladas menos que las obtenidas en igual lapso del 2003, por efecto de un menor número de cortes. También cabe destacar la contracción de la producción de **olivo** equivalente a un 50 por ciento, debido a cierto atraso en la cosecha de aceituna, principalmente en los valles. En **palto**, la producción acumulada llegó a 1,2 mil toneladas métricas, inferior (35%) al período comparativo, al ser menor número de hectáreas recolectadas.

En maíz la producción de **amiláceo** equivalente a 1 094 toneladas fue inferior a la registrada en igual lapso del 2003 al caer la productividad media del cultivo (de 1 638 a 1 460 Kgs./há.).

Contrariamente, los cultivos que mostraron evolución positiva y que contrarrestaron la mencionada caída, fueron **papa**, con un crecimiento de más de mil toneladas métricas, consecuencia de la mejora de la productividad promedio del cultivo. La producción de **vid** continuó su evolución favorable y fue mayor de las 1 200 toneladas al obtenerse uva de calidad y variedad.

En frutales destacaron los niveles logrados de **chirimoyo**.

En setiembre la instalación de siembras correspondiente a la campaña 2004/2005 continuó de manera normal. En el mes fueron 505 hectáreas las que se sembraron con los diferentes cultivos de la zona. Ello determinó un área acumulada de 903 hectáreas, con una mejora de 27 por ciento respecto a igual lapso de la campaña pasada.

Entre los **factores de incidencia**, cabe señalar en el **aspecto climático**, las mayores temperaturas por la proximidad de la estación primaveral. En el **fitosanitario** disminuyó la incidencia de plagas como gusanos, trips, caballada y pulgón verde, luego de mejorar las condiciones climáticas. La comercialización de **fertilizantes** cubrió la demanda regional; la oferta de **semillas** fue suficiente en calidad y en variedad, debido a la procedencia de semilleros totalmente certificados.

Subsector pecuario

En setiembre, el **valor pecuario** mostró un crecimiento (6%) respecto a igual mes del año anterior, determinado en primer término por la producción que mostró la línea lechera al registrar 1 328 toneladas métricas; es decir, 46 toneladas más que en el mismo mes del 2003, por

mejores rendimientos. La producción de carne de **vacuno** experimentó un ligero crecimiento (1%), luego de aumentara el beneficio del ganado.

En **aves** destacó la producción de **huevos** con una mejora importante en relación al período comparativo al aumentar el número de gallinas en postura.

Porcinos mostró una mejora (28%), que obedeció a un mayor beneficio de la especie para atender la demanda básicamente doméstica.

VARIACION DEL VBP PECUARIA (En porcentajes)				
	Ene-set. 2004/2003		Set. 2004/ set. 2003	
CARNE				
Aves	+	8	-	1
Camélidos		-	-	3
Caprinos	+	3	+	26
Ovinos	-	3	-	11
Porcinos	+	29	+	28
Vacunos	+	1	+	5
HUEVOS	+	31	+	149
LECHE	+	1	+	4
TOTAL	+	4	+	6

Fuente: Ministerio de Agricultura – Sub Dirección Tacna.

En el período enero-setiembre, el **valor pecuario** mantuvo una variación creciente (6 por ciento) en relación a igual lapso del 2003. Las especies que determinaron este comportamiento fueron **vacunos** al crecer 1 por ciento la producción de carne; de manera similar la correspondiente a **leche fresca** también aumentó (1%), lo que determinó su primacía en la actividad, al mantener su participación de más de 70 por ciento.

La línea de **aves** mostró crecimiento en la producción de **carne** (8%) y de **huevos** (31%) al afrontar una demanda creciente, lo que indujo a un mayor beneficio de pollos parrilleros y el aumento en el número de gallinas en postura.

La línea de **porcinos** acumuló en lo que va del año variación positiva (29%) frente a enero-setiembre del 2003, para cubrir la demanda, cada vez mayor.

Camélidos mantuvo una producción acumulada equivalente a 215 toneladas y atendió requerimientos de los grupos de menores ingresos.

La producción de **ovinos** equivalente a 83 toneladas cayó frente a igual período del año anterior (3%).

En el mes, los **factores de incidencia** en la crianza de las diferentes especies experimentaron un comportamiento normal. En el **aspecto climático** la temperatura correspondió a la estación primaveral. En el aspecto **sanitario** se redujeron sustancialmente las enfermedades de orden respiratorio y bronquial. La **alimentación** del ganado continuó fundamentalmente a base de forrajes (alfalfa y maíz chalero), con un uso marginal de concentrados.

b) Minería

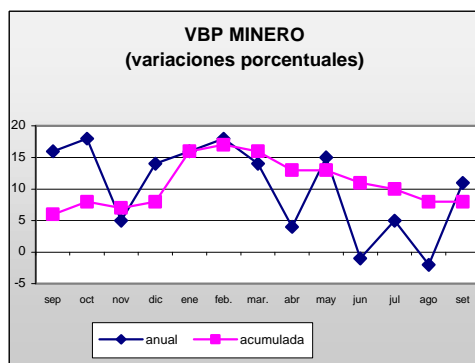
En setiembre la producción minera correspondiente a la **Gran Minería** en la región Moquegua fue de 16 563 toneladas métricas de concentrado de cobre, es decir, 1,7 mil toneladas más que las obtenidas en igual mes del 2003. Ello resultó de la ampliación de la capacidad de tratamiento de la planta de Cuajone, lo que permitió procesar mayor cantidad de mineral en bruto, acorde con la mayor demanda externa.

VARIACION DEL VBP DE COBRE (En porcentajes)				
	Ene-set. 2004/2003		Set. 2004/ set. 2003	
Concentrados de cobre	+	8	+	11
TOTAL	+	8	+	11

Elaboración: BCRP, sucursal Arequipa.

En los 9 meses, la producción acumulada ascendió a 144 871 toneladas métricas, volumen que en relación a similar lapso del 2003 mostró una expansión de 8 por ciento, luego de mantener volúmenes

expansivos, que respondieron a la evolución favorable del mercado externo, específicamente Estados Unidos.



En setiembre, la **cotización internacional** de los principales metales continúa favorable por su mayor estabilidad. En **cobre** el precio promedio fue de US\$ 2 895 la tonelada, mejor frente a agosto (2%) y a setiembre del 2003 (62%).

c) Pesquería

En setiembre el **valor bruto de producción pesquera** en la región Moquegua mostró una variación positiva (32%) frente a similar mes del 2003. Fue determinada por los mayores desembarques para pesca industrial ante los mayores hacinamientos de cardúmenes en el litoral. Además, el valor de extracción para la pesca de consumo humano mostró una expansión respecto al mes comparativo; aún cuando la extracción de recursos para la pesca de consumo humano (línea de conservas) cayera drásticamente.

VARIACION DEL VBP PESQUERA (En porcentajes)		
CONSUMO HUMANO	Ene-set. 2004/2003	Set. 2004/ set. 2003
Directo	- 22	+ 18
Fresco	- 11	+ 104
Congelado	- 31	- 34
Seco	+ 100	-
Conservas	- 64	- 98
Indirecto	+ 209	+ 35
TOTAL	+ 188	+ 32

Fuente: Ministerio de Pesquería- Moquegua.
Elaboración: BCRP, sucursal Arequipa.

En el período enero-setiembre, la actividad pesquera logró una expansión del valor pesquero (188%) respecto a igual lapso del 2003, por la mayor captura de anchoveta para pesca industrial al desembarcarse 442 mil toneladas métricas del recurso, es decir, cerca de 300 mil toneladas más que en el lapso comparativo.

En cuanto a la **pesca de consumo humano directo**, cabe mencionar una contracción del valor (22%) respecto a igual lapso del 2003. Ello por la menor disponibilidad de caballa, cabinza y diamante en pescados; y en mariscos caracol, choro, lapa y jaiva. Persistió la ausencia total del recurso macha, por la etapa de transición en el repoblamiento de la especie.

En la línea de **conservas**, el volumen extraído (1 362 TM.) mostró una fuerte contracción (62%) frente a similar lapso del 2003. Ello se explica por el menor dinamismo en las empresas conserveras de la zona, que en el año obtuvieron una producción que bordeó las 90 mil cajas, inferior en 18 mil toneladas respecto al lapso comparativo.

En los 9 meses, la extracción para **congelado** fue de 1 236 toneladas, inferior (31%) comparativamente con igual período del año anterior, por la reducida presencia de caracol.

d) Turismo

En setiembre, el **número de turistas** que llegaron a la región Moquegua fue de 4 975 personas, conformado en 96 por ciento por turistas nacionales, en su mayoría de las ciudades de Arequipa, Lima y Tacna y un 4 por ciento por visitantes extranjeros en su mayoría de Bolivia, Chile y Alemania. Tal cifra en comparación con setiembre 2003 resultó mayor en 21 por ciento debido al incremento del turismo interno (23%) que contrarrestó la disminución del turismo receptivo (-18%).

El promedio de permanencia de los visitantes fue 1,5 días. Correspondió al turismo nacional 1,4 días cuyo motivo de visita fue principalmente negocios, y al extranjero 1,9 días. Ellos visitaron los centros mineros y Ceticos de la zona, con lo que la tasa de **ocupabilidad de camas** alcanzó a 11 por ciento, superior a agosto, cuando fue de 10,7 por ciento, debido al mayor número de arribos.

En los primeros 9 meses, visitaron la región un total de 45 457 turistas, cifra que mostró una variación de 2 por ciento respecto a los arribos en similar período del 2003, al aumentar 3 por ciento el turismo nacional, mientras que el extranjero se redujo 6 por ciento.

ARRIBO DE TURISTAS (En porcentajes)		
	Ene-set. 2004/2003	Set. 2004/ set. 2003
Nacionales	+ 3	+ 23
Extranjeros	- 6	- 18
TOTAL	+ 2	+ 21

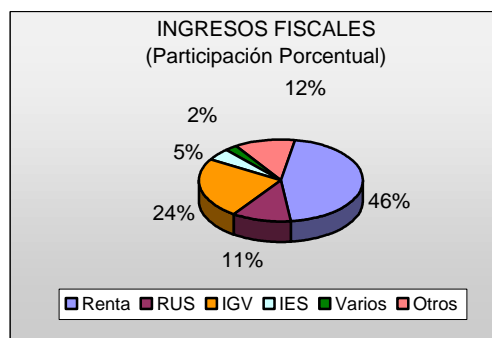
Fuente: Dirección Industria y Turismo-Moquegua.

IV. SECTOR PUBLICO

En setiembre, los **tributos internos** captados a través de Sunat fueron de S/. 403 mil, cifra inferior en 10 por ciento respecto a la recaudación en similar mes del 2003, debido a la disminución de los recursos obtenidos por IGV (31%), Impuesto Extraordinario de Solidaridad (33%), Régimen Único Simplificado (20%) y Renta (6%). Sólo aumentó la recaudación por fraccionamiento tributario.

En el período enero-setiembre, los ingresos fiscales alcanzaron a S/. 4,6 millones, con una variación negativa de 2 por ciento respecto a lo recaudado en igual lapso del 2003, al haber caído la captación por IGV (22%) tanto de origen interno como externo, Régimen Único Simplificado (5%), Impuesto Extraordinario de Solidaridad (26%), mientras que aumentó la captación por impuesto a la renta (11%), ISC (100%) y

fraccionamiento de deudas (48%) por ampliación de la base tributaria.



V. SECTOR EXTERNO

En setiembre, el **flujo comercial externo** por la aduana de Ilo dio como resultado una variación positiva de US\$ 103,3 millones, monto superior (52%) al saldo registrado en similar lapso del 2003 (US\$ 35,5 millones).

En el mes, las **exportaciones** ascendieron a US\$ 115,9 millones monto mayor en US\$ 41,7 millones a las registradas en setiembre del 2003, sustentadas en la exportación de productos mineros; ello ante los mayores embarques de cobre, fundamentalmente al mercado norteamericano.

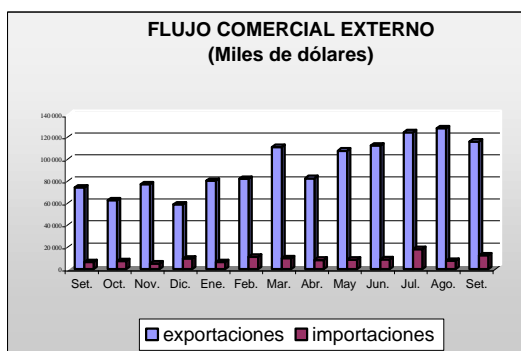
Las **exportaciones no tradicionales** sumaron US\$ 56 mil, monto que en relación a setiembre del 2003 mostró una contracción de 60 por ciento. Influyeron los menores despachos de productos de la mayoría de líneas.

Los principales países compradores de los productos fueron China-Taiwan (22%), Chile (19%), Estados Unidos de Norteamérica (17%) y Países Bajos (15%).

En el mes, las **importaciones** sumaron US\$ 12,6 millones, que superó al nivel registrado en similar lapso del 2003 en US\$ 6,2 millones, consecuencia de las mayores compras de bienes de capital.

Según conformación, las importaciones siguieron encabezadas por los **bienes de capital** (87 por ciento del total) y crecieron en US\$ 6,7 millones respecto a setiembre 2003. Comprendieron básicamente las adquisiciones de vehículos nuevos de uso comercial y bienes de capital para la industria. A continuación, los **insumos** con el 11 por ciento del total, cuyo monto fue menor en US\$ 452 mil al disminuir las compras de repuestos y accesorios y de aditivos de maquinaria en general, en lo referido a materias primas para la industria. Finalmente, los **bienes de consumo** conformaron el 2 por ciento del total y disminuyeron en US\$ 80 mil respecto a setiembre del 2003, al ser menores las compras de cereales, granos y enlatados, en bienes de consumo no duradero.

El principal país proveedor de fue Estados Unidos con el 76 por ciento del valor total.



En el acumulado a setiembre, el **saldo externo** ascendió a US\$ 854,7 millones, monto que respecto a similar lapso del 2003 creció 239%, al aumentar las ventas de productos de naturaleza tradicional, específicamente los mineros en US\$ 391,6 millones.

La **exportación no tradicional** aún cuando de menor importancia, acumuló un valor equivalente a US\$ 1,4 millones con un crecimiento (88%) frente a igual lapso del 2003.

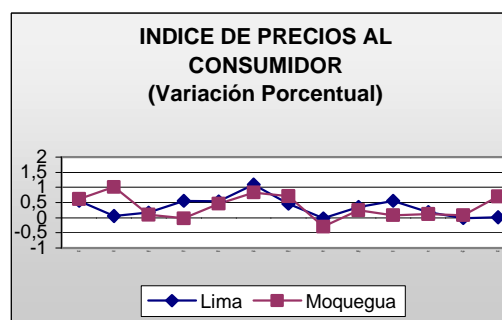
Asimismo, el valor de las **importaciones** ascendió a US\$ 89,6 millones, monto que respecto a igual lapso del 2003 registró una expansión de US\$ 41,9 millones al aumentar la demanda nacional por **bienes de capital** (118%) tanto en la adquisición de equipos de transporte como de bienes de capital para la industria. El rubro **insumos** también experimentó un crecimiento (56%), efecto de las mayores compras de combustibles, lubricantes y de materias primas para la industria.

EXPORTACIONES E IMPORTACIONES:ILO (Valor FOB, miles de dólares)				
	2003		2004	
	Ene-set	Set.	Ene-set	Set.
Exportaciones	552 142	74 210	944 306	115 894
Tradicionales	551 421	74 072	942 947	115 838
No tradicionales	721	139	1 358	56
Importaciones	47 718	6 402	89 621	12 584
SALDO	504 424	67 808	854 685	103 310

Fuente: Aduana de Ilo

V. PRECIOS

En setiembre la variación mensual del **Índice de Precios al Consumidor** de la ciudad de Moquegua, fue de 0,70 por ciento, con una acumulada de 2,94 por ciento y en los últimos 12 meses de 4,06 por ciento.



Las agrupaciones que determinaron esta variación fueron Alimentos y bebidas (0,96%) luego de los mayores precios en los rubros pescados y mariscos, frutas, azúcar, tubérculos y raíces y Alquiler de vivienda, combustible y electricidad (1,36%) por las mayores tarifas de energía y combustibles para el hogar.

MOQUEGUA: INDICE DE PRECIOS AL CONSUMIDOR

	2003				2004								
	Sep	Oct	Nov	Dic	Ene	Feb	Mar	Abr	May	Jun	Jul	Ago	Sep
INDICE GENERAL	0,61	1,01	0,10	-0,02	0,46	0,83	0,71	-0,30	0,24	0,08	0,26	0,08	0,70
1. Alimentos y bebidas	0,49	1,43	-0,11	-0,22	0,23	1,34	0,39	-0,86	0,42	-0,02	0,30	0,25	0,96
2. Vestido y calzado	0,00	0,00	0,00	0,00	0,00	0,00	0,00	-0,03	0,15	-0,04	-0,18	0,00	0,00
3. Alq. de vivienda, combust.y elect.	1,50	1,11	0,43	0,36	5,92	0,12	0,67	0,78	0,39	0,62	0,09	-0,23	1,36
4. Muebles, enseres y mant. de la viv.	0,00	0,00	0,00	-0,02	0,12	-0,10	-0,36	-0,38	0,20	-0,02	0,05	-0,17	-0,06
5. Cuidados, conserv. de la salud	0,00	0,00	0,00	0,00	0,00	0,98	0,38	-0,44	0,36	0,00	0,55	0,00	0,00
6. Transportes y comunicaciones	0,76	0,66	0,66	0,62	-0,39	0,21	5,13	0,92	-0,73	0,15	0,63	-0,10	-0,20
7. Esparc. divers. serv. cult. y de ens.	-0,02	0,00	0,00	0,00	-0,45	-0,03	0,08	0,15	-0,02	-0,15	-0,04	-0,16	-0,05
8. Otros bienes y servicios	0,98	0,21	0,21	0,03	0,45	0,70	-0,25	-0,03	-0,12	0,00	0,39	0,00	0,00

FUENTE: INEI - Oficina Regional - Moquegua

MOQUEGUA: PRODUCCION AGROPECUARIA

(T.M)

PRODUCTOS	2003				2004									Var. %04/03	
	Sep	Oct	Nov	Dic	Ene	Feb	Mar	Abr	May	Jun	Jul	Ago	Sep	Sep	Acumula
AGRICOLA	37841	38803	37721	38732	39588	40959	41653	43312	42722	41025	40461	39373	39504	4	-6
Maíz Amiláceo	1	0	0	2	0	3	14	197	730	94	34	16	6	307	-4
Maíz Amarillo	14	18	6	13	7	0	3	24	14	12	32	28	31	121	0
Papa	54	472	0	0	282	650	790	1925	1123	630	699	265	306	467	19
Yuca	0	12	20	0	0	0	0	0	0	0	0	0	10	100	-78
Trigo	22	3	5	0	0	3	5	13	23	18	42	28	15	-33	17
Cebada Grano	20	84	0	3	0	0	1	26	38	1	77	38	79	295	60
Haba	0	12	23	17	25	188	105	176	24	18	25	0	0	0	43
Cebolla	38	84	25	0	121	37	72	28	53	21	0	0	0	-100	-37
Alfalfa	37629	38082	37589	38602	39103	39469	39795	40358	40209	39852	38792	38889	38975	4	-6
Palto	64	31	15	42	25	42	116	219	258	184	244	91	56	-13	-35
Manzano	0	0	0	0	8	77	137	154	46	10	0	0	0	0	-4
Vid	0	0	12	16	9	470	590	156	0	0	0	0	0	0	21
Olive	0	0	0	0	0	0	15	36	30	30	399	0	0	0	-49
Chirimoyo	0	0	0	0	0	0	0	0	175	154	118	20	26	100	16
Damasco	0	6	26	37	11	20	11	0	0	0	0	0	0	0	-30
PECUARIA	1483	1522	1505	1580	1614	1481	1549	1494	1530	1459	1496	1535	1548	4	2
Carne Aves	32	34	30	42	32	28	27	25	24	32	31	31	32	-1	8
Carne Camélidos	24	24	22	19	19	19	25	25	25	24	26	30	23	-3	0
Carne Caprinos	2	2	2	2	2	2	2	2	3	3	3	3	3	26	3
Carne Ovinos	10	10	2	10	8	8	10	9	10	9	10	9	9	-11	-3
Carne Porcinos	22	24	27	29	30	23	22	28	28	29	36	34	28	28	29
Carne Vacunos	105	95	109	115	111	103	82	74	69	80	79	102	110	5	1
Huevos Aves	6	7	7	7	7	8	7	8	7	9	8	8	15	149	31
Leche Vacunos	1282	1325	1306	1355	1406	1291	1374	1323	1364	1273	1302	1317	1328	4	1
TOTAL	39324	40325	39226	40312	41202	42440	43202	44806	44252	42484	41957	40908	41052	4	-6

FUENTE: Ministerio de Agricultura

MOQUEGUA: AVANCE DE LA PRODUCCION AGRICOLA

SUPERFICIE SEMBRADA POR CAMPAÑAS			
CULTIVOS	CAMPAÑA 03/04	CAMPAÑA 04/05	VARIACION %
	AGO-SET:	AGO-SET:	2004/2005
	Há	Há	2003/2004
	Há	Há	Há
Maíz Amiláceo	489	557	14
Maíz Amarillo	2	7	250
Papa	120	195	63
Yuca	0	0	0
Trigo	11	8	-27
Cebada Grano	3	8	167
Haba	62	61	-2
Cebolla	12	28	133
Alfalfa	12	25	108
Palto	0	8	100
Manzano	0	0	0
Vid	0	6	100
Olivo	0	0	0
Chirimoyo	0	0	0
Damasco	0	0	0
TOTAL	711	903	27

MOQUEGUA: SUPERFICIE SEMBRADA

(Hás)

CULTIVOS	2003				2004										Var. % 04/03	
	Sep	Oct	Nov	Dic	Ene	Feb	Mar	Abr	May	Jun	Jul	Ago	Sep	Sep	Acumula	
Maíz Amiláceo	412	179	51	18	13	3	0	0	3	6	0	199	358	-13	14	
Maíz Amarillo	0	1	6	3	5	14	23	4	8	5	3	5	2	100	86	
Papa	61	128	134	43	53	57	10	5	0	4	2	114	81	33	35	
Yuca	0	1	0	0	0	0	0	0	0	0	0	0	0	0	0	
Trigo	9	12	10	9	33	21	12	0	0	1	0	5	3	-67	-5	
Cebada Grano	2	14	15	0	58	76	7	0	0	0	0	3	5	150	42	
Haba	44	18	6	2	4	0	6	8	8	9	0	37	24	-45	8	
Cebolla	6	5	3	0	1	2	0	0	0	4	25	19	9	50	88	
Alfalfa	6	28	14	5	67	16	17	6	3	10	0	6	19	217	36	
Palto	0	0	2	0	0	5	1	0	0	1	1	8	0	0	0	
Manzano	0	0	0	0	0	0	0	0	0	0	0	0	0	0	0	
Vid	0	0	1	0	0	1	0	0	0	0	0	2	4	100	0	
Olive	0	0	0	0	0	0	0	0	0	0	0	0	0	0	0	
Chirimoyo	0	0	0	0	0	0	0	0	0	0	0	0	0	0	0	
Damasco	0	3	0	0	0	0	0	0	0	0	0	0	0	0	0	
TOTAL	540	389	242	80	234	195	76	23	22	40	31	398	505	-6	31	

FUENTE: Ministerio de Agricultura

MOQUEGUA: PRODUCCION MINERA
(T.M.)

	2003				2004									Var. % 04/03	
	Sep	Oct	Nov	Dic	Ene	Feb	Mar	Abr	May	Jun	Jul	Ago	Sep	Sep	Acumula
Concentrado de Cobre	14863	17106	16188	16628	15984	15192	17043	14551	16526	15915	16301	16796	16563	11	8

ELABORACION: BCRP, Suc Arequipa - Sección Estudios Económicos

MOQUEGUA: PRODUCCION PESQUERA**(T.M)**

	2003				2004									Var. % 04/03	
	Sep	Oct	Nov	Dic	Ene	Feb	Mar	Abr	May	Jun	Jul	Ago	Sep	Sep	Acumu
Harina	1130	183	22	90	7956	14412	33607	2038	12531	12838	11440	204	1444	28	173
Aceite	16	3	2	1	458	890	2912	318	2433	2308	1717	31	114	613	172
Congelado	34	8	29	131	156	96	113	44	94	192	198	83	49	44	49
Conservas (cajas)	22498	3402	720	23687	66112	1707	0	16358	3799	0	0	0	867	-96	-17

FUENTE: Ministerio de Pesqueria

MOQUEGUA: EXTRACCION DE ESPECIES HIDROBIOLOGICAS

(T.M.)

ESPECIES	2003				2004									Var.%04/03	
	Sep	Oct	Nov	Dic	Ene	Feb	Mar	Abr	May	Jun	Jul	Ago	Sep	Sep	Acumula
CONSUMO HUMANO DIRECTO	1118	315	999	2602	3168	475	1628	1357	1568	810	1321	946	633	-43	-34
Fresco	226	239	645	1697	1201	356	1214	974	1446	601	1065	839	573	154	-18
Conservas	836	56	263	723	1747	18	253	267	76	0	0	16	23	-97	-62
Congelado	56	20	91	181	218	101	161	116	46	209	256	91	37	-34	-31
Seco	0	0	0	0	2	0	0	0	0	0	0	0	0	0	100
CONSUMO HUMANO INDIRECTO	4639	774	237	0	34718	84203	144597	8550	52901	54152	55774	812	6247	35	209

FUENTE: Ministerio de Pesqueria

MOQUEGUA: ARRIBO DE TURISTAS NACIONALES Y EXTRANJEROS

	2003				2004									Var. % 04/03	
	Sep	Oct	Nov	Dic	Ene	Feb	Mar	Abr	May	Jun	Jul	Ago	Sep	Sep	Acumula
NACIONALES	3862	4093	3754	4230	4887	4919	5557	3876	4637	4248	4575	4592	4757	23	0
EXTRANJEROS	265	156	227	860	996	636	199	488	241	131	215	285	218	-18	-5
TOTAL	4127	4249	3981	5090	5883	5555	5756	4364	4878	4379	4790	4877	4975	21	0

FUENTE: Ministerio de Industria y Turismo

MOQUEGUA: COMERCIO EXTERIOR
(En miles de dólares)

	2003				2004									Sep. 04/03		Acumulado			
	Sep	Oct	Nov	Dic	Ene	Feb	Mar	Abr	May	Jun	Jul	Ago	Sep	Flujo	Var %	2003	2004	Flujo	Var %
EXPORTACIONES FOB	74210	62195	77176	58851	80343	82039	110963	82655	107663	112275	124388	128085	115894	41684	56	477932	828411	350479	73
TRADICIONALES	74072	62151	77163	58290	80165	82010	110118	82579	107528	112275	124360	128072	115838	41767	56	477350	827109	349759	73
Pesqueros	3303	1458	349	353	0	520	4759	15835	9580	5044	3345	9364	1775	-1528	-46	46550	48447	1897	4
Agrícolas	0	0	0	0	0	0	0	1	0	0	0	0	0	0	0	0	1	1	100
Minero	70418	60694	76807	57829	79901	81490	105263	66542	97948	107232	121016	118688	114064	43646	62	430150	778079	347929	81
Petroleo y Derivados	351	0	7	107	264	0	97	201	0	0	0	20	0	-351	0	650	582	-68	-10
NO TRADICIONALES	139	44	13	562	179	29	845	75	135	0	27	13	56	56	-60	582	1302	720	124
Agropecuario	25	0	8	64	47	24	40	39	0	0	0	4	0	-25	0	272	155	-117	-43
Pesqueros	21	0	0	0	35	0	0	15	0	0	0	0	0	-21	0	0	50	50	100
Textiles	0	0	0	0	0	0	0	0	0	0	0	0	0	0	0	0	0	0	0
Maderas y papeles y manuf	0	0	0	0	0	0	0	0	0	0	0	0	0	0	0	0	0	0	0
Químico	55	0	0	370	94	0	0	0	58	0	27	0	54	-1	-3	272	179	-93	-34
Mineral no Metálico	1	0	0	0	0	0	0	0	0	0	0	0	0	-1	0	36	0	-36	-100
Siderurgico	0	0	0	14	0	0	804	0	77	0	0	0	0	0	0	0	881	881	100
Metal Mecánico	36	44	5	113	3	5	0	21	0	0	0	8	2	-34	-94	2	37	35	1750
Otros	0	0	0	0	0	0	0	0	0	0	0	0	0	0	0	0	0	0	0
IMPORTACIONES CIF	6402	7136	5014	9557	6453	11252	9797	8433	8507	6821	18237	7539	12584	6182	97	41316	77038	35722	86
Bienes de Consumo	288	232	184	348	315	276	328	306	218	175	154	127	207	-81	-28	2290	1901	-389	-17
Insumos	1893	2786	2267	1262	3509	3232	1180	3926	3972	2836	2798	4194	1441	-452	-24	15495	25647	10152	66
Bienes de Capital	4221	4118	2563	7947	2629	7744	8289	4201	4317	3809	15284	3218	10936	6715	159	23531	49490	25959	110

* preliminar

Fuente : Aduana Ilo

MOQUEGUA: RECAUDACION FISCAL (SUNAT)

(En miles de nuevos soles)

	2003				2004									Var. % 04/03	
	Sep	Oct	Nov	Dic	Ene	Feb	Mar	Abr	May	Jun	Jul	Ago	Sep	Sep	Acumula
ING. TRIBUTARIOS	182	182	167	209	287	246	266	214	187	205	185	191	183	1	15
RENTA	182	182	167	209	287	246	266	214	187	205	185	191	183	1	15
A LA PROD. Y CONSUMO	187	151	145	197	281	368	129	315	146	194	159	164	145	-22	-18
I.G.V.	137	100	96	139	229	304	78	265	98	144	106	115	97	-29	-20
I.S.C.	1	2	2	1	1	2	3	2	2	4	4	3	2	100	64
RUS	49	49	47	57	51	62	48	48	46	46	49	46	46	-6	-1
ING. NO TRIBUTARIOS	61	86	57	93	93	107	101	56	54	83	92	79	75	23	25
I.E.S.	28	25	27	28	47	28	22	17	17	18	19	21	19	-32	-7
MULTAS	11	8	8	21	16	10	14	7	5	9	15	15	7	-36	9
DET NAD	1	0	1	0	3	1	0	0	0	1	0	1	1	0	40
OTROS	21	53	21	44	27	68	65	32	32	55	58	42	48	129	55
DEROGADOS	0	0	0	0	0	0	0	0	0	0	0	0	0	0	0
TOTAL	430	419	369	499	661	721	496	585	387	482	436	434	403	-6	1

FUENTE: SUNAT

MOQUEGUA: DEPOSITOS EN EL SISTEMA FINANCIERO

(Saldo en miles de nuevos soles)

ENTIDADES FINANCIERAS	2003				2004								
	Sep	Oct	Nov	Dic	Ene	Feb	Mar	Abr	May	Jun	Jul	Ago	Sep
I. SISTEMA BANCARIO	145613	143368	145622	152392	143689	162373	181288	158280	155510	159829	169280	152977	154240
Continental	12800	13200	15075	13833	14188	16165	13737	15427	16980	19211	19399	15813	15436
Crédito	88370	85233	84398	91058	87534	97547	94978	95220	94239	93965	97498	90418	87087
Interbank	18138	17785	19292	16321	14640	13984	14682	14557	12744	15294	15108	15850	16015
Nación	0	0	0	0	0	0	0	0	0	0	0	0	0
Trabajo	1842	1922	1919	1686	1691	1684	1651	1635	1678	1714	1719	1630	1646
Wiese Sudameris	24463	25228	24938	29494	25636	32993	56240	31441	29869	29645	35556	29266	34056
II. SISTEMA NO BANCARIO	16583	16446	17527	17811	17804	18246	17936	18445	18622	19655	19877	20201	20446
C.M.A.C. Arequipa	15122	14983	15805	15976	15841	15919	15526	15965	16514	17408	17442	17611	17760
C.M.A.C. Tacna	1461	1463	1722	1835	1963	2327	2410	2480	2108	2247	2435	2590	2686
TOTAL (I+II)	162196	159814	163149	170203	161493	180619	199224	176725	174132	179484	189157	173178	174686
Depósitos en M/N	46220	46719	47700	54559	46992	63945	61652	60753	58618	58177	66295	60292	60292
Depósitos en M/E	115976	113095	115449	115644	114501	116674	137572	115972	114514	121307	122862	112886	112886

FUENTE: Entidades Financieras

MOQUEGUA: DEPOSITOS EN EL SISTEMA BANCARIO POR TIPO DE DEPOSITO

(Saldo en miles de nuevos soles)

ENTIDADES FINANCIERAS	2003				2004								
	Sep	Oct	Nov	Dic	Ene	Feb	Mar	Abr	May	Jun	Jul	Ago	Sep
DEPOSITOS A LA VISTA M/N	7593	7432	8072	12115	6882	12536	13785	11636	10697	10288	14648	11517	11460
Continental	1277	1436	1954	1087	990	1132	1179	1305	1226	1302	1632	1090	1964
Crédito	5036	4151	4568	7641	4397	5397	6685	6547	6727	6095	10353	7571	6683
Interbank	391	444	507	397	394	529	361	380	329	396	346	369	357
Nación	0	0	0	0	0	0	0	0	0	0	0	0	0
Trabajo	22	20	17	19	0	0	0	0	0	0	0	0	0
Wiese Sudameris	867	1381	1026	2971	1101	5478	5560	3404	2415	2495	2317	2487	2456
DEPOSITOS DE AHORRO M/N	24853	25479	24690	25655	24572	35529	32030	28612	28268	26806	30180	25755	25805
Continental	581	1236	1941	1176	2608	2763	1421	2383	2245	2240	2112	1566	943
Crédito	16382	16082	14574	15854	14619	24374	20890	20931	20436	20056	21657	18305	18594
Interbank	3744	3347	3310	3327	2735	1678	1208	1367	1297	1155	1819	2213	1873
Nación	0	0	0	0	0	0	0	0	0	0	0	0	0
Trabajo	156	150	188	154	166	170	203	190	186	182	192	138	116
Wiese Sudameris	3990	4664	4677	5144	4444	6544	8308	3741	4104	3173	4400	3533	4279
DEPOSITOS A PLAZO M/N	5937	5892	6248	7724	6315	5916	5827	9895	9947	9843	9825	11160	11339
Continental	261	271	658	1856	453	443	462	529	538	414	386	413	412
Crédito	2561	2471	2463	2882	2852	2681	2669	2681	2702	2717	2731	4049	2885
Interbank	1233	1179	1251	1234	1272	1141	1100	1101	1100	1089	1077	1026	2277
Nación	0	0	0	0	0	0	0	0	0	0	0	0	0
Trabajo	1019	1098	1061	894	986	929	907	905	942	1014	1017	962	985
Wiese Sudameris	863	873	815	858	752	722	689	4679	4665	4609	4614	4710	4780
DEPOSITOS EN M/E	107230	104564	106607	106897	105918	108393	129648	107113	106597	112892	114629	104544	105636
Continental	10681	10256	10522	9714	10137	11828	10674	11210	12971	15255	15269	12744	12117
Crédito	64391	62529	62792	64681	65666	65095	64736	64037	64373	65097	62758	60493	58926
Interbank	12770	12815	14224	11362	10237	10636	12014	11709	10018	12654	11867	12241	11508
Nación	0	0	0	0	0	0	0	0	0	0	0	0	0
Trabajo	645	654	649	619	539	585	541	540	550	518	510	530	544
Wiese Sudameris	18743	18310	18420	20521	19339	20249	41683	19617	18685	19368	24225	18536	22541
TOTAL	145613	143367	145617	152391	143687	162374	181290	157256	155509	159829	169282	152976	154240
Continental	12800	13199	15075	13833	14188	16166	13736	15427	16980	19211	19399	15813	15436
Crédito	88370	85233	84397	91058	87534	97547	94980	94196	94238	93965	97499	90418	87088
Interbank	18138	17785	19292	16320	14638	13984	14683	14557	12744	15294	15109	15849	16015
Nación	0	0	0	0	0	0	0	0	0	0	0	0	0
Trabajo	1842	1922	1915	1686	1691	1684	1651	1635	1678	1714	1719	1630	1645
Wiese Sudameris	24463	25228	24938	29494	25636	32993	56240	31441	29869	29645	35556	29266	34056

FUENTE: Entidades Financieras

MOQUEGUA: DEPOSITOS EN EL SISTEMA NO BANCARIO SEGÚN TIPO DE DEPOSITO

(Saldo en miles de nuevos soles)

ENTIDADES FINANCIERAS	2003				2004								
	Sep	Oct	Nov	Dic	Ene	Feb	Mar	Abr	May	Jun	Jul	Ago	Sep
DEPOSITOS DE AHORRO M/N	3495	3444	3869	4081	3932	4189	4195	4762	5244	5418	5610	5127	5125
Caja Municipal Arequipa	2958	2966	3354	3516	3288	3515	3444	3933	4383	4511	4672	4137	4048
Caja Municipal Tacna	537	478	515	565	644	674	751	829	861	907	938	990	1077
DEPOSITOS A PLAZO M/N	4343	4473	4816	4982	5289	5776	5817	5849	5462	5821	6034	6733	7220
Caja Municipal Arequipa	3687	3817	4151	4262	4543	4886	4921	4939	4959	5261	5402	5938	6355
Caja Municipal Tacna	656	656	665	720	746	890	896	910	503	560	632	795	865
DEPOSITOS EN M/E	8744	8530	8841	8748	8583	8280	7926	7833	7917	8416	8233	8340	8101
Caja Municipal Arequipa	8477	8201	8300	8198	8010	7518	7163	7093	7172	7636	7368	7535	7358
Caja Municipal Tacna	267	329	541	550	573	762	763	740	745	780	865	805	743
TOTAL	16582	16447	17526	17811	17804	18245	17938	18444	18623	19655	19877	20200	20446
Caja Municipal Arequipa	15122	14984	15805	15976	15841	15919	15528	15965	16514	17408	17442	17610	17761
Caja Municipal Tacna	1460	1463	1721	1835	1963	2326	2410	2479	2109	2247	2435	2590	2685

FUENTE: Entidades Financieras

MOQUEGUA: COLOCACIONES EN EL SISTEMA FINANCIERO

(Saldo en miles de nuevos soles)

ENTIDADES FINANCIERAS	2003				2004								
	Sep	Oct	Nov	Dic	Ene	Feb	Mar	Abr	May	Jun	Jul	Ago	Sep
I. SISTEMA BANCARIO	107527	104071	101992	99934	99412	74470	78847	82254	67985	67812	70424	60541	63505
Continental	15452	15260	15649	16334	16639	15839	17464	17850	20380	24774	25721	22995	22981
Crédito	11893	9399	8579	10075	9857	13073	17172	19615	19882	16761	18551	10572	11222
Interbank	21900	21379	21280	20466	19342	20234	18922	18988	18939	17528	17292	18150	19942
Nación	0	0	0	0	0	0	0	0	0	0	0	0	0
Trabajo	5101	5114	5321	5325	5247	5149	5140	5015	5039	4894	5017	4845	5078
Wiese Sudameris	53181	52919	51163	47734	48327	20175	20149	20786	3745	3855	3843	3979	4282
II. SISTEMA NO BANCARIO	44741	46269	46495	47854	48411	48919	46050	46864	47937	47910	47794	48440	48830
Caja Municipal Arequipa	32317	32818	32938	33410	33666	33815	34471	34972	34608	35039	34709	35119	35601
Caja Municipal Tacna	2329	3145	5928	4342	4815	5206	5629	5896	7318	6754	7015	7272	7063
Edpymes	5914	5985	4306	5853	5736	5851	5950	5996	6011	6117	6070	6049	6166
Financ.Solución	4181	4321	3323	4249	4194	4047	0	0	0	0	0	0	0
TOTAL (I+II)	152268	150340	148487	147788	147823	123389	124897	129118	115922	115722	118218	108981	112335

FUENTE: Entidades Financieras

MOQUEGUA: RELACION COLOCACIONES/DEPOSITOS DEL SISTEMA FINANCIERO

ENTIDADES FINANCIERAS	2003				2004								
	Sep	Oct	Nov	Dic	Ene	Feb	Mar	Abr	May	Jun	Jul	Ago	Sep
I. SISTEMA BANCARIO	0,74	0,73	0,70	0,66	0,69	0,46	0,43	0,52	0,44	0,42	0,42	0,40	0,41
Continental	1,21	1,16	1,04	1,18	1,17	0,98	1,27	1,16	1,20	1,29	1,33	1,45	1,49
Crédito	0,13	0,11	0,10	0,11	0,11	0,13	0,18	0,21	0,21	0,18	0,19	0,12	0,13
Interbank	1,21	1,20	1,10	1,25	1,32	1,45	1,29	1,30	1,49	1,15	1,14	1,15	1,25
Nación	0,00	0,00	0,00	0,00	1,00	0,00	0,00	0,00	0,00	0,00	1,00	2,00	3,00
Trabajo	2,77	2,66	2,77	3,16	3,10	3,06	3,11	3,07	3,00	2,86	2,92	2,97	3,09
Wiese Sudameris	2,17	2,10	2,05	1,62	1,89	0,61	0,36	0,66	0,13	0,13	0,11	0,14	0,13
II. SISTEMA NO BANCARIO	2,70	2,81	2,65	2,69	2,72	2,68	2,57	2,54	2,57	2,44	2,40	2,40	2,39
Caja Municipal	2,14	2,19	2,08	2,09	2,13	2,12	2,22	2,19	2,10	2,01	1,99	1,99	2,00
Edpymes													
TOTAL (I+II)	0,94	0,94	0,91	0,87	0,92	0,68	0,63	0,73	0,67	0,64	0,62	0,63	0,64

FUENTE: Entidades Financieras

MOQUEGUA: COEFICIENTE DE CARTERA PESADA DEL SISTEMA FINANCIERO 1/

(Información preliminar sujeta a reajuste)

ENTIDADES FINANCIERAS	2003				2004								
	Sep	Oct	Nov	Dic	Ene	Feb	Mar	Abr	May	Jun	Jul	Ago	Sep
I. SISTEMA BANCARIO	7,56	6,44	6,39	3,25	3,23	4,77	4,06	3,94	4,64	4,78	4,36	5,16	4,00
BANCA CORPORATIVA	7,93	6,77	6,73	3,43	3,40	5,11	4,33	4,29	4,99	5,13	4,89	5,59	4,35
Continental	1,53	1,56	1,48	1,50	1,52	1,56	1,41	1,54	1,47	1,16	1,18	1,30	1,33
Crédito	27,26	23,71	24,64	21,21	20,81	16,49	10,96	9,66	9,19	10,71	9,48	15,56	14,03
Interbank	1,46	1,58	1,60	1,54	1,64	3,59	3,81	3,82	3,86	4,85	5,03	4,78	1,36
Wiese Sudameris	6,89	6,76	6,78	0,46	0,56	1,05	1,13	1,16	5,55	5,06	5,31	3,27	3,20
BANCA DE CONSUMO	0,05	0,04	0,05	0,05	0,05	0,05	0,05	0,06	0,06	0,06	0,05	0,06	0,05
Trabajo	0,05	0,04	0,05	0,05	0,05	0,05	0,05	0,06	0,06	0,06	0,05	0,06	0,05
II. SISTEMA NO BANCARIO	3,56	3,42	3,61	3,10	3,60	3,92	4,00	3,70	3,39	3,50	3,43	3,81	3,51
Caja Municipal Arequipa	3,34	3,39	3,57	3,15	3,81	4,05	4,41	4,09	3,86	3,77	3,49	4,03	3,70
Edpymes	6,98	6,08	6,12	4,68	4,82	5,82	4,62	4,33	5,02	4,78	5,57	5,65	4,87
Fin. Solución	2,36	2,22	2,80	3,19	3,62	3,65	0,00	0,00	0,00	0,00	0,00	0,00	0,00
Caja Municipal Tacna				0,45	0,70	1,07	0,81	0,72	0,64	0,92	1,26	1,16	1,39
TOTAL (I+II)	6,41	5,69	4,91	3,20	3,35	4,44	4,04	3,86	4,18	4,25	4,00	4,57	3,78

1/ (colocaciones vencidas + en cobranza judicial) / (total de colocaciones)

FUENTE: Entidades Financieras