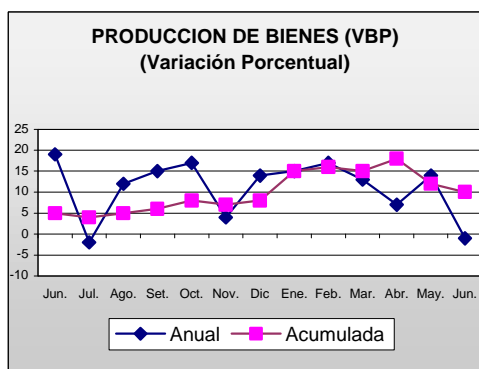


## I. ENFOQUE GLOBAL

En junio, el **valor bruto de producción** de la región Moquegua mostró una contracción de 1 por ciento respecto a similar mes del 2003 al caer los indicadores de las actividades minera y agropecuaria. Sin embargo, en el semestre el valor experimentó un crecimiento de 10 por ciento en relación al mismo período del año pasado.



Los **depósitos y obligaciones** del sistema financiero cayeron 6 por ciento comparados con junio del año anterior, pero aumentaron 2 por ciento considerando mayo. Las **colocaciones** siguieron con su tendencia decreciente al contraerse 29 y 1 por ciento frente a junio del 2003 y a mayo, respectivamente.

En junio, la **cartera pesada** del sistema financiero alcanzó un promedio de 4,3 por ciento, inferior a similar mes del año pasado (5,3%).

La **captación de ingresos por el gobierno central** superó en 11 por ciento la recaudación de junio del 2003, lo que determinó que en el semestre el monto sea ligeramente mayor (1%) a lo obtenido en igual lapso del año pasado.

El **arribo de turistas** al departamento de Moquegua se contrajo en junio 9 por ciento en comparación a

junio del año anterior, sin embargo en el semestre encontramos que se registra un ligero incremento (1%) en relación a igual lapso del 2003.

En junio, el **flujo comercial externo** correspondiente a la aduana de Ilo registró un saldo positivo y mayor al obtenido en similar mes del 2003. Ello también se observó en el semestre frente a su período comparativo.

En junio, el **Índice de Precios al Consumidor** en la ciudad de Moquegua fue de 0,08 por ciento por lo que en el semestre alcanzó a 2,2 por ciento y en los últimos 12 meses 3,6 por ciento.

## II. SECTOR MONETARIO

En junio, los **depósitos y obligaciones** del sistema financiero de la región mostraron un saldo de S/. 179,5 millones, con una variación negativa de 6 por ciento al compararla con junio del 2003, pero aumentó 2 por ciento respecto a mayo.

Por modalidad de captación, los depósitos en ahorros constituyeron la mayor fuente de fondos (43%), al haberse incrementado 3 por ciento respecto a igual mes del 2003. Ello debido a los mayores recursos en moneda nacional en el Crédito, Trabajo y Continental así como en las Cajas Municipales de Arequipa y Tacna; siguen los depósitos a plazo (42%) que en el mes mostraron una reducción de 3 por ciento al haber disminuido los fondos en moneda extranjera por la caída en el Crédito, Interbank, Wiese Sudameris, Trabajo y en la Caja Municipal de Arequipa; los depósitos a la vista (14%) registraron una caída de 31 por ciento por menores

fondos en moneda nacional en Continental. Los certificados bancarios en moneda extranjera (1%) mostraron una contracción de 14 por ciento al haberse cancelado los depósitos en Interbank y reducido en el Crédito.

En el **sistema bancario** las captaciones de fondos tuvieron una variación negativa (-9 por ciento) respecto a igual mes del 2003. Fueron captadas por el Banco de Crédito en un 59 por ciento, el cual las mantuvo sin variación significativa al incrementar sus saldos en las modalidades a la vista, plazo y ahorros en moneda nacional, lo que compensó la reducción en moneda extranjera en estas modalidades; con el 18 por ciento de las captaciones se ubicó Wiese Sudameris con un aumento de 4 por ciento, por el incremento en plazo moneda nacional así como en vista en ambas monedas; sigue Continental con 12 por ciento del total captado y redujo sus obligaciones 35 por ciento por la disminución en vista moneda nacional y en menor proporción en ahorros moneda extranjera; Interbank (10 por ciento de las captaciones) reportó una reducción de 27 por ciento al haber sido menor su saldo en casi todas las modalidades a excepción de ahorros en moneda extranjera; y el Banco del Trabajo (1%) que al disminuir su saldo en vista y plazo en ambas monedas, reportó una variación negativa (-25 por ciento) en el total captado.

En el **sistema no bancario** los depósitos y obligaciones mostraron una evolución positiva de 21 por ciento respecto a junio del 2003 al haber mejorado sus captaciones en la Caja Municipal de Ahorro y Crédito de Arequipa (13%) y en la Caja Municipal de Tacna (183%), en el primer caso al recaudar mayores fondos en moneda nacional en las modalidades a plazo y ahorros y en el segundo, por mayores recursos en ambas modalidades en moneda nacional y en extranjera.

En el mes, la **tasa de interés** en moneda nacional que las empresas bancarias pagaron por los depósitos en ahorros se ubicó en 1,3 por ciento en promedio y expresada en términos efectivos anuales, menor a la de igual mes del 2003 (1,5%) y similar a la de mayo. La TIPMN (tasa pasiva de mercado promedio ponderado en moneda nacional) fue en promedio 2,4 por ciento en términos efectivos anuales, inferior respecto a junio del 2003 (3,3%) y sin variación frente a mayo. La tasa correspondiente a moneda extranjera fue para los ahorros de 0,6 por ciento en promedio, si bien ligeramente menor a la de junio del 2003 (0,7%), sin variación significativa en los últimos 11 meses. La TIPMEX fue en promedio 1,0 por ciento, habiendo disminuido frente a junio del 2003 (1,2%) y similar a la de mayo.

SALDOS DE DEPOSITOS DEL SISTEMA FINANCIERO DE MOQUEGUA					
(En miles de S./)					
	2003	2004		VARIACIÓN % REAL	
	Junio	Mayo	Junio	Jun. 2004 / 2003	Jun. 2004 / may. 2004
<b>SISTEMA BANCARIO</b>	<b>168 581</b>	<b>155 510</b>	<b>159 829</b>	<b>- 9</b>	<b>+ 2</b>
- Banco de la Nación	0	0	0	-	-
- Empresas bancarias	168 581	155 510	159 829	- 9	+ 2
<b>SISTEMA NO BANCARIO</b>	<b>15 525</b>	<b>18 622</b>	<b>19 655</b>	<b>+ 21</b>	<b>+ 5</b>
<b>TOTAL</b>	<b>184 106</b>	<b>174 132</b>	<b>179 484</b>	<b>- 6</b>	<b>+ 2</b>

Fuente: Empresas financieras.

Las **colocaciones** del sistema financiero tuvieron un saldo de S/. 115,7 millones, con variación negativa de 29 y 1 por ciento, al compararlas con junio del 2003 y con mayo, respectivamente.

En relación a junio del 2003, las **empresas bancarias** mostraron una variación negativa de 43 por ciento. Las colocaciones fueron canalizadas por Continental (36%) y tuvieron un aumento en cifras reales de 62 por ciento por mayores desembolsos, especialmente en moneda extranjera. En segunda ubicación Interbank (26%) a pesar que contrajo sus créditos 25 por ciento por menor saldo en ambas monedas. Con 25% de participación, Crédito disminuyó ligeramente sus prestamos (1 por ciento) por reducción en moneda nacional. Banco del Trabajo (7% de los créditos del sistema) los contrajo 10 por ciento por desembolsar menor monto en moneda nacional; Wiese Sudameris (6%) los redujo 93 por ciento por la significativa disminución en sus desembolsos en nuevos soles.

En las **empresas no bancarias** las colocaciones aumentaron 10 por ciento en términos reales frente a junio 2003, por el aumento (9 por ciento) en la Caja Municipal de Ahorro y Crédito de Arequipa por mayores desembolsos en moneda extranjera, así como por Edpyme Crear que registró un incremento de 60 por ciento por similar comportamiento y la Caja Municipal de Ahorro y Crédito de Tacna, cuyo aumento fue significativo

(787%) por mayores créditos especialmente en moneda nacional.

En junio, la **cartera pesada** del sistema financiero mostró un promedio de 4,3%, si bien inferior a igual mes del 2003 (5,3%) se incrementó ligeramente respecto a mayo (4,2%). En el **sistema bancario** la cartera morosa fue 4,8%, habiendo sido en junio del 2003 6,0% y en mayo 4,6%, con tasas por encima del promedio en el Crédito (10,7%), Wiese Sudameris (5,1%) e Interbank (4,9%). Al **sistema no bancario** correspondió una cartera de 3,5%, si bien menor al compararla con junio 2003 (3,9%), mostró aumento frente a mayo (3,4%), correspondiendo la tasa más alta a Edpyme Crear (5,0%).

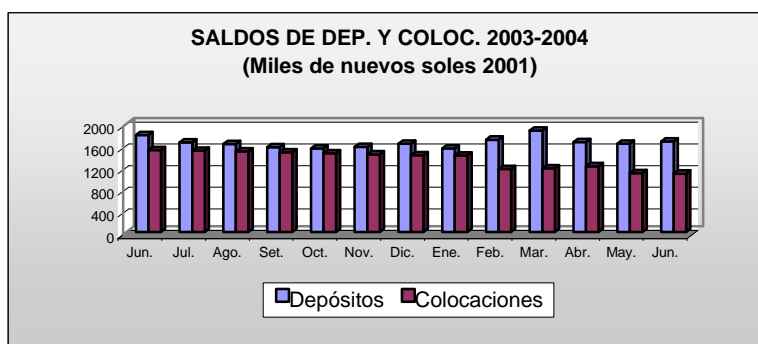
CARTERA PESADA DE INSTITUCIONES FINANCIERAS: MOQUEGUA (En porcentajes)			
	2003	2004	
	Junio	Mayo	Junio
<b>Sistema bancario</b>	<b>5,98</b>	<b>4,64</b>	<b>4,78</b>
Banca corporativa	6,21	4,99	5,13
Banca de consumo	1,46	0,06	0,06
<b>Sistema no bancario</b>	<b>3,90</b>	<b>3,39</b>	<b>3,50</b>
<b>TOTAL</b>	<b>5,28</b>	<b>4,18</b>	<b>4,25</b>

Fuente: Empresas financieras.

La **tasa de interés activa** en moneda nacional (TAMN) cobrada por las empresas bancarias tuvo un promedio de 25,1% en términos efectivos anuales, mayor a la de igual mes del 2003 (20,1%) y a la de mayo (24,4%). La tasa en moneda extranjera (TAMEX) se ubicó en 8,6%, menor a los lapsos comparativos (9,6% y 8,9%, respectivamente).

SALDOS DE COLOCACIONES DEL SISTEMA FINANCIERO DE MOQUEGUA (En miles de S/.)					
	2003	2004		VARIACIÓN % REAL	
	Junio	Mayo	Junio	Jun. 2004/2003	Jun. 2004/may. 2004
<b>SISTEMA BANCARIO</b>	<b>114 177</b>	<b>67 985</b>	<b>67 812</b>	<b>- 43</b>	<b>- 1</b>
- Banco de la Nación	0	0	0	-	-
- Empresas bancarias	114 177	67 985	67 812	- 43	- 1
<b>SISTEMA NO BANCARIO</b>	<b>41 670</b>	<b>47 937</b>	<b>47 910</b>	<b>+ 10</b>	<b>- 1</b>
<b>TOTAL</b>	<b>155 847</b>	<b>115 922</b>	<b>115 722</b>	<b>- 29</b>	<b>- 1</b>

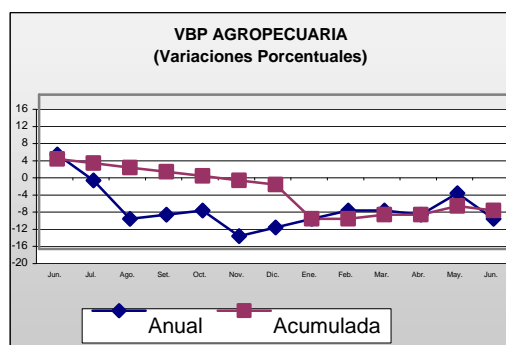
Fuente: Empresas financieras.



### III. SECTOR REAL

#### a) Agropecuario

En junio, el **valor bruto de producción agropecuaria** generado en la región Moquegua fue negativo (13%) frente a igual mes del 2003, en lo que fue determinante la contracción de la actividad agrícola (15%).



En el primer semestre la variación del **valor agropecuario** también fue negativa, aunque en menor porcentaje (11%), luego de decrecer el subsector agrícola (-12%).

VARIACIÓN DEL VBP AGROPECUARIO*			
(En porcentajes)			
	Ene-jun. 2004/2003	Jun. 2004/2003	
<b>SECTOR AGROPECUARIO</b>	- 11	- 13	
Subsector agrícola	- 12	- 15	
Subsector pecuario	+ 2	+ 7	

\* A precios constantes de 1994.

Fuente: Dirección Regional de Agricultura.

Elaboración: BCRP Sucursal Arequipa.

#### Subsector agrícola

El comportamiento del subsector agropecuario fue explicado por el menor volumen en cultivos de importancia en la zona, caso de **alfalfa**, cuya producción mensual (40 mil toneladas) resultó menor en 3 580 toneladas a las registradas en junio del 2003, derivado de las desfavorables condiciones climáticas que determinaron una floración poco copiosa.

**Olivo**, cultivo regional mostró una importante caída (90%) frente a junio del 2003 por efecto de un retraso en la campaña de cosecha del presente año, habiéndose registrado sólo 30 toneladas métricas a diferencia de las 294 toneladas obtenidas en similar mes del 2003.

VARIACIÓN DEL VBP AGRÍCOLA			
(En porcentajes)			
	Ene-jun. 2004/2003	Jun. 2004/2003	
Maíz amiláceo	- 8	- 29	
Maíz amarillo	- 35	+ 12	
Papa	+ 7	+ 40	
Yuca	- 100	- 100	
Trigo	- 6	- 39	
Cebada grano	- 20	- 98	
Haba	+ 50	+ 50	
Cebolla	- 1	- 75	
Alfalfa	- 11	- 8	
Palto	- 48	- 15	
Manzano	- 4	- 33	
Vid	+ 21	0	
Olivo	- 77	- 90	
Chirimoyo	- 4	+ 8	
Damasco	+ 918	0	
<b>TOTAL</b>	- 12	- 15	

Elaborado: Banco Central de Reserva del Perú – Arequipa.

En el primer semestre, el **valor agrícola** mantuvo un comportamiento contractivo (12%) frente a igual lapso del 2003, consecuencia de los menores volúmenes que reportaron cultivos como **alfalfa**, cuya producción equivalente a 239 mil toneladas métricas fue menor (11%) al período comparativo, luego que el número de cortes fuera reducido por las condiciones climáticas desfavorables.

**Palto** reportó decrecientes porcentajes de variación, al obtenerse en los 6 primeros meses sólo 844 toneladas métricas a diferencia de las 1 608 registradas el 2003, procedentes de una mayor área de transplante, ante la buena maduración del fruto.

**Olivo** contrajo su producción significativamente respecto al período comparativo (-77%), por retraso en el período de cosecha del cultivo en las zonas productoras, ante la prolongación del ciclo vegetativo de la aceituna.

**Maíz amiláceo** acumuló una producción equivalente a 1 038 toneladas métricas, inferior (8%) a la registrada en el primer semestre del 2003.

En frutales destacaron **manzano**, **chirimoyo** y **damasco** cuya mayor producción obtenida obedeció a las favorables condiciones climáticas que propiciaron una buena floración.

La presente **campaña de siembras 2003-2004** en la zona se llevó a cabo en forma normal, habiéndose instalado en junio 40 Has con los principales cultivos de la zona. Ello dio lugar a que la superficie acumulada de siembra sea de 2 012 Has, área que mostró una mejora frente a la campaña pasada (11%), ante las mayores siembras en los cultivos de maíz amiláceo (10%),

trigo (14%) cebada grano (30%) haba (56%) y alfalfa (50%).

En relación a la incidencia de los factores condicionantes en el desarrollo de los cultivos en el mes, cabe señalar características propias de la estación. En el **aspecto climático**, persistió el descenso de las temperaturas con sensación de frío y presencia de vientos en las tardes.

En el **aspecto fitosanitario** aumentaron los gusanos, trips, caballada pulgón verde, sin embargo el control con fungicidas y pesticidas fue oportuno.

La venta de **fertilizantes** cubre normalmente la demanda para aquellos cultivos que se encuentran en proceso de crecimiento; la comercialización de **semillas** de las diferentes especies continúa siendo suficiente y de procedencia certificada.

### Subsector pecuario

El **valor de producción pecuaria** de la región mostró una expansión (7%) respecto a junio del 2003, determinado por la mejora en la línea avícola tanto en la producción de carne (35%) como de huevos (34%). Ello por efecto de un mayor beneficio de especies y aumento en el número de gallinas en postura.

VARIACION DEL VBP PECUARIA (En porcentajes)		
	Ene-jun. 2004/2003	Jun. 2004/2003
<b>CARNE</b>		
Aves	+ 6	+ 35
Camélidos	- 2	+ 15
Caprinos	- 11	+ 22
Ovinos	- 1	- 2
Porcinos	+ 18	+ 40
Vacunos	0	+ 12
<b>HUEVOS</b>	+ 11	+ 34
<b>LECHE</b>	+ 1	- 3
<b>TOTAL</b>	+ 2	+ 7

Fuente: Ministerio de Agricultura – Sub Dirección Tacna.

En **vacunos** desatacó la producción de **carne** al obtenerse 9 toneladas más que en junio del 2003, lo que fue determinado por la mejora del rendimiento por animal beneficiado.

En los 6 primeros meses, la **actividad pecuaria** registró una ligera mejora (2%) en relación a igual lapso del 2003. Destacaron las tradicionales especies pecuarias de **aves** al registrar volúmenes crecientes las líneas de carne y de huevos, con lo que cubrió la demanda regional.

La producción de **leche fresca** también experimentó una mejora al crecer la producción en 110 toneladas respecto a junio del 2003; resultado de un mayor número de vacas en ordeño.

La producción **porcina** fue la que mayor evolución presentó (18%), al mantenerse en crecimiento la saca de la especie.

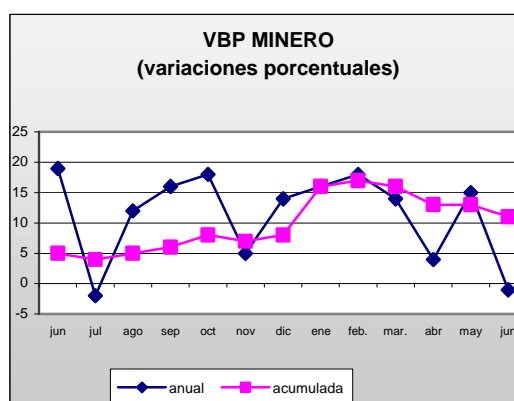
**Camélidos** registró una variación ligeramente decreciente (-2%) al disminuir el beneficio de llamas así como de alpacas en la zona. Sin embargo, cubrió la demanda, básicamente de la población andina.

Entre los **factores de incidencia** en el desarrollo pecuario, cabe señalar las **condiciones climáticas** con el descenso de las temperaturas con fuerte sensación de frío. Ello determinó la presencia de un mayor número de animales con problemas de orden respiratorio y bronquial, por ello fue afectada la **condición sanitaria** de los animales.

La **alimentación** continuó en base a forrajes por su mayor disponibilidad, siendo marginal el uso de concentrados y complementos vitamínicos.

## b) Minería

En junio, la Gran Minería desarrollada en la región, registró una producción de 15 915 toneladas métricas ligeramente inferior (1%) a la obtenida en similar mes del 2003, consecuencia del menor contenido de pureza del mineral.



En el primer semestre, la producción de cobre fue de 95 211 toneladas, mejorando (11%) frente a la obtenida en igual período del 2003. Ello al tratarse mayor cantidad de mineral bruto y de pureza; sustentado en la mayor demanda externa que enfrenta por la caída de los stocks del mineral, siendo el mercado americano uno de los principales compradores para abastecer su demanda interna.

VARIACIÓN DEL VBP MINERA (En porcentajes)		
	Ene-jun. 2004/2003	Jun. 2004/2003
Concentrados de cobre	+ 11	- 1
<b>TOTAL</b>	<b>+ 11</b>	<b>- 1</b>

Elaboración: BCRP sucursal Arequipa.

En junio se observó una ligera caída en la cotización del **cobre** principalmente luego que su precio promedio bordeó los US\$ 2 687,7 la tonelada, cayendo frente a mayo (-2%). Sin embargo, mejoró respecto a igual mes del 2003 (59%).

c) **Pesquería**

Durante junio, el **valor bruto de producción pesquera** generado en la región mostró una importante expansión (112%) respecto a igual mes del 2003, determinada por la mayor extracción para la línea de consumo industrial al registrar una producción equivalente a 54 mil toneladas métricas, superior en más de 30 mil toneladas respecto a junio del 2003. Ello al producirse mayor disponibilidad de anchoveta en el litoral sur; lo que determinó que también la producción de harina y aceite de pescado mostraran crecimiento.

VARIACION DEL VBP PESQUERA (En porcentajes)			
CONSUMO HUMANO	Ene-jun. 2004/2003	Jun. 2004/2003	
<b>Directo</b>	- 31	- 78	
Fresco	- 30	- 73	
Congelado	- 40	+ 3	
Seco	+ 100	0	
Conservas	- 34	- 100	
<b>Indirecto</b>	+ 182	+ 135	
<b>TOTAL</b>	<b>+ 166</b>	<b>+ 112</b>	

Fuente: Ministerio de Pesquería- Moquegua.  
Elaboración: BCRP sucursal Arequipa.

Contrariamente el valor registrado en la línea de **consumo humano directo** decreció (-78%) en relación a junio del 2003, luego que fuera menor la captura de especies frescas tanto en pescados como en mariscos especialmente en lo que se refiere a machete, pejerrey, azul, y caracol y choro.

De otro lado, cae destacar que en el mes no se registró desembarque para la línea de conservas a diferencia de igual mes del 2003 cuando se obtuvo 1 467 toneladas métricas.

En el primer semestre se registró un valor pesquero creciente (166%) respecto a similar período del 2003, consecuencia de la buena captura de

anchoveta realizada especialmente en los meses de verano, lo que permitió una extracción acumulada de 379 mil toneladas métricas, superior (182%) a la registrada en el mismo lapso del 2003.

En cuanto al desembarque de recursos marinos para la pesca de consumo, cabe señalar la caída (-34%) en relación al período comparativo anual, por efecto de una menor captura de especies frescas, de congelado y de conservas.

Puntualmente, para **conservas** se extrajeron 2 360 toneladas, cayendo 25 por ciento en relación al primer semestre del 2003, ante la menor presencia de sardina.

**Congelado** es la línea que continuó con un comportamiento negativo (-40%) por la escasez del invertebrado caracol, siendo de 852 toneladas en el período enero-junio, a diferencia de igual lapso del 2003 cuando se extrajeron 1 425 toneladas métricas

d) **Turismo**

Durante junio, visitaron la región Moquegua un total de 4 379 **turistas**, cifra que muestra una contracción de 9 por ciento al compararla con los arribos registrados en igual mes del 2003, debido a que disminuyó la afluencia de visitantes nacionales (-8%) y extranjeros (-43%).

ARRIBO DE TURISTAS (En porcentajes)		
	Ene-jun. 2004/2003	Jun. 2004/2003
Nacionales	- 1	- 8
Extranjeros	- 8	- 43
<b>TOTAL</b>	<b>- 2</b>	<b>- 9</b>

Fuente: Dirección Industria y Turismo-Moquegua

La mayor procedencia de visitantes nacionales correspondió a las ciudades de Arequipa y Lima y, en menor proporción, Tacna, Cusco y Puno y con el objetivo principal de realizar actividades de negocios en el puerto de Ilo y centros mineros; mientras que la mayor afluencia de visitantes extranjeros fue de Estados Unidos, Chile y Bolivia.

El promedio de permanencia de estos visitantes fue de 1,5 días, correspondiendo al turismo receptivo 2,7 días. En junio, la tasa de **ocupabilidad de camas** fue de 10,1 por ciento, similar a la de mayo, debido a que el menor número de arribos fue contrarrestado por el mayor tiempo de permanencia.

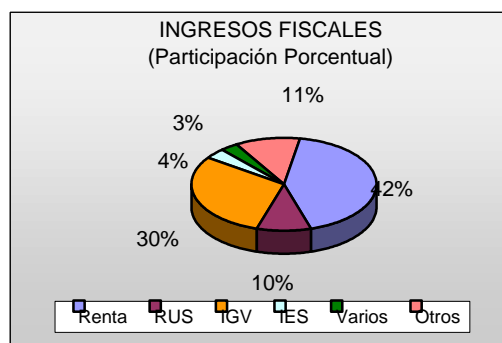
Durante el primer semestre, visitaron la región un total de 30 815 turistas, de los cuales el 91 por ciento fueron turistas nacionales y 9 por ciento extranjeros. En comparación a igual período del 2003, la cifra fue inferior en 2 por ciento, debido a la reducción (-1 por ciento) en el turismo interno y en el receptivo (-8 por ciento).

#### IV. SECTOR PÚBLICO

En junio, la **recaudación del gobierno central** efectivizada por Sunat ascendió a S/. 482 mil, cifra que en términos reales superó en 11 por ciento a idéntico mes del 2003, al haberse obtenido mayores recursos por impuesto a la renta (19%) por mayores regularizaciones, por IGV (6%) de origen interno y externo y por fraccionamiento de deudas (25%). En cambio, disminuyeron los ingresos por los demás conceptos.

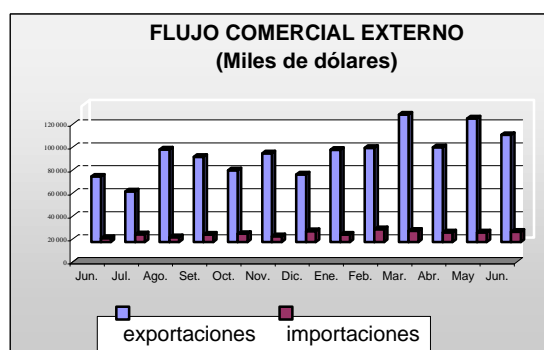
En el primer semestre, la recaudación fiscal sumó S/. 3,3 millones,

ligeramente superior (1%) a la obtenida en similar lapso del 2003, debido a los mayores ingresos por impuesto a la renta (18%), el rubro Otros (44%) en el que se incluye los diferentes regímenes de fraccionamiento tributario y multas (20%). Permaneció sin variación significativa Impuesto Extraordinario de Solidaridad y fueron menores las captaciones por IGV (22%) y Régimen Único Simplificado (3%).



#### V. SECTOR EXTERNO

En base a cifras preliminares, en junio el **flujo comercial externo** a través de la aduana de Ilo dio como resultado un saldo positivo en US\$ 84,4 millones, mejor en US\$ 30,7 millones al saldo registrado en similar mes del 2003.



En el mes, las **exportaciones** sumaron US\$ 93,3 valor que en relación a junio del 2003 mostró un crecimiento de más de US\$ 35 millones, por la



evolución favorable de las exportaciones tradicionales, fundamentalmente de naturaleza minera, al afrontar una demanda creciente el mineral cobre en el mercado mundial.

Las exportaciones pesqueras aumentaron en más de un US\$ 1 millón, es decir en un 176 por ciento, sustentado en los mayores embarques de harina de pescado y, en menor medida, de aceite luego que la disponibilidad del recurso anchoveta en el litoral del sur fuera satisfactoria, especialmente en los meses anteriores; pudiendo atender la demanda del mercado asiático.

En cuanto a las **exportaciones no tradicionales**, si bien con una importancia relativa, también mostraron un aumento de US\$ 40 mil, consecuencia de mayores ventas de productos químicos y sidero-metalúrgicos.

El principal países destino de las exportaciones fue Estados Unidos (22%), además de China-Taiwan (19%), Italia (19%), Chile (13%) y Países Bajos (8%).

Las **importaciones** bordearon los US\$ 9,0 millones, monto superior al registrado en similar mes del año anterior en US\$ 5,6 millones. Resultaron determinantes las mayores compras de bienes de capital principalmente y, en menor medida, de los bienes intermedios.

En el mes, la estructura de las importaciones siguió encabezada por los **bienes de capital** que sumaron US\$ 5 millones, mayores en 112 por ciento a las de junio del 2003 al aumentar las adquisiciones de maquinas de imprenta y de procesamiento de datos, así como de vehículos de alto caballaje, destinados a carga pesada y los de transporte de pasajeros.

Seguidamente, en el mes, los **bienes intermedios** con un valor equivalente a US\$ 3,7 millones registraron una expansión de 320 por ciento, consecuencia de los mayores pedidos de repuestos, piezas y artículos de acople, tales como tintas, fibras vulcanizadas, neumáticos, aros de obturación, retenes y chasis en general.

Finalmente, los **bienes de consumo** totalizaron US\$ 242 mil, valor semejante al de junio del 2003, por las compras de menestras, granos y enlatados.

El principal país abastecedor de estos productos fue Estados Unidos con el 61 por ciento del valor total.

EXPORTACIONES E IMPORTACIONES: ILO (Valor FOB, miles de dólares)				
	2003		2004	
	Ene-jun	Jun.	Ene-jun	Jun
<b>Exportaciones</b>	<b>353 328</b>	<b>57 062</b>	<b>557 003</b>	<b>93 340</b>
Tradicionales	353 035	56 881	555 601	93 200
No tradicionales	293	181	1 403	140
<b>Importaciones</b>	<b>30 485</b>	<b>3 396</b>	<b>53 413</b>	<b>8 972</b>
<b>SALDO</b>	<b>322 843</b>	<b>63 666</b>	<b>503 590</b>	<b>84 368</b>

Fuente: Aduana de Ilo.

En el primer semestre, la actividad comercial externa registró un saldo de US\$ 504 millones mayor (56%) al de igual período del 2003, resultado del mayor valor de las exportaciones respecto de las importaciones.

En el período enero-junio, el total de **exportaciones** sumaron US\$ 557,1 millones incrementándose en US\$ 203,7 millones, efecto de los mayores despachos de concentrado de cobre (31%) en el grupo minero.

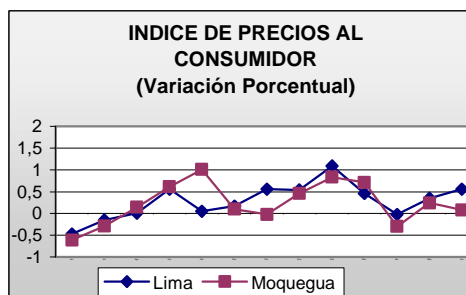
Por su parte la **exportación no tradicional**, por US\$ 1,4 millones, mostró una expansión de US\$ 1,1 millones frente al mismo lapso del 2003,

al ser mayores las ventas de productos principalmente de origen químico y sidero-metalúrgicos.

En el semestre, las **importaciones** sumaron US\$ 53,4 millones, mayores en 75 por ciento a las de similar período del 2003, consecuencia de la mejora en las importaciones de bienes de capital y de insumos.

## V. PRECIOS

En junio, el **Índice de Precios al Consumidor** de la ciudad de Moquegua registró una variación mensual de 0,08 por ciento, por lo que la acumulada alcanzó a 2,02 por ciento y la registrada en los últimos 12 meses a 3,60 por ciento.



Las variaciones positivas por agrupaciones de consumo se dieron en Alquiler de vivienda, combustible y electricidad (0,62%) por los mayores precios en los servicios de energía eléctrica y combustibles para el hogar y en Transportes y comunicaciones (0,15%) por la subida en los combustibles y lubricantes.

Finalmente, el grupo Cuidados y conservación de la salud (0,36%) por el aumento en los precios de los productos medicinales y farmacéuticos.

**DEPARTAMENTO DE MOQUEGUA: INDICE DE PRECIOS AL CONSUMIDOR**

	2003							2004					
	Jun	Jul	Ago	Sep	Oct	Nov	Dic	Ene	Feb	Mar	Abr	May	Jun
<b>INDICE GENERAL</b>	<b>-0,61</b>	<b>-0,29</b>	<b>0,14</b>	<b>0,61</b>	<b>1,01</b>	<b>0,10</b>	<b>-0,02</b>	<b>0,46</b>	<b>0,83</b>	<b>0,71</b>	<b>-0,30</b>	<b>0,24</b>	<b>0,08</b>
1. Alimentos y bebidas	-0,86	-0,10	0,32	0,49	1,43	-0,11	-0,22	0,23	1,34	0,39	-0,86	0,42	-0,02
2. Vestido y calzado	-0,03	0,00	0,00	0,00	0,00	0,00	0,00	0,00	0,00	0,00	-0,03	0,15	-0,04
3. Alq. de vivienda, combust.y elect.	-0,91	-1,08	-0,09	1,50	1,11	0,43	0,36	5,92	0,12	0,67	0,78	0,39	0,62
4. Muebles, enseres y mant. de la viv.	0,22	-0,49	0,00	0,00	0,00	0,00	-0,02	0,12	-0,10	-0,36	-0,38	0,20	-0,02
5. Cuidados, conserv. de la salud	-0,81	-0,17	0,00	0,00	0,00	0,00	0,00	0,00	0,98	0,38	-0,44	0,36	0,00
6. Transportes y comunicaciones	-0,38	-0,66	-0,29	0,76	0,66	0,66	0,62	-0,39	0,21	5,13	0,92	-0,73	0,15
7. Esparc. divers. serv. cult. y de ens.	0,01	-0,16	-0,05	-0,02	0,00	0,00	0,00	-0,45	-0,03	0,08	0,15	-0,02	-0,15
8. Otros bienes y servicios	0,32	0,00	0,00	0,98	0,21	0,21	0,03	0,45	0,70	-0,25	-0,03	-0,12	0,00

FUENTE: INEI - Oficina Regional - Moquegua

**DEPARTAMENTO DE MOQUEGUA: PRODUCCION AGROPECUARIA**  
(T.M)

PRODUCTOS	2003							2004						Var. %04/03	
	Jun	Jul	Ago	Sep	Oct	Nov	Dic	Ene	Feb	Mar	Abr	May	Jun	Jun	Acumula
<b>AGRICOLA</b>	<b>44905</b>	<b>36408</b>	<b>36096</b>	<b>37841</b>	<b>38803</b>	<b>37721</b>	<b>38732</b>	<b>39588</b>	<b>40959</b>	<b>41653</b>	<b>43312</b>	<b>42722</b>	<b>41025</b>	<b>-9</b>	<b>-11</b>
Maíz Amiláceo	132	10	7	1	0	0	2	0	3	14	197	730	94	-29	-8
Maíz Amarillo	11	27	17	14	18	6	13	7	0	3	24	14	12	12	-35
Papa	450	352	172	54	472	0	0	282	650	790	1925	1123	630	40	7
Yuca	33	0	0	0	12	20	0	0	0	0	0	0	0	-100	-100
Trigo	30	30	7	22	3	5	0	0	3	5	13	23	18	-39	-6
Cebada Grano	52	43	16	20	84	0	3	0	0	1	26	38	1	-98	-20
Haba	12	18	18	0	12	23	17	25	188	105	176	24	18	50	50
Cebolla	84	123	31	38	84	25	0	121	37	72	28	53	21	-75	-1
Alfalfa	43432	35105	35657	37629	38082	37589	38602	39103	39469	39795	40358	40209	39852	-8	-11
Palto	217	159	63	64	31	15	42	25	42	116	219	258	184	-15	-48
Manzano	15	0	0	0	0	0	0	8	77	137	154	46	10	-33	-4
Vid	0	0	0	0	0	12	16	9	470	590	156	0	0	0	21
Olivc	294	456	58	0	0	0	0	0	0	15	36	30	30	-90	-77
Chirimoyo	143	55	26	0	0	0	0	0	0	0	0	175	154	8	-4
Damasco	0	30	24	0	6	26	37	11	20	11	0	0	0	0	918
<b>PECUARIA</b>	<b>1464</b>	<b>1501</b>	<b>1504</b>	<b>1483</b>	<b>1522</b>	<b>1505</b>	<b>1580</b>	<b>1614</b>	<b>1481</b>	<b>1549</b>	<b>1494</b>	<b>1530</b>	<b>1459</b>	<b>0</b>	<b>2</b>
Carne Aves	24	26	26	32	34	30	42	32	28	27	25	24	32	35	6
Carne Camélidos	21	26	26	24	24	22	19	19	19	25	25	25	24	15	-2
Carne Caprinos	2	2	2	2	2	2	2	2	2	2	2	3	3	22	-11
Carne Ovinos	9	10	10	10	10	2	10	8	8	10	9	10	9	-2	-1
Carne Porcinos	21	22	20	22	24	27	29	30	23	22	28	28	29	40	18
Carne Vacunos	71	82	94	105	95	109	115	111	103	82	74	69	80	12	0
Huevos Aves	6	6	6	6	7	7	7	7	8	7	8	7	9	34	11
Leche Vacunos	1309	1326	1319	1282	1325	1306	1355	1406	1291	1374	1323	1364	1273	-3	1
<b>TOTAL</b>	<b>46369</b>	<b>37909</b>	<b>37600</b>	<b>39324</b>	<b>40325</b>	<b>39226</b>	<b>40312</b>	<b>41202</b>	<b>42440</b>	<b>43202</b>	<b>44806</b>	<b>44252</b>	<b>42484</b>	<b>-8</b>	<b>-7</b>

FUENTE: Ministerio de Agricultura

**DEPARTAMENTO DE MOQUEGUA: AVANCE DE LA PRODUCCION AGRICOLA**

<b>SUPERFICIE SEMBRADA POR CAMPAÑAS</b>			
<b>CULTIVOS</b>	<b>CAMPAÑA 02/03</b>	<b>CAMPAÑA 03/04</b>	<b>VARIACION %</b>
	<b>AGO-JUN:</b>	<b>AGO-JUN:</b>	<b>2003/2004</b>
	<b>Há</b>	<b>Há</b>	<b>2002/2003</b>
	<b>Há</b>	<b>Há</b>	<b>Há</b>
Maíz Amiláceo	695	762	10
Maíz Amarillo	55	71	29
Papa	575	554	-4
Yuca	4	1	-75
Trigo	96	109	14
Cebada Grano	133	173	30
Haba	79	123	56
Cebolla	45	27	-40
Alfalfa	119	178	50
Palto	14	9	-36
Manzano	0	0	0
Vid	2	2	0
Olivo	0	0	0
Chirimoyo	0	0	0
Damasco	1	3	100
<b>TOTAL</b>	<b>1818</b>	<b>2012</b>	<b>11</b>

**DEPARTAMENTO DE MOQUEGUA: SUPERFICIE SEMBRADA**

(Hás)

CULTIVOS	2003							2004						Var. % 04/03	
	Jun	Jul	Ago	Sep	Oct	Nov	Dic	Ene	Feb	Mar	Abr	May	Jun	Jun	Acumula
Maíz Amiláceo	0	1	77	412	179	51	18	13	3	0	0	3	6	100	19
Maíz Amarillo	2	4	2	0	1	6	3	5	14	23	4	8	5	150	90
Papa	0	2	59	61	128	134	43	53	57	10	5	0	4	100	8
Yuca	0	0	0	0	1	0	0	0	0	0	0	0	0	0	0
Trigo	0	0	2	9	12	10	9	33	21	12	0	0	1	100	-1
Cebada Grano	0	2	1	2	14	15	0	58	76	7	0	0	0	0	41
Haba	2	5	18	44	18	6	2	4	0	6	8	8	9	350	59
Cebolla	1	0	6	6	5	3	0	1	2	0	0	0	4	300	-65
Alfalfa	6	7	6	6	28	14	5	67	16	17	6	3	10	67	37
Palto	0	0	0	0	0	2	0	0	5	1	0	0	1	100	0
Manzano	0	0	0	0	0	0	0	0	0	0	0	0	0	0	0
Vid	0	0	0	0	0	1	0	0	1	0	0	0	0	0	0
Olive	0	0	0	0	0	0	0	0	0	0	0	0	0	0	0
Chirimoyo	0	0	0	0	0	0	0	0	0	0	0	0	0	0	0
Damasco	0	0	0	0	3	0	0	0	0	0	0	0	0	0	0
<b>TOTAL</b>	<b>11</b>	<b>21</b>	<b>171</b>	<b>540</b>	<b>389</b>	<b>242</b>	<b>80</b>	<b>234</b>	<b>195</b>	<b>76</b>	<b>23</b>	<b>22</b>	<b>40</b>	<b>264</b>	<b>26</b>

FUENTE: Ministerio de Agricultura

**DEPARTAMENTO DE MOQUEGUA: PRODUCCION MINERA****( T.M. )**

	2003							2004						Var. % 04/03	
	Jun	Jul	Ago	Sep	Oct	Nov	Dic	Ene	Feb	Mar	Abr	May	Jun	Jun	Acumula
Concentrado de Cobre	16041	15596	17120	14863	17106	16188	16628	15984	15192	17043	14551	16526	15915	-1	11

ELABORACION: BCRP, Suc Arequipa - Sección Estudios Económicos

**DEPARTAMENTO DE MOQUEGUA: PRODUCCION PESQUERA****(T.M)**

	2003							2004						Var. % 04/03	
	Jun	Jul	Ago	Sep	Oct	Nov	Dic	Ene	Feb	Mar	Abr	May	Jun	Jun	Acumu
Harina	5815	976	365	1130	183	22	90	7956	14412	33607	2038	12531	12838	121	154
Aceite	474	85	17	16	3	2	1	458	890	2912	318	2433	2308	387	133
Congelado	150	55	55	34	8	29	131	156	96	113	44	94	192	28	28
Conservas (cajas)	581	31809	37621	22498	3402	720	23687	66112	1707	0	16358	3799	0	-100	491

FUENTE: Ministerio de Pesqueria



DEPARTAMENTO DE MOQUEGUA: EXTRACCION DE ESPECIES HIDROBIOLÓGICAS

(T.M.)

ESPECIES	2003							2004						Var.%04/03	
	Jun	Jul	Ago	Sep	Oct	Nov	Dic	Ene	Feb	Mar	Abr	May	Jun	Jun	Acumula
<b>CONSUMO HUMANO DIRECTO</b>	<b>4688</b>	<b>1731</b>	<b>1545</b>	<b>1118</b>	<b>315</b>	<b>999</b>	<b>2602</b>	<b>3168</b>	<b>475</b>	<b>1628</b>	<b>1357</b>	<b>1568</b>	<b>810</b>	<b>-83</b>	<b>-34</b>
Fresco	3017	344	328	226	239	645	1697	1201	356	1214	974	1446	601	-80	-37
Conservas	1467	1203	1094	836	56	263	723	1747	18	253	267	76	0	-100	-25
Congelado	204	184	123	56	20	91	181	218	101	161	116	46	209	2	-40
Seco	0	0	0	0	0	0	0	2	0	0	0	0	0	0	100
<b>CONSUMO HUMANO INDIRECTO</b>	<b>23084</b>	<b>3216</b>	<b>970</b>	<b>4639</b>	<b>774</b>	<b>237</b>	<b>0</b>	<b>34718</b>	<b>84203</b>	<b>144597</b>	<b>8550</b>	<b>52901</b>	<b>54152</b>	<b>135</b>	<b>182</b>

FUENTE: Ministerio de Pesquería

**DEPARTAMENTO DE MOQUEGUA: ARRIBO DE TURISTAS NACIONALES Y EXTRANJEROS**

	2003							2004						Var. % 04/03	
	Jun	Jul	Ago	Sep	Oct	Nov	Dic	Ene	Feb	Mar	Abr	May	Jun	Jun	Acumula
NACIONALES	4606	4420	4189	3862	4093	3754	4230	4887	4919	5557	3876	4637	4248	-8	-1
EXTRANJEROS	228	282	144	265	156	227	860	996	636	199	488	241	131	-43	-8
<b>TOTAL</b>	<b>4834</b>	<b>4702</b>	<b>4333</b>	<b>4127</b>	<b>4249</b>	<b>3981</b>	<b>5090</b>	<b>5883</b>	<b>5555</b>	<b>5756</b>	<b>4364</b>	<b>4878</b>	<b>4379</b>	<b>-9</b>	<b>-2</b>

FUENTE: Ministerio de Industria y Turismo

DEPARTAMENTO DE MOQUEGUA: COMERCIO EXTERIOR  
(En miles de dólares)

	2003							2004						Jun. 04/03		Acumulado			
	Jun	Jul	Ago	Sep	Oct	Nov	Dic	Ene	Feb	Mar	Abr	May	Jun*	Flujo	Var %	2003	2004	Flujo	Var %
<b>EXPORTACIONES FOB</b>	<b>57062</b>	<b>44021</b>	<b>80584</b>	<b>74211</b>	<b>62195</b>	<b>77177</b>	<b>58850</b>	<b>80344</b>	<b>82040</b>	<b>110963,5</b>	<b>82654</b>	<b>107663</b>	<b>93340</b>	<b>36278</b>	<b>64</b>	<b>296266</b>	<b>463662</b>	<b>167396</b>	<b>57</b>
<b>TRADICIONALES</b>	<b>56880</b>	<b>43909</b>	<b>80405</b>	<b>74073</b>	<b>62151</b>	<b>77164</b>	<b>58288</b>	<b>80165</b>	<b>82010</b>	<b>110119,1</b>	<b>82579</b>	<b>107528</b>	<b>93200</b>	<b>36320</b>	<b>64</b>	<b>296154</b>	<b>462400</b>	<b>166246</b>	<b>56</b>
Agropecuario	0	0	0	0	0	0	0	0	0	0	1	0	0	0	0	0	1	1	100
Pesquero	616	4915	322	3304	1457	349	353	0	520	4759	15835	9580	1700	1084	176	40696	30694	-10002	-25
Minero	56264	38994	80083	70418	60694	76808	57828	79901	81490	105263	66542	97948	91500	35236	63	254808	431143	176335	69
Petroleo y Derivados	0	0	0	351	0	7	107	264	0	97	201	0	0	0	0	650	562	-88	-14
<b>NO TRADICIONALES</b>	<b>182</b>	<b>112</b>	<b>179</b>	<b>138</b>	<b>44</b>	<b>13</b>	<b>562</b>	<b>179</b>	<b>30</b>	<b>844</b>	<b>75</b>	<b>135</b>	<b>140</b>	<b>-42</b>	<b>-23</b>	<b>112</b>	<b>1262</b>	<b>1150</b>	<b>1027</b>
Agropecuario	148	53	11	25	0	8	64	47	25	40	39	0	0	-148	0	61	150	89	146
Textiles	0	0	0	0	0	0	0	0	0	0	15	0	0	0	0	0	50	50	100
Pesquero	0	0	0	21	0	0	0	35	0	0,1	0	0	0	0	0	0	0	0	0
Maderas y papeles y manuf	0	0	0	0	0	0	0	0	0	0,3	0	0	0	0	0	0	0	0	0
Quimico	32	22	168	55	0	0	370	94	0	0	0	58	65	33	103	51	152	101	198
Mineral no Metálico	2	35	0	1	0	0	0	0	0	0	0	0	0	-2	0	0	0	0	0
Siderurgico	0	0	0	0	0	0	14	0	0	804	0	77	75	75	100	0	881	881	100
Metal Mecánico	0	2	0	36	44	5	114	3	5	0	21	0	0	0	0	0	29	29	100
Otros		0	0	0	0	0	0	0	0	0	0	0	0	0	0	0	0	0	0
<b>IMPORTACIONES CIF</b>	<b>3396</b>	<b>6715</b>	<b>4114</b>	<b>6402</b>	<b>7136</b>	<b>5014</b>	<b>9557</b>	<b>6453</b>	<b>11252</b>	<b>9797</b>	<b>8433</b>	<b>8507</b>	<b>8972</b>	<b>5576</b>	<b>164</b>	<b>27088</b>	<b>44441</b>	<b>17353</b>	<b>64</b>
Bienes de Consumo	147	307	198	288	232	184	348	315	276	328	306	218	242	95	65	1636	1444	-192	-12
Bienes intermedios	886	3312	1831	1893	2786	2267	1262	3509	3232	1180	3926	3972	3720	2834	320	9464	15818	6354	67
Bienes de Capital	2363	3096	2085	4221	4118	2563	7947	2629	7744	8289	4201	4317	5010	2647	112	15988	27179	11191	70

\* preliminar

Fuente : Aduana Ilo

**DEPARTAMENTO DE MOQUEGUA: RECAUDACION FISCAL (SUNAT)**

(En miles de nuevos soles)

	2003							2004						Var.% 04/03	
	Jun	Jul	Ago	Sep	Oct	Nov	Dic	Ene	Feb	Mar	Abr	May	Jun	Jun	Acumula
<b>ING. TRIBUTARIOS</b>	<b>165</b>	<b>191</b>	<b>186</b>	<b>182</b>	<b>182</b>	<b>167</b>	<b>209</b>	<b>287</b>	<b>246</b>	<b>266</b>	<b>214</b>	<b>187</b>	<b>205</b>	<b>24</b>	<b>22</b>
RENTA	165	191	186	182	182	167	209	287	246	266	214	187	205	24	22
<b>A LA PROD. Y CONSUMO</b>	<b>178</b>	<b>188</b>	<b>197</b>	<b>187</b>	<b>151</b>	<b>145</b>	<b>197</b>	<b>281</b>	<b>368</b>	<b>129</b>	<b>315</b>	<b>146</b>	<b>194</b>	<b>9</b>	<b>-18</b>
I.G.V.	130	134	143	137	100	96	139	229	304	78	265	98	144	11	-19
I.S.C.	1	1	5	1	2	2	1	1	2	3	2	2	4	300	100
RUS	47	53	49	49	49	47	57	51	62	48	48	46	46	-2	2
<b>ING. NO TRIBUTARIOS</b>	<b>74</b>	<b>80</b>	<b>76</b>	<b>61</b>	<b>86</b>	<b>57</b>	<b>93</b>	<b>93</b>	<b>107</b>	<b>101</b>	<b>56</b>	<b>54</b>	<b>83</b>	<b>12</b>	<b>31</b>
I.E.S.	24	27	24	28	25	27	28	47	28	22	17	17	18	-25	3
MULTAS	10	17	12	11	8	8	21	16	10	14	7	5	9	-10	22
DETNAD	1	1	1	1	0	1	0	3	1	0	0	0	1	0	150
OTROS	39	35	39	21	53	21	44	27	68	65	32	32	55	41	55
DEROGADOS	0	0	0	0	0	0	0	0	0	0	0	0	0	0	0
<b>TOTAL</b>	<b>417</b>	<b>459</b>	<b>459</b>	<b>430</b>	<b>419</b>	<b>369</b>	<b>499</b>	<b>661</b>	<b>721</b>	<b>496</b>	<b>585</b>	<b>387</b>	<b>482</b>	<b>16</b>	<b>4</b>

FUENTE: SUNAT

**DEPARTAMENTO DE MOQUEGUA: DEPOSITOS EN EL SISTEMA FINANCIERO**

( Saldo en miles de nuevos soles)

ENTIDADES FINANCIERAS	2003							2004					
	Jun	Jul	Ago	Sep	Oct	Nov	Dic	Ene	Feb	Mar	Abr	May	Jun
<b>I. SISTEMA BANCARIO</b>	<b>168581</b>	<b>153900</b>	<b>150966</b>	<b>145613</b>	<b>143368</b>	<b>145622</b>	<b>152392</b>	<b>143689</b>	<b>162373</b>	<b>181288</b>	<b>158280</b>	<b>155510</b>	<b>159829</b>
Continental	28316	14468	13872	12800	13200	15075	13833	14188	16165	13737	15427	16980	19211
Crédito	90532	92147	90005	88370	85233	84398	91058	87534	97547	94978	95220	94239	93965
Interbank	20110	18204	19443	18138	17785	19292	16321	14640	13984	14682	14557	12744	15294
Nación	0	0	0	0	0	0	0	0	0	0	0	0	0
Trabajo	2202	2018	1223	1842	1922	1919	1686	1691	1684	1651	1635	1678	1714
Wiese Sudameris	27421	27063	26423	24463	25228	24938	29494	25636	32993	56240	31441	29869	29645
<b>II. SISTEMA NO BANCARIO</b>	<b>15525</b>	<b>16101</b>	<b>16311</b>	<b>16583</b>	<b>16446</b>	<b>17527</b>	<b>17811</b>	<b>17804</b>	<b>18246</b>	<b>17936</b>	<b>18445</b>	<b>18622</b>	<b>19655</b>
C.M.A.C. Arequipa	14764	15107	15102	15122	14983	15805	15976	15841	15919	15526	15965	16514	17408
C.M.A.C. Tacna	761	994	1209	1461	1463	1722	1835	1963	2327	2410	2480	2108	2247
<b>TOTAL (I+II)</b>	<b>184106</b>	<b>170001</b>	<b>167277</b>	<b>162196</b>	<b>159814</b>	<b>163149</b>	<b>170203</b>	<b>161493</b>	<b>180619</b>	<b>199224</b>	<b>176725</b>	<b>174132</b>	<b>179484</b>
Depósitos en M/N	57401	48460	47734	46220	46719	47700	54559	46992	63945	61652	60753	58618	58177
Depósitos en M/E	126705	121541	119543	115976	113095	115449	115644	114501	116674	137572	115972	114514	121307

FUENTE: Entidades Financieras

DEPARTAMENTO DE MOQUEGUA: DEPOSITOS EN EL SISTEMA BANCARIO POR TIPO DE DEPOSITO

( Saldo en miles de nuevos soles)

ENTIDADES FINANCIERAS	2003							2004					
	Jun	Jul	Ago	Sep	Oct	Nov	Dic	Ene	Feb	Mar	Abr	May	Jun
<b>DEPOSITOS A LA VISTA M/N</b>	<b>21077</b>	<b>7985</b>	<b>8482</b>	<b>7593</b>	<b>7432</b>	<b>8072</b>	<b>12115</b>	<b>6882</b>	<b>12536</b>	<b>13785</b>	<b>11636</b>	<b>10697</b>	<b>10288</b>
Continental	13073	860	1044	1277	1436	1954	1087	990	1132	1179	1305	1226	1302
Crédito	5687	5086	5662	5036	4151	4568	7641	4397	5397	6685	6547	6727	6095
Interbank	510	389	395	391	444	507	397	394	529	361	380	329	396
Nación	0	0	0	0	0	0	0	0	0	0	0	0	0
Trabajo	23	19	20	22	20	17	19	0	0	0	0	0	0
Wiese Sudameris	1784	1631	1361	867	1381	1026	2971	1101	5478	5560	3404	2415	2495
<b>DEPOSITOS DE AHORRO M/N</b>	<b>23269</b>	<b>26919</b>	<b>25528</b>	<b>24853</b>	<b>25479</b>	<b>24690</b>	<b>25655</b>	<b>24572</b>	<b>35529</b>	<b>32030</b>	<b>28612</b>	<b>28268</b>	<b>26806</b>
Continental	738	753	585	581	1236	1941	1176	2608	2763	1421	2383	2245	2240
Crédito	14860	18842	16634	16382	16082	14574	15854	14619	24374	20890	20931	20436	20056
Interbank	2809	2593	3505	3744	3347	3310	3327	2735	1678	1208	1367	1297	1155
Nación	0	0	0	0	0	0	0	0	0	0	0	0	0
Trabajo	157	173	185	156	150	188	154	166	170	203	190	186	182
Wiese Sudameris	4705	4558	4619	3990	4664	4677	5144	4444	6544	8308	3741	4104	3173
<b>DEPOSITOS A PLAZO M/N</b>	<b>6247</b>	<b>6205</b>	<b>6300</b>	<b>5937</b>	<b>5892</b>	<b>6248</b>	<b>7724</b>	<b>6315</b>	<b>5916</b>	<b>5827</b>	<b>9895</b>	<b>9947</b>	<b>9843</b>
Continental	268	246	246	261	271	658	1856	453	443	462	529	538	414
Crédito	2477	2478	2521	2561	2471	2463	2882	2852	2681	2669	2681	2702	2717
Interbank	1669	1718	1772	1233	1179	1251	1234	1272	1141	1100	1101	1100	1089
Nación	0	0	0	0	0	0	0	0	0	0	0	0	0
Trabajo	1106	1030	1018	1019	1098	1061	894	986	929	907	905	942	1014
Wiese Sudameris	727	733	743	863	873	815	858	752	722	689	4679	4665	4609
<b>DEPOSITOS EN M/E</b>	<b>117988</b>	<b>112792</b>	<b>110655</b>	<b>107230</b>	<b>104564</b>	<b>106607</b>	<b>106897</b>	<b>105918</b>	<b>108393</b>	<b>129648</b>	<b>107113</b>	<b>106597</b>	<b>112892</b>
Continental	14236	12610	11996	10681	10256	10522	9714	10137	11828	10674	11210	12971	15255
Crédito	67509	65741	65188	64391	62529	62792	64681	65666	65095	64736	64037	64373	65097
Interbank	15122	13504	13771	12770	12815	14224	11362	10237	10636	12014	11709	10018	12654
Nación	0	0	0	0	0	0	0	0	0	0	0	0	0
Trabajo	916	796	0	645	654	649	619	539	585	541	540	550	518
Wiese Sudameris	20205	20141	19700	18743	18310	18420	20521	19339	20249	41683	19617	18685	19368
<b>TOTAL</b>	<b>168581</b>	<b>153901</b>	<b>150965</b>	<b>145613</b>	<b>143367</b>	<b>145617</b>	<b>152391</b>	<b>143687</b>	<b>162374</b>	<b>181290</b>	<b>157256</b>	<b>155509</b>	<b>159829</b>
Continental	28315	14469	13871	12800	13199	15075	13833	14188	16166	13736	15427	16980	19211
Crédito	90533	92147	90005	88370	85233	84397	91058	87534	97547	94980	94196	94238	93965
Interbank	20110	18204	19443	18138	17785	19292	16320	14638	13984	14683	14557	12744	15294
Nación	0	0	0	0	0	0	0	0	0	0	0	0	0
Trabajo	2202	2018	1223	1842	1922	1915	1686	1691	1684	1651	1635	1678	1714
Wiese Sudameris	27421	27063	26423	24463	25228	24938	29494	25636	32993	56240	31441	29869	29645

FUENTE: Entidades Financieras

**DEPARTAMENTO DE MOQUEGUA: DEPOSITOS EN EL SISTEMA NO BANCARIO SEGÚN TIPO DE DEPOSITO**

( Saldo en miles de nuevos soles)

ENTIDADES FINANCIERAS	2003							2004					
	Jun	Jul	Ago	Sep	Oct	Nov	Dic	Ene	Feb	Mar	Abr	May	Jun
<b>DEPOSITOS DE AHORRO M/N</b>	<b>3095</b>	<b>3213</b>	<b>3218</b>	<b>3495</b>	<b>3444</b>	<b>3869</b>	<b>4081</b>	<b>3932</b>	<b>4189</b>	<b>4195</b>	<b>4762</b>	<b>5244</b>	<b>5418</b>
Caja Municipal Arequipa	2979	3014	2852	2958	2966	3354	3516	3288	3515	3444	3933	4383	4511
Caja Municipal Tacna	116	199	366	537	478	515	565	644	674	751	829	861	907
<b>DEPOSITOS A PLAZO M/N</b>	<b>3714</b>	<b>4140</b>	<b>4208</b>	<b>4343</b>	<b>4473</b>	<b>4816</b>	<b>4982</b>	<b>5289</b>	<b>5776</b>	<b>5817</b>	<b>5849</b>	<b>5462</b>	<b>5821</b>
Caja Municipal Arequipa	3264	3573	3653	3687	3817	4151	4262	4543	4886	4921	4939	4959	5261
Caja Municipal Tacna	450	567	555	656	656	665	720	746	890	896	910	503	560
<b>DEPOSITOS EN M/E</b>	<b>8717</b>	<b>8748</b>	<b>8885</b>	<b>8744</b>	<b>8530</b>	<b>8841</b>	<b>8748</b>	<b>8583</b>	<b>8280</b>	<b>7926</b>	<b>7833</b>	<b>7917</b>	<b>8416</b>
Caja Municipal Arequipa	8522	8520	8598	8477	8201	8300	8198	8010	7518	7163	7093	7172	7636
Caja Municipal Tacna	195	228	287	267	329	541	550	573	762	763	740	745	780
<b>TOTAL</b>	<b>15526</b>	<b>16101</b>	<b>16311</b>	<b>16582</b>	<b>16447</b>	<b>17526</b>	<b>17811</b>	<b>17804</b>	<b>18245</b>	<b>17938</b>	<b>18444</b>	<b>18623</b>	<b>19655</b>
Caja Municipal Arequipa	14765	15107	15103	15122	14984	15805	15976	15841	15919	15528	15965	16514	17408
Caja Municipal Tacna	761	994	1208	1460	1463	1721	1835	1963	2326	2410	2479	2109	2247

FUENTE: Entidades Financieras

**DEPARTAMENTO DE MOQUEGUA: COLOCACIONES EN EL SISTEMA FINANCIERO**

( Saldo en miles de nuevos soles)

ENTIDADES FINANCIERAS	2003							2004					
	Jun	Jul	Ago	Sep	Oct	Nov	Dic	Ene	Feb	Mar	Abr	May	Jun
<b>I. SISTEMA BANCARIO</b>	<b>114177</b>	<b>112170</b>	<b>109755</b>	<b>107527</b>	<b>104071</b>	<b>101992</b>	<b>99934</b>	<b>99412</b>	<b>74470</b>	<b>78847</b>	<b>82254</b>	<b>67985</b>	<b>67812</b>
Continental	14632	14402	15485	15452	15260	15649	16334	16639	15839	17464	17850	20380	24774
Crédito	16310	15168	13699	11893	9399	8579	10075	9857	13073	17172	19615	19882	16761
Interbank	22404	22140	21978	21900	21379	21280	20466	19342	20234	18922	18988	18939	17528
Nación	0	0	0	0	0	0	0	0	0	0	0	0	0
Trabajo	5211	5108	5097	5101	5114	5321	5325	5247	5149	5140	5015	5039	4894
Wiese Sudameris	55620	55352	53496	53181	52919	51163	47734	48327	20175	20149	20786	3745	3855
<b>II. SISTEMA NO BANCARIO</b>	<b>41670</b>	<b>42204</b>	<b>43127</b>	<b>44741</b>	<b>46269</b>	<b>46495</b>	<b>47854</b>	<b>48411</b>	<b>48919</b>	<b>46050</b>	<b>46864</b>	<b>47937</b>	<b>47910</b>
Caja Municipal Arequipa	30733	31005	31420	32317	32818	32938	33410	33666	33815	34471	34972	34608	35039
Caja Municipal Tacna	731	1131	1606	2329	3145	5928	4342	4815	5206	5629	5896	7318	6754
Edpymes	5659	5751	5894	5914	5985	4306	5853	5736	5851	5950	5996	6011	6117
Financ.Solución	4547	4317	4207	4181	4321	3323	4249	4194	4047	0	0	0	
<b>TOTAL (I+II)</b>	<b>155847</b>	<b>154374</b>	<b>152882</b>	<b>152268</b>	<b>150340</b>	<b>148487</b>	<b>147788</b>	<b>147823</b>	<b>123389</b>	<b>124897</b>	<b>129118</b>	<b>115922</b>	<b>115722</b>

FUENTE: Entidades Financieras



**DEPARTAMENTO DE MOQUEGUA: RELACION COLOCACIONES/DEPOSITOS DEL SISTEMA FINANCIERO**

ENTIDADES FINANCIERAS	2003							2004					
	Jun	Jul	Ago	Sep	Oct	Nov	Dic	Ene	Feb	Mar	Abr	May	Jun
<b>I. SISTEMA BANCARIO</b>	<b>0,68</b>	<b>0,73</b>	<b>0,73</b>	<b>0,74</b>	<b>0,73</b>	<b>0,70</b>	<b>0,66</b>	<b>0,66</b>	<b>0,46</b>	<b>0,43</b>	<b>0,52</b>	<b>0,44</b>	<b>0,42</b>
Continental	0,52	1,00	1,12	1,21	1,16	1,04	1,18	1,18	0,98	1,27	1,16	1,20	1,29
Crédito	0,18	0,16	0,15	0,13	0,11	0,10	0,11	0,11	0,13	0,18	0,21	0,21	0,18
Interbank	1,11	1,22	1,13	1,21	1,20	1,10	1,25	1,25	1,45	1,29	1,30	1,49	1,15
Nación	0,00	0,00	0,00	0,00	0,00	0,00	0,00	0,00	0,00	0,00	0,00	0,00	0,00
Trabajo	2,37	2,53	4,17	2,77	2,66	2,77	3,16	3,16	3,06	3,11	3,07	3,00	2,86
Wiese Sudameris	2,03	2,05	2,02	2,17	2,10	2,05	1,62	1,62	0,61	0,36	0,66	0,13	0,13
<b>II. SISTEMA NO BANCARIO</b>	<b>2,68</b>	<b>2,62</b>	<b>2,64</b>	<b>2,70</b>	<b>2,81</b>	<b>2,65</b>	<b>2,69</b>	<b>2,69</b>	<b>2,68</b>	<b>2,57</b>	<b>2,54</b>	<b>2,57</b>	<b>2,44</b>
Caja Municipal	2,08	2,05	2,08	2,14	2,19	2,08	2,09	2,09	2,12	2,22	2,19	2,10	2,01
Edpymes													
<b>TOTAL ( I+II)</b>	<b>0,85</b>	<b>0,91</b>	<b>0,91</b>	<b>0,94</b>	<b>0,94</b>	<b>0,91</b>	<b>0,87</b>	<b>0,87</b>	<b>0,68</b>	<b>0,63</b>	<b>0,73</b>	<b>0,67</b>	<b>0,64</b>

FUENTE: Entidades Financieras

**DEPARTAMENTO DE MOQUEGUA: COEFICIENTE DE CARTERA PESADA DEL SISTEMA FINANCIERO 1/**

**(Información preliminar sujeta a reajuste)**

ENTIDADES FINANCIERAS	2003							2004					
	Jun	Jul	Ago	Sep	Oct	Nov	Dic	Ene	Feb	Mar	Abr	May	Jun
<b>I. SISTEMA BANCARIO</b>	<b>5,98</b>	<b>7,65</b>	<b>7,41</b>	<b>7,56</b>	<b>6,44</b>	<b>6,39</b>	<b>3,25</b>	<b>3,23</b>	<b>4,77</b>	<b>4,06</b>	<b>3,94</b>	<b>4,64</b>	<b>4,78</b>
<b>BANCA CORPORATIVA</b>	<b>6,21</b>	<b>7,90</b>	<b>7,76</b>	<b>7,93</b>	<b>6,77</b>	<b>6,73</b>	<b>3,43</b>	<b>3,40</b>	<b>5,11</b>	<b>4,33</b>	<b>4,29</b>	<b>4,99</b>	<b>5,13</b>
Continental	1,67	1,66	1,54	1,53	1,56	1,48	1,50	1,52	1,56	1,41	1,54	1,47	1,16
Crédito	22,97	23,77	24,65	27,26	23,71	24,64	21,21	20,81	16,49	10,96	9,66	9,19	10,71
Interbank	1,23	1,47	1,38	1,46	1,58	1,60	1,54	1,64	3,59	3,81	3,82	3,86	4,85
Wiese Sudameris	6,76	6,73	6,78	6,89	6,76	6,78	0,46	0,56	1,05	1,13	1,16	5,55	5,06
<b>BANCA DE CONSUMO</b>	<b>1,46</b>	<b>0,70</b>	<b>0,15</b>	<b>0,05</b>	<b>0,04</b>	<b>0,05</b>	<b>0,05</b>	<b>0,05</b>	<b>0,05</b>	<b>0,05</b>	<b>0,06</b>	<b>0,06</b>	<b>0,06</b>
Trabajo	1,46	0,70	0,15	0,05	0,04	0,05	0,05	0,05	0,05	0,05	0,06	0,06	0,06
<b>II. SISTEMA NO BANCARIO</b>	<b>3,90</b>	<b>3,60</b>	<b>3,51</b>	<b>3,56</b>	<b>3,42</b>	<b>3,61</b>	<b>3,10</b>	<b>3,60</b>	<b>3,92</b>	<b>4,00</b>	<b>3,70</b>	<b>3,39</b>	<b>3,50</b>
Caja Municipal Arequipa	3,27	3,09	3,06	3,34	3,39	3,57	3,15	3,81	4,05	4,41	4,09	3,86	3,77
Edpymes	8,76	8,22	7,58	6,98	6,08	6,12	4,68	4,82	5,82	4,62	4,33	5,02	4,78
Fin. Solución	2,76	2,03	1,74	2,36	2,22	2,80	3,19	3,62	3,65	0,00	0	0	0
Caja Municipal Tacna							0,45	0,70	1,07	0,81	0,72	0,64	0,92
<b>TOTAL (I+II)</b>	<b>5,28</b>	<b>6,57</b>	<b>6,34</b>	<b>6,41</b>	<b>5,69</b>	<b>4,91</b>	<b>3,20</b>	<b>3,35</b>	<b>4,44</b>	<b>4,04</b>	<b>3,86</b>	<b>4,18</b>	<b>4,25</b>

1/ (colocaciones vencidas + en cobranza judicial) / (total de colocaciones)

FUENTE: Entidades Financieras