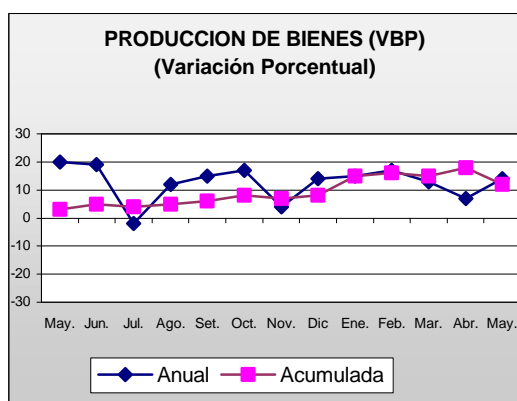


I. ENFOQUE GLOBAL

En mayo, la **producción de bienes** en la región Moquegua creció 14 por ciento en relación a la de igual mes del 2003. Fue factor determinante la evolución de la actividad minera que también fue positiva en el mes. En los cinco meses del año, también se dio en crecimiento (12 por ciento) frente al período comparativo.



En mayo, las **captaciones** de recursos monetarios por el sistema financiero no varió significativamente respecto a idéntico mes del 2003, pero se redujeron 2 por ciento considerando abril. Las **colocaciones** se contrajeron 31 y 11 por ciento en los referidos períodos, respectivamente.

En el mes, el **coeficiente de morosidad** fue en promedio 4,2 por ciento en el sistema financiero, que si bine cayó respecto a mayo del 2003 (6,8%) creció frente a abril (3,9%).

En mayo, los **ingresos del gobierno central** cayeron 13 por ciento frente a similar mes del año anterior. En el acumulado del año la contracción fue de 1 por ciento.

En el mes, el **flujo de turistas** aumentó 3 por ciento en relación a igual

mes del 2003. En los 5 meses del año, el crecimiento fue de 1 por ciento frente al mismo período del 2003.

El **movimiento comercial externo** realizado por la aduana de Ilo registró un saldo positivo y superior al obtenido en mayo del 2003. En el acumulado del año, el saldo también fue positivo y mayor el del igual lapso del año pasado.

En mayo, el **Índice de Precios al Consumidor** varió 0,24 por ciento, siendo por lo tanto la acumulada de 1,94 por ciento y en los 12 últimos meses de 2,89 por ciento.

II. SECTOR MONETARIO

Las **captaciones** del sistema financiero finalizaron el mes de mayo con un saldo de 174,1 millones de nuevos soles, cifra que en términos reales no muestra variación significativa al compararla con igual mes del año 2003, pero se reduce 2 por ciento frente a abril último.

De acuerdo a la modalidad de captación, los depósitos a plazo constituyeron el 43 por ciento del total, recursos que respecto a mayo del 2003 aumentaron 4 por ciento por las mayores captaciones en moneda nacional en los bancos Crédito, Wiese Sudameris, Continental y en las cajas municipales de Arequipa y Tacna. Siguen en importancia los depósitos en ahorros (42%), con una variación negativa (-5 por ciento) por menores saldos en moneda extranjera en el Crédito, Wiese Sudameris y Continental y también en la Caja Municipal de Arequipa. Los depósitos a la vista (14%) se incrementaron 1 por ciento por mayores captaciones en

nuevos soles en el Crédito y Wiese Sudameris. Los certificados bancarios en moneda extranjera (1%) disminuyeron 7 por ciento al reportar menores captaciones el Banco de Crédito.

Las **empresas bancarias** (que redujeron sus obligaciones 2 por ciento) captan los mayores recursos a través del Banco de Crédito (61%) a pesar que respecto a mayo del 2003 reportó una variación negativa (-80 por ciento) al mostrar menores saldos en moneda extranjera en todas las modalidades. La segunda posición correspondió al Wiese Sudameris (19%) el cual mostró un aumento de 7 por ciento en sus captaciones, al registrar aumento en plazo en moneda nacional y vista en ambas monedas. Continental (11%) redujo sus captaciones 6 por ciento en cifras reales en el mes, al haber reportado menores captaciones en vista y ahorros en moneda extranjera. Interbank (8%) reportó una variación creciente (39 por ciento), determinada especialmente por sus mayores saldos en la modalidad a plazo en moneda extranjera y en menor medida en vista en esta misma moneda. Mientras, Banco del Trabajo al (1%) al caer sus captaciones en la modalidad a plazo, acumuló una contracción de 26 por ciento.

En mayo, en el **sistema no bancario** las captaciones de fondos

aumentaron 21 por ciento en relación a igual mes del 2003, recursos que captados en un 89 por ciento por la Caja Municipal de Ahorro y Crédito de Arequipa que reportó un aumento de 12 por ciento por sus mayores saldos en las modalidades a plazo y en ahorros en moneda nacional. El 11 por ciento restante lo capta la Caja Municipal de Ahorro y Crédito de Tacna cuyos saldos aumentaron 230 por ciento, por el incremento en las modalidades a plazo y en ahorros.

En mayo, la **tasa de interés** que las empresas bancarias pagaron por los depósitos en ahorros en moneda nacional tuvo un promedio de 1,3 por ciento en términos efectivos anuales, inferior a la registrada en igual mes del 2003 (1,6%) y sin variación significativa respecto a abril. La TIPMN (tasa pasiva de mercado promedio ponderado en moneda nacional) fue 2,4 por ciento en promedio, si bien inferior respecto a mayo del 2003 (3,3%), mostró un ligero aumento frente a abril (2,3%). Por los depósitos en ahorros en moneda extranjera se ofreció 0,6 por ciento en promedio y en términos efectivos anuales, ligeramente menor en relación a mayo del 2003 (0,7%) y similar a la de los últimos 11 meses. La TIPMEX fue 1,0 por ciento, también menor a igual mes del 2003 (1,2%) e igual a la de abril.

SALDOS DE DEPOSITOS DEL SISTEMA FINANCIERO DE MOQUEGUA					
(En miles de S/.)					
	2003	2004		Variación % real	
	Mayo	Abril	Mayo	May. 2004/2003	May./abr. 2004
SISTEMA BANCARIO	154 284	158 280	155 510	- 2	- 2
Banco de la Nación	0	0	0	-	-
Empresas bancarias	154 284	158 280	155 510	- 2	- 2
SISTEMA NO BANCARIO	14 943	18 445	18 622	+ 21	+ 1
TOTAL	169 227	176 725	174 132	0	- 2

Fuente: Empresas financieras.

Las **colocaciones** del sistema financiero en Moquegua, finalizaron mayo con un saldo de S/. 115,9 millones, que se contrajo 31 por ciento al compararlo con igual mes del 2003 y 11 por ciento respecto a abril.

En el **sistema bancario** los créditos son otorgados en un 30 por ciento por el Continental, el que en comparación a mayo del 2003 reportó un incremento de 14 por ciento por sus mayores desembolsos en ambas monedas. El 29 por ciento de las colocaciones correspondió al Crédito, que en el mes mostró una disminución en cifras reales de 5 por ciento al haber contraído sus colocaciones en moneda extranjera en sus plazas de Ilo y de Moquegua. A continuación Interbank con el 28 por ciento de los créditos, al registrar una variación negativa de 21 por ciento por menores desembolsos en ambas monedas. Banco del Trabajo cuyas colocaciones significaron 7 por ciento del total, se redujeron 4 por ciento por menores saldos en ambas monedas en su agencia de Ilo. En el Wiese Sudameris sus créditos pasaron a significar el 6 por ciento debido a la reducción (-94 por ciento) en el mes por sus menores saldos en moneda extranjera y, en menor medida, en moneda nacional.

En las **empresas no bancarias** los créditos mostraron un aumento de 13 por ciento frente a mayo del 2003, los mismos que en un 72 por ciento son ofrecidos por la Caja Municipal de Ahorro y Crédito de Arequipa y que en este mes los incrementó 10 por ciento por mayores desembolsos en ambas monedas. Caja Municipal de Ahorro y Crédito de Tacna participa con el 15 por ciento de los créditos, los que mostraron un significativo crecimiento al haber

colocado mayores recursos también en ambas monedas y la Edpyme Crear (13%) que reportó un aumento (3 por ciento) en sus colocaciones al haber crecido las otorgadas en moneda extranjera y permanecido sin variación significativa en moneda nacional.

En mayo, la **cartera pesada** del sistema financiero alcanzó un promedio de 4,2 por ciento, si bien con una reducción frente a igual mes del 2003 (6,8%) se elevó respecto a abril (3,9%). Ello se debió al **sistema bancario** cuya cartera fue de 4,6 por ciento, habiendo sido en los períodos comparativos de 7,7 y 3,9 por ciento, respectivamente, correspondiendo las tasas más altas al Crédito (9,2%) y Wiese Sudameris (5,6%). En el **sistema no bancario** la morosidad fue de 3,4 por ciento, con tendencia a disminuir en relación a mayo del 2003 (4,0%) y abril (3,7%).

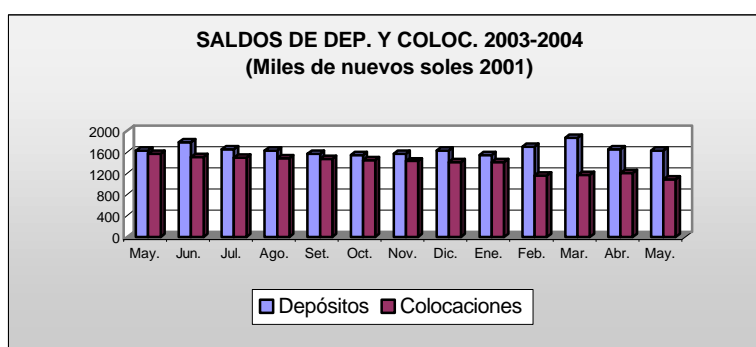
CARTERA PESADA DE INSTITUCIONES FINANCIERAS: MOQUEGUA (En porcentajes)			
	2003	2004	
	Mayo	Abril	Mayo
Sistema bancario	7,69	3,94	4,64
Banca corporativa	7,97	4,29	4,99
Banca de consumo	1,35	0,06	0,06
Sistema no bancario	3,99	3,70	3,39
TOTAL	6,78	3,86	4,18

Fuente: Empresas financieras.

En mayo, la **tasa de interés activa** en moneda nacional (TAMN) que las empresas bancarias cobraron en promedio fue 24,4 por ciento en términos efectivos anuales, con aumento respecto a igual mes del 2003 (19,8%) y a abril (24,2%). La tasa correspondiente a moneda extranjera (TAMEX) tuvo un promedio de 8,9 por ciento, con tendencia a disminuir, al haber sido en mayo del 2003 10,1 por ciento y en abril 9,1 por ciento.

SALDOS DE COLOCACIONES DEL SISTEMA FINANCIERO DE MOQUEGUA (En miles de S./)					
	2003	2004		Variación % real	
	Mayo	Abril	Mayo	May. 2004/2003	May./abr. 2004
SISTEMA BANCARIO	121 631	82 254	67 985	- 46	- 18
Banco de la Nación	0	0	0	-	-
Empresas bancarias	121 631	82 254	67 985	- 46	- 18
SISTEMA NO BANCARIO	41 103	46 864	47 937	+ 13	+ 2
TOTAL	162 734	129 118	115 922	- 31	- 11

Fuente: Empresas financieras.



III. SECTOR REAL

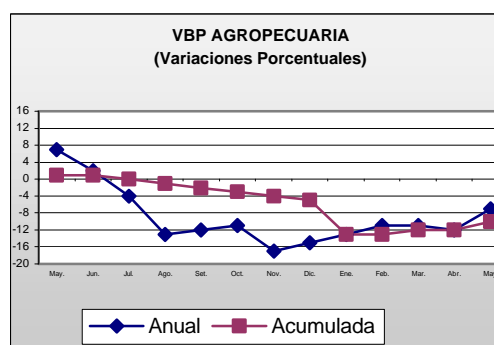
a) Agropecuario

En mayo, el **valor bruto de producción agropecuaria** fue inferior frente a igual mes del 2003 (7%) por efecto de la variación negativa de la actividad agrícola (7%).

En el acumulado a mayo, el **valor agropecuario** cayó (10%) respecto a igual lapso del 2003, luego que la actividad agrícola mostrara una contracción de 11 por ciento.

VARIACIÓN DEL VBP AGROPECUARIO* (En porcentajes)		
	Ene-may.2004/ Ene-may.2003	May. 2004/ may. 2003
SECT. AGROPECUARIO	- 10	- 7
Subsector agrícola	- 11	- 7
Subsector pecuario	+ 1	+ 1

* A precios constantes de 1994
Fuente: Dirección Regional de Agricultura.
Elaboración: BCRP, sucursal Arequipa.



Subsector agrícola

En el mes, la contracción de la actividad agrícola se explicó por el desfavorable desarrollo experimentado por cultivos de importancia en la zona. Entre ellos, en los forrajeros **alfalfa** cuya participación en la generación del valor de producción bordeó el 80 por ciento, por ello su desenvolvimiento fue determinante. Registró una producción de 40 mil toneladas métricas, inferiores en 3 mil toneladas a las de igual mes del 2003, efecto de una floración poco copiosa que determinó un menor número de cortes.

VARIACIÓN DEL VBP AGRÍCOLA (En porcentajes)		
	Ene.-may. 2004/ Ene.-may. 2003	May. 2004/ may. 2003
Maíz amiláceo	- 5	+ 154
Maíz amarillo	- 41	+ 56
Papa	+ 4	- 30
Yuca	- 100	- 100
Trigo	+ 21	+ 53
Cebada grano	+ 110	+ 71
Haba	+ 50	- 47
Cebolla	+ 24	+ 9
Alfalfa	- 12	- 9
Palto	- 53	- 27
Manzano	- 3	+ 28
Vid	+ 21	- 100
Olivo	- 59	- 29
Chirimoyo	- 12	+ 40
Damasco	+ 918	0
TOTAL	- 11	- 7

Elaborado: Banco Central de Reserva – Arequipa.

En tubérculos, **papa** con una producción de 1 123 toneladas cayó 30 por ciento frente a mayo del 2003, luego de reducirse el área de cosecha, contrarrestado por la mejora en su productividad promedio (de 10 912 a 12 908 Kgs./Há).

Palto, cultivo tradicional de esta zona contrajo su producción 27 por ciento frente a mayo del 2003, efecto de una menor recolección de las zonas productoras, al no ser favorables las condiciones climáticas.

Contrarrestó una mayor caída de la actividad, el desenvolvimiento creciente mostrado por **maíz amiláceo** cuya producción fue mayor (154%) respecto a mayo del 2003, consecuencia de una mejor cosecha en los valles de la región.

En frutales destacó la mayor producción de **chirimoya** por razones estacionales, obteniéndose 175 toneladas métricas, con importante crecimiento (40%) frente al mes comparativo del año pasado.

En los primeros 5 meses del año, se observó una disminución de 10 por ciento. Entre los cultivos que determinaron ello: **alfalfa**, cuya producción descendió en 27 mil toneladas (12%), al producirse un menor número de cortes por efecto de la presencia del trips que la afectara en los primeros meses del año, por las elevadas temperaturas propias de la estación.

Palto continuó con su tendencia decreciente (53%) al obtenerse 660 toneladas métricas, menor en 731 toneladas, a las obtenidas en similar lapso del 2003, luego que las condiciones climáticas de la zona no fueran favorables.

Olivo registró una drástica baja en la producción, de 198 a 81 toneladas métricas como resultado de un retraso en la cosecha del cultivo por falta de maduración del fruto.

En **maíz** la producción de **amiláceo** y **amarillo** fue inferior, como consecuencia de la cosecha de una menor área en los valles por falta de maduración del grano.

Contrariamente, entre los cultivos con una evolución creciente: **papa** cuya producción acumulada ascendió a 4 769 toneladas métricas, 176 más que el 2003 procedentes del transplante de 387 Has; influyendo la importante mejora en los rendimientos promedio obtenidos del cultivo (de 10 321 a 12 323 Kgr/Ha).

Vid con una producción de 1 224 toneladas métricas, fue superior (21%) respecto al período comparativo registrándose un rendimiento promedio de 7 650 Kgs./Há. lo que favoreció la obtención de los buenos volúmenes.

En **frutales** la producción de **damasco** (41 toneladas métricas) fue muy superior a la de igual lapso del 2003 (4 Tm.), por una buena recolección del fruto por maduración precoz.

El desarrollo de la **campana de siembras 2003/2004**, se lleva a cabo en términos normales, habiéndose instalado en mayo 22 hectáreas, superiores a las registradas en mayo del 2003 (17 hás.). La superficie de siembra acumulada fue de 1 972 hectáreas, mejorando respecto a la de la campaña pasada; destacando los cultivos de **maíz amiláceo** (38%), **papa** (28%), **cebada grano** (9%), **alfalfa** (9%) **haba grano verde** (6%) y **trigo** (5%).

En términos generales, los **factores de incidencia** en el desarrollo vegetativo de los cultivos, mostraron un comportamiento normal; en el **aspecto climático** las temperaturas continuaron descendiendo, aumentando la sensación de frío y humedad.

En lo **fitosanitario** se reportó brotes de plagas y enfermedades propias de la estación otoñal, que fueron controladas oportunamente. La oferta de **fertilizantes** y **pesticidas** satisfizo la demanda regional.

La oferta de **semillas** viene cubriendo la demanda y totalmente garantizada, por ser de buena procedencia.

Subsector pecuario

En mayo, el **valor de producción pecuaria** en la región registró una ligera mejora (1%) en relación a similar mes del 2003, determinada por la mayor producción en la línea de **aves**, básicamente en lo que referido a la producción de carne, al haber aumentado

el beneficio de pollos BB y parrilleros, así como los de consumo doméstico, por afrontar mayor demanda.

Porcinos con una producción mensual de 28 toneladas métricas mejoró frente a mayo del 2003, al aumentar su demanda con destino comercial.

La producción de **leche fresca**, generadora de cerca del 50 por ciento del valor total, si bien no creció respecto a mayo del 2003, se mantuvo bordeando las 1,3 mil toneladas métricas.

VARIACIÓN DEL VBP PECUARIA (En porcentajes)		
	Ene.-may. 2004/ Ene.-may. 2003	May. 2004/ may. 2003
CARNE		
Aves	+ 1	+ 3
Camélidos	- 5	- 4
Caprinos	- 16	+ 21
Ovinos	- 1	- 2
Porcinos	+ 14	+ 31
Vacunos	- 2	- 4
HUEVOS	+ 6	- 2
LECHE	+ 2	-
TOTAL	+ 1	+ 1

Fuente: Ministerio de Agricultura – Sub Dirección Tacna.

En los 5 primeros meses, la actividad pecuaria observó igualmente un ligero crecimiento (1 por ciento) frente a similar período del 2003, determinada exclusivamente por la incidencia de la línea **avícola** al aumentar los volúmenes de producción de sus líneas de carne (1%) y de huevos (6%) por efecto del aumento del beneficio de pollos y del número de gallinas en postura.

La producción de **leche fresca** (6 758 toneladas métricas) resultó mayor a la del año pasado (2%), luego de aumentar el número de vacas en ordeño.

La producción **porcina** mejoró (14%) al aumentar el beneficio de la especie, por la mayor demanda que afrontó.

Contrariamente, entre las especies con un comportamiento contractivo: **carne de vacuno** (2%), debido al menor ingreso de animales de engorde.

Camélidos experimentó una caída (5%) que obedeció a la menor saca de animales.

En **ovinos** se obtuvo 45 toneladas, cubriendo la demanda de esta especie por su mayor valor de comercialización ante especies alternativas.

Finalmente, **caprinos** continuó siendo la especie de consumo marginal, con una producción de sólo 11 toneladas métricas, semejante a la del período comparativo.

Entre los **factores de incidencia** influyentes en el desarrollo de las especies pecuarias, destacó en el **aspecto climático** las menor temperatura, con acentuación de la sensación de frío. Ello determinó que en el **aspecto fitosanitario** aumente el número de enfermedades de índole respiratoria y bronquial; afectando mayormente al ganado **vacuno** y **alpacuno**.

La **alimentación** se realizó prioritariamente a base de forrajes, por su mayor disponibilidad, siendo marginal el uso de concentrados y complementos vitamínicos.

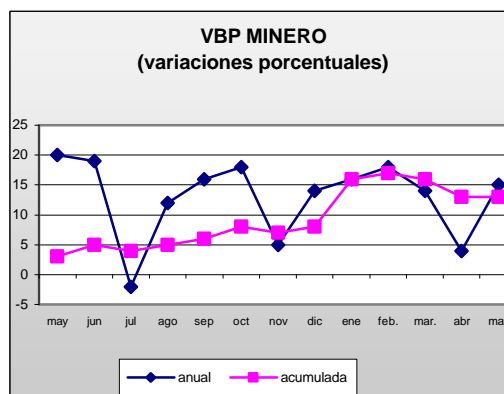
b) Minería

En mayo, la **producción de cobre** por la gran minería de la región ascendió a 16 526 toneladas de concentrado, volumen superior (15%) al registrado en similar mes del 2003, luego que se tratara mayor cantidad de mineral, sustentado en el mayor abastecimiento al mercado principalmente americano.

VARIACIÓN DEL VBP DE COBRE (En porcentajes)				
	Ene.-may. 2004/ Ene.-may. 2003		May. 2004/ may. 2003	
Concentrados de cobre	+	13	+	15
TOTAL	+	13	+	15

Elaboración: BCRP sucursal Arequipa.

En el período enero-mayo, la producción de cobre ascendió a 79 296 toneladas, mayor a la registrada en similar lapso del 2003 (13%). Ello respondió a la buena expectativa del sector, ante la disminución de inventarios internacionales.



En mayo, la **cotización internacional** de los principales metales experimentó una ligera caída frente al mes de abril; así el **cobre** en promedio reportó un precio de US\$ 2 733,5 la tonelada, inferior en 4 por ciento con relación al mes anterior. Sin embargo, respecto a mayo del 2003, se reportó un crecimiento de 66 por ciento.

c) Pesquería

En mayo, la actividad pesquera de la región, medida por su **valor bruto**, reportó una variación positiva (25%) frente a igual mes del 2003, determinada por la mayor captura del recurso anchoveta en el litoral sur, lo que permitió un desembarque de 53 mil toneladas de la especie.

Contrariamente, la extracción para la pesca de **consumo humano directo** mostró una evolución desfavorable, debido a la menor diversidad de especies capturadas en la línea pescados y mariscos, entre los recursos frescos.

En lo que se refiere a la extracción para conservas se observó también una caída (90%) frente a mayo del año anterior, efecto de una menor disponibilidad de caballa y machete.

En el período enero-mayo, el **valor pesquero** fue positivo (178%) frente a similar lapso del 2003, al lograr desembarcarse para **pesca industrial** 325 mil toneladas métricas de anchoveta, derivado de la normalización de la temperatura oceanográfica en el litoral, determinando el hacinamiento de cardúmenes. Ello permitió que la producción de **harina de pescado** en lo que va del año sea de 70 544 toneladas y la de **aceite** 7 011 toneladas, mostrando esta última una importante mejora (99%) luego que las plantas transformadoras reiniciaran su procesamiento.

En cuanto a la **pesca de consumo humano directo**, se observó una extracción menor (9%) en relación a igual período del 2003, sustentada en los menores niveles capturados en la línea de **fresco**, equivalentes a 5 191 toneladas; destacando en pescados machete, pejerrey, azul y lorna; mientras que en mariscos choro, caracol, jaiva y lapas.

En mayo, para **conservas** se destinó 2 360 toneladas de sardina extraídas ante la mayor presencia del recurso marino, materia base para la transformación de enlatados; por lo cual se produjeron 87 976 cajas, mejorando frente al período comparativo.

Congelado continuó con un comportamiento restrictivo (47%) por la menor captura del caracol, llegando en el período a 643 toneladas, a diferencia del 2003 cuando se desembarcaron 1 221 toneladas métricas, pues es más rentable y estable la venta directa como marisco.

VARIACIÓN DEL VBP PESQUERA (En porcentajes)		
CONSUMO HUMANO	Ene-may. 2004/ Ene-may. 2003	May. 2004/ may. 2003
Directo	- 16	- 50
Fresco	- 18	- 45
Congelado	- 47	- 48
Seco	+ 100	0
Conservas	+ 14	- 89
Indirecto	+ 192	+ 30
TOTAL	+ 178	+ 25

Fuente: Ministerio de Pesquería- Moquegua.

Elaboración: BCRP sucursal Arequipa

d) Turismo

En el mes, el **número de turistas** que visitó la región Moquegua fue 4 878 personas, mayor en 3 por ciento al de los arribos registrados en mayo del 2003, debido al aumento (9 por ciento) en el turismo nacional, especialmente los provenientes de las ciudades de Lima, Arequipa y Tacna. Tal evolución fue parcialmente contrarrestada por la disminución (-49 por ciento) en el turismo receptivo, debido a la menor llegada de visitantes de Bolivia y Chile, quienes visitan los centros mineros y CETICOS de la región.

ARRIBO DE TURISTAS (En porcentajes)		
	Ene-may. 2004/ Ene-may. 2003	May. 2004/ may. 2003
Nacionales	0	+ 9
Extranjeros	- 5	- 49
TOTAL	- 1	+ 3

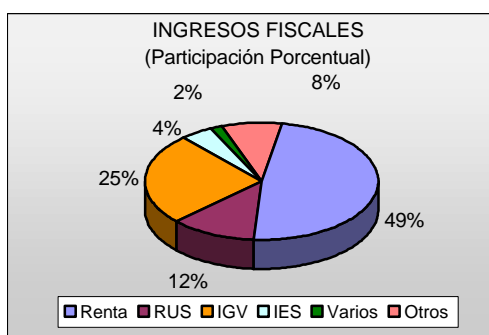
Fuente: Dirección Industria y Turismo-Moquegua.

El promedio de permanencia de los visitantes fue de 1,4 días, superior en el turismo extranjero; siendo el índice de **ocupabilidad de camas** 10,1 por ciento.

Los arribos registrados en los 5 primeros meses alcanzaron a 26 436, cifra superior en 1 por ciento al compararla con igual lapso del 2003, debido a la reducción del turismo extranjero (-5 por ciento), mientras que el turismo interno no mostró variación significativa.

IV. SECTOR PUBLICO

Durante mayo, los **ingresos del gobierno central** recaudados por Sunat sumaron S/. 387 mil, monto inferior en términos reales en 13 por ciento al compararlo con lo captado en similar mes del 2003. Ello debido a los menores ingresos por IGV (31%), tanto de origen interno como externo, Régimen Único Simplificado (20%) e Impuesto Extraordinario de Solidaridad (33%), manteniéndose sin variación significativa los ingresos provenientes de impuesto a la renta y los regímenes de fraccionamiento de deudas.

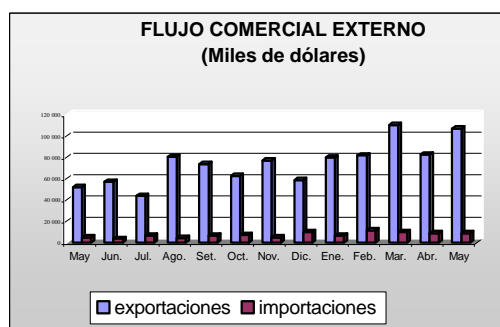


En el período enero-mayo, la captación de ingresos alcanzó la suma de S/. 2,9 millones, menor en 1 por ciento en cifras reales al compararla con la de similar período del 2003. Ello debido a la menor captación por IGV (24%), mientras que se obtuvo mayores recursos por impuesto a la renta (18%), fraccionamiento tributario (50%) y

multas (25%), permaneciendo sin variación significativa los provenientes del Régimen Único Simplificado e Impuesto Extraordinario de Solidaridad.

V. SECTOR EXTERNO

En mayo, la **actividad comercial externa** canalizada a través de la aduana de Ilo dio como resultado un saldo positivo en US\$ 99,2 millones, superior en US\$ 50,3 millones al registrado en igual mes del año pasado.



En el mes, las **exportaciones** sumaron US\$ 107,5 millones monto mayor en US\$ 3,8 millones al registrado en mayo del 2003, consecuencia del alza de las exportaciones tradicionales de naturaleza minera principalmente para el mercado norteamericano.

Las exportaciones pesqueras también crecieron en US\$ 1,9 millones (200%), efecto de una mejora en los despachos de harina de pescado y, en menor medida, de aceite ante la mayor disponibilidad del recurso anchoveta; lo que permitió atender los pedidos del mercado principalmente asiático.

En lo que respecta a las exportaciones no tradicionales, de incidencia marginal en el total, también se expandieron en US\$ 37 mil, al dinamizarse las ventas de productos químicos y sidero-metalúrgicos.

Los principales países destino de los productos fueron Estados Unidos de Norteamérica (27%), China-Taiwan (20%), Italia (15%) y países Bajos (10%).

EXPORTACIONES E IMPORTACIONES: ILO (Valor FOB, miles de US dólares)				
	2003		2004	
	Ene-may.	May.	Ene-may.	May.
Exportaciones	296 266	52 257	463 663	107 663
Tradicionales	296 154	52 159	462 401	107 528
No tradicionales	112	98	1 263	135
Importaciones	27 089	3 376	44 441	8 507
SALDO	269 177	48 881	419 222	99 156

Fuente: Aduana de Ilo.

Las **importaciones** ascendieron a US\$ 8,5 millones, monto superior al de mayo del 2003 en US\$ 5,1 millones, debido a las mayores adquisiciones de insumos y de bienes de capital.

La conformación de las importaciones continuó encabezada por los **bienes de capital** que ascendieron a US\$ 4,3 millones, habiéndose expandido frente a mayo del 2003 en 98 por ciento, por los mayores compras de bienes de capital para la industria.

Luego se ubicaron los **insumos** con un valor alrededor de US\$ 4,0 millones, mejorando respecto a mayo del 2003 en 326 por ciento, al aumentar las compras de combustibles, lubricantes y conexos así como de materias primas para la industria.

Los **bienes de consumo** (US\$ 218 mil) registraron una contracción (16%) respecto al período comparativo, al reducirse las compras principalmente de bienes de consumo duradero.

El país mayormente abastecedor de estos productos fue Estados Unidos (47 por ciento del valor total); seguido de Chile (9%).

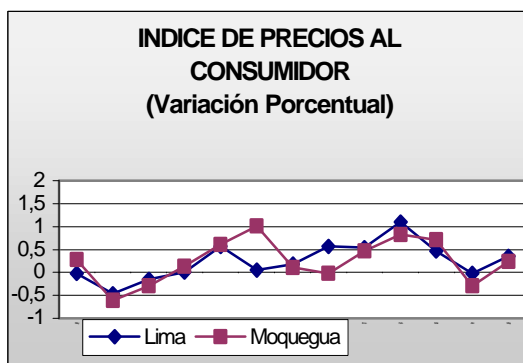
En los 5 meses del año, el **saldo comercial** fue positivo en US\$ 419,2 millones, superior (56%) al de igual período del 2003, efecto del mayor valor de las exportaciones tradicionales, principalmente de orden minero.

En el período enero-mayo, el valor exportando ascendente a US\$ 463,7 millones resultó significativamente superior (57%) frente a igual lapso del 2003. Ello al destacar un crecimiento de igual magnitud en las exportaciones tradicionales, específicamente las minera que registraron un valor de US\$ 431,1 millones a diferencia de los US\$ 254,8 obtenidos en el mismo período del 2003. En menor medida también la evolución de las exportaciones no tradicionales que pasaron de US\$ 122 mil a US\$ 1,3 millones, entre los períodos relacionados.

Para el mismo período el valor de las **importaciones** fue de US\$ 44,4 millones resultando mayor (64%) a lo registrado entre enero y mayo del 2003 luego que se expandieran las adquisiciones en el rubro “bienes de capital” en lo que se refiere a bienes de capital para la industria y equipos de transporte; de igual manera crecieron las compras de “insumos” al crecer las compras de combustibles, lubricantes y materia prima para la industria.

V. PRECIOS

En mayo, la **inflación** mensual de la ciudad de Moquegua fue 0,24 por ciento, por lo que la acumulada alcanzó a 1,94 por ciento y la registrada en los últimos 12 meses a 2,89 por ciento.



Las mayores variaciones se registraron en los grupos Alimentos y bebidas (0,42%), ante el reajuste en los precios de algunas leguminosas y derivados (9,65%), azúcar (8,56%),

leche, quesos y huevos (3,28%) y en hortalizas y legumbres frescas (2,10%).

Otro de los grupos que creció por encima de la variación del Índice fue Alquiler de vivienda, combustible y electricidad (0,39%), luego de experimentar un reajuste el precio de combustibles para el hogar.

Finalmente, el grupo Cuidados y conservación de la salud (0,36%) por el aumento en los precios de los productos medicinales y farmacéuticos.

DEPARTAMENTO DE MOQUEGUA: INDICE DE PRECIOS AL CONSUMIDOR

	2003								2004				
	May	Jun	Jul	Ago	Sep	Oct	Nov	Dic	Ene	Feb	Mar	Abr	May
INDICE GENERAL	0,28	-0,61	-0,29	0,14	0,61	1,01	0,10	-0,02	0,46	0,83	0,71	-0,30	0,24
1. Alimentos y bebidas	0,83	-0,86	-0,10	0,32	0,49	1,43	-0,11	-0,22	0,23	1,34	0,39	-0,86	0,42
2. Vestido y calzado	0,00	-0,03	0,00	0,00	0,00	0,00	0,00	0,00	0,00	0,00	0,00	-0,03	0,15
3. Alq. de vivienda, combust.y elect.	-0,32	-0,91	-1,08	-0,09	1,50	1,11	0,43	0,36	5,92	0,12	0,67	0,78	0,39
4. Muebles, enseres y mant. de la viv.	0,06	0,22	-0,49	0,00	0,00	0,00	0,00	-0,02	0,12	-0,10	-0,36	-0,38	0,20
5. Cuidados, conserv. de la salud	0,00	-0,81	-0,17	0,00	0,00	0,00	0,00	0,00	0,00	0,98	0,38	-0,44	0,36
6. Transportes y comunicaciones	-1,51	-0,38	-0,66	-0,29	0,76	0,66	0,66	0,62	-0,39	0,21	5,13	0,92	-0,73
7. Esparc. divers. serv. cult. y de ens.	0,05	0,01	-0,16	-0,05	-0,02	0,00	0,00	0,00	-0,45	-0,03	0,08	0,15	-0,02
8. Otros bienes y servicios	-0,14	0,32	0,00	0,00	0,98	0,21	0,21	0,03	0,45	0,70	-0,25	-0,03	-0,12

FUENTE: INEI - Oficina Regional - Moquegua

DEPARTAMENTO DE MOQUEGUA: PRODUCCION AGROPECUARIA

(T.M)

PRODUCTOS	2003								2004					Var. %04/03	
	May	Jun	Jul	Ago	Sep	Oct	Nov	Dic	Ene	Feb	Mar	Abr	May	May	Acumula
AGRICOLA	46622	44905	36408	36096	37841	38803	37721	38732	39588	40959	41653	43312	42722	-8	-11
Maíz Amiláceo	287	132	10	7	1	0	0	2	0	3	14	197	730	154	-5
Maíz Amarillo	9	11	27	17	14	18	6	13	7	0	3	24	14	56	-41
Papa	1604	450	352	172	54	472	0	0	282	650	790	1925	1123	-30	4
Yuca	12	33	0	0	0	12	20	0	0	0	0	0	0	-100	-100
Trigo	15	30	30	7	22	3	5	0	0	3	5	13	23	53	21
Cebada Grano	22	52	43	16	20	84	0	3	0	0	1	26	38	71	110
Haba	45	12	18	18	0	12	23	17	25	188	105	176	24	-47	50
Cebolla	48	84	123	31	38	84	25	0	121	37	72	28	53	9	24
Alfalfa	43958	43432	35105	35657	37629	38082	37589	38602	39103	39469	39795	40358	40209	-9	-12
Palto	353	217	159	63	64	31	15	42	25	42	116	219	258	-27	-53
Manzano	36	15	0	0	0	0	0	0	8	77	137	154	46	28	-3
Vid	66	0	0	0	0	0	12	16	9	470	590	156	0	-100	21
Olive	42	294	456	58	0	0	0	0	0	0	15	36	30	-29	-59
Chirimoyo	125	143	55	26	0	0	0	0	0	0	0	0	175	40	-12
Damasco	0	0	30	24	0	6	26	37	11	20	11	0	0	0	918
PECUARIA	1531	1464	1501	1504	1483	1522	1505	1580	1614	1481	1549	1494	1530	0	2
Carne Aves	23	24	26	26	32	34	30	42	32	28	27	25	24	3	1
Carne Camélidos	26	21	26	26	24	24	22	19	19	19	25	25	25	-4	-5
Carne Caprinos	2	2	2	2	2	2	2	2	2	2	2	2	3	26	-16
Carne Ovinos	10	9	10	10	10	10	2	10	8	8	10	9	10	-2	-1
Carne Porcinos	22	21	22	20	22	24	27	29	30	23	22	28	28	31	14
Carne Vacunos	72	71	82	94	105	95	109	115	111	103	82	74	69	-4	-2
Huevos Aves	7	6	6	6	6	7	7	7	7	8	7	8	7	-2	6
Leche Vacunos	1369	1309	1326	1319	1282	1325	1306	1355	1406	1291	1374	1323	1364	0	2
TOTAL	48153	46369	37909	37600	39324	40325	39226	40312	41202	42440	43202	44806	44252	-10	-7

FUENTE: Ministerio de Agricultura

DEPARTAMENTO DE MOQUEGUA: AVANCE DE LA PRODUCCION AGRICOLA

SUPERFICIE SEMBRADA POR CAMPAÑAS			
CULTIVOS	CAMPAÑA 02/03	CAMPAÑA 03/04	VARIACION %
	AGO-MAY:	AGO-MAY:	2003/2004 2002/2003
	Há	Há	Há
Maíz Amiláceo	695	756	9
Maíz Amarillo	53	66	25
Papa	575	550	-4
Yuca	4	1	-75
Trigo	96	108	13
Cebada Grano	133	173	30
Haba	77	114	48
Cebolla	44	23	-48
Alfalfa	113	168	49
Palto	14	8	-43
Manzano	0	0	0
Vid	2	2	0
Olivo	0	0	0
Chirimoyo	0	0	0
Damasco	1	3	100
TOTAL	1807	1972	9

DEPARTAMENTO DE MOQUEGUA: SUPERFICIE SEMBRADA

(Hás)

CULTIVOS	2003								2004					Var. % 04/03	
	May	Jun	Jul	Ago	Sep	Oct	Nov	Dic	Ene	Feb	Mar	Abr	May	May	Acumula
Maíz Amiláceo	0	0	1	77	412	179	51	18	13	3	0	0	3	100	-10
Maíz Amarillo	5	2	4	2	0	1	6	3	5	14	23	4	8	60	-50
Papa	2	0	2	59	61	128	134	43	53	57	10	5	0	-100	-7
Yuca	0	0	0	0	0	1	0	0	0	0	0	0	0	0	0
Trigo	2	0	0	2	9	12	10	9	33	21	12	0	0	-100	50
Cebada Grano	0	0	2	1	2	14	15	0	58	76	7	0	0	0	-3
Haba	1	2	5	18	44	18	6	2	4	0	6	8	8	700	54
Cebolla	0	1	0	6	6	5	3	0	1	2	0	0	0	0	-20
Alfalfa	7	6	7	6	6	28	14	5	67	16	17	6	3	-57	84
Palto	0	0	0	0	0	0	2	0	0	5	1	0	0	0	0
Manzano	0	0	0	0	0	0	0	0	0	0	0	0	0	0	0
Vid	0	0	0	0	0	0	1	0	0	1	0	0	0	0	0
Olive	0	0	0	0	0	0	0	0	0	0	0	0	0	0	0
Chirimoyo	0	0	0	0	0	0	0	0	0	0	0	0	0	0	0
Damasco	0	0	0	0	0	3	0	0	0	0	0	0	0	0	0
TOTAL	17	11	21	171	540	389	242	80	234	195	76	23	22	29	5

FUENTE: Ministerio de Agricultura

DEPARTAMENTO DE MOQUEGUA: PRODUCCION MINERA
(T.M.)

	2003								2004					Var. % 04/03	
	May	Jun	Jul	Ago	Sep	Oct	Nov	Dic	Ene	Feb	Mar	Abr	May	May	Acumula
Concentrado de Cobre	14311	16041	15596	17120	14863	17106	16188	16628	15984	15192	17043	14551	16526	15	13

ELABORACION: BCRP, Suc Arequipa - Sección Estudios Económicos

DEPARTAMENTO DE MOQUEGUA: PRODUCCION PESQUERA**(T.M)**

	2003								2004					Var. % 04/03	
	May	Jun	Jul	Ago	Sep	Oct	Nov	Dic	Ene	Feb	Mar	Abr	May	May	Acumu
Harina	9887	5815	976	365	1130	183	22	90	7956	14412	33607	2038	12531	27	161
Aceite	1729	474	85	17	16	3	2	1	458	890	2912	318	2433	41	99
Congelado	81	150	55	55	34	8	29	131	156	96	113	44	94	16	29
Conservas (cajas)	316	581	31809	37621	22498	3402	720	23687	66112	1707	0	16358	3799	1102	515

FUENTE: Ministerio de Pesqueria

DEPARTAMENTO DE MOQUEGUA: EXTRACCION DE ESPECIES HIDROBIOLOGICAS

(T.M.)

ESPECIES	2003								2004					Var.%04/03	
	May	Jun	Jul	Ago	Sep	Oct	Nov	Dic	Ene	Feb	Mar	Abr	May	May	Acumula
CONSUMO HUMANO DIRECTO	3400	4688	1731	1545	1118	315	999	2602	3168	475	1628	1357	1568	-54	-9
Fresco	2583	3017	344	328	226	239	645	1697	1201	356	1214	974	1446	-44	-15
Conservas	729	1467	1203	1094	836	56	263	723	1747	18	253	267	76	-90	40
Congelado	88	204	184	123	56	20	91	181	218	101	161	116	46	-48	-47
Seco	0	0	0	0	0	0	0	0	2	0	0	0	0	0	100
CONSUMO HUMANO INDIRECTO	40786	23084	3216	970	4639	774	237	0	34718	84203	144597	8550	52901	30	192

FUENTE: Ministerio de Pesqueria

DEPARTAMENTO DE MOQUEGUA: ARRIBO DE TURISTAS NACIONALES Y EXTRANJEROS

	2003								2004					Var. % 04/03	
	May	Jun	Jul	Ago	Sep	Oct	Nov	Dic	Ene	Feb	Mar	Abr	May	May	Acumula
NACIONALES	4252	4606	4420	4189	3862	4093	3754	4230	4887	4919	5557	3876	4637	9	0
EXTRANJEROS	472	228	282	144	265	156	227	860	996	636	199	488	241	-49	-5
TOTAL	4724	4834	4702	4333	4127	4249	3981	5090	5883	5555	5756	4364	4878	3	-1

FUENTE: Ministerio de Industria y Turismo

DEPARTAMENTO DE MOQUEGUA: COMERCIO EXTERIOR

(En miles de dólares)

	2003								2004					May. 04/03		Acumulado			
	May	Jun	Jul	Ago	Sep	Oct	Nov	Dic	Ene	Feb	Mar	Abr	May	Flujo	Var %	2003	2004	Flujo	Var %
EXPORTACIONES FOB	52256	57062	44021	80584	74211	62195	77177	58850	80344	82040	110963,5	82654	107663	55407	106	296266	463662	167396	57
TRADICIONALES	52158	56880	43909	80405	74073	62151	77164	58288	80165	82010	110119,1	82579	107528	55370	106	296154	462400	166246	56
Agropecuario	0	0	0	0	0	0	0	0	0	0	0	1	0	0	0	0	1	1	100
Pesquero	2898	616	4915	322	3304	1457	349	353	0	520	4759	15835	9580	6682	231	40696	30694	-10002	-25
Minero	48874	56264	38994	80083	70418	60694	76808	57828	79901	81490	105263	66542	97948	49074	100	254808	431143	176335	69
Petroleo y Derivados	386	0	0	0	351	0	7	107	264	0	97	201	0	-386	0	650	562	-88	-14
NO TRADICIONALES	98	182	112	179	138	44	13	562	179	30	844	75	135	37	38	112	1262	1150	1027
Agropecuario	61	148	53	11	25	0	8	64	47	25	40	39	0	-61	0	61	150	89	146
Textiles	0	0	0	0	0	0	0	0	0	0	0	15	0	0	0	0	50	50	100
Pesquero	0	0	0	0	21	0	0	0	35	0	0,1	0	0	0	0	0	0	0	0
Maderas y papeles y manuf	0	0	0		0	0	0	0	0	0	0,3	0	0	0	0	0	0	0	0
Químico	37	32	22	168	55	0	0	370	94	0	0	0	58	21	57	51	152	101	198
Mineral no Metálico	0	2	35	0	1	0	0	0	0	0	0	0	0	0	0	0	0	0	0
Siderurgico	0	0	0	0	0	0	0	14	0	0	804	0	77	77	100	0	881	881	100
Metal Mecánico	0	0	2	0	36	44	5	114	3	5	0	21	0	0	0	0	29	29	100
Otros	0		0	0	0	0	0	0	0	0	0	0	0	0	0	0	0	0	0
IMPORTACIONES CIF	4570	3396	6715	4114	6402	7136	5014	9557	6453	11252	9797	8433	8507	3937	86	27088	44441	17353	64
Bienes de Consumo	261	147	307	198	288	232	184	348	315	276	328	306	218	-43	-16	1636	1444	-192	-12
Bienes intermedios	933	886	3312	1831	1893	2786	2267	1262	3509	3232	1180	3926	3972	3039	326	9464	15818	6354	67
Bienes de Capital	3376	2363	3096	2085	4221	4118	2563	7947	2629	7744	8289	4201	4317	941	28	15988	27179	11191	70

Fuente : Aduana Ilo

DEPARTAMENTO DE MOQUEGUA: RECAUDACION FISCAL (SUNAT)

(En miles de nuevos soles)

	2003								2004					Var. % 04/03	
	May	Jun	Jul	Ago	Sep	Oct	Nov	Dic	Ene	Feb	Mar	Abr	May	May	Acumula
ING. TRIBUTARIOS	180	165	191	186	182	182	167	209	287	246	266	214	187	4	22
RENTA	180	165	191	186	182	182	167	209	287	246	266	214	187	4	22
A LA PROD. Y CONSUMO	180	178	188	197	187	151	145	197	281	368	129	315	146	-19	-17
I.G.V.	130	130	134	143	137	100	96	139	229	304	78	265	98	-25	-22
I.S.C.	1	1	1	5	1	2	2	1	1	2	3	2	2	100	67
RUS	49	47	53	49	49	49	47	57	51	62	48	48	46	-6	5
ING. NO TRIBUTARIOS	69	74	80	76	61	86	57	93	93	107	101	56	54	-22	36
I.E.S.	26	24	27	24	28	25	27	28	47	28	22	17	17	-35	9
MULTAS	9	10	17	12	11	8	8	21	16	10	14	7	5	-44	30
DET NAD	0	1	1	1	1	0	1	0	3	1	0	0	0	0	300
OTROS	34	39	35	39	21	53	21	44	27	68	65	32	32	-6	59
DEROGADOS	0	0	0	0	0	0	0	0	0	0	0	0	0	0	0
TOTAL	429	417	459	459	430	419	369	499	661	721	496	585	387	-10	2

FUENTE: SUNAT

DEPARTAMENTO DE MOQUEGUA: DEPOSITOS EN EL SISTEMA FINANCIERO

(Saldo en miles de nuevos soles)

ENTIDADES FINANCIERAS	2003								2004				
	May	Jun	Jul	Ago	Sep	Oct	Nov	Dic	Ene	Feb	Mar	Abr	May
I. SISTEMA BANCARIO	154284	168581	153900	150966	145613	143368	145622	152392	143689	162373	181288	158280	155510
Continental	17530	28316	14468	13872	12800	13200	15075	13833	14188	16165	13737	15427	16980
Crédito	98759	90532	92147	90005	88370	85233	84398	91058	87534	97547	94978	95220	94239
Interbank	8861	20110	18204	19443	18138	17785	19292	16321	14640	13984	14682	14557	12744
Nación	0	0	0	0	0	0	0	0	0	0	0	0	0
Trabajo	2178	2202	2018	1223	1842	1922	1919	1686	1691	1684	1651	1635	1678
Wiese Sudameris	26956	27421	27063	26423	24463	25228	24938	29494	25636	32993	56240	31441	29869
II. SISTEMA NO BANCARIO	14943	15525	16101	16311	16583	16446	17527	17811	17804	18246	17936	18445	18622
C.M.A.C. Arequipa	14322	14764	15107	15102	15122	14983	15805	15976	15841	15919	15526	15965	16514
C.M.A.C. Tacna	621	761	994	1209	1461	1463	1722	1835	1963	2327	2410	2480	2108
TOTAL (I+II)	169227	184106	170001	167277	162196	159814	163149	170203	161493	180619	199224	176725	174132
Depósitos en M/N	47624	57401	48460	47734	46220	46719	47700	54559	46992	63945	61652	60753	58618
Depósitos en M/E	121603	126705	121541	119543	115976	113095	115449	115644	114501	116674	137572	115972	114514

FUENTE: Entidades Financieras

DEPARTAMENTO DE MOQUEGUA: DEPOSITOS EN EL SISTEMA BANCARIO POR TIPO DE DEPOSITO

(Saldo en miles de nuevos soles)

ENTIDADES FINANCIERAS	2003								2004				
	May	Jun	Jul	Ago	Sep	Oct	Nov	Dic	Ene	Feb	Mar	Abr	May
DEPOSITOS A LA VISTA M/N	9515	21077	7985	8482	7593	7432	8072	12115	6882	12536	13785	11636	10697
Continental	1219	13073	860	1044	1277	1436	1954	1087	990	1132	1179	1305	1226
Crédito	5994	5687	5086	5662	5036	4151	4568	7641	4397	5397	6685	6547	6727
Interbank	550	510	389	395	391	444	507	397	394	529	361	380	329
Nación	0	0	0	0	0	0	0	0	0	0	0	0	0
Trabajo	15	23	19	20	22	20	17	19	0	0	0	0	0
Wiese Sudameris	1737	1784	1631	1361	867	1381	1026	2971	1101	5478	5560	3404	2415
DEPOSITOS DE AHORRO M/N	25430	23269	26919	25528	24853	25479	24690	25655	24572	35529	32030	28612	9876
Continental	997	738	753	585	581	1236	1941	1176	2608	2763	1421	2383	2245
Crédito	17100	14860	18842	16634	16382	16082	14574	15854	14619	24374	20890	20931	2044
Interbank	2566	2809	2593	3505	3744	3347	3310	3327	2735	1678	1208	1367	1297
Nación	0	0	0	0	0	0	0	0	0	0	0	0	0
Trabajo	136	157	173	185	156	150	188	154	166	170	203	190	186
Wiese Sudameris	4631	4705	4558	4619	3990	4664	4677	5144	4444	6544	8308	3741	4104
DEPOSITOS A PLAZO M/N	6208	6247	6205	6300	5937	5892	6248	7724	6315	5916	5827	9895	9947
Continental	264	268	246	246	261	271	658	1856	453	443	462	529	538
Crédito	2463	2477	2478	2521	2561	2471	2463	2882	2852	2681	2669	2681	2702
Interbank	1691	1669	1718	1772	1233	1179	1251	1234	1272	1141	1100	1101	1100
Nación	0	0	0	0	0	0	0	0	0	0	0	0	0
Trabajo	1072	1106	1030	1018	1019	1098	1061	894	986	929	907	905	942
Wiese Sudameris	718	727	733	743	863	873	815	858	752	722	689	4679	4665
DEPOSITOS EN M/E	113131	117988	112792	110655	107230	104564	106607	106897	105918	108393	129648	107113	106597
Continental	15051	14236	12610	11996	10681	10256	10522	9714	10137	11828	10674	11210	12971
Crédito	73202	67509	65741	65188	64391	62529	62792	64681	65666	65095	64736	64037	64373
Interbank	4053	15122	13504	13771	12770	12815	14224	11362	10237	10636	12014	11709	10018
Nación	0	0	0	0	0	0	0	0	0	0	0	0	0
Trabajo	955	916	796	0	645	654	649	619	539	585	541	540	550
Wiese Sudameris	19870	20205	20141	19700	18743	18310	18420	20521	19339	20249	41683	19617	18685
TOTAL	154284	168581	153901	150965	145613	143367	145617	152391	143687	162374	181290	157256	0
Continental	17531	28315	14469	13871	12800	13199	15075	13833	14188	16166	13736	15427	
Crédito	98759	90533	92147	90005	88370	85233	84397	91058	87534	97547	94980	94196	
Interbank	8860	20110	18204	19443	18138	17785	19292	16320	14638	13984	14683	14557	
Nación	0	0	0	0	0	0	0	0	0	0	0	0	
Trabajo	2178	2202	2018	1223	1842	1922	1915	1686	1691	1684	1651	1635	
Wiese Sudameris	26956	27421	27063	26423	24463	25228	24938	29494	25636	32993	56240	31441	

FUENTE: Entidades Financieras

DEPARTAMENTO DE MOQUEGUA: DEPOSITOS EN EL SISTEMA NO BANCARIO SEGÚN TIPO DE DEPOSITO

(Saldo en miles de nuevos soles)

ENTIDADES FINANCIERAS	2003								2004				
	May	Jun	Jul	Ago	Sep	Oct	Nov	Dic	Ene	Feb	Mar	Abr	May
DEPOSITOS DE AHORRO M/N	3039	3095	3213	3218	3495	3444	3869	4081	3932	4189	4195	4762	5244
Caja Municipal Arequipa	3011	2979	3014	2852	2958	2966	3354	3516	3288	3515	3444	3933	4383
Caja Municipal Tacna	28	116	199	366	537	478	515	565	644	674	751	829	861
DEPOSITOS A PLAZO M/N	3433	3714	4140	4208	4343	4473	4816	4982	5289	5776	5817	5849	5462
Caja Municipal Arequipa	2995	3264	3573	3653	3687	3817	4151	4262	4543	4886	4921	4939	4959
Caja Municipal Tacna	438	450	567	555	656	656	665	720	746	890	896	910	503
DEPOSITOS EN M/E	8474	8717	8748	8885	8744	8530	8841	8748	8583	8280	7926	7833	7917
Caja Municipal Arequipa	8319	8522	8520	8598	8477	8201	8300	8198	8010	7518	7163	7093	7172
Caja Municipal Tacna	155	195	228	287	267	329	541	550	573	762	763	740	745
TOTAL	14946	15526	16101	16311	16582	16447	17526	17811	17804	18245	17938	18444	18623
Caja Municipal Arequipa	14325	14765	15107	15103	15122	14984	15805	15976	15841	15919	15528	15965	16514
Caja Municipal Tacna	621	761	994	1208	1460	1463	1721	1835	1963	2326	2410	2479	2109

FUENTE: Entidades Financieras

DEPARTAMENTO DE MOQUEGUA: COLOCACIONES EN EL SISTEMA FINANCIERO

(Saldo en miles de nuevos soles)

ENTIDADES FINANCIERAS	2003								2004				
	May	Jun	Jul	Ago	Sep	Oct	Nov	Dic	Ene	Feb	Mar	Abr	May
I. SISTEMA BANCARIO	121631	114177	112170	109755	107527	104071	101992	99934	99412	74470	78847	82254	67985
Continental	17255	14632	14402	15485	15452	15260	15649	16334	16639	15839	17464	17850	20380
Crédito	20199	16310	15168	13699	11893	9399	8579	10075	9857	13073	17172	19615	19882
Interbank	23242	22404	22140	21978	21900	21379	21280	20466	19342	20234	18922	18988	18939
Nación	0	0	0	0	0	0	0	0	0	0	0	0	0
Trabajo	5109	5211	5108	5097	5101	5114	5321	5325	5247	5149	5140	5015	5039
Wiese Sudameris	55826	55620	55352	53496	53181	52919	51163	47734	48327	20175	20149	20786	3745
II. SISTEMA NO BANCARIO	41103	41670	42204	43127	44741	46269	46495	47854	48411	48919	46050	46864	46937
Caja Municipal Arequipa	30403	30733	31005	31420	32317	32818	32938	33410	33666	33815	34471	34972	34608
Caja Municipal Tacna	496	731	1131	1606	2329	3145	5928	4342	4815	5206	5629	5896	7318
Edpymes	5626	5659	5751	5894	5914	5985	4306	5853	5736	5851	5950	5996	5011
Financ.Solución	4578	4547	4317	4207	4181	4321	3323	4249	4194	4047	0	0	0
TOTAL (I+II)	162734	155847	154374	152882	152268	150340	148487	147788	147823	123389	124897	129118	114922

FUENTE: Entidades Financieras

DEPARTAMENTO DE MOQUEGUA: RELACION COLOCACIONES/DEPOSITOS DEL SISTEMA FINANCIERO

ENTIDADES FINANCIERAS	2003								2004				
	May	Jun	Jul	Ago	Sep	Oct	Nov	Dic	Ene	Feb	Mar	Abr	May
I. SISTEMA BANCARIO	0,79	0,68	0,73	0,73	0,74	0,73	0,70	0,66	0,66	0,46	0,43	0,52	0,44
Continental	0,98	0,52	1,00	1,12	1,21	1,16	1,04	1,18	1,18	0,98	1,27	1,16	1,20
Crédito	0,20	0,18	0,16	0,15	0,13	0,11	0,10	0,11	0,11	0,13	0,18	0,21	0,21
Interbank	2,62	1,11	1,22	1,13	1,21	1,20	1,10	1,25	1,25	1,45	1,29	1,30	1,49
Nación	0,00	0,00	0,00	0,00	0,00	0,00	0,00	0,00	0,00	0,00	0,00	0,00	1,00
Trabajo	2,35	2,37	2,53	4,17	2,77	2,66	2,77	3,16	3,16	3,06	3,11	3,07	3,00
Wiese Sudameris	2,07	2,03	2,05	2,02	2,17	2,10	2,05	1,62	1,62	0,61	0,36	0,66	0,13
II. SISTEMA NO BANCARIO	2,75	2,68	2,62	2,64	2,70	2,81	2,65	2,69	2,69	2,68	2,57	2,54	2,52
Caja Municipal	2,12	2,08	2,05	2,08	2,14	2,19	2,08	2,09	2,09	2,12	2,22	2,19	2,10
Edpymes													
TOTAL (I+II)	0,96	0,85	0,91	0,91	0,94	0,94	0,91	0,87	0,87	0,68	0,63	0,73	0,66

FUENTE: Entidades Financieras

DEPARTAMENTO DE MOQUEGUA: COEFICIENTE DE CARTERA PESADA DEL SISTEMA FINANCIERO 1/

(Información preliminar sujeta a reajuste)

ENTIDADES FINANCIERAS	2003								2004				
	May	Jun	Jul	Ago	Sep	Oct	Nov	Dic	Ene	Feb	Mar	Abr	May
I. SISTEMA BANCARIO	7,69	5,98	7,65	7,41	7,56	6,44	6,39	3,25	3,23	4,77	4,06	3,94	4,64
BANCA CORPORATIVA	7,97	6,21	7,90	7,76	7,93	6,77	6,73	3,43	3,40	5,11	4,33	4,29	4,99
Continental	1,71	1,67	1,66	1,54	1,53	1,56	1,48	1,50	1,52	1,56	1,41	1,54	1,47
Crédito	21,81	22,97	23,77	24,65	27,26	23,71	24,64	21,21	20,81	16,49	10,96	9,66	9,19
Interbank	1,43	1,23	1,47	1,38	1,46	1,58	1,60	1,54	1,64	3,59	3,81	3,82	3,86
Wiese Sudameris	6,52	6,76	6,73	6,78	6,89	6,76	6,78	0,46	0,56	1,05	1,13	1,16	5,55
BANCA DE CONSUMO	1,35	1,46	0,70	0,15	0,05	0,04	0,05	0,05	0,05	0,05	0,05	0,06	0,06
Trabajo	1,35	1,46	0,70	0,15	0,05	0,04	0,05	0,05	0,05	0,05	0,05	0,06	0,06
II. SISTEMA NO BANCARIO	3,99	3,90	3,60	3,51	3,56	3,42	3,61	3,10	3,60	3,92	4,00	3,70	3,39
Caja Municipal	3,12	3,27	3,09	3,06	3,34	3,39	3,57	3,15	3,81	4,05	4,41	4,09	3,86
Edpymes	9,97	8,76	8,22	7,58	6,98	6,08	6,12	4,68	4,82	5,82	4,62	4,33	5,02
Fin. Solución	2,82	2,76	2,03	1,74	2,36	2,22	2,80	3,19	3,62	3,65	0,00	0	0
C.M.A.C. Tacna								0,45	0,70	1,07	0,81	0,72	0,64
TOTAL (I+II)	6,78	5,28	6,57	6,34	6,41	5,69	4,91	3,20	3,35	4,44	4,04	3,86	4,18

1/ (colocaciones vencidas + en cobranza judicial) / (total de colocaciones)

FUENTE: Entidades Financieras