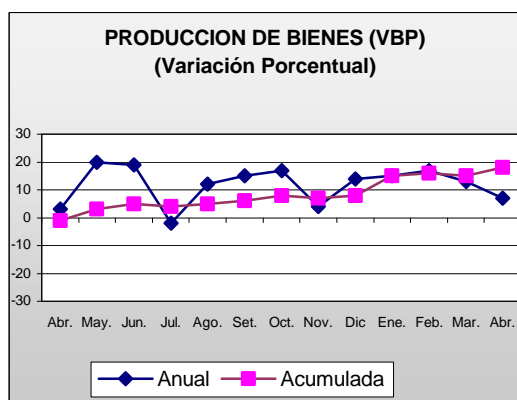


## I. ENFOQUE GLOBAL

En abril, el **valor bruto de producción** experimentó un incremento del 7 por ciento, debido a la evolución positiva especialmente de las actividades minera y pesquera. En los 4 primeros meses del año el crecimiento fue de 18 por ciento comparado con igual lapso del 2003. Igualmente, fueron determinantes minería y pesca ya que en este período el sector agropecuario mostró una variación negativa.



En términos reales, los **depósitos y obligaciones** del sistema financiero se contrajeron 4 por ciento en relación a abril del 2003 y 11 por ciento frente a marzo. Las **colocaciones** continuaron contrayéndose, ésta vez en 24 por ciento frente a abril del 2003, pero aumentaron 3 por ciento respecto a marzo último.

En el mes, la **cartera pesada** del sistema financiero fue de 3,9 por ciento con una contracción en comparación a abril del 2003 (6,6%) y a marzo (4,0%).

Los **ingresos fiscales** aumentaron en términos reales 45 por ciento en relación a abril del año pasado, lo que determinó que en el acumulado la variación sea positiva (1 por ciento) respecto al período comparativo.

En abril, el **arribo de turistas** aumento 1 por ciento frente a igual mes del 2003; mientras que en el acumulado al cuarto mes mostró una variación negativa de 1 por ciento en comparación a similar período del año pasado.

En abril, el **saldo comercial externo** vía aduana de Ilo registró un saldo positivo y superior al registrado en igual mes del 2003. El correspondiente al primer cuatrimestre también fue positivo y creciente frente a igual lapso del 2003.

En abril, la variación mensual del **Índice de Precios al Consumidor** fue negativa (-0,30%), determinando que la acumulada fuera 1,70 por ciento y la registrada en los últimos 12 meses 2,93 por ciento.

## II. SECTOR MONETARIO

Los **depósitos y obligaciones** del sistema financiero al último día de abril mostraron un saldo de 176,7 millones de nuevos soles, siendo en términos reales menores en 4 por ciento al compararlos con igual mes del año pasado y en 11 por ciento respecto a marzo último.

Por modalidad de captación, los depósitos en ahorros representaron 43 por ciento del total y en comparación a abril del 2003 se redujeron 3 por ciento por menores saldos en moneda extranjera en Crédito, Wiese Sudameris, Trabajo y Continental así como en la Caja Municipal de Arequipa. Con similar porcentaje los depósitos a plazo que mostraron un aumento de 1 por ciento por mayores captaciones en moneda nacional en Wiese Sudameris, Crédito, Continental y en las cajas municipales de Arequipa y Tacna. El 13 por ciento de las captaciones correspondieron a depósitos

a la vista, los que disminuyeron 21 por ciento por la reducción observada en moneda extranjera en Interbank, Crédito y Continental. Los certificados bancarios en moneda extranjera (representaron el 1 por ciento) se contrajeron 8 por ciento por menores saldos del Banco de Crédito.

En el **sistema bancario** las captaciones fueron canalizadas en primer término por el Crédito que absorbió alrededor del 60 por ciento del total del sistema a pesar que respecto a abril del 2003 mostró una variación negativa de (-11 por ciento) al haber caído sus saldos en vista, plazo y ahorros en moneda extranjera. Sigue Wiese Sudameris con el 20 por ciento, cuyas captaciones aumentaron 31 por ciento por mayores saldos en casi todas las modalidades excepto ahorros en moneda extranjera. Tercer lugar correspondió al Continental (el 10 por ciento) al reducir sus obligaciones 3 por ciento en el período analizado por menores saldos en las modalidades a la vista y ahorros en moneda extranjera. A continuación, Interbank (9 por ciento) y una evolución negativa de 27 por ciento debido a la reducción mostrada en casi todas las modalidades de captación excepto ahorros en moneda extranjera y Banco del Trabajo (1%) que disminuyó sus captaciones 28 por ciento por menores saldos en ahorros moneda extranjera y plazo en ambas monedas.

En el **sistema no bancario** las captaciones mostraron evolución positiva de 25 y 3 por ciento frente a abril del 2003 y a marzo último, respectivamente. Ellas se canalizan en un 87 por ciento por la Caja Municipal de Ahorro y Crédito de Arequipa con sus agencias en las localidades de Ilo y Moquegua, la que en comparación a abril del 2003 incrementó sus captaciones 9 por ciento por mayores saldos en plazo y ahorros en moneda nacional. El 13 por ciento restante de las captaciones correspondió a la Caja Municipal de Ahorro y Crédito de Tacna Agencia Ilo, con un significativo aumento frente a abril del 2003, cuando recién incursionaba en la zona.

En el mes, la **tasa de interés** en moneda nacional que las empresas bancarias ofertaron por los depósitos en ahorros fue en promedio 1,3 por ciento en términos efectivos anuales, con caída frente a abril del 2003 (1,6 por ciento) y a marzo (1,4 por ciento). La TIPMN (tasa pasiva de mercado en moneda nacional) tuvo un promedio de 2,3 por ciento, inferior a los períodos comparativos (3,3 y 2,4 por ciento, respectivamente). En moneda extranjera por los ahorros se pagó una tasa de 0,6 por ciento, si bien menor a abril del 2003 (0,7%), no muestra variación desde julio del 2003. La TIPMEX fue de 1,0 por ciento en promedio, menor a abril del 2003 (1,2%) y similar a marzo último.

SALDOS DE DEPOSITOS DEL SISTEMA FINANCIERO DE MOQUEGUA					
(En miles de S/.)					
	2003	2004		Variación % real	
	Abril	Marzo	Abril	Abr. 2004/2003	Abr./mar. 2004
<b>SISTEMA BANCARIO</b>	<b>165 167</b>	<b>181 288</b>	<b>158 280</b>	- 7	- 13
Banco de la Nación	0	0	0	-	-
Empresas bancarias	165 167	181 288	158 280	- 7	- 13
<b>SISTEMA NO BANCARIO</b>	<b>14 413</b>	<b>17 936</b>	<b>18 445</b>	+ 25	+ 3
<b>TOTAL</b>	<b>179 580</b>	<b>199 224</b>	<b>176 725</b>	- 4	- 11

Fuente: Empresas financieras.

Las **colocaciones** del sistema financiero mostraron un saldo de S/. 129 millones, si bien menores en 24 por ciento en cifras reales al compararlas con abril del 2003, aumentan 3 por ciento frente a marzo.

Las **empresas bancarias** contrajeron las colocaciones 36 por ciento respecto a abril del 2003. En un 25 por ciento fueron canalizadas a través del Wiese Sudameris, el cual redujo sus préstamos 65 por ciento al colocar menores montos en ambas monedas (especialmente extranjera). El Crédito participó con 24 por ciento de las colocaciones y reportó una disminución (-15 por ciento) al reducir sus desembolsos también en ambas monedas. El 23 por ciento de los préstamos correspondió a Interbank que registró una variación negativa (-23 por ciento) por similar evolución. Sigue Continental con el 22 por ciento del total, con colocaciones superiores en 6 por ciento al otorgar mayores montos en moneda nacional. Banco del trabajo (6%) reportó una reducción de 4 por ciento en sus prestaciones (en ambas monedas).

En el **sistema no bancario** las colocaciones tuvieron una variación positiva de 13 por ciento frente a abril del 2003. Fueron otorgadas en primer lugar por la Caja Municipal del Ahorro y Crédito de Arequipa (75%) que incrementó sus préstamos 13 por ciento, al desembolsar mayores montos en ambas monedas. Sigue Edpymes Crear (13%) cuyos préstamos fueron superiores en 3 por ciento por mayores colocaciones en su plaza de Ilo y la Caja Municipal de

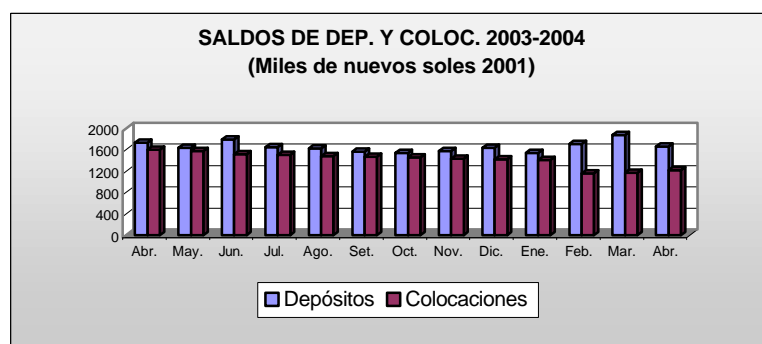
Ahorro y Crédito de Tacna (12%) que mejoró sus saldos en ambas monedas.

En abril, la **cartera pesada** del sistema financiero tuvo un promedio de 3,9 por ciento, con disminución frente a igual mes del 2003 (6,6%) y respecto a marzo (4,0%). Al **sistema bancario** correspondió una tasa de 3,9 por ciento, habiéndose reducido también respecto a los meses comparativos (7,4% y 4,1%, respectivamente), reportando las tasas más elevadas Crédito (9,7%) e Interbank (3,8%). En el **sistema no bancario** la morosidad alcanzó a 3,7 por ciento, con la misma tendencia decreciente, al haber sido en abril del 2003 3,9 por ciento y en marzo 4,0 por ciento.

CARTERA PESADA DE INSTITUCIONES FINANCIERAS: MOQUEGUA (En porcentajes)			
	2003	2004	
	Abril	Marzo	Abril
<b>Sistema bancario</b>	<b>7,41</b>	<b>4,06</b>	<b>3,94</b>
Banca corporativa	7,65	4,33	4,29
Banca de consumo	2,01	0,05	0,06
<b>Sistema no bancario</b>	<b>3,85</b>	<b>4,00</b>	<b>3,70</b>
<b>TOTAL</b>	<b>6,57</b>	<b>4,04</b>	<b>3,86</b>

Fuente: Empresas financieras.

En abril, la **tasa de interés activa** en moneda nacional (TAMN) que las empresas bancarias cobraron tuvo un promedio de 24,2 por ciento en términos efectivos anuales, con aumento frente a igual mes del 2003 (20,8%) y una ligera contracción respecto a marzo (24,5%). La tasa correspondiente a moneda extranjera (TAMEX) tuvo un promedio de 9,1 por ciento en términos efectivos anuales, inferior a abril del 2003 (10,5%) y a marzo (9,3%).



SALDOS DE COLOCACIONES DEL SISTEMA FINANCIERO DE MOQUEGUA (En miles de S/.)					
	2003	2004		Variación % real	
	Abril	Marzo	Abril	Abr. 2004/2003	Abr./mar. 2004
<b>SISTEMA BANCARIO</b>	<b>125 403</b>	<b>78 847</b>	<b>82 254</b>	- 36	+ 4
Banco de la Nación	0	0	0	-	-
Empresas bancarias	125 403	78 847	82 254	- 36	+ 4
<b>SISTEMA NO BANCARIO</b>	<b>40 490</b>	<b>46 050</b>	<b>46 864</b>	+ 13	+ 2
<b>TOTAL</b>	<b>165 893</b>	<b>124 897</b>	<b>129 118</b>	- 24	+ 3

Fuente: Empresas financieras.

### III. SECTOR REAL

#### a) Agropecuario

En abril, el **valor bruto de producción agropecuaria** mostró contracción (11%) respecto a abril del 2003, al caer la actividad agrícola (12%).

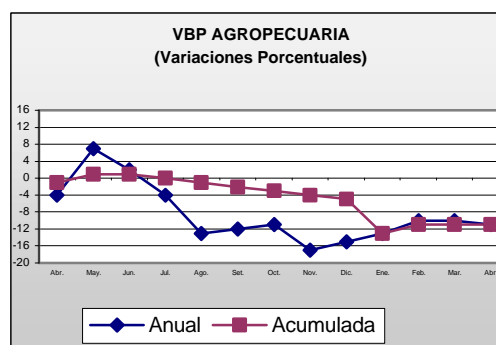
De manera similar el **valor agropecuario** en los 4 primeros meses experimentó una variación acumulada negativa (11%), luego que el subsector agrícola cayera 12 por ciento.

VARIACION DEL VBP AGROPECUARIO* (En porcentajes)		
	Ene-abr..2004/ Ene-abr. 2003	Abr. 2004/ Abr. 2003
<b>SECT. AGROPECUARIO</b>	- 11	- 10
Subsector agrícola	- 12	- 12
Subsector pecuario	+ 2	+ 1

\* A precios constantes de 1994

Fuente: Dirección Regional de Agricultura.

Elaboración: BCR Sucursal Arequipa.



#### Subsector agrícola

En el mes, la variación negativa de la actividad agrícola se sustentó en los menores volúmenes registrados en los principales cultivos de la zona; caso de **alfalfa** (cultivo que determina algo más de la mitad del valor agropecuario) cuya producción mensual de 40 mil toneladas fue menor en cerca de 5 mil toneladas en relación a abril del año pasado. Ello luego que las condiciones climáticas no le fueran favorables.

La producción de **palto** equivalente a 219 toneladas métricas, experimentó una contracción 56 por ciento en relación a abril del 2003, al producirse un atraso en el área cosechada por falta de maduración del fruto.

**Vid** fue otro de los cultivos importantes cuya producción mensual fue menor a la de su comparativo anual, por efecto de una menor área cosechada.

En el período enero-abril, se observó que el **valor bruto** acumuló una contracción (12%) frente a igual período del 2003. Entre los cultivos con evolución negativa en pastos forrajeros: **alfalfa** luego que su producción para el período bordeara las 159 mil toneladas métricas a diferencia de las 182 mil de igual lapso del 2003. Ello efecto de una floración poco copiosa que determinó un menor número de cortes.

**Palto** experimentó significativa contracción (61%) en lo que va del año frente a igual período del 2003. Ello al observarse cierto atraso en la cosecha del fruto, al demorar su maduración por las condiciones climáticas que demoraron su normal período vegetativo.

En **granos**, los maíces **amiláceo** y **amarillo** mostraron un comportamiento contractivo, por una maduración tardía del cultivo, especialmente en las partes altas del departamento.

Contrariamente, entre los cultivos que mostraron una evolución positiva: **vid** al obtenerse 1 224 toneladas métricas, superando el volumen obtenido en los 4 primeros meses del 2003. Ello efecto de una mayor área cosechada y una mejora en la productividad promedio del cultivo.

**Papa** cuya producción ascendió a 3 646 toneladas métricas, superó en más de 600 toneladas la producción del 2003; lo que se asoció (antes que a una mayor superficie de cosecha) a los mejores rendimientos (de 10 030 a 12 153 kilogramos por Ha).

VARIACIÓN DEL VBP AGRÍCOLA (En porcentajes)		
	Ene.-abr. 2004/ Ene.-abr. 2003	Abr. 2004/ Abr. 2003
Maíz amiláceo	- 70	- 60
Maíz amarillo	- 53	+ 20
Papa	+ 22	+ 60
Yuca	0	0
Trigo	- 2	+ 160
Cebada grano	+ 203	+ 550
Haba	+ 65	+ 87
Cebolla	+ 28	- 40
Alfalfa	- 13	- 10
Palto	- 61	- 56
Manzano	- 6	+ 77
Vid	+ 29	- 38
Olivo	- 67	- 73
Chirimoyo	- 100	- 100
Damasco	+ 918	0
<b>TOTAL</b>	<b>- 12</b>	<b>- 12</b>

Elaborado: Banco Central de Reserva del Perú - Arequipa

En abril, la **campaña de siembras 2003/2004** se desarrolló normalmente, con la instalación de 23 Has, determinando que superficie sembrada entre agosto y abril sea de (1 950 Has) con mejora respecto a la de igual lapso del 2003 (9%). Los cultivos con mayores siembras fueron **maíz amiláceo** (39 Has.) y **papa** (18 Has.).

La incidencia de los **factores de producción** en términos generales fue normal. En el **aspecto climático** la temperatura mostró un descenso y la presencia de días menos soleados.

En el **aspecto fitosanitario**, la presencia de plagas y enfermedades se redujo, especialmente de aquellas con incidencia en frutales. La oferta de **fertilizantes** y **pesticidas** cubrió plenamente la demanda regional.

La disponibilidad de **semillas** de procedencia garantizada y certificada fue suficiente para atender la demanda de los cultivos en fase de instalación.

### Subsector pecuario

En abril, el **valor de producción pecuario** generado en la región mostró una ligera expansión (1%) frente a igual mes del 2003. Entre las especies cuyo volumen fue superior, cabe mencionar a **carne-aves** y **huevos** al mantenerse creciente su demanda, aumentando por ende el beneficio de la especie y el número de gallinas ponedoras.

VARIACIÓN DEL VBP PECUARIA (En porcentajes)				
	Ene.-abr. 2004/ Ene.-abr. 2003		Abr. 2004/ abr. 2003	
CARNE				
Aves	+	1	+	5
Camélidos	-	6	-	2
Caprinos	-	24	-	27
Ovinos	-	1	-	9
Porcinos	+	10	+	22
Vacunos	-	2	-	4
HUEVOS	+	9	+	12
LECHE	+	3	+	1
TOTAL	+	2	+	1

Fuente: Ministerio de Agricultura – Sub Dirección Tacna.

En el mes, la **producción lechera** registró un volumen equivalente a 1 323 toneladas creciendo 1 por ciento respecto a lo producido de abril del 2003.

La línea **porcina** también experimentó una mejora (22%) debido a su cada vez mayor demanda comercial.

En los 4 primeros meses del año, se observó un ligero crecimiento (2%) en relación a igual lapso del 2003. Ello se sustentó en los mayores volúmenes obtenidos en **aves** tanto en la producción de **carne** como de **huevos** al ser las líneas de mayor demanda.

La producción de **leche fresca** fue de 4 949 toneladas, mejorando frente a igual lapso del 2003 en 151 toneladas, luego de aumentar el hato de la región.

La producción de **carne de porcino** experimentó el mayor crecimiento acumulado hasta abril (10%) en relación al primer cuatrimestre del 2003. Ello a consecuencia de un mayor beneficio de la especie con destino comercial.

**Camélidos** mostró una tendencia negativa frente a lo producido entre enero y abril del 2003, al concretarse una menor saca de llamas y alpacas.

**Ovinos** fue una especie de poco dinamismo pues su demanda fue limitada por su mayor precio (S/. 7,50/Kg.), existiendo otros productos alternativos.

Finalmente, **caprinos** fue la especie de menos consumo en la zona, al registrar una producción de sólo 8 toneladas métricas.

Entre los **factores de incidencia** determinantes del desarrollo de las diferentes especies pecuarias, destacó en el **aspecto climatológico** el descenso de las temperaturas propias de la estación otoñal. Ello determinó en el **aspecto fitosanitario** casos de problemas de las vías respiratorias, especialmente en el ganado vacuno y auquénido.

La **alimentación** del ganado continuó a base de forrajes, siendo marginal el uso de concentrados y complementos vitamínicos.

### **b) Minería**

En abril, la **producción de cobre** por la gran minería desarrollada en la zona fue de 14 551 toneladas de

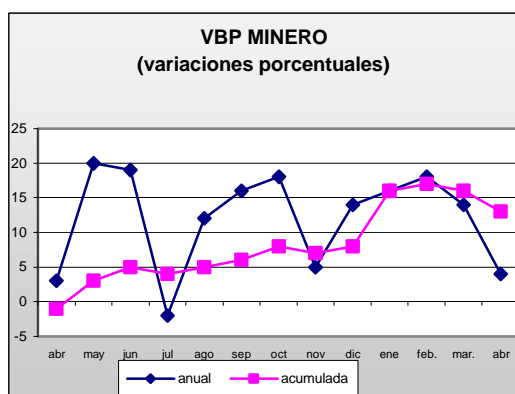
concentrado, mayor (4%) a la de similar mes del 2003, consecuencia de la reprogramación de la actividad extractiva para atender los mayores pedidos principalmente del mercado norteamericano.

En el período enero-abril, la producción acumulada ascendió a 62 770 toneladas, con una mejora de más de 7 mil toneladas, determinada fundamentalmente por la mayor extracción de mineral en el reciente mes de abril, lo que se debió a un mayor dinamismo de la demanda externa.

En general, la **cotización internacional** de los principales metales continuó mostrando una trayectoria favorable aún cuando entre abril y marzo del se produjera cierta caída. En **cobre** el precio promedio fue de US\$ 2 848,68 la tonelada, valor superior al de abril del 2003 (US\$ 1 586,8915/TM.).

VARIACIÓN DEL VBP DE COBRE (En porcentajes)		
	Ene.-abr. 2004/ Ene.-abr. 2003	Abr. 2004/ Abr. 2003
Concentrados de cobre	+ 13	+ 4
<b>TOTAL</b>	<b>+ 13</b>	<b>+ 4</b>

Elaboración: BCR Sucursal Arequipa.



### c) Pesquería

El **valor bruto de la actividad pesquera** en la región de Moquegua registró importante expansión (135%)

respecto a abril del 2003, determinado por la mayor captura para consumo indirecto, ante la abundancia del recurso anchoveta en el litoral sur permitiendo la captura de 8 550 toneladas métricas.

Contrariamente, el valor de la **pesca de consumo humano directo** mostró una contracción (40%) frente al año pasado; efecto de los menores desembarques básicamente para las líneas de fresco y congelado.

En fresco la extracción equivalente a 974 toneladas métricas resultó inferior (16%) a la obtenida en abril del 2003. Ello por menores volúmenes de caballa, jurel y sardina en pescados y de pulpo y tolina en mariscos.

En lo referido a congelado, cabe indicar un desembarque de 116 toneladas, resultando menor (795) frente a abril del 2003 por efecto de una menor disponibilidad de pota y sardina.

En los primeros 4 meses del año, se observó un mayor valor pesquero (263%) respecto a igual lapso del 2003. Ello se sustentó en un mayor desembarque para pesca industrial equivalente a 272 mil toneladas métricas; luego que se normalizara la presencia de cardúmenes en el litoral.

En lo que respecta a la extracción para **consumo humano directo**, cabe indicar una contracción (3%) en relación al 2003, lo que obedeció exclusivamente a la menor extracción para congelado por menor disponibilidad del recurso caracol.

Para **conservas** se desembarcaron 2 284 toneladas métricas, con una mejora (139%) en relación al período comparativo del 2003, ante la mayor presencia de caballa y jurel.

A **congelado** se destinaron 597 toneladas métricas, desembarque inferior al del 2003 (47%).

VARIACIÓN DEL VBP PESQUERA (En porcentajes)		
CONSUMO HUMANO	Ene.-abr. 2004/ Ene.-abr. 2003	Abr. 2004/ Abr. 2003
<b>Directo</b>	- 3	- 40
Fresco	- 8	- 100
Congelado	- 47	- 79
Seco	+ 100	0
Conservas	+ 61	- 76
<b>Indirecto</b>	+ 286	+ 267
<b>TOTAL</b>	+ 263	+ 135

Fuente: Ministerio de Pesquería- Moquegua.  
Elaboración: BCR Sucursal Arequipa.

#### d) Turismo

En abril, el **número de turistas** que visitó la región Moquegua fue 4 364, con un aumento de 1 por ciento al compararlo con los arribos registrados en igual mes del 2003. Ello por el aumento del turismo extranjero (24 por ciento), debido al mayor flujo de visitantes a los centros mineros establecidos en la zona con fines de negocios. Ello contrarrestó la reducción en el turismo nacional (-1%) por la menor afluencia, especialmente de visitantes de las ciudades de Lima y Arequipa.

La permanencia promedio de estos visitantes fue de 1,4 días y la tasa de **ocupabilidad de camas** bordeó el 12 por ciento, inferior a la de marzo, debido al menor número de visitantes y su menor estadía.

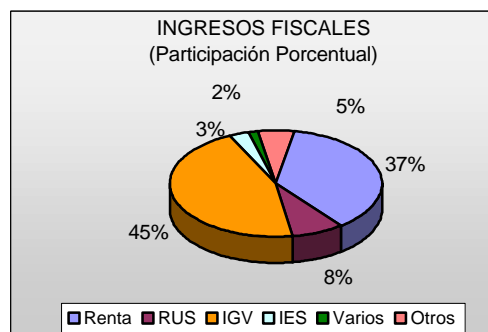
En el lapso enero-abril, el total de turistas en Moquegua fue de 21 558, inferior en 1 por ciento al compararlo con los arribos en igual período del 2003, debido a la contracción en 2 por ciento del turismo interno por las huelgas y paralizaciones. En cambio, aumentó el turismo receptivo cuya afluencia fue significativa en los últimos meses.

ARRIBO DE TURISTAS (En porcentajes)		
	Ene.-abr. 2004/ Ene.-abr. 2003	Abr. 2004/ Abr. 2003
Nacionales	- 2	- 1
Extranjeros	+ 5	+ 24
<b>TOTAL</b>	- 1	+ 1

Fuente: Dirección Industria y Turismo-Moquegua.

## IV. SECTOR PUBLICO

En abril, la **captación fiscal** efectuada por Sunat sumó S/. 585 mil, monto superior (45 por ciento), en términos reales, al compararlo con los ingresos recaudados en similar mes del 2003. Ello debido al incremento en las captaciones por IGV (213%) por el aumento de las ventas gravadas y la ampliación de la base tributaria, así como al proveniente de los diferentes regímenes de fraccionamiento tributario.



En el período enero-abril, los ingresos sumaron S/. 2,5 millones, mayores en 1 por ciento frente a los acumulados en igual lapso del 2003. Se logró incremento en los provenientes de impuesto a la renta (22%) por mayores pagos por regularizaciones, Régimen Único Simplificado (5%), ISC (55%) por incremento de las tasas a los combustibles, Impuesto Extraordinario de Solidaridad (22%), fraccionamiento de deudas (80%) así como el rubro multas (33%) por la mayor fiscalización.



## V. SECTOR EXTERNO

En abril, el **saldo comercial externo** resultado del movimiento de la aduana de Ilo fue positivo en US\$ 74,2 millones, superior en US\$ 13,7 millones al saldo registrado en igual mes del año pasado, luego que el valor exportado mostrara una expansión importante.

En el mes, las **exportaciones** sumaron US\$ 82,7 millones monto mayor en US\$ 16,3 millones a las registradas en abril del 2003, consecuencia del mayor dinamismo de las exportaciones tradicionales, principalmente de naturaleza minera, impulsadas por la mayor demanda de cobre para el mercado internacional. La venta de recursos pesqueros también mostró importante aumento (aunque menos importante en el total) al crecer en más de 200 por ciento en relación a abril del 2003, por mayores despachos de harina de pescado y, en menor medida, de aceite ante la mejor disponibilidad de anchoveta.

En relación a las **exportaciones no tradicionales**, en el mes sumaron US\$ 75 mil sin embargo fue mayor a los tan solo US\$ 14 mil registrado en abril del 2003, al dinamizarse las líneas de productos agrícola, pesqueros y metal-mecánicos.

Los principales países destino de los productos fueron Chile (26%), Italia (20%), China-Taiwan (18%) y Estados Unidos de Norteamérica (14%).

En el mes, las **importaciones** ascendieron a US\$ 8,4 millones, monto superior al registrado en similar lapso del 2003 en US\$ 2,7 millones, a consecuencia de las mayores adquisiciones de bienes de capital y de insumos.

En el mes, la estructura de las importaciones continuó encabezada por los **bienes de capital** que sumaron US\$ 4,2 millones, experimentando un importante crecimiento frente a abril del 2003 (48%) por los mayores pedidos de bienes para la industria y de equipos de transporte.

A continuación, los **insumos** con un valor equivalente a US\$ 3,9 millones, creciendo respecto al mes comparativo (45%) al haber aumentado significativamente las compras de combustibles, lubricantes y materias primas para la industria.

Finalmente, los **bienes de consumo** ascendentes a US\$ 306 mil reflejando una expansión (29%) respecto a abril del 2003, al incrementarse las compras bienes de consumo duradero.

El país mayormente abastecedor fue Estados Unidos de Norteamérica con el 64 por ciento del valor total.

Entre enero y abril del presente año el **saldo externo** fue positivo en US\$ 320,1 millones, siendo superior (45%) en relación a igual lapso del 2003 por efecto del mayor valor de las exportaciones tradicionales principalmente.

En el período enero-abril, las **exportaciones** ascendieron a US\$ 356 millones creciendo en US\$ 112 millones, por efecto de los mayores despachos de concentrado de cobre (62%) en el grupo minero. Contrariamente, la venta de productos pesqueros cayó (44%) por la variable disponibilidad del recurso anchoveta en el litoral sur.

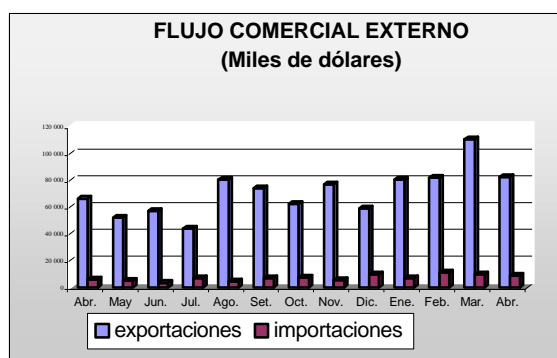
Por su parte la **exportación no tradicional** ascendente a US\$ 1,1

millones mostró una importante expansión frente al período de referencia, cuando sólo se concretaron 14 mil dólares de productos químicos.

En el lapso enero-abril, las **importaciones** sumaron US\$ 35,9 millones, superiores en 52 por ciento a las de similar período del 2003, como consecuencia del mayor dinamismo mostrado por las líneas de bienes de capital y de insumos.

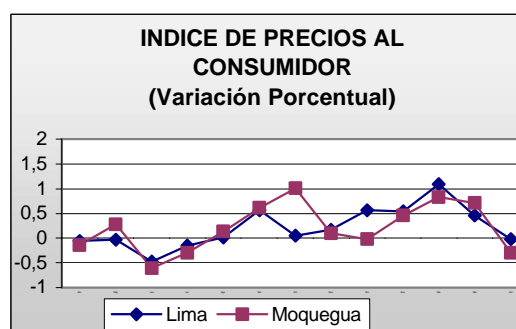
EXPORTACIONES E IMPORTACIONES:ILO (Valor FOB, miles de dólares)				
	2003		2004	
	Ene-abr	Abr.	Ene-abr	Abr.
<b>Exportaciones</b>	<b>244 009</b>	<b>66 333</b>	<b>356 001</b>	<b>82 655</b>
Tradicionales	243 996	66 319	354 873	82 579
No tradicionales	14	14	1 128	75
<b>Importaciones</b>	<b>23 712</b>	<b>5 782</b>	<b>35 934</b>	<b>8 433</b>
<b>SALDO</b>	<b>220 297</b>	<b>60 551</b>	<b>320 067</b>	<b>74 222</b>

Fuente: Aduana de Ilo.



## V. PRECIOS

En abril, el **Índice de Precios al Consumidor** de la ciudad de Moquegua registró una variación negativa en -0,30 por ciento, determinando que la acumulada sea 1,70 por ciento y la registrada en los últimos 12 meses 2,93 por ciento.



La variación negativa del mes fue determinada por los grupos de Alimentos y bebidas (-0,86%) al ser menores los precios de tubérculos y raíces, hortalizas y legumbres frescas, carnes y preparados de carnes y frutas; Cuidado y conservación de la salud (-0,44%) por los menores precios en algunos productos medicinales y farmacéuticos; Muebles, enseres y mantenimiento de la vivienda (-0,38%) al caer los precios de tejidos para el hogar, y servicios de mantenimiento y finalmente Vestido y calzado (-0,03) por los menores precios en confección y reparación de ropa.

**DEPARTAMENTO DE MOQUEGUA: INDICE DE PRECIOS AL CONSUMIDOR**

	2003									2004			
	Abr	May	Jun	Jul	Ago	Sep	Oct	Nov	Dic	Ene	Feb	Mar	Abr
<b>INDICE GENERAL</b>	<b>-0,14</b>	<b>0,28</b>	<b>-0,61</b>	<b>-0,29</b>	<b>0,14</b>	<b>0,61</b>	<b>1,01</b>	<b>0,10</b>	<b>-0,02</b>	<b>0,46</b>	<b>0,83</b>	<b>0,71</b>	<b>-0,30</b>
1. Alimentos y bebidas	-0,64	0,83	-0,86	-0,10	0,32	0,49	1,43	-0,11	-0,22	0,23	1,34	0,39	-0,86
2. Vestido y calzado	0,00	0,00	-0,03	0,00	0,00	0,00	0,00	0,00	0,00	0,00	0,00	0,00	-0,03
3. Alq. de vivienda, combust.y elect.	0,84	-0,32	-0,91	-1,08	-0,09	1,50	1,11	0,43	0,36	5,92	0,12	0,67	0,78
4. Muebles, enseres y mant. de la viv.	-0,10	0,06	0,22	-0,49	0,00	0,00	0,00	0,00	-0,02	0,12	-0,10	-0,36	-0,38
5. Cuidados, conserv. de la salud	0,00	0,00	-0,81	-0,17	0,00	0,00	0,00	0,00	0,00	0,00	0,98	0,38	-0,44
6. Transportes y comunicaciones	1,14	-1,51	-0,38	-0,66	-0,29	0,76	0,66	0,66	0,62	-0,39	0,21	5,13	0,92
7. Esparc. divers. serv. cult. y de ens.	-0,06	0,05	0,01	-0,16	-0,05	-0,02	0,00	0,00	0,00	-0,45	-0,03	0,08	0,15
8. Otros bienes y servicios	0,15	-0,14	0,32	0,00	0,00	0,98	0,21	0,21	0,03	0,45	0,70	-0,25	-0,03

FUENTE: INEI - Oficina Regional - Moquegua

**DEPARTAMENTO DE MOQUEGUA: PRODUCCION AGROPECUARIA**
**(T.M)**

PRODUCTOS	2003									2004				Var. %04/03	
	Abr	May	Jun	Jul	Ago	Sep	Oct	Nov	Dic	Ene	Feb	Mar	Abr	Abr	Acumula
<b>AGRICOLA</b>	<b>47718</b>	<b>46622</b>	<b>44905</b>	<b>36408</b>	<b>36096</b>	<b>37841</b>	<b>38803</b>	<b>37721</b>	<b>38732</b>	<b>39588</b>	<b>40959</b>	<b>41653</b>	<b>43312</b>	<b>-9</b>	<b>-12</b>
Maíz Amiláceo	497	287	132	10	7	1	0	0	2	0	3	14	197	-60	-70
Maíz Amarillo	20	9	11	27	17	14	18	6	13	7	0	3	24	20	-53
Papa	1201	1604	450	352	172	54	472	0	0	282	650	790	1925	60	22
Yuca	0	12	33	0	0	0	12	20	0	0	0	0	0	0	0
Trigo	5	15	30	30	7	22	3	5	0	0	3	5	13	160	-2
Cebada Grano	4	22	52	43	16	20	84	0	3	0	0	1	26	550	203
Haba	94	45	12	18	18	0	12	23	17	25	188	105	176	87	65
Cebolla	47	48	84	123	31	38	84	25	0	121	37	72	28	-40	28
Alfalfa	44806	43958	43432	35105	35657	37629	38082	37589	38602	39103	39469	39795	40358	-10	-13
Palto	497	353	217	159	63	64	31	15	42	25	42	116	219	-56	-61
Manzano	87	36	15	0	0	0	0	0	0	8	77	137	154	77	-6
Vid	251	66	0	0	0	0	0	12	16	9	470	590	156	-38	29
Olivc	135	42	294	456	58	0	0	0	0	0	0	15	36	-73	-67
Chirimoyo	74	125	143	55	26	0	0	0	0	0	0	0	0	-100	-100
Damasco	0	0	0	30	24	0	6	26	37	11	20	11	0	0	918
<b>PECUARIA</b>	<b>1473</b>	<b>1531</b>	<b>1464</b>	<b>1501</b>	<b>1504</b>	<b>1483</b>	<b>1522</b>	<b>1505</b>	<b>1580</b>	<b>1614</b>	<b>1481</b>	<b>1549</b>	<b>1494</b>	<b>1</b>	<b>3</b>
Carne Aves	23	23	24	26	26	32	34	30	42	32	28	27	25	7	1
Carne Camélidos	25	26	21	26	26	24	24	22	19	19	19	25	25	-1	-6
Carne Caprinos	3	2	2	2	2	2	2	2	2	2	2	2	2	-23	-24
Carne Ovinos	10	10	9	10	10	10	10	2	10	8	8	10	9	-6	-1
Carne Porcinos	23	22	21	22	20	22	24	27	29	30	23	22	28	23	10
Carne Vacunos	77	72	71	82	94	105	95	109	115	111	103	82	74	-4	-2
Huevos Aves	7	7	6	6	6	6	7	7	7	7	8	7	8	7	9
Leche Vacunos	1305	1369	1309	1326	1319	1282	1325	1306	1355	1406	1291	1374	1323	1	3
<b>TOTAL</b>	<b>49191</b>	<b>48153</b>	<b>46369</b>	<b>37909</b>	<b>37600</b>	<b>39324</b>	<b>40325</b>	<b>39226</b>	<b>40312</b>	<b>41202</b>	<b>42440</b>	<b>43202</b>	<b>44806</b>	<b>-11</b>	<b>-11</b>

FUENTE: Ministerio de Agricultura

**DEPARTAMENTO DE MOQUEGUA: AVANCE DE LA PRODUCCION AGRICOLA**

<b>SUPERFICIE SEMBRADA POR CAMPAÑAS</b>			
<b>CULTIVOS</b>	<b>CAMPAÑA 02/03</b>	<b>CAMPAÑA 03/04</b>	<b>VARIACION %</b>
	<b>AGO-ABR:</b>	<b>AGO-ABR:</b>	<b>2003/2004</b>
	<b>Há</b>	<b>Há</b>	<b>2002/2003</b>
	<b>Há</b>	<b>Há</b>	<b>Há</b>
Maíz Amiláceo	695	753	8
Maíz Amarillo	48	58	21
Papa	573	550	-4
Yuca	4	1	-75
Trigo	94	108	15
Cebada Grano	133	173	30
Haba	76	106	39
Cebolla	44	23	-48
Alfalfa	106	165	56
Palto	14	8	-43
Manzano	0	0	0
Vid	2	2	0
Olivo	0	0	0
Chirimoyo	0	0	0
Damasco	1	3	100
<b>TOTAL</b>	<b>1790</b>	<b>1950</b>	<b>9</b>

**DEPARTAMENTO DE MOQUEGUA: SUPERFICIE SEMBRADA**

(Hás)

CULTIVOS	2003									2004				Var. % 04/03	
	Abr	May	Jun	Jul	Ago	Sep	Oct	Nov	Dic	Ene	Feb	Mar	Abr	Abr	Acumula
Maíz Amiláceo	1	0	0	1	77	412	179	51	18	13	3	0	0	-100	8
Maíz Amarillo	2	5	2	4	2	0	1	6	3	5	14	23	4	100	21
Papa	3	2	0	2	59	61	128	134	43	53	57	10	5	67	-4
Yuca	0	0	0	0	0	0	1	0	0	0	0	0	0	0	-75
Trigo	6	2	0	0	2	9	12	10	9	33	21	12	0	-100	15
Cebada Grano	1	0	0	2	1	2	14	15	0	58	76	7	0	-100	30
Haba	8	1	2	5	18	44	18	6	2	4	0	6	8	0	39
Cebolla	0	0	1	0	6	6	5	3	0	1	2	0	0	0	-48
Alfalfa	3	7	6	7	6	6	28	14	5	67	16	17	6	100	56
Palto	1	0	0	0	0	0	0	2	0	0	5	1	0	-100	-43
Manzano	0	0	0	0	0	0	0	0	0	0	0	0	0	0	0
Vid	0	0	0	0	0	0	0	1	0	0	1	0	0	0	0
Olive	0	0	0	0	0	0	0	0	0	0	0	0	0	0	0
Chirimoyo	0	0	0	0	0	0	0	0	0	0	0	0	0	0	0
Damasco	0	0	0	0	0	0	3	0	0	0	0	0	0	0	200
<b>TOTAL</b>	<b>25</b>	<b>17</b>	<b>11</b>	<b>21</b>	<b>171</b>	<b>540</b>	<b>389</b>	<b>242</b>	<b>80</b>	<b>234</b>	<b>195</b>	<b>76</b>	<b>23</b>	<b>-8</b>	<b>9</b>

FUENTE: Ministerio de Agricultura

**DEPARTAMENTO DE MOQUEGUA: PRODUCCION MINERA**  
**( T.M. )**

	2003									2004				Var. % 04/03	
	Abr	May	Jun	Jul	Ago	Sep	Oct	Nov	Dic	Ene	Feb	Mar	Abr	Abr	Acumula
Concentrado de Cobre	14006	14311	16041	15596	17120	14863	17106	16188	16628	15984	15192	17043	14551	4	13

ELABORACION: BCRP, Suc Arequipa - Sección Estudios Económicos

**DEPARTAMENTO DE MOQUEGUA: PRODUCCION PESQUERA**  
**(T.M)**

	2003									2004				Var. % 04/03	
	Abr	May	Jun	Jul	Ago	Sep	Oct	Nov	Dic	Ene	Feb	Mar	Abr	Abr	Acumu
Harina	562	9887	5815	976	365	1130	183	22	90	7956	14412	33607	2038	263	239
Aceite	81	1729	474	85	17	16	3	2	1	458	890	2912	318	293	156
Congelado	0	81	150	55	55	34	8	29	131	156	96	113	44	100	32
Conservas (cajas)	236	316	581	31809	37621	22498	3402	720	23687	66112	1707	0	16358	6831	502

FUENTE: Ministerio de Pesquería



**DEPARTAMENTO DE MOQUEGUA: EXTRACCION DE ESPECIES HIDROBIOLOGICAS**  
**(T.M.)**

ESPECIES	2003									2004				Var. %04/03	
	Abr	May	Jun	Jul	Ago	Sep	Oct	Nov	Dic	Ene	Feb	Mar	Abr	Abr	Acumula
CONSUMO HUMANO DIRECTO	1906	3400	4688	1731	1545	1118	315	999	2602	3168	475	1628	1357	-29	18
Fresco	1164	2583	3017	344	328	226	239	645	1697	1201	356	1214	974	-16	6
Conservas	181	729	1467	1203	1094	836	56	263	723	1747	18	253	267	48	139
Congelado	561	88	204	184	123	56	20	91	181	218	101	161	116	-79	-47
Seco	0	0	0	0	0	0	0	0	0	2	0	0	0	0	100
CONSUMO HUMANO INDIRECTO	2333	40786	23084	3216	970	4639	774	237	0	34718	84203	144597	8550	266	286

FUENTE: Ministerio de Pesqueria

**DEPARTAMENTO DE MOQUEGUA: ARRIBO DE TURISTAS NACIONALES Y EXTRANJEROS**

	2003									2004				Var. % 04/03	
	Abr	May	Jun	Jul	Ago	Sep	Oct	Nov	Dic	Ene	Feb	Mar	Abr	Abr	Acumula
NACIONALES	3910	4252	4606	4420	4189	3862	4093	3754	4230	4887	4919	5557	3876	-1	-2
EXTRANJEROS	392	472	228	282	144	265	156	227	860	996	636	199	488	24	5
<b>TOTAL</b>	<b>4302</b>	<b>4724</b>	<b>4834</b>	<b>4702</b>	<b>4333</b>	<b>4127</b>	<b>4249</b>	<b>3981</b>	<b>5090</b>	<b>5883</b>	<b>5555</b>	<b>5756</b>	<b>4364</b>	<b>1</b>	<b>-1</b>

FUENTE: Ministerio de Industria y Turismo

## DEPARTAMENTO DE MOQUEGUA: COMERCIO EXTERIOR

(En miles de dólares)

	2003									2004				Abr. 04/03		Acumulado			
	Abr	May	Jun	Jul	Ago	Sep	Oct	Nov	Dic	Ene	Feb	Mar	Abr	Flujo	Var %	2003	2004	Flujo	Var %
<b>EXPORTACIONES FOB</b>	<b>66333</b>	<b>52256</b>	<b>57062</b>	<b>44021</b>	<b>80584</b>	<b>74211</b>	<b>62195</b>	<b>77177</b>	<b>58850</b>	<b>80344</b>	<b>82040</b>	<b>110963,5</b>	<b>82654</b>	<b>16321</b>	<b>25</b>	<b>244010</b>	<b>356000</b>	<b>111990</b>	<b>46</b>
<b>TRADICIONALES</b>	<b>66319</b>	<b>52158</b>	<b>56880</b>	<b>43909</b>	<b>80405</b>	<b>74073</b>	<b>62151</b>	<b>77164</b>	<b>58288</b>	<b>80165</b>	<b>82010</b>	<b>110119,1</b>	<b>82579</b>	<b>16260</b>	<b>25</b>	<b>243996</b>	<b>354873</b>	<b>110877</b>	<b>45</b>
Agropecuario	0	0	0	0	0	0	0	0	0	0	0	0	1	1	100	0	1	1	100
Pesquero	4583	2898	616	4915	322	3304	1457	349	353	0	520	4759	15835	11252	246	37798	21114	-16684	-44
Minero	61730	48874	56264	38994	80083	70418	60694	76808	57828	79901	81490	105263	66542	4812	8	205934	333196	127262	62
Petroleo y Derivados	6	386	0	0	0	351	0	7	107	264	0	97	201	195	3250	264	562	298	113
<b>NO TRADICIONALES</b>	<b>14</b>	<b>98</b>	<b>182</b>	<b>112</b>	<b>179</b>	<b>138</b>	<b>44</b>	<b>13</b>	<b>562</b>	<b>179</b>	<b>30</b>	<b>844</b>	<b>75</b>	<b>61</b>	<b>436</b>	<b>14</b>	<b>1127</b>	<b>1113</b>	<b>7950</b>
Agropecuario	0	61	148	53	11	25	0	8	64	47	25	40	39	39	100	0	150	150	100
Textiles	0	0	0	0	0	0	0	0	0	0	0	0	15	15	100	0	50	50	100
Pesquero	0	0	0	0	0	21	0	0	0	35	0	0,1	0	0	0	0	0	0	0
Maderas y papeles y manuf	0	0	0	0		0	0	0	0	0	0	0,3	0	0	0	0	0	0	0
Quimico	14	37	32	22	168	55	0	0	370	94	0	0	0	-14	0	14	94	80	571
Mineral no Metálico	0	0	2	35	0	1	0	0	0	0	0	0	0	0	0	0	0	0	0
Siderurgico	0	0	0	0	0	0	0	0	14	0	0	804	0	0	0	0	804	804	100
Metal Mecánico	0	0	0	2	0	36	44	5	114	3	5	0	21	21	100	0	29	29	100
Otros	0	0		0	0	0	0	0	0	0	0	0	0	0	0	0	0	0	0
<b>IMPORTACIONES CIF</b>	<b>5782</b>	<b>4570</b>	<b>3396</b>	<b>6715</b>	<b>4114</b>	<b>6402</b>	<b>7136</b>	<b>5014</b>	<b>9557</b>	<b>6453</b>	<b>11252</b>	<b>9797</b>	<b>8433</b>	<b>2651</b>	<b>46</b>	<b>17930</b>	<b>27501</b>	<b>9571</b>	<b>53</b>
Bienes de Consumo	237	261	147	307	198	288	232	184	348	315	276	328	306	69	29	1139	920	-219	-19
Bienes intermedios	2701	933	886	3312	1831	1893	2786	2267	1262	3509	3232	1180	3926	1225	45	5830	7920	2090	36
Bienes de Capital	2844	3376	2363	3096	2085	4221	4118	2563	7947	2629	7744	8289	4201	1357	48	10961	18661	7700	70

Fuente : Aduana Ilo

**DEPARTAMENTO DE MOQUEGUA: RECAUDACION FISCAL (SUNAT)**

(En miles de nuevos soles)

	2003									2004				Var.% 04/03	
	Abr	May	Jun	Jul	Ago	Sep	Oct	Nov	Dic	Ene	Feb	Mar	Abr	Abr	Acumula
<b>ING. TRIBUTARIOS</b>	<b>217</b>	<b>180</b>	<b>165</b>	<b>191</b>	<b>186</b>	<b>182</b>	<b>182</b>	<b>167</b>	<b>209</b>	<b>287</b>	<b>246</b>	<b>266</b>	<b>214</b>	<b>-1</b>	<b>26</b>
RENTA	217	180	165	191	186	182	182	167	209	287	246	266	214	-1	26
<b>A LA PROD. Y CONSUMO</b>	<b>129</b>	<b>180</b>	<b>178</b>	<b>188</b>	<b>197</b>	<b>187</b>	<b>151</b>	<b>145</b>	<b>197</b>	<b>281</b>	<b>368</b>	<b>129</b>	<b>315</b>	<b>144</b>	<b>-17</b>
I.G.V.	80	130	130	134	143	137	100	96	139	229	304	78	265	231	-22
I.S.C.	1	1	1	1	5	1	2	2	1	1	2	3	2	100	60
RUS	48	49	47	53	49	49	49	47	57	51	62	48	48	0	5
<b>ING. NO TRIBUTARIOS</b>	<b>51</b>	<b>69</b>	<b>74</b>	<b>80</b>	<b>76</b>	<b>61</b>	<b>86</b>	<b>57</b>	<b>93</b>	<b>93</b>	<b>107</b>	<b>101</b>	<b>56</b>	<b>10</b>	<b>53</b>
I.E.S.	21	26	24	27	24	28	25	27	28	47	28	22	17	-19	21
MULTAS	6	9	10	17	12	11	8	8	21	16	10	14	7	17	60
DETNAD	0	0	1	1	1	1	0	1	0	3	1	0	0	0	300
OTROS	24	34	39	35	39	21	53	21	44	27	68	65	32	33	93
DEROGADOS	0	0	0	0	0	0	0	0	0	0	0	0	0	0	0
<b>TOTAL</b>	<b>397</b>	<b>429</b>	<b>417</b>	<b>459</b>	<b>459</b>	<b>430</b>	<b>419</b>	<b>369</b>	<b>499</b>	<b>661</b>	<b>721</b>	<b>496</b>	<b>585</b>	<b>47</b>	<b>4</b>

FUENTE: SUNAT

**DEPARTAMENTO DE MOQUEGUA: DEPOSITOS EN EL SISTEMA FINANCIERO**

( Saldo en miles de nuevos soles)

ENTIDADES FINANCIERAS	2003									2004			
	Abr	May	Jun	Jul	Ago	Sep	Oct	Nov	Dic	Ene	Feb	Mar	Abr
<b>I. SISTEMA BANCARIO</b>	<b>165167</b>	<b>154284</b>	<b>168581</b>	<b>153900</b>	<b>150966</b>	<b>145613</b>	<b>143368</b>	<b>145622</b>	<b>152392</b>	<b>143689</b>	<b>162373</b>	<b>181288</b>	<b>158280</b>
Continental	15515	17530	28316	14468	13872	12800	13200	15075	13833	14188	16165	13737	15427
Crédito	104661	98759	90532	92147	90005	88370	85233	84398	91058	87534	97547	94978	95220
Interbank	19340	8861	20110	18204	19443	18138	17785	19292	16321	14640	13984	14682	14557
Nación	0	0	0	0	0	0	0	0	0	0	0	0	0
Trabajo	2220	2178	2202	2018	1223	1842	1922	1919	1686	1691	1684	1651	1635
Wiese Sudameris	23431	26956	27421	27063	26423	24463	25228	24938	29494	25636	32993	56240	31441
<b>II. SISTEMA NO BANCARIO</b>	<b>14413</b>	<b>14943</b>	<b>15525</b>	<b>16101</b>	<b>16311</b>	<b>16583</b>	<b>16446</b>	<b>17527</b>	<b>17811</b>	<b>17804</b>	<b>18246</b>	<b>17936</b>	<b>18445</b>
C.M.A.C. Arequipa	14413	14322	14764	15107	15102	15122	14983	15805	15976	15841	15919	15526	15965
C.M.A.C. Tacna		621	761	994	1209	1461	1463	1722	1835	1963	2327	2410	2480
<b>TOTAL (I+II)</b>	<b>179580</b>	<b>169227</b>	<b>184106</b>	<b>170001</b>	<b>167277</b>	<b>162196</b>	<b>159814</b>	<b>163149</b>	<b>170203</b>	<b>161493</b>	<b>180619</b>	<b>199224</b>	<b>176725</b>
Depósitos en M/N	45568	47624	57401	48460	47734	46220	46719	47700	54559	46992	63945	61652	60753
Depósitos en M/E	134012	121603	126705	121541	119543	115976	113095	115449	115644	114501	116674	137572	115972

FUENTE: Entidades Financieras

**DEPARTAMENTO DE MOQUEGUA: DEPOSITOS EN EL SISTEMA BANCARIO POR TIPO DE DEPOSITO**

( Saldo en miles de nuevos soles)

ENTIDADES FINANCIERAS	2003									2004			
	Abr	May	Jun	Jul	Ago	Sep	Oct	Nov	Dic	Ene	Feb	Mar	Abr
<b>DEPOSITOS A LA VISTA M/N</b>	<b>8288</b>	<b>9515</b>	<b>21077</b>	<b>7985</b>	<b>8482</b>	<b>7593</b>	<b>7432</b>	<b>8072</b>	<b>12115</b>	<b>6882</b>	<b>12536</b>	<b>13785</b>	<b>11636</b>
Continental	1236	1219	13073	860	1044	1277	1436	1954	1087	990	1132	1179	1305
Crédito	5422	5994	5687	5086	5662	5036	4151	4568	7641	4397	5397	6685	6547
Interbank	448	550	510	389	395	391	444	507	397	394	529	361	380
Nación	0	0	0	0	0	0	0	0	0	0	0	0	0
Trabajo	13	15	23	19	20	22	20	17	19	0	0	0	0
Wiese Sudameris	1169	1737	1784	1631	1361	867	1381	1026	2971	1101	5478	5560	3404
<b>DEPOSITOS DE AHORRO M/N</b>	<b>24921</b>	<b>25430</b>	<b>23269</b>	<b>26919</b>	<b>25528</b>	<b>24853</b>	<b>25479</b>	<b>24690</b>	<b>25655</b>	<b>24572</b>	<b>35529</b>	<b>32030</b>	<b>28612</b>
Continental	1010	997	738	753	585	581	1236	1941	1176	2608	2763	1421	2383
Crédito	17834	17100	14860	18842	16634	16382	16082	14574	15854	14619	24374	20890	20931
Interbank	2627	2566	2809	2593	3505	3744	3347	3310	3327	2735	1678	1208	1367
Nación	0	0	0	0	0	0	0	0	0	0	0	0	0
Trabajo	165	136	157	173	185	156	150	188	154	166	170	203	190
Wiese Sudameris	3285	4631	4705	4558	4619	3990	4664	4677	5144	4444	6544	8308	3741
<b>DEPOSITOS A PLAZO M/N</b>	<b>6055</b>	<b>6208</b>	<b>6247</b>	<b>6205</b>	<b>6300</b>	<b>5937</b>	<b>5892</b>	<b>6248</b>	<b>7724</b>	<b>6315</b>	<b>5916</b>	<b>5827</b>	<b>9895</b>
Continental	272	264	268	246	246	261	271	658	1856	453	443	462	529
Crédito	2402	2463	2477	2478	2521	2561	2471	2463	2882	2852	2681	2669	2681
Interbank	1683	1691	1669	1718	1772	1233	1179	1251	1234	1272	1141	1100	1101
Nación	0	0	0	0	0	0	0	0	0	0	0	0	0
Trabajo	1059	1072	1106	1030	1018	1019	1098	1061	894	986	929	907	905
Wiese Sudameris	639	718	727	733	743	863	873	815	858	752	722	689	4679
<b>DEPOSITOS EN M/E</b>	<b>125903</b>	<b>113131</b>	<b>117988</b>	<b>112792</b>	<b>110655</b>	<b>107230</b>	<b>104564</b>	<b>106607</b>	<b>106897</b>	<b>105918</b>	<b>108393</b>	<b>129648</b>	<b>107113</b>
Continental	12997	15051	14236	12610	11996	10681	10256	10522	9714	10137	11828	10674	11210
Crédito	79003	73202	67509	65741	65188	64391	62529	62792	64681	65666	65095	64736	64037
Interbank	14582	4053	15122	13504	13771	12770	12815	14224	11362	10237	10636	12014	11709
Nación	0	0	0	0	0	0	0	0	0	0	0	0	0
Trabajo	983	955	916	796	0	645	654	649	619	539	585	541	540
Wiese Sudameris	18338	19870	20205	20141	19700	18743	18310	18420	20521	19339	20249	41683	19617
<b>TOTAL</b>	<b>165167</b>	<b>154284</b>	<b>168581</b>	<b>153901</b>	<b>150965</b>	<b>145613</b>	<b>143367</b>	<b>145617</b>	<b>152391</b>	<b>143687</b>	<b>162374</b>	<b>181290</b>	<b>157256</b>
Continental	15515	17531	28315	14469	13871	12800	13199	15075	13833	14188	16166	13736	15427
Crédito	104661	98759	90533	92147	90005	88370	85233	84397	91058	87534	97547	94980	94196
Interbank	19340	8860	20110	18204	19443	18138	17785	19292	16320	14638	13984	14683	14557
Nación	0	0	0	0	0	0	0	0	0	0	0	0	0
Trabajo	2220	2178	2202	2018	1223	1842	1922	1915	1686	1691	1684	1651	1635
Wiese Sudameris	23431	26956	27421	27063	26423	24463	25228	24938	29494	25636	32993	56240	31441

FUENTE: Entidades Financieras

**DEPARTAMENTO DE MOQUEGUA: DEPOSITOS EN EL SISTEMA NO BANCARIO SEGÚN TIPO DE DEPOSITO**

( Saldo en miles de nuevos soles)

ENTIDADES FINANCIERAS	2003									2004			
	Abr	May	Jun	Jul	Ago	Sep	Oct	Nov	Dic	Ene	Feb	Mar	Abr
<b>DEPOSITOS DE AHORRO M/N</b>	<b>3285</b>	<b>3039</b>	<b>3095</b>	<b>3213</b>	<b>3218</b>	<b>3495</b>	<b>3444</b>	<b>3869</b>	<b>4081</b>	<b>3932</b>	<b>4189</b>	<b>4195</b>	<b>4762</b>
Caja Municipal Arequipa	3264	3011	2979	3014	2852	2958	2966	3354	3516	3288	3515	3444	3933
Caja Municipal Tacna	21	28	116	199	366	537	478	515	565	644	674	751	829
<b>DEPOSITOS A PLAZO M/N</b>	<b>3020</b>	<b>3433</b>	<b>3714</b>	<b>4140</b>	<b>4208</b>	<b>4343</b>	<b>4473</b>	<b>4816</b>	<b>4982</b>	<b>5289</b>	<b>5776</b>	<b>5817</b>	<b>5849</b>
Caja Municipal Arequipa	2985	2995	3264	3573	3653	3687	3817	4151	4262	4543	4886	4921	4939
Caja Municipal Tacna	35	438	450	567	555	656	656	665	720	746	890	896	910
<b>DEPOSITOS EN M/E</b>	<b>8107</b>	<b>8474</b>	<b>8717</b>	<b>8748</b>	<b>8885</b>	<b>8744</b>	<b>8530</b>	<b>8841</b>	<b>8748</b>	<b>8583</b>	<b>8280</b>	<b>7926</b>	<b>7833</b>
Caja Municipal Arequipa	8064	8319	8522	8520	8598	8477	8201	8300	8198	8010	7518	7163	7093
Caja Municipal Tacna	43	155	195	228	287	267	329	541	550	573	762	763	740
<b>TOTAL</b>	<b>14412</b>	<b>14946</b>	<b>15526</b>	<b>16101</b>	<b>16311</b>	<b>16582</b>	<b>16447</b>	<b>17526</b>	<b>17811</b>	<b>17804</b>	<b>18245</b>	<b>17938</b>	<b>18444</b>
Caja Municipal Arequipa	14313	14325	14765	15107	15103	15122	14984	15805	15976	15841	15919	15528	15965
Caja Municipal Tacna	99	621	761	994	1208	1460	1463	1721	1835	1963	2326	2410	2479

FUENTE: Entidades Financieras

DEPARTAMENTO DE MOQUEGUA: COLOCACIONES EN EL SISTEMA FINANCIERO

( Saldo en miles de nuevos soles)

ENTIDADES FINANCIERAS	2003									2004			
	Abr	May	Jun	Jul	Ago	Sep	Oct	Nov	Dic	Ene	Feb	Mar	Abr
I. SISTEMA BANCARIO	125403	121631	114177	112170	109755	107527	104071	101992	99934	99412	74470	78847	82254
Continental	16353	17255	14632	14402	15485	15452	15260	15649	16334	16639	15839	17464	17850
Crédito	22463	20199	16310	15168	13699	11893	9399	8579	10075	9857	13073	17172	19615
Interbank	24127	23242	22404	22140	21978	21900	21379	21280	20466	19342	20234	18922	18988
Nación	0	0	0	0	0	0	0	0	0	0	0	0	0
Trabajo	5091	5109	5211	5108	5097	5101	5114	5321	5325	5247	5149	5140	5015
Wiese Sudameris	57369	55826	55620	55352	53496	53181	52919	51163	47734	48327	20175	20149	20786
II. SISTEMA NO BANCARIO	40490	41103	41670	42204	43127	44741	46269	46495	47854	48411	48919	46050	46864
Caja Municipal Arequipa	29997	30403	30733	31005	31420	32317	32818	32938	33410	33666	33815	34471	34972
Caja Municipal Tacna	297	496	731	1131	1606	2329	3145	5928	4342	4815	5206	5629	5896
Edpymes	5663	5626	5659	5751	5894	5914	5985	4306	5853	5736	5851	5950	5996
Financ.Solución	4533	4578	4547	4317	4207	4181	4321	3323	4249	4194	4047	0	0
TOTAL (I+II)	165893	162734	155847	154374	152882	152268	150340	148487	147788	147823	123389	124897	129118

FUENTE: Entidades Financieras



**DEPARTAMENTO DE MOQUEGUA: RELACION COLOCACIONES/DEPOSITOS DEL SISTEMA FINANCIERO**

ENTIDADES FINANCIERAS	2003									2004			
	Abr	May	Jun	Jul	Ago	Sep	Oct	Nov	Dic	Ene	Feb	Mar	Abr
<b>I. SISTEMA BANCARIO</b>	<b>0,76</b>	<b>0,79</b>	<b>0,68</b>	<b>0,73</b>	<b>0,73</b>	<b>0,74</b>	<b>0,73</b>	<b>0,70</b>	<b>0,66</b>	<b>0,66</b>	<b>0,46</b>	<b>0,43</b>	<b>0,52</b>
Continental	1,05	0,98	0,52	1,00	1,12	1,21	1,16	1,04	1,18	1,18	0,98	1,27	1,16
Crédito	0,21	0,20	0,18	0,16	0,15	0,13	0,11	0,10	0,11	0,11	0,13	0,18	0,21
Interbank	1,25	2,62	1,11	1,22	1,13	1,21	1,20	1,10	1,25	1,25	1,45	1,29	1,30
Nación	0,00	0,00	0,00	0,00	0,00	0,00	0,00	0,00	0,00	0,00	0,00	0,00	0,00
Trabajo	2,29	2,35	2,37	2,53	4,17	2,77	2,66	2,77	3,16	3,16	3,06	3,11	3,07
Wiese Sudameris	2,45	2,07	2,03	2,05	2,02	2,17	2,10	2,05	1,62	1,62	0,61	0,36	0,66
<b>II. SISTEMA NO BANCARIO</b>	<b>2,81</b>	<b>2,75</b>	<b>2,68</b>	<b>2,62</b>	<b>2,64</b>	<b>2,70</b>	<b>2,81</b>	<b>2,65</b>	<b>2,69</b>	<b>2,69</b>	<b>2,68</b>	<b>2,57</b>	<b>2,54</b>
Caja Municipal	2,08	2,12	2,08	2,05	2,08	2,14	2,19	2,08	2,09	2,09	2,12	2,22	2,19
Edpymes													
<b>TOTAL ( I+II)</b>	<b>0,92</b>	<b>0,96</b>	<b>0,85</b>	<b>0,91</b>	<b>0,91</b>	<b>0,94</b>	<b>0,94</b>	<b>0,91</b>	<b>0,87</b>	<b>0,87</b>	<b>0,68</b>	<b>0,63</b>	<b>0,73</b>

FUENTE: Entidades Financieras

**DEPARTAMENTO DE MOQUEGUA: COEFICIENTE DE CARTERA PESADA DEL SISTEMA FINANCIERO 1/**

**(Información preliminar sujeta a reajuste)**

ENTIDADES FINANCIERAS	2003									2004			
	Abr	May	Jun	Jul	Ago	Sep	Oct	Nov	Dic	Ene	Feb	Mar	Abr
<b>I. SISTEMA BANCARIO</b>	<b>7,41</b>	<b>7,69</b>	<b>5,98</b>	<b>7,65</b>	<b>7,41</b>	<b>7,56</b>	<b>6,44</b>	<b>6,39</b>	<b>3,25</b>	<b>3,23</b>	<b>4,77</b>	<b>4,06</b>	<b>3,94</b>
<b>BANCA CORPORATIVA</b>	<b>7,65</b>	<b>7,97</b>	<b>6,21</b>	<b>7,90</b>	<b>7,76</b>	<b>7,93</b>	<b>6,77</b>	<b>6,73</b>	<b>3,43</b>	<b>3,40</b>	<b>5,11</b>	<b>4,33</b>	<b>4,29</b>
Continental	1,79	1,71	1,67	1,66	1,54	1,53	1,56	1,48	1,50	1,52	1,56	1,41	1,54
Crédito	19,1	21,81	22,97	23,77	24,65	27,26	23,71	24,64	21,21	20,81	16,49	10,96	9,66
Interbank	2,17	1,43	1,23	1,47	1,38	1,46	1,58	1,60	1,54	1,64	3,59	3,81	3,82
Wiese Sudameris	6,26	6,52	6,76	6,73	6,78	6,89	6,76	6,78	0,46	0,56	1,05	1,13	1,16
<b>BANCA DE CONSUMO</b>	<b>2,01</b>	<b>1,35</b>	<b>1,46</b>	<b>0,70</b>	<b>0,15</b>	<b>0,05</b>	<b>0,04</b>	<b>0,05</b>	<b>0,05</b>	<b>0,05</b>	<b>0,05</b>	<b>0,05</b>	<b>0,06</b>
Trabajo	2,01	1,35	1,46	0,70	0,15	0,05	0,04	0,05	0,05	0,05	0,05	0,05	0,06
<b>II. SISTEMA NO BANCARIO</b>	<b>3,85</b>	<b>3,99</b>	<b>3,90</b>	<b>3,60</b>	<b>3,51</b>	<b>3,56</b>	<b>3,42</b>	<b>3,61</b>	<b>3,10</b>	<b>3,60</b>	<b>3,92</b>	<b>4,00</b>	<b>3,7</b>
Caja Municipal	2,86	3,12	3,27	3,09	3,06	3,34	3,39	3,57	3,15	3,81	4,05	4,41	4,09
Edpymes	13,6	9,97	8,76	8,22	7,58	6,98	6,08	6,12	4,68	4,82	5,82	4,62	4,33
Fin. Solución	1,91	2,82	2,76	2,03	1,74	2,36	2,22	2,80	3,19	3,62	3,65	0,00	0
C.M.A.C. Tacna									0,45	0,70	1,07	0,81	0,72
<b>TOTAL (I+II)</b>	<b>6,57</b>	<b>6,78</b>	<b>5,28</b>	<b>6,57</b>	<b>6,34</b>	<b>6,41</b>	<b>5,69</b>	<b>4,91</b>	<b>3,20</b>	<b>3,35</b>	<b>4,44</b>	<b>4,04</b>	<b>3,86</b>

1/ (colocaciones vencidas + en cobranza judicial) / (total de colocaciones)

FUENTE: Entidades Financieras