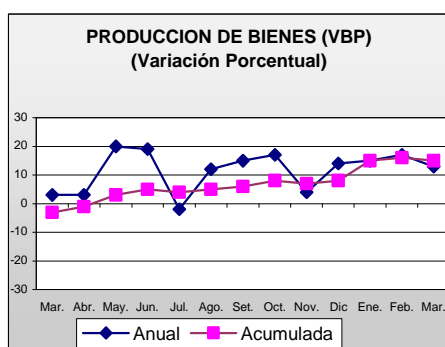


I. ENFOQUE GLOBAL

En la región Moquegua, el **valor bruto de producción** correspondiente a marzo mostró un aumento de 13 por ciento respecto a igual mes del 2003, por la producción del sector minero, ya que la agropecuaria se contrajo. En el trimestre, el **valor bruto** se expandió 15 por ciento frente a similar período del 2003.



La **captación de fondos** por el sistema financiero se incrementó 3 por ciento en términos reales respecto a marzo del 2003 y 10 por ciento frente a febrero. Las **colocaciones** continuaron contrayéndose, así al último día de marzo significaron 26 por ciento menos que en igual mes del 2003, pero aumentaron 1 por ciento respecto a febrero.

En el mes, la **cartera pesada** del sistema financiero fue de 4,04 por ciento, menos que en marzo del 2003 (6,5%).

En cifras reales, los **ingresos fiscales** cayeron 57 por ciento en relación a marzo del 2003, lo que determinó en el trimestre una variación negativa en 7 por ciento respecto al mes de comparación.

En marzo, el **flujo de turistas** aumento 1 por ciento frente a igual mes del 2003. En el trimestre se observó una caída de 2 por ciento en relación a los 3 primeros meses del año pasado.

En marzo, la **actividad comercial externa** vía aduana de Ilo mostró un saldo positivo y mayor al de idéntico mes del 2003. El saldo correspondiente al primer trimestre observó también un valor positivo y por encima del obtenido en igual lapso del año anterior.

La variación del **índice de precios al consumidor** de la ciudad de Moquegua fue 0,71 por ciento, acumulando en el trimestre 2 por ciento y en los 12 últimos meses 3,10 por ciento.

II. SECTOR MONETARIO

En Moquegua, las **captaciones de fondos** del sistema financiero mostraron un saldo de S/. 199,2 millones, con un aumento de 7 por ciento en comparación a las de marzo del 2003 y de 10 por ciento frente a febrero.

Por modalidad de captación, los depósitos en ahorros (40 por ciento de los recursos) aumentaron 1 por ciento respecto a marzo del 2003. En esta modalidad se captaron mayores fondos en moneda nacional en el Crédito, Wiese Sudameris, Trabajo y Continental, así como en la Caja Municipal de Arequipa en su plaza de Moquegua. En cambio, los depósitos en moneda extranjera fueron inferiores por la caída reportada, excepto en Interbank y en la Caja Municipal de Arequipa. Siguen en importancia los depósitos a plazo que representaron 36 por ciento y que mostraron una contracción de 5 por ciento, debido a las menores captaciones en moneda extranjera. Fueron menores los saldos en Interbank, Crédito, Trabajo y la Caja Municipal de Arequipa. En cuanto a los depósitos a la vista (23 por ciento del total captado), se observó un aumento en cifras reales de 50 por ciento por mayores

depósitos en ambas monedas por el incremento en Wiese Sudameris. En nuevos soles aumentaron sólo en Crédito y en dólares sólo en Interbank. Siguen los certificados bancarios en moneda extranjera (1%) que disminuyeran por menores captaciones en Crédito.

En el **sistema bancario** las captaciones aumentaron 5 por ciento respecto a marzo del 2003 y fueron lideradas por el Crédito con un 52 por ciento, a pesar que en este mes mostró una contracción real de 15 por ciento al disminuir sus saldos en moneda (modalidades a la vista, plazo y ahorros). Sigue en importancia Wiese Sudameris con una participación de 31 por ciento y con un aumento de 129 por ciento, principalmente en moneda extranjera en la modalidad a la vista y (en menor proporción) en plazo; también en vista y ahorros en moneda nacional. Interbank (capta el 8 por ciento de los recursos) mostró una variación negativa de 20 por ciento por la caída en sus saldos en casi todas las modalidades excepto vista en dólares. Con similar porcentaje, Continental que redujo sus saldos 14 por ciento, al reducir sus captaciones en ahorros moneda extranjera y vista en ambas monedas. Sigue Banco del Trabajo (1%) cuyos recursos fueron inferiores en casi todas las modalidades, excepto ahorros en moneda nacional.

En el **sistema no bancario** los depósitos y obligaciones frente a marzo tuvieron una evolución positiva de 23 por ciento debido a mayores saldos reportados por Caja Municipal de Ahorro y Crédito de Arequipa en moneda nacional en las modalidades a plazo y ahorros, que significaron un aumento de 6 por ciento y el significativo aumento registrado por Caja Municipal de Ahorro y Crédito de Tacna de reciente incursión en la plaza de Ilo, que incrementó sus saldos en plazo y en ahorros.

En marzo, las **tasas de interés** que las empresas bancarias ofrecieron por los depósitos en ahorros en moneda nacional tuvieron un promedio de 1,4 por ciento en términos efectivos anuales, por debajo de marzo del 2003 (1,7%) y sin variación significativa respecto a febrero. La TIPMN (tasa pasiva de mercado promedio ponderado en moneda nacional) fue de 2,4 por ciento, inferior a la de igual mes del 2003 (3,4%) y similar a febrero. Por los depósitos en moneda extranjera, la tasa pagada por los ahorros fue de 0,6 por ciento también en términos efectivos anuales, mostrando igualmente tendencia a reducirse frente a marzo del 2003 (0,7%) y sin variar frente al pasado mes. La TIPMEX tuvo un promedio de 1,0 por ciento, menor frente a marzo del 2003 (1,2%) e igual a la de los últimos 6 meses.

SALDOS DE DEPOSITOS DEL SISTEMA FINANCIERO DE MOQUEGUA					
(En miles de S/.)					
	2003	2004		Variación % real	
	Marzo	Febrero	Marzo	Mar. 2004/2003	Mar./feb. 2004
SISTEMA BANCARIO	167 553	162 373	181 288	+ 5	+ 11
Bco. de la Nación	0	0	0	-	-
Empresas bancarias	167 553	162 373	181 288	+ 5	+ 11
SISTEMA NO BANCARIO	14 238	18 246	17 936	+ 23	- 2
TOTAL	181 796	180 619	199 224	+ 7	+ 10

Fuente: Empresas financieras.

Al último día de marzo, las **colocaciones** del sistema financiero mostraron un saldo de S/. 124,9 millones, con una reducción de 26 por ciento frente a igual mes del 2003, pero con un aumento de 1 por ciento en el mes.

En las **empresas bancarias**, respecto a marzo del 2003, los préstamos se contrajeron 39 por ciento y fueron canalizados por Wiese Sudameris (25%) a pesar que las redujo 66 por ciento en cifras reales por menores saldos en ambas monedas. Con el 24 por ciento Interbank, con préstamos inferiores en 25 por ciento al haberlos disminuido en ambas monedas. Sigue Continental con 22 por ciento de participación y cuyas colocaciones aumentaron 8 por ciento al ser mayores en ambas monedas. Con igual participación, Banco de Crédito, con una variación negativa de 27 por ciento al mostrar saldos inferiores en nuevos soles y especialmente en dólares. Mientras Banco del Trabajo que participa con el 7 por ciento de los préstamos, los redujo 1 por ciento, en ambas monedas.

Las **instituciones no bancarias**, cuyas colocaciones crecieron 14 por ciento respecto a marzo del 2003, canalizaron sus recursos en primer lugar a través de Caja Municipal de Ahorro y Crédito de Arequipa (coloca alrededor de 75 por ciento de los créditos), los que en relación a marzo del 2003 tuvieron un crecimiento de 16 por ciento al haber desembolsado mayores recursos en ambas monedas. Edpyme Crear (13 por ciento de los créditos) mostró una evolución positiva de 5 por ciento al haber colocado mayores recursos en moneda nacional en su plaza de Ilo, que contrarrestó la reducción en la plaza de Moquegua. El restante 12 por ciento de los préstamos correspondió a Caja

Municipal de Ahorro y Crédito de Tacna (agencia en Ilo de reciente apertura), que reportó un significativo aumento en ambas monedas. En febrero, las operaciones de Financiera Solución fueron absorbidas por Banco de Crédito oficina de Lima, lo que se tradujo, en el mes, en una baja de 6 por ciento en las colocaciones del sistema no bancario.

La **cartera pesada** del sistema financiero de Moquegua fue en promedio 4,04 por ciento, habiéndose reducido en comparación a marzo del 2003 (6,5%) y a febrero (4,4%). En el **sistema bancario**, la morosidad fue de 4,1 por ciento con la misma tendencia, al haber sido en similar mes del 2003 7,4 por ciento y en febrero 4,8 por ciento, correspondiendo tasas por encima del promedio a Banco de Crédito (11,%). Al **sistema no bancario** correspondió una cartera pesada de 4,0 por ciento, mayor a los meses comparativos (3,8 y 3,9 por ciento, respectivamente).

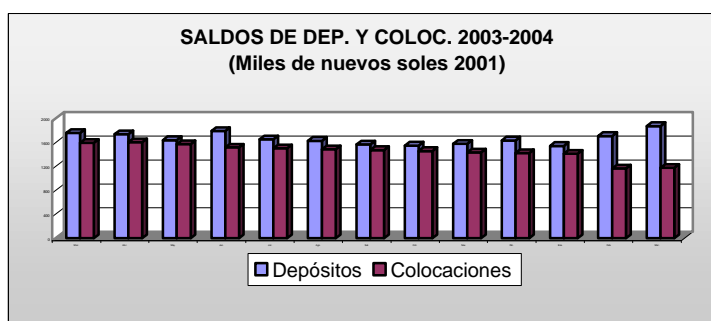
CARTERA PESADA DE INSTITUCIONES FINANCIERAS: MOQUEGUA (En porcentajes)			
	2003	2004	
	Marzo	Febrero	Marzo
Sistema bancario	7,36	4,77	4,06
Banca corporativa	7,60	5,11	4,33
Banca de consumo	1,86	0,05	0,05
Sistema no bancario	3,82	3,92	4,00
TOTAL	6,54	4,44	4,04

Fuente: Empresas financieras.

En marzo, la **tasa de interés activa** en moneda nacional (TAMN) que las empresas bancarias cobraron fue en promedio de 24,5 por ciento en términos efectivos anuales, con aumento al compararla con similar mes del 2003 (20,3%) y con febrero (24,1%). En moneda extranjera, la TAMEX se ubicó en 9,3 por ciento en promedio, inferior frente a marzo del 2003 (10,4 por ciento) y algo superior respecto a febrero (9,2%).

SALDOS DE COLOCACIONES DEL SISTEMA FINANCIERO DE MOQUEGUA (En miles de S./.)					
	2003	2004		Variación % real	
	Marzo	Febrero	Marzo	Mar. 2004/2003	Mar./feb. 2004
SISTEMA BANCARIO	125 464	74 470	78 847	- 39	+ 5
Banco de la Nación	0	0	0	-	-
Empresas bancarias	125 464	74 470	78 847	- 39	+ 5
SISTEMA NO BANCARIO	39 267	48 919	46 050	+ 14	- 6
TOTAL	164 731	123 389	124 897	- 26	+ 1

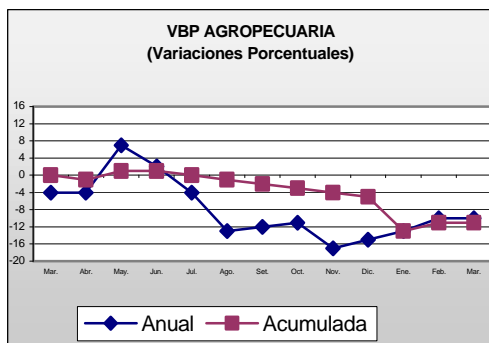
Fuente: Empresas financieras.



III. SECTOR REAL

a) Agropecuario

En marzo, el **valor bruto de producción agropecuaria** en la región Moquegua registró una variación negativa (10%), consecuencia básicamente de la menor actividad agrícola (11%).



Ello determinó que en el primer trimestre el **valor agropecuario** fuera negativo (11%), luego que la actividad agrícola cayera 12 por ciento.

VARIACIÓN DEL VBP AGROPECUARIO* (En porcentajes)		
	Ene-mar. 2004/ Ene-mar. 2003	Mar. 2004/ mar. 2003
Sector agropecuario	- 11	- 10
Subsector agrícola	- 12	- 11
Subsector pecuario	+ 2	0

* A precios constantes de 1994
Fuente: Dirección Regional de Agricultura.
Elaboración: BCR, Sucursal Arequipa.

Subsector agrícola

En el mes, el decrecimiento del subsector agrícola se explicó por la contracción en la mayoría de cultivos que se manejan en la región. Entre ellos cabe mencionar a **alfalfa** en pastos cultivados, dada su importancia en el total, con una producción que bordea las 40 mil toneladas, a diferencia de la obtenida en marzo del año pasado que superó las 45 mil toneladas. Ello se asoció a las variaciones climáticas que retrasaron la floración.

Palto con una producción mensual de 116 toneladas resultó inferior en 54 por ciento al volumen obtenido en igual mes del año pasado, consecuencia de la menor área cosechada (de 33 a 15 hectáreas), luego de un ligero retraso en la maduración del fruto.

En tubérculos, **papa** experimentó una caída de 10 por ciento frente a marzo del 2003, luego de disminuir la superficie cosechada y reducirse la productividad del cultivo.

VARIACIÓN DEL VBP AGRÍCOLA (En porcentajes)		
	Ene.-mar. 2004/ Ene.-mar. 2003	Mar. 2004/ mar. 2003
Maíz amiláceo	- 92	- 92
Maíz amarillo	- 81	- 79
Papa	- 4	- 10
Yuca	-	-
Trigo	- 52	+ 130
Cebada grano	- 74	+ 100
Haba	+ 55	+ 94
Cebolla	+ 48	- 24
Alfalfa	- 14	- 13
Palto	- 66	- 54
Manzano	- 29	- 19
Vid	+ 53	+ 59
Olivo	- 29	- 29
Chirimoyo	-	-
Damasco	+ 918	+ 100
TOTAL	- 12	- 11

Elaborado: Banco Central de Reserva del Perú – Arequipa.

Al evaluar el desenvolvimiento de la actividad en el primer trimestre frente a similar período del 2003, se observa que el **valor agrícola** fue inferior (12%) por efecto de los menores volúmenes que registraron los cultivos de mayor importancia en la zona. Así, **alfalfa** cuya producción sumó 118 367 toneladas métricas mostró una contracción de más de 18 mil toneladas, consecuencia de una floración poco copiosa y que determinó un menor número de cortes.

Papa con una producción equivalente a 1 721 toneladas métricas cayó frente a igual lapso del 2003 en un 4

por ciento como resultado de una menor área de cosecha; adicionalmente la productividad del tubérculo fue inferior.

En granos la producción tanto de maíz **amiláceo** como **amarillo** mostró porcentajes inferiores, resultado de las menor superficie de cosecha, especialmente en las partes altas de la región.

Palto acumuló una producción de 183 toneladas métricas, inferior a la obtenida en igual lapso del 2003, por efecto de las lluvias registradas en las partes altas de la región y que determinaron un mayor grado de humedad.

En cultivos permanentes fue **olivo** el que mostró una caída (29%), al no haberse registrado una buena recolección del fruto en los valles productores.

En **frutales**, la producción de **manzano** equivalente a 222 toneladas métricas fue inferior a la obtenida en igual lapso del año anterior (29%).

La evolución positiva de **vid** evitó una mayor caída de la actividad al acumular en el trimestre una producción de 1 068 toneladas métricas en el valle, 371 toneladas más que en el mismo lapso del 2003. En tubérculos, la producción de **cebolla** (230 toneladas métricas) superó a la del período comparativo en 48 por ciento, por efecto de un mayor manejo del cultivo en la zona.

En marzo, la **campana de siembras 2003/2004** continuó de manera normal con la instalación de 76 hectáreas, determinando que la superficie fuera de 1 927 hectáreas, superior en 9 por ciento a la instalada en la campaña pasada. Las mayores extensiones correspondieron a maíz amiláceo (39%), papa (28%), alfalfa (8%) y cebada grano (9%).

Entre los **factores de incidencia** en el mes, en el **aspecto climático** cabe señalar las mayores temperaturas propias de la estación veraniega.

En el **aspecto fitosanitario**, la presencia de plagas y enfermedades fue controlada por la disponibilidad de fungicidas y pesticidas.

La comercialización de **fertilizantes** se realizó de manera normal, cubriendo las necesidades vegetativas de los diferentes cultivos. Por su parte la oferta de **semillas** fue atendida por las diferentes casas de expendio y de procedencia certificada.

Subsector pecuario

En marzo, el **valor pecuario** fue semejante al registrado en igual mes del 2003. Las especies que mostraron mejora fueron **vacunos-leche**, cuyo volumen (1 374 toneladas) resultó mayor en 30 toneladas al de marzo del 2003, por efecto de un aumento del hato lechero en la zona.

VARIACIÓN DEL VBP PECUARIA (En porcentajes)			
	Ene.-mar. 2004/ Ene.-mar. 2003		Mar. 2004/ Mar. 2003
CARNE			
Aves	-	-	+ 11
Camélidos	-	7	+ 2
Caprinos	-	23	- 14
Ovinos	+	2	+ 10
Porcinos	+	6	- 5
Vacunos	-	1	- 8
HUEVOS	+	7	+ 1
LECHE	+	3	+ 2
TOTAL	+	2	-

Fuente: Ministerio de Agricultura – Sub Dirección Tacna.

En **aves** destacó la producción de **carne** y la de **huevos**, al mantenerse una demanda creciente.

Al analizar el desarrollo de la actividad en el período enero-marzo,

destacó una ligera expansión del **valor pecuario** (2%) respecto a similar lapso del 2003. Ello se asoció al manejo que mostró la línea de **vacunos-leche** cuya producción ascendió a 4 071 toneladas métricas, superior al volumen obtenido en similar lapso del 2003, (3%) por efecto de una mejora en la productividad.

En **aves** destacó la producción de **huevos** al obtenerse 22 toneladas métricas, consecuencia de un aumento en el número de gallinas ponedoras. Asimismo, si bien no creció la producción de **aves-carne**, bordeó las 86 toneladas métricas, semejante al primer trimestre del año pasado, para abastecer el consumo doméstico y comercial.

Adicionalmente, **porcinos** registró una mejora (6%), luego de aumentar la saca del ganado, consecuencia de una mayor demanda.

Camélidos registró porcentajes decrecientes que obedecieron a la menor saca, principalmente de llamas.

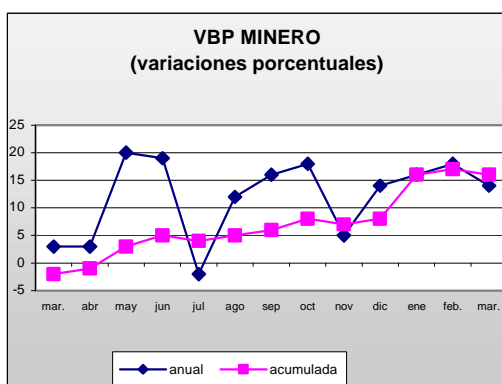
Ovinos mantuvo un bajo nivel de producción (26 toneladas métricas).

Finalmente, cabe señalar que la producción de la especie **caprina** fue mínima (6 Tm.), debido a la falta de hábito de consumo en la región.

En el mes, los **factores de incidencia** en el desarrollo de las especies pecuarias mostraron una evolución normal. En cuanto a las **condiciones climáticas** se registraron altas temperaturas propias del verano. En el **aspecto sanitario** continuó la presencia de infecciones de orden digestivo, la **alimentación** continuó a base de forrajes y pastos naturales.

b) Minería

En marzo, la producción obtenida por la Gran Minería en la región ascendió a 17 043 toneladas métricas de **concentrado de cobre**, superior (14%) a la registrada en similar lapso del 2003. Fue determinada por el ingreso de mayor cantidad de mineral bruto para procesar y de alto contenido de pureza.



En los 3 primeros meses, la producción equivalente a 48 mil toneladas métricas mostró una mejora (16%) frente a igual lapso del 2003, resultado de mayor extracción del mineral a fin de atender la demanda del mercado exterior.

En marzo, la **cotización internacional** de los principales metales mostró una tendencia creciente especialmente en lo que se refiere a **cobre**. El precio promedio fue US\$ 2 988 la tonelada, mejorando frente a febrero (10%) y en comparación a marzo del 2003 (US\$ 1 659/TM.).

	Ene.-mar. 2004/ Ene.-mar. 2003	Mar. 2004/ mar. 2003
Concentrados de cobre	+ 16	+ 14
TOTAL	+ 16	+ 14

Elaboración: BCR Sucursal Arequipa.

c) Pesquería

En marzo, el **valor bruto de producción pesquera** registrado en la región mostró una importante expansión frente a igual mes del 2003 (5 494%), atribuida a la mejora en la captura para la pesca industrial por abundante presencia del recurso anchoveta en el litoral sur.

CONSUMO HUMANO	Ene-mar. 2004/ Ene-mar. 2003	Mar. 2004 / mar. 2003
Directo	+ 12	+ 57
Fresco	- 2	+ 63
Congelado	- 16	- 7
Seco	+ 100	0
Conservas	+ 260	+ 23
Indirecto	+ 287	+ 7 802
TOTAL	+ 270	+ 5 494

Fuente: Ministerio de Pesquería- Moquegua.

Elaboración: BCR Sucursal Arequipa

En cuanto a la pesca para el **consumo humano directo**, se registró una mejora, por la mayor presencia de recursos frescos fundamentalmente. Destacaron en pescados pejerrey, caballa, cabinza, machete y azul; mientras que en mariscos choro y caracol:

En un análisis de la actividad en los 3 primeros meses, cabe señalar la expansión del valor bruto de 270 por ciento frente a igual lapso del 2003. Ello se explicó por la mayor captura básicamente de anchoveta, ante las favorables condiciones oceanográficas, determinando que la extracción para la pesca industrial aumentara 287 por ciento.

La extracción para la **pesca de consumo directo** mantuvo una evolución expansiva (12%), por los desembarques para la línea de fresco ante la mayor presencia de sardina, azul, caballa, cabinza, diamante y machete; en mariscos: choro, caracol y jaiva.

Para la línea de **conservas** se extrajeron 2 017 toneladas superando en 161 por ciento a la registrada en el primer trimestre del año anterior; resultado de la mayor presencia en el litoral de caballa y jurel (pescados base de la elaboración de enlatados). Ello sustentó la mayor producción de conservas (67 819 cajas) a diferencia del primer trimestre del 2003, cuando se produjeron 13 750 cajas.

Congelado mostró una caída (16%), efecto de la menor captura de perico, pulpo, pota y choro, base del proceso de enfriamiento. Sin embargo, el volumen de producción acumulado fue de 365 toneladas métricas, superior (18%) al registrado en igual período del 2003.

d) **Turismo**

En marzo, el **número de turistas** en la región Moquegua fue 5 756, con un crecimiento de 1 por ciento respecto a los arribos en igual mes del 2003, debido al aumento del turismo nacional (11 por ciento), especialmente al puerto de Ilo con fines de negocios. Ello contrarrestó la reducción en el turismo externo (71%), por la menor afluencia especialmente de visitantes de Bolivia, que visitan Ceticos con fines comerciales.

ARRIBO DE TURISTAS (En porcentajes)			
	Ene-mar. 2004/ Ene-mar. 2003	Mar. 2004/ mar. 2003	
Nacionales	- 3	+ 11	
Extranjeros	0	- 71	
TOTAL	- 2	+ 1	

Fuente: Dirección Industria y Turismo-Moquegua.

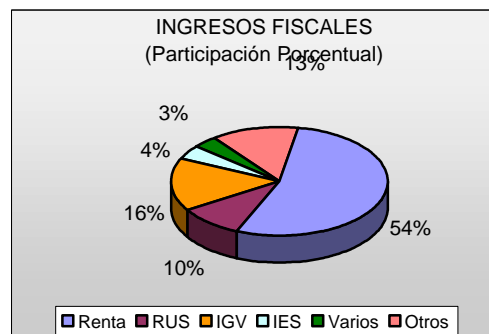
La permanencia promedio de estos visitantes fue de 1,5 días, mayor en el turismo receptivo, con lo que la tasa de **ocupabilidad de camas** alcanzó a 13,3 por ciento, superior a la de febrero

(11,1%) debido al mayor número de visitantes y su mayor permanencia.

En lo que va del año, el total de turistas en Moquegua fue de 17 194 personas, inferior en 2 por ciento respecto a los arribos reportados en igual lapso del año anterior, debido a la contracción en 3 por ciento en el turismo interno por las huelgas y paralizaciones realizadas. En cambio, permaneció sin variación significativa el turismo receptivo cuya afluencia en los 2 meses anteriores fue importante, lo que compensó la reducción de marzo.

IV. SECTOR PUBLICO

En marzo, los **ingresos fiscales** del gobierno central alcanzaron un monto de S/. 496 mil, los que en comparación a igual mes del 2003 resultaron menores en términos reales en 57 por ciento. La caída fue generada por la menor recaudación por concepto de IGV (91%), ya que en el comparativo se efectuó una exportación no usual en el rubro pesquero y, en menor medida, por la reducción en Impuesto Extraordinario de Solidaridad (33%).



En el primer trimestre, la recaudación sumó S/. 1,9 millones y cayó 7 por ciento respecto a similar lapso del 2003, por la mencionada evolución del IGV. Sin embargo, mostró tendencia positiva en casi todos los rubros de

captación: impuesto a la renta (31 por ciento), Extraordinario de Solidaridad (29 por ciento) y fraccionamiento tributario (88 por ciento), entre los principales.

a) Presupuesto de organismos regionales

Para el 2004, el presupuesto del gobierno regional de Moquegua asciende a S/. 105,6 millones, conformado en un 79,7 por ciento por recursos ordinarios, 9,6 por ciento por Fondo de Compensación, 4,5 por ciento por recursos directamente recaudados y 6,2 por ciento por ingresos provenientes de canon y sobrecanon. De acuerdo a la categoría del gasto, los recursos se orientarán en un 83,9 por ciento a gastos corrientes y 16,1 por ciento a gastos de capital.

Las municipalidades provinciales de Moquegua e Ilo tienen un presupuesto ascendente a S/. 53 millones, que se destinarían a gastos corrientes (64 por ciento), gasto de capital (34,9 por ciento) y servicio de la deuda (1,1 por ciento).

Las Sociedades de Beneficencia Pública de estas localidades cuentan con un presupuesto de S/. 972,1 miles, que se orientan en un 81 por ciento a gasto corriente y 19 por ciento a gasto de capital.

PRESUPUESTO DE GASTOS POR CATEGORÍA DEL GASTO (Miles de S/.)			
	Gobierno Regional	Concejo Provincial	Beneficencia Pública
Gasto corriente	88 524,9	33 888,1	787,3
Personal y obligaciones	67 243,4	12 392,2	224,0
Obligaciones previsionales	10 414,5	1 044,2	65,0
Bienes y servicios	9 044,2	19 131,8	429,9
Otros gastos	1 822,7	1 320,0	68,4
Gasto de capital	17 042,3	18 487,9	184,8
Inversiones	16 674,3	18 350,4	177,8
Otros gastos	368,0	137,5	7,0
Servicio de Deuda	-	588,4	-
Intereses y cargos	-	244,1	-
Amortización	-	344,3	-
TOTAL	105 567,2	52 964,4	972,1

Fuente: Gobierno Regional, Municipalidades y Beneficencias.

V. SECTOR EXTERNO

En marzo, la **actividad comercial externa** a través de la aduana de Ilo dio un saldo positivo en US\$ 101,2 millones, mayor al registrado en igual mes del 2003, luego que el valor exportado mostrara una expansión importante.

EXPORTACIONES E IMPORTACIONES:ILO (Valor FOB, miles de US dólares)				
	2003		2004	
	Ene-mar.	Mar.	Ene-mar.	Mar.
Exportaciones	177 677	63 393	273 346	110 963
Tradicional	177 677	63 393	272 293	110 118
No tradicionales	0	0	1 053	845
Importaciones	17 930	4 560	27 501	9 797
SALDO	159 747	58 833	245 845	101 166

Fuente: Aduana de Ilo.

Las **exportaciones** (US\$ 110,9 millones) fueron mayores a las de marzo del 2003, consecuencia del alza de las exportaciones tradicionales principalmente mineras, impulsadas por la mayor demanda en el mercado internacional.

Contrariamente, las exportaciones pesqueras cayeron (22%) frente a marzo del 2003. Ello al ser menores los despachos de harina de pescado y, en menor medida, de aceite por la irregular disponibilidad de anchoveta.

Las **exportaciones no tradicionales** sumaron US\$ 845 mil a diferencia de marzo del 2003, cuando no se registró exportación alguna. Ello por la mayor venta de productos sidero-metalúrgicos.

Principales países destino: China-Taiwan (23%), Estados Unidos (18%), países Bajos (16%), Chile (16%) e Italia.

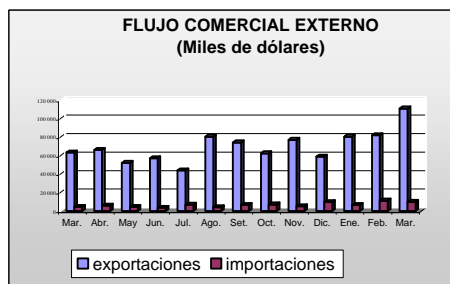
Las **importaciones** ascendieron a US\$ 9,7 millones, mayores en US\$ 5,2 millones a las de similar lapso del 2003, consecuencia de mayores adquisiciones, básicamente de bienes de capital.

La conformación de las importaciones continuó encabezada por los **bienes de capital**, con importante aumento frente a marzo del 2003 (139%). Ello por mayores pedidos de vehículos de carga pesada y pasajeros, de uso comercial; también por las adquisiciones de bienes de capital para la industria.

Los **insumos** (US\$ 1,2 millones) cayeron respecto a marzo 2003 (34%), por menores compras de combustibles y lubricantes. En contraste, aumentó la adquisición de materias primas.

Los **bienes de consumo** (US\$ 328 mil) mostraron una contracción (2%) respecto a marzo del 2003, al disminuir las compras de menestras, granos, enlatados de hortalizas y verduras.

El país mayormente abastecedor fue Canadá con el 85 por ciento del valor total; seguido de países Bajos (10%).



En los 3 primeros meses, el **saldo externo** fue positivo en US\$ 245,8 millones, superior (54%) en relación a igual lapso del 2003 por efecto del mayor valor de las exportaciones tradicionales.

Las **exportaciones** crecieron por efecto de los mayores despachos de concentrado de cobre (85%) en el grupo minero. Contrariamente, la venta de productos pesqueros cayó (84%) por la variable disponibilidad de anchoveta en el litoral sur.

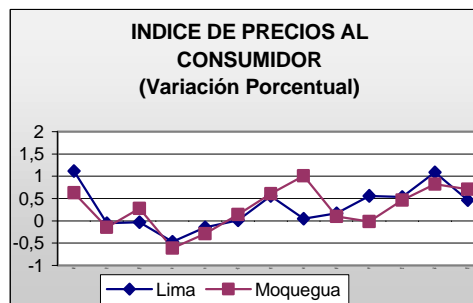
La **exportación no tradicional** (US\$ 1,1 millones) mostró una expansión dado que en igual lapso del 2003 no reportó valor alguno; ello por los despachos de productos de naturaleza agropecuaria, química, pesquera y especialmente siderúrgica.

Las **importaciones** (US\$ 27,5 millones) fueron mayores en 53 por ciento a las de similar trimestre del 2003, consecuencia de la mayor adquisición de materias primas para la industria.

V. PRECIOS

En marzo, la variación mensual del **Índice de Precios al Consumidor** de la ciudad de Moquegua fue de 0,71 por ciento, determinando que la acumulada sea 2 por ciento y la registrada en los últimos 12 meses 3,10 por ciento.

Las mayores variaciones por grupos de consumo se registraron en Transportes y comunicaciones (5,13%) ante la suba que experimentara el servicio de transporte; Alquiler de vivienda, combustible y electricidad (0,67%) por los mayores precios de energía eléctrica y combustibles para el hogar; Alimentos y bebidas (0,39%) al reportarse un alza en azúcar, café, té, cacao, pan y cereales, hortalizas y legumbres, grasas y aceites comestibles, entre otros.



DEPARTAMENTO DE MOQUEGUA: INDICE DE PRECIOS AL CONSUMIDOR

	2003										2004		
	Mar	Abr	May	Jun	Jul	Ago	Sep	Oct	Nov	Dic	Ene	Feb	Mar
INDICE GENERAL	0,63	-0,14	0,28	-0,61	-0,29	0,14	0,61	1,01	0,10	-0,02	0,46	0,83	0,71
1. Alimentos y bebidas	0,42	-0,64	0,83	-0,86	-0,10	0,32	0,49	1,43	-0,11	-0,22	0,23	1,34	0,39
2. Vestido y calzado	0,00	0,00	0,00	-0,03	0,00	0,00	0,00	0,00	0,00	0,00	0,00	0,00	0,00
3. Alq. de vivienda, combust.y elect.	1,43	0,84	-0,32	-0,91	-1,08	-0,09	1,50	1,11	0,43	0,36	5,92	0,12	0,67
4. Muebles, enseres y mant. de la viv.	-0,17	-0,10	0,06	0,22	-0,49	0,00	0,00	0,00	0,00	-0,02	0,12	-0,10	-0,36
5. Cuidados, conserv. de la salud	0,51	0,00	0,00	-0,81	-0,17	0,00	0,00	0,00	0,00	0,00	0,00	0,98	0,38
6. Transportes y comunicaciones	1,20	1,14	-1,51	-0,38	-0,66	-0,29	0,76	0,66	0,66	0,62	-0,39	0,21	5,13
7. Esparc. divers. serv. cult. y de ens.	1,84	-0,06	0,05	0,01	-0,16	-0,05	-0,02	0,00	0,00	0,00	-0,45	-0,03	0,08
8. Otros bienes y servicios	0,00	0,15	-0,14	0,32	0,00	0,00	0,98	0,21	0,21	0,03	0,45	0,70	-0,25

FUENTE: INEI - Oficina Regional - Moquegua

DEPARTAMENTO DE MOQUEGUA: PRODUCCION AGROPECUARIA

(T.M)

PRODUCTOS	2003										2004			Var. %04/03	
	Mar	Abr	May	Jun	Jul	Ago	Sep	Oct	Nov	Dic	Ene	Feb	Mar	Mar	Acumula
AGRICOLA	47594	47718	46622	44905	36408	36096	37841	38803	37721	38732	39588	40959	41653	-12	-13
Maíz Amiláceo	172	497	287	132	10	7	1	0	0	2	0	3	14	-92	-92
Maíz Amarillo	14	20	9	11	27	17	14	18	6	13	7	0	3	-79	-81
Papa	873	1201	1604	450	352	172	54	472	0	0	282	650	790	-10	-4
Yuca	0	0	12	33	0	0	0	12	20	0	0	0	0	0	0
Trigo	2	5	15	30	30	7	22	3	5	0	0	3	5	130	-52
Cebada Grano	0	4	22	52	43	16	20	84	0	3	0	0	1	100	-74
Haba	54	94	45	12	18	18	0	12	23	17	25	188	105	94	55
Cebolla	95	47	48	84	123	31	38	84	25	0	121	37	72	-24	48
Alfalfa	45570	44806	43958	43432	35105	35657	37629	38082	37589	38602	39103	39469	39795	-13	-14
Palto	252	497	353	217	159	63	64	31	15	42	25	42	116	-54	-66
Manzano	170	87	36	15	0	0	0	0	0	0	8	77	137	-19	-28
Vid	371	251	66	0	0	0	0	0	12	16	9	470	590	59	53
Olivc	21	135	42	294	456	58	0	0	0	0	0	0	15	-29	-29
Chirimoyo	0	74	125	143	55	26	0	0	0	0	0	0	0	0	0
Damasco	0	0	0	0	30	24	0	6	26	37	11	20	11	100	918
PECUARIA	1523	1473	1531	1464	1501	1504	1483	1522	1505	1580	1614	1481	1549	2	3
Carne Aves	24	23	23	24	26	26	32	34	30	42	32	28	27	12	0
Carne Camélidos	24	25	26	21	26	26	24	24	22	19	19	19	25	2	-7
Carne Caprinos	3	3	2	2	2	2	2	2	2	2	2	2	2	-27	-23
Carne Ovinos	9	10	10	9	10	10	10	10	2	10	8	8	10	7	2
Carne Porcinos	23	23	22	21	22	20	22	24	27	29	30	23	22	-4	6
Carne Vacunos	89	77	72	71	82	94	105	95	109	115	111	103	82	-8	-1
Huevos Aves	7	7	7	6	6	6	6	7	7	7	7	8	7	-1	7
Leche Vacunos	1344	1305	1369	1309	1326	1319	1282	1325	1306	1355	1406	1291	1374	2	3
TOTAL	49117	49191	48153	46369	37909	37600	39324	40325	39226	40312	41202	42440	43202	-12	-11

FUENTE: Ministerio de Agricultura

DEPARTAMENTO DE MOQUEGUA: AVANCE DE LA PRODUCCION AGRICOLA

SUPERFICIE SEMBRADA POR CAMPAÑAS			
CULTIVOS	CAMPAÑA 02/03	CAMPAÑA 03/04	VARIACION %
	AGO-MAR:	AGO-MAR:	2003/2004 2002/2003
	Há	Há	Há
Maíz Amiláceo	694	753	9
Maíz Amarillo	46	54	17
Papa	570	545	-4
Yuca	4	1	-75
Trigo	88	108	23
Cebada Grano	132	173	31
Haba	68	98	44
Cebolla	44	23	-48
Alfalfa	103	159	54
Palto	13	8	-38
Manzano	0	0	0
Vid	2	2	0
Olivo	0	0	0
Chirimoyo	0	0	0
Damasco	1	3	100
TOTAL	1765	1927	9

DEPARTAMENTO DE MOQUEGUA: SUPERFICIE SEMBRADA

(Hás)

CULTIVOS	2003										2004			Var. % 04/03	
	Mar	Abr	May	Jun	Jul	Ago	Sep	Oct	Nov	Dic	Ene	Feb	Mar	Mar	Acumula
Maíz Amiláceo	5	1	0	0	1	77	412	179	51	18	13	3	0	-100	9
Maíz Amarillo	5	2	5	2	4	2	0	1	6	3	5	14	23	360	17
Papa	26	3	2	0	2	59	61	128	134	43	53	57	10	-62	-4
Yuca	0	0	0	0	0	0	0	1	0	0	0	0	0	0	1
Trigo	10	6	2	0	0	2	9	12	10	9	33	21	12	20	23
Cebada Grano	20	1	0	0	2	1	2	14	15	0	58	76	7	-65	31
Haba	7	8	1	2	5	18	44	18	6	2	4	0	6	-14	44
Cebolla	8	0	0	1	0	6	6	5	3	0	1	2	0	-100	-48
Alfalfa	13	3	7	6	7	6	6	28	14	5	67	16	17	31	54
Palto	0	1	0	0	0	0	0	0	2	0	0	5	1	100	-38
Manzano	0	0	0	0	0	0	0	0	0	0	0	0	0	0	0
Vid	0	0	0	0	0	0	0	0	1	0	0	1	0	0	0
Olive	0	0	0	0	0	0	0	0	0	0	0	0	0	0	0
Chirimoyo	0	0	0	0	0	0	0	0	0	0	0	0	0	0	0
Damasco	0	0	0	0	0	0	0	3	0	0	0	0	0	0	200
TOTAL	94	25	17	11	21	171	540	389	242	80	234	195	76	-19	9

FUENTE: Ministerio de Agricultura

DEPARTAMENTO DE MOQUEGUA: PRODUCCION MINERA
(T.M.)

	2003										2004			Var. % 04/03	
	Mar	Abr	May	Jun	Jul	Ago	Sep	Oct	Nov	Dic	Ene	Feb	Mar	Mar	Acumula
Concentrado de Cobre	14999	14006	14311	16041	15596	17120	14863	17106	16188	16628	15984	15192	17043	14	16

ELABORACION: BCRP, Suc Arequipa - Sección Estudios Económicos

DEPARTAMENTO DE MOQUEGUA: PRODUCCION PESQUERA

(T.M)

	2003										2004			Var. % 04/03	
	Mar	Abr	May	Jun	Jul	Ago	Sep	Oct	Nov	Dic	Ene	Feb	Mar	Mar	Acumu
Harina	444	562	9887	5815	976	365	1130	183	22	90	7956	14412	33607	7469	238
Aceite	98	81	1729	474	85	17	16	3	2	1	458	890	2912	2871	149
Congelado	143	0	81	150	55	55	34	8	29	131	156	96	113	-21	18
Conservas (cajas)	9391	236	316	581	31809	37621	22498	3402	720	23687	66112	1707	0	-100	364

FUENTE: Ministerio de Pesqueria

DEPARTAMENTO DE MOQUEGUA: EXTRACCION DE ESPECIES HIDROBIOLOGICAS

(T.M.)

ESPECIES	2003										2004			Var.%04/03	
	Mar	Abr	May	Jun	Jul	Ago	Sep	Oct	Nov	Dic	Ene	Feb	Mar	Mar	Acumula
CONSUMO HUMANO DIRECTO	1205	1906	3400	4688	1731	1545	1118	315	999	2602	3168	475	1628	35	41
Fresco	788	1164	2583	3017	344	328	226	239	645	1697	1201	356	1214	54	16
Conservas	243	181	729	1467	1203	1094	836	56	263	723	1747	18	253	4	161
Congelado	174	561	88	204	184	123	56	20	91	181	218	101	161	-7	-16
Seco	0	0	0	0	0	0	0	0	0	0	2	0	0	0	100
CONSUMO HUMANO INDIRECTO	1830	2333	40786	23084	3216	970	4639	774	237	0	34718	84203	144597	7801	287

FUENTE: Ministerio de Pesqueria

DEPARTAMENTO DE MOQUEGUA: ARRIBO DE TURISTAS NACIONALES Y EXTRANJEROS

	2003											2004			Var. % 04/03	
	Feb	Mar	Abr	May	Jun	Jul	Ago	Sep	Oct	Nov	Dic	Ene	Feb	Mar	Mar	Acumula
NACIONALES	5120	5014	3910	4252	4606	4420	4189	3862	4093	3754	4230	4887	4919	5557	-4	-3
EXTRANJEROS	332	679	392	472	228	282	144	265	156	227	860	996	636	199	92	0
TOTAL	5452	5693	4302	4724	4834	4702	4333	4127	4249	3981	5090	5883	5555	5756	2	-2

FUENTE: Ministerio de Industria y Turismo

DEPARTAMENTO DE MOQUEGUA: COMERCIO EXTERIOR

(En miles de dólares)

	2003										2004			Mar. 04/03		Acumulado			
	Mar	Abr	May	Jun	Jul	Ago	Sep	Oct	Nov	Dic	Ene	Feb	Mar	Flujo	Var %	2003	2004	Flujo	Var %
EXPORTACIONES FOB	63394	66333	52256	57062	44021	80584	74211	62195	77177	58850	80344	82040	110963,5	47570	75	177677	273347	95670	54
TRADICIONALES	63394	66319	52158	56880	43909	80405	74073	62151	77164	58288	80165	82010	110119,1	46725	74	177677	272294	94617	53
Agropecuario	0	0	0	0	0	0	0	0	0	0	0	0	0,1	0	100	0	0	0	0
Pesquero	6098	4583	2898	616	4915	322	3304	1457	349	353	0	520	4759	-1339	-22	33215	5279	-27936	-84
Minero	57284	61730	48874	56264	38994	80083	70418	60694	76808	57828	79901	81490	105263	47979	84	144204	266654	122450	85
Petroleo y Derivados	12	6	386	0	0	0	351	0	7	107	264	0	97	85	708	258	361	103	40
NO TRADICIONALES	0	14	98	182	112	179	138	44	13	562	179	30	844	844	100	0	1053	1053	100
Agropecuario	0	0	61	148	53	11	25	0	8	64	47	25	40	40	100	0	112	112	100
Textiles	0	0	0	0	0	0	0	0	0	0	0	0	0	0	0	0	0	0	0
Pesquero	0	0	0	0	0	0	21	0	0	0	35	0	0,1	0	100	0	35	35	100
Maderas y papeles y manuf	0	0	0	0	0	0	0	0	0	0	0	0	0,3	0	100	0	0	0	0
Químico	0	14	37	32	22	168	55	0	0	370	94	0	0	0	-100	0	94	94	100
Mineral no Metálico	0	0	0	2	35	0	1	0	0	0	0	0	0	0	-100	0	0	0	0
Siderurgico	0	0	0	0	0	0	0	0	0	14	0	0	804	804	100	0	804	804	100
Metal Mecánico	0	0	0	0	2	0	36	44	5	114	3	5	0	0	-100	0	8	8	100
Otros	0	0	0	0	0	0	0	0	0	0	0	0	0	0	0	0	0	0	0
IMPORTACIONES CIF	4561	5782	4570	3396	6715	4114	6402	7136	5014	9557	6453	11252	9797	5236	115	17930	27501	9571	53
Bienes de Consumo	334	237	261	147	307	198	288	232	184	348	315	276	328	-6	-2	1139	920	-219	-19
Bienes intermedios	1782	2701	933	886	3312	1831	1893	2786	2267	1262	3509	3232	1180	-602	-34	5830	7920	2090	36
Bienes de Capital	2445	2844	3376	2363	3096	2085	4221	4118	2563	7947	2629	7744	8289	5844	239	10961	18661	7700	70

Fuente : Aduana Ilo

DEPARTAMENTO DE MOQUEGUA: DEPOSITOS EN EL SISTEMA FINANCIERO

(Saldo en miles de nuevos soles)

ENTIDADES FINANCIERAS	2003										2004		
	Mar	Abr	May	Jun	Jul	Ago	Sep	Oct	Nov	Dic	Ene	Feb	Mar
I. SISTEMA BANCARIO	167553	165167	154284	168581	153900	150966	145613	143368	145622	152392	143689	162373	181288
Continental	15612	15515	17530	28316	14468	13872	12800	13200	15075	13833	14188	16165	13737
Crédito	108145	104661	98759	90532	92147	90005	88370	85233	84398	91058	87534	97547	94978
Interbank	17785	19340	8861	20110	18204	19443	18138	17785	19292	16321	14640	13984	14682
Nación	0	0	0	0	0	0	0	0	0	0	0	0	0
Trabajo	2154	2220	2178	2202	2018	1223	1842	1922	1919	1686	1691	1684	1651
Wiese Sudameris	23857	23431	26956	27421	27063	26423	24463	25228	24938	29494	25636	32993	56240
II. SISTEMA NO BANCARIO	14238	14413	14943	15525	16101	16311	16583	16446	17527	17811	17804	18246	17936
C.M.A.C. Arequipa	14238	14413	14322	14764	15107	15102	15122	14983	15805	15976	15841	15919	15526
C.M.A.C. Tacna			621	761	994	1209	1461	1463	1722	1835	1963	2327	2410
TOTAL (I+II)	181791	179580	169227	184106	170001	167277	162196	159814	163149	170203	161493	180619	199224
Depósitos en M/N	46700	45568	47624	57401	48460	47734	46220	46719	47700	54559	46992	63945	61652
Depósitos en M/E	135091	134012	121603	126705	121541	119543	115976	113095	115449	115644	114501	116674	137572

FUENTE: Entidades Financieras

DEPARTAMENTO DE MOQUEGUA: DEPOSITOS EN EL SISTEMA FINANCIERO

(Saldo en miles de nuevos soles)

ENTIDADES FINANCIERAS	2003										2004		
	Mar	Abr	May	Jun	Jul	Ago	Sep	Oct	Nov	Dic	Ene	Feb	Mar
I. SISTEMA BANCARIO	167553	165167	154284	168581	153900	150966	145613	143368	145622	152392	143689	162373	181288
Continental	15612	15515	17530	28316	14468	13872	12800	13200	15075	13833	14188	16165	13737
Crédito	108145	104661	98759	90532	92147	90005	88370	85233	84398	91058	87534	97547	94978
Interbank	17785	19340	8861	20110	18204	19443	18138	17785	19292	16321	14640	13984	14682
Nación	0	0	0	0	0	0	0	0	0	0	0	0	0
Trabajo	2154	2220	2178	2202	2018	1223	1842	1922	1919	1686	1691	1684	1651
Wiese Sudameris	23857	23431	26956	27421	27063	26423	24463	25228	24938	29494	25636	32993	56240
II. SISTEMA NO BANCARIO	14238	14413	14943	15525	16101	16311	16583	16446	17527	17811	17804	18246	17936
C.M.A.C. Arequipa	14238	14413	14322	14764	15107	15102	15122	14983	15805	15976	15841	15919	15526
C.M.A.C. Tacna			621	761	994	1209	1461	1463	1722	1835	1963	2327	2410
TOTAL (I+II)	181791	179580	169227	184106	170001	167277	162196	159814	163149	170203	161493	180619	199224
Depósitos en M/N	46700	45568	47624	57401	48460	47734	46220	46719	47700	54559	46992	63945	61652
Depósitos en M/E	135091	134012	121603	126705	121541	119543	115976	113095	115449	115644	114501	116674	137572

FUENTE: Entidades Financieras

DEPARTAMENTO DE MOQUEGUA: DEPOSITOS EN EL SISTEMA BANCARIO POR TIPO DE DEPOSITO

(Saldo en miles de nuevos soles)

ENTIDADES FINANCIERAS	2003										2004		
	Mar	Abr	May	Jun	Jul	Ago	Sep	Oct	Nov	Dic	Ene	Feb	Mar
DEPOSITOS A LA VISTA M/N	9608	8288	9515	21077	7985	8482	7593	7432	8072	12115	6882	12536	13785
Continental	1650	1236	1219	13073	860	1044	1277	1436	1954	1087	990	1132	1179
Crédito	5906	5422	5994	5687	5086	5662	5036	4151	4568	7641	4397	5397	6685
Interbank	453	448	550	510	389	395	391	444	507	397	394	529	361
Nación	0	0	0	0	0	0	0	0	0	0	0	0	0
Trabajo	11	13	15	23	19	20	22	20	17	19	0	0	0
Wiese Sudameris	1588	1169	1737	1784	1631	1361	867	1381	1026	2971	1101	5478	5560
DEPOSITOS DE AHORRO M/N	24929	24921	25430	23269	26919	25528	24853	25479	24690	25655	24572	35529	32030
Continental	885	1010	997	738	753	585	581	1236	1941	1176	2608	2763	1421
Crédito	18226	17834	17100	14860	18842	16634	16382	16082	14574	15854	14619	24374	20890
Interbank	2373	2627	2566	2809	2593	3505	3744	3347	3310	3327	2735	1678	1208
Nación	0	0	0	0	0	0	0	0	0	0	0	0	0
Trabajo	123	165	136	157	173	185	156	150	188	154	166	170	203
Wiese Sudameris	3322	3285	4631	4705	4558	4619	3990	4664	4677	5144	4444	6544	8308
DEPOSITOS A PLAZO M/N	6038	6055	6208	6247	6205	6300	5937	5892	6248	7724	6315	5916	5827
Continental	257	272	264	268	246	246	261	271	658	1856	453	443	462
Crédito	2384	2402	2463	2477	2478	2521	2561	2471	2463	2882	2852	2681	2669
Interbank	1654	1683	1691	1669	1718	1772	1233	1179	1251	1234	1272	1141	1100
Nación	0	0	0	0	0	0	0	0	0	0	0	0	0
Trabajo	1048	1059	1072	1106	1030	1018	1019	1098	1061	894	986	929	907
Wiese Sudameris	695	639	718	727	733	743	863	873	815	858	752	722	689
DEPOSITOS EN M/E	126983	125903	113131	117988	112792	110655	107230	104564	106607	106897	105918	108393	129648
Continental	12820	12997	15051	14236	12610	11996	10681	10256	10522	9714	10137	11828	10674
Crédito	81628	79003	73202	67509	65741	65188	64391	62529	62792	64681	65666	65095	64736
Interbank	13306	14582	4053	15122	13504	13771	12770	12815	14224	11362	10237	10636	12014
Nación	0	0	0	0	0	0	0	0	0	0	0	0	0
Trabajo	977	983	955	916	796	0	645	654	649	619	539	585	541
Wiese Sudameris	18252	18338	19870	20205	20141	19700	18743	18310	18420	20521	19339	20249	41683
TOTAL	167558	165167	154284	168581	153901	150965	145613	143367	145617	152391	143687	162374	181290
Continental	15612	15515	17531	28315	14469	13871	12800	13199	15075	13833	14188	16166	13736
Crédito	108144	104661	98759	90533	92147	90005	88370	85233	84397	91058	87534	97547	94980
Interbank	17786	19340	8860	20110	18204	19443	18138	17785	19292	16320	14638	13984	14683
Nación	0	0	0	0	0	0	0	0	0	0	0	0	0
Trabajo	2159	2220	2178	2202	2018	1223	1842	1922	1915	1686	1691	1684	1651
Wiese Sudameris	23857	23431	26956	27421	27063	26423	24463	25228	24938	29494	25636	32993	56240

FUENTE: Entidades Financieras

DEPARTAMENTO DE MOQUEGUA: DEPOSITOS EN EL SISTEMA NO BANCARIO SEGÚN TIPO DE DEPOSITO

(Saldo en miles de nuevos soles)

ENTIDADES FINANCIERAS	2003										2004		
	Mar	Abr	May	Jun	Jul	Ago	Sep	Oct	Nov	Dic	Ene	Feb	Mar
DEPOSITOS DE AHORRO M/N	3212	3285	3039	3095	3213	3218	3495	3444	3869	4081	3932	4189	4195
Caja Municipal Arequipa	3199	3264	3011	2979	3014	2852	2958	2966	3354	3516	3288	3515	3444
Caja Municipal Tacna	13	21	28	116	199	366	537	478	515	565	644	674	751
DEPOSITOS A PLAZO M/N	2935	3020	3433	3714	4140	4208	4343	4473	4816	4982	5289	5776	5817
Caja Municipal Arequipa	2928	2985	2995	3264	3573	3653	3687	3817	4151	4262	4543	4886	4921
Caja Municipal Tacna	7	35	438	450	567	555	656	656	665	720	746	890	896
DEPOSITOS EN M/E	8114	8107	8474	8717	8748	8885	8744	8530	8841	8748	8583	8280	7926
Caja Municipal Arequipa	8110	8064	8319	8522	8520	8598	8477	8201	8300	8198	8010	7518	7163
Caja Municipal Tacna	4	43	155	195	228	287	267	329	541	550	573	762	763
TOTAL	14261	14412	14946	15526	16101	16311	16582	16447	17526	17811	17804	18245	17938
Caja Municipal Arequipa	14237	14313	14325	14765	15107	15103	15122	14984	15805	15976	15841	15919	15528
Caja Municipal Tacna	24	99	621	761	994	1208	1460	1463	1721	1835	1963	2326	2410

FUENTE: Entidades Financieras

DEPARTAMENTO DE MOQUEGUA: COLOCACIONES EN EL SISTEMA FINANCIERO

(Saldo en miles de nuevos soles)

ENTIDADES FINANCIERAS	2003										2004		
	Mar	Abr	May	Jun	Jul	Ago	Sep	Oct	Nov	Dic	Ene	Feb	Mar
I. SISTEMA BANCARIO	125464	125403	121631	114177	112170	109755	107527	104071	101992	99934	99412	74470	78847
Continental	15765	16353	17255	14632	14402	15485	15452	15260	15649	16334	16639	15839	17464
Crédito	22810	22463	20199	16310	15168	13699	11893	9399	8579	10075	9857	13073	17172
Interbank	24558	24127	23242	22404	22140	21978	21900	21379	21280	20466	19342	20234	18922
Nación	0	0	0	0	0	0	0	0	0	0	0	0	0
Trabajo	5024	5091	5109	5211	5108	5097	5101	5114	5321	5325	5247	5149	5140
Wiese Sudameris	57307	57369	55826	55620	55352	53496	53181	52919	51163	47734	48327	20175	20149
II. SISTEMA NO BANCARIO	39267	40490	41103	41670	42204	43127	44741	46269	46495	47854	48411	48919	46050
Caja Municipal Arequipa	29209	29997	30403	30733	31005	31420	32317	32818	32938	33410	33666	33815	34471
Caja Municipal Tacna	64	297	496	731	1131	1606	2329	3145	5928	4342	4815	5206	5629
Edpymes	5515	5663	5626	5659	5751	5894	5914	5985	4306	5853	5736	5851	5950
Financ.Solución	4479	4533	4578	4547	4317	4207	4181	4321	3323	4249	4194	4047	0
TOTAL (I+II)	164731	165893	162734	155847	154374	152882	152268	150340	148487	147788	147823	123389	124897

FUENTE: Entidades Financieras

DEPARTAMENTO DE MOQUEGUA: RELACION COLOCACIONES/DEPOSITOS DEL SISTEMA FINANCIERO

ENTIDADES FINANCIERAS	2003										2004		
	Mar	Abr	May	Jun	Jul	Ago	Sep	Oct	Nov	Dic	Ene	Feb	Mar
I. SISTEMA BANCARIO	0,75	0,76	0,79	0,68	0,73	0,73	0,74	0,73	0,70	0,66	0,66	0,46	0,43
Continental	1,01	1,05	0,98	0,52	1,00	1,12	1,21	1,16	1,04	1,18	1,18	0,98	1,27
Crédito	0,21	0,21	0,20	0,18	0,16	0,15	0,13	0,11	0,10	0,11	0,11	0,13	0,18
Interbank	1,38	1,25	2,62	1,11	1,22	1,13	1,21	1,20	1,10	1,25	1,25	1,45	1,29
Nación	0,00	0,00	0,00	0,00	0,00	0,00	0,00	1,00	1,00	2,00	3,00	3,00	4,00
Trabajo	2,33	2,29	2,35	2,37	2,53	4,17	2,77	2,66	2,77	3,16	3,16	3,06	3,11
Wiese Sudameris	2,40	2,45	2,07	2,03	2,05	2,02	2,17	2,10	2,05	1,62	1,62	0,61	0,36
II. SISTEMA NO BANCARIO	2,76	2,81	2,75	2,68	2,62	2,64	2,70	2,81	2,65	2,69	2,69	2,68	2,57
Caja Municipal	2,05	2,08	2,12	2,08	2,05	2,08	2,14	2,19	2,08	2,09	2,09	2,12	2,22
Edpymes													
TOTAL (I+II)	0,91	0,92	0,96	0,85	0,91	0,91	0,94	0,94	0,91	0,87	0,87	0,68	0,63

FUENTE: Entidades Financieras

DEPARTAMENTO DE MOQUEGUA: COEFICIENTE DE CARTERA PESADA DEL SISTEMA FINANCIERO 1/

(Información preliminar sujeta a reajuste)

ENTIDADES FINANCIERAS	2003										2004		
	Mar	Abr	May	Jun	Jul	Ago	Sep	Oct	Nov	Dic	Ene	Feb	Mar
I. SISTEMA BANCARIO	7,36	7,41	7,69	5,98	7,65	7,41	7,56	6,44	6,39	3,25	3,23	4,77	4,06
BANCA CORPORATIVA	7,60	7,65	7,97	6,21	7,90	7,76	7,93	6,77	6,73	3,43	3,40	5,11	4,33
Continental	1,88	1,79	1,71	1,67	1,66	1,54	1,53	1,56	1,48	1,50	1,52	1,56	1,41
Crédito	18,7	19,1	21,81	22,97	23,77	24,65	27,26	23,71	24,64	21,21	20,81	16,49	10,96
Interbank	1,88	2,17	1,43	1,23	1,47	1,38	1,46	1,58	1,60	1,54	1,64	3,59	3,81
Wiese Sudameris	6,32	6,26	6,52	6,76	6,73	6,78	6,89	6,76	6,78	0,46	0,56	1,05	1,13
BANCA DE CONSUMO	1,86	2,01	1,35	1,46	0,70	0,15	0,05	0,04	0,05	0,05	0,05	0,05	0,05
Trabajo	1,86	2,01	1,35	1,46	0,70	0,15	0,05	0,04	0,05	0,05	0,05	0,05	0,05
II. SISTEMA NO BANCARIO	3,82	3,85	3,99	3,90	3,60	3,51	3,56	3,42	3,61	3,10	3,60	3,92	4,00
Caja Municipal	2,86	2,86	3,12	3,27	3,09	3,06	3,34	3,39	3,57	3,15	3,81	4,05	4,41
Edpymes	10,83	13,6	9,97	8,76	8,22	7,58	6,98	6,08	6,12	4,68	4,82	5,82	4,62
Fin. Solución	1,51	1,91	2,82	2,76	2,03	1,74	2,36	2,22	2,80	3,19	3,62	3,65	0,00
C.M.A.C. Tacna										0,45	0,70	1,07	0,81
TOTAL (I+II)	6,54	6,57	6,78	5,28	6,57	6,34	6,41	5,69	4,91	3,20	3,35	4,44	4,04

1/ (colocaciones vencidas + en cobranza judicial) / (total de colocaciones)

FUENTE: Entidades Financieras