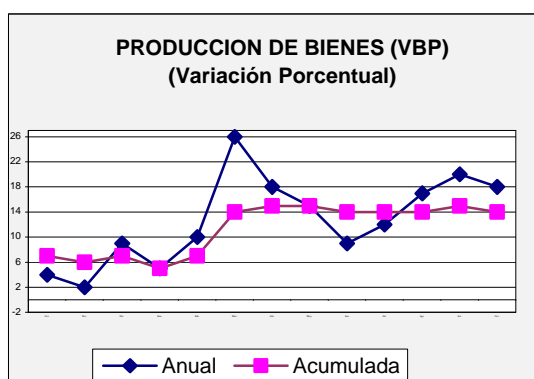


## I. ENFOQUE GLOBAL

En octubre la **producción de bienes** alcanzó un aumento de 18 por ciento en relación a igual mes del 2003. En ello incidieron los indicadores de los sectores minero (51%) y manufactura (29%), puesto que los correspondientes a los sectores agropecuario construcción experimentaron ligera variación negativa. El indicador correspondiente al acumulado del año registró un aumento de 14 por ciento en relación a similar lapso del año anterior.



La **captación de fondos** por el sistema financiero cayó 7 por ciento comparado con octubre del 2003 y 2 por ciento en el mes. Las **colocaciones** mantuvieron su tendencia decreciente al caer 9 por ciento en relación a octubre y se mantuvieron sin variación significativa frente a setiembre.

En el mes, la **cartera pesada** del sistema financiero fue de 7,5 por ciento menor tanto a octubre del año pasado (13,7%) como a setiembre (7,9%).

En octubre, los **ingresos fiscales** captados por Sunat crecieron 19 por ciento respecto a igual mes del 2003. Ello determinó en los 10 meses un crecimiento de 5 por ciento en comparación a similar período del 2003.

El **movimiento comercial** registrado en las aduanas de Arequipa y Matarani fue positivo en octubre y mayor al correspondiente en igual mes del 2003. Al revisar el acumulado del año se observó que también fue favorable y por encima del obtenido en igual lapso del año anterior, al mostrar las exportaciones un mayor dinamismo.

De acuerdo a una encuesta aplicada a las **empresas comerciales**, 39 por ciento manifestó que en octubre sus ventas bajaron respecto a igual mes del 2003, 35 por ciento indicó que sus ventas crecieron y un 26 por ciento que se mantuvieron sin variación; sin embargo, un 78 por ciento asume que mejorarán para diciembre por razones de estacionalidad.

Según datos preliminares, el número de turistas que llegó a Arequipa en octubre cayó 8 por ciento en relación a igual mes del año anterior. Ello incidió para que el acumulado del año caiga 14 por ciento respecto a similar lapso del 2003.

En octubre, el **Índice de Precios al Consumidor** de la ciudad de Arequipa tuvo una variación de 0,66 por ciento. La acumulada del año fue de 4 por ciento y la correspondiente a los 12 últimos meses 5,22 por ciento.

La **actividad laboral** continuó perturbada por las diferentes paralizaciones y huelgas que se sucedieron en la Región. Ello originó en octubre 25 246 horas/hombre perdidas; sin embargo, inferiores a las registradas en igual mes del 2003.

## I. SECTOR MONETARIO

Las **captaciones de fondos** del sistema financiero finalizaron el mes con un saldo de S/. 1 258,1 millones, cifra en términos reales inferior en 7 por ciento al compararla con octubre del 2003 y en 2 por ciento respecto a setiembre. Tales depósitos estuvieron compuestos en 37 por ciento por moneda nacional y 63 por ciento extranjera. Dicha estructura varió respecto a octubre del 2003 (30 por ciento moneda nacional y 70 por ciento moneda extranjera).

Por **modalidad de captación**, los depósitos a plazo siguieron representando la mayor fuente de captación (46%) a pesar que en relación a octubre del 2003 se redujeron 6 por ciento debido a menores fondos en moneda extranjera en todas las instituciones bancarias así como en la Caja Municipal de Arequipa. Al interior de esta modalidad se encuentran los depósitos por Compensación por Tiempo de Servicios (CTS) que representaron alrededor de 21 por ciento y tuvieron una variación negativa de 8 por ciento en cifras reales y cuyos mayores montos fueron canalizados por los bancos Crédito (61%), Continental (17%), Wiese Sudameris (6%) y la Caja Municipal de Arequipa (9%). Siguieron los depósitos en ahorros (37%) que se redujeron 15 por ciento al haberse captado menores fondos en nuevos soles y en dólares, en el primer caso en Continental, Wiese Sudameris y Comercio y en moneda extranjera en todas las empresas del sistema bancario y en la Caja municipal. Los depósitos a la vista (16%) mostraron un aumento de 10 por ciento, por los mayores recursos en moneda nacional. Los certificados bancarios en moneda extranjera (1%) continuaron su tendencia decreciente, en este mes con reducción de 21 por ciento.

Las captaciones en el **sistema bancario** en relación a octubre del 2003, cayeron 11 por ciento, fondos canalizados en un 47 por ciento por el Banco de Crédito, cuyos saldos se contrajeron 14 por ciento al haber captado menores recursos en la modalidad a plazo así como en vista y ahorros en moneda extranjera. El 21 por ciento de las captaciones correspondieron al Continental que en el mes incrementó sus recursos 9 por ciento, por mayores saldos en plazo moneda nacional y vista en nuevos soles y en dólares. Wiese Sudameris participó con el 19 por ciento de los recursos reportando una caída en sus depósitos y obligaciones de 20 por ciento frente a octubre del 2003 al haber disminuido sus saldos en casi todas las modalidades a excepción de vista en moneda extranjera. El 8 por ciento de las captaciones correspondieron a Interbank el cual reportó una reducción de 12 por ciento en sus recursos, por menores saldos en las modalidades a la vista y ahorros en moneda extranjera así como plazo tanto en nuevos soles como en dólares. Banco del Trabajo participó con el 3 por ciento de las captaciones, las que no mostraron variación significativa frente al período comparativo debido a que si bien disminuyeron sus saldos en moneda extranjera, se incrementaron en moneda nacional en todas las modalidades. Siguió Banco del Comercio con el 2 por ciento del total captado y una evolución negativa de 20 por ciento al haber sido menores sus saldos en vista moneda nacional, plazo moneda extranjera y ahorros en ambas monedas. MiBanco cuya participación es minoritaria, reportó una reducción de 2 por ciento por sus menores captaciones en plazo y ahorros en moneda extranjera.

En el **sistema no bancario**, en términos reales las captaciones de fondos aumentaron 9 por ciento en comparación con octubre 2003 y 3 por ciento en el mes; captadas por la Caja Municipal de Ahorro y Crédito de Arequipa (86%) los que respecto a igual mes del 2003 crecieron 3 por ciento por mayores saldos en y ahorros en moneda nacional. Caja Sur (14%) mostró un aumento de 23 por ciento, al haber captado mayores montos en plazo y ahorros en ambas monedas.

En octubre, la **tasa de interés** pagada por las empresas bancarias por ahorros en moneda nacional tuvo un

promedio de 1,2 por ciento en términos efectivos anuales, inferior a la ofertada en igual mes del 2003 y similar a setiembre. La TIPMN (tasa pasiva de mercado promedio ponderado en moneda nacional) fue 2,5 por ciento, si bien menor respecto a octubre del 2003 (2,8%), mostró aumento en comparación con setiembre. Por ahorros en moneda extranjera se pagó 0,6 por ciento en promedio y en términos efectivos anuales, tasa sin variación desde julio 2003. La TIPMEX se ubicó en 1,1 por ciento, mayor a la de octubre 2003 (1,0%) y sin variación frente a setiembre.

SALDOS DE DEPÓSITOS Y OBLIGACIONES DEL SISTEMA FINANCIERO: REGION AREQUIPA (En miles de S./)					
	2003	2004		VARIACIÓN % REAL	
	Octubre	Setiembre	Octubre	Oct. 2004/2003	Oct./set. 2004
<b>SISTEMA BANCARIO</b>	<b>1018 048</b>	<b>968 725</b>	<b>941 081</b>	- 11	- 3
- Banco de la Nación	563	0	0	- 100	-
- Empresas bancarias	1017 485	968 725	941 081	- 11	-
<b>SISTEMA NO BANCARIO</b>	<b>288 187</b>	<b>317 902</b>	<b>317 066</b>	+ 6	0
<b>TOTAL</b>	<b>1306 235</b>	<b>1 286 627</b>	<b>1258 147</b>	- 7	- 2

Fuente: Empresas financieras.

Las **colocaciones** del sistema financiero (saldo S/. 1 116,1 millones), se redujeron 9 por ciento en cifras reales respecto a octubre 2003 y permanecieron sin variación significativa frente a setiembre, créditos compuestos: 31 por ciento moneda nacional y 69 por ciento extranjera.

Las **empresas bancarias** contrajeron sus colocaciones 14 por ciento en comparación con octubre 2003. Correspondieron los mayores recursos al Crédito (27%) que tuvo una disminución de 29 por ciento, por menores desembolsos en ambas monedas. Segunda ubicación correspondió a Wiese Sudameris (26%) cuyos créditos fueron menores en 30 por ciento por similar

evolución. Siguió Continental (23%) que incrementó sus desembolsos 14 por ciento, por mayores prestamos en ambas monedas. Interbank (11%) también reportó evolución positiva que alcanzó el 7 por ciento al ser mayores sus colocaciones en ambas monedas. A continuación Banco del Trabajo (8%) cuyos créditos crecieron 46 por ciento al haberlos aumentado en dólares y en menor proporción en nuevos soles. Siguió MiBanco (2%) que reportó colocaciones superiores (27%) al haber desembolsado mayores montos en moneda extranjera, y el Banco de Comercio (similar participación) redujo sus prestaciones 38 por ciento al registrar menores saldos en ambas monedas.

Las **empresas no bancarias** aumentaron sus colocaciones 9 por ciento en cifras reales frente a octubre del 2003, las mismas canalizadas en primer lugar a través de la Caja Municipal de Ahorro y Crédito de Arequipa (en un 65 por ciento) y que en el mes crecieron 9 por ciento, al haberse desembolsado mayores fondos en ambas monedas. Luego Caja Sur con el 20 por ciento, cuyos créditos fueron mayores en 24 por ciento al haber aumentado en ambas monedas. Edpyme Crear coloca el 7 por ciento de los fondos y en el mes mostró una evolución positiva de 38 por ciento al haber otorgado montos mayores en ambas monedas. A continuación Edpyme Nueva Visión con el 4 por ciento de las colocaciones, al mostrar un crecimiento real de 13 por ciento por mayores desembolsos en moneda nacional. Edificar (coloca el 2 por ciento de los créditos) tuvo una evolución creciente de 7 por ciento por el incremento de sus prestamos especialmente en moneda nacional. Proempresa (participa con similar porcentaje) reportó una mejora de 1 por ciento al aumentar sus créditos en moneda nacional.

La **cartera pesada** del sistema financiero fue de 7,5 por ciento en promedio, mostrando reducción frente a octubre del 2003 (13,7%) y a setiembre (7,9%). El **sistema bancario** alcanzó una tasa de 8,0 por ciento, inferior a igual

mes del 2003 (16,1%) y a setiembre (8,5%), siendo los bancos que reportaron mayores tasas Interbank (16,2%), Wiese Sudameris (12,7%) y Crédito (9,1%). En el **sistema no bancario** la morosidad fue en promedio de 6,3 por ciento, si bien algo superior a la reportada en octubre del 2003 (6,15%), se contrajo respecto a setiembre (6,41%). Las empresas que registraron tasas por encima del promedio fueron Edpymes Edificar (11,9%), Proempresa (10,9%) y Caja Sur (8,5%).

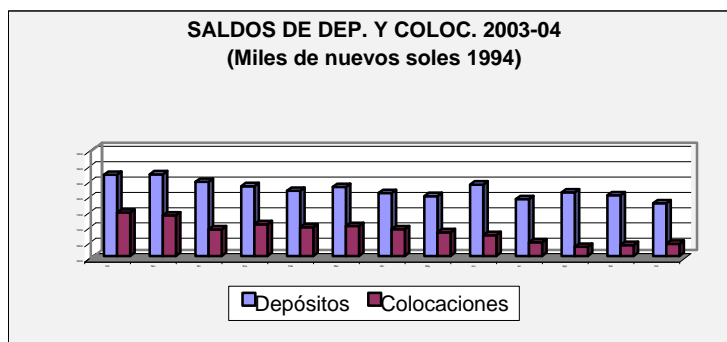
CARTERA PESADA DE INSTITUCIONES FINANCIERAS: AREQUIPA (En porcentajes)			
	2003	2004	
	Octubre	Setiembre	Octubre
<b>Sistema bancario</b>	<b>16,10</b>	<b>8,45</b>	<b>8,04</b>
Banca corporativa	16,93	9,17	8,77
Banca de consumo	0,05	0,03	0,03
<b>Sistema no bancario</b>	<b>6,15</b>	<b>6,41</b>	<b>6,30</b>
<b>TOTAL</b>	<b>13,74</b>	<b>7,88</b>	<b>7,54</b>

Fuente: Empresas financieras.

En el mes, la **tasa de interés activa** en moneda nacional (TAMN) cobrada por las empresas bancarias fue en promedio 25 por ciento en términos efectivos anuales, con aumento en comparación con octubre 2003 (21,9%) y disminuyó ligeramente en el mes (25,1%). La correspondiente a moneda extranjera (TAMEX) se ubicó en 9,2 por ciento en promedio, con incremento al compararla con similar mes del 2003 (9,0%) y con setiembre (9,1%).

SALDOS DE COLOCACIONES DEL SISTEMA FINANCIERO DE AREQUIPA (En miles de S/.)					
	2003	2004		VARIACIÓN % REAL	
	Octubre	Setiembre	Octubre	Oct. 2004/2003	Oct./set. 2004
<b>SISTEMA BANCARIO</b>	<b>903 925</b>	<b>808 554</b>	<b>804 203</b>	- 14	- 1
- Banco de la Nación	2 672	1 888	1 800	- 35	- 5
- Empresas bancarias	901 253	806 666	802 403	- 14	- 1
<b>SISTEMA NO BANCARIO</b>	<b>275 240</b>	<b>303 554</b>	<b>311 938</b>	+ 9	+ 3
<b>TOTAL</b>	<b>1179 165</b>	<b>1112 108</b>	<b>1116 141</b>	- 7	0

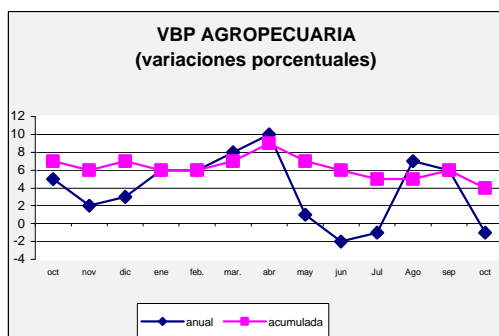
Fuente: Empresas financieras.



## II. SECTOR REAL

### a) Sector agropecuario

En octubre, el **valor bruto de producción agropecuaria** mostró una ligera contracción (1%) frente a igual mes del 2003 al caer la actividad agrícola 2 por ciento, compensada en alguna medida por el crecimiento del subsector pecuario (4%).



En los 10 meses transcurridos del año la variación del **valor bruto** frente al mismo lapso del 2003 fue positiva (4 por ciento) al crecer los subsectores agrícola (4%) y pecuario (5%).

VARIACION DEL VBP AGROPECUARIO*		
(En porcentajes)		
	Ene-oct. 2004/03	Oct. 2004/2003
<b>SECT. AGROPECUARIO</b>	+ 4	- 1
Subsector agrícola	+ 4	- 2
Subsector pecuario	+ 5	+ 4

\* A precios constantes de 1994.

Fuente: Dirección Regional de Agricultura.

### Subsector agrícola

La contracción mensual que registró la actividad agrícola, responde a la menor producción de los cultivos de importancia en la zona; como **alfalfa** cuya producción se vio reducida en más de 6 mil toneladas al haberse registrado un menor número de cortes por retraso en la floración. **Ajo** registró una importante caída (76%) en relación a la producción obtenida en octubre del 2003, explicada por la cosecha adelantada del mes anterior, por buena formación del bulbo

En productos industriales, cabe mencionar la menor producción de **caña de azúcar** (-16%), luego de cosecharse una menor extensión básicamente en el valle de Tambo.

Atenuó una mayor caída de la actividad el alza en los volúmenes de **cebolla**, cuya producción mostró una mejora (16%) al transplantarse una superficie equivalente a algo más de 500 Has, especialmente en los valles de La Joya, Camaná y Majes.

En el acumulado a octubre la evolución positiva de la actividad respondió al desarrollo mostrado por la mayoría de cultivos. Entre ellos **alfalfa** al obtener una producción superior a la registrada en similar período del 2003 (2%) consecuencia de las favorables condiciones climáticas.

La campaña de **frijol** en el período fue bastante satisfactoria al obtenerse 8 585 toneladas métricas, con aumento frente a similar lapso del 2003 en más de 2,5 mil toneladas, resultado de un mayor área de cosecha.

**Cebolla**, con un volumen equivalente a 273 mil toneladas métricas mostró una mejora de 7 por ciento frente a la campaña anterior. Ello se atribuyó a su mayor productividad aún cuando reportó una menor área de cosecha.

En los cultivos de orden industrial cabe mencionar la importante producción de **olivo**, equivalente a 13 133 toneladas métricas, mayor a la obtenida en similar lapso del 2003 (10%), por menor incidencia de plagas y enfermedades.

**Papa** registró una importante mejora (31%) luego que su producción se expandiera como resultado de una mayor superficie cosechada, especialmente en el valle de Majes.

En cereales, la campaña del **arroz** fue satisfactoria luego que se obtuvieran 183 mil toneladas métricas; 9 mil más que la campaña pasada, determinada por una mayor área cosechada. La productividad promedio fue de 11 850 Kgs./há.

La **campaña de siembras (agosto 2004-setiembre 2005)** llevó a cabo en forma normal, habiéndose instalado en el mes 12 558 Has, lo que determinó una superficie de siembra acumulada de 23 369 Has., área que en relación a similar lapso de la campaña pasada mostró una importante mejora (28 por ciento) al ampliarse las siembras de arroz, cebolla, papa y haba grano verde, entre los cultivos de mayor extensión.

VARIACION DEL VBP AGRÍCOLA (En porcentajes)		
	Ene-oct. 2004/03	Oct. 2004/2003
<b>CONSUMO HUMANO</b>	+ 5	- 26
Ajo	- 38	- 76
Arroz	+ 5	-
Cebolla	+ 7	+ 16
Frijol grano seco	+ 37	- 25
Maíz amiláceo	- 5	- 25
Papa	+ 31	+ 1
Trigo	+ 33	+ 27
<b>CONSUMO INDUSTRIAL</b>	+ 3	- 34
Algodón	- 21	-
Caña de azúcar	- 21	- 16
Olivo	+ 10	-
<b>PASTOS CULTIVADOS</b>	+ 2	- 3
Alfalfa	+ 2	- 3

\* A precios constantes de 1994

Fuente: Ministerio de Agricultura Dirección Regional-Arequipa.

Entre los factores de incidencia en el desarrollo vegetativo de los diferentes cultivos, para octubre las **condiciones climáticas** registraron valores normales propios de la estación primaveral, con temperatura máxima de 23 grados centígrados y mínima de 7 grados; disminuyó notablemente la sensación de frío especialmente por las madrugadas.

En el **aspecto fitosanitario** la presencia de plagas y enfermedades es esporádica y sin mayor compromiso, siendo las más usuales el trips, gusano de tierra, mildium y mosca de la fruta.

La oferta de **semillas** fue suficiente, cubriendo plenamente la demanda. En **fertilizantes** su abastecimiento fue satisfactorio y oportuno especialmente en lo que se refiere a los componentes fosfonatados.

En de octubre, el **volumen de agua** represado en el Sistema Chili fue de 144,6 millones de metros cúbicos de agua, cantidad que satisfizo el

requerimiento del elemento líquido para la campaña agrícola y energética. Por su parte, al último día del mes la represa de Condorama almacenó 146,3 millones de metros cúbicos, suficiente para los valles e irrigaciones de la zona.

### Subsector pecuario

En el mes la actividad ganadera continuó con un desenvolvimiento expansivo sustentado en el crecimiento de la **actividad lechera** en la zona, al generar algo más del 30 por ciento del valor total. Ello se atribuyó al mejor manejo en la actividad, lo que permitió el aumento del número de vacas en ordeño así como de su productividad, por mayor uso de concentrados.

En **aves** la producción de **huevos** fue bastante satisfactoria al obtenerse 273 toneladas, 15 más que en mismo período del 2003, por el mayor número de gallinas en postura a fin de afrontar una mayor demanda en la zona. En lo que se refiere a **carne de aves** la producción también creció 10 por ciento, lo que satisfizo la demanda doméstica y comercial de la especie.

Contrariamente, **vacunos-carne** registró una ligera caída frente a octubre del 2003, por menor beneficio del ganado.

VARIACION DEL VBP PECUARIO*				
(En porcentajes)				
	Ene-oct. 2004/03		Oct. 2004/2003	
<b>CARNE</b>				
Aves	+	6	+	10
Camélidos	+	6	-	22
Caprinos	-	10	-	5
Ovinos	+	29	+	23
Porcinos	+	17	+	35
Vacunos	+	1	-	1
<b>HUEVOS</b>	+	<b>9</b>	+	<b>15</b>
<b>LECHE</b>	+	<b>6</b>	+	<b>2</b>
<b>TOTAL</b>	+	<b>6</b>	+	<b>6</b>

Fuente: Dirección Regional de Agricultura.  
Elaboración: BCRP, sucursal Arequipa.

Al evaluar lo ocurrido en la actividad ganadera entre enero y octubre frente a similar período del 2003, se registró un crecimiento de 5 por ciento. Destacaron las especies de **vacunos-leche** con una producción equivalente a 235 mil toneladas métricas, superior en cerca de 10 mil toneladas al período comparativo; reportándose un mayor número de vacas en ordeño lo que corroboró el mejor manejo de esta línea por los ganaderos principalmente de la zona de La Joya y Majes.

En **aves** la producción de carne superó las 42 mil toneladas y creció 6 por ciento en el período de relación, por la demanda de consumo doméstico y pollos BB y parrilleros para destino comercial.

En **huevos** la producción se elevó a 2 564 toneladas y mejoró en algo más de 200 toneladas.

**Porcinos** creció 17 por ciento, consecuencia de un mayor beneficio, por la demanda comercial que experimentó tanto para consumo como para elaboración de embutidos.

La carne de **ovinos** superó las 1 850 toneladas, con importante expansión (29%) que obedeció a un mayor beneficio de la especie.

En relación a carne de **camélidos** se obtuvo un volumen superior (6%) a igual período del 2003 y satisfizo la demanda principalmente de la población andina. **Caprinos** siguió como especie de consumo marginal.

Los factores que inciden en la crianza del ganado tuvieron un comportamiento normal. En el **aspecto climático** las mayores temperaturas (23°C máxima y 7°C mínima) favorecieron el normal desarrollo de las especies. En el

aspecto **sanitario** determinaron enfermedades respiratorias aunque en forma esporádica. La **alimentación** del ganado persistió a base de alfalfa y pastos naturales, mientras que los complementos de concentrados fue marginal.

**b) Manufactura**

En octubre, la **producción manufacturera** en Arequipa mostró una variación positiva (29 por ciento) respecto a similar mes del 2003, al aumentar la producción de bienes de consumo (13%), intermedios (16%) y de capital (300%).

La producción de **bienes de consumo** debió su crecimiento al mayor nivel producido de lácteos (para abastecer la mayor demanda), derivados de trigo (harinas, galletas y, en menor proporción, fideos), cerveza y malta (al aumentar el consumo y para stocks para las fiestas de fin de año) y derivados de madera (para abastecer la próxima campaña escolar). Sólo fue inferior la producción de bebidas gaseosas por la devolución de la patente de a una marca.

En **bienes intermedios** aumentó la producción de prendas de vestir (de alpaca y de algodón), así como de hilados de lana y fibra (por mayor demanda en el mercado exterior), sacos y arpillería de polipropileno orientado a los sectores agrícola y construcción (por mayor demanda), filamentos de nylon y poliéster (para abastecer pedidos del sector confecciones). También fue mayor la de envases de celuplast (para la industria de alimentos), tuberías y accesorios de pvc, cemento cuya demanda en los últimos meses aumentó por la realización de obras de mediana envergadura y pinturas y barnices (que recuperan paulatinamente su mercado).

La producción de **bienes de capital** mostró aumento al haberse producido mayor nivel de fierro corrugado para la actividad de construcción, así como platinas de acero, niveles que en el comparativo fueron inferiores debido a la acumulación de stocks.

PRODUCCIÓN MANUFACTURERA: AREQUIPA (Variaciones porcentuales)				
BIENES	Ene-oct. 2004/03		Oct. 2004/2003	
<b>CONSUMO</b>	+	7	+	13
Lácteos	-	16	+	70
Molinería	+	15	+	15
Cerveza	+	19	+	6
Gaseosas	-	16	-	17
Diversos	+	159	+	404
<b>INTERMEDIOS</b>	+	9	+	16
Hilatura	+	10	-	4
Otros textiles	+	10	+	32
Tejidos	+	18	+	77
Prendas de vestir	+	16	+	34
Plásticos	+	12	+	19
Pinturas	+	59	+	41
Cemento	+	3	+	15
<b>DE CAPITAL</b>	+	22	+	300
Productos metálicos	+	22	+	300
<b>TOTAL</b>	+	10	+	29

Fuente: Empresas industriales.  
Elaboración: BCRP, sucursal Arequipa.

En el período acumulado al décimo mes del año, la producción industrial en Arequipa mostró indicadores mayores en 10 por ciento en comparación a similar período del 2003.

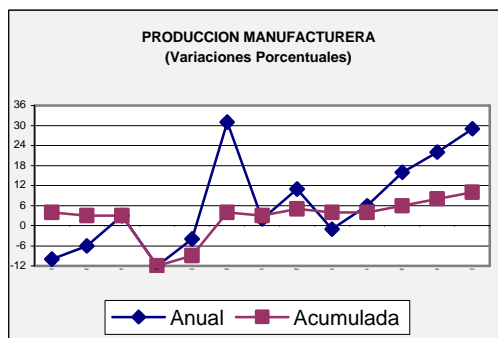
Los **bienes de consumo** acumularon un aumento de 7 por ciento en el período, debido a los mayores niveles de producción obtenidos en harina de trigo (por mayor demanda interna), fideos y galletas (por diversificación y mayores exportaciones),



cerveza y malta (debido al aumento del consumo y la reducción del precio de venta) y derivados de madera (en el comparativo afrontó inconvenientes en el abastecimiento de insumos). Sin embargo fue menor la producción de lácteos (debido a los menores niveles obtenidos en el primer semestre y bebidas gaseosas (al haberse dejado de producir una marca desde mediados de junio).

Los **bienes intermedios** tuvieron un crecimiento acumulado de 9 por ciento frente a similar lapso del 2003, al haberse incrementado la producción de textiles (hilados y tops), prendas de vestir de fibra de alpaca y lana de oveja, sacos y arpillería de polipropileno (por mayor demanda para el sector agropecuario), y filamentos de nylon y poliéster (por mayor abastecimiento de insumos y apertura de nuevos mercados). También se obtuvieron mayores niveles de producción en los bienes ligados al sector construcción (cemento, tuberías y accesorios para agua y desagüe, pinturas) y en plásticos envases de celuplast (orientados especialmente a la producción de alimentos).

Los **bienes de capital** fueron mayores en 22 por ciento al haberse producido mayor volumen de derivados de acero, especialmente barras corrugadas para construcción, así como tees, ues y platinas.



### c) Minería

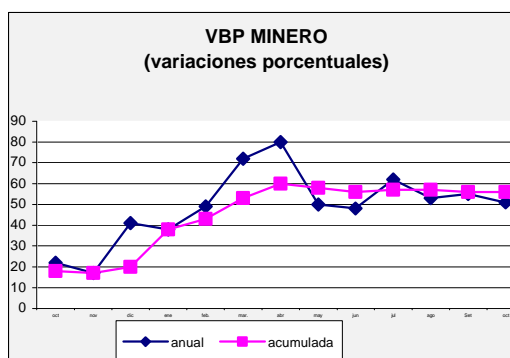
En octubre, el **valor bruto de producción minera** en la región reportó una expansión (51%) frente al mismo mes del 2003, fundamentalmente por la mejora de la producción y de la cotización del mineral que elevó la valorización de la gran minería.

En relación al acumulado en los 10 meses del año, el **valor** creció (56%) como resultado de la buena expectativa que afrontó la actividad.

VARIACION DEL VBP MINERA (En porcentajes)			
	Ene-oct. 2004/03	Oct. 2004/2003	
<b>Gran Minería</b>	+ 66	+ 61	
Cátodos de cobre	+ 66	+ 61	
<b>Mediana Minería</b>	+ 31	+ 32	
Cobre	- 67	-	
Plata	+ 116	+ 216	
Oro	+ 30	+ 31	
<b>TOTAL</b>	+ 56	+ 51	

Elaboración: BCRP, sucursal Arequipa.

En un análisis productivo (sin considerar la valorización), en octubre la **Gran Minería** en Arequipa registró una producción equivalente a 6 948 toneladas métricas, superior (2%) a la registrado en el mismo mes del 2003, al tratarse mayor cantidad de mineral en bruto por la buena proyección que asumieron los empresarios mineros debido a una mayor demanda internacional del metal.



En el período enero-octubre, la producción superó las 74 mil toneladas métricas, ligeramente superior (1%) a la de similar lapso del 2003, al procesarse mayor cantidad de mineral bruto.

En cuanto a la **Mediana Minería**, en el mes la producción de **oro** fue la predominante (alrededor de 19 mil onzas) y mayor frente al mismo mes del 2003 en más de 2 mil onzas; es decir, con un crecimiento equivalente a 18 por ciento.

En menor medida la producción de plata también experimentó una mejora al aumentar de 5 mil a 12 mil onzas.

En el mes, la **cotización internacional** de los principales metales continuó con su tendencia creciente; así para **cobre** el precio promedio fue de US\$ 3 011 la tonelada, superior al de setiembre (4%) y al de octubre del 2003 al mostrar un mayor porcentaje de crecimiento (58%).

En el mes, el precio de la **plata** bordeó los US\$ 7,15 oz.tr., superior al de setiembre (11%) y al de octubre del 2003 (42%).

En octubre, el **oro** registró una cotización promedio de US\$ 421/oz.tr. mayor a la de setiembre (US\$ 406/oz.tr.) y a la octubre del 2003 (US\$ 379/oz.tr.)

**d) Pesquería**

Durante octubre, el **valor bruto de producción pesquera** de la región Arequipa tuvo una variación positiva (169%) frente al mismo mes del 2003, asociado directamente al mayor dinamismo de la pesca para **consumo humano indirecto** ante la mayor presencia de anchoveta en el litoral, por mejores condiciones de la temperatura oceanográfica. Ello determinó que el

desembarque se elevara a 1 461 toneladas métricas a diferencia del 2003 cuando fue nula la extracción. Ello determinó que la producción mensual de harina fuera de 322 toneladas métricas y la de aceite 14 toneladas.

El valor generado por la **pesca de consumo directo** también observó una mejora (131%) respecto a octubre 2003 por la mayor disponibilidad de recursos para todas las líneas pesqueras; entre las que destacó **fresco** cuya extracción equivalió a 1 969 toneladas métricas, con un crecimiento de 15 por ciento por la mayor disponibilidad de recursos marinos frescos. Destacaron en pescados las variedades dorado, lorna, machete y diamante y en mariscos choro, caracol, lapa y erizo.

VARIACION VBP PESQUERA (En porcentajes)			
CONSUMO HUMANO	Ene-oct. 2004/03	Oct. 2004/2003	
<b>Directo</b>	+ 35	+ 131	
Fresco	+ 48	+ 9	
Conservas	- 56	+ 309	
Congelado	+ 25	+ 244	
Seco	-	-	
<b>Indirecto</b>	+ 178	+ 100	
<b>TOTAL</b>	+ 110	+ 169	

Fuente: Dirección Regional de Pesquería.  
Elaboración: BCRP, sucursal Arequipa.

En el lapso enero-octubre, el valor de la actividad pesquera acumuló un crecimiento de 110 por ciento en relación a similar período del 2003, resultado de la mayor captura de anchoveta para la línea de **consumo humano indirecto** luego de su incorporación paulatina a las costas del litoral sur por mejora de las temperaturas oceanográficas. Ello determinó el desembarque de cerca de 136 mil toneladas del recurso, volumen superior en más de 87 mil toneladas a las obtenidas en igual lapso del 2003.

En la **pesca de consumo humano directo**, la evolución fue favorable en relación al período comparativo; con un desembarque equivalente a 31 079 toneladas. Destacó la línea de fresco al generar el 87 por ciento del valor total de esta agrupación; con una mayor extracción de caballa, dorado, jurel, lorna y sardina en los que a pescados se refiere, mientras que en mariscos lo fueron caracol, erizo pulpo y choro.

En **conservas** se produjo una contracción en la extracción (-44%) a consecuencia de la menor presencia de la sardina, lo que dio lugar al déficit en la extracción de este recurso en aproximadamente 400 toneladas. Ello explicó la producción de enlatados equivalente a 17 mil cajas, contrayéndose frente a igual lapso del 2003 en 61 por ciento.

En referencia a **congelado** se observó un importante crecimiento ante la mayor presencia de caracol en el litoral, lo que permitió un desembarque equivalente a 3 395 toneladas métricas a diferencia del período comparativo cuando se obtuvieron 2 725 toneladas.

El desembarque para la línea de **seco** fue nulo, al no disponerse en forma regular de cau cau, caracol y macha principalmente.

e) **Turismo**

Durante octubre, de acuerdo a información preliminar, el **número de turistas** que arribó a Arequipa habría bordeado las 66 mil personas, inferior en 8 por ciento al compararla con los arribos registrados en similar mes del 2003, debido a la caída del turismo interno (16%), ya que el receptivo continuó con evolución positiva como en meses anteriores y aumentó 13 por ciento.

El promedio de permanencia de estos visitantes bordeó los 1,3 días, ligeramente superior para el turismo receptivo (1,5 días), lo que originó que la tasa de **ocupabilidad de camas** se ubique alrededor de 22 por ciento. En el turismo nacional la mayor procedencia fue de Lima y del sur del país, mientras que el receptivo procedió en su mayoría de Inglaterra, Francia, Alemania y Estados Unidos.

Con ello, en el período enero-octubre se recibieron alrededor de 587 mil turistas, cifra menor en 14 por ciento al compararla con igual lapso del 2003, al haberse contraído el turismo nacional (24%) y mejorado el turismo extranjero.

ARRIBO DE TURISTAS (En porcentajes)		
	Ene-oct. 2004/03	Oct. 2004/2003
Nacionales	- 24	- 16
Extranjeros	+ 34	+ 13
<b>TOTAL</b>	<b>- 14</b>	<b>- 8</b>

Fuente: Dirección Regional de Turismo.  
Elaboración: BCRP, sucursal Arequipa.

f) **Construcción**

En el mes, las **ventas de cemento** al mercado interno alcanzaron a 46 862 toneladas métricas, inferiores en 1 por ciento al compararlas con las realizadas en igual mes del 2003, debido a que en el comparativo hubo una mayor inversión en obras en el sector educación, efectuadas a través de Infes, así como en viviendas financiadas por el Banco de Materiales.

En el período enero-octubre, las ventas de cemento fueron de 392 612 toneladas, con una variación negativa de 4 por ciento respecto a similar lapso del 2003, variación menor a la reportada en meses anteriores debido a que últimamente las ventas mostraron cierto

dinamismo debido a obras específicas en la zona sur del país como la Represa de Pillones en Arequipa, depósitos de lixiviables y túneles a través de la empresa Southern en Moquegua y Tacna, canales y bocatomas en Puno y la carretera Ollantaytambo-Abra Málaga en el Cusco, las mismas que demandaron cemento de la empresa.

VENTAS DE CEMENTO AL MERCADO INTERNO (En porcentajes)				
	Ene-oct. 2004/03		Oct. 2004/2003	
Puzolánico	-	4	-	1
<b>TOTAL</b>	-	<b>4</b>	-	<b>1</b>

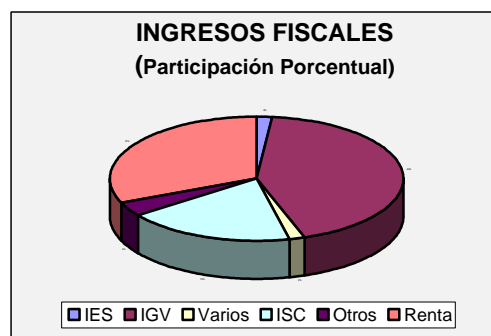
Fuente: Empresas productoras.  
Elaboración: BCRP, sucursal Arequipa.

### III. SECTOR PUBLICO

En octubre, los **ingresos fiscales** captados por Sunat sumaron S/. 56,8 millones, monto en cifras reales superior en 19 por ciento en comparación a lo recaudado en similar mes del 2003, debido al aumento de las captaciones por impuesto a la renta (29%) por ampliación de la base tributaria y mayores regularizaciones, así como IGV (34%) tanto de origen externo como interno por el mayor nivel de ventas grabadas y el rubro Otros ingresos (13%), el cual incluye los diferentes regímenes de fraccionamiento de deudas. Ello contrarrestó la menor captación por concepto de ISC (11%), Régimen Único Simplificado (8%) e Impuesto Extraordinario de Solidaridad (12%).

Durante los 10 primeros meses, la recaudación fiscal alcanzó los S/. 542,2 millones, cifra mayor en 5 por ciento al compararla con los ingresos captados en similar período del 2003. A nivel de rubros de captación, fueron mayores los ingresos por impuesto a la renta (4%), Régimen Único Simplificado (83%), IGV (7%), ISC (7%) así como multas (3%) y

tributos destinados (313%). Sólo se contrajo la recaudación por Impuesto Extraordinario de Solidaridad (13%) y el fraccionamiento de deudas se mantuvo sin variación significativa.



### IV. SECTOR EXTERNO

De acuerdo a cifras preliminares, en octubre el **movimiento comercial** registrado vía las aduanas de Arequipa y Matarani, sería positivo en US\$ 31,6 millones, superior en US\$ 20,2 millones al saldo registrado en octubre del 2003; consecuencia del mayor valor de las exportaciones.

EXPORTACIONES IMPORTACIONES: AREQUIPA (Valor FOB, miles de US\$)				
	2003		2004	
	Ene-oct	Oct.	Ene-oct	Oct*
<b>Exportaciones</b>	<b>186 601</b>	<b>20 945</b>	<b>401 211</b>	<b>46 872</b>
Tradicional	163 153	17 880	359 293	41 557
No tradicional	23 448	3 065	41 917	5 315
<b>Importaciones</b>	<b>103 872</b>	<b>9 534</b>	<b>128 551</b>	<b>15 250</b>
Bs. de consumo	13 998	1 135	13 579	1 240
. Insumos	85 554	7 610	108 562	13 650
.Bs. de capital	4 320	788	6 409	360
.Otros bienes	-	-	-	-
<b>SALDO</b>	<b>82 729</b>	<b>11 411</b>	<b>272 660</b>	<b>31 622</b>

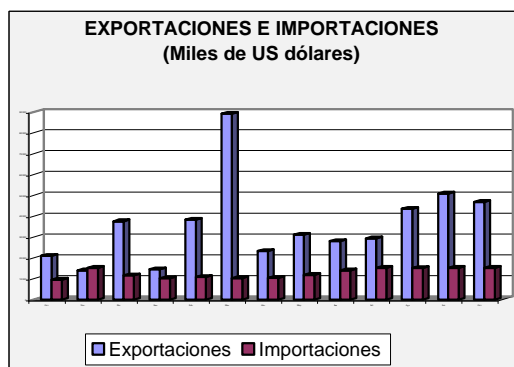
\* Preliminar  
Fuente: Aduanas Arequipa-Matarani.

El saldo acumulado en los 10 meses del año sería equivalente a US\$ 272,6 millones, lo que resultaría superior en US\$ 190 millones al mismo período del 2003; luego que el movimiento de las exportaciones fuera significativamente expansivo.

En el mes, el movimiento de las **exportaciones** ascendió a US\$ 46,9 millones, cifra que respecto a octubre del 2003 mostró un importante crecimiento (124 por ciento); atribuible al mayor ritmo de las exportaciones de naturaleza minera principalmente (conforman alrededor del 90 % del total). Estuvieron constituidas por concentrado y cátodos de cobre, valorizados en US\$ 41,5 millones, cifra superior en más de US\$ 23 millones a la registrada en octubre del 2003.

En referencia a la **exportación no tradicional** se registró también una expansión (73%) en relación a octubre del 2003, por las mayores ventas de productos textiles, químicos y sidero-metalúrgicos.

Los países mayormente demandantes de los productos fueron Estados Unidos de Norteamérica (33%), China-Taiwan (13%), Japón (12%) y México (12%).



En el período enero-octubre, las **exportaciones** sumarían US\$ 401,2 millones, cifra superior a la registrada en similar lapso del 2003. Ello al aumentar los despachos de los productos mineros fundamentalmente, lo que corroboró el mayor dinamismo de la demanda externa por el cobre, básicamente procedente de los mercados norteamericano y asiático.

Las **exportaciones no tradicionales** evolucionaron también de manera expansiva al crecer US\$ 18,5 millones frente al período comparativo. Ello al aumentar los despachos de la mayoría de sus líneas; entre las que destacaron la metalúrgica, agrícola y química ante la mayor demanda de Chile y Bolivia.

En octubre, las **importaciones** sumarían US\$ 15,2 millones, valor superior al de igual mes del 2003 (60%), consecuencia del crecimiento de las importaciones principalmente insumos.

Por tipo de bienes, los **insumos** lideraron con un valor de US\$ 13,7 millones, superior al de octubre del 2003 (79%), debido a las compras de materia prima e insumos básicos para la industria, agricultura y adquisición de combustibles y lubricantes.

Seguidamente se encuentran las adquisiciones de **bienes de consumo** que crecieron US\$ 105 mil frente a octubre del 2003, por las mayores compras de bienes de consumo no duradero.

Finalmente, los **bienes de capital** mostraron una contracción de US\$ 428 mil en relación al período comparativo, por las menores adquisiciones de equipos de transporte.

El principal país abastecedor fue Estados Unidos de Norteamérica (49%), seguido en menor medida por Venezuela (21%) y Chile (9%) entre los principales.

En los 10 meses del año, el valor de las importaciones fue de US\$ 128,5 millones, el cual respecto al mismo lapso del 2003 mostró una expansión de US\$ 24,7 millones al aumentar las compras de insumos y de bienes de capital.

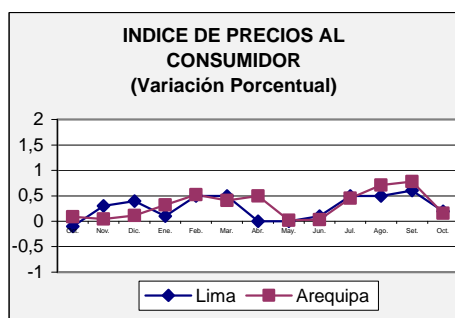
Según la estructura de las importaciones, los **insumos** conformaron el 90 por ciento del total, con un aumento de US\$ 6,0 millones en relación al mismo lapso del 2003, por la mayor compra de combustibles, y materias primas para la industria láctea y de molienda.

Siguieron los **bienes de consumo** (8%) que mostraron una expansión de US\$ 105 mil, por la mayor adquisición de vehículos nuevos y usados de uso particular.

Finalmente, los **bienes de capital** (2%) se contrajeron en más de US\$ 400 mil, por la menor venta de vehículos de carga pesada, transporte de pasajeros y de uso comercial.

## V. PRECIOS

En octubre el **Índice de Precios al Consumidor** de Arequipa mostró una variación de 0,66 por ciento, con lo que la acumulada en los 10 meses del año fue 4 por ciento y la registrada en los últimos 12 meses 5,22 por ciento.



En el mes las mayores variaciones de precios fueron en Alquiler de vivienda, combustible y electricidad (4,34%) luego que en el transcurso del mes el precios de los combustibles experimentara sucesivos reajustes llegando a ser del 20,4 por ciento. Ello determinó también el aumento del grupo Transportes y comunicaciones (1,07 por

ciento) al incrementarse los gastos por utilización de vehículos y la compra de combustibles y lubricantes.

## VII. ASPECTOS LABORALES

En octubre, la **actividad laboral** en la región de Arequipa continuó afectada por diferentes paralizaciones y huelgas decretadas por entidades públicas y privadas. Ello determinó que en el mes, 680 trabajadores paralizaran sus actividades normales; sin embargo, frente a octubre del 2003 se observó una reducción en el número de trabajadores comprometidos.

Adicionalmente, cabe mencionar el paro regional de 48 horas convocado por los gremios de transportistas, de educación, construcción civil y AUPA contra la suba persistente de los combustibles, la eliminación del ISC y la revisión y rebaja del Seguro Obligatorio Contra Accidentes de Tránsito (SOAT), entre otros reclamos. Ello determinó que el transporte urbano así como el particular fuera restringido, de igual manera lo fue la actividad comercial y financiera.

Lo mencionado originó que el número de horas/hombre perdidas fuera de 25 240; sin embargo fue menor (96%) al de octubre del 2003, luego que en el mes se suscitara paralizaciones que comprometieron a fuertes sindicatos manteniéndose por tiempos prolongados.

En el lapso enero-octubre, el número de trabajadores en conflictos fue de 19 mil, mayor en 3 mil a lo registrado en igual período del 2003. Sin embargo, las pérdidas en horas hombre acumuladas (34 mil) fueron significativamente inferiores a las 954 mil registradas en igual lapso del 2003; lo que evidenció la menor duración de las paralizaciones.

## INDICE DE PRECIOS AL CONSUMIDOR

### Variaciones porcentuales

	2003			2004										Oct.04/ Oct.03
	Oct	Nov	Dic	Ene	Feb	Mar	Abr	May	Jun	Jul	Ago	Set	Oct	
<b>INDICE GENERAL</b>	<b>0,52</b>	<b>0,23</b>	<b>0,94</b>	<b>1,02</b>	<b>1,14</b>	<b>0,70</b>	<b>-0,49</b>	<b>-0,02</b>	<b>-0,21</b>	<b>0,59</b>	<b>0,12</b>	<b>0,44</b>	<b>0,66</b>	<b>5,22</b>
1. Alimentos y bebidas	1,10	0,15	1,83	1,97	1,10	0,24	-1,32	0,21	-0,32	0,99	0,50	0,63	-0,09	6,02
2. Vestido y calzado	-0,02	0,00	0,01	0,02	0,04	0,12	-0,49	0,32	-0,59	0,16	-0,20	-0,14	0,11	-0,76
3. Alq. vivienda, comb.y elect.	0,72	-0,10	0,01	0,88	0,23	0,64	1,23	-0,16	0,66	0,86	-0,01	0,47	4,34	9,35
4. Muebles y enseres	0,03	0,21	0,01	-0,26	-0,17	-0,19	1,40	-0,53	-1,37	0,33	0,00	0,24	0,31	-0,04
5. Cuidado, conserv. salud	0,11	1,65	0,19	0,48	2,04	1,42	0,89	-0,48	-1,61	0,36	0,05	0,73	0,30	5,69
6. Transportes y comunicaciones	-1,01	0,37	0,38	-0,40	4,62	4,03	0,41	0,25	-0,08	0,08	-0,57	0,22	1,07	10,74
7. Esparc. cult. y enseñanza	-0,12	0,04	0,08	-0,30	0,24	0,77	-0,15	0,18	0,19	-0,06	-0,04	-0,14	0,01	0,83
8. Otros bienes y servicios	0,30	1,22	0,13	0,40	0,37	-0,75	-1,61	-2,38	-0,25	-0,51	-0,69	0,97	-0,33	-3,43

FUENTE: INEI - Oficina Regional - Arequipa

**TIPO DE CAMBIO**

(Nuevos Soles por US\$)

PERIODO	PROMEDIO DEL PERIODO						FIN DEL PERIODO					
	BANCARIO 1/			INFORMAL 2/			BANCARIO 1/			INFORMAL 2/		
	COMPRA	VENTA	PROMEDIO	COMPRA	VENTA	PROMEDIO	COMPRA	VENTA	PROMEDIO	COMPRA	VENTA	PROMEDIO
<b>2003</b>												
OCTUBRE	3,478	3,479	3,478	3,471	3,483	3,477	3,472	3,473	3,473	3,460	3,470	3,465
NOVIEMBRE	3,477	3,478	3,478	3,469	3,480	3,475	3,479	3,481	3,480	3,470	3,480	3,475
DICIEMBRE	3,471	3,472	3,471	3,468	3,479	3,474	3,461	3,464	3,463	3,470	3,480	3,475
<b>2004</b>												
ENERO	3,467	3,468	3,467	3,467	3,479	3,473	3,498	3,500	3,499	3,485	3,495	3,490
FEBRERO	3,483	3,484	3,484	3,479	3,489	3,484	3,472	3,473	3,473	3,465	3,475	3,470
MARZO	3,459	3,461	3,460	3,465	3,478	3,472	3,459	3,461	3,460	3,460	3,475	3,468
ABRIL	3,469	3,470	3,470	3,466	3,476	3,471	3,482	3,484	3,483	3,475	3,485	3,480
MAYO	3,486	3,488	3,487	3,481	3,491	3,486	3,486	3,489	3,488	3,480	3,490	3,485
JUNIO	3,476	3,478	3,477	3,470	3,480	3,475	3,470	3,472	3,471	3,465	3,475	3,470
JULIO	3,440	3,442	3,441	3,450	3,460	3,455	3,419	3,422	3,421	3,430	3,450	3,440
AGOSTO	3,395	3,396	3,395	3,391	3,405	3,398	3,355	3,358	3,357	3,335	3,350	3,343
SETIEMBRE	3,357	3,358	3,358	3,350	3,360	3,355	3,341	3,342	3,342	3,330	3,350	3,340
OCTUBRE	3,320	3,322	3,321	3,300	3,325	3,313	3,322	3,325	3,324	3,310	3,320	3,315

FUENTE: 1 /Superintendencia de Banca y Seguros (SBS)

2/ Calculado en base a observaciones propias



**AREQUIPA: PRODUCCION AGROPECUARIA**

(T.M)

PRODUCTOS	2003				2004										Var.% 04/03	
	Oct	Nov	Dic	Año	Ene	Feb	Mar	Abr	May	Jun	Jul	Ago	Set	Oct	Oct	Acumu
<b>AGRICOLA</b>	<b>330525</b>	<b>341593</b>	<b>312276</b>	<b>3821712</b>	<b>315907</b>	<b>330186</b>	<b>369765</b>	<b>384093</b>	<b>332083</b>	<b>287682</b>	<b>268638</b>	<b>305108</b>	<b>295258</b>	<b>323500</b>	<b>-2</b>	<b>-2</b>
Ajo	7983	10539	2 057	32770	1414	1128	891	556	461	839	741	1733	2787	1906	-76	-38
Alfalfa	255553	271771	278 960	3013762	268961	269140	280373	264345	250118	219699	206460	226463	237826	249086	-3	2
Caña de Azucar	13083	14477	234	119305	8084	232	348	7086	13867	11637	12726	10875	9729	12929	-1	-25
Arroz	0	0	0	175260	0	20646	53026	74060	27475	8328	0	0	0	0	0	5
Cebolla	18083	25788	19 360	296504	23033	24304	19762	18268	18411	30734	39613	43059	24916	20887	16	3
Frijol	755	331	4	7320	0	0	0	0	31	178	708	5554	2527	566	-25	37
Maiz	473	498	84	11479	64	155	796	1865	3316	3536	113	32	138	375	-21	-5
Olivo	0	0	0	11654	0	0	2249	5393	4586	713	125	0	0	0	0	12
Papa	21561	9463	9 876	112080	13251	12865	10724	11471	13304	10934	5232	9309	10662	21845	1	29
Trigo	12046	8506	981	22577	54	26	12	29	101	268	262	6	1372	15246	27	33
Zapallo	988	220	720	19001	1046	1690	1584	1020	413	816	2658	8077	5301	660	-33	29
<b>PECUARIA</b>	<b>30065</b>	<b>29222</b>	<b>31810</b>	<b>350858</b>	<b>30951</b>	<b>29544</b>	<b>31242</b>	<b>30590</b>	<b>30650</b>	<b>29462</b>	<b>30595</b>	<b>30406</b>	<b>30463</b>	<b>31126</b>	<b>4</b>	<b>6</b>
Carne Aves	3987	3958	5 513	49463	4118	4102	4183	4240	4189	4150	4323	4203	4388	4367	10	6
Carne Camélidos	329	377	313	3557	473	306	284	273	237	242	296	336	261	257	-22	6
Carne Caprinos	20	18	23	274	22	21	25	22	19	19	19	21	19	19	-5	-10
Carne Ovinos	146	177	155	1760	212	205	177	198	171	177	178	182	179	179	23	29
Carne Porcinos	361	363	391	4423	369	380	381	392	475	419	485	456	440	486	35	17
Carne Vacunos	1520	1487	1 581	18229	1592	1599	1549	1509	1471	1506	1607	1519	1489	1506	-1	1
Huevos Aves	238	236	237	2840	243	235	264	276	236	247	263	265	263	273	15	9
Leche Vacunos	23464	22606	23 597	270312	23922	22696	24379	23680	23852	22702	23424	23424	23424	24039	2	6
<b>TOTAL</b>	<b>360590</b>	<b>370815</b>	<b>344086</b>	<b>4172570</b>	<b>346858</b>	<b>359730</b>	<b>401007</b>	<b>414683</b>	<b>362733</b>	<b>317144</b>	<b>299233</b>	<b>335514</b>	<b>325721</b>	<b>354626</b>	<b>-2</b>	<b>3</b>

FUENTE: Ministerio de Agricultura

**AREQUIPA: AVANCE DE LA PRODUCCION AGRICOLA**

<b>SUPERFICIE SEMBRADA POR CAMPAÑAS</b>			
<b>CULTIVOS</b>	<b>CAMPAÑA 03/04</b>	<b>CAMPAÑA 04/05</b>	<b>VARIACION %</b>
	<b>AGOS-OCT.</b>	<b>AGOS-OCT.</b>	<b>Ago-Oct.04/05</b> <b>Ago-Oct.03/04</b>
	<b>há</b>	<b>há</b>	<b>há</b>
Ajo	419	379	-10
Alfalfa	2156	1291	-40
Caña de Azúcar	0	0	0
Arroz	3793	7539	99
Cebolla	1754	2236	27
Frijol	12	213	1675
Maíz Amiláceo	2932	2877	-2
Olivo	0	0	0
Papa	2037	2720	34
Trigo	70	153	119
Zapallo	183	171	-7
<b>TOTAL</b>	<b>13356</b>	<b>17579</b>	<b>32</b>

FUENTE: Ministerio de Agricultura

**AREQUIPA: SUPERFICIE SEMBRADA**

(Hás)

CULTIVOS	2003				2004										Var. % 04/03	
	Oct	Nov	Dic	Año	Ene	Feb	Mar	Abr	May	Jun	Jul	Ago	Set	Oct	Oct	Acumu
Ajo	104	63	50	2433	100	115	263	97	166	851	345	128	147	104	0	-4
Alfalfa	457	538	255	6306	0	0	0	0	0	0	0	0	721	0	-100	-77
Caña de Azucar	0	3	1	4	0	0	0	0	0	0	0	0	0	0	0	0
Arroz	3589	8601	891	13713	2042	146	0	0	0	0	0	117	1185	6237	74	130
Cebolla	506	518	515	9302	490	845	1388	747	1093	687	515	814	839	583	15	-3
Frijol	12	8	1	5476	5	72	705	4336	373	313	2	17	183	13	8	10
Maiz Amiláceo	1347	371	72	3700	13	1	0	24	10	63	41	265	1418	1194	-11	-7
Olivo	0	0	0	0	0	0	0	0	0	0	0	0	0	0	0	0
Papa	748	866	278	4980	259	229	253	249	375	1159	393	665	973	1082	45	46
Trigo	22	45	19	4499	90	75	2	282	1534	1982	270	124	8	21	-5	-1
Zapallo	44	15	0	807	1	58	120	103	305	43	9	78	64	29	-34	1
<b>TOTAL</b>	<b>6829</b>	<b>11028</b>	<b>2082</b>	<b>51220</b>	<b>3000</b>	<b>1541</b>	<b>2731</b>	<b>5838</b>	<b>3856</b>	<b>5098</b>	<b>1575</b>	<b>2208</b>	<b>5538</b>	<b>9263</b>	<b>36</b>	<b>8</b>

FUENTE: Ministerio de Agricultura

**AREQUIPA: PRODUCCION MINERA**

METALES	2003				2004										Var.% 04/03	
	Oct	Nov	Dic	Año	Ene	Feb	Mar	Abr	May	Jun	Jul	Ago	Set	Oct	Oct	Acumu
<b>Gran Minería</b>																
Cobre (TM)	6837	6340	7512	87038	7614	7320	7918	7826	7441	6976	7509	7451	7225	6948	2	1
<b>Mediana Minería</b>																
Cobre (T.C.S.)	0	0	3	29	3	3	0	0	0	0	0	0	0	0	0	-79
Plata (Onza)	5823	6120	5995	61355	5440	6503	4800	6975	5901	7115	7728	9482	10399	12976	123	57
Oro (Onza)	16007	16306	15642	175949	13247	11104	16811	15738	16251	17604	20557	18033	17856	18828	18	15

FUENTE: Empresas Mineras

**AREQUIPA: INDICE DE PRODUCCION MANUFACTURERA**

(Base 1994=100,00)

	2003				2004										
	Oct	Nov	Dic	Promedio	Ene	Feb	Mar	Abr	May	Jun	Jul	Ago	Set	Oct	Promedio
<b>ALIMENTOS</b>	<b>68,77</b>	<b>61,31</b>	<b>57,01</b>	<b>63,68</b>	<b>55,61</b>	<b>58,51</b>	<b>73,29</b>	<b>60,21</b>	<b>65,14</b>	<b>52,48</b>	<b>69,90</b>	<b>83,11</b>	<b>90,47</b>	<b>87,15</b>	<b>69,59</b>
Leche Evaporada	21,31	15,14	16,68	21,58	13,21	13,76	13,11	10,60	18,79	9,67	14,89	22,37	39,05	36,31	19,18
Harinas	240,89	210,45	194,53	206,25	199,00	215,96	260,55	224,60	215,80	184,44	258,79	273,70	251,11	284,81	236,88
Galletas	82,24	79,97	63,34	91,57	55,02	60,88	125,54	120,62	113,06	102,10	120,06	131,40	123,08	93,21	104,50
Fideos	99,91	124,46	108,07	94,56	120,21	110,23	138,77	72,85	92,97	87,34	88,99	150,91	158,89	101,65	112,28
<b>BEBIDAS</b>	<b>150,15</b>	<b>131,00</b>	<b>169,99</b>	<b>132,34</b>	<b>129,49</b>	<b>120,46</b>	<b>182,79</b>	<b>144,08</b>	<b>114,58</b>	<b>120,14</b>	<b>124,12</b>	<b>119,64</b>	<b>139,88</b>	<b>144,51</b>	<b>133,97</b>
Cerveza	108,48	98,74	119,01	92,76	88,65	88,96	152,62	114,76	83,51	100,50	110,25	94,19	118,72	114,50	106,67
Gaseosas	337,90	276,34	399,70	310,67	313,51	262,36	318,69	276,23	254,56	208,64	186,60	234,34	235,20	279,73	256,99
<b>QUIMICOS</b>	<b>72,81</b>	<b>61,44</b>	<b>69,56</b>	<b>58,19</b>	<b>100,31</b>	<b>67,57</b>	<b>90,05</b>	<b>90,85</b>	<b>88,05</b>	<b>95,15</b>	<b>82,89</b>	<b>90,77</b>	<b>92,37</b>	<b>102,46</b>	<b>90,05</b>
Pintura	72,81	61,44	69,56	58,19	100,31	67,57	90,05	90,85	88,05	95,15	82,89	90,77	92,37	102,46	90,05
<b>MINERAL NO METAL.</b>	<b>178,87</b>	<b>183,60</b>	<b>215,51</b>	<b>171,04</b>	<b>150,14</b>	<b>183,07</b>	<b>167,66</b>	<b>147,42</b>	<b>163,21</b>	<b>159,87</b>	<b>161,11</b>	<b>176,99</b>	<b>189,65</b>	<b>205,34</b>	<b>170,45</b>
Cemento	178,87	183,60	215,51	171,04	150,14	183,07	167,66	147,42	163,21	159,87	161,11	176,99	189,65	205,34	170,45
<b>BASICA DE ACERO</b>	<b>64,58</b>	<b>94,47</b>	<b>94,98</b>	<b>157,83</b>	<b>214,87</b>	<b>116,43</b>	<b>250,93</b>	<b>234,08</b>	<b>190,03</b>	<b>220,03</b>	<b>121,30</b>	<b>265,28</b>	<b>200,03</b>	<b>258,21</b>	<b>207,12</b>
Acero	64,58	94,47	94,98	157,83	214,87	116,43	250,93	234,08	190,03	220,03	121,30	265,28	200,03	258,21	207,12
<b>TEXTILES</b>	<b>139,55</b>	<b>132,81</b>	<b>136,85</b>	<b>153,78</b>	<b>145,21</b>	<b>147,22</b>	<b>199,76</b>	<b>183,40</b>	<b>189,13</b>	<b>187,89</b>	<b>182,59</b>	<b>177,88</b>	<b>185,49</b>	<b>160,51</b>	<b>175,91</b>
Tops	151,73	92,37	99,08	134,64	123,58	124,37	196,98	163,45	185,75	167,43	137,92	155,26	161,31	120,54	153,66
Slivers	41,95	171,83	63,45	103,39	89,03	19,76	23,72	14,14	44,08	99,95	54,06	1,29	46,64	14,12	40,68
Floca	1597,54	1398,99	1510,85	1575,51	1322,73	1404,14	1584,33	1552,75	1677,28	1686,18	1668,90	1769,61	1501,98	1583,68	1575,16
Hilados	224,34	221,69	239,08	288,51	282,99	314,20	466,16	412,26	420,17	398,91	399,38	318,12	329,37	304,76	364,63
Prendas de Vestir	82,99	68,56	84,81	85,48	76,71	80,89	84,05	84,98	97,00	100,19	116,64	133,26	124,93	110,83	100,95
Sacos y Arpilleria	118,66	195,47	114,18	293,74	148,50	181,94	201,01	177,94	202,62	240,55	216,61	220,30	217,16	210,04	201,67
Poliester y Nylon	123,85	165,48	183,14	158,52	171,98	142,16	195,11	211,76	155,00	159,57	182,07	144,03	188,96	163,58	171,42
<b>PROD. PLASTICOS</b>	<b>1145,55</b>	<b>1231,84</b>	<b>625,64</b>	<b>673,17</b>	<b>443,15</b>	<b>401,18</b>	<b>371,14</b>	<b>262,92</b>	<b>449,44</b>	<b>557,97</b>	<b>902,95</b>	<b>1002,61</b>	<b>1241,44</b>	<b>1358,30</b>	<b>699,11</b>
Celuplast	4652,82	5392,34	2567,92	2385,86	1061,22	507,99	367,64	274,48	987,79	1916,22	4023,97	4319,77	5434,00	5872,60	2476,57
P.V.C	443,35	398,86	236,77	330,27	319,41	379,79	371,85	260,61	341,65	286,04	278,09	338,47	402,04	454,48	343,24
<b>OTROS</b>	<b>19,84</b>	<b>25,27</b>	<b>34,83</b>	<b>27,43</b>	<b>44,92</b>	<b>51,85</b>	<b>60,11</b>	<b>42,35</b>	<b>58,38</b>	<b>71,86</b>	<b>85,11</b>	<b>90,22</b>	<b>90,73</b>	<b>99,97</b>	<b>69,55</b>
Lápices grafito	17,56	25,24	46,09	22,91	69,13	35,99	26,34	47,18	69,24	79,33	71,21	97,11	83,94	91,08	67,06
Lápices Otros	23,63	25,32	16,13	34,94	4,69	78,20	116,27	34,32	40,32	59,45	108,20	78,76	102,02	114,77	73,70
<b>TOTAL</b>	<b>106,98</b>	<b>102,00</b>	<b>108,95</b>	<b>109,47</b>	<b>106,65</b>	<b>100,60</b>	<b>138,11</b>	<b>118,61</b>	<b>114,42</b>	<b>112,21</b>	<b>112,79</b>	<b>131,19</b>	<b>135,84</b>	<b>137,78</b>	<b>120,82</b>

FUENTE: Empresas Industriales

**AREQUIPA: PRODUCCION PESQUERA**

(T.M)

	2003				2004										Var.% 04/03	
	Oct	Nov	Dic	Año	Ene	Feb	Mar	Abr	May	Jun	Jul	Ago	Set	Oct	Oct	Acumu
Harina	0	0	0	8136	3184	8628	23215	0	0	0	8	0	0	322	100	335
Aceite	0	0	0	1213	102	725	2310	0	0	0	1	0	0	14	100	160
Conservas (cajas)	1634	893	2951	47810	1647	129	2462	1655	804	1234	459	479	1670	6601	304	-61

FUENTE: Ministerio de Pesqueria

**AREQUIPA: EXTRACCION DE ESPECIES HIDROBIOLOGICAS  
(T.M.)**

	2003			2004										Var % 04/03	
	Oct	Nov	Dic	Ene	Feb	Mar	Abr	May	Jun	Jul	Ago	Set	Oct	Oct	Acumu.
<b>CONS. HUMANO DIRECTO</b>	<b>1959</b>	<b>865</b>	<b>1648</b>	<b>3014</b>	<b>2965</b>	<b>3682</b>	<b>4041</b>	<b>4434</b>	<b>4096</b>	<b>2293</b>	<b>1972</b>	<b>1714</b>	<b>2867</b>	<b>46</b>	<b>36</b>
Fresco	1705	521	1241	2680	2485	3460	3476	4013	3753	2169	1566	1596	1969	15	42
Conservas	34	15	60	50	2	70	26	22	22	113	23	50	140	312	-44
Congelado	220	329	347	284	478	152	539	399	321	11	383	68	758	245	25
Seco- Salado	0	0	0	0	0	0	0	0	0	0	0	0	0	0	0
<b>CONS. HUMANO INDIRECTO</b>	<b>0</b>	<b>0</b>	<b>0</b>	<b>17127</b>	<b>42129</b>	<b>75185</b>	<b>0</b>	<b>0</b>	<b>0</b>	<b>47</b>	<b>0</b>	<b>0</b>	<b>1461</b>	<b>100</b>	<b>177</b>

FUENTE: Ministerio de Pesqueria

**AREQUIPA: ARRIBO DE TURISTAS NACIONALES Y EXTRANJEROS**

	2003				2004										Var. % 04/03	
	Oct	Nov	Dic	Año	Ene	Feb	Mar	Abr	May	Jun	Jul	Ago	Set	Oct*	Oct	Acumu.
Nacionales	53272	56499	62567	687689	44510	39845	42108	40000	41126	38200	45529	49859	46888	45013	-16	-24
Extranjeros	18231	13296	5726	133693	6782	7097	10756	13979	14834	14113	19459	26186	19803	20595	13	34
<b>TOTAL</b>	<b>71503</b>	<b>69795</b>	<b>68293</b>	<b>821382</b>	<b>51292</b>	<b>46942</b>	<b>52864</b>	<b>53979</b>	<b>55960</b>	<b>52313</b>	<b>64988</b>	<b>76045</b>	<b>66691</b>	<b>65608</b>	<b>-8</b>	<b>-14</b>

\* Preliminar



**AREQUIPA: COMERCIO EXTERIOR**

(miles de dólares)

	2003			2004										Oct. 04/03		Acumulado			
	Oct	Nov	Dic	Ene	Feb	Mar	Abr	May	Jun	Jul	Ago	Set	Oct	Flujo	Var %	2003	2004	Flujo	Var %
<b>EXPORTACIONES FOB</b>	<b>20945</b>	<b>13805</b>	<b>37543</b>	<b>14569</b>	<b>38371</b>	<b>89192</b>	<b>29189</b>	<b>31152</b>	<b>28041</b>	<b>29365</b>	<b>43636</b>	<b>50826</b>	<b>46872</b>	<b>25927</b>	<b>124</b>	<b>186602</b>	<b>401210</b>	<b>214608</b>	<b>115</b>
<b>TRADICIONALES</b>	<b>17879</b>	<b>11765</b>	<b>33821</b>	<b>10872</b>	<b>34811</b>	<b>85422</b>	<b>25084</b>	<b>27379</b>	<b>24770</b>	<b>25202</b>	<b>39126</b>	<b>45073</b>	<b>41557</b>	<b>23678</b>	<b>132</b>	<b>163153</b>	<b>359293</b>	<b>196140</b>	<b>120</b>
Agropecuario	54	5	2	20	3	29	9	5	0	51	79	30	57	3	6	155	282	127	82
Pesquero	0	0	0	0	0	559	7558	5874	212	1969	89	0	0	0	0	17366	16260	-1106	-6
Minero	17816	11760	33819	10852	34808	84834	17491	21500	24546	23182	38958	45043	41500	23684	133	145591	342713	197122	135
Petroleo y Derivados	9	0	0	0	0	0	26	0	12	0	0	0	0	-9	-100	41	38	-3	-7
<b>NO TRADICIONALES</b>	<b>3066</b>	<b>2040</b>	<b>3722</b>	<b>3697</b>	<b>3560</b>	<b>3770</b>	<b>4105</b>	<b>3773</b>	<b>3271</b>	<b>4163</b>	<b>4510</b>	<b>5753</b>	<b>5315</b>	<b>2249</b>	<b>73</b>	<b>23449</b>	<b>41917</b>	<b>18468</b>	<b>79</b>
Agropecuario	557	78	320	228	271	608	501	570	567	884	717	709	750	193	35	2329	5805	3476	149
Textiles	136	11	183	194	364	76	160	75	313	208	1220	1044	1250	1114	819	2247	4486	2239	100
Pesquero	126	147	16	75	65	231	127	320	231	269	137	88	125	-1	-1	646	2087	1441	223
Mineral no Metálico	127	1468	2090	2054	2076	159	92	150	104	150	150	266	170	43	34	1317	1799	482	37
Siderurgico	1272	80	205	405	153	2054	2417	2020	1001	1797	1314	2439	1950	678	53	11825	19121	7296	62
Metal Mecánico	237	0	0	0	0	110	462	170	373	183	183	314	270	33	14	2292	2281	-11	0
Químico	546	88	122	93	124	484	255	370	643	523	667	747	670	124	23	2306	5410	3104	135
Maderas y Papel	3	95	702	600	450	31	71	77	22	78	66	116	75	72	2400	185	611	426	230
Diversos	62	73	84	48	57	17	20	21	17	71	56	30	55	-7	-11	302	317	15	5
<b>IMPORTACIONES CIF</b>	<b>9533</b>	<b>15307</b>	<b>11358</b>	<b>10236</b>	<b>10860</b>	<b>10321</b>	<b>10465</b>	<b>11845</b>	<b>14025</b>	<b>15244</b>	<b>14826</b>	<b>15193</b>	<b>15250</b>	<b>5717</b>	<b>60</b>	<b>103872</b>	<b>128550</b>	<b>24678</b>	<b>24</b>
Bienes de Consumo	1135	470	1448	1401	1967	1945	1246	1225	1033	1064	1064	1137	1240	105	9	13998	13579	-419	-3
Bienes intermedios	7610	13887	7984	7710	7828	7654	8937	10240	11486	13939	13446	13643	13650	6040	79	85554	108562	23008	27
Bienes de Capital	788	950	1926	1125	1065	722	282	380	1506	241	316	413	360	-428	-54	4320	6409	2089	48

FUENTE: Aduanas Arequipa y Matarani

**AREQUIPA: RECAUDACION FISCAL (SUNAT)**

(miles de nuevos soles)

	2003				2004										Var %	Acumulado		
	Oct	Nov	Dic	Año	Ene	Feb	Mar	Abr	May	Jun	Jul	Ago	Set	Oct	Oct04/03	2003	2004	Var %
<b>ING. TRIBUTARIOS</b>	<b>13301</b>	<b>13282</b>	<b>14516</b>	<b>199691</b>	<b>16940</b>	<b>15786</b>	<b>26779</b>	<b>21016</b>	<b>16478</b>	<b>16156</b>	<b>18668</b>	<b>17272</b>	<b>17956</b>	<b>17834</b>	<b>34,1</b>	<b>171893</b>	<b>184885</b>	<b>7,6</b>
RENTA	13301	13282	14516	199691	16940	15786	26779	21016	16478	16156	18668	17272	17956	17834	34,1	171893	184885	7,6
<b>A LA PROD. Y CONSUMO</b>	<b>29392</b>	<b>34187</b>	<b>32778</b>	<b>359130</b>	<b>34696</b>	<b>32529</b>	<b>31988</b>	<b>30795</b>	<b>34747</b>	<b>30594</b>	<b>28272</b>	<b>31216</b>	<b>32342</b>	<b>35435</b>	<b>20,6</b>	<b>292165</b>	<b>322614</b>	<b>10,4</b>
I.G.V.	17592	20694	17744	216245	21785	20643	17688	21004	20620	16531	21506	14856	17310	24552	39,6	177807	196495	10,5
I.S.C.	11412	13114	14642	138122	12536	11477	13880	9403	13376	13685	6380	15978	14644	10503	-8,0	110366	121862	10,4
RUS	388	379	392	4763	375	409	420	388	751	378	386	382	388	380	-2,1	3992	4257	6,6
<b>ING. NO TRIBUTARIOS</b>	<b>3325</b>	<b>3168</b>	<b>3936</b>	<b>41415</b>	<b>2849</b>	<b>3117</b>	<b>3929</b>	<b>3256</b>	<b>3205</b>	<b>3351</b>	<b>3734</b>	<b>3699</b>	<b>4079</b>	<b>3511</b>	<b>5,6</b>	<b>34311</b>	<b>34730</b>	<b>1,2</b>
I.E.S.	1016	1022	1026	12679	1114	888	921	1126	936	920	903	885	933	918	-9,6	10631	9544	-10,2
MULTAS	494	508	573	5354	598	578	913	295	319	336	408	441	355	330	-33,2	4273	4573	7,0
DETNAD	21	25	13	204	28	25	7	31	23	11	95	167	165	151	619,0	166	703	323,5
OTROS	1794	1613	2324	23178	1109	1626	2088	1804	1927	2084	2328	2206	2626	2112	17,7	19241	19910	3,5
DEROGADOS	0	0	0	0	0	0	0	0	0	0	0	0	0	0	0,0	0	0	0,0
<b>TOTAL</b>	<b>46018</b>	<b>50637</b>	<b>51230</b>	<b>600236</b>	<b>54485</b>	<b>51432</b>	<b>62696</b>	<b>55067</b>	<b>54430</b>	<b>50101</b>	<b>50674</b>	<b>52187</b>	<b>54377</b>	<b>56780</b>	<b>23,4</b>	<b>498369</b>	<b>542229</b>	<b>8,8</b>

FUENTE: SUNAT

**AREQUIPA: DEPOSITOS EN EL SISTEMA FINANCIERO**

( Saldo en miles de nuevos soles)

ENTIDADES FINANCIERAS	2003			2004									
	Oct	Nov	Dic	Ene	Feb	Mar	Abr	May	Jun	Jul	Ago	Set	Oct
<b>I. SISTEMA BANCARIO</b>	<b>1018048</b>	<b>1017820</b>	<b>995100</b>	<b>980895</b>	<b>983930</b>	<b>1003702</b>	<b>978523</b>	<b>972592</b>	<b>1020139</b>	<b>970917</b>	<b>988867</b>	<b>968725</b>	<b>941081</b>
Crédito	496084	499071	491268	482610	489921	490054	483654	476446	518798	468202	467216	461710	442689
Comercio	17266	17833	14523	15402	17089	17740	18446	17588	15087	14378	14048	12095	14413
Continental	170622	176004	174747	174232	176458	185194	181787	177969	175763	184185	189070	197229	194068
Interbank	81589	84255	79557	85382	86889	85728	85718	84684	80143	74933	77287	74643	74597
Nación	563	529	0	1182	0	0	0	0	0	0	0	0	0
Trabajo	27735	27510	26650	27217	28596	27971	28817	29176	27727	28168	27647	28334	28863
Wiese Sudameris	219422	208130	203504	189978	180361	192673	175621	182455	198403	197077	209589	190452	181580
Mi Banco	4767	4488	4851	4892	4616	4342	4480	4274	4218	3974	4010	4262	4871
<b>II. SISTEMA NO BANCARIO</b>	<b>288187</b>	<b>292130</b>	<b>297052</b>	<b>303646</b>	<b>298112</b>	<b>297899</b>	<b>301720</b>	<b>301139</b>	<b>301048</b>	<b>302021</b>	<b>307579</b>	<b>317902</b>	<b>317066</b>
Caja Municipal	252608	255873	259846	265531	259290	258272	260496	259598	258061	257555	262514	271804	271445
Caja Sur	35579	36257	37206	38115	38822	39627	41224	41541	42987	44466	45065	46098	45621
<b>TOTAL (I+II)</b>	<b>1306235</b>	<b>1309950</b>	<b>1292152</b>	<b>1284541</b>	<b>1282042</b>	<b>1301601</b>	<b>1280243</b>	<b>1273731</b>	<b>1321187</b>	<b>1272938</b>	<b>1296446</b>	<b>1286627</b>	<b>1258147</b>
Depósitos en M/N	395197	403934	407906	415191	423751	450372	434360	440766	445186	428196	458450	449706	459233
Depósitos en M/E	911038	906016	884246	869350	858291	851229	845893	832965	876001	844742	837996	836921	798914

FUENTE: Entidades Financieras

**AREQUIPA: DEPOSITOS EN EL SISTEMA BANCARIO POR TIPO DE DEPOSITO**

( Saldo en miles de nuevos soles)

ENTIDADES FINANCIERAS	2003			2004									
	Oct	Nov	Dic	Ene	Feb	Mar	Abr	May	Jun	Jul	Ago	Set	Oct
<b>DEPOSITOS A LA VISTA M/N</b>	<b>93836</b>	<b>104659</b>	<b>91099</b>	<b>95378</b>	<b>96453</b>	<b>132693</b>	<b>96297</b>	<b>106605</b>	<b>147565</b>	<b>92145</b>	<b>140150</b>	<b>104886</b>	<b>118620</b>
Crédito	49947	46356	43261	39833	46584	58737	40511	45541	56321	36543	60453	45303	51543
Comercio	5526	4475	3276	3721	3309	4426	3935	3715	3830	3525	3490	3690	3339
Continental	12393	20692	15520	16524	17724	28238	20168	20102	28810	15178	34582	23980	38312
Interbank	5838	9530	6575	8780	11917	15289	12573	13045	15662	7322	7767	10733	8189
Nación	563	529	0	1182	0	0	0	0	0	0	0	0	0
Trabajo	10	10	17	0	0	0	0	0	0	0	0	0	355
Wiese Sudameris	19557	23064	22404	25311	16908	26001	19098	24200	42929	29574	33856	21121	16864
Mi Banco	2	3	46	27	11	2	12	2	13	3	2	59	18
<b>DEPOSITOS AHORRO M/N</b>	<b>109010</b>	<b>107130</b>	<b>110618</b>	<b>109059</b>	<b>109256</b>	<b>116128</b>	<b>114596</b>	<b>110780</b>	<b>104415</b>	<b>108666</b>	<b>108537</b>	<b>106996</b>	<b>108293</b>
Crédito	60426	61848	63113	61757	63191	67426	67745	65653	63615	67688	65979	63733	62206
Comercio	5897	6384	5614	5640	5686	6512	7779	7257	5628	5239	5114	3006	4248
Continental	13948	12020	14631	13085	12731	15800	13048	12294	11800	12797	11369	12534	12407
Interbank	11322	10965	10111	13122	12757	11300	10977	9538	8737	7502	9558	9424	12142
Nación	0	0	0	0	0	0	0	0	0	0	0	0	0
Trabajo	1578	1504	1669	1514	1577	1576	1705	1742	1654	1670	2174	2495	2494
Wiese Sudameris	15374	13938	14816	13367	12837	13066	12778	13739	12410	13154	13745	15114	14154
Mi Banco	465	471	664	574	477	448	564	557	571	616	598	690	642
<b>DEPOSITOS A PLAZO M/N</b>	<b>65943</b>	<b>61900</b>	<b>68462</b>	<b>69792</b>	<b>77595</b>	<b>56938</b>	<b>77626</b>	<b>77604</b>	<b>44866</b>	<b>78510</b>	<b>52462</b>	<b>67796</b>	<b>59130</b>
Crédito	19063	19595	26874	27252	27999	17755	27127	26965	9688	26943	10969	12000	11982
Comercio	1529	1535	1232	1277	2316	1823	1833	1867	1894	1918	1897	1705	2841
Continental	12863	7887	11339	11235	16212	9112	16392	16267	6557	16545	6783	26172	15191
Interbank	7155	7251	7168	7152	7660	4802	7748	7820	2937	7745	8099	3050	3803
Nación	0	0	0	0	0	0	0	0	0	0	0	0	0
Trabajo	16113	16367	16375	17310	18000	18198	19055	19301	18546	19360	18633	18857	18451
Wiese Sudameris	8378	8389	4568	4468	4316	4148	4362	4292	4129	4902	4988	4886	5047
Mi Banco	842	876	906	1098	1092	1100	1109	1092	1115	1097	1093	1126	1815
<b>DEPOSITOS EN M/E</b>	<b>749259</b>	<b>744131</b>	<b>724921</b>	<b>706666</b>	<b>700626</b>	<b>697943</b>	<b>690004</b>	<b>677603</b>	<b>723293</b>	<b>691596</b>	<b>687718</b>	<b>689047</b>	<b>655038</b>
Crédito	366648	371272	358020	353768	352147	346136	348271	338287	389174	337028	329815	340674	316958
Comercio	4314	5439	4401	4764	5778	4979	4899	4749	3735	3696	3547	3694	3985
Continental	131418	135405	133257	133388	129791	132044	132179	129306	128596	139665	136336	134543	128158
Interbank	57274	56509	55703	56328	54555	54337	54420	54281	52807	52364	51863	51436	50463
Nación	0	0	0	0	0	0	0	0	0	0	0	0	0
Trabajo	10034	9629	8589	8393	9019	8197	8057	8133	7527	7138	6840	6982	7563
Wiese Sudameris	176113	162739	161716	146832	146300	149458	139383	140224	138935	149447	157000	149331	145515
Mi Banco	3458	3138	3235	3193	3036	2792	2795	2623	2519	2258	2317	2387	2396
<b>TOTAL</b>	<b>1018048</b>	<b>1017820</b>	<b>995100</b>	<b>980895</b>	<b>983930</b>	<b>1003702</b>	<b>978523</b>	<b>972592</b>	<b>1020139</b>	<b>970917</b>	<b>988867</b>	<b>968725</b>	<b>941081</b>
Crédito	496084	499071	491268	482610	489921	490054	483654	476446	518798	468202	467216	461710	442689
Comercio	17266	17833	14523	15402	17089	17740	18446	17588	15087	14378	14048	12095	14413
Continental	170622	176004	174747	174232	176458	185194	181787	177969	175763	184185	189070	197229	194068
Interbank	81589	84255	79557	85382	86889	85728	85718	84684	80143	74933	77287	74643	74597
Nación	563	529	0	1182	0	0	0	0	0	0	0	0	0
Trabajo	27735	27510	26650	27217	28596	27971	28817	29176	27727	28168	27647	28334	28863
Wiese Sudameris	219422	208130	203504	189978	180361	192673	175621	182455	198403	197077	209589	190452	181580
Mi Banco	4767	4488	4851	4892	4616	4342	4480	4274	4218	3974	4010	4262	4871

FUENTE: Entidades Financieras

**AREQUIPA: DEPOSITOS EN EL SISTEMA NO BANCARIO SEGÚN TIPO DE DEPOSITO**

( Saldo en miles de nuevos soles)

ENTIDADES FINANCIERAS	2003			2004									
	Oct	Nov	Dic	Ene	Feb	Mar	Abr	May	Jun	Jul	Ago	Set	Oct
<b>DEPOSITOS AHORRO M/N</b>	<b>44634</b>	<b>44196</b>	<b>45119</b>	<b>47873</b>	<b>45219</b>	<b>46960</b>	<b>43567</b>	<b>46264</b>	<b>46219</b>	<b>44514</b>	<b>45856</b>	<b>46747</b>	<b>46449</b>
Caja Municipal	35708	35047	35927	38481	35299	36932	33149	36383	36065	34004	35066	35654	36030
Caja Sur	8926	9149	9192	9392	9920	10028	10418	9881	10154	10510	10790	11093	10419
<b>DEPOSITOS A PLAZO M/N</b>	<b>82334</b>	<b>86049</b>	<b>92608</b>	<b>93090</b>	<b>95226</b>	<b>97653</b>	<b>98183</b>	<b>99511</b>	<b>102120</b>	<b>104362</b>	<b>111444</b>	<b>123242</b>	<b>126744</b>
Caja Municipal	75472	78900	84957	85458	87019	88783	88959	89961	91759	93741	100157	111712	115102
Caja Sur	6862	7149	7651	7632	8207	8870	9224	9550	10361	10621	11287	11530	11642
<b>DEPOSITOS EN M/E</b>	<b>161219</b>	<b>161885</b>	<b>159325</b>	<b>162683</b>	<b>157667</b>	<b>153286</b>	<b>159970</b>	<b>155364</b>	<b>152709</b>	<b>153145</b>	<b>150279</b>	<b>147913</b>	<b>143873</b>
Caja Municipal	141428	141926	138962	141592	136972	132557	138388	133254	130237	129810	127291	124438	120313
Caja Sur	19791	19959	20363	21091	20695	20729	21582	22110	22472	23335	22988	23475	23560
<b>TOTAL</b>	<b>288187</b>	<b>292130</b>	<b>297052</b>	<b>303646</b>	<b>298112</b>	<b>297899</b>	<b>301720</b>	<b>301139</b>	<b>301048</b>	<b>302021</b>	<b>307579</b>	<b>317902</b>	<b>317066</b>
Caja Municipal	252608	255873	259846	265531	259290	258272	260496	259598	258061	257555	262514	271804	271445
Caja Sur	35579	36257	37206	38115	38822	39627	41224	41541	42987	44466	45065	46098	45621

FUENTE: Entidades Financieras

**AREQUIPA: COLOCACIONES EN EL SISTEMA FINANCIERO**

( Saldo en miles de nuevos soles)

ENTIDADES FINANCIERAS	2003			2004									
	Oct	Nov	Dic	Ene	Feb	Mar	Abr	May	Jun	Jul	Ago	Set	Oct
<b>I. SISTEMA BANCARIO</b>	<b>903925</b>	<b>899107</b>	<b>842174</b>	<b>859267</b>	<b>858665</b>	<b>864870</b>	<b>863084</b>	<b>855892</b>	<b>847810</b>	<b>827766</b>	<b>810597</b>	<b>808554</b>	<b>804203</b>
Crédito	295043	282820	271096	279829	280191	281448	275643	273137	264934	253045	239509	223962	219266
Comercio	22259	23896	23626	23943	23706	24258	18507	23042	23418	12259	21125	17701	14369
Continental	154483	159777	166001	167924	171873	179521	174936	176716	179570	171755	179001	184167	183470
Interbank	79077	82359	82569	84117	82705	80019	83192	83013	84125	83463	81648	86505	88192
Nación	2672	2618	2576	2433	2356	2312	2229	2117	2042	2004	1974	1888	1800
Trabajo	44323	46835	47825	48832	49968	51110	51740	53089	53353	54376	53635	63430	67399
Wiese Sudameris	292072	284090	231818	235699	231748	229740	231212	227927	223515	224892	216394	213058	211270
Mi Banco	13996	16712	16663	16490	16118	16462	25625	16851	16853	25972	17311	17843	18437
<b>II. SISTEMA NO BANCARIO</b>	<b>275240</b>	<b>285673</b>	<b>288485</b>	<b>294881</b>	<b>297430</b>	<b>289759</b>	<b>291518</b>	<b>292058</b>	<b>296393</b>	<b>293670</b>	<b>295092</b>	<b>303554</b>	<b>311938</b>
Caja Municipal	178706	184389	184872	189050	191370	195702	197576	196806	199923	196022	196685	200442	202908
Caja Sur	49106	51353	53363	56233	56591	55045	54238	54813	55173	56137	56082	59545	63130
Edpymes	36279	38422	38797	38114	38096	39012	39704	40439	41297	41511	42325	43567	45900
Financiera Solución	11149	11509	11453	11484	11373								
<b>TOTAL (I+II)</b>	<b>1179165</b>	<b>1184780</b>	<b>1130659</b>	<b>1154148</b>	<b>1156095</b>	<b>1154629</b>	<b>1154602</b>	<b>1147950</b>	<b>1144203</b>	<b>1121436</b>	<b>1105689</b>	<b>1112108</b>	<b>1116141</b>

FUENTE: Entidades Financieras

**AREQUIPA: RELACION COLOCACIONES/DEPOSITOS SISTEMA FINANCIERO**

ENTIDADES FINANCIERAS	2003			2004									
	Oct	Nov	Dic	Ene	Feb	Mar	Abr	May	Jun	Jul	Ago	Set	Oct
<b>I. SISTEMA BANCARIO</b>	<b>0,89</b>	<b>0,88</b>	<b>0,85</b>	<b>0,88</b>	<b>0,87</b>	<b>0,86</b>	<b>0,88</b>	<b>0,88</b>	<b>0,83</b>	<b>0,85</b>	<b>0,82</b>	<b>0,83</b>	<b>0,85</b>
Crédito	0,59	0,57	0,55	0,58	0,57	0,57	0,57	0,57	0,51	0,54	0,51	0,49	0,50
Comercio	1,29	1,34	1,63	1,55	1,39	1,37	1,00	1,31	1,55	0,85	1,50	1,46	1,00
Continental	0,91	0,91	0,95	0,96	0,97	0,97	0,96	0,99	1,02	0,93	0,95	0,93	0,95
Interbank	0,97	0,98	1,04	0,99	0,95	0,93	0,97	0,98	1,05	1,11	1,06	1,16	1,18
Nación	4,75	4,95	0,00	2,06	0,00	0,00	0,00	0,00	0,00	0,00	0,00	0,00	0,00
Trabajo	1,60	1,70	1,79	1,79	1,75	1,83	1,80	1,82	1,92	1,93	1,94	2,24	2,34
Wiese Sudameris	1,33	1,36	1,14	1,24	1,28	1,19	1,32	1,25	1,13	1,14	1,03	1,12	1,16
Mi Banco	2,94	3,72	3,43	3,37	3,49	3,79	5,72	3,94	4,00	6,54	4,32	4,19	3,79
<b>II. SISTEMA NO BANCARIO</b>	<b>0,96</b>	<b>0,98</b>	<b>0,97</b>	<b>0,97</b>	<b>1,00</b>	<b>0,97</b>	<b>0,97</b>	<b>0,97</b>	<b>0,98</b>	<b>0,97</b>	<b>0,96</b>	<b>0,95</b>	<b>0,98</b>
Caja Municipal	0,71	0,72	0,71	0,71	0,74	0,76	0,76	0,76	0,77	0,76	0,75	0,74	0,75
Caja Rural del Sur	1,38	1,42	1,43	1,48	1,46	1,39	1,32	1,32	1,28	1,26	1,24	1,29	1,38
<b>TOTAL ( I+II)</b>	<b>0,90</b>	<b>0,90</b>	<b>0,88</b>	<b>0,90</b>	<b>0,90</b>	<b>0,89</b>	<b>0,90</b>	<b>0,90</b>	<b>0,87</b>	<b>0,88</b>	<b>0,85</b>	<b>0,86</b>	<b>0,89</b>

FUENTE: Entidades Financieras

**AREQUIPA: COEFICIENTE DE CARTERA PESADA DEL SISTEMA FINANCIERO**

(Porcentajes)

ENTIDADES FINANCIERAS	2003			2004									
	Oct	Nov	Dic	Ene	Feb	Mar	Abr	May	Jun	Jul	Ago	Set	Oct
<b>I. SISTEMA BANCARIO</b>	<b>16,10</b>	<b>15,93</b>	<b>10,17</b>	<b>9,43</b>	<b>9,81</b>	<b>9,11</b>	<b>9,00</b>	<b>9,24</b>	<b>9,22</b>	<b>9,47</b>	<b>9,68</b>	<b>8,45</b>	<b>8,04</b>
<b>BANCA CORPORATIVA</b>	<b>16,93</b>	<b>17,08</b>	<b>10,79</b>	<b>10,00</b>	<b>10,42</b>	<b>9,68</b>	<b>9,58</b>	<b>9,85</b>	<b>9,84</b>	<b>10,14</b>	<b>10,36</b>	<b>9,17</b>	<b>8,77</b>
Crédito	11,98	12,54	11,34	10,54	9,90	9,22	9,40	9,70	9,27	9,49	9,58	10,12	9,06
Comercio	16,01	12,87	12,43	14,19	12,05	13,52	15,20	12,22	11,80	10,48	12,74	0,20	0,31
Continental	4,52	4,36	3,77	3,59	3,39	3,16	3,30	3,26	3,32	3,62	3,57	2,22	1,88
Interbank	17,84	16,38	15,76	16,49	18,00	18,30	17,65	17,72	17,74	17,85	17,70	16,61	16,16
Wiese Sudameris	29,15	29,48	14,00	11,88	14,08	12,63	12,25	12,78	11,98	13,49	14,68	12,65	12,72
<b>BANCA DE CONSUMO</b>	<b>0,05</b>	<b>0,04</b>	<b>0,04</b>	<b>0,04</b>	<b>0,04</b>	<b>0,04</b>	<b>0,04</b>	<b>0,04</b>	<b>0,04</b>	<b>0,04</b>	<b>0,04</b>	<b>0,03</b>	<b>0,03</b>
Trabajo	0,05	0,04	0,04	0,04	0,04	0,04	0,04	0,04	0,04	0,04	0,04	0,03	0,03
<b>II. SISTEMA NO BANCARIO</b>	<b>6,15</b>	<b>6,29</b>	<b>5,76</b>	<b>6,06</b>	<b>6,35</b>	<b>6,69</b>	<b>6,60</b>	<b>6,76</b>	<b>7,23</b>	<b>7,51</b>	<b>7,30</b>	<b>6,41</b>	<b>6,30</b>
Caja Municipal	5,73	5,96	5,48	5,82	5,81	5,94	5,95	6,15	6,16	6,38	6,22	5,49	5,49
Caja Sur	7,65	7,54	6,96	6,84	8,19	8,98	8,46	8,53	11,07	11,54	11,15	9,14	8,54
Edpymes	7,19	7,35	6,47	7,22	7,41	7,22	7,31	7,32	7,25	7,38	7,16	6,87	6,80
Financiera Solución	2,79	2,55	2,43	2,02	2,81								
<b>TOTAL (I+II)</b>	<b>13,74</b>	<b>13,73</b>	<b>9,03</b>	<b>8,55</b>	<b>8,90</b>	<b>8,48</b>	<b>8,38</b>	<b>8,59</b>	<b>8,69</b>	<b>8,94</b>	<b>9,03</b>	<b>7,88</b>	<b>7,54</b>