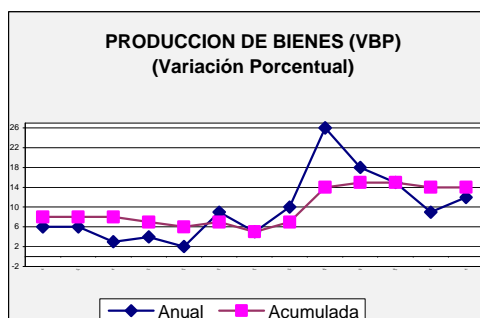


## I. ENFOQUE GLOBAL

En julio el **valor bruto de producción** aumentó 12 por ciento frente a igual mes del 2003, con el determinante crecimiento de la minería (62%) y, en menor medida, de la manufacturera (6%). Por ello, en los 7 meses el indicador del valor bruto creció 14 por ciento en relación a igual período del 2003.



En el sistema financiero, en términos reales los saldos de los **depósitos y obligaciones** nuevamente cayeron 6 por ciento respecto a julio del 2003 y 4 por ciento considerando junio último. Igualmente, las **colocaciones** cayeron 3 y 2 por ciento, respectivamente.

El **coeficiente de morosidad** en el sistema financiero promedió 8,9 por ciento. Se redujo respecto a igual mes del 2003 (16,2%) y aumentó ligeramente en relación a junio (8,7%).

La **recaudación fiscal** de julio creció 12 por ciento respecto a igual mes del 2003, por lo que la acumulada del año aumentó 4 por ciento en comparación a igual período del 2003.

De acuerdo a cifras preliminares, en julio el **flujo comercial externo** por las aduanas de Matarani y Arequipa fue positivo al expandirse significativamente las exportaciones. En los 7 meses del año el saldo mostró similar comportamiento respecto al mismo lapso del 2003.

En julio, el **turismo** en Arequipa cayó 3 por ciento en relación a idéntico mes del año anterior, por lo que en el acumulado del año la contracción fue de 8 por ciento frente a igual lapso del 2003.

En julio, la variación del **Índice de Precios al Consumidor** de la ciudad de Arequipa fue 0,59 por ciento, por lo que en los 7 meses alcanzó a 2,75 por ciento y en los 12 últimos meses a 5,12 por ciento.

En julio, la **actividad laboral** fue agitada por las continuas huelgas y reclamos a nivel regional y nacional, afectando a 2 600 trabajadores con una pérdida de 272 mil horas/hombre, mientras que en el mismo mes del 2003 no se registró conflictos de orden laboral.

## SECTOR MONETARIO

Los **depósitos y obligaciones** del sistema financiero concluyeron julio con un saldo de S/. 1 273 millones, inferior en 6 por ciento al compararlos con igual mes del 2003 y en 4 por ciento frente a junio. Tales recursos estuvieron conformados en un 34 por ciento por moneda nacional y 66 por ciento moneda extranjera, estructura que varió respecto a julio del 2003, cuando las captaciones en moneda nacional representaban 29 por ciento y en moneda extranjera 71 por ciento.

Por **modalidad de captación**, la primera opción de depósitos correspondió a plazo (47%) la que observó un incremento en su saldo de 2 por ciento con relación a julio del 2003, debido al aumento en las captaciones en moneda nacional, excepto en el Wiese Sudameris, mientras que los depósitos en moneda extranjera mostraron variación negativa. Al interior de esta modalidad, los

Depósitos por Compensación por Tiempo de Servicios (CTS) representaron 9 por ciento y se redujeron también 9 por ciento debido a menor saldo en todas las empresas bancarias, siendo las instituciones que captan los mayores recursos el Crédito (62%), Continental (17%), Caja Municipal de Arequipa (8%) y Wiese Sudameris (6%). Siguen los depósitos en ahorros (38%) los cuales se contrajeron 12 por ciento en cifras reales por menor captación en ambas monedas en Interbank, Wiese Sudameris, Comercio y Trabajo, en nuevos soles en el Crédito y Continental y en moneda extranjera en la Caja Municipal de Arequipa. El 14 por ciento de las captaciones correspondió a depósitos a la vista, que disminuyeron 11 por ciento frente al mes comparativo, por la caída en moneda nacional en el Crédito, Continental, Comercio y Mi Banco. Los certificados bancarios en moneda extranjera (1%) se contrajeron 21 por ciento por menores recursos en todas las instituciones.

En las **empresas del sistema bancario** los depósitos y obligaciones tuvieron una evolución negativa (-10 por ciento) al comparar con julio del 2003. Las instituciones que captan mayores recursos fueron el Crédito (48%) a pesar de contraer sus saldos 11 por ciento, por menores fondos en plazo y ahorros en moneda extranjera y vista en ambas monedas. Sigue Wiese Sudameris (20%) cuyas captaciones fueron inferiores en 9 por ciento al reportar menor saldo en las modalidades a plazo y ahorros. La tercera ubicación correspondió al Continental (19%) cuyas obligaciones fueron menores en 3 por ciento al reportar inferiores montos en vista y ahorros en moneda nacional y en plazo moneda extranjera. A continuación, Interbank (8%) que reportó

una variación negativa de 14 por ciento en sus captaciones por disminuir vista y ahorros en ambas monedas y plazo en dólares. Banco del Trabajo (el 3 por ciento de los depósitos) mostró una evolución positiva en igual porcentaje debido al incremento en vista moneda nacional. Banco de Comercio (1%) contrajo sus captaciones 20 por ciento, en todas las modalidades excepto plazo en moneda nacional y Mi Banco reportó una evolución de -17 por ciento.

En el **sistema no bancario** las captaciones aumentaron 9 por ciento en cifras reales respecto a julio del 2003 y permanecieron sin variación significativa frente a junio. Tales recursos los canaliza la Caja Municipal de Ahorro y Crédito de Arequipa (85%) y que en comparación a julio del 2003 mostraron un aumento (6 por ciento) al haber sido mayores sus saldos en las modalidades a plazo y en ahorros en ambas monedas. El 15 por ciento restante correspondió a Caja Sur, cuyas captaciones aumentaron 32 por ciento por similar comportamiento.

La **tasa de interés** en moneda nacional que las empresas bancarias ofrecieron por los depósitos en ahorros fue en promedio 1,2 por ciento, en términos efectivos anuales, con disminución respecto a julio del 2003 (1,4%) y a junio (1,3%). La TIPMN (tasa pasiva de mercado en moneda nacional) también en términos efectivos anuales tuvo un promedio de 2,3 por ciento, con tendencia a reducirse frente a igual mes del 2003 (3,1%) y a junio (2,4%). La tasa correspondiente a moneda extranjera fue para ahorros 0,6 por ciento en términos efectivos anuales y se mantiene sin variación significativa desde julio del 2003. La TIPMEX tuvo un promedio de 1,0 por ciento, menor a la de igual mes del 2003 (1,1%) y similar a la de junio.

SALDOS DE DEPÓSITOS Y OBLIGACIONES DEL SISTEMA FINANCIERO: REGIÓN AREQUIPA (En miles de S/.)					
	2003	2004		VARIACIÓN % REAL	
	Julio	Junio	Julio	Jul. 2004 /2003	Jul. 2004 /jun. 2004
<b>SISTEMA BANCARIO</b>	<b>1029 321</b>	<b>1020 139</b>	<b>970 917</b>	- 10	- 5
- Banco de la Nación	3 678	0	0	- 100	-
- Empresas bancarias	1025 643	1020 139	970 917	- 10	- 5
<b>SISTEMA NO BANCARIO</b>	<b>264 885</b>	<b>301 048</b>	<b>302 021</b>	+ 9	0
<b>TOTAL</b>	<b>1294 206</b>	<b>1321 187</b>	<b>1272 938</b>	- 6	- 4

Fuente: Empresas financieras.

El saldo de las **colocaciones** del sistema financiero fue de S/. 1 121,4 millones, con una evolución negativa de 7 por ciento al compararla con julio del año pasado y de 2 por ciento respecto a junio último.

El **sistema bancario** reportó una reducción real de 12 por ciento en relación a igual mes del 2003, colocaciones canalizadas a través del Banco de Crédito en un 31%, las que mostraron una reducción de 15 por ciento por menores desembolsos en moneda nacional y extranjera. El 27% de los créditos los otorga Wiese Sudameris que reportó una variación negativa de 29 por ciento al reducir sus préstamos en ambas monedas. Luego el Continental (21%) cuyos créditos fueron superiores en 10 por ciento por mayores desembolsos en moneda extranjera. Interbank coloca el 10% de los préstamos y en el mes reportó una contracción de 2 por ciento, debido a la caída en moneda extranjera. Banco del Trabajo (7%) al incrementar sus préstamos en ambas monedas, tuvo un aumento real de 30 por ciento. Similar comportamiento se observó en Mi Banco (3%) al reportar una evolución positiva de 93 por ciento; mientras el Banco de Comercio (1%) disminuyó sus colocaciones 54 por ciento, en ambas monedas.

En el **sistema no bancario** las colocaciones si bien se contrajeron 1 por ciento en cifras reales frente a junio, mostraron una evolución positiva de 8 por ciento en comparación a julio del 2003. Fueron canalizadas por la Caja Municipal de Ahorro y Crédito de Arequipa (67%) que incrementó sus créditos 11 por ciento al desembolsar mayores montos en ambas monedas. Caja Sur (19%) mostró una evolución positiva (19 por ciento) al aumentar sus préstamos principalmente en moneda nacional. Luego Edpyme Crear (7%) con desembolsos superiores en 28 por ciento, también en ambas monedas. Edpyme Nueva Visión (3%) incrementó sus créditos 14 por ciento, mientras Edificar (2%) los hizo en 1 por ciento y Proempresa (2%) en 15 por ciento.

En julio, la **cartera pesada** del sistema financiero alcanzó un promedio de 8,9 por ciento, si bien menor a la de igual mes del 2003 (16,2%), aumentó ligeramente respecto a junio (8,7%). Al **sistema bancario** le correspondió una morosidad de 9,5 por ciento con similar tendencia, al ser en los meses comparativos 19,1 y 9,2 por ciento, respectivamente. Las tasas más elevadas fueron en Interbank (17,9%), Wiese Sudameris (13,5%), Comercio (10,5%) y Crédito (9,5%). En el **sistema no bancario** la cartera pesada fue 7,5 por

ciento, mayor a la de julio del 2003 (6,3%) y a la de junio (7,2%). Las mayores tasas correspondieron a las Edpymes Edificar (13,9%) y Proempresa (11,5%) y a Caja Sur (11,5%).

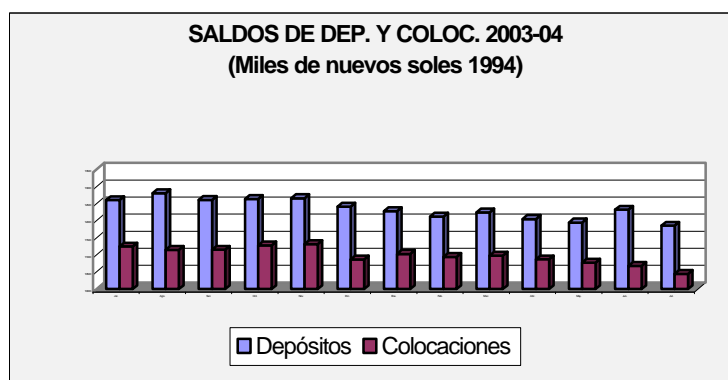
CARTERA PESADA DE INSTITUCIONES FINANCIERAS: AREQUIPA (En porcentajes)			
	2003	2004	
	Julio	Junio	Julio
<b>Sistema bancario</b>	<b>19,14</b>	<b>9,22</b>	<b>9,47</b>
Banca corporativa	20,03	9,84	10,14
Banca de consumo	0,05	0,04	0,04
<b>Sistema no bancario</b>	<b>6,28</b>	<b>7,23</b>	<b>7,51</b>
<b>TOTAL</b>	<b>16,22</b>	<b>8,69</b>	<b>8,94</b>

Fuente: Empresas financieras.

En el mes, la **tasa de interés activa** en moneda nacional (TAMN) cobrada por las empresas bancarias se ubicó en términos efectivos anuales en 25 por ciento en promedio, con aumento al relacionarla con julio del 2003 (21,1%), pero con una ligera contracción respecto a junio (25,1%). La tasa activa en moneda extranjera fue 8,6 por ciento también en términos efectivos anuales, con reducción al compararla con igual mes del 2003 (9,3%) y sin variación significativa frente a junio.

SALDOS DE COLOCACIONES DEL SISTEMA FINANCIERO DE AREQUIPA (En miles de S./)					
	2003	2004		VARIACIÓN % REAL	
	Julio	Junio	Julio	Jul. 2004 /2003	Jul. 2004 /jun. 2004
<b>SISTEMA BANCARIO</b>	<b>895 320</b>	<b>847 810</b>	<b>827 766</b>	- 12	- 3
- Banco de la Nación	1 753	2 042	2 004	+ 9	- 2
- Empresas bancarias	893 567	845 768	825 762	- 12	- 3
<b>SISTEMA NO BANCARIO</b>	<b>258 800</b>	<b>296 393</b>	<b>293 670</b>	+ 8	- 1
<b>TOTAL</b>	<b>1154 120</b>	<b>1144 203</b>	<b>1121 436</b>	- 7	- 2

Fuente: Empresas financieras.



## II. SECTOR REAL

### a) Sector agropecuario

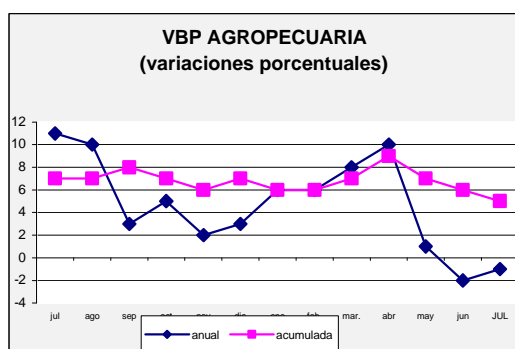
En julio, el **valor bruto de producción agropecuaria** fue

ligeramente inferior al registrado en igual mes del 2003 (-1%) luego que el subsector agrícola mostrara una caída (-4 por ciento), compensada por la evolución favorable del subsector pecuario (5%).

VARIACIÓN DEL VBP AGROPECUARIO* (En porcentajes)		
	Ene-jul. 2004/2003	Jul. 2004/ jul. 2003
<b>SECTOR AGROPECUARIO</b>	+ 5	- 1
Subsector agrícola	+ 5	- 4
Subsector pecuario	+ 6	+ 5

\* A precios constantes de 1994.  
Fuente: Dirección Regional de Agricultura.

Para el período enero-julio, se registró un crecimiento de 5 por ciento respecto a similar lapso del 2003, resultado de la variación positiva en el subsector agrícola (5%) y, en menor medida, del pecuario (6%).



### Subsector agrícola

En el mes, el desenvolvimiento de la actividad agrícola fue variado, con crecimiento en ciertos cultivos, mientras que en otros se contrajo. Entre los primeros: **cebolla**, producto típico de la zona cuya producción mensual (cerca de 40 mil toneladas métricas) resultó mayor en 5 mil a la registrada en julio del 2003 por una mayor área transplantada y por mejora en su productividad.

En tubérculos, **papa** fue el cultivo que mostró un crecimiento de 7 por ciento, al ser superior el área cosechada (122 hectáreas) luego que se produjera cierto adelanto en la cosecha respecto a julio del 2003, especialmente en los valles e irrigaciones.

En granos, **maíz amarillo duro** registró una producción de 2 346 toneladas métricas, algo más de mil toneladas frente a julio del 2003, efecto de una mayor extensión de cosecha en las zonas productoras alto-andinas.

Finalmente, el cultivo industrial **caña de azúcar** produjo una mejora de más de 200 toneladas métricas, consecuencia de una mayor área cosechada.

La señalada evolución permitió atenuar la caída de la actividad luego que se contrajeran otros cultivos importantes en la zona. Entre ellos, en pastos cultivados **alfalfa** cuya producción decreció en cerca de 7 mil toneladas métricas, en relación a julio del 2003, luego de reducirse el número de cortes.

**Olivo** fue el cultivo que experimentó la mayor caída anual (-94%) por efecto de adelanto de la cosecha, al ser favorecido el cultivo por las condiciones climáticas.

VARIACIÓN DEL VBP AGRÍCOLA (En porcentajes)		
	Ene-jul. 2004/2003	Jul. 2004/ jul. 2003
<b>CONSUMO HUMANO</b>	+ 6	+ 4
Ajo	- 21	- 35
Arroz	+ 5	-
Cebolla	+ 1	+ 13
Frijol grano seco	+ 32	+ 16
Maíz amiláceo	- 5	- 56
Papa	+ 33	+ 7
Trigo	+ 38	+ 63
<b>CONSUMO INDUSTRIAL</b>	+ 7	- 59
Algodón	- 21	- 35
Caña de azúcar		
Olivo	+ 10	- 94
<b>PASTOS CULTIVADOS</b>	+ 4	- 3
Alfalfa	+ 4	- 3

\* A precios constantes de 1994.  
Fuente: Ministerio de Agricultura, Dirección Regional-Arequipa.

En el período enero-julio, el **valor agropecuario** mostró un porcentaje de crecimiento equivalente al 5 por ciento luego que la evolución de cultivos de importancia en la zona fuera positiva. Entre los más relevantes: **alfalfa** (algo más del 54 por ciento del valor total), sustentado en la mejora de su productividad, al aumentar el número de cortes por la mayor floración registrada, especialmente en los valles e irrigaciones de la región.

La campaña anual del **arroz** con sus 183 mil toneladas mantuvo su importancia frente a la campaña pasada.

El **olivo** acumuló una producción equivalente a 13 mil toneladas, superior (10%) en comparación a igual lapso del 2003, al extenderse el área cosechada en los valles productores y aumentar su rendimiento promedio.

En bulbos destacó la producción de **cebolla** (185 mil toneladas métricas), superior en 2 mil toneladas frente a la obtenida en el mismo período del 2003.

Similar situación se produjo con el tubérculo **papa** al obtenerse una producción (unas 78 mil toneladas métricas), superior en 33 por ciento a la registrada en los 7 primeros meses del año anterior. Ello por efecto del menor grado de humedad que soportó el cultivo principalmente entre enero y abril.

En julio, con la instalación de 431 hectáreas de siembra se dio por culminada la presente **campana 2003/2004**, al ejecutarse una superficie equivalente a 10 931 hectáreas, superior a la registrada en la campaña anterior (9%). Ello resultó de las mayor siembra en arroz (3%), trigo (6%) haba grano verde (18%) y frijol grano seco (14%), entre los cultivos de mayor extensión.

En el mes, los factores condicionantes en el desarrollo de los cultivos registraron un comportamiento normal. En el **aspecto climático**, las temperaturas continuaron inferiores, con fuerte sensación de frío y días con presencia de menos horas de sol.

En el **aspecto fitosanitario** continuó la presencia de algunas plagas: gusanos, trips, caballada, pulgón verde, que fueron oportunamente controladas.

La disponibilidad de **fertilizantes** resultó suficiente para abastecer la demanda regional. La venta de **semillas** se llevó a cabo de manera normal, con variedades y oferta suficiente para las diferentes instalaciones de las plantas.

Al último día de julio, el volumen almacenado en el sistema de Represas del Chili ascendió a 185,2 millones de metros cúbicos de agua, si bien menor al de julio del 2003 (205,1 millones de m<sup>3</sup>) satisface plenamente la campaña agrícola y la generación hidroenergética.

Por su parte, en el mes la Represa de Condoroma, acumuló 201,5 millones de metros cúbicos de agua, cubriendo satisfactoriamente las necesidades de los valles e irrigaciones que abastece.

### **Subsector pecuario**

En julio, la **actividad pecuaria**, medida por la generación de su valor de producción, mostró un comportamiento creciente (5%) frente a igual mes del 2003. Ello sustentado en la evolución de la producción de **leche fresca**, al obtenerse algo más de 23 mil toneladas, con un crecimiento de 5 por ciento respecto a similar período del 2003; por el aumento en el número de vacas en ordeño así como por la mejora en la productividad obtenida.

En el mes, la línea de **aves** en lo referido a **carne** y a **huevos** mostró un crecimiento de 6 y 11 por ciento, respectivamente, frente a julio del 2003. Ello sustentado en un mayor beneficio de pollos y el aumento del número de gallinas en postura en las principales granjas de la zona.

La especie **porcina** registró una producción equivalente a 485 toneladas, resultado superior (31%) al obtenido en julio del año anterior, por efecto de una mayor saca de animales para abastecer la demanda comercial de la especie.

VARIACION DEL VBP PECUARIO*			
(En porcentajes)			
	Ene-jul.	Jul. 2004/	Jul. 2003
	2004/2003	jul. 2003	
<b>CARNE</b>			
Aves	+ 5	+ 6	
Camélidos	+ 6	- 4	
Caprinos	- 11	- 14	
Ovinos	+ 28	+ 20	
Porcinos	+ 18	+ 31	
Vacunos	+ 3	- 1	
<b>HUEVOS</b>	+ 7	+ 11	
<b>LECHE</b>	+ 4	+ 5	
<b>TOTAL</b>	+ 6	+ 5	

Fuente: Dirección Regional de Agricultura.  
Elaboración: BCRP Sucursal Arequipa.

En el períodos enero-julio, el **valor pecuario** reportó una variación de 5 por ciento frente a igual lapso del 2003; respondiendo a la evolución positiva de las principales especies pecuarias. Destacó la producción de **leche fresca** al aumentar (4%) frente a igual lapso del 2003, consecuencia de la mejora en la productividad del ganado, resultado de las nuevas técnicas de crianza y alimentación en las que vienen incursionando las diferentes asociaciones ganaderas de la región (CALES). Por su parte, la producción de **carne vacuna** creció (3%) por efecto de un mayor beneficio de la especie.

En **aves** la producción de **huevos** creció 7 por ciento en relación al mismo lapso del 2003, por el mayor número de gallinas ponedoras a fin de satisfacer la demanda regional. Por su parte, la producción de **carne de aves** también evolucionó positivamente (5%), luego de un mayor beneficio para atender la demanda de pollos de consumo doméstico, así como comercial (pollos BB y parrilleros).

En **porcinos** se registró un importante aumento (18%), por la mayor saca con el fin de atender la demanda que se extendió significativamente.

**Camélidos** acumuló una producción que bordea las 2 mil toneladas, satisfaciendo la demanda de la población, principalmente andina.

Entre los factores de incidencia en el desarrollo de las especies pecuarias, las **condiciones climáticas** reflejaron un descenso de las temperaturas (invierno). Ello determinó en el aspecto fitosanitario los casos de enfermedades bronquiales y respiratorias, especialmente en los ganados vacuno y alpacuno.

La disponibilidad de alfalfa y pastizales determinó que la alimentación del ganado se realizara principalmente a base de estos forrajeros.

**b) Manufactura**

En julio, la **producción** industrial en Arequipa mostró una variación positiva (6 por ciento) respecto a igual mes del 2003. Ello al aumentar la producción de bienes de consumo (10%) e intermedios (4%), mientras se redujo la de bienes de capital (3%).

Los **bienes de consumo** mostraron evolución positiva debido al

mayor nivel producido en derivados de trigo (harina, galletas y fideos), así como de cerveza y malta y de derivados de madera, lo que contrarrestó la disminución en productos lácteos y bebidas gaseosas cuya caída se debió a que se dejó de producir algunas marcas.

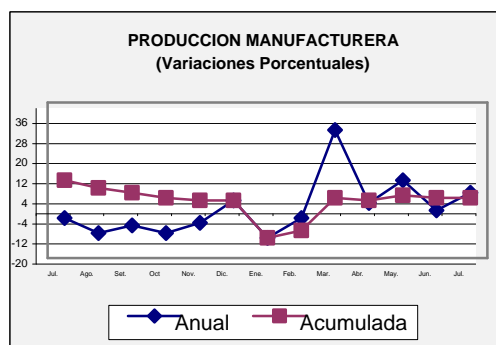
En **bienes intermedios**, el crecimiento se debió a la mayor producción de prendas de vestir de alpaca, hilados y slivers de lana y fibra (por mayores exportaciones). También aumentó la producción de sacos y arpillería de polipropileno (orientada al sector agrícola), envases de celuplast para alimentos, filamentos de nylon y poliéster para confecciones y pinturas (diversificación y promociones) y cemento (para la ejecución de obras).

El comportamiento de los **bienes de capital** fue determinado por la menor producción de platinas, tees y corrugados de acero (por acumulación de stocks).

PRODUCCIÓN MANUFACTURERA: AREQUIPA (Variaciones porcentuales)				
BIENES	Ene-jul. 2004/2003		Jul. 2004/ jul. 2003	
<b>DE CONSUMO</b>	+ 6		+ 10	
Lácteos	-	34	-	41
Molinería	+	18	+	49
Cerveza	+	21	+	11
Gaseosas	-	13	-	33
Diversos	+	91	+	777
<b>INTERMEDIOS</b>	+ 6		+ 4	
Hilatura	+	11	-	6
Otros Textiles	+	1	+	14
Fabr de tejidos	+	6	+	13
Prendas Vestir	+	7	+	8
Fab Plásticos	+	2	+	22
Pinturas	+	60	+	8
Cemento	+	1	+	5
<b>DE CAPITAL</b>	- 7		- 3	
Prod Metálicos	-	7	-	3
<b>TOTAL</b>	+ 4		+ 6	

Fuente: Empresas industriales.  
Elaboración: BCRP Sucursal Arequipa.

En el período enero-julio, la producción manufacturera mostró una evolución positiva (4 por ciento) respecto a la de igual lapso del 2003.



Los **bienes de consumo** aumentaron 6 por ciento al haberse obtenido mayor producción de harina de trigo, fideos y galletas (debido a mayores exportaciones y diversificación), cerveza y malta (el consumo mostró recuperación por la reducción de los precios de venta) y derivados de madera (en el lapso comparativo afrontó desabastecimiento de insumos). Contrarrestaron ello los menores niveles producidos de leche evaporada (menor abastecimiento de insumos a la planta) y de bebidas gaseosas (al haberse devuelto algunas patentes).

La producción de **bienes intermedios** mostró una evolución positiva (6 por ciento), al aumentar la de textiles de lana y fibra especialmente hilados, tops y prendas de vestir (al haberse incrementado la demanda en el exterior). También fue superior la producción de sacos y arpillería de polipropileno (mayormente al sector agrícola) así como filamentos de nylon y poliéster. En los rubros ligados al sector construcción, la de pinturas (diversificación y mayor promoción), tuberías y accesorios de pvc (mayor demanda para obras de saneamiento) y la

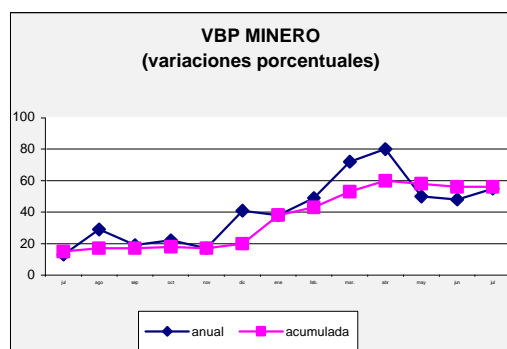


de cemento (cuyo ligero crecimiento fue determinado en los últimos meses por la mayor demanda generada por las obras de construcción de la Represa Pillones y otras en algunos centros mineros). Por el contrario, mostró evolución negativa la producción de envases y artículos de celuplast.

Los **bienes de capital** acumularon una disminución de 7 por ciento respecto al período comparativo, debido a la acumulación de stocks especialmente de fierro corrugado para construcción.

c) **Minería**

En el mes, el **valor bruto de producción minera** generado en la región Arequipa aumentó (62%) respecto a julio del 2003. Fue determinante la expansión reportada en la Gran Minería al generar aproximadamente 75 por ciento del valor total; influyó también la evolución de la Mediana Minería.



En los 7 meses transcurridos, el **valor minero** mantuvo una variación creciente (57%) respaldado en el buen desarrollo de las actividades de la Gran Minería y Mediana Minería.

En un análisis extractivo, en julio la **Gran Minería** logró una producción de 7 509 toneladas métricas, la más alta en lo que va del año atribuida a la reprogramación de la planta extractiva

por efecto de una mayor demanda externa; con ingreso de mayor cantidad de mineral con alto contenido de pureza.

En los 7 meses transcurridos, la producción bordeó las 53 mil toneladas, superando ligeramente la registrada en igual lapso del 2003. Ello se respaldó en la mayor demanda del mercado norteamericano que continuó afrontado escasez del metal, así como de algunos países del mercado europeo.

La **Mediana Minería** sustentó su expansión principalmente en la explotación del metal **oro**, al obtener en el mes 20 557 onzas, expandiéndose (329%) frente a julio del 2003, ya que la veta explotada contuvo una gran reserva. En lo que se refiere a **plata**, se generó una producción de 7 728 onzas; 35 por ciento más que en julio del 2003: En cuanto a **cobre**, su nula extracción fue por agotamiento de reservas.

VARIACIÓN DEL VBP MINERA (En porcentajes)		
	Ene-jul. 2004/2003	Jul. 2004/ jul. 2003
<b>Gran Minería</b>	+ 67	+ 67
Cátodos de cobre	+ 67	+ 67
<b>Mediana Minería</b>	+ 31	+ 50
Cobre	- 62	- 100
Plata	+ 78	+ 81
Oro	+ 31	+ 50
<b>TOTAL</b>	+ 57	+ 62

Elaboración: BCRP Sucursal Arequipa.

En el período enero-julio, la evolución favorable de la **Mediana Minería** (50%) se justificó por la mayor explotación de **oro** al obtenerse algo más de 100 mil onzas, producción que superó la registrada en similar lapso del 2003 (15%) luego de orientarse los esfuerzos extractivos hacia este recurso por amplia reserva.

La **cotización internacional** de los principales minerales mostró evolución positiva; así la del **cobre** bordeó los US\$/TM 2 808, superior a la de julio del año pasado (US\$/TM. 1 677), así como a la de junio (US\$/TM. 2 688), con su tendencia creciente favorable para la actividad minera.

En cuanto a la **plata** su precio promedio de venta fue de US\$/onza 6,38, mejorando de manera significativa frente a la de julio del 2003 (US\$/onza 4,75) y a la de junio (US\$ 5,88).

Finalmente, en cuanto al **oro**, en su valor bordeó los US\$/onza 398,3 mayor a la de julio del 2003 (US\$ 351,0) y a la de junio (US\$/onza 392,3).

**d) Pesquería**

En julio, el **valor bruto de producción pesquera** generado en la región Arequipa registró una fuerte contracción respecto a julio del 2003 (53%). Ello como consecuencia de la nula captura de la reducida captura para la pesca industrial (generadora de más del 90 por ciento del valor total); debido a la fuga de cardúmenes de anchoveta por la baja temperatura oceanográfica especialmente en los 2 últimos meses. Ello explicó la mínima producción de harina y aceite de pescado.

VARIACION VBP PESQUERA (En porcentajes)			
Consumo humano	Ene-jul. 2004/2003	Jul. 2004/ jul. 2003	
<b>Directo</b>	+ 29	-	26
Fresco	+ 58	+	25
Conservas	- 76	+	100
Congelado	+ 5	-	93
Seco	-	-	-
<b>Indirecto</b>	+ 175	-	98
<b>TOTAL</b>	+ 115	-	53

Fuente: Dirección Regional de Pesquería.  
Elaboración: BCRP Sucursal Arequipa.

Por su parte, el desembarque para la pesca de **consumo humano directo** si bien registró una expansión (18%), su valor se contrajo (-26%) como efecto de la presencia de especies de menor cotización tanto en pescados como en mariscos; entre los primeros destacaron sardina, pejerrey y machete; mientras que en los segundos se pota, choro y erizo.

En el período enero-julio, se registró una expansión del valor pesquero (115%) atribuida fundamentalmente a los mayores volúmenes extraídos de anchoveta en el litoral equivalentes a más de 134 mil toneladas métricas. Ello especialmente en los primeros meses del presente año, por efecto de un mayor hacinamiento de la especie.

En lo referido a la pesca para **consumo humano directo**, se observó una mejora (39%), consecuencia de la mayor cantidad de recursos frescos desembarcados para la mayoría de las líneas pesqueras trabajadas en la zona. En **fresco** el desembarque acumuló 22 mil toneladas métricas reflejando un crecimiento del 50 por ciento respecto al mismo período del 2003. Fue importante el volumen obtenido de pejerrey, sardina, machete, diamante y caballa, entre otros.

La extracción de **congelado** fue de 2 186 toneladas, es decir, 5 por ciento más que las capturadas en el período comparativo, ello luego de una mayor disponibilidad del invertebrado caracol. Cabe destacar que la especie macha aún se encuentra en pleno proceso de repoblamiento manteniéndose la veda.

En **conservas** la extracción fue equivalente a 305 toneladas métricas, inferior al desembarque en similar período del 2003 (806 Tm.); ello luego de que se produjera menor presencia del

recurso sardina, materia base para la elaboración de enlatados. Por tal motivo, la producción en lo que va del año (8 390 cajas) resultó menor a la del período comparativo (38 504 cajas).

Finalmente, la extracción de la línea de seco ha sido nula en lo que va del año, por ser una actividad poco rentable.

**e) Turismo**

De acuerdo a cifras preliminares, el **número de turistas** que visitó la región durante julio fue de 54 290, con una contracción de 3 por ciento al compararla con igual período del 2003. En el turismo interno se observó una reducción de 14 por ciento, tendencia registrada en el transcurso del año, mientras que el turismo extranjero mostró un aumento de 42 por ciento debido en parte al desarrollo de la Copa América en esta ciudad.

En el período enero-julio, el número de visitantes bordeó las 307 650 personas que en relación a igual lapso del 2003 fue inferior en 8 por ciento al mostrar variación negativa el arribo de turistas nacionales (-15%), ya que en el extranjero se reportó aumento (33%).

En cuanto al promedio de permanencia de estos visitantes, en el turismo interno fue de 1,4 días, mientras que en el extranjero alcanzó a 1,6 días.

<b>ARRIBO DE TURISTAS</b> (En porcentajes)		
	<b>Ene-jul. 2004/2003</b>	<b>Jul. 2004/ jul. 2003</b>
Nacionales	- 15	- 14
Extranjeros	+ 33	+ 42
<b>TOTAL</b>	<b>- 8</b>	<b>- 3</b>

Fuente: Dirección Regional de Turismo.  
Elaboración: BCRP Sucursal Arequipa.

**f) Construcción**

En julio, las **ventas de cemento** al mercado nacional fueron de 37 097 toneladas métricas, inferiores en 12 por ciento al compararlas con similar mes del 2003. Ello debido a la contracción de la demanda para autoconstrucción y la ejecución de menores obras públicas; sin embargo comparadas con las de junio, las ventas mostraron un aumento de 4 por ciento debido a la demanda para la construcción de la represa Pillones.

Con este comportamiento, las ventas en el lapso enero-julio alcanzaron a 262 298 toneladas, con una disminución de 5 por ciento respecto a lo vendido en similar período del año anterior, debido a la menor demanda para autoconstrucción por menor dinamismo de este sector por el significativo aumento de los precios del acero.

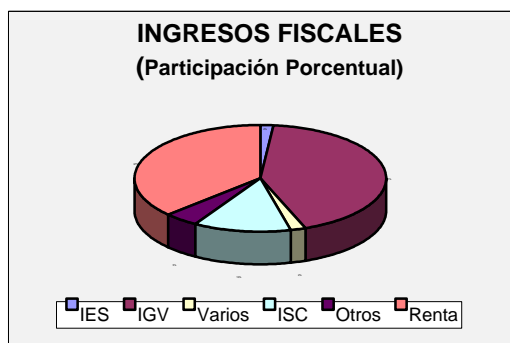
<b>VENTAS DE CEMENTO AL MERCADO INTERNO</b> (En porcentajes)		
	<b>Ene-jul. 2004/2003</b>	<b>Jul. 2004/ jul. 2003</b>
Puzolánico	- 5	- 12
<b>TOTAL</b>	<b>- 5</b>	<b>- 12</b>

Fuente: Empresas productoras.  
Elaboración: BCRP Sucursal Arequipa.

**III. SECTOR PÚBLICO**

En julio, los **ingresos fiscales** recaudados por Sunat fueron S/. 50,7 millones, superior en 12 por ciento en términos reales a la recaudación de igual mes del 2003. Ello debido al aumento en la captación por concepto de IGV (27%) de origen interno y externo, así como impuesto a la renta (18%) y los del rubro Otros ingresos (17%) en el que se incluyen los diferentes regímenes de fraccionamiento de deudas. Sin embargo, fue menor la captación por ISC (25%) y Extraordinario de Solidaridad (14%).

La captación de fondos acumulada entre enero y julio del presente año alcanzó la cifra de 378,9 millones de nuevos soles, que en términos reales es superior en 4 por ciento al compararla con los ingresos recaudados en similar período del año pasado; a nivel de rubros de captación fueron mayores los ingresos por impuesto general a las ventas (10%), selectivo al consumo (7%), régimen único simplificado (6%) y multas (9%).



#### IV. SECTOR EXTERNO

En base a cifras aún preliminares, en julio el **flujo comercial externo** vía aduanas de la región (Arequipa y Matarani) fue positivo en US\$ 18,3 millones, al expandirse significativamente las exportaciones (415%).

EXPORTACIONES E IMPORTACIONES: AREQUIPA (Valor FOB, miles de dólares)				
	2003		2004	
	Ene-jul	Jul.	Ene-jul	Jul*
<b>Exportaciones</b>	<b>121 136</b>	<b>6 113</b>	<b>261 967</b>	<b>31 455</b>
Tradicional.	106 339	3 886	236 161	27 825
No tradicionales	14 797	2 227	25 806	3 630
<b>Importaciones</b>	<b>71 091</b>	<b>8 575</b>	<b>80 924</b>	<b>13 134</b>
Bienes de consumo	10 085	1 433	10 163	1 345
Insumos	58 692	6 474	64 416	10 534
Bienes de capital	2 314	668	6 343	1 265
Otros bienes	-	-	-	-
<b>SALDO</b>	<b>50 045</b>	<b>-2 462</b>	<b>181 043</b>	<b>18 321</b>

\* Preliminar.

Fuente: Aduanas Arequipa-Matarani.

Las **exportaciones** superaron los US\$ 30 millones, creciendo frente a julio

del 2003 en más de US\$ 25 millones basado en la mayor exportación tradicional, equivalente a US\$ 27,8 millones. Fue determinante el mayor embarque de productos mineros, básicamente cobre hacia el mercado norteamericano.

Las **exportaciones no tradicionales** sumaron US\$ 3,6 millones, monto superior al mismo lapso del 2003 en US\$ 1,4 millones. Ello al crecer las ventas de productos agropecuarios, sidero-metalúrgicos y químicos entre los principales, al dinamizarse la demanda de Chile y Bolivia, principalmente.

Los principales países destino de las exportaciones en el mes, fueron China (23%), México (18%), Canadá (14%) y Estados Unidos de Norteamérica (11%).

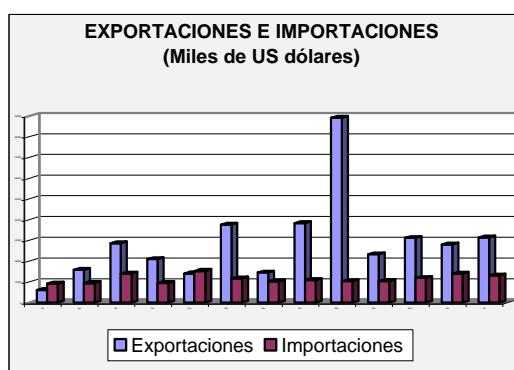
En julio, el valor de las **importaciones** fue de US\$ 13,1 millones, con una expansión de US\$ 4,6 millones en relación a igual mes del 2003, resultado de las mayores importaciones de insumos y de bienes de capital.

La conformación de las importaciones tiene a los **insumos** como principal componente con una participación de 80 por ciento; habiendo mejorado respecto a julio del 2003 cuando representó el 75 por ciento del total. Fueron principalmente materias primas para la industria (US\$ 5,3 millones), combustibles, lubricantes y conexos (US\$ 3,5 millones).

Seguidamente, los **bienes de consumo** con US\$ 1,3 millones, generando el 10 por ciento del total, monto inferior al obtenido en similar mes del 2003 (US\$ 88 mil), explicado por la disminución en las compras básicamente de bienes de consumo duradero.

Finalmente, los **bienes de capital** (US\$ 1,2 millones) con el 10 por ciento, valor superior al registrado en julio del año anterior determinado por la mayor compra de equipos de transporte.

El principal país abastecedor de los productos fue Estados Unidos (32%), seguido de Venezuela (14%).



En el período enero-julio, el **saldo comercial externo** fue de US\$ 181 millones, superior en US\$ 131 millones al registrado en igual lapso del 2003. Ello sustentado en la expansión de las exportaciones tradicionales (122%) compensando la expansión de las importaciones en más de US\$ 9 millones.

El monto acumulado de **exportaciones** fue de US\$ 262 millones, con una expansión de US\$ 141 millones, explicado por el aumento en los despachos de cobre entre las exportaciones tradicionales, luego del dinamismo del sector minero, lo que explicó la comercialización de más de US\$ 221 millones.

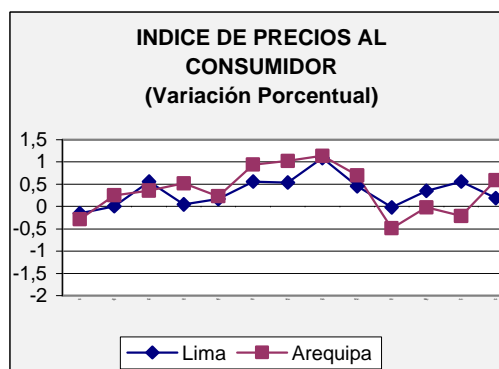
Aunque en menor medida, el crecimiento de la **exportación no tradicional** que fue de US\$ 11,0 millones frente al mismo período del 2003, también influyó en la evolución positiva de la actividad comercial. Ello se atribuyó a la actividad mostrada en la

mayoría de las líneas, especialmente de productos agropecuarios, químicos de minerales no metálicos y de productos sidero-metalúrgicos.

Para este mismo período, las **importaciones** sumaron US\$ 81 millones siendo superiores en US\$ 9,8 millones aproximadamente respecto a igual lapso del 2003. Ello determinado por la mayor importación de insumos de bienes de consumo y de capital.

## V. PRECIOS

En julio, el **Índice de Precios al Consumidor de Arequipa** registró una variación positiva en 0,59 por ciento determinando que la acumulada en los 7 primeros meses del año sea de 2,75 por ciento y la registrada en los últimos 12 meses de 5,12 por ciento.



El grupo del Índice que determinó la variación mensual fue Alimentos y bebidas (0,99%) luego que los precios de los diferentes productos alimenticios subieran, caso de la línea de pescados y mariscos, algunas frutas y de alimentos y bebidas consumidos fuera del hogar.

## VII. ASPECTOS LABORALES

En el mes, la **actividad laboral** continuó afectada por reclamos y manifestaciones populares de diferentes

gremios y sindicatos que piden reivindicación de sus derechos y mejoras salariales. Cabe mencionar la huelga asumida del Sutep de brazos caídos, al no haberse hecho efectivo el aumento de sueldo de S/. 70 para este periodo.

De otro lado, los médicos de EsSalud acataron la huelga indefinida en el país, con el objetivo de exigir el nombramiento de los contratados y (sobre todo) en protesta por la Ley No.28254 que impide los acuerdos del Acta que firmaron el 21 de marzo. Luego de varios días de paralización se dio cumplimiento al Acta en beneficio de los profesionales.

Adicionalmente los trabajadores del Poder Judicial en el ámbito nacional, decidieron reiniciar su huelga indefinida suspendida en noviembre del 2003.

De otro lado, los trabajadores de construcción civil iniciarán una huelga nacional indefinida dentro de su propuesta de reclamaciones, se incluye la discusión de su pliego petitorio 2004-2005 y exigen la negociación de los pliegos de reglamos de los años 1997-2000.

Finalmente, a mediados de julio la Federación de Trabajadores de Arequipa acató el paro nacional de 24 horas; por lo que se produjeron incidentes, como la falta de transporte urbano de pasajeros y restricción del tránsito de vehículos particulares; bloqueo de algunas avenidas y accesos principales de la carretera de acceso a la ciudad; mercados cerrados. Sin embargo, se registró una asistencia mayoritaria a los diferentes centros de trabajo.

Lo señalado determinó que en el mes, el número de trabajadores afectados por estos acontecimientos fuera de 2 600 a diferencia de lo ocurrido en julio del 2003, cuando no se produjo ningún

incidente y por ende no hubo compromiso de personal. Ello determinó que el número de horas/hombre perdidas sea de 272 mil.

En los 7 meses, el número de trabajadores que paralizaron sus actividades fue de 9 mil número si bien inferior al registrado en igual período del 2003, tuvo más repercusión pues la pérdida de horas/hombre fue de 739 mil superiora en 150 por ciento a la pérdida del año pasado, debido a la mayor duración de las manifestaciones.

## INDICE DE PRECIOS AL CONSUMIDOR

### Variaciones porcentuales

	2003						2004							Jul.04/ Jul.03
	Jul	Ago	Set	Oct	Nov	Dic	Ene	Feb	Mar	Abr	May	Jun	Jul	
<b>INDICE GENERAL</b>	<b>-0,29</b>	<b>0,25</b>	<b>0,36</b>	<b>0,52</b>	<b>0,23</b>	<b>0,94</b>	<b>1,02</b>	<b>1,14</b>	<b>0,70</b>	<b>-0,49</b>	<b>-0,02</b>	<b>-0,21</b>	<b>0,59</b>	<b>5,12</b>
1. Alimentos y bebidas	-0,47	0,46	0,80	1,10	0,15	1,83	1,97	1,10	0,24	-1,32	0,21	-0,32	0,99	7,41
2. Vestido y calzado	-0,27	-1,18	-0,37	-0,02	0,00	0,01	0,02	0,04	0,12	-0,49	0,32	-0,59	0,16	-2,68
3. Alq. vivienda, comb.y elect.	-0,14	0,22	0,19	0,72	-0,10	0,01	0,88	0,23	0,64	1,23	-0,16	0,66	0,86	5,51
4. Muebles y enseres	-1,26	0,08	-1,58	0,03	0,21	0,01	-0,26	-0,17	-0,19	1,40	-0,53	-1,37	0,33	-2,05
5. Cuidado, conserv. salud	-0,15	-0,22	-0,80	0,11	1,65	0,19	0,48	2,04	1,42	0,89	-0,48	-1,61	0,36	4,04
6. Transportes y comunicaciones	0,37	0,49	1,03	-1,01	0,37	0,38	-0,40	4,62	4,03	0,41	0,25	-0,08	0,08	10,51
7. Esparc. cult. y enseñanza	-0,09	-0,05	0,01	-0,12	0,04	0,08	-0,30	0,24	0,77	-0,15	0,18	0,19	-0,06	0,84
8. Otros bienes y servicios	-0,22	0,79	-0,77	0,30	1,22	0,13	0,40	0,37	-0,75	-1,61	-2,38	-0,25	-0,51	-3,08

FUENTE: INEI - Oficina Regional - Arequipa

**TIPO DE CAMBIO**

(Nuevos Soles por US\$)

PERIODO	PROMEDIO DEL PERIODO						FIN DEL PERIODO					
	BANCARIO 1/			INFORMAL 2/			BANCARIO 1/			INFORMAL 2/		
	COMPRA	VENTA	PROMEDIO	COMPRA	VENTA	PROMEDIO	COMPRA	VENTA	PROMEDIO	COMPRA	VENTA	PROMEDIO
<b>2003</b>												
JULIO	3,471	3,472	3,471	3,470	3,480	3,475	3,472	3,473	3,473	3,475	3,485	3,480
AGOSTO	3,480	3,481	3,480	3,472	3,486	3,479	3,479	3,481	3,480	3,470	3,485	3,478
SETIEMBRE	3,480	3,482	3,481	3,472	3,484	3,478	3,482	3,483	3,483	3,475	3,485	3,480
OCTUBRE	3,478	3,479	3,478	3,471	3,483	3,477	3,472	3,473	3,473	3,460	3,470	3,465
NOVIEMBRE	3,477	3,478	3,478	3,469	3,480	3,475	3,479	3,481	3,480	3,470	3,480	3,475
DICIEMBRE	3,471	3,472	3,471	3,468	3,479	3,474	3,461	3,464	3,463	3,470	3,480	3,475
<b>2004</b>												
ENERO	3,467	3,468	3,467	3,467	3,479	3,473	3,498	3,500	3,499	3,485	3,495	3,490
FEBRERO	3,483	3,484	3,484	3,479	3,489	3,484	3,472	3,473	3,473	3,465	3,475	3,470
MARZO	3,459	3,461	3,460	3,465	3,478	3,472	3,459	3,461	3,460	3,460	3,475	3,468
ABRIL	3,469	3,470	3,470	3,466	3,476	3,471	3,482	3,484	3,483	3,475	3,485	3,480
MAYO	3,486	3,488	3,487	3,481	3,491	3,486	3,486	3,489	3,488	3,480	3,490	3,485
JUNIO	3,476	3,478	3,477	3,470	3,480	3,475	3,470	3,472	3,471	3,465	3,475	3,470
JULIO	3,440	3,442	3,441	3,450	3,460	3,455	3,419	3,422	3,421	3,430	3,450	3,440

FUENTE: 1 /Superintendencia de Banca y Seguros (SBS)

2/ Calculado en base a observaciones propias



**DEPARTAMENTO DE AREQUIPA: PRODUCCION AGROPECUARIA**

(T.M)

PRODUCTOS	2003							2004							Var.% 04/03	
	Jul	Ago	Set	Oct	Nov	Dic	Año	Ene	Feb	Mar	Abr	May	Jun	Jul	Jul	Acumu
<b>AGRICOLA</b>	<b>257665</b>	<b>303703</b>	<b>296179</b>	<b>334699</b>	<b>341593</b>	<b>312276</b>	<b>3821712</b>	<b>315907</b>	<b>330186</b>	<b>369765</b>	<b>384093</b>	<b>332083</b>	<b>287682</b>	<b>268638</b>	<b>4</b>	<b>3</b>
Ajo	1139	1824	2775	7983	10539	2 057	32770	1414	1128	891	556	461	839	741	-35	-21
Alfalfa	213187	236369	245161	259727	271771	278 960	3013762	268961	269140	280373	264345	250118	219699	206460	-3	4
Caña de Azucar	227	17016	13409	13083	14477	234	119305	8084	232	348	7086	13867	11637	12726	5506	-26
Arroz	0	0	0	0	0	0	175260	0	20646	53026	74060	27475	8328	0	0	5
Cebolla	34983	33232	20192	18083	25788	19 360	296504	23033	24304	19762	18268	18411	30734	39613	13	-5
Frijol	611	3446	2090	755	331	4	7320	0	0	0	0	31	178	708	16	32
Maiz	254	45	49	473	498	84	11479	64	155	796	1865	3316	3536	113	-56	-5
Olivo	1848	0	0	0	0	0	11654	0	0	2249	5393	4586	713	125	-93	12
Papa	4889	3669	9034	21561	9463	9 876	112080	13251	12865	10724	11471	13304	10934	5232	7	33
Trigo	161	72	437	12046	8506	981	22577	54	26	12	29	101	268	262	63	38
Zapallo	366	8030	3032	988	220	720	19001	1046	1690	1584	1020	413	816	2658	626	54
<b>PECUARIA</b>	<b>29221</b>	<b>28972</b>	<b>28768</b>	<b>30065</b>	<b>29222</b>	<b>31810</b>	<b>350858</b>	<b>30951</b>	<b>29544</b>	<b>31242</b>	<b>30590</b>	<b>30650</b>	<b>29462</b>	<b>30595</b>	<b>5</b>	<b>6</b>
Carne Aves	4068	4041	3911	3987	3958	5 513	49463	4118	4102	4183	4240	4189	4150	4323	6	4
Carne Camélidos	451	384	307	329	377	313	3557	473	306	284	273	237	242	296	-34	19
Carne Caprinos	22	22	21	20	18	23	274	22	21	25	22	19	19	19	-14	-12
Carne Ovinos	148	145	144	146	177	155	1760	212	205	177	198	171	177	178	20	32
Carne Porcinos	370	368	359	361	363	391	4423	369	380	381	392	475	419	485	31	13
Carne Vacunos	1617	1580	1533	1520	1487	1 581	18229	1592	1599	1549	1509	1471	1506	1607	-1	3
Huevos Aves	237	236	233	238	236	237	2840	243	235	264	276	236	247	263	11	7
Leche Vacunos	22308	22196	22260	23464	22606	23 597	270312	23922	22696	24379	23680	23852	22702	23424	5	7
<b>TOTAL</b>	<b>286886</b>	<b>332675</b>	<b>324947</b>	<b>364764</b>	<b>370815</b>	<b>344086</b>	<b>4172570</b>	<b>346858</b>	<b>359730</b>	<b>401007</b>	<b>414683</b>	<b>362733</b>	<b>317144</b>	<b>299233</b>	<b>4</b>	<b>4</b>

FUENTE: Ministerio de Agricultura

**DEPARTAMENTO AREQUIPA: AVANCE DE LA PRODUCCION AGRICOLA**

<b>SUPERFICIE SEMBRADA POR CAMPAÑAS</b>			
<b>CULTIVOS</b>	<b>CAMPAÑA 02/03</b>	<b>CAMPAÑA 03/04</b>	<b>VARIACION %</b>
	<b>AGO-JULIO</b>	<b>AGO-JULIO</b>	<b>Ago-Jul.03/04</b> <b>Ago-Jul.02/03</b>
	<b>há</b>	<b>há</b>	<b>há</b>
Ajo	2692	2469	-8
Alfalfa	5288	2949	-44
Caña de Azúcar	0	4	100
Arroz	15213	15473	2
Cebolla	9816	8552	-13
Frijol	5515	5827	6
Maíz Amiláceo	4218	3527	-16
Olivo	0	0	0
Papa	4630	6098	32
Trigo	4564	4369	-4
Zapallo	837	837	0
<b>TOTAL</b>	<b>52773</b>	<b>50105</b>	<b>-5</b>

FUENTE: Ministerio de Agricultura

**DEPARTAMENTO DE AREQUIPA: SUPERFICIE SEMBRADA**

(Hás)

CULTIVOS	2003							2004							Var. % 04/03	
	Jul	Ago	Set	Oct	Nov	Dic	Año	Ene	Feb	Mar	Abr	May	Jun	Jul	Jul	Acumu
Ajo	298	174	141	104	63	50	2433	100	115	263	97	166	851	345	16	-2
Alfalfa	605	699	1000	457	538	255	6306	0	0	0	0	0	0	0	-100	-100
Caña de Azucar	0	0	0	0	3	1	4	0	0	0	0	0	0	0	0	0
Arroz	0	66	138	3589	8601	891	13713	2042	146	0	0	0	0	0	0	411
Cebolla	480	619	629	506	518	515	9302	490	845	1388	747	1093	687	515	7	-12
Frijol	2	0	0	12	8	1	5476	5	72	705	4336	373	313	2	0	6
Maiz Amiláceo	46	456	1129	1347	371	72	3700	13	1	0	24	10	63	41	-11	-54
Olivo	0	0	0	0	0	0	0	0	0	0	0	0	0	0	0	0
Papa	106	382	907	748	866	278	4980	259	229	253	249	375	1159	393	271	59
Trigo	210	10	38	22	45	19	4499	90	75	2	282	1534	1982	270	29	-3
Zapallo	24	34	105	44	15	0	807	1	58	120	103	305	43	9	-63	3
<b>TOTAL</b>	<b>1771</b>	<b>2440</b>	<b>4087</b>	<b>6829</b>	<b>11028</b>	<b>2082</b>	<b>51220</b>	<b>3000</b>	<b>1541</b>	<b>2731</b>	<b>5838</b>	<b>3856</b>	<b>5098</b>	<b>1575</b>	<b>-11</b>	<b>-5</b>

FUENTE: Ministerio de Agricultura

**DEPARTAMENTO DE AREQUIPA: PRODUCCION MINERA**

METALES	2003							2004							Var.% 04/03	
	Jul	Ago	Set	Oct	Nov	Dic	Año	Ene	Feb	Mar	Abr	May	Jun	Jul	Jul	Acumu
<b>Gran Minería</b>																
Cobre (TM)	7507	7490	6845	6837	6340	7512	87038	7614	7320	7918	7826	7441	6976	7509	0	1
<b>Mediana Minería</b>																
Cobre (T.C.S.)	4	0	4	0	0	3	29	3	3	0	0	0	0	0	-100	-75
Plata (Onza)	5738	5775	3333	5823	6120	5995	61355	5440	6503	4800	6975	5901	7115	7728	35	30
Oro (Onza)	15521	15101	15732	16007	16306	15642	175949	13247	11104	16811	15738	16251	17604	20557	32	15

FUENTE: Empresas Mineras

**DEPARTAMENTO DE AREQUIPA: INDICE DE PRODUCCION MANUFACTURERA**

(Base 1994=100,00)

	2003							2004							
	Jul	Ago	Set	Oct	Nov	Dic	Promedio	Ene	Feb	Mar	Abr	May	Jun	Jul	Promedio
<b>ALIMENTOS</b>	<b>57,01</b>	<b>80,70</b>	<b>85,65</b>	<b>68,77</b>	<b>61,31</b>	<b>57,01</b>	<b>63,68</b>	<b>55,61</b>	<b>58,51</b>	<b>73,29</b>	<b>60,21</b>	<b>65,14</b>	<b>52,48</b>	<b>69,90</b>	<b>62,16</b>
Leche Evaporada	25,12	32,18	32,22	21,31	15,14	16,68	21,58	13,21	13,76	13,11	10,60	18,79	9,67	14,89	13,43
Harinas	158,38	271,58	266,18	240,89	210,45	194,53	206,25	199,00	215,96	260,55	224,60	215,80	184,44	258,79	222,73
Galletas	100,58	87,54	114,95	82,24	79,97	63,34	91,57	55,02	60,88	125,54	120,62	113,06	102,10	120,06	99,61
Fideos	68,78	88,55	132,78	99,91	124,46	108,07	94,56	120,21	110,23	138,77	72,85	92,97	87,34	88,99	101,62
<b>BEBIDAS</b>	<b>131,85</b>	<b>126,44</b>	<b>130,25</b>	<b>150,15</b>	<b>131,00</b>	<b>169,99</b>	<b>132,34</b>	<b>129,49</b>	<b>120,46</b>	<b>182,79</b>	<b>144,08</b>	<b>114,58</b>	<b>120,14</b>	<b>124,12</b>	<b>133,67</b>
Cerveza	99,59	89,23	85,84	108,48	98,74	119,01	92,76	88,65	88,96	152,62	114,76	83,51	100,50	110,25	105,61
Gaseosas	277,17	294,11	330,33	337,90	276,34	399,70	310,67	313,51	262,36	318,69	276,23	254,56	208,64	186,60	260,08
<b>QUIMICOS</b>	<b>77,03</b>	<b>54,69</b>	<b>56,19</b>	<b>72,81</b>	<b>61,44</b>	<b>69,56</b>	<b>58,19</b>	<b>100,31</b>	<b>67,57</b>	<b>90,05</b>	<b>90,85</b>	<b>88,05</b>	<b>95,15</b>	<b>82,89</b>	<b>87,84</b>
Pintura	77,03	54,69	56,19	72,81	61,44	69,56	58,19	100,31	67,57	90,05	90,85	88,05	95,15	82,89	87,84
<b>MINERAL NO METAL.</b>	<b>154,00</b>	<b>168,21</b>	<b>183,20</b>	<b>178,87</b>	<b>183,60</b>	<b>215,51</b>	<b>171,04</b>	<b>150,14</b>	<b>183,07</b>	<b>167,66</b>	<b>147,42</b>	<b>163,21</b>	<b>159,87</b>	<b>161,11</b>	<b>161,78</b>
Cemento	154,00	168,21	183,20	178,87	183,60	215,51	171,04	150,14	183,07	167,66	147,42	163,21	159,87	161,11	161,78
<b>BASICA DE ACERO</b>	<b>125,08</b>	<b>123,48</b>	<b>65,43</b>	<b>64,58</b>	<b>94,47</b>	<b>94,98</b>	<b>157,83</b>	<b>214,87</b>	<b>116,43</b>	<b>250,93</b>	<b>234,08</b>	<b>190,03</b>	<b>220,03</b>	<b>121,30</b>	<b>192,52</b>
Acero	125,08	123,48	65,43	64,58	94,47	94,98	157,83	214,87	116,43	250,93	234,08	190,03	220,03	121,30	192,52
<b>TEXTILES</b>	<b>179,40</b>	<b>149,62</b>	<b>142,86</b>	<b>139,55</b>	<b>132,81</b>	<b>136,85</b>	<b>153,78</b>	<b>145,21</b>	<b>147,22</b>	<b>199,76</b>	<b>183,40</b>	<b>189,13</b>	<b>187,89</b>	<b>182,59</b>	<b>176,46</b>
Tops	171,78	145,35	144,42	151,73	92,37	99,08	134,64	123,58	124,37	196,98	163,45	185,75	167,43	137,92	157,07
Slivers	4,89	135,78	131,06	41,95	171,83	63,45	103,39	89,03	19,76	23,72	14,14	44,08	99,95	54,06	49,25
Floca	1782,26	1440,86	1621,01	1597,54	1398,99	1510,85	1575,51	1322,73	1404,14	1584,33	1552,75	1677,28	1686,18	1668,90	1556,62
Hilados	348,42	273,54	213,24	224,34	221,69	239,08	288,51	282,99	314,20	466,16	412,26	420,17	398,91	399,38	384,87
Prendas de Vestir	107,65	99,91	93,02	82,99	68,56	84,81	85,48	76,71	80,89	84,05	84,98	97,00	100,19	116,64	91,49
Sacos y Arpilleria	191,35	124,48	181,80	118,66	195,47	114,18	293,74	148,50	181,94	201,01	177,94	202,62	240,55	216,61	195,60
Poliester y Nylon	159,43	130,60	96,58	123,85	165,48	183,14	158,52	171,98	142,16	195,11	211,76	155,00	159,57	182,07	173,95
<b>PROD. PLASTICOS</b>	<b>738,02</b>	<b>806,39</b>	<b>935,75</b>	<b>1145,55</b>	<b>1231,84</b>	<b>625,64</b>	<b>673,17</b>	<b>443,15</b>	<b>401,18</b>	<b>371,14</b>	<b>262,92</b>	<b>449,44</b>	<b>557,97</b>	<b>902,95</b>	<b>484,11</b>
Celuplast	2828,88	2833,95	3847,51	4652,82	5392,34	2567,92	2385,86	1061,22	507,99	367,64	274,48	987,79	1916,22	4023,97	1305,62
P.V.C	319,41	400,45	352,78	443,35	398,86	236,77	330,27	319,41	379,79	371,85	260,61	341,65	286,04	278,09	319,63
<b>OTROS</b>	<b>9,71</b>	<b>14,54</b>	<b>17,25</b>	<b>19,84</b>	<b>25,27</b>	<b>34,83</b>	<b>27,43</b>	<b>44,92</b>	<b>51,85</b>	<b>60,11</b>	<b>42,35</b>	<b>58,38</b>	<b>71,86</b>	<b>85,11</b>	<b>59,23</b>
Lápices grafito	8,78	14,26	16,35	17,56	25,24	46,09	22,91	69,13	35,99	26,34	47,18	69,24	79,33	71,21	56,92
Lápices Otros	11,25	15,00	18,75	23,63	25,32	16,13	34,94	4,69	78,20	116,27	34,32	40,32	59,45	108,20	63,06
<b>TOTAL</b>	<b>106,58</b>	<b>112,62</b>	<b>111,17</b>	<b>106,98</b>	<b>102,00</b>	<b>108,95</b>	<b>109,47</b>	<b>106,65</b>	<b>100,60</b>	<b>138,11</b>	<b>118,61</b>	<b>114,42</b>	<b>112,21</b>	<b>112,79</b>	<b>114,77</b>

FUENTE: Empresas Industriales

**DEPARTAMENTO DE AREQUIPA: PRODUCCION PESQUERA**

(T.M)

	2003							2004							Var.% 04/03	
	Jul	Ago	Set	Oct	Nov	Dic	Año	Ene	Feb	Mar	Abr	May	Jun	Jul	Jul	Acumu
Harina	412	0	0	0	0	0	8136	3184	8628	23215	0	0	0	8	-98	331
Aceite	55	0	0	0	0	0	1213	102	725	2310	0	0	0	1	-98	159
Conservas (cajas)	0	1204	2624	1634	893	2951	47810	1647	129	2462	1655	804	1234	459	100	-78

FUENTE: Ministerio de Pesqueria

**DEPARTAMENTO DE AREQUIPA: EXTRACCION DE ESPECIES HIDROBIOLÓGICAS**  
(T.M.)

	2003						2004							Var % 04/03	
	Jul	Ago	Set	Oct	Nov	Dic	Ene	Feb	Mar	Abr	May	Jun	Jul	Jul	Acumu.
<b>CONS. HUMANO DIRECTO</b>	<b>1939</b>	<b>2170</b>	<b>1055</b>	<b>1704</b>	<b>865</b>	<b>1648</b>	<b>3014</b>	<b>2965</b>	<b>3682</b>	<b>4041</b>	<b>4434</b>	<b>4096</b>	<b>2293</b>	<b>18</b>	<b>39</b>
Fresco	1773	1865	865	1450	521	1241	2680	2485	3460	3476	4013	3753	2169	22	50
Conservas	0	30	49	34	15	60	50	2	70	26	22	22	113	100	-62
Congelado	166	275	141	220	329	347	284	478	152	539	399	321	11	-93	5
Seco- Salado	0	0	0	0	0	0	0	0	0	0	0	0	0	0	0
<b>CONS. HUMANO INDIRECTO</b>	<b>2060</b>	<b>0</b>	<b>0</b>	<b>0</b>	<b>0</b>	<b>0</b>	<b>17127</b>	<b>42129</b>	<b>75185</b>	<b>0</b>	<b>0</b>	<b>0</b>	<b>47</b>	<b>-98</b>	<b>174</b>

FUENTE: Ministerio de Pesquería

**DEPARTAMENTO DE AREQUIPA: ARRIBO DE TURISTAS NACIONALES Y EXTRANJEROS**

	2003							2004							Var. % 04/03	
	Jul	Ago	Set	Oct	Nov	Dic	Año	Ene	Feb	Mar	Abr	May	Jun	Jul	Jul	Acumu.
Nacionales	44814	42473	41628	40078	40944	43886	491695	35013	31957	33825	33535	35060	32193	38630	-14	-15
Extranjeros	11035	12170	11632	12063	9122	4214	100051	5646	5720	8566	10517	10891	10439	15660	42	33
<b>TOTAL</b>	<b>55849</b>	<b>54643</b>	<b>53260</b>	<b>52141</b>	<b>50066</b>	<b>48100</b>	<b>591746</b>	<b>40659</b>	<b>37677</b>	<b>42391</b>	<b>44052</b>	<b>45951</b>	<b>42632</b>	<b>54290</b>	<b>-3</b>	<b>-8</b>

\* Preliminar



**DEPARTAMENTO DE AREQUIPA: COMERCIO EXTERIOR**

(miles de dólares)

	2003						2004							Jul. 04/03		Acumulado			
	Jul	Ago	Set	Oct	Nov	Dic	Ene	Feb	Mar	Abr	May	Jun	Jul*	Flujo	Var %	2003	2004	Flujo	Var %
<b>EXPORTACIONES FOB</b>	<b>6112</b>	<b>15877</b>	<b>28612</b>	<b>20915</b>	<b>13805</b>	<b>37543</b>	<b>14569</b>	<b>38371</b>	<b>89192</b>	<b>29189</b>	<b>31152</b>	<b>28041</b>	<b>31455</b>	<b>25343</b>	<b>415</b>	<b>121136</b>	<b>261967</b>	<b>140831</b>	<b>116</b>
<b>TRADICIONALES</b>	<b>3886</b>	<b>12777</b>	<b>26128</b>	<b>17849</b>	<b>11765</b>	<b>33821</b>	<b>10872</b>	<b>34811</b>	<b>85422</b>	<b>25084</b>	<b>27379</b>	<b>24770</b>	<b>27825</b>	<b>23939</b>	<b>616</b>	<b>106339</b>	<b>236160</b>	<b>129821</b>	<b>122</b>
Agropecuario	0	36	15	33	5	2	20	3	29	9	5	0	0	0	0	35	65	30	86
Pesquero	2198	0	0	0	0	0	0	0	559	7558	5874	212	320	-1878	-85	17366	14522	-2844	-16
Minero	1671	12741	26113	17816	11760	33819	10852	34808	84834	17491	21500	24546	27500	25829	1546	88921	221530	132609	149
Petroleo y Derivados	17	0	0	0	0	0	0	0	0	26	0	12	5	-12	-71	17	43	26	153
<b>NO TRADICIONALES</b>	<b>2226</b>	<b>3100</b>	<b>2484</b>	<b>3066</b>	<b>2040</b>	<b>3722</b>	<b>3697</b>	<b>3560</b>	<b>3770</b>	<b>4105</b>	<b>3773</b>	<b>3271</b>	<b>3630</b>	<b>1404</b>	<b>63</b>	<b>14797</b>	<b>25807</b>	<b>11010</b>	<b>74</b>
Agropecuario	128	249	495	557	78	320	228	271	608	501	570	567	625	497	388	1028	3370	2342	228
Textiles	71	313	77	126	11	183	194	364	76	160	75	313	195	124	175	1778	958	-820	-46
Pesquero	126	156	177	136	147	16	75	65	231	127	320	231	250	124	98	130	1718	1588	1222
Mineral no Metálico	1110	1157	1227	1272	1468	2090	2054	2076	159	92	150	104	130	-980	-88	873	1193	320	37
Siderurgico	202	166	150	127	80	205	405	153	2054	2417	2020	1001	1367	1165	577	8168	12989	4821	59
Metal Mecánico	0	0	0	0	0	0	0	0	110	462	170	373	370	370	100	1692	1702	10	1
Químico	274	306	57	237	88	122	93	124	484	255	370	643	635	361	132	826	3437	2611	316
Maderas y Papel	281	698	236	546	95	702	600	450	31	71	77	22	37	-244	-87	113	314	201	178
Diversos	34	55	65	65	73	84	48	57	17	20	21	17	21	-13	-38	189	126	-63	-33
<b>IMPORTACIONES CIF</b>	<b>8574</b>	<b>9238</b>	<b>14010</b>	<b>9533</b>	<b>15307</b>	<b>11358</b>	<b>10236</b>	<b>10860</b>	<b>10321</b>	<b>10465</b>	<b>11845</b>	<b>14025</b>	<b>13142</b>	<b>4568</b>	<b>53</b>	<b>71090</b>	<b>80923</b>	<b>9833</b>	<b>14</b>
Bienes de Consumo	1433	1360	1418	1135	470	1448	1401	1967	1945	1246	1225	1033	1345	-88	-6	10085	10163	78	1
Bienes intermedios	6474	7816	11436	7610	13887	7984	7710	7828	7654	8937	10240	11486	10532	4058	63	58691	64416	5725	10
Bienes de Capital	667	62	1156	788	950	1926	1125	1065	722	282	380	1506	1265	598	90	2314	6344	4030	174

FUENTE: Aduanas Arequipa y Matarani

**DEPARTAMENTO DE AREQUIPA: RECAUDACION FISCAL (SUNAT)**

(miles de nuevos soles)

	2003							2004							Var %	Acumulado		
	Jul	Ago	Set	Oct	Nov	Dic	Año	Ene	Feb	Mar	Abr	May	Jun	Jul	Jul04/03	2003	2004	Var %
<b>ING. TRIBUTARIOS</b>	<b>15174</b>	<b>14416</b>	<b>16205</b>	<b>13301</b>	<b>13282</b>	<b>14516</b>	<b>199691</b>	<b>16940</b>	<b>15786</b>	<b>26779</b>	<b>21016</b>	<b>16478</b>	<b>16156</b>	<b>18668</b>	<b>23,0</b>	<b>127971</b>	<b>131823</b>	<b>3,0</b>
RENTA	15174	14416	16205	13301	13282	14516	199691	16940	15786	26779	21016	16478	16156	18668	23,0	127971	131823	3,0
<b>A LA PROD. Y CONSUMO</b>	<b>24650</b>	<b>35658</b>	<b>28048</b>	<b>29392</b>	<b>34187</b>	<b>32778</b>	<b>359130</b>	<b>34696</b>	<b>32529</b>	<b>31988</b>	<b>30795</b>	<b>34747</b>	<b>30594</b>	<b>28272</b>	<b>14,7</b>	<b>199067</b>	<b>223621</b>	<b>12,3</b>
I.G.V.	16134	21677	15269	17592	20694	17744	216245	21785	20643	17688	21004	20620	16531	21506	33,3	123269	139777	13,4
I.S.C.	8137	13587	12400	11412	13114	14642	138122	12536	11477	13880	9403	13376	13685	6380	-21,6	72967	80737	10,6
RUS	379	394	379	388	379	392	4763	375	409	420	388	751	378	386	1,8	2831	3107	9,7
<b>ING. NO TRIBUTARIOS</b>	<b>3269</b>	<b>2802</b>	<b>3340</b>	<b>3325</b>	<b>3168</b>	<b>3936</b>	<b>41415</b>	<b>2849</b>	<b>3117</b>	<b>3929</b>	<b>3256</b>	<b>3205</b>	<b>3351</b>	<b>3734</b>	<b>14,2</b>	<b>24844</b>	<b>23441</b>	<b>-5,6</b>
I.E.S.	1011	1025	1018	1016	1022	1026	12679	1114	888	921	1126	936	920	903	-10,7	7572	6808	-10,1
MULTAS	337	229	498	494	508	573	5354	598	578	913	295	319	336	408	21,1	3052	3447	12,9
DETNAD	17	12	13	21	25	13	204	28	25	7	31	23	11	95	458,8	120	220	83,3
OTROS	1904	1536	1811	1794	1613	2324	23178	1109	1626	2088	1804	1927	2084	2328	22,3	14100	12966	-8,0
DEROGADOS	0	0	0	0	0	0	0	0	0	0	0	0	0	0	0,0	0	0	0,0
<b>TOTAL</b>	<b>43093</b>	<b>52876</b>	<b>47593</b>	<b>46018</b>	<b>50637</b>	<b>51230</b>	<b>600236</b>	<b>54485</b>	<b>51432</b>	<b>62696</b>	<b>55067</b>	<b>54430</b>	<b>50101</b>	<b>50674</b>	<b>17,6</b>	<b>351882</b>	<b>378885</b>	<b>7,7</b>

FUENTE: SUNAT

**DEPARTAMENTO DE AREQUIPA: DEPOSITOS EN EL SISTEMA FINANCIERO**

( Saldo en miles de nuevos soles)

ENTIDADES FINANCIERAS	2003						2004						
	Jul	Ago	Set	Oct	Nov	Dic	Ene	Feb	Mar	Abr	May	Jun	Jul
<b>I. SISTEMA BANCARIO</b>	<b>1029321</b>	<b>1041122</b>	<b>1021307</b>	<b>1018048</b>	<b>1017820</b>	<b>995100</b>	<b>980895</b>	<b>983930</b>	<b>1003702</b>	<b>978523</b>	<b>972592</b>	<b>1020139</b>	<b>970917</b>
Crédito	505448	510534	493412	496084	499071	491268	482610	489921	490054	483654	476446	518798	468202
Comercio	17248	16073	15987	17266	17833	14523	15402	17089	17740	18446	17588	15087	14378
Continental	180956	176560	177134	170622	176004	174747	174232	176458	185194	181787	177969	175763	184185
Interbank	83657	89986	85202	81589	84255	79557	85382	86889	85728	85718	84684	80143	74933
Nación	3678	442	2660	563	529	0	1182	0	0	0	0	0	0
Trabajo	26227	26929	27361	27735	27510	26650	27217	28596	27971	28817	29176	27727	28168
Wiese Sudameris	207537	216140	214970	219422	208130	203504	189978	180361	192673	175621	182455	198403	197077
Mi Banco	4570	4458	4581	4767	4488	4851	4892	4616	4342	4480	4274	4218	3974
<b>II. SISTEMA NO BANCARIO</b>	<b>264885</b>	<b>273745</b>	<b>280775</b>	<b>288187</b>	<b>292130</b>	<b>297052</b>	<b>303646</b>	<b>298112</b>	<b>297899</b>	<b>301720</b>	<b>301139</b>	<b>301048</b>	<b>302021</b>
Caja Municipal	232760	240104	246770	252608	255873	259846	265531	259290	258272	260496	259598	258061	257555
Caja Sur	32125	33641	34005	35579	36257	37206	38115	38822	39627	41224	41541	42987	44466
<b>TOTAL (I+II)</b>	<b>1294206</b>	<b>1314867</b>	<b>1302082</b>	<b>1306235</b>	<b>1309950</b>	<b>1292152</b>	<b>1284541</b>	<b>1282042</b>	<b>1301601</b>	<b>1280243</b>	<b>1273731</b>	<b>1321187</b>	<b>1272938</b>
Depósitos en M/N	379900	388228	392062	395197	403934	407906	415191	423751	450372	434360	440766	445186	428196
Depósitos en M/E	914306	926639	910020	911038	906016	884246	869350	858291	851229	845893	832965	876001	844742

FUENTE: Entidades Financieras

DEPARTAMENTO DE AREQUIPA: DEPOSITOS EN EL SISTEMA BANCARIO POR TIPO DE DEPOSITO

( Saldo en miles de nuevos soles)

ENTIDADES FINANCIERAS	2003						2004						
	Jul	Ago	Set	Oct	Nov	Dic	Ene	Feb	Mar	Abr	May	Jun	Jul
<b>DEPOSITOS A LA VISTA M/N</b>	<b>110437</b>	<b>81259</b>	<b>88065</b>	<b>93836</b>	<b>104659</b>	<b>91099</b>	<b>95378</b>	<b>96453</b>	<b>132693</b>	<b>96297</b>	<b>106605</b>	<b>147565</b>	<b>92145</b>
Crédito	53354	35061	39300	49947	46356	43261	39833	46584	58737	40511	45541	56321	36543
Comercio	6013	4957	4961	5526	4475	3276	3721	3309	4426	3935	3715	3830	3525
Continental	23718	16618	15962	12393	20692	15520	16524	17724	28238	20168	20102	28810	15178
Interbank	7950	8581	7984	5838	9530	6575	8780	11917	15289	12573	13045	15662	7322
Nación	3678	442	2660	563	529	0	1182	0	0	0	0	0	0
Trabajo	32	37	31	10	10	17	0	0	0	0	0	0	0
Wiese Sudameris	15671	15550	17157	19557	23064	22404	25311	16908	26001	19098	24200	42929	29574
Mi Banco	21	13	10	2	3	46	27	11	2	12	2	13	3
<b>DEPOSITOS AHORRO M/N</b>	<b>111605</b>	<b>106823</b>	<b>105766</b>	<b>109010</b>	<b>107130</b>	<b>110618</b>	<b>109059</b>	<b>109256</b>	<b>116128</b>	<b>114596</b>	<b>110780</b>	<b>104415</b>	<b>108666</b>
Crédito	64639	64082	60682	60426	61848	63113	61757	63191	67426	67745	65653	63615	67688
Comercio	5637		5491	5897	6384	5614	5640	5686	6512	7779	7257	5628	5239
Continental	13458	13306	11848	13948	12020	14631	13085	12731	15800	13048	12294	11800	12797
Interbank	11991	12534	11931	11322	10965	10111	13122	12757	11300	10977	9538	8737	7502
Nación	0	0	0	0	0	0	0	0	0	0	0	0	0
Trabajo	1670	1635	1621	1578	1504	1669	1514	1577	1576	1705	1742	1654	1670
Wiese Sudameris	13730	14762	13614	15374	13938	14816	13367	12837	13066	12778	13739	12410	13154
Mi Banco	480	504	579	465	471	664	574	477	448	564	557	571	616
<b>DEPOSITOS A PLAZO M/N</b>	<b>45341</b>	<b>78513</b>	<b>77668</b>	<b>65943</b>	<b>61900</b>	<b>68462</b>	<b>69792</b>	<b>77595</b>	<b>56938</b>	<b>77626</b>	<b>77604</b>	<b>44866</b>	<b>78510</b>
Crédito	12087	26868	26949	19063	19595	26874	27252	27999	17755	27127	26965	9688	26943
Comercio	1457	1462	1493	1529	1535	1232	1277	2316	1823	1833	1867	1894	1918
Continental	6214	13250	15092	12863	7887	11339	11235	16212	9112	16392	16267	6557	16545
Interbank	5393	9320	7760	7155	7251	7168	7152	7660	4802	7748	7820	2937	7745
Nación	0	0	0	0	0	0	0	0	0	0	0	0	0
Trabajo	13906	15446	15764	16113	16367	16375	17310	18000	18198	19055	19301	18546	19360
Wiese Sudameris	5767	11692	10108	8378	8389	4568	4468	4316	4148	4362	4292	4129	4902
Mi Banco	517	475	502	842	876	906	1098	1092	1100	1109	1092	1115	1097
<b>DEPOSITOS EN M/E</b>	<b>761938</b>	<b>774497</b>	<b>749808</b>	<b>749259</b>	<b>744131</b>	<b>724921</b>	<b>706666</b>	<b>700626</b>	<b>697943</b>	<b>690004</b>	<b>677603</b>	<b>723293</b>	<b>691596</b>
Crédito	375368	384523	366481	366648	371272	358020	353768	352147	346136	348271	338287	389174	337028
Comercio	4141	9624	4042	4314	5439	4401	4764	5778	4979	4899	4749	3735	3696
Continental	137566	133386	134232	131418	135405	133257	133388	129791	132044	132179	129306	128596	139665
Interbank	58323	59551	57527	57274	56509	55703	56328	54555	54337	54420	54281	52807	52364
Nación	0	0	0	0	0	0	0	0	0	0	0	0	0
Trabajo	10619	9811	9945	10034	9629	8589	8393	9019	8197	8057	8133	7527	7138
Wiese Sudameris	172369	174136	174091	176113	162739	161716	146832	146300	149458	139383	140224	138935	149447
Mi Banco	3552	3466	3490	3458	3138	3235	3193	3036	2792	2795	2623	2519	2258
<b>TOTAL</b>	<b>1029321</b>	<b>1041092</b>	<b>1021307</b>	<b>1018048</b>	<b>1017820</b>	<b>995100</b>	<b>980895</b>	<b>983930</b>	<b>1003702</b>	<b>978523</b>	<b>972592</b>	<b>1020139</b>	<b>970917</b>
Crédito	505448	510534	493412	496084	499071	491268	482610	489921	490054	483654	476446	518798	468202
Comercio	17248	16043	15987	17266	17833	14523	15402	17089	17740	18446	17588	15087	14378
Continental	180956	176560	177134	170622	176004	174747	174232	176458	185194	181787	177969	175763	184185
Interbank	83657	89986	85202	81589	84255	79557	85382	86889	85728	85718	84684	80143	74933
Nación	3678	442	2660	563	529	0	1182	0	0	0	0	0	0
Trabajo	26227	26929	27361	27735	27510	26650	27217	28596	27971	28817	29176	27727	28168
Wiese Sudameris	207537	216140	214970	219422	208130	203504	189978	180361	192673	175621	182455	198403	197077
Mi Banco	4570	4458	4581	4767	4488	4851	4892	4616	4342	4480	4274	4218	3974

FUENTE: Entidades Financieras

**DEPARTAMENTO DE AREQUIPA: DEPOSITOS EN EL SISTEMA NO BANCARIO SEGÚN TIPO DE DEPOSITO**

( Saldo en miles de nuevos soles)

ENTIDADES FINANCIERAS	2003						2004						
	Jul	Ago	Set	Oct	Nov	Dic	Ene	Feb	Mar	Abr	May	Jun	Jul
<b>DEPOSITOS AHORRO M/N</b>	<b>40618</b>	<b>40259</b>	<b>41825</b>	<b>44634</b>	<b>44196</b>	<b>45119</b>	<b>47873</b>	<b>45219</b>	<b>46960</b>	<b>43567</b>	<b>46264</b>	<b>46219</b>	<b>44514</b>
Caja Municipal	32544	31555	33186	35708	35047	35927	38481	35299	36932	33149	36383	36065	34004
Caja Sur	8074	8704	8639	8926	9149	9192	9392	9920	10028	10418	9881	10154	10510
<b>DEPOSITOS A PLAZO M/N</b>	<b>71899</b>	<b>75753</b>	<b>78737</b>	<b>82334</b>	<b>86049</b>	<b>92608</b>	<b>93090</b>	<b>95226</b>	<b>97653</b>	<b>98183</b>	<b>99511</b>	<b>102120</b>	<b>104362</b>
Caja Municipal	67041	70805	72781	75472	78900	84957	85458	87019	88783	88959	89961	91759	93741
Caja Sur	4858	4948	5956	6862	7149	7651	7632	8207	8870	9224	9550	10361	10621
<b>DEPOSITOS EN M/E</b>	<b>152368</b>	<b>157733</b>	<b>160213</b>	<b>161219</b>	<b>161885</b>	<b>159325</b>	<b>162683</b>	<b>157667</b>	<b>153286</b>	<b>159970</b>	<b>155364</b>	<b>152709</b>	<b>153145</b>
Caja Municipal	133175	137744	140803	141428	141926	138962	141592	136972	132557	138388	133254	130237	129810
Caja Sur	19193	19989	19410	19791	19959	20363	21091	20695	20729	21582	22110	22472	23335
<b>TOTAL</b>	<b>264885</b>	<b>273745</b>	<b>280775</b>	<b>288187</b>	<b>292130</b>	<b>297052</b>	<b>303646</b>	<b>298112</b>	<b>297899</b>	<b>301720</b>	<b>301139</b>	<b>301048</b>	<b>302021</b>
Caja Municipal	232760	240104	246770	252608	255873	259846	265531	259290	258272	260496	259598	258061	257555
Caja Sur	32125	33641	34005	35579	36257	37206	38115	38822	39627	41224	41541	42987	44466

FUENTE: Entidades Financieras

**DEPARTAMENTO DE AREQUIPA: COLOCACIONES EN EL SISTEMA FINANCIERO**

( Saldo en miles de nuevos soles)

ENTIDADES FINANCIERAS	2003						2004						
	Jul	Ago	Set	Oct	Nov	Dic	Ene	Feb	Mar	Abr	May	Jun	Jul
<b>I. SISTEMA BANCARIO</b>	<b>895320</b>	<b>896350</b>	<b>899187</b>	<b>903925</b>	<b>899107</b>	<b>842174</b>	<b>859267</b>	<b>858665</b>	<b>864870</b>	<b>863084</b>	<b>855892</b>	<b>847810</b>	<b>827766</b>
Crédito	282892	277367	294953	295043	282820	271096	279829	280191	281448	275643	273137	264934	253045
Comercio	25417	35698	20418	22259	23896	23626	23943	23706	24258	18507	23042	23418	12259
Continental	148950	152531	152017	154483	159777	166001	167924	171873	179521	174936	176716	179570	171755
Interbank	81308	78384	79647	79077	82359	82569	84117	82705	80019	83192	83013	84125	83463
Nación	1753	1687	2706	2672	2618	2576	2433	2356	2312	2229	2117	2042	2004
Trabajo	39871	42278	42684	44323	46835	47825	48832	49968	51110	51740	53089	53353	54376
Wiese Sudameris	302259	295320	293123	292072	284090	231818	235699	231748	229740	231212	227927	223515	224892
Mi Banco	12870	13085	13639	13996	16712	16663	16490	16118	16462	25625	16851	16853	25972
<b>II. SISTEMA NO BANCARIO</b>	<b>258800</b>	<b>262189</b>	<b>266452</b>	<b>275240</b>	<b>285673</b>	<b>288485</b>	<b>294881</b>	<b>297430</b>	<b>289759</b>	<b>291518</b>	<b>292058</b>	<b>296393</b>	<b>293670</b>
Caja Municipal	168630	170763	173506	178706	184389	184872	189050	191370	195702	197576	196806	199923	196022
Caja Sur	45238	45657	46695	49106	51353	53363	56233	56591	55045	54238	54813	55173	56137
Edpymes	33480	34462	35158	36279	38422	38797	38114	38096	39012	39704	40439	41297	41511
Financiera Solución	11452	11307	11093	11149	11509	11453	11484	11373					
<b>TOTAL (I+II)</b>	<b>1154120</b>	<b>1158539</b>	<b>1165639</b>	<b>1179165</b>	<b>1184780</b>	<b>1130659</b>	<b>1154148</b>	<b>1156095</b>	<b>1154629</b>	<b>1154602</b>	<b>1147950</b>	<b>1144203</b>	<b>1121436</b>

FUENTE: Entidades Financieras

**DEPARTAMENTO AREQUIPA: RELACION COLOCACIONES/DEPOSITOS SISTEMA FINANCIERO**

ENTIDADES FINANCIERAS	2003						2004						
	Jul	Ago	Set	Oct	Nov	Dic	Ene	Feb	Mar	Abr	May	Jun	Jul
<b>I. SISTEMA BANCARIO</b>	<b>0,87</b>	<b>0,86</b>	<b>0,88</b>	<b>0,89</b>	<b>0,88</b>	<b>0,85</b>	<b>0,88</b>	<b>0,87</b>	<b>0,86</b>	<b>0,88</b>	<b>0,88</b>	<b>0,83</b>	<b>0,85</b>
Crédito	0,56	0,54	0,60	0,59	0,57	0,55	0,58	0,57	0,57	0,57	0,57	0,51	0,54
Comercio	1,47	2,22	1,28	1,29	1,34	1,63	1,55	1,39	1,37	1,00	1,31	1,55	0,85
Continental	0,82	0,86	0,86	0,91	0,91	0,95	0,96	0,97	0,97	0,96	0,99	1,02	0,93
Interbank	0,97	0,87	0,93	0,97	0,98	1,04	0,99	0,95	0,93	0,97	0,98	1,05	1,11
Nación	0,48	3,82	1,02	4,75	4,95	0,00	2,06	0,00	0,00	0,00	0,00	0,00	0,00
Trabajo	1,52	1,57	1,56	1,60	1,70	1,79	1,79	1,75	1,83	1,80	1,82	1,92	1,93
Wiese Sudameris	1,46	1,37	1,36	1,33	1,36	1,14	1,24	1,28	1,19	1,32	1,25	1,13	1,14
Mi Banco	2,82	2,94	2,98	2,94	3,72	3,43	3,37	3,49	3,79	5,72	3,94	4,00	6,54
<b>II. SISTEMA NO BANCARIO</b>	<b>0,98</b>	<b>0,96</b>	<b>0,95</b>	<b>0,96</b>	<b>0,98</b>	<b>0,97</b>	<b>0,97</b>	<b>1,00</b>	<b>0,97</b>	<b>0,97</b>	<b>0,97</b>	<b>0,98</b>	<b>0,97</b>
Caja Municipal	0,72	0,71	0,70	0,71	0,72	0,71	0,71	0,74	0,76	0,76	0,76	0,77	0,76
Caja Rural del Sur	1,41	1,36	1,37	1,38	1,42	1,43	1,48	1,46	1,39	1,32	1,32	1,28	1,26
<b>TOTAL ( I+II)</b>	<b>0,89</b>	<b>0,88</b>	<b>0,90</b>	<b>0,90</b>	<b>0,90</b>	<b>0,88</b>	<b>0,90</b>	<b>0,90</b>	<b>0,89</b>	<b>0,90</b>	<b>0,90</b>	<b>0,87</b>	<b>0,88</b>

FUENTE: Entidades Financieras

**DEPARTAMENTO DE AREQUIPA: COEFICIENTE DE CARTERA PESADA DEL SISTEMA FINANCIERO**

(Porcentajes)

ENTIDADES FINANCIERAS	2003						2004						
	Jul	Ago	Set	Oct	Nov	Dic	Ene	Feb	Mar	Abr	May	Jun	Jul
<b>I. SISTEMA BANCARIO</b>	<b>19,14</b>	<b>17,59</b>	<b>17,40</b>	<b>16,10</b>	<b>15,93</b>	<b>10,17</b>	<b>9,43</b>	<b>9,81</b>	<b>9,11</b>	<b>9,00</b>	<b>9,24</b>	<b>9,22</b>	<b>9,47</b>
<b>BANCA CORPORATIVA</b>	<b>20,03</b>	<b>18,74</b>	<b>18,59</b>	<b>17,22</b>	<b>17,08</b>	<b>10,79</b>	<b>10,00</b>	<b>10,42</b>	<b>9,68</b>	<b>9,58</b>	<b>9,85</b>	<b>9,84</b>	<b>10,14</b>
Crédito	16,91	16,31	15,62	11,98	12,54	11,34	10,54	9,90	9,22	9,40	9,70	9,27	9,49
Comercio	0,15	0,09	15,36	16,01	12,87	12,43	14,19	12,05	13,52	15,20	12,22	11,80	10,48
Continental	5,41	5,06	4,61	4,52	4,36	3,77	3,59	3,39	3,16	3,30	3,26	3,32	3,62
Interbank	16,20	18,11	18,13	17,84	16,38	15,76	16,49	18,00	18,30	17,65	17,72	17,74	17,85
Wiese Sudameris	33,72	30,55	29,17	29,15	29,48	14,00	11,88	14,08	12,63	12,25	12,78	11,98	13,49
<b>BANCA DE CONSUMO</b>	<b>0,05</b>	<b>0,05</b>	<b>0,05</b>	<b>0,05</b>	<b>0,04</b>	<b>0,04</b>	<b>0,04</b>	<b>0,04</b>	<b>0,04</b>	<b>0,04</b>	<b>0,04</b>	<b>0,04</b>	<b>0,04</b>
Trabajo	0,05	0,05	0,05	0,05	0,04	0,04	0,04	0,04	0,04	0,04	0,04	0,04	0,04
<b>II. SISTEMA NO BANCARIO</b>	<b>6,28</b>	<b>6,21</b>	<b>6,08</b>	<b>6,15</b>	<b>6,29</b>	<b>5,76</b>	<b>6,06</b>	<b>6,35</b>	<b>6,69</b>	<b>6,60</b>	<b>6,76</b>	<b>7,23</b>	<b>7,51</b>
Caja Municipal	5,94	5,77	5,73	5,73	5,96	5,48	5,82	5,81	5,94	5,95	6,15	6,16	6,38
Caja Sur	8,16	8,19	7,67	7,65	7,54	6,96	6,84	8,19	8,98	8,46	8,53	11,07	11,54
Edpymes	6,97	7,20	6,84	7,19	7,35	6,47	7,22	7,41	7,22	7,31	7,32	7,25	7,38
Financiera Solución	1,85	2,09	2,51	2,79	2,55	2,43	2,02	2,81					
<b>TOTAL (I+II)</b>	<b>16,22</b>	<b>15,18</b>	<b>14,96</b>	<b>13,91</b>	<b>13,73</b>	<b>9,03</b>	<b>8,55</b>	<b>8,90</b>	<b>8,48</b>	<b>8,38</b>	<b>8,59</b>	<b>8,69</b>	<b>8,94</b>