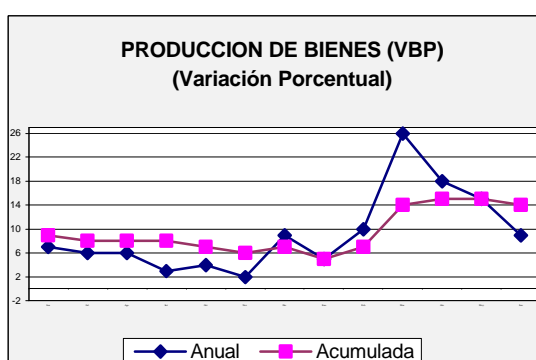


I. ENFOQUE GLOBAL

En junio, la **producción de bienes** mostró un incremento de 9 por ciento respecto a similar mes del 2003. Nuevamente, la actividad minera lideró este comportamiento. Ello determinó que en el semestre al aumento sea del 14 por ciento frente a igual período del 2003, en el que contribuyeron tanto la minería como agricultura y manufacturera.



En junio, los **depósitos y obligaciones** del sistema financiero se redujeron 1 por ciento respecto a igual mes del 2003, pero se incrementaron 3 por ciento considerando mayo. Las **colocaciones** siguieron contrayéndose esta vez 6 y 1 por ciento tanto en relación a junio del 2003 como a mayo.

La **cartera pesada** del sistema financiero promedió 8,7 por ciento, si bien cayó respecto a junio del año pasado (13,9%) se mostró ligeramente mayor a la del mes de mayo (8,6%).

En junio, nuevamente los **ingresos del gobierno central** mostraron un crecimiento de 6 por ciento respecto a igual mes del 2003, por lo que en el semestre la recaudación alcanzó un incremento anual de 3 por ciento.

De acuerdo a encuestas realizadas a **empresarios comerciales**, para un 38 por ciento de ellos, su actividad cayó en

relación a junio del 2003, para otro 38 por ciento no varió y para el 24 por ciento restante mejoró significativamente.

Según datos preliminares, en junio el arribo de **turistas** a la región mostró una variación positiva de 3 por ciento frente a similar mes del 2003, mientras que en el semestre el aumento fue de 5 por ciento.

En junio la variación del **Índice de precios al Consumidor** de la ciudad de Arequipa fue negativa en 0,21 por ciento. En el semestre 2,14 por ciento y en los 12 últimos meses 4,2 por ciento.

En junio, el **sector laboral** tuvo un comportamiento más estable que en el mismo mes del 2003. Sin embargo, en el semestre las paralizaciones involucraron a 6 400 trabajadores que dejaron una pérdida de 467 200 horas/hombre superiores a las registradas en el mismo lapso del 2003.

II. SECTOR MONETARIO

En junio, las **captaciones** del sistema financiero registraron un saldo de S/. 1 321,2 millones, que si bien mostró una contracción de 1 por ciento en términos reales al compararla con igual mes del 2003, se incrementó 3 por ciento respecto a mayo.

De acuerdo a la **modalidad de captación**, los depósitos a plazo representaron 42 por ciento del total captado, los cuales se redujeron frente a junio del 2003 en 11 por ciento. Ello, al haberse captado menores recursos en moneda extranjera en todas las instituciones del sistema bancario. Siguen en importancia los depósitos en ahorros (36%) que se redujeron 11 por ciento, por

menores saldos en moneda extranjera en Crédito, Interbank, Wiese Sudameris y en la Caja Municipal de Arequipa. Los depósitos a la vista representaron 21 por ciento del total, debido a que aumentaron 62 por ciento en cifras reales por mayores saldos en moneda nacional y extranjera en Wiese Sudameris y Crédito así como sólo en nuevos soles en Continental e Interbank. Los Certificados Bancarios en Moneda Extranjera (1%) continuaron su tendencia decreciente, al reducirse 20 por ciento por menores captaciones en todas las instituciones del sistema bancario.

En las **empresas bancarias** los depósitos y obligaciones disminuyeron 4 por ciento frente a junio del 2003, pero aumentaron en igual porcentaje respecto a mayo. Los mayores recursos los capta el Banco de Crédito (51%) que respecto a junio del 2003 mantuvo sus captaciones sin variación significativa debido al aumento de sus saldos en la modalidad a la vista en ambas monedas y en ahorros en nuevos soles, que compensó la disminución en otras modalidades. Wiese Sudameris que capta el 19 por ciento del sistema, redujo sus obligaciones 11 por ciento al reportar menores saldos en plazo y ahorros en nuevos soles y dólares. La tercera ubicación correspondió al Continental con el 17 por ciento de las captaciones, mostrando una variación negativa de 6 por ciento en el mes, por sus menores captaciones en vista y plazo en moneda extranjera y en ahorros en moneda nacional. A continuación Interbank con el 8 por ciento, cuyas obligaciones fueron inferiores en 5 por ciento por menores recursos en casi todas las modalidades excepto vista en moneda nacional. Sigue Banco del Trabajo con el 3 por ciento de participación y una evolución positiva de 4 por ciento al haber reportado mayores captaciones en

plazo moneda nacional y ahorros moneda extranjera. Mientras, Banco del Comercio (1%) redujo sus captaciones 26 por ciento al mostrar disminución en plazo moneda extranjera, ahorros moneda nacional y vista en ambas monedas y Mi Banco redujo sus saldos 9 por ciento, por la disminución en la modalidad a plazo en moneda extranjera.

En el **sistema no bancario** las captaciones mostraron un incremento de 10 por ciento respecto a junio del 2003, pero se redujeron 1 por ciento en el mes. Fueron canalizadas en un 86 por ciento por la Caja Municipal de Ahorro y Crédito de Arequipa y que en relación a junio del 2003 mostraron una evolución positiva (7 por ciento) por mayores recursos en plazo y en ahorros y Caja Sur que captó el 14 por ciento tuvo un aumento de 29 por ciento en el mes por similar comportamiento.

En junio, la **tasa de interés** en moneda nacional que las empresas bancarias ofrecieron en promedio por los depósitos en ahorros fue de 1,3 por ciento, en términos efectivos anuales. Fue inferior a la de igual mes del 2003 (1,5%) y similar a la de mayo. La TIPMN (tasa pasiva de mercado promedio ponderado en moneda nacional) también expresada en términos efectivos anuales se ubicó en 2,4 por ciento, con similar tendencia, al haber sido en junio del 2003 3,3 por ciento y similar a la de mayo. La tasa correspondiente a moneda extranjera fue para los ahorros de 0,6 por ciento en promedio, si bien ligeramente inferior a la de junio del 2003 (0,7%), no registró variación significativa en los últimos 12 meses. A la TIPMEX le correspondió un promedio de 1,0 por ciento en términos efectivos anuales, con reducción en comparación a junio del 2003 y similar a la de mayo.

SALDOS DE DEPÓSITOS Y OBLIGACIONES DEL SISTEMA FINANCIERO: REGIÓN AREQUIPA					
(En miles de S./)					
	2003	2004		VARIACIÓ % REAL	
	Junio	Mayo	Junio	Jun. 2004 / 2003	Jun. 2004 / may. 2004
SISTEMA BANCARIO	1020 417	972 592	1020 139	- 4	+ 4
- Banco de la Nación	702	0	0	- 100	-
- Empresas bancarias	1019 715	972 592	1020 139	- 4	+ 4
SISTEMA NO BANCARIO	262 791	301 139	301 048	+ 10	- 1
TOTAL	1283 208	1273 731	1321 187	- 1	+ 3

Fuente: Empresas financieras.

A fines de junio, las **colocaciones** de fondos por el sistema financiero registraron un saldo de S/. 1 144,2 millones, con una variación negativa de 6 y 1 por ciento al compararla con junio del 2003 y mayo anterior, respectivamente.

En el **sistema bancario** las colocaciones fueron menores en 11 por ciento respecto a junio del 2003. Fueron otorgadas por el Banco de Crédito (31%) a pesar que las contrajo 11 por ciento en términos reales, al disminuir sus desembolsos en ambas monedas. La segunda ubicación correspondió a Wiese Sudameris (27%) cuyos saldos fueron menores en 29 por ciento, por igual comportamiento. Banco Continental (21%) aumentó sus préstamos 9 por ciento al colocar mayores créditos en moneda nacional y especialmente en moneda extranjera. Luego, Interbank (10%) cuyos préstamos fueron menores en 10 por ciento debido a la caída en moneda extranjera. Banco del Trabajo (6%) mostró una evolución positiva (28 por ciento) al haber aumentado sus desembolsos en ambas monedas. A continuación, Banco de Comercio (3%) cuyas colocaciones también fueron mayores en 21 por ciento, por mayores saldos en ambas monedas y MiBanco (82%) que incrementó sus préstamos en ambas monedas y alcanzó un crecimiento real de 30 por ciento.

Las colocaciones del **sistema no bancario** mostraron una evolución positiva comparadas con junio 2003 y mayo (12 y 1 por ciento respectivamente). Fueron canalizadas a través de la Caja Municipal de Ahorro y Crédito de Arequipa (67%), la que en relación a junio 2003 mostró un aumento de 15 por ciento en sus saldos colocados. Siguió Caja Sur (19%) que reportó una aumento real de 18 por ciento. Tercera ubicación correspondió a Edpymes Crear (7%) cuyos créditos aumentaron 31 por ciento. El 3 por ciento de las colocaciones las otorgó Edpymes Nueva Visión que aumentó sus préstamos 20 por ciento, Edificar y Proempresa canalizaron cada una 2% del sistema y aumentaron sus créditos 16 y 35 por ciento, respectivamente.

En junio, la **cartera pesada** del sistema financiero mostró un promedio de 8,7 por ciento, menor al de igual mes del 2003 cuando fue 13,9 por ciento y con un ligero aumento en el mes. En el **sistema bancario** la cartera fue 9,2 por ciento en promedio, con reducción frente a junio del 2003 (15,8%) y sin variación significativa en el mes. Con las tasas más elevadas: Interbank (17,7%), Wiese Sudameris (12,0%) y Comercio (11,8%). En el **sistema no bancario** la morosidad tuvo un promedio de 7,2 por ciento, similar a la de junio del 2003 y mayor a

la de mayo (6,8%), por el aumento de la cartera en Caja Sur (11,1%) y Edpymes Edificar (13,1%) y Proempresa (10,2%).

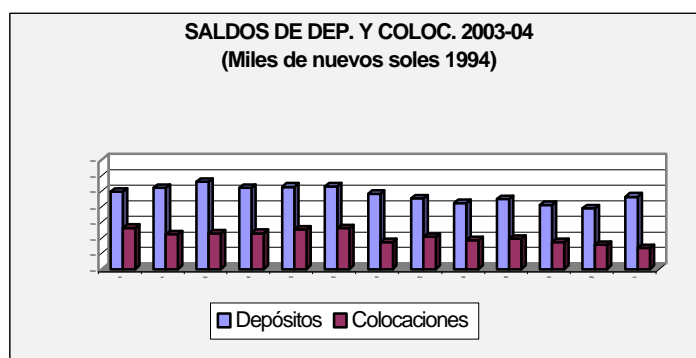
CARTERA PESADA DE INSTITUCIONES FINANCIERAS: AREQUIPA (En porcentajes)			
	2003	2004	
	Junio	Mayo	Junio
Sistema bancario	15,76	9,24	9,22
Banca corporativa	16,50	9,85	9,84
Banca de consumo	0,05	0,04	0,04
Sistema no bancario	7,22	6,76	7,23
TOTAL	13,88	8,59	8,69

Fuente: Empresas financieras.

En junio, la **tasa de interés activa** en moneda nacional (TAMN) cobrada por las empresas bancarias, tuvo un promedio de 25,1 por ciento en términos efectivos anuales, superior al de similar mes del 2003 (20,1%) y al de mayo (24,4%). La correspondiente a moneda extranjera (TAMEX) se ubicó en 8,6 por ciento en promedio, inferior a los períodos comparativos (9,6 y 8,9 por ciento, respectivamente).

SALDOS DE COLOCACIONES DEL SISTEMA FINANCIERO: AREQUIPA (En miles de S/.)					
	2003	2004		VARIACIÓN % REAL	
	Junio	Mayo	Junio	Jun. 2004 / 2003	Jun. 2004 / may. 2004
SISTEMA BANCARIO	909 846	855 892	847 810	- 11	- 1
- Banco de la Nación	1 419	2 117	2 042	+ 38	- 4
- Empresas bancarias	908 427	853 775	845 768	- 11	- 1
SISTEMANO BANCARIO	254 197	292 058	296 393	+ 12	+ 1
TOTAL	1164 043	1147 950	1144 203	- 6	- 1

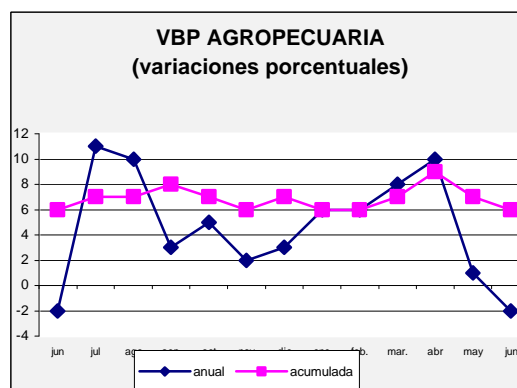
Fuente: Empresas financieras.



III. SECTOR REAL

a) Sector agropecuario

En junio, la actividad agrícola generó un **valor bruto de producción** ligeramente menor en 2 por ciento al obtenido en similar mes del 2003, por la contracción en el subsector agrícola (5%) al determinar el 65 por ciento del total. Por su parte, la actividad pecuaria mostró una mejora (3%) en el mismo mes.



En el primer semestre el **valor agropecuario** mostró una variación positiva de 6 por ciento al crecer la actividad agrícola (5%) y la pecuaria (6%).

VARIACIÓN DEL VBP AGROPECUARIO* (En porcentajes)				
	Ene-jun. 2004/2003		Jun. 2004/ 2003	
SECTOR AGROPECUARIO	+	6	-	2
Subsector agrícola	+	5	-	4
Subsector pecuario	+	6	+	3

* A precios constantes de 1994.

Fuente: Dirección Regional de Agricultura.

Subsector agrícola

En el mes, la contracción de la actividad agrícola se explicó por los menores volúmenes que registraron 2 cultivos de importancia en la zona por estar en plena cosecha, tal como **olivo** al reducirse significativamente su nivel de producción (87%), consecuencia de una menor área de cosecha. Sin embargo, ello se atribuyó a que el mes anterior se produjo un adelanto de la misma por maduración precoz del fruto.

VARIACIÓN DEL VBP AGRÍCOLA (En porcentajes)				
	Ene-jun. 2004/2003		Jun. 2004/ 2003	
CONSUMO HUMANO	+	4	+	32
Ajo	-	18	+	35
Arroz	+	5	+	67
Cebolla	-	9	-	9
Frijol grano seco	+	153	+	349
Maíz amiláceo	-	4	+	30
Papa	+	35	+	148
Trigo	+	27	+	183
CONSUMO INDUSTRIAL	+	20	-	75
Algodón	-	17	-	52
Caña de azúcar	-	27	-	18
Olivo	+	30	-	87
PASTOS CULTIVADOS	+	5	+	7
Alfalfa	+	5	+	7

* A precios constantes de 1994.

Fuente: Ministerio de Agricultura, Dirección Regional-Arequipa.

El otro cultivo fue **cebolla** que reportó una producción inferior en 3 mil toneladas métricas aproximadamente, consecuencia de una contracción del área cosechada en más de 267 Has, siendo la “roja” la de mayor presencia.

Al evaluar el desarrollo de la actividad en el período enero-junio e igual lapso del 2003, destacó un crecimiento del 5 por ciento. Fue determinante la participación del forrajero **alfalfa** cuya expansión (5 por ciento) fue al registrarse una floración que permitió un mayor número de cortes, destacando las zonas productoras de los valles e irrigaciones.

La campaña de **arroz** (en su etapa final) alcanzó a 160 972 toneladas métricas, ligeramente superior a la registrada en la campaña pasada (4%) manteniéndose los rendimientos promedio en 11 851 kilogramos por Ha.

En tubérculos, **papa** registró durante los 6 primeros meses un comportamiento expansivo logrando acumular una producción de 73 mil toneladas métricas, superando la obtenida en similar período del 2003 (35%); siendo determinante una mayor área de recolección (620 Has.) así como el aumento en los rendimientos promedio.

El cultivo industrial **olivo** mostró un importante crecimiento (30%) frente al primer semestre del 2003, atribuido a una mayor extensión de recolección efectuada especialmente en los valles de Acarí y Bella Unión al transplantarse un mayor hectareaje. Adicionalmente, se obtuvieron mejores niveles de productividad promedio, debido a las buenas condiciones climáticas de los primeros meses del año que permitieron la formación temprana del fruto.

La indicada evolución creciente contrarrestó la caída en otros cultivos también de importancia en la zona, caso de **cebolla** cuya producción acumulada en el año fue de 134 mil toneladas métricas, menor (95) a la registrada en igual lapso del 2003.

Cabe mencionar el manejo del cultivo industrial **caña de azúcar** que registró una producción acumulada de 55 mil toneladas métricas, inferior (27%) al volumen de igual lapso del 2003.

Maíz amiláceo disminuyó su recolección en 354 toneladas, al reducir el área de cosecha en los distritos de Acarí, Caylloma y Cotahuasi.

La producción de **ajo morado** y **arequipeño** mostró también una contracción (18%), al cosecharse una menor extensión en la campiña.

El desarrollo de las siembras en la presente **campana 2003/2004** fue en forma normal. En junio se instalaron 5 941 Has determinando que el acumulado sea de 62 393 Has. Los cultivos que registraron mayor área fueron arroz (25%), cebolla (13%), frijol (10%).

La incidencia de los factores condicionantes en el desarrollo de los cultivos en el mes presentaron características propias de la estación. En el **aspecto climático**, persistió el descenso de las temperaturas llegando inclusive a registrarse en las partes altas de la región -10 grados centígrados. La sensación de frío ha aumentado y se ha reducido la horas efectivas de sol.

En el **aspecto fitosanitario** continuaron los gusanos, roceola, trips y caballada pulgón verde, aunque con el respectivo control por el uso de pesticidas.

La venta de **fertilizantes** cubrió normalmente la demanda para los cultivos en proceso de crecimiento. Por su parte, la comercialización de **semillas** de las diferentes especies continuó siendo suficiente y de procedencia certificada.

A junio el sistema de represas del Chili acumuló 202 millones de metros cúbicos de agua, volumen si bien inferior a junio del 2003 (9%) cubrió la necesidad del recurso hídrico para la campaña agrícola y de generación hidroenergética.

La represa de Condorama almacenó 225 millones de metros cúbicos de agua con lo que cubrió los requerimientos de los valles e irrigaciones que abastece.

Subsector pecuario

En junio, la **actividad pecuaria** desarrollada en la región y medida por su valor de producción registró una ligera mejora (3%) en relación a igual mes del 2003. Ello debido a la mayor producción de **carne de aves** (2%) al determinar esta línea el 36 por ciento del valor total, consecuencia de un mayor beneficio de pollos básicamente de consumo doméstico. Igualmente, creció la producción de **huevos** ante un aumento en el número de gallinas ponedoras.

VARIACIÓN DEL VBP PECUARIO*				
(En porcentajes)				
	Ene-jun. 2004/2003		Jun. 2004/2003	
CARNE				
Aves	+	5	+	2
Camélidos	+	8	-	4
Caprinos	-	11	-	17
Ovinos	+	29	+	23
Porcinos	+	15	+	14
Vacunos	+	4	+	1
HUEVOS	+	6	+	6
LECHE	+	4	+	2
TOTAL	+	6	+	3

Fuente: Dirección Regional de Agricultura.
Elaboración: BCRP sucursal Arequipa.

Carne de vacunos también experimentó una ligera expansión (1%) frente al período mensual comparativo, atribuida a la mayor saca registrada.

Cabe destacar la producción de **leche fresca** al registrar un volumen que se acerca a las 23 mil toneladas métricas, mayor en más de 500 mil a la producción de junio del 2003.

En el primer semestre, la actividad ganadera en la zona reportó un **valor bruto** del 6 por ciento, superior al de igual lapso del 2003.

Las especies que experimentaron crecimiento fueron, en primer término, la producción de **leche fresca** (141 mil toneladas), mejor frente al período comparativo (4%) por efecto del buen manejo que viene teniendo las Cales conformadas especialmente en el valle de Majes. Ellas mejoraron las técnicas de acopio, productividad y enfriamiento.

Aumentó la producción (4%) de **vacunos-carne**, resultado del mayor ingreso de animales de engorde con destino a otras regiones.

En **aves** destacó tanto la producción de **carne** como la de **huevos**; en el primer caso la producción acumulada ascendente a 25 mil toneladas resultó mayor a la obtenida en el período enero-junio del 2003 en más de mil toneladas, al aumentar el número de aves beneficiadas. La producción de **huevos** fue de cerca de 1,5 mil toneladas métricas, creciendo (6%) respecto al primer semestre del 2003 luego que el número de gallinas se incrementara, cubriendo plenamente la demanda propia y de otras regiones.

Camélidos mantuvo niveles de producción crecientes, para atender la

demanda básicamente de la población andina; habiéndose beneficiado un mayor número de alpacas y llamas.

Porcinos continuó registrando mayores sacas por la mayor demanda que afrontó permitiéndole una producción de 2 533 toneladas métricas, superando a la del mismo lapso del 2003 en 300 toneladas, aproximadamente.

En el mes, la incidencia de los factores estacionales mostró características propias de la estación. En el **aspecto climático** continuó el descenso de las temperaturas, con un aumento en el número enfermedades respiratorias y de compromiso bronquial.

b) Cochinilla

En junio la producción de **cochinilla** alcanzó los 12 402 kilogramos, volumen que respecto a igual mes del 2003 mostró un incremento de 764 kilogramos, procedentes de un mayor trabajo con la extracción de mayor hacinamiento, al generar el 58 por ciento de la producción mensual.

VARIACIÓN DE LA PRODUCCIÓN AGROINDUSTRIAL-COCHINILLA (En porcentajes)		
	Ene-jun. 2004/03	Jun. 2004/2003
♦ Tradicional	+ 2030	+ 100
♦ Modelo 100	- 7	- 22
♦ Modelo 60	- 48	- 65
♦ Modelo 30	+ 11	- 100
TOTAL	- 5	- 5

Fuente: Colca APX.

Elaboración: BCRP, sucursal. Arequipa.

Por ello, el volumen acumulado en los primeros 6 meses ascendió a algo más de 41 mil kilogramos, ligeramente menor (5%) a la producción acumulada del 2003. Ello por el menor uso de las técnicas de mayor hacinamiento, especialmente en los primeros meses del año.

Es preciso destacar que este producto de naturaleza agroindustrial afrontó una demanda más estable por el mercado europeo, básicamente para las plantas de carmín. Ello compensó la caída de su cotización internacional por existencia de otros colorantes sustitutos.

c) Manufactura

En junio, la **producción manufacturera** mostró una variación negativa de 1 por ciento al compararla con similar mes del 2003, por la caída en bienes de consumo (8%) y de capital (7%). Sólo mejoró la correspondiente a bienes intermedios (10%).

PRODUCCIÓN MANUFACTURERA: AREQUIPA			
(Variaciones porcentuales)			
BIENES	Ene-jun	Jun.	
	2004/2003	2004/2003	
DE CONSUMO	+ 6	- 8	
Lácteos	- 32	- 57	
Molinería	+ 13	+ 2	
Cerveza	+ 23	+ 5	
Gaseosas	- 10	- 17	
Diversos	+ 59	+ 20417	
INTERMEDIOS	+ 6	+ 10	
Hilatura	+ 14	+ 13	
Otros Textiles	- 1	- 7	
Fabricación de tejidos	+ 5	+ 23	
Prendas Vestir	+ 7	+ 12	
Curtido Cueros	0	0	
Fabricación de plásticos	- 4	- 23	
Pinturas	+ 74	+ 27	
Cemento	0	+ 13	
DE CAPITAL	- 8	- 7	
Productos metálicos	- 8	- 7	
TOTAL	+ 4	- 1	

Fuente: Empresas industriales.
Elaboración: BCRP Sucursal Arequipa.

Los **bienes de consumo** mostraron variación negativa debido a la menor producción de leche evaporada

(por el traslado de una mayor cantidad de insumos hacia la planta de Lima), así como de bebidas gaseosas (debido a los menores niveles producidos por una empresa al venirse reduciendo la producción de algunas marcas) y, en menor medida, por la disminución en harina de trigo. Contrarrestó parcialmente este comportamiento la mayor producción de cerveza y malta así como de galletas y fideos (por mayores exportaciones) y de derivados de madera (que en el comparativo fue mínima por desabastecimiento de insumos).

En los **bienes intermedios** se observó aumento debido a la mayor producción de tops, floca e hilados de lana y fibra por mayor diversificación para atender la demanda externa, así como de prendas de vestir de estos materiales por el ATPDEA. También se obtuvo mayor nivel de producción de sacos y arpillería de polipropileno y de cemento y pinturas (debido a que en el comparativo la actividad se vio recesada por falta de transferencias presupuestales para obras). Sin embargo, la producción de filamentos de nylon y poliéster cayó por menor demanda para confecciones y (en el rubro de plásticos) la de envases de celuplast y tuberías de pvc.

La producción de **bienes de capital** mostró reducción, por los menores niveles producidos de derivados de acero como fierro corrugado y tees.

Con este comportamiento, la producción manufacturera acumulada en el primer semestre registró una evolución positiva de 4 por ciento respecto a la obtenida en igual período del 2003.

Los **bienes de consumo** mostraron un aumento de 6 por ciento al haber sido superior la producción de

bebidas alcohólicas (por mayor consumo) así como de derivados de trigo (harinas, fideos y galletas) y derivados de madera (lápices). Por el contrario, se produjo menor nivel en productos lácteos (al canalizarse una mayor cantidad de leche fresca hacia otras plantas fuera de la región y en bebidas gaseosas (reducción paulatina de su nivel de producción en una de las empresas).

Los **bienes intermedios** acumularon un crecimiento de 6 por ciento al observarse en el año incremento en la producción de textiles de lana y fibra (tops, floca, hilados y prendas de vestir) al aumentar la demanda en el mercado externo (especialmente Estados Unidos y Asia), y de sacos y arpillería que en el comparativo enfrentó mayor competencia. En pinturas y barnices el aumento se debió a la progresiva recuperación de mercado y en tuberías y accesorios de pvc por la atención de pedidos extraordinarios. Mientras, la producción de cemento no registró variación significativa y no se alcanzó la producción del 2003 en filamentos de nylon y poliéster.

Los **bienes de capital** registraron una evolución negativa (-7 por ciento) respecto al primer semestre del 2003, debido a la menor producción de ángulos, barras corrugadas, ues y cuadrados de acero.

d) Minería

En junio el **valor bruto de producción minero** en la región fue superior (48%) al obtenido en similar mes del 2003, determinado principalmente por la mejora en la cotización del metal que compensó la menor producción principalmente en la Gran Minería.

VARIACIÓN DEL VBP MINERA (En porcentajes)				
	Ene-jun. 2004/2003		Jun. 2004/2003	
Gran Minería	+	67	+	51
Cátodos de cobre	+	67	+	51
Mediana Minería	+	28	+	40
Cobre	-	54	-	100
Plata	+	78	+	61
Oro	+	27	+	40
TOTAL	+	56	+	48

Elaboración: BCRP sucursal Arequipa.

En el primer semestre, el **valor bruto de producción minera** fue superior (56%) al logrado en igual lapso del 2003, debido a la evolución favorable de los precios de los principales minerales de la zona; mientras en que la Mediana Minería la mejora se sustentó, además, en la mayor explotación del oro.

Al efectuar un análisis netamente extractivo de la actividad, se observa que la producción obtenida por la Gran Minería fue inferior (5%) a la alcanzada en junio del año 2003. Ello, al obtenerse 6 976 toneladas métricas de concentrado de cobre; 398 toneladas menos que las de su período comparativo luego de tratar menor cantidad de mineral bruto.

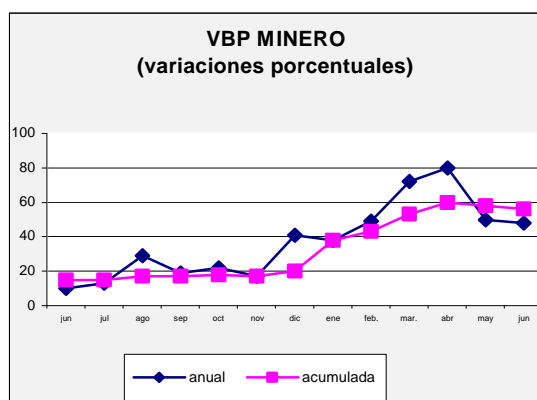
En los 6 meses, la producción acumulada de cobre ascendió a 45 095 toneladas, cantidad superior (1%) a la registrada en igual lapso del 2003, derivado del tratamiento de mayor cantidad de mineral bruto.

En relación a la **Mediana Minería**, la expansión se respaldó principalmente en la extracción de **oro**, ante el buen potencial de reservas que mantuvo la mina y que explotó eficientemente, obteniéndose 17 604 onzas, significativamente superior a las de junio del 2003 en más de 3 368 onzas

(24%). La producción de **plata**, si bien de menor incidencia en el total mostró un crecimiento del 33 por ciento al obtenerse 1 781 onzas más que en junio del 2003. En referencia a **cobre**, cabe indicar que continuó nula su extracción.

En el primer semestre, la Mediana Minería sustentó su crecimiento en la extracción del mineral **oro** que esta vez registró una producción equivalente a 90 mil onzas, ampliamente superior a la extracción del mismo período del 2003 en más de 23 mil onzas (equivalente a 34 por ciento de crecimiento). Ello demostró el nivel de la empresa minera, ante la buena expectativa internacional.

Por su parte la producción de **plata** equivalente a 37 mil onzas, mejoró respecto al período comparativo en más de 29 por ciento.



En junio, se observó una ligera caída en la cotización principalmente de **cobre** luego que su precio promedio bordeó los US\$ 2 687,7 la toneladas. Frente a mayo cayó (-2%), sin embargo, mejoró respecto a junio del 2003 (59%).

En el mes, el precio de la **plata** bordeó los US\$ 5,88 oz.tr., cotización semejante a la del mes anterior pero experimentó un crecimiento en relación a junio del 2003 (21%).

El **Oro** es el mineral que reportó los mayores porcentajes de crecimiento en su cotización. En junio, su precio promedio fue de US\$ 392,4/oz.tr. superior tanto en relación al de mayo (2%) como a junio del 2003 (10%), lo que afianzó la estabilidad del mercado por el agotamiento de reservas internacionales.

e) Pesquería

En junio, el **valor bruto de producción pesquero** fue mayor (24%) al obtenido en similar mes del 2003. Ello como consecuencia directa de la mayor extracción de especies para consumo humano directo; al haber sido nulo el desembarque de anchoveta para la pesca industrial. Por ello no hubo producción de harina ni aceite de pescado.

VARIACIÓN VBP PESQUERA (En porcentajes)			
CONSUMO HUMANO	Ene-jun. 2004/2003	Jun. 2004/2003	
Directo	+ 35	+ 24	
Fresco	+ 63	+ 61	
Conservas	- 76	- 92	
Congelado	+ 13	- 6	
Seco	0	0	
Indirecto	+ 187	0	
TOTAL	+ 126	+ 24	

Fuente: Dirección Regional de Pesquería.
Elaboración: BCRP sucursal Arequipa.

En relación a la extracción para la pesca de **consumo humano directo**, cabe mencionar la mejora (39%) atribuida, en primer término, al mayor desembarque de especies frescas: en pescados pejerrey, jurel, bonito y corvina, entre otras y, en mariscos: choro y caracol.

Contrariamente, la extracción para **conservas** fue de tan sólo 22 toneladas a diferencia de las 265 registradas en junio del 2003, luego que la disponibilidad de

sardina fuera muy reducida. Ello determinó que la producción mensual de enlatados fuera de 1 234 cajas, inferior (91%) a la de junio del 2003, cuando bordeó las 14 mil toneladas.

En el período enero-junio, la actividad mostró un crecimiento del **valor pesquero** (126%) en relación a igual lapso del año anterior. Ello se sustentó en la captura de anchoveta para consumo industrial, en buenos volúmenes en los primeros meses del año (básicamente entre enero y marzo), debido a la abundancia de la especie por favorables condiciones oceanográficas.

En la **pesca de consumo directo** se produjo un crecimiento (35%), resultado de la mayor extracción de recursos frescos equivalente a 22 mil toneladas métricas (en pescados dorado, lorna, machete, jurel, sardina, caballa, pejerrey, sardina; y en mariscos pota, choro y caracol. El invertebrado macha continuó en pleno proceso de repoblamiento, de allí que persiste la veda dispuesta en la costanera.

Para **congelado**, se desembarcaron 2 175 toneladas, cantidad mayor a la del período comparativo, cuando se obtuvo menos de 2 mil toneladas. Ello se explicó por la mayor presencia del recurso caracol, lo que mantuvo el dinamismo de las plantas envasadoras.

Para **conservas** se extrajo sólo 192 toneladas métricas de sardina, volumen inferior al logrado en igual lapso del 2003 (76%). Ello explicó la menor producción en la línea de enlatados (7 931 cajas), disminuyendo significativamente frente a similar período del año anterior.

Finalmente para **seco** no se produjo desembarque ante la falta de recursos.

f) Turismo

De acuerdo a cifras preliminares, el **número de turistas** que visitó la región durante junio fue de 33 300 personas, con una variación positiva de 4 por ciento al compararla con igual mes del 2003. Ello debido a que hubo una mayor afluencia de turistas extranjeros (12%) y nacionales (2%).

ARRIBO DE TURISTAS (En porcentajes)		
	Ene-jun. 2004/2003	Jun. 2004/2003
Nacionales	+ 5	+ 2
Extranjeros	+ 4	+ 12
TOTAL	+ 5	+ 4

Fuente: Dirección Regional de Turismo.
Elaboración: BCRP Sucursal Arequipa.

Los turistas tuvieron como principal fin de visita, conocer los lugares arquitectónicos con que cuenta la ciudad, así como lugares paisajísticos como el Cañón del Colca.

En el primer semestre, el turismo aumentó 5 por ciento respecto a igual período del año anterior, al mostrar comportamiento positivo el turismo tanto interno (5%) como receptivo (4%).

g) Construcción

En junio, las **ventas de cemento** al mercado interno bordearon las 35 644 toneladas métricas, cifra superior en 1 por ciento en comparación a lo comercializado en similar mes del 2003. Ello debido a que en el comparativo hubo postergación de obras programadas por el gobierno municipal y una caída de demanda para autoconstrucción.

En el período enero-junio, las ventas acumuladas alcanzaron 225 201 toneladas métricas, inferiores en 4 por

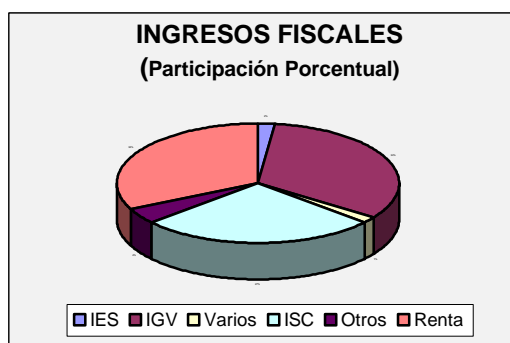
ciento al compararlas con las realizadas en similar lapso del 2003. Ello por el menor dinamismo de las obras programadas por el gobierno central (como MiVivienda), así como de parte de los gobiernos locales y regionales.

VENTAS DE CEMENTO AL MERCADO INTERNO (En porcentajes)		
	Ene-jun. 2004/2003	Jun. 2004/2003
Puzolánico	- 4	+ 1
TOTAL	- 4	+ 1

Fuente: Empresas productoras.
Elaboración: BCRP Sucursal Arequipa.

IV. SECTOR PUBLICO

En junio, los **ingresos del gobierno central** ascendieron a S/. 50,1 millones, monto que en términos reales superó en 6 por ciento a lo recaudado en similar mes del 2003. Ello debido a los mayores ingresos por impuesto a la renta (16%) por mayores regularizaciones y pagos a cuenta e ISC (6%) por la mayor tasa a los combustibles. En contraste, fue menor la recaudación por Régimen Único Simplificado (13%), Impuesto Extraordinario de Solidaridad (14%) y regímenes de fraccionamiento de deudas (4%). Finalmente, el IGV se mantuvo sin variación significativa.

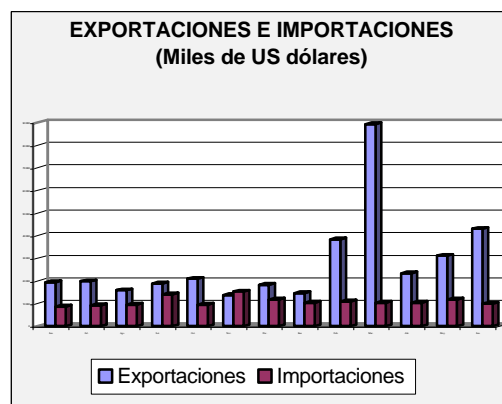


Durante el primer semestre, la recaudación fiscal acumulada alcanzó a S/. 328,2 millones, monto mayor en 3 por

ciento en cifras reales al compararlo con lo captado en igual período del 2003. Ello al obtenerse mayores recursos por IGV (7%) tanto de origen interno como externo, ISC (11%) principalmente por la elevación de tasas a los combustibles y Régimen Único Simplificado (8%). En cambio, disminuyeron los ingresos por impuesto a la renta (3%), Extraordinario de Solidaridad (13%) y fraccionamiento tributario (15%).

V. SECTOR EXTERNO

En base a cifras aún preliminares, en junio el **movimiento comercial externo** canalizado a través de las aduanas de Arequipa y Matarani registró un saldo positivo equivalente a US\$ 33,1 millones, superior al registrado en el mismo mes del 2003 (US\$ 6,8 millones).



En el mes, las **exportaciones** regionales sumaron US\$ 43 millones, monto mayor al registrado en junio del año pasado en US\$ 23,7 millones. Ello se sustentó básicamente en el mayor valor de las exportaciones tradicionales, (determinantes del 90 por ciento del total), en el rubro minero, luego de que se concretaran mayores embarques de concentrado y cátodos de cobre, por la mayor demanda norteamericana.

Las **exportaciones no tradicionales** sumaron US\$ 4,1 millones, superiores al año pasado en US\$ 2,1 millones al aumentar la venta externa de productos agropecuarios, pesqueros, químicos y siderúrgicos. Ello al dinamizarse la demanda internacional, especialmente de Chile, Bolivia y Argentina.

Los principales países destino de las exportaciones fueron Estados Unidos (60%), China-Taiwan (16%), México (12%) y Bolivia (4%).

En el mes, el valor de las **importaciones** bordeó los US\$ 9,9 millones y respecto a junio del 2003 mostró una contracción de US\$ 2,6 millones, consecuencia del menor dinamismo mostrado por el rubro de insumos.

La estructura de las importaciones mantiene a los **insumos** como los de mayor participación (86%). Sin embargo, su valor registró una contracción respecto a junio del 2003 (-23%), al reducirse la compra principalmente de insumos químicos.

A continuación, los **bienes de consumo** equivalentes a US\$ 1,0 millón al conformar el 10 por ciento de participación; registró un crecimiento (5%) frente a igual mes del año anterior. Ello fue consecuencia de las mayores adquisiciones de azúcar blanca refinada y de vehículos de uso particular.

En lo referente a **bienes de capital** conformantes de un marginal 4 por ciento, (US\$ 370 mil), mostraron también una caída frente al período comparativo, al ser mínimas las compras de tractores, motores pesados, carrocería de vehículos y autos en general.

El principal país abastecedor de los productos fue Estados Unidos con el 60 por ciento del valor total.

EXPORTACIONES E IMPORTACIONES: AREQUIPA (Valor FOB, miles de dólares)				
	2003		2004	
	Ene-jun	Jun.	Ene-jun	Jun
Exportaciones	115 023	19 341	245 476	43 005
Tradicional	102 453	17 355	222 444	38 878
No tradicionales	12 570	1 986	23 032	4 127
Importaciones	62 516	12 546	63 696	9 940
Bienes de consumo	8 653	952	8 785	1 000
Insumos	52 217	11 157	50 968	8 570
Bienes de capital	1 647	437	3 943	370
Otros bienes	0	0	0	0
SALDO	52 507	6 795	181 780	33 065

* Preliminar

Fuente: Aduanas Arequipa-Matarani.

En el primer semestre, el **flujo comercial externo** tuvo un saldo positivo de US\$ 181,7 millones, mayor en más de US\$ 129,3 millones al de igual período del 2003, explicado por la expansión de las exportaciones tradicionales (124%) fundamentalmente mineras. Ello al mejorar la demanda externa del metal por menores inventarios.

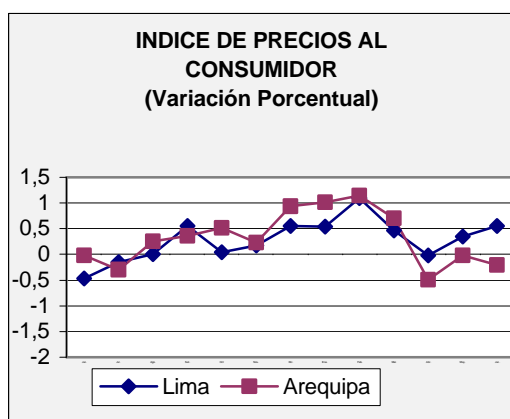
En el período enero-junio, el total de **exportaciones** sumaron US\$ 245,5 millones creciendo US\$ 130,5 millones, resultado de los mayores despachos de concentrado de cobre (122%).

Las **no tradicionales** sumaron US\$ 23 millones, con una expansión de US\$ 10,5 millones frente al mismo lapso del 2003, al crecer las ventas de productos de origen agropecuario, pesqueros, químicos, no metálicos y especialmente sidero-metalúrgicos.

En el mismo período las **importaciones** sumaron US\$ 63,7 millones, superiores en US\$ 1,2 millones aproximadamente frente al primer semestre del 2003. Ello al ser creciente la compra de bienes de consumo y de capital.

VI. PRECIOS

En junio, la variación mensual del **Índice de Precios al Consumidor de Arequipa** fue negativo en 0,21 por ciento determinando una acumulada en los 6 meses iniciales del año de 2,14 por ciento y en los últimos 12 meses 4,20 por ciento.



Los grupos del Índice que determinaron la variación negativa en el mes fueron Alimentos y bebidas (0,32%) por los menores precios de pescados y mariscos, tubérculos y raíces, leche, quesos y derivados; Vestido y calzado (0,59%) que se redujo por los menores precios en los servicios de confecciones y reparación tanto de vestidos como de calzado; Muebles y enseres (1,37%) al comercializarse a menor precio tejidos, accesorios y aparatos domésticos para el hogar. Cuidado y conservación de la salud (1,61%) por los menores precios de servicios médicos y de productos medicinales.

VII. ASPECTOS LABORALES

En junio, el **sector laboral** mostró un comportamiento más estable al ocurrido en junio del 2003, al atenuarse las paralizaciones, protestas públicas y paralizaciones encabezados por diferentes gremios y asociaciones sindicales.

Sin embargo, se registraron algunos plazos preventivos presentados a la Dirección de Trabajo.

En el primer semestre, el número de trabajadores afectados por paralizaciones ascendente a 6 400, resultó inferior (42%) en relación al registrado en igual período del 2003. El sector mayormente involucrado en paralizaciones continuó siendo el público (55%). Sin embargo, las horas/hombre dejadas de trabajar (467 200), resultaron superiores a las registradas en el período enero-junio del año pasado (55%), lo que mostró la prolongación de algunas de las actitudes de fuerza laboral ocurridas en el período bajo análisis.

INDICE DE PRECIOS AL CONSUMIDOR

Variaciones porcentuales

	2003							2004						Jun.04/ Jun.03
	Jun	Jul	Ago	Set	Oct	Nov	Dic	Ene	Feb	Mar	Abr	May	Jun	
INDICE GENERAL	-0,63	-0,29	0,25	0,36	0,52	0,23	0,94	1,02	1,14	0,70	-0,49	-0,02	-0,21	4,20
1. Alimentos y bebidas	-1,21	-0,47	0,46	0,80	1,10	0,15	1,83	1,97	1,10	0,24	-1,32	0,21	-0,32	5,85
2. Vestido y calzado	-0,22	-0,27	-1,18	-0,37	-0,02	0,00	0,01	0,02	0,04	0,12	-0,49	0,32	-0,59	-2,38
3. Alq. vivienda, comb.y elect.	-0,02	-0,14	0,22	0,19	0,72	-0,10	0,01	0,88	0,23	0,64	1,23	-0,16	0,66	4,46
4. Muebles y enseres	-0,23	-1,26	0,08	-1,58	0,03	0,21	0,01	-0,26	-0,17	-0,19	1,40	-0,53	-1,37	-3,60
5. Cuidado, conserv. salud	0,22	-0,15	-0,22	-0,80	0,11	1,65	0,19	0,48	2,04	1,42	0,89	-0,48	-1,61	3,51
6. Transportes y comunicaciones	-0,28	0,37	0,49	1,03	-1,01	0,37	0,38	-0,40	4,62	4,03	0,41	0,25	-0,08	10,83
7. Esparc. cult. y enseñanza	-0,06	-0,09	-0,05	0,01	-0,12	0,04	0,08	-0,30	0,24	0,77	-0,15	0,18	0,19	0,81
8. Otros bienes y servicios	-0,06	-0,22	0,79	-0,77	0,30	1,22	0,13	0,40	0,37	-0,75	-1,61	-2,38	-0,25	-2,81

FUENTE: INEI - Oficina Regional - Arequipa

TIPO DE CAMBIO

(Nuevos Soles por US\$)

PERIODO	PROMEDIO DEL PERIODO						FIN DEL PERIODO					
	BANCARIO 1/			INFORMAL 2/			BANCARIO 1/			INFORMAL 2/		
	COMPRA	VENTA	PROMEDIO	COMPRA	VENTA	PROMEDIO	COMPRA	VENTA	PROMEDIO	COMPRA	VENTA	PROMEDIO
2003												
JUNIO	3,478	3,480	3,479	3,473	3,485	3,479	3,469	3,472	3,471	3,470	3,480	3,475
JULIO	3,471	3,472	3,471	3,470	3,480	3,475	3,472	3,473	3,473	3,475	3,485	3,480
AGOSTO	3,480	3,481	3,480	3,472	3,486	3,479	3,479	3,481	3,480	3,470	3,485	3,478
SETIEMBRE	3,480	3,482	3,481	3,472	3,484	3,478	3,482	3,483	3,483	3,475	3,485	3,480
OCTUBRE	3,478	3,479	3,478	3,471	3,483	3,477	3,472	3,473	3,473	3,460	3,470	3,465
NOVIEMBRE	3,477	3,478	3,478	3,469	3,480	3,475	3,479	3,481	3,480	3,470	3,480	3,475
DICIEMBRE	3,471	3,472	3,471	3,468	3,479	3,474	3,461	3,464	3,463	3,470	3,480	3,475
2004												
ENERO	3,467	3,468	3,467	3,467	3,479	3,473	3,498	3,500	3,499	3,485	3,495	3,490
FEBRERO	3,483	3,484	3,484	3,479	3,489	3,484	3,472	3,473	3,473	3,465	3,475	3,470
MARZO	3,459	3,461	3,460	3,465	3,478	3,472	3,459	3,461	3,460	3,460	3,475	3,468
ABRIL	3,469	3,470	3,470	3,466	3,476	3,471	3,482	3,484	3,483	3,475	3,485	3,480
MAYO	3,486	3,488	3,487	3,481	3,491	3,486	3,486	3,489	3,488	3,480	3,490	3,485
JUNIO	3,476	3,478	3,477	3,470	3,480	3,475	3,470	3,472	3,471	3,465	3,475	3,470

FUENTE: 1 /Superintendencia de Banca y Seguros (SBS)

2/ Calculado en base a observaciones propias

DEPARTAMENTO DE AREQUIPA: PRODUCCION AGROPECUARIA

(T.M)

PRODUCTOS	2003								2004						Var.% 04/03	
	Jun	Jul	Ago	Set	Oct	Nov	Dic	Año	Ene	Feb	Mar	Abr	May	Jun	Jun	Acumu
AGRICOLA	278051	261938	303703	296179	334699	341593	312276	3821712	315907	330186	369765	384093	332083	287682	3	3
Ajo	621	1139	1824	2775	7983	10539	2 057	32770	1414	1128	891	556	461	839	35	-18
Alfalfa	211344	217460	236369	245161	259727	271771	278 960	3013762	268961	269140	280373	264345	250118	219699	4	5
Caña de Azucar	14289	227	17016	13409	13083	14477	234	119305	8084	232	348	7086	13867	11637	-19	-43
Arroz	4998	0	0	0	0	0	0	175260	0	20646	53026	74060	27475	8328	67	5
Cebolla	33683	34983	33232	20192	18083	25788	19 360	296504	23033	24304	19762	18268	18411	30734	-9	-9
Frijol	40	611	3446	2090	755	331	4	7320	0	0	0	0	31	178	345	152
Maiz	2718	254	45	49	473	498	84	11479	64	155	796	1865	3316	3536	30	-4
Olivo	5301	1848	0	0	0	0	0	11654	0	0	2249	5393	4586	713	-87	32
Papa	4406	4889	3669	9034	21561	9463	9 876	112080	13251	12865	10724	11471	13304	10934	148	35
Trigo	87	161	72	437	12046	8506	981	22577	54	26	12	29	101	268	208	27
Zapallo	564	366	8030	3032	988	220	720	19001	1046	1690	1584	1020	413	816	45	17
PECUARIA	28772	29221	28972	28768	30065	29222	31810	350858	30951	29544	31242	30590	30650	29462	2	7
Carne Aves	4077	4068	4041	3911	3987	3958	5 513	49463	4118	4102	4183	4240	4189	4150	2	4
Carne Camélidos	249	451	384	307	329	377	313	3557	473	306	284	273	237	242	-3	37
Carne Caprinos	23	22	22	21	20	18	23	274	22	21	25	22	19	19	-17	-12
Carne Ovinos	141	148	145	144	146	177	155	1760	212	205	177	198	171	177	26	34
Carne Porcinos	366	370	368	359	361	363	391	4423	369	380	381	392	475	419	14	10
Carne Vacunos	1499	1617	1580	1533	1520	1487	1 581	18229	1592	1599	1549	1509	1471	1506	0	3
Huevos Aves	234	237	236	233	238	236	237	2840	243	235	264	276	236	247	6	6
Leche Vacunos	22183	22308	22196	22260	23464	22606	23 597	270312	23922	22696	24379	23680	23852	22702	2	7
TOTAL	306823	291159	332675	324947	364764	370815	344086	4172570	346858	359730	401007	414683	362733	317144	3	3

FUENTE: Ministerio de Agricultura

DEPARTAMENTO AREQUIPA: AVANCE DE LA PRODUCCION AGRICOLA

SUPERFICIE SEMBRADA POR CAMPAÑAS			
CULTIVOS	CAMPAÑA 02/03	CAMPAÑA 03/04	VARIACION %
	AGO-JUNIO	AGO-JUNIO	Ago-Jun.03/04 Ago-Jun.02/03
	há	há	há
Ajo	2394	2124	-11
Alfalfa	4683	2949	-37
Caña de Azúcar	0	4	100
Arroz	15213	15473	2
Cebolla	9336	8037	-14
Frijol	5513	5825	6
Maíz Amiláceo	4172	3486	-16
Olivo	0	0	0
Papa	4524	5705	26
Trigo	4354	4099	-6
Zapallo	813	828	2
TOTAL	51002	48530	-5

FUENTE: Ministerio de Agricultura

DEPARTAMENTO DE AREQUIPA: SUPERFICIE SEMBRADA

(Hás)

CULTIVOS	2003								2004						Var. % 04/03	
	Jun	Jul	Ago	Set	Oct	Nov	Dic	Año	Ene	Feb	Mar	Abr	May	Jun	Jun	Acumu
Ajo	680	298	174	141	104	63	50	2433	100	115	263	97	166	851	25	-6
Alfalfa	136	605	699	1000	457	538	255	6306	0	0	0	0	0	0	-100	-100
Caña de Azucar	0	0	0	0	0	3	1	4	0	0	0	0	0	0	0	0
Arroz	0	0	66	138	3589	8601	891	13713	2042	146	0	0	0	0	0	411
Cebolla	708	480	619	629	506	518	515	9302	490	845	1388	747	1093	687	-3	-13
Frijol	253	2	0	0	12	8	1	5476	5	72	705	4336	373	313	24	6
Maiz Amiláceo	131	46	456	1129	1347	371	72	3700	13	1	0	24	10	63	-52	-60
Olivo	0	0	0	0	0	0	0	0	0	0	0	0	0	0	0	0
Papa	1077	106	382	907	748	866	278	4980	259	229	253	249	375	1159	8	46
Trigo	3314	210	10	38	22	45	19	4499	90	75	2	282	1534	1982	-40	-5
Zapallo	0	24	34	105	44	15	0	807	1	58	120	103	305	43	100	5
TOTAL	6299	1771	2440	4087	6829	11028	2082	51220	3000	1541	2731	5838	3856	5098	-19	-5

FUENTE: Ministerio de Agricultura

DEPARTAMENTO DE AREQUIPA: PRODUCCION MINERA

METALES	2003								2004						Var.% 04/03	
	Jun	Jul	Ago	Set	Oct	Nov	Dic	Año	Ene	Feb	Mar	Abr	May	Jun	Jun	Acumu
Gran Minería																
Cobre (TM)	7374	7507	7490	6845	6837	6340	7512	87038	7614	7320	7918	7826	7441	6976	-5	1
Mediana Minería																
Cobre (T.C.S.)	3	4	0	4	0	0	3	29	3	3	0	0	0	0	-100	-71
Plata (Onza)	5334	5738	5775	3333	5823	6120	5995	61355	5440	6503	4800	6975	5901	7115	33	29
Oro (Onza)	14236	15521	15101	15732	16007	16306	15642	175949	13247	11104	16811	15738	16251	17604	24	34

FUENTE: Empresas Mineras

DEPARTAMENTO DE AREQUIPA: INDICE DE PRODUCCION MANUFACTURERA

(Base 1994=100,00)

	2003								2004						
	Jun	Jul	Ago	Set	Oct	Nov	Dic	Promedio	Ene	Feb	Mar	Abr	May	Jun	Promedio
ALIMENTOS	60,34	57,01	80,70	85,65	68,77	61,31	57,01	63,68	55,61	58,51	73,29	60,21	65,14	52,48	60,87
Leche Evaporada	22,57	25,12	32,18	32,22	21,31	15,14	16,68	21,58	13,21	13,76	13,11	10,60	18,79	9,67	13,19
Harinas	189,22	158,38	271,58	266,18	240,89	210,45	194,53	206,25	199,00	215,96	260,55	224,60	215,80	184,44	216,73
Galletas	100,58	100,58	87,54	114,95	82,24	79,97	63,34	91,57	55,02	60,88	125,54	120,62	113,06	102,10	96,20
Fideos	68,43	68,78	88,55	132,78	99,91	124,46	108,07	94,56	120,21	110,23	138,77	72,85	92,97	87,34	103,73
BEBIDAS	123,68	131,85	126,44	130,25	150,15	131,00	169,99	132,34	129,49	120,46	182,79	144,08	114,58	120,14	135,26
Cerveza	95,27	99,59	89,23	85,84	108,48	98,74	119,01	92,76	88,65	88,96	152,62	114,76	83,51	100,50	104,83
Gaseosas	251,68	277,17	294,11	330,33	337,90	276,34	399,70	310,67	313,51	262,36	318,69	276,23	254,56	208,64	272,33
QUIMICOS	74,71	77,03	54,69	56,19	72,81	61,44	69,56	58,19	100,31	67,57	90,05	90,85	88,05	95,15	88,66
Pintura	74,71	77,03	54,69	56,19	72,81	61,44	69,56	58,19	100,31	67,57	90,05	90,85	88,05	95,15	88,66
MINERAL NO METAL.	140,90	154,00	168,21	183,20	178,87	183,60	215,51	171,04	150,14	183,07	167,66	147,42	163,21	159,87	161,90
Cemento	140,90	154,00	168,21	183,20	178,87	183,60	215,51	171,04	150,14	183,07	167,66	147,42	163,21	159,87	161,90
BASICA DE ACERO	237,83	125,08	123,48	65,43	64,58	94,47	94,98	157,83	214,87	116,43	250,93	234,08	190,03	220,03	204,40
Acero	237,83	125,08	123,48	65,43	64,58	94,47	94,98	157,83	214,87	116,43	250,93	234,08	190,03	220,03	204,40
TEXTILES	169,49	179,40	149,62	142,86	139,55	132,81	136,85	153,78	145,21	147,22	199,76	183,40	189,13	187,89	175,44
Tops	119,14	171,78	145,35	144,42	151,73	92,37	99,08	134,64	123,58	124,37	196,98	163,45	185,75	167,43	160,26
Slivers	361,58	4,89	135,78	131,06	41,95	171,83	63,45	103,39	89,03	19,76	23,72	14,14	44,08	99,95	48,45
Floca	1558,16	1782,26	1440,86	1621,01	1597,54	1398,99	1510,85	1575,51	1322,73	1404,14	1584,33	1552,75	1677,28	1686,18	1537,90
Hilados	383,96	348,42	273,54	213,24	224,34	221,69	239,08	288,51	282,99	314,20	466,16	412,26	420,17	398,91	382,45
Prendas de Vestir	89,21	107,65	99,91	93,02	82,99	68,56	84,81	85,48	76,71	80,89	84,05	84,98	97,00	100,19	87,30
Sacos y Arpillera	196,07	191,35	124,48	181,80	118,66	195,47	114,18	293,74	148,50	181,94	201,01	177,94	202,62	240,55	192,09
Poliester y Nylon	170,78	159,43	130,60	96,58	123,85	165,48	183,14	158,52	171,98	142,16	195,11	211,76	155,00	159,57	172,60
PROD. PLASTICOS	720,68	738,02	806,39	935,75	1145,55	1231,84	625,64	673,17	443,15	401,18	371,14	262,92	449,44	557,97	414,30
Celuplast	2574,11	2828,88	2833,95	3847,51	4652,82	5392,34	2567,92	2385,86	1061,22	507,99	367,64	274,48	987,79	1916,22	852,56
P.V.C	349,60	319,41	400,45	352,78	443,35	398,86	236,77	330,27	319,41	379,79	371,85	260,61	341,65	286,04	326,56
OTROS	0,35	9,71	14,54	17,25	19,84	25,27	34,83	27,43	44,92	51,85	60,11	42,35	58,38	71,86	54,91
Lápices grafito	0,11	8,78	14,26	16,35	17,56	25,24	46,09	22,91	69,13	35,99	26,34	47,18	69,24	79,33	54,54
Lápices Otros	0,75	11,25	15,00	18,75	23,63	25,32	16,13	34,94	4,69	78,20	116,27	34,32	40,32	59,45	55,54
TOTAL	113,36	106,58	112,62	111,17	106,98	102,00	108,95	109,47	106,65	100,60	138,11	118,61	114,42	112,21	115,10

FUENTE: Empresas Industriales

DEPARTAMENTO DE AREQUIPA: PRODUCCION PESQUERA

(T.M)

	2003								2004						Var.% 04/03	
	Jun	Jul	Ago	Set	Oct	Nov	Dic	Año	Ene	Feb	Mar	Abr	May	Jun	Jun	Acumu
Harina	0	412	0	0	0	0	0	8136	3184	8628	23215	0	0	0	0	353
Aceite	0	55	0	0	0	0	0	1213	102	725	2310	0	0	0	0	171
Conservas (cajas)	13564	0	1204	2624	1634	893	2951	47810	1647	129	2462	1655	804	1234	-91	-79

FUENTE: Ministerio de Pesqueria

**DEPARTAMENTO DE AREQUIPA: EXTRACCION DE ESPECIES HIDROBIOLOGICAS
(T.M.)**

	2003							2004						Var % 04/03	
	Jun	Jul	Ago	Set	Oct	Nov	Dic	Ene	Feb	Mar	Abr	May	Jun	Jun	Acumu.
CONS. HUMANO DIRECTO	2954	1939	2170	1055	1704	865	1648	3014	2965	3682	4041	4434	4096	39	42
Fresco	2348	1773	1865	865	1450	521	1241	2680	2485	3460	3476	4013	3753	60	54
Conservas	265	0	30	49	34	15	60	50	2	70	26	22	22	-92	-76
Congelado	341	166	275	141	220	329	347	284	478	152	539	399	321	-6	13
Seco- Salado	0	0	0	0	0	0	0	0	0	0	0	0	0	0	0
CONS. HUMANO INDIRECTO	0	2060	0	0	0	0	0	17127	42129	75185	0	0	0	0	186

FUENTE: Ministerio de Pesqueria

DEPARTAMENTO DE AREQUIPA: ARRIBO DE TURISTAS NACIONALES Y EXTRANJEROS

	2003								2004						Var. % 04/03	
	Jun	Jul	Ago	Set	Oct	Nov	Dic	Año	Ene	Feb	Mar	Abr*	May*	Jun*	Jun	Acumu.
Nacionales	25417	26697	29612	28636	27939	25284	28422	311605	25800	24800	25529	25354	25500	25800	2	5
Extranjeros	6701	8253	8832	8882	8932	6191	4040	80936	4200	5200	6243	6873	7100	7500	12	4
TOTAL	32118	34950	38444	37518	36871	31475	32462	392541	30000	30000	31772	32227	32600	33300	4	5

* Preliminar

DEPARTAMENTO DE AREQUIPA: COMERCIO EXTERIOR

(miles de dólares)

	2003							2004						Jun. 04/03		Acumulado			
	Jun	Jul	Ago	Set	Oct	Nov	Dic	Ene	Feb	Mar	Abr	May	Jun*	Flujo	Var %	2003	2004	Flujo	Var %
EXPORTACIONES FOB	19327	6095	15877	28612	20915	13805	37543	14569	38371	89192	29189	31152	43005	23678	123	115023	245477	130454	113
TRADICIONALES	17341	3869	12777	26128	17849	11765	33821	10872	34811	85422	25084	27379	38878	21537	124	102453	222444	119991	117
Agropecuario	0	0	36	15	33	5	2	20	3	29	9	5	8	8	100	35	73	38	109
Pesquero	0	2198	0	0	0	0	0	0	0	559	7558	5874	370	370	100	15168	14360	-808	-5
Minero	17341	1671	12741	26113	17816	11760	33819	10852	34808	84834	17491	21500	38500	21159	122	87250	207985	120735	138
Petroleo y Derivados	0	0	0	0	0	0	0	0	0	0	26	0	0	0	0	0	26	26	100
NO TRADICIONALES	1986	2226	3100	2484	3066	2040	3722	3697	3560	3770	4105	3773	4127	2141	108	12570	23033	10463	83
Agropecuario	157	128	249	495	557	78	320	228	271	608	501	570	607	450	287	900	2785	1885	209
Textiles	34	71	313	77	126	11	183	194	364	76	160	75	180	146	429	1652	631	-1021	-62
Pesquero	383	126	156	177	136	147	16	75	65	231	127	320	350	-33	-9	59	1587	1528	2590
Mineral no Metálico	966	1110	1157	1227	1272	1468	2090	2054	2076	159	92	150	170	-796	-82	671	1129	458	68
Siderurgico	121	202	166	150	127	80	205	405	153	2054	2417	2020	2035	1914	1582	7058	12656	5598	79
Metal Mecánico	0	0	0	0	0	0	0	0	0	110	462	170	87	87	100	1417	1045	-372	-26
Químico	96	274	306	57	237	88	122	93	124	484	255	370	628	532	554	545	2787	2242	411
Maderas y Papel	151	281	698	236	546	95	702	600	450	31	71	77	45	-106	-70	100	300	200	200
Diversos	78	34	55	65	65	73	84	48	57	17	20	21	25	-53	-68	168	113	-55	-33
IMPORTACIONES CIF	12545	8574	9238	14010	9533	15307	11358	10236	10860	10321	10465	11845	9940	-2605	-21	62517	63696	1179	2
Bienes de Consumo	951	1433	1360	1418	1135	470	1448	1401	1967	1945	1246	1225	1000	49	5	8653	8785	132	2
Bienes intermedios	11157	6474	7816	11436	7610	13887	7984	7710	7828	7654	8937	10240	8570	-2587	-23	52217	50968	-1249	-2
Bienes de Capital	437	667	62	1156	788	950	1926	1125	1065	722	282	380	370	-67	-15	1647	3943	2296	139

FUENTE: Aduanas Arequipa y Matarani

DEPARTAMENTO DE AREQUIPA: RECAUDACION FISCAL (SUNAT)

(miles de nuevos soles)

	2003								2004						Var %	Acumulado		
	Jun	Jul	Ago	Set	Oct	Nov	Dic	Año	Ene	Feb	Mar	Abr	May	Jun	Jun04/03	2003	2004	Var %
ING. TRIBUTARIOS	13370	15174	14416	16205	13301	13282	14516	199691	16940	15786	26779	21016	16478	16156	20,8	112797	113155	0,3
RENTA	13370	15174	14416	16205	13301	13282	14516	199691	16940	15786	26779	21016	16478	16156	20,8	112797	113155	0,3
A LA PROD. Y CONSUMO	28728	24650	35658	28048	29392	34187	32778	359130	34696	32529	31988	30795	34747	30594	6,5	174417	195349	12,0
I.G.V.	15919	16134	21677	15269	17592	20694	17744	216245	21785	20643	17688	21004	20620	16531	3,8	107135	118271	10,4
I.S.C.	12402	8137	13587	12400	11412	13114	14642	138122	12536	11477	13880	9403	13376	13685	10,3	64830	74357	14,7
RUS	407	379	394	379	388	379	392	4763	375	409	420	388	751	378	-7,1	2452	2721	11,0
ING. NO TRIBUTARIOS	3444	3269	2802	3340	3325	3168	3936	41415	2849	3117	3929	3256	3205	3351	-2,7	21575	19707	-8,7
I.E.S.	1030	1011	1025	1018	1016	1022	1026	12679	1114	888	921	1126	936	920	-10,7	6561	5905	-10,0
MULTAS	313	337	229	498	494	508	573	5354	598	578	913	295	319	336	7,3	2715	3039	11,9
DETNAD	13	17	12	13	21	25	13	204	28	25	7	31	23	11	-15,4	103	125	21,4
OTROS	2088	1904	1536	1811	1794	1613	2324	23178	1109	1626	2088	1804	1927	2084	-0,2	12196	10638	-12,8
DEROGADOS	0	0	0	0	0	0	0	0	0	0	0	0	0	0	0,0	0	0	0,0
TOTAL	45542	43093	52876	47593	46018	50637	51230	600236	54485	51432	62696	55067	54430	50101	10,0	308789	328211	6,3

FUENTE: SUNAT

DEPARTAMENTO DE AREQUIPA: DEPOSITOS EN EL SISTEMA FINANCIERO

(Saldo en miles de nuevos soles)

ENTIDADES FINANCIERAS	2003							2004					
	Jun	Jul	Ago	Set	Oct	Nov	Dic	Ene	Feb	Mar	Abr	May	Jun
I. SISTEMA BANCARIO	1020417	1029321	1041122	1021307	1018048	1017820	995100	980895	983930	1003702	978523	972592	1020139
Crédito	496410	505448	510534	493412	496084	499071	491268	482610	489921	490054	483654	476446	518798
Comercio	19616	17248	16073	15987	17266	17833	14523	15402	17089	17740	18446	17588	15087
Continental	178813	180956	176560	177134	170622	176004	174747	174232	176458	185194	181787	177969	175763
Interbank	81264	83657	89986	85202	81589	84255	79557	85382	86889	85728	85718	84684	80143
Nación	702	3678	442	2660	563	529	0	1182	0	0	0	0	0
Trabajo	25501	26227	26929	27361	27735	27510	26650	27217	28596	27971	28817	29176	27727
Wiese Sudameris	213648	207537	216140	214970	219422	208130	203504	189978	180361	192673	175621	182455	198403
Mi Banco	4463	4570	4458	4581	4767	4488	4851	4892	4616	4342	4480	4274	4218
II. SISTEMA NO BANCARIO	262791	264885	273745	280775	288187	292130	297052	303646	298112	297899	301720	301139	301048
Caja Municipal	230894	232760	240104	246770	252608	255873	259846	265531	259290	258272	260496	259598	258061
Caja Sur	31897	32125	33641	34005	35579	36257	37206	38115	38822	39627	41224	41541	42987
TOTAL (I+II)	1283208	1294206	1314867	1302082	1306235	1309950	1292152	1284541	1282042	1301601	1280243	1273731	1321187
Depósitos en M/N	374116	379900	388228	392062	395197	403934	407906	415191	423751	450372	434360	440766	445186
Depósitos en M/E	909092	914306	926639	910020	911038	906016	884246	869350	858291	851229	845893	832965	876001

FUENTE: Entidades Financieras

DEPARTAMENTO DE AREQUIPA: DEPOSITOS EN EL SISTEMA BANCARIO POR TIPO DE DEPOSITO

(Saldo en miles de nuevos soles)

ENTIDADES FINANCIERAS	2003							2004					
	Jun	Jul	Ago	Set	Oct	Nov	Dic	Ene	Feb	Mar	Abr	May	Jun
DEPOSITOS A LA VISTA M/N	87757	110437	81259	88065	93836	104659	91099	95378	96453	132693	96297	106605	147565
Crédito	34049	53354	35061	39300	49947	46356	43261	39833	46584	58737	40511	45541	56321
Comercio	7947	6013	4957	4961	5526	4475	3276	3721	3309	4426	3935	3715	3830
Continental	23821	23718	16618	15962	12393	20692	15520	16524	17724	28238	20168	20102	28810
Interbank	5597	7950	8581	7984	5838	9530	6575	8780	11917	15289	12573	13045	15662
Nación	702	3678	442	2660	563	529	0	1182	0	0	0	0	0
Trabajo	40	32	37	31	10	10	17	0	0	0	0	0	0
Wiese Sudameris	15590	15671	15550	17157	19557	23064	22404	25311	16908	26001	19098	24200	42929
Mi Banco	11	21	13	10	2	3	46	27	11	2	12	2	13
DEPOSITOS AHORRO M/N	106888	111605	106823	105766	109010	107130	110618	109059	109256	116128	114596	110780	104415
Crédito	61310	64639	64082	60682	60426	61848	63113	61757	63191	67426	67745	65653	63615
Comercio	5826	5637		5491	5897	6384	5614	5640	5686	6512	7779	7257	5628
Continental	13407	13458	13306	11848	13948	12020	14631	13085	12731	15800	13048	12294	11800
Interbank	9707	11991	12534	11931	11322	10965	10111	13122	12757	11300	10977	9538	8737
Nación	0	0	0	0	0	0	0	0	0	0	0	0	0
Trabajo	1790	1670	1635	1621	1578	1504	1669	1514	1577	1576	1705	1742	1654
Wiese Sudameris	14404	13730	14762	13614	15374	13938	14816	13367	12837	13066	12778	13739	12410
Mi Banco	444	480	504	579	465	471	664	574	477	448	564	557	571
DEPOSITOS A PLAZO M/N	68621	45341	78513	77668	65943	61900	68462	69792	77595	56938	77626	77604	44866
Crédito	27053	12087	26868	26949	19063	19595	26874	27252	27999	17755	27127	26965	9688
Comercio	1469	1457	1462	1493	1529	1535	1232	1277	2316	1823	1833	1867	1894
Continental	6325	6214	13250	15092	12863	7887	11339	11235	16212	9112	16392	16267	6557
Interbank	8576	5393	9320	7760	7155	7251	7168	7152	7660	4802	7748	7820	2937
Nación	0	0	0	0	0	0	0	0	0	0	0	0	0
Trabajo	12855	13906	15446	15764	16113	16367	16375	17310	18000	18198	19055	19301	18546
Wiese Sudameris	11885	5767	11692	10108	8378	8389	4568	4468	4316	4148	4362	4292	4129
Mi Banco	458	517	475	502	842	876	906	1098	1092	1100	1109	1092	1115
DEPOSITOS EN M/E	757151	761938	774497	749808	749259	744131	724921	706666	700626	697943	690004	677603	723293
Crédito	373998	375368	384523	366481	366648	371272	358020	353768	352147	346136	348271	338287	389174
Comercio	4374	4141	9624	4042	4314	5439	4401	4764	5778	4979	4899	4749	3735
Continental	135260	137566	133386	134232	131418	135405	133257	133388	129791	132044	132179	129306	128596
Interbank	57384	58323	59551	57527	57274	56509	55703	56328	54555	54337	54420	54281	52807
Nación	0	0	0	0	0	0	0	0	0	0	0	0	0
Trabajo	10816	10619	9811	9945	10034	9629	8589	8393	9019	8197	8057	8133	7527
Wiese Sudameris	171769	172369	174136	174091	176113	162739	161716	146832	146300	149458	139383	140224	138935
Mi Banco	3550	3552	3466	3490	3458	3138	3235	3193	3036	2792	2795	2623	2519
TOTAL	1020417	1029321	1041092	1021307	1018048	1017820	995100	980895	983930	1003702	978523	972592	1020139
Crédito	496410	505448	510534	493412	496084	499071	491268	482610	489921	490054	483654	476446	518798
Comercio	19616	17248	16043	15987	17266	17833	14523	15402	17089	17740	18446	17588	15087
Continental	178813	180956	176560	177134	170622	176004	174747	174232	176458	185194	181787	177969	175763
Interbank	81264	83657	89986	85202	81589	84255	79557	85382	86889	85728	85718	84684	80143
Nación	702	3678	442	2660	563	529	0	1182	0	0	0	0	0
Trabajo	25501	26227	26929	27361	27735	27510	26650	27217	28596	27971	28817	29176	27727
Wiese Sudameris	213648	207537	216140	214970	219422	208130	203504	189978	180361	192673	175621	182455	198403
Mi Banco	4463	4570	4458	4581	4767	4488	4851	4892	4616	4342	4480	4274	4218

FUENTE: Entidades Financieras

DEPARTAMENTO DE AREQUIPA: DEPOSITOS EN EL SISTEMA NO BANCARIO SEGÚN TIPO DE DEPOSITO

(Saldo en miles de nuevos soles)

ENTIDADES FINANCIERAS	2003							2004					
	Jun	Jul	Ago	Set	Oct	Nov	Dic	Ene	Feb	Mar	Abr	May	Jun
DEPOSITOS AHORRO M/N	38676	40618	40259	41825	44634	44196	45119	47873	45219	46960	43567	46264	46219
Caja Municipal	30684	32544	31555	33186	35708	35047	35927	38481	35299	36932	33149	36383	36065
Caja Sur	7992	8074	8704	8639	8926	9149	9192	9392	9920	10028	10418	9881	10154
DEPOSITOS A PLAZO M/N	72177	71899	75753	78737	82334	86049	92608	93090	95226	97653	98183	99511	102120
Caja Municipal	67508	67041	70805	72781	75472	78900	84957	85458	87019	88783	88959	89961	91759
Caja Sur	4669	4858	4948	5956	6862	7149	7651	7632	8207	8870	9224	9550	10361
DEPOSITOS EN M/E	151938	152368	157733	160213	161219	161885	159325	162683	157667	153286	159970	155364	152709
Caja Municipal	132702	133175	137744	140803	141428	141926	138962	141592	136972	132557	138388	133254	130237
Caja Sur	19236	19193	19989	19410	19791	19959	20363	21091	20695	20729	21582	22110	22472
TOTAL	262791	264885	273745	280775	288187	292130	297052	303646	298112	297899	301720	301139	301048
Caja Municipal	230894	232760	240104	246770	252608	255873	259846	265531	259290	258272	260496	259598	258061
Caja Sur	31897	32125	33641	34005	35579	36257	37206	38115	38822	39627	41224	41541	42987

FUENTE: Entidades Financieras

DEPARTAMENTO DE AREQUIPA: COLOCACIONES EN EL SISTEMA FINANCIERO

(Saldo en miles de nuevos soles)

ENTIDADES FINANCIERAS	2003							2004					
	Jun	Jul	Ago	Set	Oct	Nov	Dic	Ene	Feb	Mar	Abr	May	Jun
I. SISTEMA BANCARIO	909846	895320	896350	899187	903925	899107	842174	859267	858665	864870	863084	855892	847810
Crédito	285158	282892	277367	294953	295043	282820	271096	279829	280191	281448	275643	273137	264934
Comercio	18491	25417	35698	20418	22259	23896	23626	23943	23706	24258	18507	23042	23418
Continental	158232	148950	152531	152017	154483	159777	166001	167924	171873	179521	174936	176716	179570
Interbank	90132	81308	78384	79647	79077	82359	82569	84117	82705	80019	83192	83013	84125
Nación	1419	1753	1687	2706	2672	2618	2576	2433	2356	2312	2229	2117	2042
Trabajo	39867	39871	42278	42684	44323	46835	47825	48832	49968	51110	51740	53089	53353
Wiese Sudameris	304104	302259	295320	293123	292072	284090	231818	235699	231748	229740	231212	227927	223515
Mi Banco	12443	12870	13085	13639	13996	16712	16663	16490	16118	16462	25625	16851	16853
II. SISTEMA NO BANCARIO	254197	258800	262189	266452	275240	285673	288485	294881	297430	289759	291518	292058	296393
Caja Municipal	166094	168630	170763	173506	178706	184389	184872	189050	191370	195702	197576	196806	199923
Caja Sur	44824	45238	45657	46695	49106	51353	53363	56233	56591	55045	54238	54813	55173
Edpymes	31422	33480	34462	35158	36279	38422	38797	38114	38096	39012	39704	40439	41297
Financiera Solución	11857	11452	11307	11093	11149	11509	11453	11484	11373				
TOTAL (I+II)	1164043	1154120	1158539	1165639	1179165	1184780	1130659	1154148	1156095	1154629	1154602	1147950	1144203

FUENTE: Entidades Financieras

DEPARTAMENTO AREQUIPA: RELACION COLOCACIONES/DEPOSITOS SISTEMA FINANCIERO

ENTIDADES FINANCIERAS	2003							2004					
	Jun	Jul	Ago	Set	Oct	Nov	Dic	Ene	Feb	Mar	Abr	May	Jun
I. SISTEMA BANCARIO	0,89	0,87	0,86	0,88	0,89	0,88	0,85	0,88	0,87	0,86	0,88	0,88	0,83
Crédito	0,57	0,56	0,54	0,60	0,59	0,57	0,55	0,58	0,57	0,57	0,57	0,57	0,51
Comercio	0,94	1,47	2,22	1,28	1,29	1,34	1,63	1,55	1,39	1,37	1,00	1,31	1,55
Continental	0,88	0,82	0,86	0,86	0,91	0,91	0,95	0,96	0,97	0,97	0,96	0,99	1,02
Interbank	1,11	0,97	0,87	0,93	0,97	0,98	1,04	0,99	0,95	0,93	0,97	0,98	1,05
Nación	2,02	0,48	3,82	1,02	4,75	4,95	0,00	2,06	0,00	0,00	0,00	0,00	0,00
Trabajo	1,56	1,52	1,57	1,56	1,60	1,70	1,79	1,79	1,75	1,83	1,80	1,82	1,92
Wiese Sudameris	1,42	1,46	1,37	1,36	1,33	1,36	1,14	1,24	1,28	1,19	1,32	1,25	1,13
Mi Banco	2,79	2,82	2,94	2,98	2,94	3,72	3,43	3,37	3,49	3,79	5,72	3,94	4,00
II. SISTEMA NO BANCARIO	0,97	0,98	0,96	0,95	0,96	0,98	0,97	0,97	1,00	0,97	0,97	0,97	0,98
Caja Municipal	0,72	0,72	0,71	0,70	0,71	0,72	0,71	0,71	0,74	0,76	0,76	0,76	0,77
Caja Rural del Sur	1,41	1,41	1,36	1,37	1,38	1,42	1,43	1,48	1,46	1,39	1,32	1,32	1,28
TOTAL (I+II)	0,91	0,89	0,88	0,90	0,90	0,90	0,88	0,90	0,90	0,89	0,90	0,90	0,87

FUENTE: Entidades Financieras

DEPARTAMENTO DE AREQUIPA: COEFICIENTE DE CARTERA PESADA DEL SISTEMA FINANCIERO

(Porcentajes)

ENTIDADES FINANCIERAS	2003							2004					
	Jun	Jul	Ago	Set	Oct	Nov	Dic	Ene	Feb	Mar	Abr	May	Jun
I. SISTEMA BANCARIO	15,76	19,14	17,59	17,40	16,10	15,93	10,17	9,43	9,81	9,11	9,00	9,24	9,22
BANCA CORPORATIVA	16,50	20,35	18,74	18,59	17,22	17,08	10,79	10,00	10,42	9,68	9,58	9,85	9,84
Crédito	17,53	16,91	16,31	15,62	11,98	12,54	11,34	10,54	9,90	9,22	9,40	9,70	9,27
Comercio	0,05	0,15	0,09	15,36	16,01	12,87	12,43	14,19	12,05	13,52	15,20	12,22	11,80
Continental	3,84	5,41	5,06	4,61	4,52	4,36	3,77	3,59	3,39	3,16	3,30	3,26	3,32
Interbank	15,49	16,20	18,11	18,13	17,84	16,38	15,76	16,49	18,00	18,30	17,65	17,72	17,74
Wiese Sudameris	24,02	33,72	30,55	29,17	29,15	29,48	14,00	11,88	14,08	12,63	12,25	12,78	11,98
BANCA DE CONSUMO	0,05	0,05	0,05	0,05	0,05	0,04	0,04	0,04	0,04	0,04	0,04	0,04	0,04
Trabajo	0,05	0,05	0,05	0,05	0,05	0,04	0,04	0,04	0,04	0,04	0,04	0,04	0,04
II. SISTEMA NO BANCARIO	7,22	6,28	6,21	6,08	6,15	6,29	5,76	6,06	6,35	6,69	6,60	6,76	7,23
Caja Municipal	6,30	5,94	5,77	5,73	5,73	5,96	5,48	5,82	5,81	5,94	5,95	6,15	6,16
Caja Sur	12,06	8,16	8,19	7,67	7,65	7,54	6,96	6,84	8,19	8,98	8,46	8,53	11,07
Edpymes	7,45	6,97	7,20	6,84	7,19	7,35	6,47	7,22	7,41	7,22	7,31	7,32	7,25
Financiera Solución	1,34	1,85	2,09	2,51	2,79	2,55	2,43	2,02	2,81				
TOTAL (I+II)	13,88	16,42	15,18	14,96	13,91	13,73	9,03	8,55	8,90	8,48	8,38	8,59	8,69