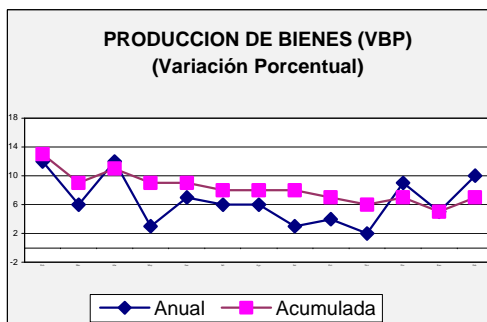


## I. ENFOQUE GLOBAL

En febrero, la **producción de bienes** experimentó un incremento de 10 por ciento en relación a similar mes del año anterior, siendo factor determinante el crecimiento de la actividad minera (49%). En los 2 primeros meses del año el valor bruto creció 7 por ciento frente a similar lapso del 2003 siendo nuevamente la actividad minera la que incidió en ello.



Los **depósitos y obligaciones** del sistema financiero cayeron 5 por ciento en relación a febrero del 2003 y 1 por ciento considerando enero. Las **colocaciones** tuvieron caídas de 6 y 1 por ciento, respectivamente.

En el mes, el coeficiente de la **cartera morosa** fue de 8,9 por ciento, si bien menor al de febrero del año pasado (14,5%) se muestra ligeramente mayor al de enero (8,6%).

En términos reales, la **captación fiscal** fue superior en 2 por ciento respecto a febrero del 2003. Sin embargo, en el acumulado de los 2 primeros meses del año se observa una contracción de 3 por ciento frente a similar lapso del año anterior.

En febrero la **actividad comercial externa** correspondiente a las aduanas de Arequipa y Matarani mostró un saldo positivo de US \$ 3,5 millones, inferior al

obtenido en igual período del 2003. En el acumulado de los 2 primeros meses del año, también un saldo positivo pero menor al obtenido en igual lapso del año anterior.

Durante febrero, frente a similar mes del 2003, el nivel de ventas de las **empresas comerciales** mejoró para un 61 por ciento, se contrajo para un 29 por ciento, mientras que para el 10 por ciento restante no hubo variación.

De acuerdo a información preliminar, en febrero el **arribo de turistas** a Arequipa se incrementó 16 por ciento en comparación a idéntico mes del 2003. En el acumulado del año el aumento fue de 14 por ciento frente a igual período del 2003.

En el segundo mes del año, la **inflación** fue de 1,14 por ciento, siendo la acumulada del año de 2,17 por ciento y en los 12 últimos meses de 3,77 por ciento.

Durante febrero, la **situación laboral** se mostró altamente inestable al involucrar a 1 200 trabajadores con una pérdida de 41 600 horas/hombre, sin embargo menores en 10 por ciento respecto a febrero del 2003.

## II. SECTOR MONETARIO

Al último día de febrero, las **captaciones de fondos** a través del sistema financiero mostraron un saldo de S/. 1 282 millones, inferiores en 5 por ciento en términos reales al compararlas con igual mes del 2003 y en 1 por ciento respecto a enero.

Por **modalidad de captación**, los depósitos a plazo continúan siendo la

principal fuente de recursos, mayores en 1 por ciento frente a febrero del 2003, por al incremento de los fondos en moneda nacional en las empresas del sistema financiero (excepto el Wiese Sudameris), parcialmente contrarrestado por la reducción en moneda extranjera en Continental, Interbank, Wiese Sudameris, Trabajo y MiBanco. Al interior de esta modalidad, se encuentran los depósitos por Compensación por Tiempo de Servicios (CTS) que representan alrededor de 21 por ciento y que en el mes disminuyeron 14 por ciento, fondos que se canalizan mayormente a través del Crédito (62%), Continental (17%), Wiese Sudameris (7%) y la Caja Municipal de Arequipa (8%). Siguen en importancia los depósitos en ahorros (39%), inferiores en 9 por ciento por menores saldos en moneda extranjera en Continental y Wiese Sudameris, mientras que en moneda nacional se observó incremento, excepto en Wiese Sudameris y Comercio. Los depósitos a la vista representaron 14 por ciento de las captaciones totales y en el mes disminuyeron 13 por ciento en cifras reales por menores saldos en ambas monedas en Wiese Sudameris y Comercio y se redujeron sólo en dólares en Crédito, Interbank y MiBanco. Los certificados bancarios en moneda extranjera (1%) mostraron una evolución negativa (-12 por ciento) al ser menores en Continental, Interbank y Wiese Sudameris.

En el **sistema bancario** los depósitos y obligaciones mostraron una reducción de 11 por ciento frente a febrero del 2003, recursos captados en su mayor parte por el Banco de Crédito (50%) con un aumento de 12 por ciento en cifras reales al captar mayores recursos en todas las modalidades excepto vista moneda extranjera que

mostró una ligera contracción. En segundo lugar, Wiese Sudameris (18%) habiendo reducido sus obligaciones 33 por ciento por menores recursos en todas las modalidades de captación. En cambio, Continental (18%) mostró una evolución positiva de 5 por ciento por mayores captaciones en la modalidad a la vista en ambas monedas así como en plazo y ahorros en nuevos soles. Luego Interbank (9%) cuyas obligaciones crecieron 5 por ciento por mayores saldos en la modalidad de ahorros en ambas monedas así como en vista y plazo en moneda nacional. A continuación, Banco del Trabajo (3%) cuyas captaciones aumentaron 22 por ciento por mayores fondos en plazo moneda nacional y ahorros en ambas monedas. Sigue Banco de Comercio (2%) con una variación positiva de 9 por ciento por mayores saldos en ahorros en nuevos soles y dólares y en plazo en moneda nacional y MiBanco con captaciones mayores en 16 por ciento al incrementar sus saldos en vista y plazo en moneda nacional así como en ahorros en ambas monedas.

En el **sistema no bancario** los depósitos y obligaciones aumentaron 21 por ciento al compararlos con los de febrero 2003, recursos captados en un 87 por ciento por la Caja Municipal de Ahorro y Crédito de Arequipa y que en el mes los incrementó 19 por ciento por mayores recursos en la modalidad a plazo y en ahorros, y Caja Sur que participa con el 13 por ciento restante, habiendo aumentado sus saldos captados 33 por ciento también en ambas modalidades.

En febrero, la **tasa de interés** en moneda nacional que las empresas bancarias ofertaron por los depósitos en ahorros tuvo un promedio de 1,4 por ciento en términos efectivos anuales, con reducción respecto a febrero del año

anterior (1,7%) y con un ligero aumento frente a enero (1,3%). La TIPMN (tasa pasiva de mercado promedio ponderado en moneda nacional) fue 2,4 por ciento en promedio, inferior a la de igual mes del 2003 (3,5%) y a la de enero (2,5%). En moneda extranjera, por los depósitos en ahorros la tasa promedio ofrecida por

las empresas bancarias fue de 0,6 por ciento en términos efectivos anuales, si bien se contrae ligeramente respecto a igual mes del 2003, se mantiene sin variación desde julio pasado. TIPMEX tuvo un promedio de 1,0 por ciento, menor a febrero del 2003 (1,2%) y sin variación respecto a los 5 últimos meses.

SALDOS DE DEPÓSITOS Y OBLIGACIONES DEL SISTEMA FINANCIERO DE LA REGIÓN AREQUIPA (Miles de S./)					
	2003	2004		VARIACIÓN % REAL	
	Febrero	Enero	Febrero	Febrero 2004/2003	Feb.2004/ ene. 2004
<b>SISTEMA BANCARIO</b>	<b>1068 005</b>	<b>980 895</b>	<b>983 930</b>	- 11	- 1
- Banco de la Nación	863	1 182	0	- 100	- 100
- Empresa bancarias	1067 142	979 713	983 930	- 11	- 1
<b>SISTEMA NO BANCARIO</b>	<b>238 516</b>	<b>303 646</b>	<b>298 112</b>	+ 21	- 3
<b>TOTAL</b>	<b>1306 521</b>	<b>1284 541</b>	<b>1282 042</b>	- 5	- 1

Fuente: Empresas financieras.

Las **colocaciones** del sistema financiero tuvieron un saldo de S/. 1 156 millones, en cifras reales inferiores en 6 por ciento al compararlas con febrero del 2003 y en 1 por ciento en el mes.

En el **sistema bancario** las colocaciones las canaliza en primer lugar Banco de Crédito (33%) mostrando frente a igual mes del 2003 una variación positiva de 65 por ciento por mayores desembolsos en moneda extranjera. La segunda ubicación Wiese Sudameris (27%) que por el contrario reportó una reducción de 28 por ciento al mostrar menores saldos tanto en ambas monedas. Sigue Continental (20%) cuyos créditos fueron superiores en 11 por ciento por mayores fondos otorgados en moneda extranjera. Interbank (9%) disminuyó sus colocaciones 16 por ciento al colocar menores recursos en moneda extranjera. A continuación Banco del Trabajo (6%) con una evolución positiva de 32 por ciento por el mayor desembolso tanto en nuevos soles como en dólares. Banco de

Comercio (3%) sigue en importancia, con saldos inferiores en 37 por ciento por menores desembolsos en moneda nacional y principalmente extranjera y MiBanco (2%) que en el mes, mejoró sus colocaciones 95 por ciento mostrando mayores saldos en ambas monedas.

Las empresas del **sistema no bancario** cuyas colocaciones representan alrededor de 26 por ciento del total del sistema financiero, aumentaron sus colocaciones 17 por ciento frente a febrero del 2003, siendo Caja Municipal de Ahorro y Crédito de Arequipa la que coloca los mayores fondos (64%) y que en este mes los aumentó 15 por ciento por sus mayores desembolsos en ambas monedas. Caja Sur participa con el 19 por ciento de las colocaciones, las cuales aumentaron 22 por ciento por similar comportamiento. El 6 por ciento de los créditos los canaliza Edpymes Crear que mostró un aumento de 28 por ciento al incrementar sus prestamos en ambas monedas. Sigue Financiera Solución

(4%) cuyos créditos ofrecidos sólo en nuevos soles mostraron una contracción real de 3 por ciento. Edpymes Nueva Visión (3%) que al colocar mayores fondos en moneda extranjera tuvo un crecimiento de 20 por ciento. Luego Edpymes Edificar (82%) que con colocaciones menores en 9 por ciento al haber disminuido sus préstamos en ambas monedas, y Proempresa (2%) cuyas colocaciones fueron superiores en 62 por ciento por sus mayores saldos en ambas monedas.

En febrero, la **cartera pesada** del sistema financiero tuvo un promedio de 8,9 por ciento, si bien inferior respecto a igual mes del 2003 (14,5%) se muestra nuevamente creciente frente a enero (8,6%). En el **sistema bancario** la morosidad fue de 9,8 por ciento, menor a la de febrero del año anterior (16,8%) y algo por encima de la de enero (9,4%), correspondiendo tasas por encima del promedio a Interbank (18%), Wiese Sudameris (14,1%), Comercio (12,1%) y Crédito (9,9%). En el **sistema no bancario** la cartera pesada fue de 6,4 por ciento, con tendencia a incrementarse respecto a febrero del 2003 y a enero

cuando que fue 5,7 y 6,1 por ciento, respectivamente; siendo las empresas que reportan las tasas más elevadas Edpymes Edificar (13,1%), Proempresa (8,8%) y Caja Sur (8,2%).

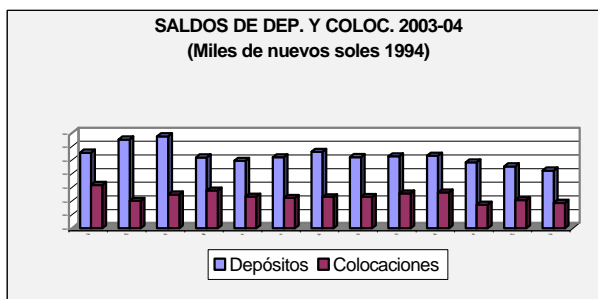
CARTERA PESADA DE INSTITUCIONES FINANCIERAS: AREQUIPA (En porcentajes)			
	2003	2004	
	Febrero	Enero	Febrero
<b>Sistema bancario</b>	<b>16,80</b>	<b>9,43</b>	<b>9,81</b>
Banca corporativa	17,47	10,00	10,42
Banca de consumo	0,42	0,04	0,04
<b>Sistema no bancario</b>	<b>5,67</b>	<b>6,05</b>	<b>6,35</b>
<b>TOTAL</b>	<b>14,46</b>	<b>8,55</b>	<b>8,90</b>

Fuente: Empresas financieras.

En el mes, La **tasa de interés activa** en moneda nacional (TAMN) cobrada por las empresas bancarias fue de 23,1 por ciento en términos efectivos anuales, superior a la registrada en febrero del 2003 (20%) y en enero (23,7%). La correspondiente a moneda extranjera (TAMEX) fue 9,2 por ciento en promedio, también menor a la de los períodos comparativos cuando se ubicó en 10,6 y 9,4 por ciento, respectivamente.

SALDOS DE COLOCACIONES DEL SISTEMA FINANCIERO DE AREQUIPA (Miles de S/.)					
	2003	2004		VARIACIÓN % REAL	
	Febrero	Enero	Febrero	Febrero 2004/2003	Feb.2004/ ene. 2004
<b>SISTEMA BANCARIO</b>	<b>937 879</b>	<b>859 267</b>	<b>858 665</b>	- 11	- 1
- Banco de la Nación	1 317	2 433	2 356	+ 73	- 4
- Empresas bancarias	936 562	856 834	856 309	- 12	- 1
<b>SISTEMA NO BANCARIO</b>	<b>246 795</b>	<b>294 881</b>	<b>297 430</b>	+ 17	0
<b>TOTAL</b>	<b>1184 674</b>	<b>1154 148</b>	<b>1 156 095</b>	- 6	- 1

Fuente: Empresas financieras.



### III. SECTOR REAL

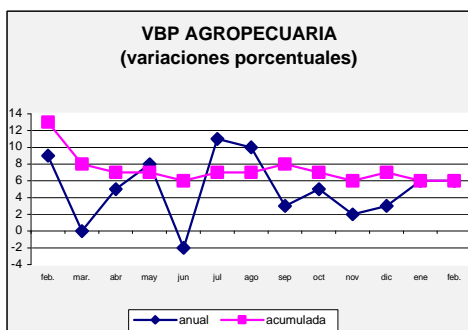
#### a) Sector agropecuario

En febrero, el **valor bruto de producción agropecuario** correspondiente al departamento de Arequipa fue positivo (6%) frente a igual mes del 2003 al crecer la actividad agrícola 4 por ciento. Adicionalmente, la actividad pecuaria también evolucionó positivamente (9%).

En los 2 meses del presente año, la variación del **valor agropecuario** fue positiva (6 por ciento) por la expansión del subsector agrícola (4%) y, en menor medida, por la actividad pecuaria (9%).

VARIACIÓN DEL VBP AGROPECUARIO* (En porcentajes)		
	Ene-feb. 2004/2003	Feb. 2004/ feb. 2003
<b>SECTOR AGROPECUARIO</b>	+ 6	+ 6
Subsector agrícola	+ 4	+ 4
Subsector pecuario	+ 9	+ 9

\* A precios constantes de 1994.  
Fuente: Dirección Regional de Agricultura.



#### Subsector agrícola

En el mes, la actividad agrícola reportó una situación creciente atribuida a los mayores volúmenes obtenidos en cultivos de importancia en la zona, caso de **alfalfa** al bordear las 269 mil toneladas métricas de producción, superior en 15 mil toneladas a lo registrado en febrero del 2003. Ello se explicaría por las mejores condiciones climáticas que favorecieron una mayor floración.

VARIACIÓN DEL VBP AGRÍCOLA (En porcentajes)		
	Ene-feb. 2004/2003	Feb. 2004/ feb. 2003
<b>CONSUMO HUMANO</b>	+ 21	+ 17
Ajo	- 20	0
Arroz	+ 40	+ 40
Cebolla	+ 4	+ 3
Frijol grano seco	- 100	- 100
Maíz amiláceo	- 12	- 31
Papa	+ 64	+ 39
Trigo	+ 1409	+ 391
<b>CONSUMO INDUSTRIAL</b>	- 59	- 95
Algodón	-	-
Caña de azúcar	- 60	- 98
Olivo	-	-
<b>PASTOS CULTIVADOS</b>	+ 3	+ 6
Alfalfa	+ 3	+ 6

\* A precios constantes de 1994.  
Fuente: Ministerio de Agricultura, Dirección Regional-Arequipa.

**Papa** logró un nivel equivalente a 12 mil toneladas, 3,6 mil más que la obtenida en febrero del 2003, procedentes de la cosecha de 229 Has., en las zonas de

mayor manejo (Caylloma y Arequipa), siendo las variedades Tomasa, Tito y Condemayta las de mayor colecta.

En bulbos destacó la producción de **cebolla** al crecer 3 por ciento, y mantener expansiva la producción en los valles e irrigaciones del departamento.

También cabe destacar las primeras cosechas de **arroz** en el mes al obtenerse 20 646 toneladas métricas, aumentando en 6 mil respecto a febrero del 2003, luego que el área de cosecha aumentara en 402 Has. especialmente en los valles de Majes y Corire principales centros productores de la zona sur.

Al efectuar un análisis de la actividad en los 2 primeros meses del año en relación a igual lapso del 2003, la evolución positiva se sustentó en los volúmenes crecientes de **cebolla**, que con la obtención de 47 mil toneladas métricas experimenta una mejora de 2 mil toneladas luego de la buena formación del bulbo en la campiña de Arequipa y en los valles de Majes, la Joya, Vitor y Tambo.

También fue importante la mayor producción de **arroz** frente a igual lapso del 2003 en 40 por ciento, al registrarse una mayor área de cosecha así como una mejora en la productividad del cultivo (de 11 086 a 11 913 Kgs./Ha.) por la intensificación en el uso de semilla de mayor calidad (americana y uruguaya).

En tubérculos destaca la producción acumulada de **papa** de 26 mil toneladas a diferencia de las 16 mil en igual período del 2003, luego que se ampliara el área cosechada en 248 Has. en las zonas productoras.

La evolución creciente ha contrarrestado la baja reportada en el cultivo industrial de **caña de azúcar**

(60%) entre enero y febrero del presente año e igual lapso del 2003, al efectivizarse una menor recolección de caña en la zona del valle de Tambo.

En febrero, las siembras de la **campana agrícola 2003/2004** continuaron normalmente; habiéndose instalado 2 999 Has. con diversos cultivos, determinando un área de 40 396 Has, la que en relación a la campaña pasada muestra una ligera contracción (-1 por ciento), debido a la menor siembra de maíz choclo, entre los de mayor extensión.

Los factores de incidencia en el mes se presentaron con características normales a la estación; así en el **aspecto climático** las mayores temperaturas registradas a nivel de costa osciló entre 18 y 25 grados centígrados, en la tarde se presentó parcialmente nublado, a nivel de valles e irrigaciones se registró temperaturas variables, vientos moderados, neblinas y brillo solar. En la parte alta de la región se agudizaron las lluvias.

En el **aspecto fitosanitario**, la incidencia de plagas y enfermedades en los cultivos instalados proliferó debido al mayor grado de humedad, entre las que se encuentran caballada, pulgón verde, mosca minadora, mildiu, trips, gusano de tierra, gusano cogollero y rancho. Los cultivos mayormente afectados fueron papa, ajo, zapallo, tomate, haba grano verde, maíz amiláceo, olivo y alfalfa.

El manejo de **fertilizantes** fue suficiente para cubrir las necesidades de los diferentes cultivos y para controlar las plagas presentadas, evitando su proliferación.

La oferta de **semillas** de las diferentes especies y variedades fue normal.

Al último día de febrero, el **volumen de agua** represada en el Sistema Chili fue de 207 millones de m<sup>3</sup> de agua, volumen inferior (10%) al obtenido en igual mes del 2003. El embalse en la represa de Condorama ascendió a 259 millones de m<sup>3</sup>, superior (19%) al del mismo lapso del 2003. Cabe destacar que las cuencas hidrográficas en el ámbito regional garantizan plenamente el normal desarrollo de la presente campaña agrícola.

### Subsector pecuario

Durante febrero, la **actividad pecuaria** desarrollada en el departamento registró un valor creciente (9%) frente a igual mes del 2003, sustentado en la expansión de **vacunos-leche** cuya producción (22 mil toneladas) mejoró en 1,8 mil toneladas en relación al mismo mes del año anterior, luego que el número de vacas en ordeño aumentara a 81 300. Asimismo, la producción de **vacunos-carne** mejoró en 107 toneladas ante un mayor beneficio, así como por el aumento en el número de ganado en tránsito ingresado para engorde.

VARIACION DEL VBP PECUARIO*		
(En porcentajes)		
	Ene-feb. 2004/2003	Feb. 2004/ feb. 2003
<b>CARNE</b>		
Aves	+ 4	-
Camélidos	+ 38	+ 38
Caprinos	- 10	- 16
Ovinos	+ 38	+ 37
Porcinos	+ 6	+ 4
Vacunos	+ 8	+ 7
<b>HUEVOS</b>	+ 1	+ 2
<b>LECHE</b>	+ 6	+ 8
<b>TOTAL</b>	+ 9	+ 9

Fuente: Dirección Regional de Agricultura.  
Elaboración: BCR Sucursal Arequipa.

En la línea de **aves** la producción de **carne** se mantuvo por encima de las 4 mil toneladas métricas, ante un mayor beneficio por una demanda creciente. Mientras, la producción de huevos bordeó las 235 toneladas, luego de aumentar el número de gallinas en postura.

Al efectuar un análisis de la actividad entre enero y febrero del presente año frente a similar período del 2003, la mejora respondió a la buena producción de leche fresca que creció en más de 2,8 mil toneladas. Ello al aumentar el número de vacas en ordeño, especialmente en los valles e irrigaciones que continuaron fortaleciendo las asociaciones de productores CAL (Centros de Acopio de Leche).

En **aves** la producción de carne superó las 8,3 mil toneladas métricas, mostrando una mejora de 4 por ciento respecto a igual período del 2003, mientras que la producción de huevos creció ligeramente (1%) ante la mayor población de ponedoras.

**Porcinos** mostró un crecimiento (6%), al aumentar el beneficio de la especie, satisfaciendo la demanda básicamente comercial.

**Ovinos** es una de las especies que más se expandió en el período (38%) por efecto de una mayor saca, aún cuando su precio de venta permaneciera por los S/. 7,50 el kilogramo.

Igualmente, la producción de **carne de camélidos** mejoró de manera significativa (38%), al registrarse una mayor saca especialmente de llamas.

Finalmente, **caprinos** es la especie de consumo marginal en la zona, siendo su producción equivalente a 43 toneladas métricas.

Entre los factores de incidencia en el desarrollo de las especies, en el **aspecto climático** cabe mencionar las mayores temperaturas propias de la estación veraniega, que permitieron el normal desarrollo de las diferentes especies pecuarias.

La **alimentación** del ganado continúa siendo prioritariamente en base de forrajes por su mayor disponibilidad, siendo marginal el uso de concentrados y alimentos balanceados.

### b) Cochinilla

En febrero, la producción de **cochinilla** fue de 5 972 kilogramos, superior en 1 189 kilogramos respecto a igual mes del 2003. Ello obedeció a un aumento en la recolección de las técnicas de 60 y 30 cactus por mata, es decir de menor hacinamiento, por razones de estacionalidad (mayores temperaturas).

VARIACIÓN DE LA PRODUCCIÓN AGROINDUSTRIAL COCHINILLA (En porcentajes)		
	Ene-feb. 2004/2003	Feb. 2004/ feb. 2003
◆ Tradicional	+ 100	0
◆ Modelo 100	- 50	+ 11
◆ Modelo 60	- 46	+ 47
◆ Modelo 30	0	0
<b>TOTAL</b>	- 12	+ 25

Fuente: Colca APX.

Elaboración: BCR Sucursal Arequipa.

Sin embargo, en los 2 meses iniciales del año, la producción equivalente a 10 215 kilogramos fue menor en 1 354 kilogramos frente a igual período del 2003.

### c) Manufactura

Durante febrero, la **producción industrial** en Arequipa mostró una evolución negativa (-4 por ciento) al compararla con la obtenida en similar mes

del 2003, debido a la caída registrada en bienes de capital (43%), no compensada con la evolución positiva en bienes de consumo (1%) e intermedios (6%).

PRODUCCIÓN MANUFACTURERA: AREQUIPA (Variaciones porcentuales)		
BIENES	Ene-feb. 2004/2003	Feb. 2004/ feb. 2003
<b>DE CONSUMO</b>	- 11	+ 1
Lácteos	- 52	- 35
Molinería	+ 5	+ 19
Cerveza	0	+ 18
Gaseosas	- 18	- 21
Diversos	- 50	- 50
<b>INTERMEDIOS</b>	0	+ 6
Hilatura	- 1	+ 7
Otros textiles	+ 10	+ 5
Fabricac. de tejidos	- 6	- 7
Prendas de vestir	+ 3	+ 3
Curtido de cueros	0	0
Fabricac. de plásticos	+ 11	+ 11
Pinturas	+ 57	+ 37
Cemento	- 6	+ 7
<b>DE CAPITAL</b>	- 21	- 43
Productos metálicos	- 21	- 43
<b>TOTAL</b>	- 9	- 4

Fuente: Empresas industriales.

Elaboración: BCR Sucursal Arequipa.

Los **bienes de consumo** crecieron por mayores niveles en harina de trigo, fideos, cerveza y malta debido a mayor demanda. Por el contrario, se redujo la producción de leche evaporada por menor abastecimiento a la planta, así como galletas y derivados de madera que vienen afrontando una mayor competencia.

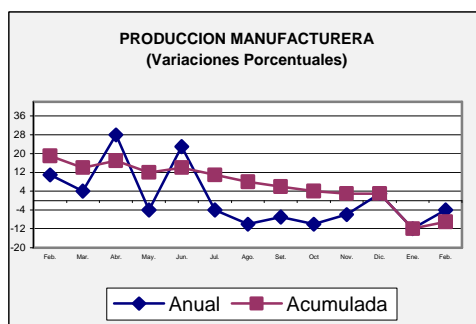
La variación positiva de **bienes intermedios** estuvo determinada por los mayores niveles en cemento (por expectativas de mayores ventas), pintura y barnices (por el relanzamiento de la marca), tuberías de pvc (por mayores



ventas a instituciones públicas), tops, floca e hilados de lana y fibra (por mayores pedidos del extranjero), prendas de vestir de algodón (por mayores ventas al exterior) y filamentos de nylon y poliester (por ser época de abastecimiento de materia prima). Sin embargo, fue inferior la producción de tejidos de alpaca y lana por menor demanda especialmente en el mercado exterior. También cayó la producción de sacos y arpillería de polipropileno (por mayor competencia).

La producción de **bienes de capital** determinada por la referida a derivados de acero como fierro corrugado, tees y ues (orientados especialmente al sector construcción) experimentó reducción frente a febrero del 2003, debido a la acumulación de stocks.

Durante los 2 primeros meses del año, la producción manufacturera acumuló una reducción de 9 por ciento respecto a similar lapso del 2003.



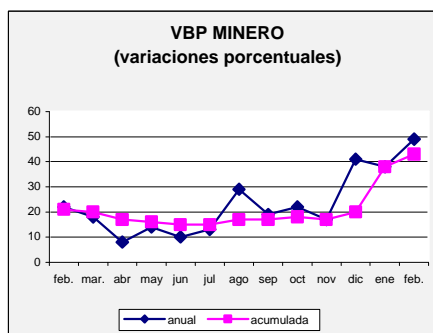
Los **bienes de consumo** mostraron una reducción (-11 por ciento), por menor nivel de producción de leche evaporada debido a inconvenientes de abastecimiento de insumos a la planta por el paro del transporte de carga. Asimismo, de bebidas gaseosas por haber dejado de producirse para abastecimiento a otras zonas del sur del país. También cayó la de derivados de madera y permaneció sin variación significativa la de cerveza y malta.

Los **bienes intermedios** no registraron variación significativa. Al interior mostraron un comportamiento variable, así aumentó la producción de plásticos tanto tubería y accesorios de pvc (por mayor demanda para obras públicas) como de envases de celuplast que en enero registró mayores pedidos, prendas de vestir de algodón (al mejorar sus pedidos del extranjero) igual que hilados de lana y fibra, filamentos de nylon y poliester (debido a la mayor compra de materia prima) y pintura y barnices (por ligera recuperación del mercado). En cambio, se obtuvo menor nivel de producción en cemento (debido a que en el comparativo la demanda fue superior al realizarse obras de reconstrucción), sacos y arpillería (por mayor competencia) así como tops y floca (por menores pedidos del exterior), lo que también afectó a la producción de prendas de vestir de alpaca.

En **bienes de capital** se acumuló una caída de 21 por ciento respecto a los 2 primeros meses del 2003, debido a la menor producción de barras corrugadas, tees y platinas por acumulación de stocks.

#### d) Minería

En febrero, la actividad minera en el departamento generó un **valor bruto de producción** mayor (49%) a igual mes del 2003, sustentado en la mayor actividad de la Gran Minera fundamentalmente por la mayor cotización internacional del cobre.



En los 2 primeros meses, el **valor bruto de producción minera** fue mayor (43%) a igual lapso del 2003, al tener una evolución expansiva la actividad desarrollada por la Gran Minería (principalmente) y por la Mediana Minería.

Al realizar un análisis netamente extractivo de la actividad minera, en febrero la **Gran Minería** logró una producción equivalente a 7 320 toneladas métricas de concentrado de cobre, superior (5%) a la del mismo mes del 2003. Ello derivó del procesamiento de mayor cantidad de mineral y de mayor contenido de pureza.

VARIACION DEL VBP MINERA (En porcentajes)			
	Ene-feb. 2004/2003	Feb. 2004/ feb. 2003	
<b>Gran Minería</b>	+ 57	+ 70	
Cátodos de cobre	+ 57	+ 70	
<b>Mediana Minería</b>	+ 7	- 5	
Cobre	+ 28	+ 31	
Plata	+ 208	+ 230	
Oro	+ 6	- 5	
<b>TOTAL</b>	+ 43	+ 49	

Elaboración: BCR Sucursal Arequipa.

Entre enero y febrero del 2004 la producción ascendió a 14 934 toneladas métricas de concentrado de cobre, mayor en 289 toneladas a las obtenidas en igual lapso del 2003, lo que respondió a la expectativa que mantuvo el sector en el mercado internacional.

En el mes, la **Mediana Minería** mostró un valor inferior (5%) frente al registrado en febrero del 2003. Ello se explicó fundamentalmente por la menor extracción del mineral **oro** (5%), principal rubro de este grupo de extracción. En **plata** se extrajo 6,5 mil onzas, volumen superior en 3,8 mil onzas a similar lapso

del año anterior. En cobre se obtuvo residuales por agotamiento de los mismos, lográndose una producción de sólo 3 toneladas cortas secas.

Al analizar la producción durante los 2 meses transcurridos, la mejora de la mediana minería (7%) medida por su valor bruto, fue determinada por la extracción del mineral **oro** que ascendió a 26 mil onzas, creciendo en 13 mil onzas frente al mismo lapso del 2003. La extracción de **plata** creció 128 por ciento y, de manera estacional, la producción de cobre se mantuvo bordeando las 6 toneladas cortas secas.

En febrero la **cotización internacional** de los principales metales continuó con tendencia creciente, especialmente en lo que se refiere al metal **cobre** cuyo precio promedio fue de US\$/TM. 2 721, valor que respecto al mes anterior mostró una mejora de 12 por ciento y frente a febrero del 2003 de 62 por ciento.

En el mes, el precio de la **plata** fue de US\$ 6,5/oz.tr., ligeramente mayor (1%) a enero, pero significativamente mayor a febrero del 2003 (US\$ 4,68/oz.tr.).

Para el mismo período, el **Oro** tuvo una cotización promedio de US\$406,4 /oz.tr. valor si bien menor (2%) al de enero (US\$ 414,5/oz.tr) resultó superior en 13 por ciento frente a febrero del 2003 (US\$ 359/oz.tr.).

#### e) **Pesquería**

En febrero, el **valor bruto de la producción pesquera** del departamento mostró una variación positiva (18%) frente a igual mes del 2003. Ello atribuido directamente a la mayor captura para pesca industrial, consecuencia del hacinamiento de los bancos de cardúmenes por mejora de la temperatura

oceanográfica; lo que permitió un desembarque equivalente a 42 mil toneladas métricas, superior en 6 mil respecto a febrero del año anterior.

VARIACION VBP PESQUERA (En porcentajes)			
Consumo humano	Enc-feb. 2004/2003	Feb. 2004/ Feb. 2003	
<b>Directo</b>	+ 18	+ 34	
Fresco	+ 20	+ 19	
Conservas	- 84	- 98	
Congelado	+ 17	+ 49	
Seco	-	-	
<b>Indirecto</b>	+ 27	+ 17	
<b>TOTAL</b>	+ 25	+ 19	

Fuente: Dirección Regional de Pesquería.  
Elaboración: BCR Sucursal Arequipa.

En cuanto a la pesca de **consumo humano directo**, el valor creciente (25%) se sustentó en la mayor captura de especies de la línea de fresco; así como diamante, azul y jurel en pescados, mientras que en mariscos los más abundantes fueron caracol, tolina y choro.

La extracción para la línea de **congelado** fue de 478 toneladas métricas de recursos, superior en 158 toneladas al desembarcado en febrero del 2003.

Para la línea de **conservas** sólo se extrajo 2 toneladas métricas a diferencia de las 100 toneladas de febrero del 2003, por escasez de recursos marinos.

Al analizar el desenvolvimiento de la actividad en los 2 meses del año, destacó una variación positiva en el valor pesquero (25%) frente a igual lapso del año anterior, sustentada principalmente en la pesca de consumo indirecto (27%) que obedeció a la mayor presencia del recurso anchoveta.

En cuanto a la **pesca de consumo directo** su desenvolvimiento también fue positivo en lo que a valor se refiere, pues en volúmenes se reportó una caída (8%), que se explicaría por la captura de especies de mayor valor. Específicamente, en cuanto a la línea de **fresco** cabe mencionar un volumen ascendente a 5 165 toneladas métricas, menor en 351 toneladas a las de igual lapso del 2003.

El desembarque para **conservas** fue de 52 toneladas, volumen que se redujo 84 por ciento respecto al lapso comparativo.

Contrariamente, la captura de recursos para **congelado** experimentó un crecimiento en más de 100 toneladas métricas, destacando las especies sardina, pejerrey, dorado y caballa en pescados; en mariscos fueron choros y lapas.

Para **seco-curado** no se produjo desembarque por falta de los recursos cau cau, cochayuyo y macha.

En lo que se refiere a la producción pesquera durante los 2 primeros meses del año, en **harina** se obtuvieron 11 812 toneladas métricas resultando mayor en 55 por ciento frente a igual lapso del 2003. En **aceite** se produjeron 827 toneladas métricas, inferiores (28%) en relación a lo obtenido entre enero y febrero del 2003. En **congelado** se registró 370 toneladas, volumen superior en 9 por ciento a lo reportado en el mismo período del año anterior. Finalmente, la producción de **conservas** equivalente a 1 776 cajas resultó significativamente inferior (89%) en relación al mismo lapso del 2003, ello asociado a la menor captura de las especies marinas para esta línea.

#### f) Turismo

De acuerdo a información preliminar, el **número de turistas** que

llegó a Arequipa durante febrero fue de 30 mil personas, superior en 16 por ciento al compararla con los arribos registrados en igual mes del 2003.

ARRIBO DE TURISTAS (En porcentajes)		
	Ene-feb. 2004/2003	Feb. 2004/ Feb. 2003
Nacionales	+ 15	+ 17
Extranjeros	+ 12	+ 10
<b>TOTAL</b>	<b>+ 14</b>	<b>+ 16</b>

Fuente: Dirección Regional de Turismo.  
Elaboración: BCR Sucursal Arequipa.

El turismo nacional que representó alrededor de 80 por ciento del total, en el mes aumentó 17 por ciento por la mayor llegada de visitantes procedentes de los departamentos del sur especialmente Cusco, Puno y Tacna, con fines de negocios y familiares. En promedio mantuvieron una permanencia de 1,3 días.

El turismo extranjero cuya mayor procedencia se da de países europeos (Francia, España e Italia) y de América (Estados Unidos, Argentina y Chile), en enero mostró un incremento de 10 por ciento en comparación a similar mes del 2003. Los lugares de preferencia de estos visitantes fueron la ciudad de Arequipa y el Valle del Colca.

En los 2 primeros meses del año, el número de turistas fue de 60 mil personas aproximadamente, cifra mayor en 14 por ciento al compararla con las llegadas registradas en similar período del 2003. Ello al haber aumentado tanto el turismo interno (15%) como receptivo (12%).

#### g) Construcción

En febrero, las **ventas de cemento** orientadas al mercado interno fueron de 37 038 toneladas métricas, inferiores en 6 por ciento al compararla con las

efectuadas en similar mes del año anterior. Ello debido a la paralización del transporte de carga, que afectó a la empresa en la última semana del mes.

Entre enero y febrero, las ventas sumaron 77 108 toneladas, con una variación negativa (-7 por ciento) respecto a lo comercializado en igual lapso del 2003. Fueron afectadas por las huelgas y paralizaciones en la zona y por el retraso en la distribución de presupuestos en los gobiernos locales y regionales.

VENTAS DE CEMENTO AL MERCADO INTERNO (En porcentajes)		
	Ene-Feb. 2004/03	Feb. 04/ Feb. 03
Puzolánico	- 7	- 6
<b>TOTAL</b>	<b>- 7</b>	<b>- 6</b>

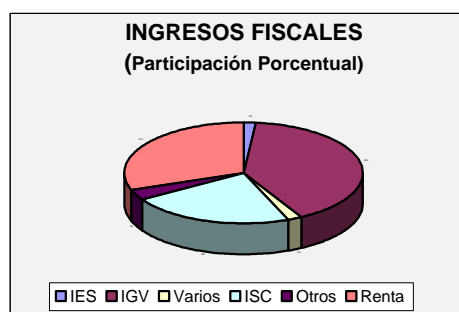
Fuente: Empresas productoras.  
Elaboración: BCR Sucursal Arequipa.

## IV. SECTOR PUBLICO

En febrero, los **ingresos del gobierno central** recaudados en Arequipa alcanzaron la cifra de S/. 51,4 millones, superiores en 2 por ciento en términos reales al compararlos con igual mes del 2003. Ello por el incremento en los ingresos por ISC (22%) especialmente el proveniente de combustibles, así como por IGV (1%). Sin embargo en el mes se obtuvo menores recursos por impuesto a la renta (4%) tanto de personas naturales como jurídicas, Impuesto Extraordinario de Solidaridad – IES (17%) y en el rubro Otros (11%) el que incluye los regímenes de fraccionamiento de deudas.

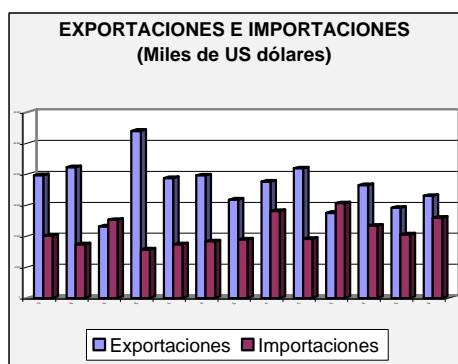
Analizando el comportamiento de la recaudación fiscal acumulada en los 2 primeros meses del año, respecto a similar período del año anterior, éstos alcanzaron la cifra de S/. 105,9 millones, con una variación negativa de 3 por ciento en este período. Ello por la caída en la

recaudación del impuesto a la renta (9%) por menores regularizaciones y pagos a cuenta, Régimen Único Simplificado (9%), IES (12%) y en el rubro Otros (24%); mientras que fue superior la captación por IGV (1%) e ISC (3%).



## V. SECTOR EXTERNO

De acuerdo a cifras preliminares, en febrero la **actividad comercial externa** canalizada a través de las aduanas de Arequipa y Matarani registraría un saldo positivo de US\$ 3,5 millones al mostrar crecimiento las exportaciones regionales frente a las importaciones. Tal resultado sería inferior al logrado en febrero del 2003 (US\$ 9,8 millones).



El movimiento mensual de las **exportaciones** ascendería a US\$ 16,5 millones, inferior al de febrero del 2003 en US\$ 3,3 millones. Ello explicado por la menor exportación tradicional minera, generadora de más del 75 por ciento del

valor total. También influyó la menor venta de productos pesqueros (92%) ante la irregular disponibilidad básicamente del recurso anchoveta.

Contrariamente, las exportaciones tradicionales, si bien de carácter minoritario en la zona; experimentarían una expansión de US\$ 1,6 millones, debido a los mayores despachos de productos principalmente de naturaleza agropecuaria, pesquera, minera no metálica, siderúrgica y química.

Principales países destino de las exportaciones: México (24%), Bolivia (18%), Japón (17%) y China.

En febrero, las **importaciones** ascendieron a US\$ 12,9 millones, valor que respecto a igual mes del 2003 muestra una expansión equivalente a US\$ 2,9 millones, crecimiento sustentado en las mayores adquisiciones de bienes intermedios y de capital.

Las importaciones fueron lideradas por los **bienes intermedios** con un valor equivalente a US\$ 9,7 millones, superior en 18 por ciento al de similar mes del 2003. Ello al expandirse las adquisiciones de trigo duro tipo argentino, malta y productos químicos.

A continuación, los **bienes de capital** equivalentes a US\$ 1,7 millones, cifra que respecto a febrero del año pasado muestra una mejora significativa por mayores compras de maquinaria para molienda, imprenta, hilado, desmotadoras y para acabados de fibra.

Finalmente, los **bienes de consumo** con US\$ 1,6 millones, monto que frente a febrero del 2003 muestra una contracción de US\$ 60 mil; derivada de las menores compras de azúcar blanca refinada, maíz amarillo duro y enlatados.

El principal país proveedor de estos productos fue Estados Unidos de Norteamérica con 71 por ciento del total.

EXPORTACIONES IMPORTACIONES: AREQUIPA (Valor FOB, miles de US dólares)				
	2003		2004	
	Ene-feb	Feb.	Ene-feb	Feb*
<b>Exportaciones</b>	<b>34 885</b>	<b>19 844</b>	<b>31 069</b>	<b>16 500</b>
Tradicional	31 143	17 746	23 686	12 850
No tradicional	3 742	2 098	7 383	3 650
<b>Importaciones</b>	<b>23 631</b>	<b>10 036</b>	<b>23 237</b>	<b>12 970</b>
<b>SALDO</b>	<b>11 254</b>	<b>9 808</b>	<b>7 832</b>	<b>3 530</b>

\* Preliminar.

Fuente: Aduanas Arequipa-Matarani.

Al efectuar un análisis del movimiento de la **actividad comercial externa** durante los dos meses del presente año, destacó un resultado positivo de US\$ 7,8 millones, inferior respecto a similar período del 2003, cuando el saldo fuera de US\$ 11,3 millones, consecuencia del menor valor de las exportaciones.

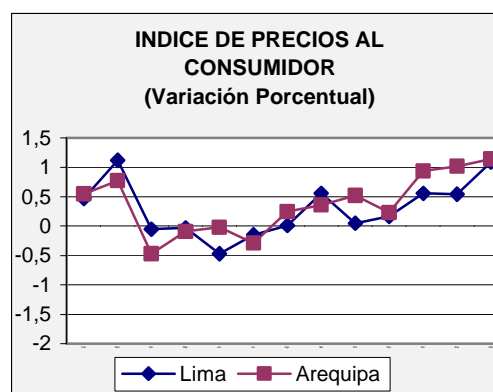
En el período, las **exportaciones** sumaron US\$ 31,1 millones disminuyendo US\$ 3,8 millones, debido al menor dinamismo de las exportaciones tradicionales al observar contracción las mineras en US\$ 3,3 millones y las pesqueras en US\$ 4,1 millones.

Por su parte, las **exportaciones no tradicionales** equivalentes a US\$ 7,4 millones aumentaron US\$ 3,6 millones (97%), resultado de mayores despachos de productos de origen agropecuario, pesquero, no metálico, siderúrgico y químico.

Para el mismo período, las **importaciones** sumaron US\$ 23,2 millones, valor semejante al registrado en igual lapso del 2003. Destacaron las compras de bienes intermedios equivalentes a US\$ 17,4 millones.

## VI. PRECIOS

En febrero, el **Índice de Precios al Consumidor de Arequipa** registró una importante variación mensual positiva de 1,14 por ciento, por lo que la variación acumulada fue 2,17 por ciento y la anualizada en los últimos 12 meses 3,77 por ciento.



Los grupos de consumo que impulsaron el índice inflacionario fueron Transportes y comunicaciones (4,62%) por la suba en los servicios de transporte básicamente local, influenciado por los mayores precios en combustibles y lubricantes; Cuidados y conservación de la salud” (2,04%) por los mayores gastos en servicios de hospitalización y productos medicinales. Finalmente, Alimentos y bebidas (1,10%) por los mayores precios de comercialización que registraron productos como azúcar, pollo, arroz, aceites comestibles y los derivados de la harina de trigo. Adicionalmente, por menor abastecimiento de algunos productos agrícolas se produjo alzas en hortalizas y legumbres frescas (tomate, arveja verde). En frutas papaya y manzana fueron las que experimentaron las mayores alzas.

## VII. ASPECTOS LABORALES

En el febrero, la **situación laboral** continuó siendo inestable por el descontento que diferentes sectores mostraron a través de protestas y marchas en la ciudad. En el mes se registró una paralización convocada por la Faca por 24 horas, la misma que tuvo el carácter de preventiva dado que posteriormente de no observarse solución tendría el carácter de indefinida y en el que participarían 35 gremios sindicales. La plataforma de lucha incluye no privatización de las empresas públicas de Arequipa, rechazo a la suba de los combustibles y mayores presupuestos para los sectores regionales entre los más importantes. Tal actitud dejó una pérdida aproximada de S/. 7 millones, luego de una serie de incidentes: interrupción de carreteras de acceso a la ciudad, atención restringida de empresas comerciales y de servicios, tránsito de vehículos de servicio público nulo.

Adicionalmente, se registró la huelga indefinida acatada por el gremio de transportistas de carga pesada en atención a su pliego de reclamos: justiprecios por el servicio de carga, detención al alza de los combustibles, eliminación del ISC al diesel, no al alza del peaje, eliminación del peso por eje, no al impuesto del patrimonio vehicular. Ello originó problemas en la zona sur como el

desabastecimiento de productos de primera necesidad por el bloqueo de carreteras, escasez de combustible, tránsito vehicular privado restringido y el público totalmente suspendido. Uno de los sectores más afectados fue el turismo.

Adicionalmente, los pescadores artesanales de la zona (Quilca, Camaná, La Planchada, Matarani) acataron una paralización por 48 horas por la eliminación de la Resolución Ministerial Nro.37-2003, que reduce a sólo 2,5 millas la pesca para las embarcaciones artesanales. Ello comprometió el normal abastecimiento de recursos hidrobiológicos para los mercados locales.

La situación señalada comprometió a 1 200 trabajadores quienes dejaron de laborar 41 600 horas/hombre; pérdida que sin embargo en relación a febrero del 2003 muestra una reducción del 10 por ciento.

Para el período acumulado del presente año, el número de trabajadores en conflicto sumó 1 600, inferior en 64 por ciento en relación a igual lapso del 2003; Sin embargo, el número de horas hombre perdidas se elevó a 89 600 que en relación al período comparativo muestra un aumento de 44 por ciento, explicado por la mayor incidencia de las huelgas acatadas por el sector privado.

## INDICE DE PRECIOS AL CONSUMIDOR

### Variaciones porcentuales

	2003											2004		Feb.04/ Feb.03
	Feb	Mar	Abr	May	Jun	Jul	Ago	Set	Oct	Nov	Dic	Ene	Feb	
<b>INDICE GENERAL</b>	<b>0,55</b>	<b>0,77</b>	<b>-0,47</b>	<b>-0,09</b>	<b>-0,63</b>	<b>-0,29</b>	<b>0,25</b>	<b>0,36</b>	<b>0,52</b>	<b>0,23</b>	<b>0,94</b>	<b>1,02</b>	<b>1,14</b>	<b>3,77</b>
1. Alimentos y bebidas	0,73	-1,12	0,22	0,51	-1,21	-0,47	0,46	0,80	1,10	0,15	1,83	1,97	1,10	5,40
2. Vestido y calzado	-0,29	-0,02	-0,55	-0,07	-0,22	-0,27	-1,18	-0,37	-0,02	0,00	0,01	0,02	0,04	-2,60
3. Alq. vivienda, comb.y elect.	1,42	1,54	2,03	-0,30	-0,02	-0,14	0,22	0,19	0,72	-0,10	0,01	0,88	0,23	5,37
4. Muebles y enseres	-1,08	0,09	0,30	-0,48	-0,23	-1,26	0,08	-1,58	0,03	0,21	0,01	-0,26	-0,17	-3,22
5. Cuidado, conserv. salud	0,05	-0,07	-0,14	-0,03	0,22	-0,15	-0,22	-0,80	0,11	1,65	0,19	0,48	2,04	3,28
6. Transportes y comunicaciones	0,39	8,78	-6,90	-2,30	-0,28	0,37	0,49	1,03	-1,01	0,37	0,38	-0,40	4,62	4,51
7. Esparc. cult. y enseñanza	0,20	1,74	0,40	-0,18	-0,06	-0,09	-0,05	0,01	-0,12	0,04	0,08	-0,30	0,24	1,72
8. Otros bienes y servicios	0,06	0,16	-0,80	-0,13	-0,06	-0,22	0,79	-0,77	0,30	1,22	0,13	0,40	0,37	1,37

FUENTE: INEI - Oficina Regional - Arequipa



**TIPO DE CAMBIO**

(Nuevos Soles por US\$)

PERIODO	PROMEDIO DEL PERIODO						FIN DEL PERIODO					
	BANCARIO 1/			INFORMAL 2/			BANCARIO 1/			INFORMAL 2/		
	COMPRA	VENTA	PROMEDIO	COMPRA	VENTA	PROMEDIO	COMPRA	VENTA	PROMEDIO	COMPRA	VENTA	PROMEDIO
<b>2003</b>												
FEBRERO	3,483	3,485	3,484	3,477	3,489	3,483	3,478	3,481	3,480	3,480	3,490	3,485
MARZO	3,478	3,480	3,479	3,478	3,493	3,486	3,472	3,475	3,474	3,490	3,500	3,495
ABRIL	3,464	3,465	3,465	3,470	3,482	3,476	3,461	3,463	3,462	3,470	3,480	3,475
MAYO	3,480	3,482	3,481	3,473	3,485	3,479	3,494	3,496	3,495	3,490	3,500	3,495
JUNIO	3,478	3,480	3,479	3,473	3,485	3,479	3,469	3,472	3,471	3,470	3,480	3,475
JULIO	3,471	3,472	3,471	3,470	3,480	3,475	3,472	3,473	3,473	3,475	3,485	3,480
AGOSTO	3,480	3,481	3,480	3,472	3,486	3,479	3,479	3,481	3,480	3,470	3,485	3,478
SETIEMBRE	3,480	3,482	3,481	3,472	3,484	3,478	3,482	3,483	3,483	3,475	3,485	3,480
OCTUBRE	3,478	3,479	3,478	3,471	3,483	3,477	3,472	3,473	3,473	3,460	3,470	3,465
NOVIEMBRE	3,477	3,478	3,478	3,469	3,480	3,475	3,479	3,481	3,480	3,470	3,480	3,475
DICIEMBRE	3,471	3,472	3,471	3,468	3,479	3,474	3,461	3,464	3,463	3,470	3,480	3,475
<b>2004</b>												
ENERO	3,467	3,468	3,467	3,467	3,479	3,473	3,498	3,500	3,499	3,485	3,495	3,490
FEBRERO	3,483	3,484	3,484	3,479	3,489	3,484	3,472	3,473	3,473	3,465	3,475	3,470

FUENTE: 1 /Superintendencia de Banca y Seguros (SBS)

2/ Calculado en base a observaciones propias

**DEPARTAMENTO DE AREQUIPA: PRODUCCION AGROPECUARIA**

(T.M)

PRODUCTOS	2003												2004		Var. % 04/03	
	Feb	Mar	Abr	May	Jun	Jul	Ago	Set	Oct	Nov	Dic	Año	Ene	Feb	Feb	Acumu
<b>AGRICOLA</b>	<b>317315</b>	<b>350181</b>	<b>380850</b>	<b>343148</b>	<b>278051</b>	<b>261938</b>	<b>303703</b>	<b>296179</b>	<b>334699</b>	<b>341593</b>	<b>312276</b>	<b>3821712</b>	<b>315907</b>	<b>330178</b>	<b>4</b>	<b>3</b>
Ajo	1119	1251	784	642	621	1139	1824	2775	7983	10539	2 057	32770	1414	1120	0	-20
Alfalfa	254155	258439	253947	253777	211344	217460	236369	245161	259727	271771	278 960	3013762	268961	269140	6	3
Caña de Azucar	12307	12798	13381	11517	14289	227	17016	13409	13083	14477	234	119305	8084	232	-98	-60
Arroz	14756	37361	78541	39604	4998	0	0	0	0	0	0	175260	0	20646	40	40
Cebolla	23711	24752	19547	21393	33683	34983	33232	20192	18083	25788	19 360	296504	23033	24304	3	4
Frijol	20	0	0	23	40	611	3446	2090	755	331	4	7320	0	0	-100	-100
Maiz	225	726	1882	4498	2718	254	45	49	473	498	84	11479	64	155	-31	-13
Olivo	0	500	784	3221	5301	1848	0	0	0	0	0	11654	0	0	0	0
Papa	9268	13374	11703	8194	4406	4889	3669	9034	21561	9463	9 876	112080	13251	12865	39	64
Trigo	5	0	24	263	87	161	72	437	12046	8506	981	22577	54	26	420	1500
Zapallo	1749	980	257	16	564	366	8030	3032	988	220	720	19001	1046	1690	-3	-29
<b>PECUARIA</b>	<b>27322</b>	<b>29211</b>	<b>29088</b>	<b>29028</b>	<b>28772</b>	<b>29221</b>	<b>28972</b>	<b>28768</b>	<b>30065</b>	<b>29222</b>	<b>31810</b>	<b>350858</b>	<b>30951</b>	<b>29544</b>	<b>8</b>	<b>7</b>
Carne Aves	4087	3817	4028	3993	4077	4068	4041	3911	3987	3958	5 513	49463	4118	4102	0	2
Carne Camélidos	149	293	203	265	249	451	384	307	329	377	313	3557	473	306	105	102
Carne Caprinos	25	28	26	24	23	22	22	21	20	18	23	274	22	21	-16	-9
Carne Ovinos	143	143	134	131	141	148	145	144	146	177	155	1760	212	205	43	41
Carne Porcinos	375	381	380	367	366	370	368	359	361	363	391	4423	369	380	1	4
Carne Vacunos	1525	1472	1490	1471	1499	1617	1580	1533	1520	1487	1 581	18229	1592	1599	5	7
Huevos Aves	231	239	239	239	234	237	236	233	238	236	237	2840	243	235	2	1
Leche Vacunos	20787	22838	22588	22538	22183	22308	22196	22260	23464	22606	23 597	270312	23922	22696	9	7
<b>TOTAL</b>	<b>344637</b>	<b>379392</b>	<b>409938</b>	<b>372176</b>	<b>306823</b>	<b>291159</b>	<b>332675</b>	<b>324947</b>	<b>364764</b>	<b>370815</b>	<b>344086</b>	<b>4172570</b>	<b>346858</b>	<b>359722</b>	<b>4</b>	<b>4</b>

FUENTE: Ministerio de Agricultura

**DEPARTAMENTO AREQUIPA: AVANCE DE LA PRODUCCION AGRICOLA**

<b>SUPERFICIE SEMBRADA POR CAMPAÑAS</b>			
<b>CULTIVOS</b>	<b>CAMPAÑA 02/03</b>	<b>CAMPAÑA 03/04</b>	<b>VARIACION %</b>
	<b>AGO-FEB.</b>	<b>AGO-FEB.</b>	<b>Ago-Feb.03/04</b> <b>Ago-Feb.02/03</b>
	<b>há</b>	<b>há</b>	<b>há</b>
Ajo	915	747	-18
Alfalfa	2986	2949	-1
Caña de Azúcar	0	4	100
Arroz	15213	15473	2
Cebolla	4797	4122	-14
Frijol	67	98	46
Maíz Amiláceo	3909	3389	-13
Olivo	0	0	0
Papa	3024	3669	21
Trigo	232	299	29
Zapallo	245	257	5
<b>TOTAL</b>	<b>31388</b>	<b>31007</b>	<b>-1</b>

FUENTE: Ministerio de Agricultura

**DEPARTAMENTO DE AREQUIPA: SUPERFICIE SEMBRADA**

(Hás)

CULTIVOS	2002												2004		Var. % 04/03	
	Feb	Mar	Abr	May	Jun	Jul	Ago	Set	Oct	Nov	Dic	Año	Ene	Feb	Feb	Acumu
Ajo	150	130	224	445	680	298	174	141	104	63	50	2433	100	115	-23	3
Alfalfa	578	679	403	479	136	605	699	1000	457	538	255	6306	0	0	-100	-100
Caña de Azucar	0	0	0	0	0	0	0	0	0	3	1	4	0	0	0	0
Arroz	0	0	0	0	0	0	66	138	3589	8601	891	13713	2042	146	100	411
Cebolla	924	1950	1386	495	708	480	619	629	506	518	515	9302	490	845	-9	-11
Frijol	9	660	3255	1276	253	2	0	0	12	8	1	5476	5	72	700	756
Maiz Amiláceo	16	14	20	98	131	46	456	1129	1347	371	72	3700	13	1	-94	-22
Olivo	0	0	0	0	0	0	0	0	0	0	0	0	0	0	0	0
Papa	144	76	174	160	1077	106	382	907	748	866	278	4980	259	229	59	111
Trigo	13	24	92	692	3314	210	10	38	22	45	19	4499	90	75	477	371
Zapallo	17	5	550	13	0	24	34	105	44	15	0	807	1	58	241	97
<b>TOTAL</b>	<b>1851</b>	<b>3538</b>	<b>6104</b>	<b>3658</b>	<b>6299</b>	<b>1771</b>	<b>2440</b>	<b>4087</b>	<b>6829</b>	<b>11028</b>	<b>2082</b>	<b>51220</b>	<b>3000</b>	<b>1541</b>	<b>-17</b>	<b>29</b>

FUENTE: Ministerio de Agricultura

**DEPARTAMENTO DE AREQUIPA: PRODUCCION MINERA**

METALES	2003												2004		Var.% 04/03	
	Feb	Mar	Abr	May	Jun	Jul	Ago	Set	Oct	Nov	Dic	Año	Ene	Feb	Feb	Acumu
<b>Gran Minería</b>																
Cobre (TM)	6950	7407	7383	7698	7374	7507	7490	6845	6837	6340	7512	87038	7614	7320	5	2
<b>Mediana Minería</b>																
Cobre (T.C.S.)	3	3	3	3	3	4	0	4	0	0	3	29	3	3	0	-17
Plata (Onza)	2718	6317	6823	4868	5334	5738	5775	3333	5823	6120	5995	61355	5440	6503	139	128
Oro (Onza)	13264	14361	12948	14236	13832	15521	15101	15732	16007	16306	15642	175949	13247	11104	-16	-7

FUENTE: Empresas Mineras

**DEPARTAMENTO DE AREQUIPA: INDICE DE PRODUCCION MANUFACTURERA**

(Base 1994=100,00)

	2003												2004		
	Feb	Mar	Abr	May	Jun	Jul	Ago	Set	Oct	Nov	Dic	Promedio	Ene	Feb	Promedio
<b>ALIMENTOS</b>	<b>55,72</b>	<b>55,32</b>	<b>50,84</b>	<b>58,10</b>	<b>60,34</b>	<b>57,01</b>	<b>80,70</b>	<b>85,65</b>	<b>68,77</b>	<b>61,31</b>	<b>57,01</b>	<b>63,68</b>	<b>55,61</b>	<b>58,51</b>	<b>57,06</b>
Leche Evaporada	21,15	9,07	11,31	17,37	22,57	25,12	32,18	32,22	21,31	15,14	16,68	21,58	13,21	13,76	13,49
Harinas	173,53	205,85	165,70	195,00	189,22	158,38	271,58	266,18	240,89	210,45	194,53	206,25	199,00	215,96	207,48
Galletas	77,52	99,07	113,25	94,91	100,58	100,58	87,54	114,95	82,24	79,97	63,34	91,57	55,02	60,88	57,95
Fideos	80,75	87,34	78,92	78,92	68,43	68,78	88,55	132,78	99,91	124,46	108,07	94,56	120,21	110,23	115,22
<b>BEBIDAS</b>	<b>122,16</b>	<b>126,42</b>	<b>101,52</b>	<b>123,84</b>	<b>123,68</b>	<b>131,85</b>	<b>126,44</b>	<b>130,25</b>	<b>150,15</b>	<b>131,00</b>	<b>169,99</b>	<b>132,34</b>	<b>129,49</b>	<b>120,46</b>	<b>124,98</b>
Cerveza	75,26	84,26	68,33	86,23	95,27	99,59	89,23	85,84	108,48	98,74	119,01	92,76	88,65	88,96	88,81
Gaseosas	333,48	316,40	251,05	293,27	251,68	277,17	294,11	330,33	337,90	276,34	399,70	310,67	313,51	262,36	287,94
<b>QUIMICOS</b>	<b>49,47</b>	<b>67,77</b>	<b>50,70</b>	<b>48,10</b>	<b>74,71</b>	<b>77,03</b>	<b>54,69</b>	<b>56,19</b>	<b>72,81</b>	<b>61,44</b>	<b>69,56</b>	<b>58,19</b>	<b>100,31</b>	<b>67,57</b>	<b>83,94</b>
Pintura	49,47	67,77	50,70	48,10	74,71	77,03	54,69	56,19	72,81	61,44	69,56	58,19	100,31	67,57	83,94
<b>MINERAL NO METAL.</b>	<b>170,39</b>	<b>160,33</b>	<b>165,67</b>	<b>149,23</b>	<b>140,90</b>	<b>154,00</b>	<b>168,21</b>	<b>183,20</b>	<b>178,87</b>	<b>183,60</b>	<b>215,51</b>	<b>171,04</b>	<b>150,14</b>	<b>183,07</b>	<b>166,61</b>
Cemento	170,39	160,33	165,67	149,23	140,90	154,00	168,21	183,20	178,87	183,60	215,51	171,04	150,14	183,07	166,61
<b>BASICA DE ACERO</b>	<b>204,74</b>	<b>176,99</b>	<b>366,83</b>	<b>125,45</b>	<b>237,83</b>	<b>125,08</b>	<b>123,48</b>	<b>65,43</b>	<b>64,58</b>	<b>94,47</b>	<b>94,98</b>	<b>157,83</b>	<b>214,87</b>	<b>116,43</b>	<b>165,65</b>
Acero	204,74	176,99	366,83	125,45	237,83	125,08	123,48	65,43	64,58	94,47	94,98	157,83	214,87	116,43	165,65
<b>TEXTILES</b>	<b>141,16</b>	<b>161,59</b>	<b>170,89</b>	<b>171,84</b>	<b>169,49</b>	<b>179,40</b>	<b>149,62</b>	<b>142,86</b>	<b>139,55</b>	<b>132,81</b>	<b>136,85</b>	<b>153,78</b>	<b>145,21</b>	<b>147,22</b>	<b>146,22</b>
Tops	108,48	140,39	149,32	148,26	119,14	171,78	145,35	144,42	151,73	92,37	99,08	134,64	123,58	124,37	123,98
Slivers	58,25	35,86	137,82	42,09	361,58	4,89	135,78	131,06	41,95	171,83	63,45	103,39	89,03	19,76	54,40
Floca	1355,41	1929,82	1446,32	1628,16	1558,16	1782,26	1440,86	1621,01	1597,54	1398,99	1510,85	1575,51	1322,73	1404,14	1363,44
Hilados	304,51	317,75	303,50	358,62	383,96	348,42	273,54	213,24	224,34	221,69	239,08	288,51	282,99	314,20	298,60
Prendas de Vestir	78,57	76,78	83,16	87,1	89,21	107,65	99,91	93,02	82,99	68,56	84,81	85,48	76,71	80,89	78,80
Sacos y Arpillera	195,78	185,07	177,37	187,81	196,07	191,35	124,48	181,80	118,66	195,47	114,18	293,74	148,50	181,94	165,22
Poliester y Nylon	134,96	175,83	221,31	189,35	170,78	159,43	130,60	96,58	123,85	165,48	183,14	158,52	171,98	142,16	157,07
<b>PROD. PLASTICOS</b>	<b>362,49</b>	<b>351,92</b>	<b>339,65</b>	<b>422,23</b>	<b>720,68</b>	<b>738,02</b>	<b>806,39</b>	<b>935,75</b>	<b>1145,55</b>	<b>1231,84</b>	<b>625,64</b>	<b>673,17</b>	<b>443,15</b>	<b>401,18</b>	<b>422,17</b>
Celuplast	609,41	855,58	901,14	880,24	2574,11	2828,88	2833,95	3847,51	4652,82	5392,34	2567,92	2385,86	1061,22	507,99	784,61
P.V.C	313,05	251,08	227,24	330,53	349,60	319,41	400,45	352,78	443,35	398,86	236,77	330,27	319,41	379,79	349,60
<b>CURTIDO CUEROS</b>	<b>0,00</b>	<b>0,00</b>	<b>0,00</b>	<b>0,00</b>	<b>0,00</b>	<b>0,00</b>	<b>0,00</b>	<b>0,00</b>	<b>0,00</b>	<b>0,00</b>	<b>0,00</b>	<b>0,00</b>	<b>0,00</b>	<b>0,00</b>	<b>0,00</b>
Cueros	0,00	0,00	0,00	0,00	0,00	0,00	0,00	0,00	0,00	0,00	0,00	0,00	0,00	0,00	0,00
<b>OTROS</b>	<b>102,94</b>	<b>14,63</b>	<b>0,21</b>	<b>0,28</b>	<b>0,35</b>	<b>9,71</b>	<b>14,54</b>	<b>17,25</b>	<b>19,84</b>	<b>25,27</b>	<b>34,83</b>	<b>27,43</b>	<b>44,92</b>	<b>51,85</b>	<b>48,39</b>
Lápices grafito	74,62	9,44	0,00	0,11	0,11	8,78	14,26	16,35	17,56	25,24	46,09	22,91	69,13	35,99	52,56
Lápices Otros	150,02	23,25	0,56	0,56	0,75	11,25	15,00	18,75	23,63	25,32	16,13	34,94	4,69	78,20	41,45
<b>TOTAL</b>	<b>105,21</b>	<b>105,58</b>	<b>116,77</b>	<b>102,76</b>	<b>113,36</b>	<b>106,58</b>	<b>112,62</b>	<b>111,17</b>	<b>106,98</b>	<b>102,00</b>	<b>108,95</b>	<b>109,47</b>	<b>106,65</b>	<b>100,60</b>	<b>103,63</b>

FUENTE: Empresas Industriales

**DEPARTAMENTO DE AREQUIPA: PRODUCCION PESQUERA**

(T.M)

	2003												2004		Var.% 04/03	
	Feb	Mar	Abr	May	Jun	Jul	Ago	Set	Oct	Nov	Dic	Año	Ene	Feb	Feb	Acumu
Harina	7377	99	0	0	0	412	0	0	0	0	0	8136	3184	8628	17	55
Aceite	850	12	0	0	0	55	0	0	0	0	0	1213	102	725	-15	-28
Conservas (cajas)	3951	4175	618	4573	13564	0	1204	2624	1634	893	2951	47810	1647	129	-97	-89

FUENTE: Ministerio de Pesqueria

**DEPARTAMENTO DE AREQUIPA: EXTRACCION DE ESPECIES HIDROBIOLÓGICAS  
(T.M.)**

	2003											2004		Var % 04/03	
	Feb	Mar	Abr	May	Jun	Jul	Ago	Set	Oct	Nov	Dic	Ene	Feb	Feb	Acumu.
<b>CONS. HUMANO DIRECTO</b>	<b>3065</b>	<b>2024</b>	<b>2192</b>	<b>1991</b>	<b>2954</b>	<b>1939</b>	<b>2170</b>	<b>1055</b>	<b>1704</b>	<b>865</b>	<b>1648</b>	<b>3014</b>	<b>2965</b>	<b>-3</b>	<b>-8</b>
Fresco	2645	1586	1868	1604	2348	1773	1865	865	1450	521	1241	2680	2485	-6	-6
Conservas	100	101	9	108	265	0	30	49	34	15	60	50	2	-98	-84
Congelado	320	337	315	279	341	166	275	141	220	329	347	284	478	49	17
Seco- Salado	0	0	0	0	0	0	0	0	0	0	0	0	0	0	0
<b>CONS. HUMANO INDIRECTO</b>	<b>36146</b>	<b>496</b>	<b>0</b>	<b>0</b>	<b>0</b>	<b>2060</b>	<b>0</b>	<b>0</b>	<b>0</b>	<b>0</b>	<b>0</b>	<b>17127</b>	<b>42129</b>	<b>17</b>	<b>27</b>

FUENTE: Ministerio de Pesquería



**DEPARTAMENTO DE AREQUIPA: ARRIBO DE TURISTAS NACIONALES Y EXTRANJEROS**

	2003												2004		Var. % 04/03	
	Feb	Mar	Abr	May	Jun	Jul	Ago	Set	Oct	Nov	Dic	Año	Ene*	Feb*	Feb	Acumu.
Nacionales	21145	25481	24897	25107	25417	26697	29612	28636	27939	25284	28422	311605	25800	24800	17	15
Extranjeros	4707	6210	7987	6516	6701	8253	8832	8882	8932	6191	4040	80936	4200	5200	10	12
<b>TOTAL</b>	<b>25852</b>	<b>31691</b>	<b>32884</b>	<b>31623</b>	<b>32118</b>	<b>34950</b>	<b>38444</b>	<b>37518</b>	<b>36871</b>	<b>31475</b>	<b>32462</b>	<b>392541</b>	<b>30000</b>	<b>30000</b>	<b>16</b>	<b>14</b>

\* Preliminar

**DEPARTAMENTO DE AREQUIPA: COMERCIO EXTERIOR**

(miles de dólares)

	2002											2004		Feb. 04/03		Acumulado			
	Feb	Mar	Abr	May	Jun	Jul	Ago	Set	Oct	Nov	Dic	Ene	Feb*	Flujo	Var %	2003	2004	Flujo	Var %
<b>EXPORTACIONES FOB</b>	<b>19844</b>	<b>21108</b>	<b>11559</b>	<b>27002</b>	<b>19340</b>	<b>6113</b>	<b>15892</b>	<b>18784</b>	<b>20945</b>	<b>13747</b>	<b>18223</b>	<b>14569</b>	<b>16500</b>	<b>-3344</b>	<b>-17</b>	<b>34885</b>	<b>31069</b>	<b>-3816</b>	<b>-11</b>
<b>TRADICIONALES</b>	<b>17746</b>	<b>18807</b>	<b>10672</b>	<b>24476</b>	<b>17355</b>	<b>3886</b>	<b>12792</b>	<b>16313</b>	<b>17846</b>	<b>11765</b>	<b>16021</b>	<b>10836</b>	<b>12850</b>	<b>-4896</b>	<b>-28</b>	<b>31143</b>	<b>23686</b>	<b>-7457</b>	<b>-24</b>
Agropecuario	21	0	0	0	14	0	51	12	21	5	21	23	0	-21	-100	21	23	2	10
Pesquero	4481	3291	7396	0	0	2198	0	0	0	0	1500	0	350	-4131	-92	4481	350	-4131	-92
Minero	13244	15516	3276	24476	17341	1671	12741	16286	17816	11760	14500	10813	12500	-744	-6	26641	23313	-3328	-12
Petroleo y Derivados	0	0	0	0	0	17	0	15	9	0	0	0	0	0	0	0	0	0	0
<b>NO TRADICIONALES</b>	<b>2098</b>	<b>2301</b>	<b>887</b>	<b>2526</b>	<b>1985</b>	<b>2227</b>	<b>3100</b>	<b>2471</b>	<b>3099</b>	<b>1982</b>	<b>2202</b>	<b>3733</b>	<b>3650</b>	<b>1552</b>	<b>74</b>	<b>3742</b>	<b>7383</b>	<b>3641</b>	<b>97</b>
Agropecuario	133	184	164	146	157	129	249	495	558	78	245	227	305	172	129	249	532	283	114
Textiles	161	139	222	676	383	126	156	159	136	147	170	76	82	-79	-49	232	158	-74	-32
Pesquero	0	0	0	26	34	71	313	77	126	11	15	194	225	225	100	0	419	419	100
Mineral no Metálico	29	479	259	190	121	202	166	150	127	81	121	405	420	391	1348	49	825	776	1584
Siderurgico	1488	862	0	941	966	1111	1157	1228	1272	1417	1250	2053	1970	482	32	2720	4023	1303	48
Metal Mecánico	225	479	120	361	96	275	306	57	237	89	75	93	57	-168	-75	362	150	-212	-59
Químico	19	90	116	141	151	281	698	241	546	87	237	600	500	481	2532	47	1100	1053	2240
Pieles y Cueros	23	44	6	25	43	21	32	18	58	39	52	16	21	-2	-9	44	37	-7	-16
Artesanía	0	0	0	0	0	0	0	0	0	0	0	0	0	0	0	0	0	0	0
Diversos	20	24	0	20	34	11	23	46	39	33	37	69	70	50	250	39	139	100	256
<b>IMPORTACIONES CIF</b>	<b>10036</b>	<b>8653</b>	<b>12616</b>	<b>7847</b>	<b>8664</b>	<b>12237</b>	<b>9442</b>	<b>14034</b>	<b>9527</b>	<b>15296</b>	<b>11690</b>	<b>10267</b>	<b>12970</b>	<b>2934</b>	<b>29</b>	<b>23631</b>	<b>23237</b>	<b>-394</b>	<b>-2</b>
Bienes de Consumo	1630	1146	1373	1453	951	1418	1365	1420	1134	463	1120	1402	1570	-60	-4	3723	2972	-751	-20
Bienes intermedios	8225	7200	11084	5992	7276	10152	8015	11458	7605	13887	9700	7740	9700	1475	18	19258	17440	-1818	-9
Bienes de Capital	181	307	159	402	437	667	62	1156	788	946	870	1125	1700	1519	839	650	2825	2175	335

FUENTE: Aduanas Arequipa y Matarani

**DEPARTAMENTO DE AREQUIPA: RECAUDACION FISCAL (SUNAT)**

(miles de nuevos soles)

	2003												2004		Var %	Acumulado		
	Feb	Mar	Abr	May	Jun	Jul	Ago	Set	Oct	Nov	Dic	Año	Ene	Feb	Feb04/03	2003	2004	Var %
<b>ING. TRIBUTARIOS</b>	<b>15899</b>	<b>17955</b>	<b>31516</b>	<b>15093</b>	<b>13370</b>	<b>15174</b>	<b>14416</b>	<b>16205</b>	<b>13301</b>	<b>13282</b>	<b>14516</b>	<b>199691</b>	<b>16940</b>	<b>15786</b>	<b>-0,7</b>	<b>34863</b>	<b>32726</b>	<b>-6,1</b>
RENTA	15899	17955	31516	15093	13370	15174	14416	16205	13301	13282	14516	199691	16940	15786	-0,7	34863	32726	-6,1
<b>A LA PROD. Y CONSUMO</b>	<b>29319</b>	<b>27500</b>	<b>25679</b>	<b>28257</b>	<b>28728</b>	<b>24650</b>	<b>35658</b>	<b>28048</b>	<b>29392</b>	<b>34187</b>	<b>32778</b>	<b>359130</b>	<b>34696</b>	<b>32529</b>	<b>10,9</b>	<b>64253</b>	<b>67225</b>	<b>4,6</b>
I.G.V.	19831	16974	17108	16326	15919	16134	21677	15269	17592	20694	17744	216245	21785	20643	4,1	40808	42428	4,0
I.S.C.	9084	10113	8171	11533	12402	8137	13587	12400	11412	13114	14642	138122	12536	11477	26,3	22611	24013	6,2
RUS	404	413	400	398	407	379	394	379	388	379	392	4763	375	409	1,2	834	784	-6,0
<b>ING. NO TRIBUTARIOS</b>	<b>3477</b>	<b>4071</b>	<b>3771</b>	<b>3601</b>	<b>3444</b>	<b>3269</b>	<b>2802</b>	<b>3340</b>	<b>3325</b>	<b>3168</b>	<b>3936</b>	<b>41415</b>	<b>2849</b>	<b>3117</b>	<b>-10,4</b>	<b>6688</b>	<b>5966</b>	<b>-10,8</b>
I.E.S.	1028	1030	1197	1096	1030	1011	1025	1018	1016	1022	1026	12679	1114	888	-13,6	2208	2002	-9,3
MULTAS	672	654	296	484	313	337	229	498	494	508	573	5354	598	578	-14,0	968	1176	21,5
DETNAD	13	9	21	14	13	17	12	13	21	25	13	204	28	25	92,3	46	53	15,2
OTROS	1764	2378	2257	2007	2088	1904	1536	1811	1794	1613	2324	23178	1109	1626	-7,8	3466	2735	-21,1
DEROGADOS	0	0	0	0	0	0	0	0	0	0	0	0	0	0	0,0	0	0	0,0
<b>TOTAL</b>	<b>48695</b>	<b>49526</b>	<b>60966</b>	<b>46951</b>	<b>45542</b>	<b>43093</b>	<b>52876</b>	<b>47593</b>	<b>46018</b>	<b>50637</b>	<b>51230</b>	<b>600236</b>	<b>54485</b>	<b>51432</b>	<b>5,6</b>	<b>105804</b>	<b>105917</b>	<b>0,1</b>

FUENTE: SUNAT

**DEPARTAMENTO DE AREQUIPA: DEPOSITOS EN EL SISTEMA FINANCIERO**

( Saldo en miles de nuevos soles)

ENTIDADES FINANCIERAS	2003											2004	
	Feb	Mar	Abr	May	Jun	Jul	Ago	Set	Oct	Nov	Dic	Ene	Feb
<b>I. SISTEMA BANCARIO</b>	<b>1068005</b>	<b>1125335</b>	<b>1129394</b>	<b>1043632</b>	<b>1020417</b>	<b>1029321</b>	<b>1041122</b>	<b>1021307</b>	<b>1018048</b>	<b>1017820</b>	<b>995100</b>	<b>980895</b>	<b>983930</b>
Crédito	424041	540281	517144	508059	496410	505448	510534	493412	496084	499071	491268	482610	489921
Comercio	15095	18745	21208	24807	19616	17248	16073	15987	17266	17833	14523	15402	17089
Continental	162719	186991	185064	187440	178813	180956	176560	177134	170622	176004	174747	174232	176458
Interbank	79772	80956	115865	82571	81264	83657	89986	85202	81589	84255	79557	85382	86889
Nación	863	9544	3527	745	702	3678	442	2660	563	529	0	1182	0
Santander CH	100266												
Trabajo	22597	23012	24331	25157	25501	26227	26929	27361	27735	27510	26650	27217	28596
Wiese Sudameris	258805	261872	245648	210464	213648	207537	216140	214970	219422	208130	203504	189978	180361
Mi Banco	3847	3934	16607	4389	4463	4570	4458	4581	4767	4488	4851	4892	4616
<b>II. SISTEMA NO BANCARIO</b>	<b>238516</b>	<b>245519</b>	<b>253622</b>	<b>258095</b>	<b>262791</b>	<b>264885</b>	<b>273745</b>	<b>280775</b>	<b>288187</b>	<b>292130</b>	<b>297052</b>	<b>303646</b>	<b>298112</b>
Caja Municipal	210301	216072	222906	226161	230894	232760	240104	246770	252608	255873	259846	265531	259290
Caja Sur	28215	29447	30716	31934	31897	32125	33641	34005	35579	36257	37206	38115	38822
<b>TOTAL (I+II)</b>	<b>1306521</b>	<b>1370854</b>	<b>1383016</b>	<b>1301727</b>	<b>1283208</b>	<b>1294206</b>	<b>1314867</b>	<b>1302082</b>	<b>1306235</b>	<b>1309950</b>	<b>1292152</b>	<b>1284541</b>	<b>1282042</b>
Depósitos en M/N	343760	383012	380703	367631	374116	379900	388228	392062	395197	403934	407906	415191	423751
Depósitos en M/E	962761	987842	1002313	934096	909092	914306	926639	910020	911038	906016	884246	869350	858291

FUENTE: Entidades Financieras

DEPARTAMENTO DE AREQUIPA: DEPOSITOS EN EL SISTEMA BANCARIO POR TIPO DE DEPOSITO

( Saldo en miles de nuevos soles)

ENTIDADES FINANCIERAS	2003											2004	
	Feb	Mar	Abr	May	Jun	Jul	Ago	Set	Oct	Nov	Dic	Ene	Feb
<b>DEPOSITOS A LA VISTA M/N</b>	<b>104218</b>	<b>132174</b>	<b>113254</b>	<b>113229</b>	<b>87757</b>	<b>110437</b>	<b>81259</b>	<b>88065</b>	<b>93836</b>	<b>104659</b>	<b>91099</b>	<b>95378</b>	<b>96453</b>
Crédito	35857	54693	38819	40894	34049	53354	35061	39300	49947	46356	43261	39833	46584
Comercio	3457	6518	9466	11420	7947	6013	4957	4961	5526	4475	3276	3721	3309
Continental	16189	22077	21412	21551	23821	23718	16618	15962	12393	20692	15520	16524	17724
Interbank	8454	8655	7960	7840	5597	7950	8581	7984	5838	9530	6575	8780	11917
Nación	863	9544	2527	745	702	3678	442	2660	563	529	0	1182	0
Santander CH	8783												
Trabajo	50	34	37	36	40	32	37	31	10	10	17	0	0
Wiese Sudameris	30560	30638	22320	30714	15590	15671	15550	17157	19557	23064	22404	25311	16908
Mi Banco	5	15	10713	29	11	21	13	10	2	3	46	27	11
<b>DEPOSITOS AHORRO M/N</b>	<b>111923</b>	<b>117710</b>	<b>121651</b>	<b>112809</b>	<b>106888</b>	<b>111605</b>	<b>106823</b>	<b>105766</b>	<b>109010</b>	<b>107130</b>	<b>110618</b>	<b>109059</b>	<b>109256</b>
Crédito	54367	68877	69720	64049	61310	64639	64082	60682	60426	61848	63113	61757	63191
Comercio	5990	6845	5907	5489	5826	5637		5491	5897	6384	5614	5640	5686
Continental	10418	13950	12599	13652	13407	13458	13306	11848	13948	12020	14631	13085	12731
Interbank	9895	9524	11814	11870	9707	11991	12534	11931	11322	10965	10111	13122	12757
Nación	0	0	0	0	0	0	0	0	0	0	0	0	0
Santander CH	11651												
Trabajo	1471	1450	1471	1505	1790	1670	1635	1621	1578	1504	1669	1514	1577
Wiese Sudameris	17753	16679	19750	15841	14404	13730	14762	13614	15374	13938	14816	13367	12837
Mi Banco	378	385	390	403	444	480	504	579	465	471	664	574	477
<b>DEPOSITOS A PLAZO M/N</b>	<b>37379</b>	<b>37542</b>	<b>43299</b>	<b>37579</b>	<b>68621</b>	<b>45341</b>	<b>78513</b>	<b>77668</b>	<b>65943</b>	<b>61900</b>	<b>68462</b>	<b>69792</b>	<b>77595</b>
Crédito	6154	9465	9458	9681	27053	12087	26868	26949	19063	19595	26874	27252	27999
Comercio	1044	1117	1093	1099	1469	1457	1462	1493	1529	1535	1232	1277	2316
Continental	6467	6303	6487	6390	6325	6214	13250	15092	12863	7887	11339	11235	16212
Interbank	2976	2727	7156	3263	8576	5393	9320	7760	7155	7251	7168	7152	7660
Nación	0	0	0	0	0	0	0	0	0	0	0	0	0
Santander CH	3369												
Trabajo	10106	10737	11949	12556	12855	13906	15446	15764	16113	16367	16375	17310	18000
Wiese Sudameris	6862	6797	6723	4146	11885	5767	11692	10108	8378	8389	4568	4468	4316
Mi Banco	401	396	433	444	458	517	475	502	842	876	906	1098	1092
<b>DEPOSITOS EN M/E</b>	<b>814485</b>	<b>837909</b>	<b>851190</b>	<b>780015</b>	<b>757151</b>	<b>761938</b>	<b>774497</b>	<b>749808</b>	<b>749259</b>	<b>744131</b>	<b>724921</b>	<b>706666</b>	<b>700626</b>
Crédito	327663	407246	399147	393435	373998	375368	384523	366481	366648	371272	358020	353768	352147
Comercio	4604	4265	4742	6799	4374	4141	9624	4042	4314	5439	4401	4764	5778
Continental	129645	144661	144566	145847	135260	137566	133386	134232	131418	135405	133257	133388	129791
Interbank	58447	60050	88935	59598	57384	58323	59551	57527	57274	56509	55703	56328	54555
Nación	0	0	1000	0	0	0	0	0	0	0	0	0	0
Santander CH	76463	0	0	0	0	0	0	0	0	0	0	0	0
Trabajo	10970	10791	10874	11060	10816	10619	9811	9945	10034	9629	8589	8393	9019
Wiese Sudameris	203630	207758	196855	159763	171769	172369	174136	174091	176113	162739	161716	146832	146300
Mi Banco	3063	3138	5071	3513	3550	3552	3466	3490	3458	3138	3235	3193	3036
<b>TOTAL</b>	<b>1068005</b>	<b>1125335</b>	<b>1129394</b>	<b>1043632</b>	<b>1020417</b>	<b>1029321</b>	<b>1041092</b>	<b>1021307</b>	<b>1018048</b>	<b>1017820</b>	<b>995100</b>	<b>980895</b>	<b>983930</b>
Crédito	424041	540281	517144	508059	496410	505448	510534	493412	496084	499071	491268	482610	489921
Comercio	15095	18745	21208	24807	19616	17248	16043	15987	17266	17833	14523	15402	17089
Continental	162719	186991	185064	187440	178813	180956	176560	177134	170622	176004	174747	174232	176458
Interbank	79772	80956	115865	82571	81264	83657	89986	85202	81589	84255	79557	85382	86889
Nación	863	9544	3527	745	702	3678	442	2660	563	529	0	1182	0
Santander CH	100266												
Trabajo	22597	23012	24331	25157	25501	26227	26929	27361	27735	27510	26650	27217	28596
Wiese Sudameris	258805	261872	245648	210464	213648	207537	216140	214970	219422	208130	203504	189978	180361
Mi Banco	3847	3934	16607	4389	4463	4570	4458	4581	4767	4488	4851	4892	4616

FUENTE: Entidades Financieras

**DEPARTAMENTO DE AREQUIPA: DEPOSITOS EN EL SISTEMA NO BANCARIO SEGÚN TIPO DE DEPOSITO**

( Saldo en miles de nuevos soles)

ENTIDADES FINANCIERAS	2003											2004	
	Feb	Mar	Abr	May	Jun	Jul	Ago	Set	Oct	Nov	Dic	Ene	Feb
<b>DEPOSITOS AHORRO M/N</b>	<b>35146</b>	<b>38334</b>	<b>38392</b>	<b>39947</b>	<b>38676</b>	<b>40618</b>	<b>40259</b>	<b>41825</b>	<b>44634</b>	<b>44196</b>	<b>45119</b>	<b>47873</b>	<b>45219</b>
Caja Municipal	28910	31451	31259	31748	30684	32544	31555	33186	35708	35047	35927	38481	35299
Caja Sur	6236	6883	7133	8199	7992	8074	8704	8639	8926	9149	9192	9392	9920
<b>DEPOSITOS A PLAZO M/N</b>	<b>55092</b>	<b>57252</b>	<b>63105</b>	<b>64068</b>	<b>72177</b>	<b>71899</b>	<b>75753</b>	<b>78737</b>	<b>82334</b>	<b>86049</b>	<b>92608</b>	<b>93090</b>	<b>95226</b>
Caja Municipal	50918	52901	58712	59616	67508	67041	70805	72781	75472	78900	84957	85458	87019
Caja Sur	4174	4351	4393	4452	4669	4858	4948	5956	6862	7149	7651	7632	8207
<b>DEPOSITOS EN M/E</b>	<b>148278</b>	<b>149933</b>	<b>152125</b>	<b>154080</b>	<b>151938</b>	<b>152368</b>	<b>157733</b>	<b>160213</b>	<b>161219</b>	<b>161885</b>	<b>159325</b>	<b>162683</b>	<b>157667</b>
Caja Municipal	130473	131720	132935	134797	132702	133175	137744	140803	141428	141926	138962	141592	136972
Caja Sur	17805	18213	19190	19283	19236	19193	19989	19410	19791	19959	20363	21091	20695
<b>TOTAL</b>	<b>238516</b>	<b>245519</b>	<b>253622</b>	<b>258095</b>	<b>262791</b>	<b>264885</b>	<b>273745</b>	<b>280775</b>	<b>288187</b>	<b>292130</b>	<b>297052</b>	<b>303646</b>	<b>298112</b>
Caja Municipal	210301	216072	222906	226161	230894	232760	240104	246770	252608	255873	259846	265531	259290
Caja Sur	28215	29447	30716	31934	31897	32125	33641	34005	35579	36257	37206	38115	38822

FUENTE: Entidades Financieras

**DEPARTAMENTO DE AREQUIPA: DEPOSITOS EN EL SISTEMA NO BANCARIO SEGÚN TIPO DE DEPOSITO**

( Saldo en miles de nuevos soles)

ENTIDADES FINANCIERAS	2003											2004	
	Feb	Mar	Abr	May	Jun	Jul	Ago	Set	Oct	Nov	Dic	Ene	Feb
<b>DEPOSITOS AHORRO M/N</b>	<b>35146</b>	<b>38334</b>	<b>38392</b>	<b>39947</b>	<b>38676</b>	<b>40618</b>	<b>40259</b>	<b>41825</b>	<b>44634</b>	<b>44196</b>	<b>45119</b>	<b>47873</b>	<b>45219</b>
Caja Municipal	28910	31451	31259	31748	30684	32544	31555	33186	35708	35047	35927	38481	35299
Caja Sur	6236	6883	7133	8199	7992	8074	8704	8639	8926	9149	9192	9392	9920
<b>DEPOSITOS A PLAZO M/N</b>	<b>55092</b>	<b>57252</b>	<b>63105</b>	<b>64068</b>	<b>72177</b>	<b>71899</b>	<b>75753</b>	<b>78737</b>	<b>82334</b>	<b>86049</b>	<b>92608</b>	<b>93090</b>	<b>95226</b>
Caja Municipal	50918	52901	58712	59616	67508	67041	70805	72781	75472	78900	84957	85458	87019
Caja Sur	4174	4351	4393	4452	4669	4858	4948	5956	6862	7149	7651	7632	8207
<b>DEPOSITOS EN M/E</b>	<b>148278</b>	<b>149933</b>	<b>152125</b>	<b>154080</b>	<b>151938</b>	<b>152368</b>	<b>157733</b>	<b>160213</b>	<b>161219</b>	<b>161885</b>	<b>159325</b>	<b>162683</b>	<b>157667</b>
Caja Municipal	130473	131720	132935	134797	132702	133175	137744	140803	141428	141926	138962	141592	136972
Caja Sur	17805	18213	19190	19283	19236	19193	19989	19410	19791	19959	20363	21091	20695
<b>TOTAL</b>	<b>238516</b>	<b>245519</b>	<b>253622</b>	<b>258095</b>	<b>262791</b>	<b>264885</b>	<b>273745</b>	<b>280775</b>	<b>288187</b>	<b>292130</b>	<b>297052</b>	<b>303646</b>	<b>298112</b>
Caja Municipal	210301	216072	222906	226161	230894	232760	240104	246770	252608	255873	259846	265531	259290
Caja Sur	28215	29447	30716	31934	31897	32125	33641	34005	35579	36257	37206	38115	38822

FUENTE: Entidades Financieras

**DEPARTAMENTO AREQUIPA: RELACION COLOCACIONES/DEPOSITOS SISTEMA FINANCIERO**

ENTIDADES FINANCIERAS	2003											2004	
	Feb	Mar	Abr	May	Jun	Jul	Ago	Set	Oct	Nov	Dic	Ene	Feb
<b>I. SISTEMA BANCARIO</b>	<b>0,88</b>	<b>0,80</b>	<b>0,82</b>	<b>0,90</b>	<b>0,89</b>	<b>0,87</b>	<b>0,86</b>	<b>0,88</b>	<b>0,89</b>	<b>0,88</b>	<b>0,85</b>	<b>0,88</b>	<b>0,87</b>
Crédito	0,39	0,52	0,56	0,59	0,57	0,56	0,54	0,60	0,59	0,57	0,55	0,58	0,57
Comercio	2,40	1,74	1,77	1,10	0,94	1,47	2,22	1,28	1,29	1,34	1,63	1,55	1,39
Continental	0,92	0,79	0,80	0,83	0,88	0,82	0,86	0,86	0,91	0,91	0,95	0,96	0,97
Interbank	1,20	1,18	0,83	1,14	1,11	0,97	0,87	0,93	0,97	0,98	1,04	0,99	0,95
Nación	1,53	0,13	0,39	1,98	2,02	0,48	3,82	1,02	4,75	4,95	0,00	2,06	#####
Santander Perú	1,36												
Trabajo	1,62	1,65	1,59	1,57	1,56	1,52	1,57	1,56	1,60	1,70	1,79	1,79	1,75
Wiese Sudameris	1,19	1,14	1,22	1,47	1,42	1,46	1,37	1,36	1,33	1,36	1,14	1,24	1,28
Mi Banco	2,08	2,51	0,67	2,68	2,79	2,82	2,94	2,98	2,94	3,72	3,43	3,37	3,49
<b>II. SISTEMA NO BANCARIO</b>	<b>1,03</b>	<b>1,01</b>	<b>0,99</b>	<b>0,98</b>	<b>0,97</b>	<b>0,98</b>	<b>0,96</b>	<b>0,95</b>	<b>0,96</b>	<b>0,98</b>	<b>0,97</b>	<b>0,97</b>	<b>1,00</b>
Caja Municipal	0,76	0,75	0,73	0,73	0,72	0,72	0,71	0,70	0,71	0,72	0,71	0,71	0,74
Caja Rural del Sur	1,59	1,52	1,44	1,39	1,41	1,41	1,36	1,37	1,38	1,42	1,43	1,48	1,46
<b>TOTAL ( I+II)</b>	<b>0,91</b>	<b>0,84</b>	<b>0,85</b>	<b>0,92</b>	<b>0,91</b>	<b>0,89</b>	<b>0,88</b>	<b>0,90</b>	<b>0,90</b>	<b>0,90</b>	<b>0,88</b>	<b>0,90</b>	<b>0,90</b>

FUENTE: Entidades Financieras



**DEPARTAMENTO DE AREQUIPA: COEFICIENTE DE CARTERA PESADA DEL SISTEMA FINANCIERO**

(Porcentajes)

ENTIDADES FINANCIERAS	2003											2004	
	Feb	Mar	Abr	May	Jun	Jul	Ago	Set	Oct	Nov	Dic	Ene	Feb
<b>I. SISTEMA BANCARIO</b>	<b>16,80</b>	<b>15,57</b>	<b>16,80</b>	<b>15,66</b>	<b>15,76</b>	<b>19,14</b>	<b>17,59</b>	<b>17,40</b>	<b>16,10</b>	<b>15,93</b>	<b>10,17</b>	<b>9,43</b>	<b>9,81</b>
<b>BANCA CORPORATIVA</b>	<b>17,47</b>	<b>16,52</b>	<b>17,82</b>	<b>16,62</b>	<b>16,80</b>	<b>20,35</b>	<b>18,74</b>	<b>18,59</b>	<b>17,22</b>	<b>17,08</b>	<b>10,79</b>	<b>10,00</b>	<b>10,42</b>
Crédito	5,67	20,20	20,08	18,57	17,53	16,91	16,31	15,62	11,98	12,54	11,34	10,54	9,90
Comercio	8,63	9,54	13,47	0,24	0,05	0,15	0,09	15,36	16,01	12,87	12,43	14,19	12,05
Continental	6,48	4,72	4,93	4,39	3,84	5,41	5,06	4,61	4,52	4,36	3,77	3,59	3,39
Interbank	15,85	15,76	15,26	15,59	15,49	16,20	18,11	18,13	17,84	16,38	15,76	16,49	18,00
Santander Perú	34,43												
Wiese Sudameris	19,26	19,61	23,16	22,45	24,02	33,72	30,55	29,17	29,15	29,48	14,00	11,88	14,08
<b>BANCA DE CONSUMO</b>	<b>0,42</b>	<b>0,40</b>	<b>0,25</b>	<b>0,05</b>	<b>0,05</b>	<b>0,05</b>	<b>0,05</b>	<b>0,05</b>	<b>0,05</b>	<b>0,04</b>	<b>0,04</b>	<b>0,04</b>	<b>0,04</b>
Trabajo	0,42	0,40	0,25	0,05	0,05	0,05	0,05	0,05	0,05	0,04	0,04	0,04	0,04
<b>II. SISTEMA NO BANCARIO</b>	<b>5,67</b>	<b>6,04</b>	<b>6,40</b>	<b>6,45</b>	<b>7,22</b>	<b>6,28</b>	<b>6,21</b>	<b>6,08</b>	<b>6,15</b>	<b>6,29</b>	<b>5,76</b>	<b>6,06</b>	<b>6,35</b>
Caja Municipal	5,08	5,39	5,81	6,08	6,30	5,94	5,77	5,73	5,73	5,96	5,48	5,82	5,81
Caja Sur	6,96	6,53	7,11	7,79	12,06	8,16	8,19	7,67	7,65	7,54	6,96	6,84	8,19
Edpymes	8,22	10,37	9,85	8,25	7,45	6,97	7,20	6,84	7,19	7,35	6,47	7,22	7,41
Financiera Solución	2,03	1,82	1,74	1,77	1,34	1,85	2,09	2,51	2,79	2,55	2,43	2,02	2,81
<b>TOTAL (I+II)</b>	<b>14,46</b>	<b>13,68</b>	<b>14,73</b>	<b>13,87</b>	<b>14,07</b>	<b>16,42</b>	<b>15,18</b>	<b>14,96</b>	<b>13,91</b>	<b>13,73</b>	<b>9,03</b>	<b>8,55</b>	<b>8,90</b>