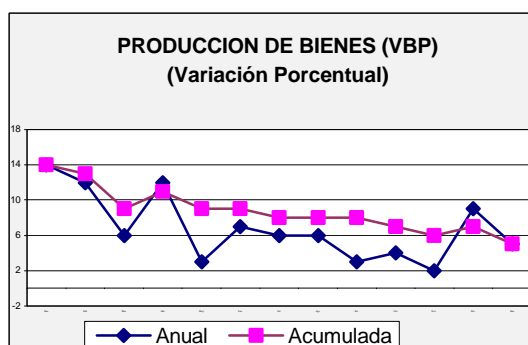


## I. ENFOQUE GLOBAL

En enero, el **valor bruto de producción** fue positivo (5%) respecto a igual mes del 2003, por el incremento principalmente de las actividades minera (38%) y agropecuaria (6%), mientras que en relación al mes precedente experimentó una contracción de 2 por ciento.



En enero, la **captación de fondos** cayó 5 por ciento en comparación a similar mes del 2003 y 1 por ciento considerando diciembre último. Las **colocaciones** siguieron con su tendencia decreciente con una contracción (-4 por ciento), aunque frente a diciembre mostró una evolución positiva (2 por ciento).

En el mes, la **cartera pesada** del sistema financiero fue de 8,6 por ciento, por debajo de la correspondiente a enero y diciembre del 2003 cuando fueron de 14,9 y 9 por ciento, respectivamente.

En enero, en cifras reales, los **ingresos de Gobierno Central** se contrajeron 7 por ciento frente a igual mes del 2003. Sin embargo, en relación a diciembre aumentaron 6 por ciento.

En enero, el **saldo comercial externo** correspondiente a las aduanas de Arequipa y Matarani fue positivo y superior al de igual mes del 2003. Al considerar diciembre, si bien es favorable resulta algo menor.

Según información preliminar, en enero el **número de turistas** superó los arribos de igual mes del año anterior en 26 por ciento y con relación a diciembre el incremento fue de 4 por ciento.

En enero, el **Índice de Precios al Consumidor** de la ciudad de Arequipa registró una variación de 1,02 por ciento, siendo la acumulada de los 12 últimos meses 3,14 por ciento.

En enero, se registraron **conflictos laborales** involucrando a 400 trabajadores del sector público con una pérdida de 48 mil horas/hombre, situación que no se observó en los meses de enero ni diciembre del 2003.

## II. SECTOR MONETARIO

Al finalizar enero, los **depósitos y obligaciones** del sistema financiero mostraron un saldo de S/. 1 284,5 millones, en términos reales inferior en 5 por ciento al compararlo con enero del 2003 y en 1 por ciento respecto a diciembre anterior.

Por **modalidad de captación**, los depósitos a plazo continúan significando la principal fuente (46%) a pesar que respecto a enero del 2002 disminuyeron 3 por ciento por la caída en moneda extranjera en las instituciones del sistema bancario (excepto Banco de Crédito) y en la Caja Municipal de Ahorro y Crédito de Arequipa y Caja Sur. Al interior de esta modalidad se encuentran los Depósitos de Compensación por Tiempo de Servicios (CTS) que representan alrededor de 21 por ciento y que en cifras reales se contrajeron 7 por ciento en el mes, siendo las instituciones que captan los mayores recursos Crédito (63%), Continental (17%), Wiese Sudameris (7%) y la Caja Municipal de Ahorro y Crédito de

Arequipa (8%). Siguen en importancia los depósitos en ahorros (40%) que tuvieron una evolución negativa de 5 por ciento por menores saldos en moneda extranjera, mientras que las captaciones en moneda nacional tuvieron variación positiva en casi todas las instituciones. Luego se ubican los depósitos a la vista (13%) con una caída en cifras reales de 11 por ciento al disminuir las captaciones en ambas monedas en Interbank y Trabajo, en nuevos soles en Wiese Sudameris y en dólares en Crédito, Continental y Comercio. Los certificados bancarios en moneda extranjera, a pesar de mantener su participación de meses anteriores, se contrajeron 2 por ciento en términos reales.

Las **empresas bancarias** cuyas captaciones representan alrededor del 76 por ciento del sistema financiero, frente a enero del 2003 mostraron una caída de 12 por ciento en cifras reales, captaciones lideradas por el Crédito (49%) el cual registró una variación positiva de 12 por ciento por mayores captaciones en las modalidades a plazo y en ahorros en nuevos soles y en dólares, así como en vista en moneda nacional. La segunda ubicación corresponde al Wiese Sudameris (19%) el cual reportó una reducción de 27 por ciento en sus saldos al ser menores en casi todas las modalidades. A continuación Continental (18%) con una disminución de 3 por ciento en sus captaciones, al haber sido menores sus saldos en las modalidades a la vista y plazo en moneda extranjera incluyendo certificados bancarios. Sigue Interbank (9%) con un incremento real de 1 por ciento al captar mayores recursos en ahorros en nuevos soles y dólares y en plazo en moneda nacional. Banco del Trabajo mostró un aumento de 20 por ciento por mayores saldos en ahorros y en

plazo (moneda nacional), reduciendo en cambio las de moneda extranjera y cancelando sus saldos en la modalidad a la vista. Con menor participación, Banco de Comercio y Mi Banco (1 por ciento cada uno), el primero con un aumento de 5 por ciento en sus captaciones por mayores saldos en vista y plazo en moneda nacional y ahorros en moneda extranjera. Mi Banco mejoró sus captaciones 34 por ciento por mayores recursos en ahorros (ambas monedas) así como en vista y plazo (moneda nacional).

En el **sistema no bancario** las captaciones respecto a enero del 2003 fueron mayores en 25 por ciento, canalizadas en primer lugar por la Caja Municipal de Ahorro y Crédito de Arequipa (87%) que mostró una evolución positiva de 24 por ciento por mayores captaciones tanto a plazo como en ahorros en y por Caja Sur (13%) que aumentó sus captaciones 31 por ciento.

La **tasa de interés** en moneda nacional que las empresas bancarias ofrecieron por los depósitos en ahorros fue de 1,3 por ciento, en promedio y en términos efectivos anuales, inferior a la mostrada en enero del 2003 (1,7%) y similar a la de diciembre. La TIPMN (tasa pasiva de mercado promedio ponderado en moneda nacional) tuvo similar tendencia al alcanzar en el mes el 2,5 por ciento, por debajo de similar mes del 2003 (3,5%) y sin variación significativa respecto al mes anterior. En moneda extranjera, por los depósitos en ahorros se pagó 0,6 por ciento en términos efectivos anuales, con ligera disminución frente a enero del 2003 (0,7%) y manteniéndose sin variación en los últimos 7 meses. La TIPMEX tuvo un promedio de 1,0 por ciento, inferior respecto a igual mes del 2003 (1,3%) y similar a la de diciembre.

SALDOS DE DEPÓSITOS Y OBLIGACIONES DEL SISTEMA FINANCIERO DE LA REGIÓN AREQUIPA (En miles de S/.)					
	2003		2004	VARIACIÓN % REAL	
	Enero	Diciembre	Enero	Ene. 2004 20/03	Ene. 2004/ dic. 2003
<b>SISTEMA BANCARIO</b>	<b>1078 894</b>	<b>995 100</b>	<b>980 895</b>	- 12	- 2
- Banco de la Nación	896	0	1 182	+ 28	+ 100
- Empresas bancarias	1077 998	995 100	979 713	- 12	- 2
<b>SISTEMA NO BANCARIO</b>	<b>236 503</b>	<b>297 052</b>	<b>303 646</b>	+ 25	+ 2
<b>TOTAL</b>	<b>1315 397</b>	<b>1292 152</b>	<b>1284 541</b>	- 5	- 1

Fuente: Empresas financieras.

Las **colocaciones** del sistema financiero finalizaron con un saldo de S/. 1 154 millones, con una reducción de 4 por ciento en cifras reales al compararla con enero 2003, pero aumenta 2 por ciento respecto a diciembre.

En el **sistema bancario** las colocaciones fueron menores en 9 por ciento frente a enero del 2003, en primer lugar por el Crédito (33%), que en el mes aumentó sus colocaciones 66 por ciento por mayores desembolsos en ambas monedas. En contraste, Wiese Sudameris (28%) redujo sus préstamos 25 por ciento por menores saldos en ambas monedas. Sigue Continental (19%) con una evolución positiva de 11 por ciento por mayores créditos en dólares. Mientras, Interbank (10%) al colocar menores créditos en moneda extranjera mostró una variación negativa de 8 por ciento. Banco del Trabajo (5%) frente a enero del 2003 aumentó sus préstamos 33 por ciento por mayores saldos en ambas monedas. Banco de Comercio (3%) en cambio los redujo 28 por ciento por menores colocaciones en ambas monedas y Mi Banco (2%) mostró una evolución positiva de 27 por ciento por mayores desembolsos en ambas monedas.

En las **empresas no bancarias** las colocaciones crecieron 18 por ciento en cifras reales frente a enero del 2003, canalizadas en su mayoría por la Caja

Municipal de Ahorro y Crédito de Arequipa (64%), que elevó sus préstamos 16 por ciento por mayores saldos en ambas monedas. Caja Sur (19%) mostró un aumento real de 27 por ciento por similar evolución. Edpymes Crear (6%) mostró un aumento de 27 por ciento colocando mayores recursos en ambas monedas. Sigue Financiera Solución (4%) cuyas prestaciones (ofrecidas sólo en moneda nacional) tuvieron una reducción de 5 por ciento; Edpymes Nueva Visión (3%) aumentó sus préstamos 27 por ciento por mayores saldos en ambas monedas. Siguen Edpymes Edificar y Proempresa con 2 por ciento de participación cada una, la primera con una variación negativa por menores desembolsos en moneda nacional, mientras Proempresa aumentó sus créditos en nuevos soles y en dólares.

La **cartera pesada** del sistema financiero alcanzó a 8,6 por ciento, con reducción frente a enero del 2003 (14,9%) y a diciembre (9%). En el **sistema bancario** la morosidad fue de 9,4 por ciento con la misma tendencia, al haber sido en similar mes del 2003 17,2 por ciento y en diciembre 10,2 por ciento, correspondiendo las tasas más elevadas a Interbank (16,4%), Continental (14,2%), Wiese Sudameris (11,9%) y Crédito (10,5%). El **sistema no bancario** reportó una cartera pesada de 6,1 por ciento, similar a la de enero del 2003 pero mayor

## Síntesis Económica Arequipa

al compararla con diciembre (5,8%), siendo las tasas más altas en Edpymes Edificar (13,0%), Proempresa (8,6%), Caja Sur (6,8%) y Crear (6,3%).

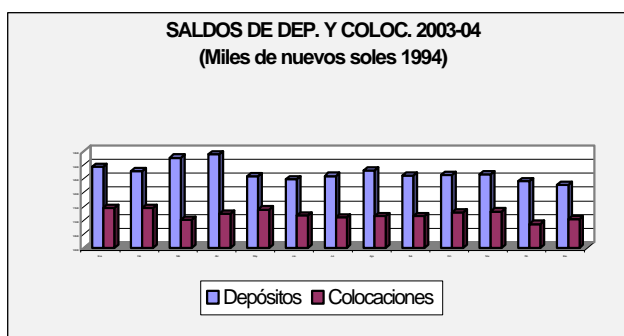
CARTERA PESADA DE INSTITUCIONES FINANCIERAS: AREQUIPA (En porcentajes)			
	2002		2004
	Enero	Diciembre	Enero
<b>Sistema bancario</b>	<b>17,18</b>	<b>10,17</b>	<b>9,43</b>
- Banca corporativa	17,85	10,79	10,00
- Banca de consumo	0,57	0,04	0,04
<b>Sistema no bancario</b>	<b>6,05</b>	<b>5,76</b>	<b>6,06</b>
<b>TOTAL</b>	<b>14,85</b>	<b>9,03</b>	<b>8,55</b>

Fuente: Empresas financieras.

En el mes, la **tasa de interés activa** en moneda nacional (TAMN) que las empresas bancarias cobraron fue de 23,7 por ciento en promedio y en términos efectivos anuales, con aumento frente a enero del 2003 (20,3%) y a diciembre. La correspondiente a moneda extranjera (TAMEX) fue de 9,4 por ciento, si bien se reduce respecto a igual mes del 2003 (10,1%) es ligeramente superior a la de diciembre (9,3%).

SALDOS DE COLOCACIONES DEL SISTEMA FINANCIERO DE AREQUIPA (En miles de S./)					
	2003		2004	VARIACIÓN % REAL	
	Enero	Diciembre	Enero	Ene. 2004/2003	Ene. 2004/dic. 2003
<b>SISTEMA BANCARIO</b>	<b>922 234</b>	<b>842 174</b>	<b>859 267</b>	- 9	+ 1
- Banco de la Nación	585	2 576	2 433	+ 309	- 6
- Empresas bancarias	921 649	839 598	856 834	- 10	+ 2
<b>SISTEMA NO BANCARIO</b>	<b>242 720</b>	<b>288 485</b>	<b>294 795</b>	+ 18	+ 2
<b>TOTAL</b>	<b>1164 954</b>	<b>1130 659</b>	<b>1154 062</b>	- 4	+ 2

Fuente: Empresas financieras.

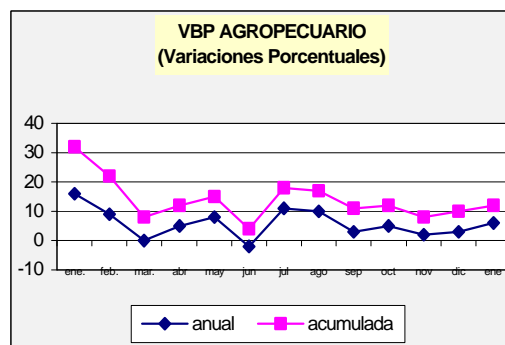


### III. SECTOR REAL

#### a) Sector agropecuario

En enero, el **valor bruto de producción agropecuaria** generado en el departamento de Arequipa dio como resultado una variación positiva (6%) frente a enero del 2003, consecuencia de la expansión de la actividad agrícola (4%) complementada en alguna medida por la variación positiva de la actividad pecuaria

(9%); mientras que prácticamente no varió en relación a diciembre.



VARIACION DEL VBP AGROPECUARIO*				
(En porcentajes)				
	Ene-2004. Ene-2003		Ene. 2004/ Dic. 2003	
<b>S. AGROPECUARIO</b>	+	<b>6</b>	-	<b>0</b>
Subsector agrícola	+	2	+	4
Subsector pecuario	+	15	-	7

\* A precios constantes de 1994  
Fuente: Dirección Regional de Agricultura.

### Subsector agrícola

En enero, el resultado positivo del valor bruto frente a similar mes del año anterior se explica por la mejora que reportaron los cultivos de mayor importancia en la zona, como **alfalfa**, forrajero que genera más del 40 por ciento del valor total al registrar una producción equivalente a 269 mil toneladas métricas, superando en 3 mil a las obtenidas en enero del 2003, explicado por las favorables condiciones climáticas, que permitieron un buen desarrollo del cultivo por el mayor número de cortes.

**Papa** en tubérculos registró una importante expansión (99%) frente a enero del 2003, que se explicaría por la normalización en su campaña de cosecha luego de los retrasos en meses anteriores, que determinó que la superficie cosechada se amplíe de 295 a 451 hectáreas.

En hortalizas destacó la producción de **cebolla** al superar los problemas sanitarios de inicios del 2003 y lograr 23 mil toneladas métricas en el mes, 1 138 más que enero del 2003, por una mayor extensión equivalente a 635 Hás; contrarrestando la caída en el rendimiento promedio (de 38 959 a 36 272 Kgs./há.).

**Tomate** reportó una producción de 3 532 toneladas métricas, superando significativamente la registrada en enero del 2003 (260%) luego que se ampliara la superficie de cosecha en 60 Hás.

Contrariamente entre los cultivos que experimentaron una evolución desfavorable, **ajo** al obtenerse 1 414 toneladas métricas, inferior (31%) a la obtenida en enero del 2003, luego que se redujera el área de cosecha en 69 Hás, especialmente en la zona de la campiña de Arequipa y del Valle de Tambo.

Otro cultivo que tuvo evolución contractiva fue **caña de azúcar** al disminuir su volumen de producción 7 por ciento respecto al mes comparativo, lo que obedeció al programa de replantación que continúa efectuando la empresa Chucarapi encontrándose en pleno rebrote.

En granos, **maíz choclo** registró una producción de 407 toneladas métricas, menor en 12 por ciento respecto a enero del 2003, consecuencia de una menor área transplantada y de la caída en el rendimiento promedio.

En frutales **vid, manzano y palto** también mostraron menores volúmenes básicamente por razones climáticas.

VARIACIÓN DEL VBP AGRICOLA				
(En porcentajes)				
	Ene-2004. ene-2003		Ene. 2004/ dic. 2003	
<b>CONSUMO HUMANO</b>	+	<b>17</b>	+	<b>16</b>
Ajo	-	31	-	31
Arroz	-	-	-	-
Cebolla	+	5	+	19
Frijol grano seco	-	-	-	-
Maíz amiláceo	+	137	-	25
Papa	+	99	+	34
Trigo	-	-	-	94
<b>CONSUMO INDUSTRIAL</b>	-	<b>11</b>	-	<b>39</b>
Algodón	-	-	-	-
Caña de azúcar	-	6	-	41
Olivo	-	-	-	-
<b>PASTOS CULTIVADOS</b>	+	<b>1</b>	-	<b>4</b>
Alfalfa	+	1	-	4

\* A precios constantes de 1994.  
Fuente: Ministerio de Agricultura Dirección Regional-Arequipa

En relación al mes anterior la variación del **valor agrícola** fue creciente (4%) al bordear los S/. 100 mil a precios de 1994, asociado a los mejores niveles de alfalfa y papa.

En cuanto a la **campana de siembras 2003/2004**, en enero se instalaron 3 mil Hás, determinando en el período agosto-enero un área de 29 466 Hás, semejante a la registrada en la campaña anterior, destacaron las siembras de los cultivos de arroz, papa, maíz amiláceo por ser los de mayor extensión.

En el mes, la incidencia de los factores estacionales se presentaron normales. En el **aspecto climático** las temperatura máximas bordearon los 27°C y la mínima los 14°C, mientras que en las partes altas de la región se registraron temperaturas variadas con fuertes lluvias.

En el **aspecto fitosanitario** la incidencia de plagas y enfermedades en los cultivos instalados es moderada, siendo los cultivos afectados papa, ajo, cebolla, zapallo, alfalfa y tomate, por la presencia de las plagas caballada, pulgón verde, mosca minadora y oidium, mildiu.

La oferta de **fertilizantes** fue suficiente para los requerimientos de los diferentes estados vegetativos de los cultivos, destacando la mayor demanda de abonos nitrogenados y fosfonatados.

La **disponibilidad de semillas** de los diferentes cultivos es normal para esta nueva campaña, siendo su demanda atendida por empresas especializadas en el ámbito regional. Sin embargo, se observó escasez de semilla certificada de papa y ajo.

Al último día de enero, el **volumen de agua** almacenada en el Sistema Chili ascendió a 148 millones de m<sup>3</sup>, inferior al

registrado en igual lapso del 2003 (24%) luego que las precipitaciones (especialmente en las partes altas) no fueran de mayor intensidad. En la Represa de Condorama el volumen almacenado ascendió a 126 millones de m<sup>3</sup> ligeramente menor al de igual mes del 2003.

### Subsector pecuario

En enero, el desarrollo de la actividad pecuaria, reflejado en el **valor bruto de producción** dio como resultado un crecimiento de 9 por ciento frente al mismo mes del 2003, determinado por la evolución de la mayoría de las especies, lo que obedeció al mayor número de animales beneficiados, casos de vacunos y porcinos.

La **leche de vacuno** también mostró importante variación, consecuencia de la estabilidad en los precios pagados por la industria láctea y de la buena disponibilidad de los cultivos forrajeros que le dan mayor soporte a la actividad lechera en la zona, permitiendo el mayor asentamiento de las CALES.

La producción de **huevos** mejoró, por la implementación de diversas granjas avícolas en la zona que abastecen al mercado regional y a los departamentos de Cusco, Moquegua y Puno.

VARIACION DEL VBP PECUARIO*			
(En porcentajes)			
	Ene.-2004.		Ene. 2004/
	Ene.-2003		Dic. 2003
<b>CARNE</b>			
Aves	+	9	+
Camélidos	+	66	+
Caprinos	-	1	+
Ovinos	+	20	+
Porcinos	-	1	-
Vacunos	+	4	+
<b>HUEVOS</b>	+	7	-
<b>LECHE</b>	+	3	+
<b>TOTAL</b>	+	4	+

Fuente: Dirección Regional de Agricultura.  
Elaboración: BCR Sucursal Arequipa.

Entre los factores que inciden en el desarrollo de las especies, cabe mencionar el **climático**, al normalizarse las temperaturas en la costa de acuerdo a la estación veraniega registrándose temperaturas máximas de hasta 30°C y mínimas de hasta 15°C. En la sierra el clima se muestra variado descendiendo las temperaturas en horas de la noche y primeras de la mañana.

En el **aspecto sanitario**, la presencia de lluvias viene provocando aumento en las enfermedades broncopulmonares, pero sin mayor repercusión.

En cuanto a la **alimentación** del ganado, se viene realizando a base de forrajes por su mejor disponibilidad y en menor proporción con el uso de suplementos alimenticios balanceados.

### b) Cochinilla

En enero, la producción de **cochinilla** fue de 4,2 mil kilos, significativamente inferior (37%) frente a igual mes del 2003, por la falta de producción en las técnicas de mayor hacinamiento, resultando sólo presente la tradicional, por existir zonas en replantamiento.

En relación al anterior mes de diciembre, la contracción fue aún mayor (72%) al registrarse 11,1 mil kilos menos al no haberse registrado producción en los modelos 100, 60 y 30 matas por cactus.

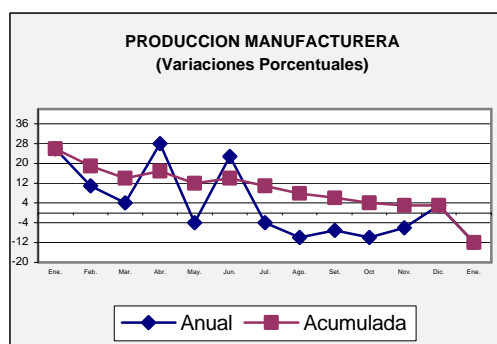
PRODUCCIÓN AGROINDUSTRIAL-COCHINILLA (Variaciones en porcentajes)		
	Ene. 2004. Ene.-2003	Ene. 2004/ Dic. 2003
◆ Tradicional	+ 100	+ 29
◆ Modelo 100	- 100	- 100
◆ Modelo 60	- 100	- 100
◆ Modelo 30	-	-
<b>TOTAL</b>	<b>- 37</b>	<b>- 72</b>

Fuente: Colca APX.

Elaboración: BCR Sucursal Arequipa.

### c) Manufactura

En enero, la **producción industrial** en Arequipa mostró una variación negativa de 12 por ciento al compararla con la de similar mes del 2003 debido a la caída en bienes de consumo (20%) e intermedios (6%), ya que la correspondiente a bienes de capital no mostró variación significativa.



La evolución negativa de los **bienes de consumo** se debió a los menores niveles en lácteos por el menor abastecimiento de insumos a la planta productora, así como en derivados de trigo por la producción inferior de harina y galletas por la mayor competencia. En este rubro fue positiva en cambio la correspondiente a fideos por mayores ventas al extranjero así como por diversificación. De igual forma, se obtuvo menores niveles bebidas gaseosas, cerveza y malta por la caída del consumo y acumulación de stocks y en derivados de madera, por retraso en la producción.

En **bienes intermedios** la reducción se dio en cemento debido a la menor demanda ya que en el comparativo ésta fue mayor por las obras de reconstrucción en la zona. También decreció la producción de tops y floca de lana y fibra por menores pedidos especialmente del mercado extranjero, sacos y arpillería de polipropileno al venir afrontando una mayor competencia y

tuberías y accesorios de pvc por menor demanda. Sin embargo, se mostró creciente la producción correspondiente a hilados y slivers de alpaca y oveja, filamentos de nylon y poliéster (orientada principalmente a la industria de confecciones), debido a las mayores compras de materia prima, prendas de vestir de algodón y de fibra por mayores despachos. También la de pinturas y barnices al venir la empresa recuperando su mercado luego del relanzamiento de la marca y de envases de celuplast para la industria de alimentos por mayores pedidos atendidos.

En **bienes de capital** la producción de derivados de acero se mantuvo sin variación significativa debido a que se compensó la menor producción de ángulos y tees con la de platinas, manteniéndose la correspondiente a fierro corrugado (principal producto del rubro).

<b>PRODUCCIÓN MANUFACTURERA: AREQUIPA</b>			
<b>(Variaciones porcentuales)</b>			
<b>BIENES</b>	<b>Ene. 2004/ Ene. 2003</b>	<b>Ene. 2004/ Dic. 2003</b>	
<b>De consumo</b>	- 20	- 14	
Lácteos	- 62	- 21	
Molinería	- 6	+ 2	
Cerveza	- 14	- 26	
Gaseosas	- 15	- 22	
Diversos	- 50	+ 29	
<b>Intermedios</b>	- 6	- 10	
Hilatura	- 9	+ 18	
Otros textiles	+ 14	- 6	
Fabricac. de tejidos	- 5	+ 3	
Prendas de vestir	+ 4	- 10	
Curtido de cueros	0	0	
Fabricac. de plásticos	+ 11	- 29	
Pinturas	+ 536	+ 44	
Cemento	- 18	- 30	
<b>BS. CAPITAL</b>	<b>0</b>	<b>+ 126</b>	
Productos metálicos	0	+ 126	
<b>TOTAL</b>	<b>- 12</b>	<b>- 2</b>	

Fuente: Empresas industriales.  
Elaboración: BCR Sucursal Arequipa.

Al comparar la producción industrial obtenida en enero con la de diciembre anterior, se observa que fue inferior en 2 por ciento.

En **bienes de consumo** se reportó una variación negativa de 14 por ciento por la menor producción de lácteos, cerveza y malta así como bebidas gaseosas y en productos de molinería la de galletas. Por el contrario, fue creciente la de harina de trigo, fideos y la de derivados de madera como lápices (debido a la recuperación de la producción para atender la campaña escolar que se inicia).

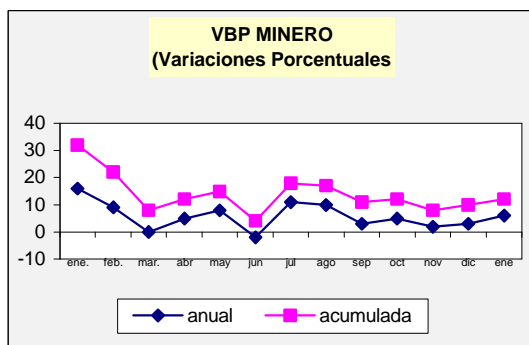
Los **bienes intermedios** también fueron inferiores, ésta vez en 10 por ciento al haber sido menor la producción de cemento por factores estacionales como la presencia de lluvias, así como de prendas de vestir (de algodón y de fibra de alpaca), filamentos de nylon y poliester y envases de celuplast. Por el contrario, fue creciente la correspondiente a hilados, tops y slivers de lana y fibra, sacos y arpillería de polipropileno y pinturas y barnices.

Lo mismo en **bienes de capital**, debido a la menor producción de derivados de acero por la acumulación de stocks en los últimos meses del 2003. Ella se recuperó en el presente mes (variación positiva de 126 por ciento).

#### d) Minería

En enero, la actividad minera desarrollada en el departamento generó un **valor bruto de producción** superior en 38 por ciento al del mismo mes del 2003, sustentado fundamentalmente en la mayor actividad de la Gran Minería, complementada con la producción de oro en el caso de la Mediana Minería.





En un análisis netamente extractivo de la actividad, destaca que en enero la **Gran Minería** logró una producción de 7 614 toneladas métricas de concentrado de cobre, ligeramente menor (-1 por ciento) a la de enero del 2003. Ello al mantenerse semejante la cantidad de mineral procesado pero con menor contenido de pureza.

La **Mediana Minería** mostró también una mejora en valores del 19 por ciento que si bien responde a una evolución positiva de todos los minerales procesados, la mayor participación obviamente la tiene la extracción de **oro** por existir mayor reserva de este mineral. Ello a diferencia del cobre en que se obtienen residuales por agotamiento de los mismos, lográndose una producción de tan sólo 3 toneladas cortas secas. En **plata** se extrajeron 5 440 onzas, volumen mayor en 117 por ciento frente a enero del 2003.

VARIACION DEL VBP MINERA (En porcentajes)			
	Ene.-2004. Ene.-2003	Ene. 2004/ Dic. 2003	
<b>Gran Minería</b>	+ 46	+ 12	
Cátodos de cobre	+ 46	+ 12	
<b>Mediana Minería</b>	+ 19	- 14	
Cobre	+ 25	- 3	
Plata	+ 184	+ 2	
Oro	+ 18	- 14	
<b>TOTAL</b>	+ 38	+ 4	

Elaboración: BCR Sucursal Arequipa.

En enero las **cotizaciones internacionales** de los principales metales continuaron favorables en términos generales. El **cobre** en promedio registró un precio equivalente a US\$/TM 2 423, el cual muestra una mejora importante respecto al mes anterior así como a enero del 2003 (10% y 47% por ciento, respectivamente).

En el mes, el precio de la **plata** fue de US\$/oz.tr. 6,37 superior (13%) a diciembre anterior y en 31 por ciento respecto a enero del 2003.

El **Oro** tuvo una cotización promedio mensual de US\$ 414,5/oz.tr., mayor a la del mes anterior, así como a la de enero del 2003 (US\$ 356,9/oz.tr.).

En relación a diciembre, el **valor minero** experimento una ligera expansión (4%), resultado de una mayor producción así como por la mayor cotización del mineral cobre básicamente en la Gran Minería.

#### e) Pesquería

El **valor de la producción pesquera** generado durante enero en Arequipa mostró un crecimiento (42%) frente a similar mes del 2003, por la mejora de la temperatura oceanográfica, al bordear los 11 grados centígrados en promedio permitiendo la presencia de diferentes cardúmenes propios del mar del sur (especialmente en lo referido a anchoveta). Por ello, para la actividad orientada al **consumo industrial** se registró un desembarque equivalente a 17 mil toneladas métricas.

En referencia a la extracción para **consumo humano directo**, cabe señalar una ligera caída (-2%), por efecto del menor dinamismo que mostraron todas sus líneas.

VARIACION VBP PESQUERA (En porcentajes)			
Consumo Humano	Ene. 2004/ Ene. 2003	Ene. 2004/ Dic. 2003	
<b>Directo</b>	+ 2	+ 37	
Fresco	+ 20	+ 170	
Conservas	- 78	- 17	
Congelado	- 14	- 18	
Seco	-	-	
<b>Indirecto</b>	+ 65	+ 100	
<b>TOTAL</b>	+ 42	+ 425	

Fuente: Dirección Regional de Pesquería.  
Elaboración: BCR Sucursal Arequipa.

En recursos **frescos**, se extrajeron 3 013 toneladas métricas, volumen inferior en 413 toneladas a enero del 2003. Destacaron las especies dorado, caballa, machete y pejerrey, en lo que respecta a pescado y almeja y choro, en mariscos.

La línea de **congelado** reportó un desembarque equivalente a 284 toneladas métricas, menor en 48 toneladas al obtenido en enero del 2003. Ello se explica básicamente por la menor disponibilidad del invertebrado caracol.

En la línea de **conservas**, cabe señalar una menor disponibilidad del recurso sardina, al capturarse tan sólo 50 toneladas métricas de la especie luego que en el mes comparativo se obtuvieran 223 toneladas.

Al efectuar una revisión de la actividad respecto al anterior mes de diciembre, destaca una mayor expansión (425%), que respondió fundamentalmente a la mejora en la captura de anchoveta por razones de estacionalidad para la pesca de consumo indirecto.

La pesca de consumo directo mejoró al aumentar el desembarque de las líneas de fresco, básicamente por la mayor presencia de dorado en pescados.

En lo que respecta a la producción pesquera, en enero del presente año destacó la producción de harina de pescado al obtenerse 3 184 toneladas, con lo que se supera la registrada en igual mes del 2003, como consecuencia de la mayor disponibilidad de la anchoveta.

En cuanto a aceite de pescado, el volumen producido equivalente a 102 toneladas fue menor (66%) al del mes comparativo, por la orientación que mostraron las empresas transformadoras de la zona.

En **congelado** se obtuvieron 97 toneladas a diferencia de las 29 reportadas en enero del 2003.

Finalmente, en conservas se produjeron 1 647 cajas de 48 latas, cantidad menor en un 86 por ciento a lo obtenido en enero del 2003, por efecto de la irregularidad en la disponibilidad de las especies conserveras.

#### f) Turismo

De acuerdo a información preliminar, durante enero, el **número de turistas** que visitó el departamento fue de 33 698 personas, cifra que en comparación a los arribos registrados en el mismo mes del 2003 fue superior en 26 por ciento, al haber aumentado tanto el turismo nacional (27%) como el extranjero (24%).

ARRIBO DE TURISTAS (En porcentajes)		
	Ene.-2004/ ene. 2003	Ene. 2004/ dic. 2003
Nacionales	+ 27	+ 3
Extranjeros	+ 24	+ 13
<b>TOTAL</b>	+ 26	+ 4

Fuente: Dirección Regional de Turismo.  
Elaboración: BCR Sucursal Arequipa.

En el turismo interno los visitantes proceden en su mayoría de las ciudades de Lima, Cusco, Puno y Tacna y tienen un promedio de permanencia de 1,2 días, con el fin de realizar visitas familiares, actividades comerciales y acudir a las playas costeras del departamento.

En el turismo extranjero la mayor procedencia se da de países de Europa como Francia, España e Italia así como de Chile, siendo uno de sus principales objetivos visitar el Cañón del Colca por los atractivos naturales que ofrece, lo que hace que su permanencia sea en promedio de 1,6 días.

Al comparar el flujo turístico de enero con el de diciembre del año anterior, se observa un aumento de 4 por ciento por el incremento en el turismo interno (3%) así como en el receptivo (13%).

**g) Construcción**

En enero, las **ventas de cemento** efectuadas al mercado interno alcanzaron 40 070 toneladas métricas, las que en comparación a similar mes del 2003 resultan inferiores en 9 por ciento, debido a que en el comparativo en la región aún se efectuaron desembolsos para obras de reconstrucción del sismo del 2001.

VENTAS DE CEMENTO AL MERCADO INTERNO (En porcentajes)		
	Ene. 2004/ ene. 2003	Ene. 2004/ dic. 2003
Pórtland	0	0
Puzolánico	- 9	- 12
<b>TOTAL</b>	<b>- 9</b>	<b>- 12</b>

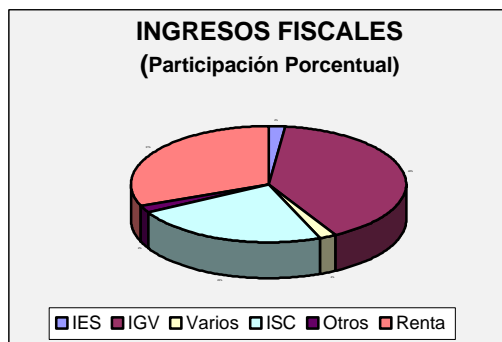
Fuente: Empresas Productoras.  
Elaboración: BCR Sucursal Arequipa.

Al evaluar el comportamiento de las ventas frente a las de diciembre del 2003 se observa una caída de 12 por ciento, por factores estacionales como la

presencia de lluvias que dificulta especialmente la autoconstrucción de viviendas, así como por la paralización de obras de parte de los gobiernos locales y regionales que recién están realizando la distribución de sus respectivos presupuestos para construcción.

**IV. SECTOR PUBLICO**

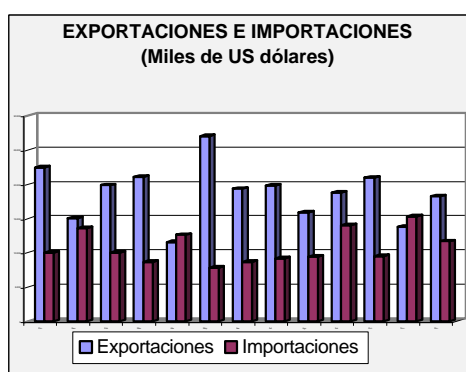
En enero, los **ingresos del gobierno central** recaudados en Arequipa sumaron S/. 54,5 millones, mostrando una variación negativa de 7 por ciento en cifras reales al compararlos con los obtenidos en igual mes del 2003, debido a la caída en el impuesto a la renta (13%) especialmente el proveniente de personas jurídicas, Impuesto Selectivo al Consumo (10%) y el rubro Otros ingresos (37%) en el que se incluyen los diferentes regímenes de fraccionamiento de deudas.



Sin embargo al compararlos con lo captado en diciembre, se observa un aumento de 6 por ciento, al haber sido mayor la recaudación proveniente del impuesto a la renta (16%) tanto de personas naturales como jurídicas, IGV (22%) de origen interno y externo y en menor medida Impuesto Extraordinario de Solidaridad. Sin embargo, se obtuvieron menores ingresos por concepto de Impuesto Selectivo al Consumo (15%) y los regímenes de fraccionamiento tributario.

## V. SECTOR EXTERNO

En base a cifras preliminares, en enero, el **saldo comercial externo** de la actividad a través de las aduanas del departamento (Arequipa y Matarani) registró un valor de US\$ 7,5 millones, mayor al registrado en igual mes del 2003 en aproximadamente US\$ 6 millones. Ello debido a las mayores exportaciones y a las menores importaciones.



El valor de las **exportaciones** fue de US\$ 19,7 millones, mayor en 31 por ciento al registrado en enero del 2003, resultado del mayor movimiento en la exportación tradicional, en especial de los productos mineros al haberse efectuado despachos importantes principalmente al mercado americano (US\$ 16 millones).

Las exportaciones no tradicionales (US\$ 1,9 millones) aumentaron 19 por ciento, sustentado en la expansión en los despachos de productos de naturaleza agropecuaria, minera no metálica y química, principalmente a Chile y Bolivia.

Las exportaciones tuvieron como principales destinos a Estados Unidos (US\$ 12,7 millones), México (US\$ 2,5 millones) y Bolivia (US\$ 1,2 millones).

En enero, el monto de las **importaciones** bordearía los US\$ 12,2 millones, valor que respecto a igual mes del 2003 refleja un decrecimiento de 10

por ciento, debido al menor valor de las importaciones de bienes intermedios y de consumo.

La conformación de las importaciones continúa siendo semejante a meses anteriores: destacan los **bienes intermedios** con un valor equivalente a US\$ 10,1 millones conformando el 82 por ciento del valor total, inferior (8%) frente a enero del 2003. Comprende las adquisiciones de trigo, granos y cereales, productos químicos (úrea, cloruro de potasio y sulfato de amonio), partes y piezas de engranaje en general.

Los **bienes de consumo** con un valor que bordea el US\$ 1,2 millones se ubica en un segundo lugar, determinando el 10 por ciento del valor total. En comparación a enero del 2003 se registra una caída de más de US\$ 800 mil, explicado por las menores compras de azúcar blanca y de las adquisiciones de vehículos usados para uso particular.

Finalmente, los **bienes de capital** con un valor equivalente a US\$ 921 mil, determinando tan sólo el 8 por ciento del valor total; respecto a enero del 2003 registra una expansión de US\$ 452 mil (96%), por la mejora en las compras de maquinaria pesada por la actividad industrial básicamente y, en menor medida, por compras de vehículos nuevos.

Los principales países de procedencia de las importaciones fueron Venezuela (US\$ 4,1 millones), Estados Unidos (US\$ 3,7 millones) y Chile (US\$ 1,9 millones).

Al efectuar un comparativo sobre el **flujo comercial externo** entre enero y diciembre del año anterior, el resultado fue menor en US\$ 1 millón, consecuencia de la caída de las exportaciones y del aumento de las importaciones.

Las exportaciones registradas en enero del 2004 frente al anterior mes de diciembre muestran una expansión de US\$ 1,5 millones, consecuencia de los mayores embarques de productos de origen pesquero (harina de pescado).

Contrariamente, la **exportación no tradicional** mostró una contracción equivalente al 11 por ciento, determinado por la menor exportación principalmente de los grupos agropecuario, textil y siderúrgico.

De otro lado las **importaciones** de enero frente al mes anterior registraron un crecimiento de US\$ 561 mil, cifra mayor en 5 por ciento a consecuencia de la expansión ocurrida en todos los rubros (así los de consumo crecieron 10 por ciento, los intermedios 4 por ciento y los de capital 6 por ciento).

EXPORTACIONES E IMPORTACIONES: AREQUIPA (Valor FOB, miles de dólares)			
	2003		2004
	Ene-	Dic.	Ene*
<b>Exportaciones</b>	<b>15 041</b>	<b>18 223</b>	<b>17 657</b>
Tradicional	13 397	16 021	15 700
No tradicional	1 644	2 202	19 57
<b>Importaciones</b>	<b>13 595</b>	<b>11 690</b>	<b>12 251</b>
<b>SALDO</b>	<b>1 446</b>	<b>6 533</b>	<b>5 406</b>

\* Preliminar.

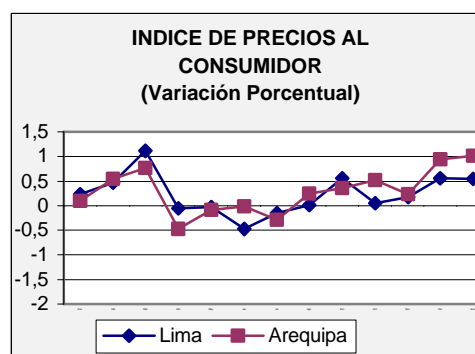
Fuente: Aduanas Arequipa-Matarani.

## VI. PRECIOS

En enero, la variación mensual del **Índice de Precios al Consumidor** de la ciudad de Arequipa fue de 1,02 por ciento, mientras que la registrada en los últimos 12 meses fue de 3,14 por ciento.

Los grupos que determinaron el reajuste mensual del Índice fueron Alimentos y bebidas (1,97%) siendo determinante su incidencia en el total dado que su ponderación es de 53 por ciento; suba que se explica por los mayores precios que enfrentaron las líneas de pan y

cereales, azúcar, frutas y grasas y aceites. Alquiler de vivienda, combustible y electricidad (0,88%) por su línea de combustibles que viene reajustando sus precios gradualmente, en menor medida por las tarifas de energía eléctrica. Cuidado y conservación de la salud (0,48%) por los mayores precios a los que expendieron los productos farmacéuticos y medicinales. Otros bienes y servicios (0,40%), por los rubros de cuidados y efectos personales.



## VII. ASPECTOS LABORALES

Al iniciarse el 2004, se efectivizó una huelga preventiva acatada por los trabajadores del Hospital Goyeneche involucrando a 400 trabajadores (enfermeras, médicos, obstetras, técnicos y administrativos). No satisfechos con la propuesta por el director del mosocomio, iniciaron una paralización indefinida hasta que todos los puntos de reclamo sean atendidos. Entre ellos las bolsas de víveres de diciembre, canasta de julio y diciembre, pago por productividad, además de la irregularidad en los últimos ascensos. Ello determinó que el número de horas perdidas fuera de 48 mil.

Esta situación fue diferente a la de enero del 2003 y en diciembre, cuando no se produjeron irregularidades ni paralizaciones que afectaran el desenvolvimiento del sector laboral.

## INDICE DE PRECIOS AL CONSUMIDOR

### Variaciones porcentuales

	2003												2004	Ene.04/ Ene.03
	Ene	Feb	Mar	Abr	May	Jun	Jul	Ago	Set	Oct	Nov	Dic	Ene	Ene.03
<b>INDICE GENERAL</b>	<b>0,10</b>	<b>0,55</b>	<b>0,77</b>	<b>-0,47</b>	<b>-0,09</b>	<b>-0,63</b>	<b>-0,29</b>	<b>0,25</b>	<b>0,36</b>	<b>0,52</b>	<b>0,23</b>	<b>0,94</b>	<b>1,02</b>	<b>3,14</b>
1. Alimentos y bebidas	0,50	0,73	-1,12	0,22	0,51	-1,21	-0,47	0,46	0,80	1,10	0,15	1,83	1,97	5,02
2. Vestido y calzado	0,22	-0,29	-0,02	-0,55	-0,07	-0,22	-0,27	-1,18	-0,37	-0,02	0,00	0,01	0,02	-2,92
3. Alq. vivienda, comb.y elect.	-1,04	1,42	1,54	2,03	-0,30	-0,02	-0,14	0,22	0,19	0,72	-0,10	0,01	0,88	6,62
4. Muebles y enseres	-0,56	-1,08	0,09	0,30	-0,48	-0,23	-1,26	0,08	-1,58	0,03	0,21	0,01	-0,26	-4,11
5. Cuidado, conserv. salud	0,43	0,05	-0,07	-0,14	-0,03	0,22	-0,15	-0,22	-0,80	0,11	1,65	0,19	0,48	1,27
6. Transportes y comunicaciones	0,10	0,39	8,78	-6,90	-2,30	-0,28	0,37	0,49	1,03	-1,01	0,37	0,38	-0,40	0,28
7. Esparc. cult. y enseñanza	0,05	0,20	1,74	0,40	-0,18	-0,06	-0,09	-0,05	0,01	-0,12	0,04	0,08	-0,30	1,67
8. Otros bienes y servicios	-0,67	0,06	0,16	-0,80	-0,13	-0,06	-0,22	0,79	-0,77	0,30	1,22	0,13	0,40	1,06

FUENTE: INEI - Oficina Regional - Arequipa

**TIPO DE CAMBIO**

(Nuevos Soles por US\$)

PERIODO	PROMEDIO DEL PERIODO						FIN DEL PERIODO					
	BANCARIO 1/			INFORMAL 2/			BANCARIO 1/			INFORMAL 2/		
	COMPRA	VENTA	PROMEDIO	COMPRA	VENTA	PROMEDIO	COMPRA	VENTA	PROMEDIO	COMPRA	VENTA	PROMEDIO
<b>2003</b>												
ENERO	3,493	3,495	3,494	3,480	3,490	3,485	3,483	3,484	3,484	3,477	3,489	3,483
FEBRERO	3,483	3,485	3,484	3,477	3,489	3,483	3,478	3,481	3,480	3,480	3,490	3,485
MARZO	3,478	3,480	3,479	3,478	3,493	3,486	3,472	3,475	3,474	3,490	3,500	3,495
ABRIL	3,464	3,465	3,465	3,470	3,482	3,476	3,461	3,463	3,462	3,470	3,480	3,475
MAYO	3,480	3,482	3,481	3,473	3,485	3,479	3,494	3,496	3,495	3,490	3,500	3,495
JUNIO	3,478	3,480	3,479	3,473	3,485	3,479	3,469	3,472	3,471	3,470	3,480	3,475
JULIO	3,471	3,472	3,471	3,470	3,480	3,475	3,472	3,473	3,473	3,475	3,485	3,480
AGOSTO	3,480	3,481	3,480	3,472	3,486	3,479	3,479	3,481	3,480	3,470	3,485	3,478
SETIEMBRE	3,480	3,482	3,481	3,472	3,484	3,478	3,482	3,483	3,483	3,475	3,485	3,480
OCTUBRE	3,478	3,479	3,478	3,471	3,483	3,477	3,472	3,473	3,473	3,460	3,470	3,465
NOVIEMBRE	3,477	3,478	3,478	3,469	3,480	3,475	3,479	3,481	3,480	3,470	3,480	3,475
DICIEMBRE	3,471	3,472	3,471	3,468	3,479	3,474	3,461	3,464	3,463	3,470	3,480	3,475
<b>2004</b>												
ENERO	3,467	3,468	3,467	3,467	3,479	3,473	3,498	3,500	3,499	3,485	3,495	3,490

FUENTE: 1 /Superintendencia de Banca y Seguros (SBS)

2/ Calculado en base a observaciones propias

**DEPARTAMENTO DE AREQUIPA: PRODUCCION AGROPECUARIA**

(T.M)

PRODUCTOS	2003													2004	Var.% 04/03	
	Ene	Feb	Mar	Abr	May	Jun	Jul	Ago	Set	Oct	Nov	Dic	Año	Ene	Ene	Acumu
<b>AGRICOLA</b>	<b>307118</b>	<b>311976</b>	<b>350181</b>	<b>380850</b>	<b>343148</b>	<b>278051</b>	<b>261938</b>	<b>303703</b>	<b>296179</b>	<b>334699</b>	<b>341593</b>	<b>312276</b>	<b>3821712</b>	<b>315907</b>	<b>3</b>	<b>3</b>
Ajo	2036	1119	1251	784	642	621	1139	1824	2775	7983	10539	2 057	32770	1414	-31	-31
Alfalfa	265794	261013	258439	253947	253777	211344	217460	236369	245161	259727	271771	278 960	3013762	268961	1	1
Caña de Azucar	8644	230	12798	13381	11517	14289	227	17016	13409	13083	14477	234	119305	8084	-6	-6
Arroz	0	14756	37361	78541	39604	4998	0	0	0	0	0	0	175260	0	0	0
Cebolla	21895	23596	24752	19547	21393	33683	34983	33232	20192	18083	25788	19 360	296504	23033	5	5
Frijol	0	20	0	0	23	40	611	3446	2090	755	331	4	7320	0	0	0
Maiz	27	225	726	1882	4498	2718	254	45	49	473	498	84	11479	64	137	137
Olivo	0	0	500	784	3221	5301	1848	0	0	0	0	0	11654	0	0	0
Papa	6643	9268	13374	11703	8194	4406	4889	3669	9034	21561	9463	9 876	112080	13251	99	99
Trigo	0	0	0	24	263	87	161	72	437	12046	8506	981	22577	54	100	100
Zapallo	2079	1749	980	257	16	564	366	8030	3032	988	220	720	19001	1046	-50	-50
<b>PECUARIA</b>	<b>29379</b>	<b>27322</b>	<b>29211</b>	<b>29088</b>	<b>29028</b>	<b>28772</b>	<b>29221</b>	<b>28972</b>	<b>28768</b>	<b>30065</b>	<b>29222</b>	<b>31810</b>	<b>350858</b>	<b>30951</b>	<b>5</b>	<b>5</b>
Carne Aves	3983	4087	3817	4028	3993	4077	4068	4041	3911	3987	3958	5 513	49463	4118	3	3
Carne Camélidos	237	149	293	203	265	249	451	384	307	329	377	313	3557	473	100	100
Carne Caprinos	22	25	28	26	24	23	22	22	21	20	18	23	274	22	0	0
Carne Ovinos	153	143	143	134	131	141	148	145	144	146	177	155	1760	212	39	39
Carne Porcinos	342	375	381	380	367	366	370	368	359	361	363	391	4423	369	8	8
Carne Vacunos	1454	1525	1472	1490	1471	1499	1617	1580	1533	1520	1487	1 581	18229	1592	9	8
Huevos Aves	241	231	239	239	239	234	237	236	233	238	236	237	2840	243	1	1
Leche Vacunos	22947	20787	22838	22588	22538	22183	22308	22196	22260	23464	22606	23 597	270312	23922	4	4
<b>TOTAL</b>	<b>336497</b>	<b>339298</b>	<b>379392</b>	<b>409938</b>	<b>372176</b>	<b>306823</b>	<b>291159</b>	<b>332675</b>	<b>324947</b>	<b>364764</b>	<b>370815</b>	<b>344086</b>	<b>4172570</b>	<b>346858</b>	<b>3</b>	<b>3</b>

FUENTE: Ministerio de Agricultura



**DEPARTAMENTO AREQUIPA: AVANCE DE LA PRODUCCION AGRICOLA**

<b>SUPERFICIE SEMBRADA POR CAMPAÑAS</b>			
<b>CULTIVOS</b>	<b>CAMPAÑA 02/03</b>	<b>CAMPAÑA 03/04</b>	<b>VARIACION %</b>
	<b>AGO-ENE.</b>	<b>AGO-ENE.</b>	<b>Ago-Ene.03/04</b> <b>Ago-Ene.02/03</b>
	<b>há</b>	<b>há</b>	<b>há</b>
Ajo	765	632	-17
Alfalfa	2408	2949	22
Caña de Azúcar	0	4	100
Arroz	15213	15327	1
Cebolla	3873	3277	-15
Frijol	58	26	-55
Maíz Amiláceo	3893	3388	-13
Olivo	0	0	0
Papa	2880	3440	19
Trigo	219	224	2
Zapallo	228	199	-13
<b>TOTAL</b>	<b>29537</b>	<b>29466</b>	<b>0</b>

FUENTE: Ministerio de Agricultura

**DEPARTAMENTO DE AREQUIPA: SUPERFICIE SEMBRADA**

(Hás)

CULTIVOS	2002													2004	Var. % 04/03	
	Ene	Feb	Mar	Abr	May	Jun	Jul	Ago	Set	Oct	Nov	Dic	Año	Ene	Ene	Acumu
Ajo	34	90	130	224	445	680	298	174	141	104	63	50	2433	100	194	194
Alfalfa	477	578	679	403	479	136	605	699	1000	457	538	255	6306	0	-100	-100
Caña de Azucar	0	0	0	0	0	0	0	0	0	0	3	1	4	0	0	0
Arroz	428	0	0	0	0	0	0	66	138	3589	8601	891	13713	2042	377	377
Cebolla	572	924	1950	1386	495	708	480	619	629	506	518	515	9302	490	-14	-14
Frijol	0	9	660	3255	1276	253	2	0	0	12	8	1	5476	5	100	100
Maiz Amiláceo	1	15	14	20	98	131	46	456	1129	1347	371	72	3700	13	1200	1200
Olivo	0	0	0	0	0	0	0	0	0	0	0	0	0	0	0	0
Papa	74	132	76	174	160	1077	106	382	907	748	866	278	4980	259	250	250
Trigo	22	11	24	92	692	3314	210	10	38	22	45	19	4499	90	309	309
Zapallo	0	17	5	550	13	0	24	34	105	44	15	0	807	1	100	100
<b>TOTAL</b>	<b>1608</b>	<b>1776</b>	<b>3538</b>	<b>6104</b>	<b>3658</b>	<b>6299</b>	<b>1771</b>	<b>2440</b>	<b>4087</b>	<b>6829</b>	<b>11028</b>	<b>2082</b>	<b>51220</b>	<b>3000</b>	<b>87</b>	<b>87</b>

FUENTE: Ministerio de Agricultura

**DEPARTAMENTO DE AREQUIPA: PRODUCCION MINERA**

METALES	2003													2004	Var.% 04/03	
	Ene	Feb	Mar	Abr	May	Jun	Jul	Ago	Set	Oct	Nov	Dic	Año	Ene	Ene	Acumu
<b>Gran Minería</b>																
Cobre (TM)	7695	6950	7407	7383	7698	7374	7507	7490	6845	6837	6340	7512	87038	7614	-1	-1
<b>Mediana Minería</b>																
Cobre (T.C.S.)	3	3	3	3	3	3	4	0	4	0	0	3	29	3	0	0
Plata (Onza)	2511	2718	6317	6823	4868	5334	5738	5775	3333	5823	6120	5995	61355	5440	117	117
Oro (Onza)	12999	13264	14361	12948	14236	13832	15521	15101	15732	16007	16306	15642	175949	13247	2	2

FUENTE: Empresas Mineras

**DEPARTAMENTO DE AREQUIPA: INDICE DE PRODUCCION MANUFACTURERA**

(Base 1994=100,00)

	2003													2004	
	Ene	Feb	Mar	Abr	May	Jun	Jul	Ago	Set	Oct	Nov	Dic	Promedio	Ene	Promedio
<b>ALIMENTOS</b>	<b>73,36</b>	<b>55,72</b>	<b>55,32</b>	<b>50,84</b>	<b>58,10</b>	<b>60,34</b>	<b>57,01</b>	<b>80,70</b>	<b>85,65</b>	<b>68,77</b>	<b>61,31</b>	<b>57,01</b>	<b>63,68</b>	<b>55,61</b>	<b>55,61</b>
Leche Evaporada	34,86	21,15	9,07	11,31	17,37	22,57	25,12	32,18	32,22	21,31	15,14	16,68	21,58	13,21	13,21
Harinas	203,7	173,53	205,85	165,70	195,00	189,22	158,38	271,58	266,18	240,89	210,45	194,53	206,25	199,00	199,00
Galletas	84,89	77,52	99,07	113,25	94,91	100,58	100,58	87,54	114,95	82,24	79,97	63,34	91,57	55,02	55,02
Fideos	117,78	80,75	87,34	78,92	78,92	68,43	68,78	88,55	132,78	99,91	124,46	108,07	94,56	120,21	120,21
<b>BEBIDAS</b>	<b>150,73</b>	<b>122,16</b>	<b>126,42</b>	<b>101,52</b>	<b>123,84</b>	<b>123,68</b>	<b>131,85</b>	<b>126,44</b>	<b>130,25</b>	<b>150,15</b>	<b>131,00</b>	<b>169,99</b>	<b>132,34</b>	<b>129,49</b>	<b>129,49</b>
Cerveza	102,83	75,26	84,26	68,33	86,23	95,27	99,59	89,23	85,84	108,48	98,74	119,01	92,76	88,65	88,65
Gaseosas	366,59	333,48	316,40	251,05	293,27	251,68	277,17	294,11	330,33	337,90	276,34	399,70	310,67	313,51	313,51
<b>QUIMICOS</b>	<b>15,77</b>	<b>49,47</b>	<b>67,77</b>	<b>50,70</b>	<b>48,10</b>	<b>74,71</b>	<b>77,03</b>	<b>54,69</b>	<b>56,19</b>	<b>72,81</b>	<b>61,44</b>	<b>69,56</b>	<b>58,19</b>	<b>100,31</b>	<b>100,31</b>
Pintura	15,77	49,47	67,77	50,70	48,10	74,71	77,03	54,69	56,19	72,81	61,44	69,56	58,19	100,31	100,31
<b>MINERAL NO METAL.</b>	<b>182,53</b>	<b>170,39</b>	<b>160,33</b>	<b>165,67</b>	<b>149,23</b>	<b>140,90</b>	<b>154,00</b>	<b>168,21</b>	<b>183,20</b>	<b>178,87</b>	<b>183,60</b>	<b>215,51</b>	<b>171,04</b>	<b>150,14</b>	<b>150,14</b>
Cemento	182,53	170,39	160,33	165,67	149,23	140,90	154,00	168,21	183,20	178,87	183,60	215,51	171,04	150,14	150,14
<b>BASICA DE ACERO</b>	<b>214,11</b>	<b>204,74</b>	<b>176,99</b>	<b>366,83</b>	<b>125,45</b>	<b>237,83</b>	<b>125,08</b>	<b>123,48</b>	<b>65,43</b>	<b>64,58</b>	<b>94,47</b>	<b>94,98</b>	<b>157,83</b>	<b>214,87</b>	<b>214,87</b>
Acero	214,11	204,74	176,99	366,83	125,45	237,83	125,08	123,48	65,43	64,58	94,47	94,98	157,83	214,87	214,87
<b>TEXTILES</b>	<b>149,34</b>	<b>141,16</b>	<b>161,59</b>	<b>170,89</b>	<b>171,84</b>	<b>169,49</b>	<b>179,40</b>	<b>149,62</b>	<b>142,86</b>	<b>139,55</b>	<b>132,81</b>	<b>136,85</b>	<b>153,78</b>	<b>145,21</b>	<b>145,21</b>
Tops	145,36	108,48	140,39	149,32	148,26	119,14	171,78	145,35	144,42	151,73	92,37	99,08	134,64	123,58	123,58
Slivers	56,07	58,25	35,86	137,82	42,09	361,58	4,89	135,78	131,06	41,95	171,83	63,45	103,39	89,03	89,03
Floca	1636,79	1355,41	1929,82	1446,32	1628,16	1558,16	1782,26	1440,86	1621,01	1597,54	1398,99	1510,85	1575,51	1322,73	1322,73
Hilados	273,44	304,51	317,75	303,50	358,62	383,96	348,42	273,54	213,24	224,34	221,69	239,08	288,51	282,99	282,99
Prendas de Vestir	73,98	78,57	76,78	83,16	87,1	89,21	107,65	99,91	93,02	82,99	68,56	84,81	85,48	76,71	76,71
Sacos y Arpillera	1656,89	195,78	185,07	177,37	187,81	196,07	191,35	124,48	181,80	118,66	195,47	114,18	293,74	148,50	148,50
Poliester y Nylon	150,91	134,96	175,83	221,31	189,35	170,78	159,43	130,60	96,58	123,85	165,48	183,14	158,52	171,98	171,98
<b>PROD. PLASTICOS</b>	<b>397,84</b>	<b>362,49</b>	<b>351,92</b>	<b>339,65</b>	<b>422,23</b>	<b>720,68</b>	<b>738,02</b>	<b>806,39</b>	<b>935,75</b>	<b>1145,55</b>	<b>1231,84</b>	<b>625,64</b>	<b>673,17</b>	<b>443,15</b>	<b>443,15</b>
Celuplast	686,42	609,41	855,58	901,14	880,24	2574,11	2828,88	2833,95	3847,51	4652,82	5392,34	2567,92	2385,86	1061,22	1061,22
P.V.C	340,06	313,05	251,08	227,24	330,53	349,60	319,41	400,45	352,78	443,35	398,86	236,77	330,27	319,41	319,41
<b>CURTIDO CUEROS</b>	<b>0,00</b>	<b>0,00</b>	<b>0,00</b>	<b>0,00</b>	<b>0,00</b>	<b>0,00</b>	<b>0,00</b>	<b>0,00</b>	<b>0,00</b>	<b>0,00</b>	<b>0,00</b>	<b>0,00</b>	<b>0,00</b>	<b>0,00</b>	<b>0,00</b>
Cueros	0,00	0,00	0,00	0,00	0,00	0,00	0,00	0,00	0,00	0,00	0,00	0,00	0,00	0,00	0,00
<b>OTROS</b>	<b>89,28</b>	<b>102,94</b>	<b>14,63</b>	<b>0,21</b>	<b>0,28</b>	<b>0,35</b>	<b>9,71</b>	<b>14,54</b>	<b>17,25</b>	<b>19,84</b>	<b>25,27</b>	<b>34,83</b>	<b>27,43</b>	<b>44,92</b>	<b>44,92</b>
Lápices grafito	62,33	74,62	9,44	0,00	0,11	0,11	8,78	14,26	16,35	17,56	25,24	46,09	22,91	69,13	69,13
Lápices Otros	134,08	150,02	23,25	0,56	0,56	0,75	11,25	15,00	18,75	23,63	25,32	16,13	34,94	4,69	4,69
<b>TOTAL</b>	<b>121,63</b>	<b>105,21</b>	<b>105,58</b>	<b>116,77</b>	<b>102,76</b>	<b>113,36</b>	<b>106,58</b>	<b>112,62</b>	<b>111,17</b>	<b>106,98</b>	<b>102,00</b>	<b>108,95</b>	<b>109,47</b>	<b>106,65</b>	<b>106,65</b>

FUENTE: Empresas Industriales

**DEPARTAMENTO DE AREQUIPA: PRODUCCION PESQUERA**

(T.M)

	2003													2004	Var.% 04/03	
	Ene	Feb	Mar	Abr	May	Jun	Jul	Ago	Set	Oct	Nov	Dic	Año	Ene	Ene	Acumu
Harina	248	7377	99	0	0	0	412	0	0	0	0	0	8136	3184	1184	1184
Aceite	296	850	12	0	0	0	55	0	0	0	0	0	1213	102	-66	-66
Conservas (cajas)	11623	3951	4175	618	4573	13564	0	1204	2624	1634	893	2951	47810	1647	-86	-86

FUENTE: Ministerio de Pesqueria

**DEPARTAMENTO DE AREQUIPA: EXTRACCION DE ESPECIES HIDROBIOLÓGICAS  
(T.M.)**

	2003												2004	Var % 04/03	
	Ene	Feb	Mar	Abr	May	Jun	Jul	Ago	Set	Oct	Nov	Dic	Ene	Ene	Acumu.
<b>CONS. HUMANO DIRECTO</b>	<b>3425</b>	<b>3065</b>	<b>2024</b>	<b>2192</b>	<b>1991</b>	<b>2954</b>	<b>1939</b>	<b>2170</b>	<b>1055</b>	<b>1704</b>	<b>865</b>	<b>1648</b>	<b>3014</b>	<b>-12</b>	<b>-12</b>
Fresco	2870	2645	1586	1868	1604	2348	1773	1865	865	1450	521	1241	2680	-7	-7
Conservas	223	100	101	9	108	265	0	30	49	34	15	60	50	-78	-78
Congelado	332	320	337	315	279	341	166	275	141	220	329	347	284	-14	-14
Seco- Salado	0	0	0	0	0	0	0	0	0	0	0	0	0	0	0
<b>CONS. HUMANO INDIRECTO</b>	<b>10409</b>	<b>36146</b>	<b>496</b>	<b>0</b>	<b>0</b>	<b>0</b>	<b>0</b>	<b>0</b>	<b>0</b>	<b>0</b>	<b>0</b>	<b>0</b>	<b>0</b>	<b>-100</b>	<b>-100</b>

FUENTE: Ministerio de Pesquería

**DEPARTAMENTO DE AREQUIPA: ARRIBO DE TURISTAS NACIONALES Y EXTRANJEROS**

	2003													2004	Var. % 04/03	
	Ene	Feb	Mar	Abr	May	Jun	Jul	Ago	Set	Oct	Nov	Dic	Año	Ene	Ene	Acumu.
Nacionales	22968	21145	25481	24897	25107	25417	26697	29612	28636	27939	25284	28422	311605	29133	27	27
Extranjeros	3685	4707	6210	7987	6516	6701	8253	8832	8882	8932	6191	4040	80936	4565	24	24
<b>TOTAL</b>	<b>26653</b>	<b>25852</b>	<b>31691</b>	<b>32884</b>	<b>31623</b>	<b>32118</b>	<b>34950</b>	<b>38444</b>	<b>37518</b>	<b>36871</b>	<b>31475</b>	<b>32462</b>	<b>392541</b>	<b>33698</b>	<b>26</b>	<b>26</b>

\* Preliminar

**DEPARTAMENTO DE AREQUIPA: COMERCIO EXTERIOR**

(miles de dólares)

	2002												2004	Ene. 04/03		Acumulado			
	Ene	Feb	Mar	Abr	May	Jun	Jul	Ago	Set	Oct	Nov	Dic	Ene	Flujo	Var %	2003	2004	Flujo	Var %
<b>EXPORTACIONES FOB</b>	<b>15041</b>	<b>19844</b>	<b>21108</b>	<b>11559</b>	<b>27002</b>	<b>19340</b>	<b>6113</b>	<b>15892</b>	<b>18784</b>	<b>20945</b>	<b>13747</b>	<b>18223</b>	<b>19757</b>	<b>4716</b>	<b>31</b>	<b>15041</b>	<b>19757</b>	<b>4716</b>	<b>31</b>
<b>TRADICIONALES</b>	<b>13397</b>	<b>17746</b>	<b>18807</b>	<b>10672</b>	<b>24476</b>	<b>17355</b>	<b>3886</b>	<b>12792</b>	<b>16313</b>	<b>17846</b>	<b>11765</b>	<b>16021</b>	<b>17800</b>	<b>4403</b>	<b>33</b>	<b>13397</b>	<b>17800</b>	<b>4403</b>	<b>33</b>
Agropecuario	0	21	0	0	0	14	0	51	12	21	5	21	0	0	0	0	0	0	0
Pesquero	0	4481	3291	7396	0	0	2198	0	0	0	0	1500	2100	2100	100	0	2100	2100	100
Minero	13397	13244	15516	3276	24476	17341	1671	12741	16286	17816	11760	14500	15700	2303	17	13397	15700	2303	17
Petroleo y Derivados	0	0	0	0	0	0	17	0	15	9	0	0	0	0	0	0	0	0	0
<b>NO TRADICIONALES</b>	<b>1644</b>	<b>2098</b>	<b>2301</b>	<b>887</b>	<b>2526</b>	<b>1985</b>	<b>2227</b>	<b>3100</b>	<b>2471</b>	<b>3099</b>	<b>1982</b>	<b>2202</b>	<b>1957</b>	<b>313</b>	<b>19</b>	<b>1644</b>	<b>1957</b>	<b>313</b>	<b>19</b>
Agropecuario	116	133	184	164	146	157	129	249	495	558	78	245	220	104	90	116	220	104	90
Textiles	71	161	139	222	676	383	126	156	159	136	147	170	157	86	121	71	157	86	121
Pesquero	0	0	0	0	26	34	71	313	77	126	11	15	17	17	100	0	17	17	100
Mineral no Metálico	20	29	479	259	190	121	202	166	150	127	81	121	170	150	750	20	170	150	750
Siderurgico	1232	1488	862	0	941	966	1111	1157	1228	1272	1417	1250	997	-235	-19	1232	997	-235	-19
Metal Mecánico	137	225	479	120	361	96	275	306	57	237	89	75	75	-62	-45	137	75	-62	-45
Químico	28	19	90	116	141	151	281	698	241	546	87	237	250	222	793	28	250	222	793
Pieles y Cueros	21	23	44	6	25	43	21	32	18	58	39	52	50	29	138	21	50	29	138
Artesanía	0	0	0	0	0	0	0	0	0	0	0	0	0	0	0	0	0	0	0
Diversos	19	20	24	0	20	34	11	23	46	39	33	37	21	2	11	19	21	2	11
<b>IMPORTACIONES CIF</b>	<b>9520</b>	<b>10036</b>	<b>8653</b>	<b>12616</b>	<b>7847</b>	<b>8664</b>	<b>12237</b>	<b>9442</b>	<b>14034</b>	<b>9527</b>	<b>15296</b>	<b>11690</b>	<b>12251</b>	<b>2731</b>	<b>29</b>	<b>9520</b>	<b>12251</b>	<b>2731</b>	<b>29</b>
Bienes de Consumo	1780	1630	1146	1373	1453	951	1418	1365	1420	1134	463	1120	1230	-550	-31	1780	1230	-550	-31
Bienes intermedios	5240	8225	7200	11084	5992	7276	10152	8015	11458	7605	13887	9700	10100	4860	93	5240	10100	4860	93
Bienes de Capital	2500	181	307	159	402	437	667	62	1156	788	946	870	921	-1579	-63	2500	921	-1579	-63

FUENTE: Aduanas Arequipa y Matarani



**DEPARTAMENTO DE AREQUIPA: RECAUDACION FISCAL (SUNAT)**

(miles de nuevos soles)

	2003													2004	Var %	Acumulado		
	Ene	Feb	Mar	Abr	May	Jun	Jul	Ago	Set	Oct	Nov	Dic	Año	Ene	Ene04/03	2003	2004	Var %
<b>ING. TRIBUTARIOS</b>	<b>18964</b>	<b>15899</b>	<b>17955</b>	<b>31516</b>	<b>15093</b>	<b>13370</b>	<b>15174</b>	<b>14416</b>	<b>16205</b>	<b>13301</b>	<b>13282</b>	<b>14516</b>	<b>199691</b>	<b>16940</b>	<b>-10,7</b>	<b>18964</b>	<b>16940</b>	<b>-10,7</b>
RENTA	18964	15899	17955	31516	15093	13370	15174	14416	16205	13301	13282	14516	199691	16940	-10,7	18964	16940	-10,7
<b>A LA PROD. Y CONSUMO</b>	<b>34934</b>	<b>29319</b>	<b>27500</b>	<b>25679</b>	<b>28257</b>	<b>28728</b>	<b>24650</b>	<b>35658</b>	<b>28048</b>	<b>29392</b>	<b>34187</b>	<b>32778</b>	<b>359130</b>	<b>34696</b>	<b>-0,7</b>	<b>34934</b>	<b>34696</b>	<b>-0,7</b>
I.G.V.	20977	19831	16974	17108	16326	15919	16134	21677	15269	17592	20694	17744	216245	21785	3,9	20977	21785	3,9
I.S.C.	13527	9084	10113	8171	11533	12402	8137	13587	12400	11412	13114	14642	138122	12536	-7,3	13527	12536	-7,3
RUS	430	404	413	400	398	407	379	394	379	388	379	392	4763	375	-12,8	430	375	-12,8
<b>ING. NO TRIBUTARIOS</b>	<b>3211</b>	<b>3477</b>	<b>4071</b>	<b>3771</b>	<b>3601</b>	<b>3444</b>	<b>3269</b>	<b>2802</b>	<b>3340</b>	<b>3325</b>	<b>3168</b>	<b>3936</b>	<b>41415</b>	<b>2849</b>	<b>-11,3</b>	<b>3211</b>	<b>2849</b>	<b>-11,3</b>
I.E.S.	1180	1028	1030	1197	1096	1030	1011	1025	1018	1016	1022	1026	12679	1114	-5,6	1180	1114	-5,6
MULTAS	296	672	654	296	484	313	337	229	498	494	508	573	5354	598	102,0	296	598	102,0
DETNAD	33	13	9	21	14	13	17	12	13	21	25	13	204	28	-15,2	33	28	-15,2
OTROS	1702	1764	2378	2257	2007	2088	1904	1536	1811	1794	1613	2324	23178	1109	-34,8	1702	1109	-34,8
DEROGADOS	0	0	0	0	0	0	0	0	0	0	0	0	0	0	0,0	0	0	0,0
<b>TOTAL</b>	<b>57109</b>	<b>48695</b>	<b>49526</b>	<b>60966</b>	<b>46951</b>	<b>45542</b>	<b>43093</b>	<b>52876</b>	<b>47593</b>	<b>46018</b>	<b>50637</b>	<b>51230</b>	<b>600236</b>	<b>54485</b>	<b>-4,6</b>	<b>57109</b>	<b>54485</b>	<b>-4,6</b>

FUENTE: SUNAT

**DEPARTAMENTO DE AREQUIPA: DEPOSITOS EN EL SISTEMA FINANCIERO**

( Saldo en miles de nuevos soles)

ENTIDADES FINANCIERAS	2003												2004
	Ene	Feb	Mar	Abr	May	Jun	Jul	Ago	Set	Oct	Nov	Dic	Ene
<b>I. SISTEMA BANCARIO</b>	<b>1078894</b>	<b>1068005</b>	<b>1125335</b>	<b>1129394</b>	<b>1043632</b>	<b>1020417</b>	<b>1029321</b>	<b>1041122</b>	<b>1021307</b>	<b>1018048</b>	<b>1017820</b>	<b>995100</b>	<b>980895</b>
Crédito	420000	424041	540281	517144	508059	496410	505448	510534	493412	496084	499071	491268	482610
Comercio	14323	15095	18745	21208	24807	19616	17248	16073	15987	17266	17833	14523	15402
Continental	174634	162719	186991	185064	187440	178813	180956	176560	177134	170622	176004	174747	174232
Interbank	81963	79772	80956	115865	82571	81264	83657	89986	85202	81589	84255	79557	85382
Nación	896	863	9544	3527	745	702	3678	442	2660	563	529	0	1182
Santander CH	108866	100266											
Trabajo	22084	22597	23012	24331	25157	25501	26227	26929	27361	27735	27510	26650	27217
Wiese Sudameris	252574	258805	261872	245648	210464	213648	207537	216140	214970	219422	208130	203504	189978
Mi Banco	3554	3847	3934	16607	4389	4463	4570	4458	4581	4767	4488	4851	4892
<b>II. SISTEMA NO BANCARIO</b>	<b>236503</b>	<b>238516</b>	<b>245519</b>	<b>253622</b>	<b>258095</b>	<b>262791</b>	<b>264885</b>	<b>273745</b>	<b>280775</b>	<b>288187</b>	<b>292130</b>	<b>297052</b>	<b>303646</b>
Caja Municipal	208225	210301	216072	222906	226161	230894	232760	240104	246770	252608	255873	259846	265531
Caja Sur	28278	28215	29447	30716	31934	31897	32125	33641	34005	35579	36257	37206	38115
<b>TOTAL (I+II)</b>	<b>1315397</b>	<b>1306521</b>	<b>1370854</b>	<b>1383016</b>	<b>1301727</b>	<b>1283208</b>	<b>1294206</b>	<b>1314867</b>	<b>1302082</b>	<b>1306235</b>	<b>1309950</b>	<b>1292152</b>	<b>1284541</b>
Depósitos en M/N	334071	343760	383012	380703	367631	374116	379900	388228	392062	395197	403934	407906	415191
Depósitos en M/E	981326	962761	987842	1002313	934096	909092	914306	926639	910020	911038	906016	884246	869350

FUENTE: Entidades Financieras

DEPARTAMENTO DE AREQUIPA: DEPOSITOS EN EL SISTEMA BANCARIO POR TIPO DE DEPOSITO

( Saldo en miles de nuevos soles)

ENTIDADES FINANCIERAS	2003												2004
	Ene	Feb	Mar	Abr	May	Jun	Jul	Ago	Set	Oct	Nov	Dic	Ene
<b>DEPOSITOS A LA VISTA M/N</b>	<b>102125</b>	<b>104218</b>	<b>132174</b>	<b>113254</b>	<b>113229</b>	<b>87757</b>	<b>110437</b>	<b>81259</b>	<b>88065</b>	<b>93836</b>	<b>104659</b>	<b>91099</b>	<b>95378</b>
Crédito	33927	35857	54693	38819	40894	34049	53354	35061	39300	49947	46356	43261	39833
Comercio	3138	3457	6518	9466	11420	7947	6013	4957	4961	5526	4475	3276	3721
Continental	15141	16189	22077	21412	21551	23821	23718	16618	15962	12393	20692	15520	16524
Interbank	14026	8454	8655	7960	7840	5597	7950	8581	7984	5838	9530	6575	8780
Nación	896	863	9544	2527	745	702	3678	442	2660	563	529	0	1182
Santander CH	9535	8783											
Trabajo	51	50	34	37	36	40	32	37	31	10	10	17	0
Wiese Sudameris	25408	30560	30638	22320	30714	15590	15671	15550	17157	19557	23064	22404	25311
Mi Banco	3	5	15	10713	29	11	21	13	10	2	3	46	27
<b>DEPOSITOS AHORRO M/N</b>	<b>107141</b>	<b>111923</b>	<b>117710</b>	<b>121651</b>	<b>112809</b>	<b>106888</b>	<b>111605</b>	<b>106823</b>	<b>105766</b>	<b>109010</b>	<b>107130</b>	<b>110618</b>	<b>109059</b>
Crédito	50382	54367	68877	69720	64049	61310	64639	64082	60682	60426	61848	63113	61757
Comercio	5779	5990	6845	5907	5489	5826	5637		5491	5897	6384	5614	5640
Continental	9260	10418	13950	12599	13652	13407	13458	13306	11848	13948	12020	14631	13085
Interbank	9694	9895	9524	11814	11870	9707	11991	12534	11931	11322	10965	10111	13122
Nación	0	0	0	0	0	0	0	0	0	0	0	0	0
Santander CH	12655	11651											
Trabajo	1366	1471	1450	1471	1505	1790	1670	1635	1621	1578	1504	1669	1514
Wiese Sudameris	17643	17753	16679	19750	15841	14404	13730	14762	13614	15374	13938	14816	13367
Mi Banco	362	378	385	390	403	444	480	504	579	465	471	664	574
<b>DEPOSITOS A PLAZO M/N</b>	<b>37711</b>	<b>37379</b>	<b>37542</b>	<b>43299</b>	<b>37579</b>	<b>68621</b>	<b>45341</b>	<b>78513</b>	<b>77668</b>	<b>65943</b>	<b>61900</b>	<b>68462</b>	<b>69792</b>
Crédito	6209	6154	9465	9458	9681	27053	12087	26868	26949	19063	19595	26874	27252
Comercio	991	1044	1117	1093	1099	1469	1457	1462	1493	1529	1535	1232	1277
Continental	6251	6467	6303	6487	6390	6325	6214	13250	15092	12863	7887	11339	11235
Interbank	3023	2976	2727	7156	3263	8576	5393	9320	7760	7155	7251	7168	7152
Nación	0	0	0	0	0	0	0	0	0	0	0	0	0
Santander CH	3661	3369											
Trabajo	9599	10106	10737	11949	12556	12855	13906	15446	15764	16113	16367	16375	17310
Wiese Sudameris	7595	6862	6797	6723	4146	11885	5767	11692	10108	8378	8389	4568	4468
Mi Banco	382	401	396	433	444	458	517	475	502	842	876	906	1098
<b>DEPOSITOS EN M/E</b>	<b>831917</b>	<b>814485</b>	<b>837909</b>	<b>851190</b>	<b>780015</b>	<b>757151</b>	<b>761938</b>	<b>774497</b>	<b>749808</b>	<b>749259</b>	<b>744131</b>	<b>724921</b>	<b>706666</b>
Crédito	329482	327663	407246	399147	393435	373998	375368	384523	366481	366648	371272	358020	353768
Comercio	4415	4604	4265	4742	6799	4374	4141	9624	4042	4314	5439	4401	4764
Continental	143982	129645	144661	144566	145847	135260	137566	133386	134232	131418	135405	133257	133388
Interbank	55220	58447	60050	88935	59598	57384	58323	59551	57527	57274	56509	55703	56328
Nación	0	0	0	1000	0	0	0	0	0	0	0	0	0
Santander CH	83015	76463	0	0	0	0	0	0	0	0	0	0	0
Trabajo	11068	10970	10791	10874	11060	10816	10619	9811	9945	10034	9629	8589	8393
Wiese Sudameris	201928	203630	207758	196855	159763	171769	172369	174136	174091	176113	162739	161716	146832
Mi Banco	2807	3063	3138	5071	3513	3550	3552	3466	3490	3458	3138	3235	3193
<b>TOTAL</b>	<b>1078894</b>	<b>1068005</b>	<b>1125335</b>	<b>1129394</b>	<b>1043632</b>	<b>1020417</b>	<b>1029321</b>	<b>1041092</b>	<b>1021307</b>	<b>1018048</b>	<b>1017820</b>	<b>995100</b>	<b>980895</b>
Crédito	420000	424041	540281	517144	508059	496410	505448	510534	493412	496084	499071	491268	482610
Comercio	14323	15095	18745	21208	24807	19616	17248	16043	15987	17266	17833	14523	15402
Continental	174634	162719	186991	185064	187440	178813	180956	176560	177134	170622	176004	174747	174232
Interbank	81963	79772	80956	115865	82571	81264	83657	89986	85202	81589	84255	79557	85382
Nación	896	863	9544	3527	745	702	3678	442	2660	563	529	0	1182
Santander CH	108866	100266											
Trabajo	22084	22597	23012	24331	25157	25501	26227	26929	27361	27735	27510	26650	27217
Wiese Sudameris	252574	258805	261872	245648	210464	213648	207537	216140	214970	219422	208130	203504	189978
Mi Banco	3554	3847	3934	16607	4389	4463	4570	4458	4581	4767	4488	4851	4892

FUENTE: Entidades Financieras

**DEPARTAMENTO DE AREQUIPA: DEPOSITOS EN EL SISTEMA NO BANCARIO SEGÚN TIPO DE DEPOSITO**

( Saldo en miles de nuevos soles)

ENTIDADES FINANCIERAS	2003												2004
	Ene	Feb	Mar	Abr	May	Jun	Jul	Ago	Set	Oct	Nov	Dic	Ene
<b>DEPOSITOS AHORRO M/N</b>	<b>34581</b>	<b>35146</b>	<b>38334</b>	<b>38392</b>	<b>39947</b>	<b>38676</b>	<b>40618</b>	<b>40259</b>	<b>41825</b>	<b>44634</b>	<b>44196</b>	<b>45119</b>	<b>47873</b>
Caja Municipal	28504	28910	31451	31259	31748	30684	32544	31555	33186	35708	35047	35927	38481
Caja Sur	6077	6236	6883	7133	8199	7992	8074	8704	8639	8926	9149	9192	9392
<b>DEPOSITOS A PLAZO M/N</b>	<b>52513</b>	<b>55092</b>	<b>57252</b>	<b>63105</b>	<b>64068</b>	<b>72177</b>	<b>71899</b>	<b>75753</b>	<b>78737</b>	<b>82334</b>	<b>86049</b>	<b>92608</b>	<b>93090</b>
Caja Municipal	48501	50918	52901	58712	59616	67508	67041	70805	72781	75472	78900	84957	85458
Caja Sur	4012	4174	4351	4393	4452	4669	4858	4948	5956	6862	7149	7651	7632
<b>DEPOSITOS EN M/E</b>	<b>149410</b>	<b>148278</b>	<b>149933</b>	<b>152125</b>	<b>154080</b>	<b>151938</b>	<b>152368</b>	<b>157733</b>	<b>160213</b>	<b>161219</b>	<b>161885</b>	<b>159325</b>	<b>162683</b>
Caja Municipal	131221	130473	131720	132935	134797	132702	133175	137744	140803	141428	141926	138962	141592
Caja Sur	18189	17805	18213	19190	19283	19236	19193	19989	19410	19791	19959	20363	21091
<b>TOTAL</b>	<b>236504</b>	<b>238516</b>	<b>245519</b>	<b>253622</b>	<b>258095</b>	<b>262791</b>	<b>264885</b>	<b>273745</b>	<b>280775</b>	<b>288187</b>	<b>292130</b>	<b>297052</b>	<b>303646</b>
Caja Municipal	208226	210301	216072	222906	226161	230894	232760	240104	246770	252608	255873	259846	265531
Caja Sur	28278	28215	29447	30716	31934	31897	32125	33641	34005	35579	36257	37206	38115

FUENTE: Entidades Financieras

**DEPARTAMENTO DE AREQUIPA: COLOCACIONES EN EL SISTEMA FINANCIERO**

( Saldo en miles de nuevos soles)

ENTIDADES FINANCIERAS	2003												2004
	Ene	Feb	Mar	Abr	May	Jun	Jul	Ago	Set	Oct	Nov	Dic	Ene
<b>I. SISTEMA BANCARIO</b>	<b>922234</b>	<b>922598</b>	<b>889975</b>	<b>909045</b>	<b>924319</b>	<b>893800</b>	<b>882069</b>	<b>882114</b>	<b>884663</b>	<b>889618</b>	<b>885284</b>	<b>842174</b>	<b>859267</b>
Crédito	164133	164522	280323	291363	300733	285158	282892	277367	294953	295043	282820	271096	279829
Comercio	32333	36302	32627	37482	27177	18491	25417	35698	20418	22259	23896	23626	23943
Continental	146724	150032	147718	148297	154901	158232	148950	152531	152017	154483	159777	166001	167924
Interbank	88918	80135	80544	81678	79254	74086	68057	64148	65123	64770	68536	82569	84117
Nación	585	1317	1275	1369	1474	1419	1753	1687	2706	2672	2618	2576	2433
Santander CH	140227	136531											
Trabajo	35712	36675	38039	38751	39466	39867	39871	42278	42684	44323	46835	47825	48832
Wiese Sudameris	307129	309090	299577	299040	309537	304104	302259	295320	293123	292072	284090	231818	235699
Mi Banco	6473	7994	9872	11065	11777	12443	12870	13085	13639	13996	16712	16663	16490
<b>II. SISTEMA NO BANCARIO</b>	<b>242720</b>	<b>246795</b>	<b>248496</b>	<b>252317</b>	<b>252076</b>	<b>254197</b>	<b>258800</b>	<b>262189</b>	<b>266452</b>	<b>275240</b>	<b>285673</b>	<b>288485</b>	<b>294795</b>
Caja Municipal	157967	160308	161720	162353	164441	166094	168630	170763	173506	178706	184389	184872	189050
Caja Sur	43132	44765	44631	44117	44497	44824	45238	45657	46695	49106	51353	53363	56233
Edpymes	30000	30349	30546	34228	31621	31422	33480	34462	35158	36279	38422	38797	38114
Financiera Solución	11621	11373	11599	11619	11517	11857	11452	11307	11093	11149	11509	11453	11398
<b>TOTAL (I+II)</b>	<b>1164954</b>	<b>1169393</b>	<b>1138471</b>	<b>1161362</b>	<b>1176395</b>	<b>1147997</b>	<b>1140869</b>	<b>1144303</b>	<b>1151115</b>	<b>1164858</b>	<b>1170957</b>	<b>1130659</b>	<b>1154062</b>

FUENTE: Entidades Financieras

**DEPARTAMENTO AREQUIPA: RELACION COLOCACIONES/DEPOSITOS SISTEMA FINANCIERO**

ENTIDADES FINANCIERAS	2003												2004
	Ene	Feb	Mar	Abr	May	Jun	Jul	Ago	Set	Oct	Nov	Dic	Ene
<b>I. SISTEMA BANCARIO</b>	<b>0,85</b>	<b>0,86</b>	<b>0,79</b>	<b>0,80</b>	<b>0,89</b>	<b>0,88</b>	<b>0,86</b>	<b>0,85</b>	<b>0,87</b>	<b>0,87</b>	<b>0,87</b>	<b>0,85</b>	<b>0,88</b>
Crédito	0,39	0,39	0,52	0,56	0,59	0,57	0,56	0,54	0,60	0,59	0,57	0,55	0,58
Comercio	2,26	2,40	1,74	1,77	1,10	0,94	1,47	2,22	1,28	1,29	1,34	1,63	1,55
Continental	0,84	0,92	0,79	0,80	0,83	0,88	0,82	0,86	0,86	0,91	0,91	0,95	0,96
Interbank	1,08	1,00	0,99	0,70	0,96	0,91	0,81	0,71	0,76	0,79	0,81	1,04	0,99
Nación	0,65	1,53	0,13	0,39	1,98	2,02	0,48	3,82	1,02	4,75	4,95	0,00	2,06
Santander Perú	1,29	1,36											
Trabajo	1,62	1,62	1,65	1,59	1,57	1,56	1,52	1,57	1,56	1,60	1,70	1,79	1,79
Wiese Sudameris	1,22	1,19	1,14	1,22	1,47	1,42	1,46	1,37	1,36	1,33	1,36	1,14	1,24
Mi Banco	1,82	2,08	2,51	0,67	2,68	2,79	2,82	2,94	2,98	2,94	3,72	3,43	3,37
<b>II. SISTEMA NO BANCARIO</b>	<b>1,03</b>	<b>1,03</b>	<b>1,01</b>	<b>0,99</b>	<b>0,98</b>	<b>0,97</b>	<b>0,98</b>	<b>0,96</b>	<b>0,95</b>	<b>0,96</b>	<b>0,98</b>	<b>0,97</b>	<b>0,97</b>
Caja Municipal	0,76	0,76	0,75	0,73	0,73	0,72	0,72	0,71	0,70	0,71	0,72	0,71	0,71
Caja Rural del Sur	1,53	1,59	1,52	1,44	1,39	1,41	1,41	1,36	1,37	1,38	1,42	1,43	1,48
<b>TOTAL ( I+II)</b>	<b>0,89</b>	<b>0,90</b>	<b>0,83</b>	<b>0,84</b>	<b>0,90</b>	<b>0,89</b>	<b>0,88</b>	<b>0,87</b>	<b>0,88</b>	<b>0,89</b>	<b>0,89</b>	<b>0,88</b>	<b>0,90</b>

FUENTE: Entidades Financieras

**DEPARTAMENTO DE AREQUIPA: COEFICIENTE DE CARTERA PESADA DEL SISTEMA FINANCIERO**  
**(Porcentajes)**

ENTIDADES FINANCIERAS	2002												2004
	Ene	Feb	Mar	Abr	May	Jun	Jul	Ago	Set	Oct	Nov	Dic	Ene
<b>I. SISTEMA BANCARIO</b>	<b>17,18</b>	<b>16,39</b>	<b>15,83</b>	<b>17,07</b>	<b>15,91</b>	<b>16,05</b>	<b>19,43</b>	<b>17,88</b>	<b>17,69</b>	<b>16,36</b>	<b>16,17</b>	<b>10,17</b>	<b>9,43</b>
<b>BANCA CORPORATIVA</b>	<b>17,85</b>	<b>17,06</b>	<b>16,52</b>	<b>17,82</b>	<b>16,62</b>	<b>16,80</b>	<b>20,35</b>	<b>18,74</b>	<b>18,59</b>	<b>17,22</b>	<b>17,08</b>	<b>10,79</b>	<b>10,00</b>
Crédito	6,46	5,67	20,20	20,08	18,57	17,53	16,91	16,31	15,62	11,98	12,54	11,34	10,54
Comercio	8,6	8,63	9,54	13,47	0,24	0,05	0,15	0,09	15,36	16,01	12,87	12,43	14,19
Continental	7,74	6,48	4,72	4,93	4,39	3,84	5,41	5,06	4,61	4,52	4,36	3,77	3,59
Interbank	17,08	18,87	18,75	18,03	18,49	18,85	19,36	22,12	22,17	21,78	19,68	15,73	16,49
Santander Perú	33,96	34,43											
Wiese Sudameris	18,72	19,26	19,61	23,16	22,45	24,02	33,72	30,55	29,17	29,15	29,48	14,00	11,88
<b>BANCA DE CONSUMO</b>	<b>0,57</b>	<b>0,42</b>	<b>0,40</b>	<b>0,25</b>	<b>0,05</b>	<b>0,05</b>	<b>0,05</b>	<b>0,05</b>	<b>0,05</b>	<b>0,05</b>	<b>0,04</b>	<b>0,04</b>	<b>0,04</b>
Trabajo	0,57	0,42	0,40	0,25	0,05	0,05	0,05	0,05	0,05	0,05	0,04	0,04	0,04
<b>II. SISTEMA NO BANCARIO</b>	<b>6,05</b>	<b>5,67</b>	<b>6,04</b>	<b>6,40</b>	<b>6,45</b>	<b>7,22</b>	<b>6,28</b>	<b>6,21</b>	<b>6,08</b>	<b>6,15</b>	<b>6,29</b>	<b>5,76</b>	<b>6,06</b>
Caja Municipal	5,18	5,08	5,39	5,81	6,08	6,30	5,94	5,77	5,73	5,73	5,96	5,48	5,82
Caja Sur	7,95	6,96	6,53	7,11	7,79	12,06	8,16	8,19	7,67	7,65	7,54	6,96	6,84
Edpymes	9,06	8,22	10,37	9,85	8,25	7,45	6,97	7,20	6,84	7,19	7,35	6,47	7,22
Financiera Solución	1,64	2,03	1,82	1,74	1,77	1,34	1,85	2,09	2,51	2,79	2,55	2,43	2,32
<b>TOTAL (I+II)</b>	<b>14,85</b>	<b>14,18</b>	<b>13,68</b>	<b>14,73</b>	<b>13,87</b>	<b>14,07</b>	<b>16,42</b>	<b>15,18</b>	<b>14,96</b>	<b>13,91</b>	<b>13,73</b>	<b>9,03</b>	<b>8,55</b>