

I. ENFOQUE GLOBAL

En octubre, la **producción de bienes** mostró una ligera contracción (1%) respecto a similar mes del 2002, al caer la actividad agropecuaria así como la manufactura ya que la minera mostró variación positiva. Al considerar el acumulado del año, se observa también una contracción de 9 por ciento frente a igual lapso del año pasado.

En octubre, los **depósitos y obligaciones** del sistema financiero se contrajeron 10 por ciento en relación a idéntico mes del 2002, mientras que respecto a setiembre la caída fue del 3 por ciento. En cambio, las **colocaciones** registraron variaciones positivas de 5 y 4 por ciento en los períodos de referencia.

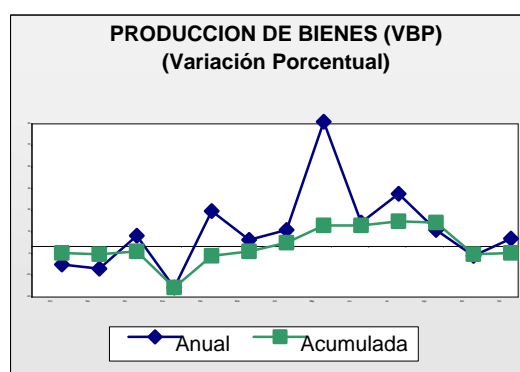
El coeficiente de **cartera pesada** alcanzó el 8,5 por ciento, menor al obtenido en octubre del 2002, así como al de setiembre.

Los **ingresos del gobierno central** crecieron en cifras reales 11 por ciento comparados a los obtenidos en octubre del 2002. De igual forma, la recaudación acumulada del año mejoró 13 por ciento en comparación a similar lapso del 2002.

En octubre, el saldo de la **actividad comercial externa** fue negativo, aunque menor al saldo correspondiente a igual mes del 2002. El saldo del acumulado del año también fue negativo.

En octubre, el **número de turistas** que arribaron a la localidad de Tacna mejoró 1 por ciento frente a igual mes del 2002. En cambio, en el acumulado del año se registra una contracción del 3 por ciento respecto a igual período del 2002.

En octubre, la **inflación** en la ciudad de Tacna fue de 0,53 por ciento, por lo que la acumulada se ubica en 1,21 por ciento y la de los 12 últimos meses en 0,68 por ciento.



II. SECTOR MONETARIO

En octubre, la **captación de fondos** a través del sistema financiero de Tacna, mostró un saldo de S/. 283,2 millones, que al compararlo con idéntico mes del 2002, en términos reales muestra una contracción de 10 por ciento y respecto a setiembre de 3 por ciento.

Por modalidad de captación, los depósitos a plazo son la principal fuente de captación (42%) a pesar que frente a octubre del 2002 se redujeron 14 por ciento por los menores recursos captados en moneda extranjera en todas las empresas bancarias, habiendo aumentado sólo en la Caja Municipal de Tacna. Ello no fue compensado con el incremento en las captaciones en moneda nacional en los bancos Crédito, Continental, Wiese Sudameris y en la Caja Municipal de Tacna. Siguen en importancia los depósitos en ahorros (39%) que tuvieron una evolución positiva de 9 por ciento en cifras reales al haber sido mayores los recursos en ambas monedas en casi todas las empresas del sistema excepto el Banco del Trabajo que sólo aumentó sus

saldos en moneda nacional. Los depósitos a la vista ocupan la tercera posición (18 por ciento) y en el mes disminuyeron 29 por ciento por menores captaciones en nuevos soles y dólares, en el primer caso por la reducción en el Continental y en el segundo al ser menores en Continental, Interbank y Wiese Sudameris. Los certificados bancarios en moneda extranjera (1%) en este período no mostraron variación significativa.

En el **sistema bancario** los depósitos y obligaciones se redujeron 15 por ciento en comparación a octubre del 2002, fondos canalizados por el Banco de Crédito en un 42 por ciento y que en el mes mostraron una evolución positiva de 7 por ciento, al haber aumentado sus captaciones en las modalidades a la vista y en ahorros en ambas monedas, así como en plazo en moneda nacional y certificados bancarios. La segunda ubicación le corresponde al Wiese Sudameris con el 22 por ciento, cuyos saldos disminuyeron 9 por ciento por la reducción observada en las modalidades a la vista y plazo en moneda extranjera. Viene a continuación el Continental con una participación de 19 por ciento, el que tuvo un aumento en cifras reales de 11 por ciento por los mayores saldos mostrados en la modalidad a plazo en moneda nacional así como en ahorros en ambas monedas. Interbank participa con el 16 por ciento y en el mes disminuyó sus captaciones en 6 por ciento al haber

sido menores sus saldos en vista moneda extranjera y plazo en ambas monedas. Banco del Trabajo (1%) contrajo sus obligaciones 16 por ciento al reducir sus recursos en ahorros moneda extranjera y plazo en ambas monedas.

Las **empresas no bancarias**, que captan alrededor del 17 por ciento del total, están representadas por la Caja de Ahorro y Crédito de Tacna que respecto a octubre del 2002 captó recursos mayores en 23 por ciento, al aumentar sus fondos en plazo y en ahorros en ambas monedas.

En octubre, la **tasa de interés** en moneda nacional que las empresas bancarias pagaron por los depósitos en ahorros tuvo un promedio de 1,3 por ciento en términos efectivos anuales, por debajo de la ofrecida en octubre del 2002 (1,7%) y sin variación significativa al compararla con setiembre. La TIPMN (tasa pasiva de mercado promedio ponderado en moneda nacional) fue de 2,8 por ciento en promedio, mostrando reducción respecto a igual mes del 2002 (3,7%) y a setiembre (2,9%). Por los depósitos en ahorros en moneda extranjera se pagó 0,6 por ciento, en términos efectivos anuales, ligeramente por debajo de octubre del 2002 (0,7%) e igual a setiembre. La TIPMEX tuvo un promedio de 1,0 por ciento, también con tendencia a disminuir frente a octubre del 2002 (1,5%) y sin variación frente a setiembre.

SALDOS DE DEPÓSITOS DEL SISTEMA FINANCIERO DE TACNA					
(En miles de nuevos soles)					
	2002	2003		Variación % real	
	Octubre	Setiembre	Octubre	Oct. 2003/2002	Oct./set. 2003
SISTEMA BANCARIO	272 449	243 489	234 441	- 15	- 4
Banco de la Nación	757	0	0	- 100	0
Empresas bancarias	271 692	243 489	234 441	- 15	- 4
SISTEMA NO BANCARIO	39 254	47 652	48 766	+ 23	+ 2
TOTAL	311 703	291 141	283 207	- 10	- 3

Fuente: Empresas financieras.

En octubre, las **colocaciones** de fondos por el sistema financiero sumaron S/. 191,1 millones, cifra que muestra una evolución positiva de 5 y 4 por ciento al compararla con octubre del 2002 y con setiembre, respectivamente.

Las **empresas bancarias** aumentaron sus prestamos 5 por ciento respecto a octubre del 2002, fondos canalizados en primer lugar por Interbank (25%) con una variación positiva de 39 por ciento, debido al significativo aumento en sus desembolsos en moneda extranjera. Al Continental (22%) le corresponde la segunda ubicación al haber mostrado un incremento real en sus colocaciones de 20 por ciento por mayores saldos en ambas monedas. Sigue Wiese Sudameris (21%), cuyas colocaciones de fondos aumentaron 24 por ciento por mayores desembolsos en nuevos soles y dólares. Banco de Crédito (18%) vio reducidos sus prestamos en 14 por ciento al disminuirlos en ambas monedas. El Banco del Trabajo (14%), con créditos son otorgados mayormente en moneda nacional, tuvo una evolución positiva de 17 por ciento en el mes.

Los sectores económicos que mayores créditos reciben de la banca comercial son el grupo Diversos (52%), que incluye créditos de consumo y/o personales, arrendamiento financiero, hipotecarios y de servicios, actividades a las que en comparación a octubre del 2002 se destinaron montos mayores en 2 por ciento. Sigue la actividad comercial (15%) que recibió créditos menores en 12 por ciento, mientras que la actividad pesquera (14%) fue beneficiada con desembolsos mayores en 36 por ciento, lo que también se dio en el sector agropecuario (12%) cuyos prestamos fueron mayores en 11 por ciento, a actividades agrícolas y ganaderas.

En el **sistema no bancario** las colocaciones que representan alrededor del 38 por ciento del total del sistema, aumentaron 4 por ciento en comparación a octubre del 2002 y 6 por ciento respecto a setiembre, fondos que se canalizan a través de la Caja Municipal de Ahorro y Crédito de Tacna (74%) que los aumentó 7 por ciento por mayores desembolsos en moneda extranjera. Edpymes Crear (14%) tuvo una variación positiva de 16 por ciento al aumentar sus prestamos tanto en ambas monedas, y Financiera Solución (12%) cuyos créditos son otorgados únicamente en nuevos soles mostró una reducción de 18 por ciento.

La **cartera pesada** del sistema financiero en octubre tuvo un promedio de 8,5 por ciento, mostrando reducción respecto a igual mes del año 2002 (11,5%) y setiembre anterior (10,1%); en el **sistema bancario** la morosidad se ubicó en 11,7 por ciento, habiéndose reducido frente a octubre del año pasado (15,1%) y setiembre (14,1%), correspondiendo las tasas más elevadas al Banco Wiese Sudameris (29,7%), Crédito (20,8%) y Continental (6,2%); el **sistema no bancario** tuvo una cartera pesada de 3,0 por ciento, resultando también inferior a la de los meses comparativos en que fue de 4,4 y 3,4 por ciento, respectivamente, siendo la Edpymes Crear la que reportó tasa por encima del promedio (4,5%).

CARTERA PESADA DE INSTITUCIONES FINANCIERAS: TACNA (En porcentajes)				
	2002		2003	
	Octubre	Setiembre	Octubre	
Sistema bancario	15,12	14,06	11,65	
Banca corporativa	16,94	16,32	13,49	
Banca de consumo	1,77	0,03	0,03	
Sistema no bancario	4,42	3,37	3,02	
TOTAL	11,45	10,13	8,52	

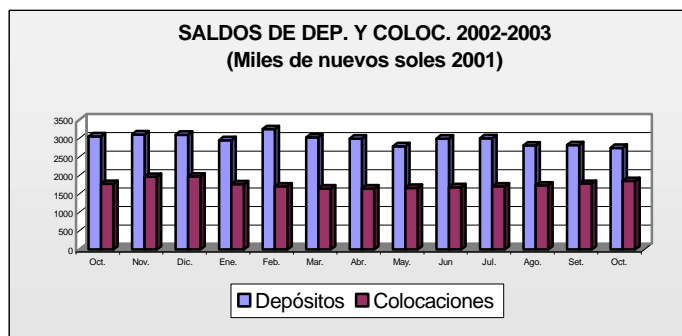
Fuente: Empresas financieras.

En el octubre, la **tasa de interés activa** en moneda nacional (TAMN) que las empresas bancarias cobraron fue de 21,9 por ciento en términos efectivos anuales, mayor respecto a octubre del 2002 (20,7%) y menor respecto a

setiembre (22,0%). En moneda extranjera, la TAMEX fue de 9,0 por ciento expresada también en términos efectivos anuales, por debajo de igual mes del 2002 (10,0%) y algo mayor a setiembre (8,9%).

SALDOS DE COLOCACIONES DEL SISTEMA FINANCIERO EN TACNA (En miles de nuevos soles)					
	2002	2003		Variación % real	
	Octubre	Setiembre	Octubre	Oct.2003/2002	Oct./set. 2003
SISTEMA BANCARIO	111 114	113 784	117 738	+ 5	+ 3
Banco de la Nación	0	0	0	0	0
Empresas bancarias	111 114	113 784	117 738	+ 5	+ 3
SISTEMA NO BANCARIO	69 396	69 393	73 408	+ 4	+ 6
TOTAL	180 510	183 177	191 146	+ 5	+ 4

Fuente: Empresas financieras.



III. SECTOR REAL

a) Agropecuario

En octubre, la actividad agropecuaria en el departamento de Tacna generó un **valor bruto de producción** negativo (17%) frente a igual mes del 2002, siendo determinante la contracción del subsector agrícola (19%) ya que el pecuario creció ligeramente (1%).

VARIACIÓN DEL VBP AGROPECUARIO* (En porcentajes)		
	Ene-oct.2003/ Ene-oct.2002	Oct. 2003/ oct. 2002
SECT. AGROPECUARIO	- 13	- 17
Subsector agrícola	- 14	- 19
Subsector pecuario	+ 2	+ 1

* A precios constantes de 1994
Fuente: Dirección Regional de Agricultura.
Elaboración: BCR Sucursal Arequipa.

En los 10 meses del año, el valor agropecuario en relación a similar lapso del 2002 fue inferior en 13 por ciento luego que la actividad agrícola mostrara una variación negativa, mientras que la pecuaria creció 2 por ciento.

Subsector agrícola

En el mes, el desenvolvimiento desfavorable de la actividad agrícola responde a la contracción experimentada por cultivos de importancia en la zona, entre los que destaca en pastos cultivados **alfalfa**, cuya producción de 25 225 toneladas métricas resulta inferior en un 7 por ciento frente a la producción obtenida en octubre del 2002, por registrarse un menor número de cortes.

En los productos de orden industrial, **Orégano** reporta una producción (806 Tm.) inferior en 17 por ciento en relación a octubre del 2002, consecuencia de un retraso en la campaña de cosechas.

En granos, la producción de **maíz chalero** muestra una caída del orden de 8 por ciento frente al período de relación luego que el área cosechada se redujera

La producción de **cebolla** de sólo 73 toneladas métricas se muestra inferior en 151 toneladas a las registradas en octubre del 2002, consecuencia de la caída en la productividad promedio del cultivo (de 29 000 a 23 625 Kgs./há.).

En el período enero-octubre, la actividad agrícola mostró una variación negativa de 14 por ciento frente a igual lapso del 2002, siendo su evolución variada. Entre los positivos, cabe mencionar principalmente al cultivo **olivo** cuya producción acumulada ascendió a 23 462 toneladas, con lo que reporta un crecimiento importante del orden del 42 por ciento frente a igual lapso del 2002, luego que las condiciones climáticas favorecieran su normal desarrollo. Cabe mencionar que este cultivo genera más del 30 por ciento del valor total, por lo que su evolución es determinante y pudo contrarrestar la caída registrada en otros cultivos de importancia en la zona. Tal es el caso de **alfalfa** que con una producción de 252 mil toneladas se ve reducida en 22 mil respecto a similar período del 2002, al disminuir el número de cortes en los valles del departamento.

Vid es otro de los cultivos que se contrajo al reportar 323 toneladas métricas menos, frente a la producción de similar período del año anterior.

Papa con una producción acumulada a octubre de 10 526 toneladas, muestra una contracción de 25 por ciento por la presencia del gusano de tierra, en los primeros meses del año que redujo la productividad de 17 554 a 17 137 Kgs./há.

Cebolla reportó un nivel de producción equivalente a 7 504 toneladas métricas, mayor en 5 por ciento a lo obtenido en similar período del 2002, al aumentar su superficie cosechada.

El volumen de **Ajo** disminuyó en 1 416 toneladas métricas, consecuencia de una menor área cosechada especialmente en Tambo y en la campaña arequipeña, por menor área manejada por los altos costos que afronta.

Maíz amiláceo fue otro cultivo que evolucionó negativamente al contraer su nivel de producción en 234 toneladas métricas, incidiendo las desfavorables condiciones climáticas, especialmente en los primeros meses del presente año.

Por el contrario, entre los principales cultivos que experimentaron una expansión en sus volúmenes, cabe mencionar a **ají**, cultivo de carácter regional, al crecer en el período 22 por ciento en relación a igual lapso del 2002.

Olivo con una producción acumulada de 23 mil toneladas crece frente a igual lapso del 2002 en 42 por ciento, al aumentar el área de recolección y la productividad promedio del cultivo.

En la línea de **frutales** cabe mencionar básicamente el desenvolvimiento de sandía y melón.

VARIACIÓN DEL VBP AGRÍCOLA (En porcentajes)				
	Ene.-oct. 2003/ Ene.-oct. 2002		Oct. 2003/ Oct. 2002	
Maíz amiláceo	-	15	-	26
Trigo	-	62	+	100
Ajo	-	82	-	87
Cebolla	+	5	-	67
Tomate-	+	11	+	4
Arveja verde	-	11	-	28
Haba verde	+	14	+	19
Camote	+	20		0
Papa	-	25	+	13
Manzana	-	4		0
Vid	-	8	-	100
Maíz amarillo	-	18	+	32
Olivo	+	42		0
Orégano	-	12	-	17
Alfalfa	-	8	-	7
Ají verde	+	22	+	100
Ciruelo	+	6		0
Maíz chalero	-	29	-	6
Melón	+	13		0
Peral	-	5		0
Sandía	+	16		0
Tuna	+	1		0
Zapallo	-	11	+	71
TOTAL	-	14	-	19

Elaborado: Banco Central de Reserva del Perú – Arequipa

En lo que se refiere a la **campana de siembras 2003/2004**, en octubre se sembraron 1 736 Hás., superficie mayor (4%) a las del mismo mes del 2002. Ello determinó que en lo que va de la campaña el área de siembra acumulada sea de 3 905 Hás., inferior (12%) a las registradas en igual lapso de la campaña pasada. Los cultivos que destacaron por su mayor extensión fueron maíz amiláceo, chalero y ají.

Los **factores de incidencia** en el proceso vegetativo de los cultivos, se vienen presentando de manera normal y favorabl. En el **aspecto climático** las mayores temperaturas inciden en el buen desarrollo de las plantas.

En el **aspecto fitosanitario** se redujo significativamente la presencia de plagas y enfermedades. Sin embargo, de manera preventiva los agricultores de la

zona vienen recibiendo charlas sobre el adecuado manejo de los productos bioquímicos aplicables especialmente en los frutales; ante la proximidad de la estación veraniega.

La venta de **fertilizantes** y **pesticidas** se realiza de manera normal y satisfactoria para los requerimientos de la campaña. Igualmente, la oferta de **semilla** es variada y procedente de semilleros certificados.

Subsector pecuario

En octubre, el **valor bruto de producción pecuario** registró una ligera variación positiva frente a igual mes del 2002; explicada por la mayor producción de la línea de **aves** en lo que respecta a carne y a huevos, las que crecieron 3 por ciento frente a la producción registrada en octubre del 2002, al mantenerse una demanda creciente.

En cuanto a la línea vacuna, la producción obtenida de **carne** y de **leche fresca** se mantuvo en los mismos niveles del 2002. Las especies de camélidos y porcinos también mostraron un comportamiento satisfactorio.

En el período enero-octubre, la actividad ganadera generó un valor superior (2%) frente a igual lapso del 2002, luego que la mayoría de las especies mostraran un comportamiento creciente; entre las que destacan **aves-huevos** cuya producción es superior en 3 por ciento al mismo período del 2002, debido a una demanda creciente. Por su parte la producción de **aves-carne** al bordear las 2 700 toneladas métricas, supera en un 3 por ciento la producción obtenida en igual período del 2002, satisfaciendo la demanda tanto en su línea comercial (pollos BB, parrilleros) como doméstica.

Vacunos-carne mostró una discreta expansión (1%) ante un mayor beneficio de ganado llegando en promedio mensual a 700 animales, permitiendo cubrir la demanda regional de la especie.

Porcinos reflejó un porcentaje de crecimiento para el período acumulado (4%) frente a su comparativo, al mejorar el beneficio de la especie para satisfacer básicamente una mayor demanda comercial.

Por su parte, la producción de **leche fresca** si bien no creció en el período comparativo, se mantuvo en 21 mil toneladas métricas al persistir el hato lechero en 7 500 vacas en ordeño.

La producción en **caprinos** reporta una mejora discreta (2%) siendo de incidencia marginal por su reducido consumo.

Finalmente, la producción de carne de **camélidos** se mantuvo alrededor de 320 toneladas métricas, cubriendo la demanda marginal de la especie.

VARIACIÓN DEL VBP PECUARIA (En porcentajes)				
	Ene.-oct. 2003/ Ene.-oct. 2002		Oct. 2003/ oct. 2002	
CARNE				
Aves	+	3	+	3
Camélidos	+	17	+	7
Caprinos	+	2		0
Ovinos	+	5		0
Porcinos	+	4	+	2
Vacunos	+	1		0
HUEVOS	+	3	+	3
LECHE		0		0
TOTAL	+	2	+	1

FUENTE: Ministerio de Agricultura – Tacna.

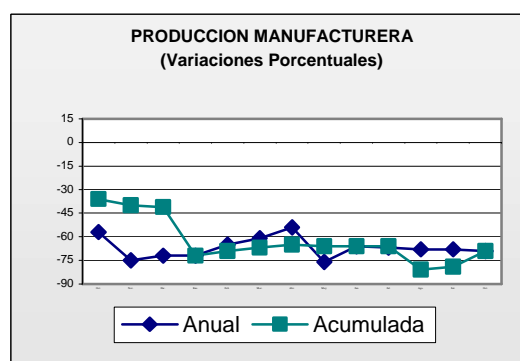
El desarrollo de los factores de incidencia en la crianza de los animales mostró características favorables. En el **aspecto climático** las mayores temperaturas han erradicado los brotes de orden respiratorio y bronquial.

La **alimentación** se sustenta tradicionalmente en el forraje (alfalfa y maíz chala), especialmente para el ganado vacuno, ovino y camélido. En menor medida se utilizan alimentos balanceados, especialmente para la línea de aves y porcinos.

b) Minería

En octubre la **producción minera** relacionada a la Gran Minería desarrollada en el departamento de Tacna alcanzó 12 761 toneladas métricas volumen superior al registrado en igual mes del 2002 (18%). Ello debido a la mayor cantidad de mineral tratado luego de la regularización del programa productivo con tendencia creciente, por mejora en la demanda externa.

En los 10 meses transcurridos del año, la producción fue de 122 547 toneladas métricas de concentrado de cobre, superior (4%) respecto a igual período del año anterior, habiéndose tratado mineral de menor contenido de pureza y procesado menos cantidad.



En referencia a la **cotización internacional** de los principales metales, en el mes se observa una tendencia creciente favoreciendo el desarrollo de la actividad. En ello destaca el precio del **cobre** cuyo promedio en el mes fue de US\$ 1479.30 la tonelada, precio que si

bien es semejante al mes anterior; muestra un incremento de 7 por ciento, en relación a octubre del 2002.

VARIACIÓN DEL VBP DE COBRE (En porcentajes)		
	Ene.-oct. 2003/ Ene.-oct. 2002	Oct. 2003/ oct. 2002
Cátados de cobre	+ 4	+ 18
TOTAL	+ 4	+ 18

Elaboración: BCR Sucursal Arequipa

c) Manufactura

La **producción industrial** correspondiente al mes mostró una variación negativa de 69 por ciento en comparación a la obtenida en igual período del 2002. Ello por la menor producción de bebidas gaseosas debido al cierre de algunas empresas, así como por la caída en los niveles de producción de minerales no metálicos por las menores obras de construcción realizadas a través de Infes y el Banco de Materiales.

Con ello, la producción industrial acumulada durante los 10 primeros meses del año resulta ser inferior en 69 por ciento al relacionarla con la obtenida en similar período del 2002, al haber sido menor la producción de bebidas gaseosas (84%), mientras que la correspondiente a minerales no metálicos mostró una variación positiva de 6 por ciento.

ÍNDICES DE PRODUCCIÓN MANUFACTURERA (Variación porcentual)		
	Ene-oct. 2003/ Ene-oct. 2002	Oct. 2003/ oct. 2002
BEBIDAS	- 83	- 93
Gaseosas	- 83	- 93
NO METÁLICAS	+ 6	- 3
Ladrillos	+ 6	- 3
TOTAL	- 69	- 69

FUENTE: Ministerio Industria Tacna.

d) Turismo

Durante octubre, el **número de turistas** que visitó el departamento de Tacna fue de 14 545 personas, cifra que

muestra una variación positiva de 1 por ciento al compararla con los arribos registrados en similar mes del 2002. Ello debido al aumento del turismo extranjero en 13 por ciento, mientras que el turismo nacional, que representa alrededor de 88 por ciento del total, mostró una contracción de 1 por ciento.

El promedio de permanencia de estos visitantes fue de 1,5 días, registrándose una tasa de **ocupabilidad de camas** de 15,2 por ciento, superior a la reportada en setiembre, por el mayor número de turistas así como el mayor promedio de permanencia.

Los turistas nacionales proceden en su mayoría de los departamentos de Lima, Arequipa y Puno; mientras que el turismo receptivo en una mayor proporción es procedente de Chile (62%) seguidos en menor número de Argentina (6%), Colombia (6%) y Estados Unidos (4%). Tienen como fin principal en el primer caso hacer uso de servicios médicos y otros que se ofrecen con ciertas ventajas comparativas, los procedentes de otros países visitan principalmente los centros mineros.

En lo que va del año, al departamento de Tacna llegaron alrededor de 148 212 turistas, cifra que muestra una reducción de 3 por ciento respecto a similar período del 2002, al haber disminuido tanto el turismo interno (2%) como receptivo (7%).

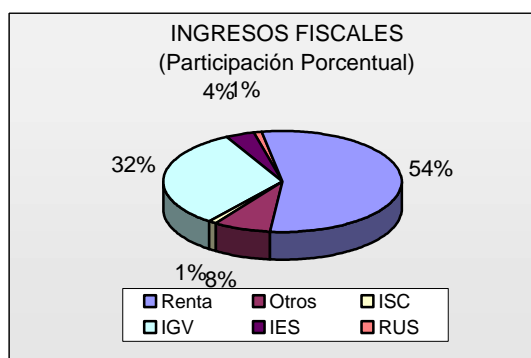
ARRIBO DE TURISTAS (En porcentajes)		
	Ene-oct. 2003/ Ene-oct. 2002	Oct.2003/ oct.2002
Nacionales	- 2	- 1
Extranjeros	- 7	+ 13
TOTAL	- 3	+ 1

Fuente: Dirección Industria y Turismo – Tacna

IV. SECTOR PÚBLICO

En octubre, los **ingresos fiscales del gobierno** recaudados sumaron S/. 7,6 millones, monto que muestra un incremento en cifras reales de 11 por ciento respecto a la recaudación efectuada en igual mes del 2002. Ello por los mayores ingresos por concepto de impuesto a la renta (27%) e IGV (27%) por mayores regularizaciones y pagos a cuenta, ya que en los demás rubros se observó contracción, especialmente en ISC (77%), fraccionamiento tributario (33%) y en menor medida Régimen Único Simplificado e Impuesto Extraordinario de Solidaridad.

En el período enero-octubre, la recaudación alcanzó a S/. 88,3 millones, con una variación positiva de 13 por ciento en términos reales al comparar con las captaciones efectuadas en igual período del 2002. A nivel de rubros de captación, mostraron crecimiento impuesto a la renta (31%) e IGV (8%) debido a ingresos extraordinarios y mayores regularizaciones. Fueron menores las captaciones por los demás conceptos, entre ellos ISC (71%), fraccionamiento de deudas (7%), Régimen Único Simplificado (6%) e Impuesto Extraordinario de Solidaridad (5%).



V. SECTOR EXTERNO

En octubre, el saldo de la **actividad comercial con el exterior** canalizado a través de la aduana de Tacna reflejó como resultado un saldo negativo de US\$ 20,2 millones, ligeramente inferior al obtenido en similar lapso del 2002 (US\$ 19,9 millones), atribuido al menor valor de las importaciones.

En el mes, las **exportaciones** sumaron US\$ 1,8 millones, inferiores (22%) a las registradas en octubre, sustentadas en las menores ventas de productos de naturaleza agropecuaria (US\$ 982 mil) comprendiendo orégano y p prika, por la menor demanda de Chile y Argentina respectivamente. En menor proporci n la comercializaci n de aceituna.

En octubre, la venta de los productos pesqueros tambi n mostr  una contracci n frente al mismo mes del 2002, por la menor venta de enlatados. Por su parte, el valor de la venta de productos qu micos tambi n disminuy  (US\$ 262 mil) por la menor venta de f rmacos a base de productos naturales oriundos del pa s, tales como vitaminas, dulces y cosm ticos conteniendo maca andina y s bila, entre otros.

Los principales pa ses destino de las exportaciones fueron Chile (25%), Estados Unidos (22%) y Brasil (12%).

En el mes, las **importaciones** sumaron US\$ 22,0 millones, monto algo menor al registrado en octubre del 2002, al contraerse las importaciones de bienes de consumo e intermedios.

Las importaciones contin an encabezadas por los **bienes de consumo** (76%) con un valor de US\$ 17 millones, monto menor a igual mes del 2002 en

US\$ 625 mil comprendiendo las compras de granos y menestras, enlatados y productos terminados (ladrillos y lozas refractarias) para el sector construcción.

Los **Bienes de capital** que conforman el 12 por ciento del total, con un valor equivalente a US\$ 2,7 millones, registraron una expansión de US\$ 582 mil respecto a similar mes del 2002. Comprendieron compras de maquinaria pesada de naturaleza minera, equipos de digitación, computadoras y de procesamiento de información así como vehículos de carga pesada y para transporte de pasajeros.

Finalmente, se ubican los **Bienes intermedios** con una participación de 12 por ciento, al comercializarse US\$ 2,7 millones, valor que en relación al mismo mes del 2002 muestra una mejora de US\$ 582 mil e incluye las compras de insumos químicos, repuestos, aditivos, partes y piezas complementarias.

El principal país proveedor de los productos importados fue Chile con el 50 por ciento del valor total.

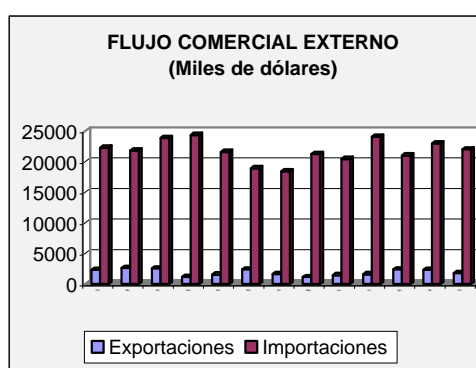
En los 10 meses del año, la **actividad comercial externa** mostró un saldo negativo de US\$ 197,5 millones, cayendo frente al registrado en similar lapso del 2002, básicamente al ser mayores las importaciones.

En el período enero-octubre, las **exportaciones** sumaron US\$ 17,7 millones, muy semejantes a las registradas en igual lapso del 2002, destacando las ventas de productos pesqueros y metal- mecánicos.

En este lapso las **importaciones** sumaron US\$ 215,3 millones, mayores en 7 por ciento frente a similar período del 2002, consecuencia de las mayores

importaciones de bienes de consumo (US\$ 19,0 millones) y de bienes intermedios (US\$ 205 mil).

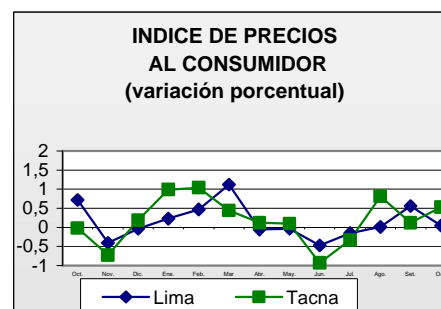
EXPORTACIONES E IMPORTACIONES:TACNA (Valor FOB, miles de dólares)				
	2002		2003	
	Ene-oct	Oct.	Ene-oct	Oct.
Exportaciones	17 782	2 331	17 741	1 181
Tradicionales	289	40	2	1
No tradicionales	17 493	2 291	17 739	1 817
Importaciones	200 952	22 307	215 338	22 032
SALDO	(183 170)	(19 976)	(197 597)	(20 214)



V. PRECIOS

En octubre, el **Índice de Precios al Consumidor** en la ciudad de Tacna, registró una variación de 0,53 por ciento, siendo la acumulada en el año 1,21 por ciento y la anualizada en los últimos 12 meses de 0,68 por ciento.

Por agrupaciones de consumo, conformantes del índice, las mayores variaciones se registraron en Alimentos y bebidas (0,95%) y en Cuidado y conservación de la salud (0,60%).



DEPARTAMENTO DE TACNA: INDICE DE PRECIOS AL CONSUMIDOR

	2002			2003									
	Oct	Nov	Dic	Ene	Feb	Mar	Abr	May	Jun	Jul	Ago	Set	Oct
INDICE GENERAL	-0,02	-0,72	0,19	-0,67	1,04	0,44	0,12	0,10	-0,93	-0,33	0,81	0,12	0,53
1. Alimentos y bebidas	-0,30	-1,59	0,32	-0,98	1,68	-0,05	-0,09	0,40	-1,69	-0,67	1,58	-0,22	0,95
2. Vestido y calzado	0,00	-0,25	-0,22	-0,13	-0,29	-0,08	-0,15	0,21	-0,02	0,00	0,00	0,01	-0,01
3. Alq. vivienda, comb.y elect.	1,30	0,62	-0,10	-0,46	0,89	1,74	0,53	-0,96	-0,08	-0,38	0,26	1,53	0,25
4. Muebles y enseres	0,00	-0,32	-0,04	-0,33	0,41	-0,03	-0,07	0,03	-0,59	-0,17	0,01	0,03	0,26
5. Cuidado, conserv. salud	0,94	0,05	0,37	0,37	0,14	0,01	0,00	0,34	0,01	0,02	0,15	0,30	0,60
6. Transportes y comunicac.	0,03	0,81	0,81	-1,05	0,23	0,92	0,75	-0,71	-0,05	0,85	-0,37	0,43	-0,13
7. Esparc. divers. cult. y enseñanza.	-0,22	-0,12	-0,02	0,20	0,25	2,64	0,17	0,00	-0,01	-0,01	0,00	0,01	-0,01
8. Otros bienes y servicios	-0,06	0,00	0,02	0,37	0,08	0,41	0,43	0,96	0,28	-0,32	-0,28	0,14	-0,10

FUENTE: INEI - Oficina Regional - Tacna

DEPARTAMENTO DE TACNA: PRODUCCION AGROPECUARIA

(T.M)

PRODUCTOS	2002				2003										Var % 03/02	
	Oct	Nov	Dic	Año	Ene	Feb	Mar	Abr	May	Jun	Jul	Ago	Set	Oct	Oct	Acumu
AGRICOLA	45708	40224	44985	579740	47663	51791	51275	45886	49457	44768	36402	37351	39997	42151	-8	-13
Maíz Amiláceo	53	53	46	3605	294	360	161	135	924	1071	12	14	28	39	-26	-15
Trigo	0	56	11	149	0	0	0	10	0	0	0	0	15	6	100	-62
Ajo	1238	98	277	2092	123	6	0	0	0	0	0	0	14	158	-87	-82
Cebolla	224	156	105	7437	310	1325	2056	1878	899	456	361	25	121	73	-67	5
Tomate	551	535	582	4782	689	632	462	280	116	84	237	463	532	573	4	11
Arveja	118	26	56	754	82	91	41	25	0	0	28	104	138	85	-28	-11
Haba Verde	84	36	12	1031	145	357	272	39	0	0	0	68	144	100	19	14
Camote	0	0	0	971	0	0	0	152	376	469	171	0	0	0	0	20
Papa	775	450	157	14502	823	1563	4218	1521	415	0	15	367	727	877	13	-25
Manzano	0	0	0	449	0	194	152	85	0	0	0	0	0	0	0	-4
Vid	9	0	0	3948	0	324	2223	1069	0	0	0	0	0	0	-100	-8
Maíz Amarillo	60	43	37	1288	213	231	171	111	38	39	45	61	80	79	32	-18
Olivc	0	0	0	16482	0	0	199	2382	11729	7360	1792	0	0	0	0	42
Orégano	976	726	182	4222	0	0	0	866	1258	0	0	0	0	806	-17	-12
Alfalfa	27075	28151	28516	325322	28804	27405	26395	25558	24439	23714	22561	23563	24853	25225	-7	-8
Ají Verde	0	0	0	4783	955	2817	1583	330	0	0	0	0	0	120	100	22
Ciruelo	0	23	65	197	115	0	0	0	0	0	0	0	0	0	0	6
Maíz Chalero	14170	9380	14347	175697	13521	12329	10831	10610	8825	11440	11050	12328	12816	13370	-6	-29
Melón	0	0	0	1523	114	667	688	30	0	0	0	0	0	0	0	13
Peral	0	75	116	1005	99	7	0	502	282	0	0	0	0	0	0	-5
Sandía	0	0	0	4496	650	2860	1610	100	0	0	0	0	0	0	0	16
Tuna	0	0	0	326	0	141	83	78	26	0	0	0	0	0	0	1
Zapallo	375	416	476	4679	726	482	130	125	130	135	130	358	529	640	71	-11
PECUARIA	2783	2794	2828	33117	2740	2746	2766	2789	2777	2777	2775	2753	2793	2800	1	1
Carne Aves	287	292	298	3212	255	258	262	263	264	265	270	271	295	296	3	3
Carne Camélidos	29	32	37	342	30	27	29	38	33	35	36	30	31	31	7	17
Carne Caprinos	4	5	6	55	4	4	5	5	5	5	5	4	5	4	0	2
Carne Ovinos	20	21	23	230	16	17	19	22	21	22	21	19	20	20	0	5
Carne Porcinos	52	55	60	607	44	46	50	51	53	54	55	52	55	53	2	4
Carne Vacunos	123	123	125	1399	106	107	110	117	121	120	121	116	122	123	0	1
Huevos Aves	152	154	156	1848	158	159	161	162	160	158	155	153	155	156	3	3
Leche Vacunos	2116	2112	2123	25424	2127	2128	2130	2131	2120	2118	2112	2108	2110	2117	0	0
TOTAL	48491	43018	47813	612857	50403	54537	54041	48675	52234	47545	39177	40104	42790	44951	-7	-12

FUENTE: Ministerio de Agricultura

DEPARTAMENTO DE TACNA: AVANCE DE LA PRODUCCION AGRICOLA

SUPERFICIE SEMBRADA POR CAMPAÑAS			
CULTIVOS	CAMPAÑA 02/03	CAMPAÑA 03/04	VARIACION %
	AGO-OCT. há.	AGO-OCT. há.	03-04/02-03 há.
Maíz Amiláceo	926	973	5
Trigo	0	0	0
Ajo	19	16	-16
Cebolla	124	143	15
Tomate	64	67	5
Arveja	37	52	41
Haba Verde	119	213	79
Camote	0	18	100
Papa	470	532	13
Manzano	0	0	0
Vid	41	0	-100
Maíz Amarillo	116	9	-92
Olive	475	117	-75
Orégano	17	0	-100
Alfalfa	70	40	-43
Ají Verde	565	601	6
Ciruelo	0	0	0
Maíz Chalero	943	791	-16
Melón	109	105	-4
Peral	0	0	0
Sandía	205	190	-7
Tuna	100	0	-100
Zapallo	59	38	-36
TOTAL	4459	3905	-12

FUENTE: Ministerio de Agricultura

DEPARTAMENTO DE TACNA: SUPERFICIE SEMBRADA

(Hás)

CULTIVOS	2002				2003										Var % 03/02	
	Oct	Nov	Dic	Año	Ene	Feb	Mar	Abr	May	Jun	Jul	Ago	Set	Oct	Oct	Acum.
Maíz Amiláceo	522	144	0	1191	1	5	6	11	16	8	0	94	326	553	6	-3
Trigo	0	4	0	45	0	0	0	5	2	1	0	0	0	0	0	-80
Ajo	0	0	0	81	0	0	0	1	17	13	30	16	0	0	0	-5
Cebolla	61	62	28	253	20	14	1	5	3	0	0	24	47	72	18	14
Tomate	18	11	4	175	3	9	17	19	21	23	24	25	22	20	11	14
Arveja	9	4	1	119	0	5	18	23	16	6	5	13	21	18	100	10
Haba Verde	46	7	0	187	0	0	11	24	17	4	4	52	112	49	7	52
Camote	0	11	28	92	34	13	0	0	0	0	0	0	0	18	100	23
Papa	306	110	28	743	0	1	19	38	53	13	5	4	58	470	54	9
Manzano	0	0	0	0	0	0	0	0	0	0	0	0	0	0	0	0
Vid	16	16	0	57	0	0	0	0	0	0	0	0	0	0	-100	-100
Maíz Amarillo	2	31	10	300	10	13	17	21	22	8	5	4	5	0	-100	-59
Olive	55	0	0	475	0	0	0	0	0	0	0	52	65	0	-100	-75
Orégano	17	0	0	77	0	0	0	0	0	0	0	0	0	0	-100	-100
Alfalfa	0	0	0	373	30	0	0	0	120	155	60	40	0	0	0	9
Ají Verde	186	32	0	597	0	0	0	0	0	0	10	190	249	162	-13	8
Ciruelo	0	0	0	0	0	0	0	0	0	0	0	0	0	0	0	0
Maíz Chalero	296	268	259	3919	218	219	272	299	304	319	304	236	296	259	-13	-20
Melón	55	3	0	112	0	0	0	0	0	0	0	0	50	55	0	-4
Peral	0	0	0	0	0	0	0	0	0	0	0	0	0	0	0	0
Sandía	70	0	0	205	0	0	0	0	0	0	0	35	105	50	-29	-7
Tuna	0	0	0	100	0	0	0	0	0	0	0	0	0	0	0	-100
Zapallo	14	5	5	163	5	5	15	21	25	28	18	16	12	10	-29	1
TOTAL	1673	708	363	9264	321	284	376	467	616	578	465	801	1368	1736	4	-14

FUENTE: Ministerio de Agricultura

DEPARTAMENTO DE TACNA: PRODUCCION MINERA**(T.M.)**

	2002				2003										Var.% 03/02	
	Oct	Nov	Dic	Año	Ene	Feb	Mar	Abr	May	Jun	Jul	Ago	Set	Oct	Oct	Acumu
Concentrado de Cobre	10840	12138	15034	121631	8094	10753	11028	11532	16898	12372	13630	13186	12292	12761	18	4

ELABORACION: BCRP, Suc Arequipa - Sección Estudios Económicos

DEPARTAMENTO DE TACNA: INDICES DE PRODUCCION MANUFACTURERA

(Base 1996=100,00)

	2002				2003										
	Oct	Nov	Dic	Promedio	Ene	Feb	Mar	Abr	May	Jun	Jul	Ago	Set	Oct	Promedio
BEBIDAS	26,92	17,55	18,18	39,44	16,39	14,13	10,76	14,34	1,54	1,33	1,13	1,07	1,35	1,77	6,38
Gaseosas	26,92	17,55	18,18	39,44	16,39	14,13	10,76	14,34	1,54	1,33	1,13	1,07	1,35	1,77	6,38
MIN. NO METALICOS	164,40	146,19	142,38	148,14	186,38	178,14	225,33	196,35	139,53	144,30	130,64	101,04	115,42	159,09	157,62
Ladrillos	164,40	146,19	142,38	148,14	186,38	178,14	225,33	196,35	139,53	144,30	130,64	101,04	115,42	159,09	157,62
TOTAL	36,58	26,59	26,91	47,08	28,33	25,66	25,84	25,58	9,81	10,14	9,18	7,10	8,11	11,18	16,09

FUENTE: Empresas Industriales

DEPARTAMENTO DE TACNA: PRODUCCION PESQUERA

(T.M)

	2002					2003										Var.% 03/02	
	Set	Oct	Nov	Dic	Año	Ene	Feb	Mar	Abr	May	Jun	Jul	Ago	Set	Set	Acumu	
Conservas	115	18	28	4	370	1	6	49	24	11	32	21	29	29	-75	-37	
Congelado	218	112	53	112	2020	83	108	45	93	98	159	227	235	49	-78	-36	
Refrigerado	0	0	0	0	35	10	0	0	0	0	0	5	8	7	100	38	
Seco-Salado	0	0	0	0	6	0	0	0	0	0	0	0	0	0	0	-100	

FUENTE: Ministerio de Pesqueria

DEPARTAMENTO DE TACNA: EXTRACCION DE ESPECIES HIDROBIOLOGICAS

(T.M.)

	2002				2003									Var.% 03/02	
	Set	Oct	Nov	Dic	Ene	Feb	Mar	Abr	May	Jun	Jul	Ago	Set	Set	Acumu.
CONSUMO HUMANO DIRECTO	72	87	260	267	441	328	426	279	110	208	463	268	239	232	40
Fresco	72	87	255	265	354	215	411	249	94	195	123	243	205	185	19
Conservas	0	0	0	0	0	0	0	0	0	0	0	0	0	0	-99
Congelado	0	0	5	2	87	113	12	30	16	13	340	25	33	100	405
Seco- Salado	0	0	0	0	0	0	3	0	0	0	0	0	1	100	-94
CONSUMO HUMANO INDIRECTO	0	0	0	0	0	0	0	0	0	0	0	0	0	0	0

FUENTE: Ministerio de Pesqueria

DEPARTAMENTO DE TACNA: ARRIBO DE TURISTAS NACIONALES Y EXTRANJEROS

	2002				2003										Var. %	Acumulado		
	Oct	Nov	Dic	Año	Ene	Feb	Mar	Abr	May	Jun	Jul	Ago	Set	Oct	Oct 03/02	2002	2003	Var. %
Nacionales	12946	12072	15024	22635	14712	14283	12977	12238	11087	10852	14056	14710	12256	12820	-1	132805	129991	-2
Extranjeros	1522	1480	1656	182536	2329	2897	1558	1515	1499	1327	1999	1560	1812	1725	13	19499	18221	-7
TOTAL	14468	13552	16680	205171	17041	17180	14535	13753	12586	12179	16055	16270	14068	14545	1	152304	148212	-3

FUENTE: Ministerio de Industria y Turismo

DEPARTAMENTO DE TACNA: COMERCIO EXTERIOR

(miles de dólares)

	2002			2003										Oct 03/02		Acumulado			
	Oct	Nov	Dic	Ene	Feb	Mar	Abr	May	Jun	Jul	Ago	Set	Oct	Flujo	Var %	2002	2003	Flujo	Var %
EXPORTACIONES FOB	2331	2643	2586	1197	1571	2421	1675	1164	1483	1626	2442	2344	1818	-513	-22	17782	17741	-41	0
TRADICIONALES	40	9	5	0	0	0	0	0	0	0	1	0	1	-39	-98	289	2	-287	-99
Agropecuario	0	0	0	0	0	0	0	0	0	0	0	0	0	0	0	0	0	0	0
Pesquero	0	0	0	0	0	0	0	0	0	0	0	0	0	0	0	0	0	0	0
Minero	0	0	0	0	0	0	0	0	0	0	0	0	0	0	0	5	0	-5	-100
Petroleo y Derivados	40	9	5	0	0	0	0	0	0	0	1	0	1	-39	-98	284	2	-282	-99
NO TRADICIONAL.	2291	2634	2581	1197	1571	2421	1675	1164	1483	1626	2441	2344	1817	-474	-21	17493	17739	246	1
Agropecuario	1174	1227	1178	428	594	254	378	340	670	681	961	1201	982	-192	-16	8272	6489	-1783	-22
Textiles	13	0	0	0	15	4	18	12	7	8	20	31	11	-2	-15	165	126	-39	-24
Pesquero	577	479	521	339	426	433	501	431	409	556	850	545	514	-63	-11	4517	5004	487	11
Mineral no Metálico	6	2	3	0	0	0	3	1	0	0	14	9	9	3	50	132	36	-96	-73
Siderurgico	1	10	12	5	84	0	11	23	1	38	53	63	0	-1	-100	198	278	80	40
Metal Mecánico	171	473	357	193	176	363	476	69	59	103	254	252	189	18	11	1993	2134	141	7
Quimico	336	369	421	117	270	313	72	173	273	230	255	160	74	-262	-78	2073	1937	-136	-7
Pieles y Cueros	0	41	52	101	0	40	68	0	45	0	0	74	0	0	0	1	328	327	32700
Artesanía	0	29	32	5	0	2	143	115	3	0	0	0	4	4	100	0	272	272	100
Diversos	13	4	5	9	6	1012	5	0	16	10	34	9	34	21	162	142	1135	993	699
IMPORTACIONES CIF	22307	21857	23890	24383	21634	18960	18452	21273	20464	24089	21036	23015	22032	-275	-1	200952	215338	14386	7
Bienes de Consumo	17288	17365	18270	19676	16303	14458	14451	16397	16040	17283	16243	17743	16663	-625	-4	146220	165257	19037	13
Bienes intermedios	2862	1640	2500	2256	2780	1955	2304	1981	2221	1401	2267	2428	2630	-232	-8	22018	22223	205	1
Bienes de Capital	2157	2852	3120	2451	2551	2547	1697	2895	2203	5405	2526	2844	2739	582	27	32714	27858	-4856	-15

FUENTE: Aduanas Tacna

DEPARTAMENTO DE TACNA: RECAUDACION FISCAL (SUNAT)

(miles de nuevos soles)

	2002				2003										Var %	ACUMULADO		
	Oct	Nov	Dic	Año	Ene	Feb	Mar	Abr	May	Jun	Jul	Ago	Set	Oct	Oct 03/02	2002	2003	Var %
ING. TRIBUTARIOS	3169	3164	3535	38683	4626	3614	4508	6586	4559	3667	3693	3773	3837	4073	28,5	31984	42936	34
RENTA	3169	3164	3535	38683	4626	3614	4508	6586	4559	3667	3693	3773	3837	4073	28,5	31984	42936	34
A LA PROD. Y CONSUMO	2271	2528	2420	40240	2931	2632	2732	2899	3734	2919	2615	9822	2815	2531	11,4	35292	35630	1
I.G.V.	1848	2131	2114	34701	2548	2366	2478	2676	3546	2747	2468	9678	2664	2369	28,2	30456	33540	10
I.S.C.	318	308	203	4360	280	158	160	130	92	79	54	54	61	72	-77,4	3849	1140	-70
RUS	105	89	103	1179	103	108	94	93	96	93	93	90	90	90	-14,3	987	950	-4
ING. NO TRIBUTARIOS	1265	927	916	11039	1043	810	833	1018	1006	893	910	1293	983	953	-24,7	9196	9742	6
I.E.S.	293	292	281	3651	344	293	275	293	324	317	294	257	310	293	0,0	3078	3000	-3
MULTAS	89	47	73	646	72	55	125	247	174	70	121	405	90	64	-28,1	526	1423	171
DETNAD	12	13	14	96	15	14	12	10	13	7	7	5	4	6	-50,0	69	93	35
OTROS	871	575	548	6646	612	448	421	468	495	499	488	626	579	590	-32,3	5523	5226	-5
DEROGADOS	0	0	0	0	0	0	0	0	0	0	0	0	0	0	0,0	0	0	0
TOTAL	6705	6619	6871	89962	8600	7056	8073	10503	9299	7479	7218	14888	7635	7557	12,7	76472	88308	15

FUENTE: SUNAT

DEPARTAMENTO DE TACNA: DEPOSITOS EN EL SISTEMA FINANCIERO

(Saldo en miles de nuevos soles)

ENTIDADES FINANCIERAS	2002			2003									
	Oct	Nov	Dic	Ene	Feb	Mar	Abr	May	Jun	Jul	Ago	Set	Oct
I. SISTEMA BANCARIO	272449	268140	270874	261248	293249	272311	267715	243803	264909	263688	242368	243489	234441
Continental	39447	38511	37397	38213	37900	37860	38908	46371	46814	49677	45023	48542	44225
Crédito	90331	92617	95422	83582	98003	115088	116252	105608	103319	101483	99758	102446	97840
Interbank	39902	38638	41785	39103	48327	41758	36679	15838	40292	41103	35697	35903	37866
Nación	757	536	447	0	0	1202	0	0	0	0	0	0	0
Santander C.H.	42776	38644	37175	38025	38896								
Trabajo	3719	4416	4016	4359	4646	4974	4503	4596	4471	3834	4451	3690	3176
Wiese Sudamer.	55517	54778	54632	57966	65477	71429	71373	71390	70013	67591	57439	52908	51334
II. SIST. NO BANCARIO	39254	47556	43381	45096	39528	40540	41640	43820	43207	44895	46243	47652	48766
TOTAL (I+II)	311703	315696	314255	306344	332777	312851	309355	287623	308116	308583	288611	291141	283207
Depósitos M/N	64275	65262	66564	67593	69700	66547	66020	67904	66774	71819	64494	73430	72785
Depósitos M/E	247428	227108	247691	238751	263077	246304	243335	219719	241342	236764	224117	217711	210422

FUENTE: Entidades Financieras

DEPARTAMENTO DE TACNA: DEPOSITOS EN EL SISTEMA BANCARIO POR TIPO DE DEPOSITO

(Saldo en miles de nuevos soles)

ENTIDADES FINANCIERAS	2002			2003									
	Oct	Nov	Dic	Ene	Feb	Mar	Abr	May	Jun	Jul	Ago	Set	Oct
DEPOSITOS VISTA M/N	28899	49943	21654	22295	25237	21610	20590	20948	19672	22307	14467	22661	21779
Continental	7462	6242	5233	6081	6464	6508	5628	6712	8346	6892	5728	8712	5740
Crédito	5523	3965	3344	3204	4751	5740	6498	6024	5604	5618	4476	5819	6228
Interbank	2194	26767	1779	1453	1724	1324	2041	2027	2103	2441	1718	2828	3484
Nación	757	536	448	0	0	1202	0	0	0	0	0	0	0
Santander C.H.	10780	10236	8242	9341	9552								
Trabajo	4	3	5	1	7	10	4	6	6	11	6	69	65
Wiese Sudameris	2179	2194	2603	2215	2739	6826	6419	6179	3613	7345	2539	5233	6262
DEPOSITOS AHORRO M/N	18082	16458	17734	16706	18890	18534	20370	20728	21072	23100	22719	22333	23506
Continental	2898	2990	3352	3162	2901	3159	3243	3104	3168	3440	3163	4461	4529
Crédito	8679	7632	8148	8120	10454	11519	12520	13060	11774	13245	12998	13003	12505
Interbank	1900	1760	1766	1630	1664	1639	2172	2068	1859	2015	2334	656	2287
Nación	0	0	0	0	0	0	0	0	0	0	0	0	0
Santander C.H.	2658	2122	2576	1868	1910								
Trabajo	206	285	216	359	251	260	260	252	268	273	300	254	291
Wiese Sudameris	1741	1669	1676	1567	1710	1957	2175	2244	4003	4127	3924	3959	3894
DEPOSITOS PLAZO M/N	7892	14351	15047	14846	14216	14490	13272	13787	13784	13386	13624	14328	12832
Continental	1827	1755	1674	1549	1516	1491	1558	8206	8141	8162	8109	8053	7986
Crédito	1536	8061	8020	7975	7960	8354	8281	1879	1893	1879	1904	1889	1873
Interbank	1754	1742	2575	2562	1659	1643	602	759	785	761	681	2066	732
Nación	0	0	0	0	0	0	0	0	0	0	0	0	0
Santander C.H.	516	460	464	405	416								
Trabajo	1758	1793	1813	1848	2227	2479	2306	2305	2286	1873	2181	1578	1506
Wiese Sudameris	501	540	501	507	438	523	525	638	679	711	749	742	735
DEPOSITOS EN M/E	217576	187388	216439	213401	234906	217677	213483	188340	210381	204895	191558	184167	176324
Continental	27260	27524	27138	27421	27019	26702	28479	28349	27159	31183	28023	27316	25970
Crédito	74593	72959	75910	70283	74838	89475	88953	84645	84048	80741	80380	81735	77234
Interbank	34054	8369	35665	33458	43280	37152	31864	10984	35545	35886	30964	30353	31363
Nación	0	0	-1	0	0	0	0	0	0	0	0	0	0
Santander C.H.	28822	25826	25893	26411	27018	0	0	0	0	0	0	0	0
Trabajo	1751	2335	1982	2151	2161	2225	1933	2033	1911	1677	1964	1789	1314
Wiese Sudameris	51096	50375	49852	53677	60590	62123	62254	62329	61718	55408	50227	42974	40443
TOTAL	272449	268140	270874	267248	293249	272311	267715	243803	264909	263688	242368	243489	234441
Continental	39447	38511	37397	38213	37900	37860	38908	46371	46814	49677	45023	48542	44225
Crédito	90331	92617	95422	89582	98003	115088	116252	105608	103319	101483	99758	102446	97840
Interbank	39902	38638	41785	39103	48327	41758	36679	15838	40292	41103	35697	35903	37866
Nación	757	536	447	0	0	1202	0	0	0	0	0	0	0
Santander C.H.	42776	38644	37175	38025	38896								
Trabajo	3719	4416	4016	4359	4646	4974	4503	4596	4471	3834	4451	3690	3176
Wiese Sudameris	55517	54778	54632	57966	65477	71429	71373	71390	70013	67591	57439	52908	51334

FUENTE: Entidades Financieras

DEPARTAMENTO DE TACNA: DEPOSITOS EN EL SISTEMA NO BANCARIO SEGÚN TIPO DE DEPOSITO

(Saldo en miles de nuevos soles)

ENTIDADES FINANCIERAS	2002			2003									
	Oct	Nov	Dic	Ene	Feb	Mar	Abr	May	Jun	Jul	Ago	Set	Oct
DEPOSIT. AHORRO M/N	5815	7853	6990	7411	5445	5975	5488	5958	5773	6232	6610	6591	6425
Caja Municipal	5815	7853	6990	7411	5445	5975	5488	5958	5773	6232	6610	6591	6425
Edpymes	0	0	0	0	0	0	0	0	0	0	0	0	0
DEPOSITOS PLAZO M/N	3586	3803	5140	6334	5912	5938	6299	6483	6475	6794	7073	7518	8243
Caja Municipal	3586	3803	5140	6334	5912	5938	6299	6483	6475	6794	7073	7518	8243
Edpymes	0	0	0	0	0	0	0	0	0	0	0	0	0
DEPOSITOS EN M/E	29853	35900	31251	31351	28171	28627	29853	31379	30959	31869	32560	33543	34098
Caja Municipal	29853	35900	31251	31351	28171	28627	29853	31379	30959	31869	32560	33543	34098
Edpymes	0	0	0	0	0	0	0	0	0	0	0	0	0
TOTAL	39254	47556	43381	45096	39528	40540	41640	43820	43207	44895	46243	47652	48766
Caja Municipal	39254	47556	43381	45096	39528	40540	41640	43820	43207	44895	46243	47652	48766
Edpymes	0	0	0	0	0	0	0	0	0	0	0	0	0

FUENTE: Entidades Financieras

DEPARTAMENTO DE TACNA: COLOCACIONES EN EL SISTEMA FINANCIERO

(Saldo en miles de nuevos soles)

ENTIDADES FINANCIERAS	2002			2003									
	Oct	Nov	Dic	Ene	Feb	Mar	Abr	May	Jun	Jul	Ago	Set	Oct
I. SISTEMA BANCARIO	111114	114258	116361	113473	109169	105268	107927	110361	108762	113862	113654	113784	117738
Continental	21774	21474	22722	21474	21062	21044	21864	21798	22609	22967	23630	25582	26522
Crédito	24219	23116	22641	22234	20729	26882	28294	28814	25659	25458	24524	23891	21162
Interbank	20752	23660	26365	25284	23190	22886	21375	21019	20509	24598	24366	23605	29152
Nación	0	0	0	0	0	0	0	0	0	0	0	0	0
Santander C.H.	10939	11138	10818	10499	10197								
Trabajo	13927	15166	15234	15415	15632	15849	16050	16206	16608	16465	17126	16618	16499
Wiese Sudameris	19503	19704	18581	18567	18359	18607	20344	22524	23377	24374	24008	24088	24403
II. SIST. NO BANCARIO	69396	85022	83563	65780	64701	64735	61911	60985	63803	60526	64094	69393	73408
Caja Municipal	50555	65715	64622	46851	46151	46028	43501	42561	45435	42196	45591	51026	54645
Edpymes	8869	9051	9051	8900	8946	9176	9145	9340	9450	9576	9972	10142	10465
Financiera Solución	9972	10256	9890	10029	9604	9531	9265	9084	8918	8754	8531	8225	8298
TOTAL (I+II)	180510	199280	199924	179253	173870	170003	169838	171346	172565	174388	177748	183177	191146

FUENTE: Entidades Financieras

DEPARTAMENTO DE TACNA: SALDO DE COLOCACIONES DEL SISTEMA BANCARIO POR SECTORES ECONOMICOS

(en miles de nuevos soles)

ENTIDADES FINANCIERAS	2002			2003									
	Oct	Nov	Dic	Ene	Feb	Mar	Abr	May	Jun	Jul	Ago	Set	Oct
Agropecuario	13083	10936	11061	10895	10233	11683	12617	12685	12867	13029	13198	13985	14717
Pesca	12228	13685	15145	14545	13333	13267	12497	12356	12076	14346	14197	13773	16787
Industria	4114	4262	4354	4253	4108	3423	3445	3563	3477	3821	3764	3710	4084
Minería	151	149	145	143	145	167	176	182	165	165	161	160	159
Comercio	19128	19970	20467	18319	16733	17154	17264	17604	17110	17826	17595	17687	17115
Construcción	547	552	548	540	514	458	479	504	488	512	500	493	495
Transportes	2334	2382	2301	2282	2232	2093	2293	2502	2582	2729	2693	2696	2795
Ss.Público	294	316	338	326	303	321	315	316	300	335	330	320	322
Diversos	59235	62006	62002	62170	61568	56702	58841	60649	59697	61099	61216	60960	61264
TOTAL	111114	114258	116361	113473	109169	105268	107927	110361	108762	113862	113654	113784	117738

FUENTE: Instituciones Financieras

DEPARTAMENTO DE TACNA: RELACION COLOCACIONES/DEPOSITOS DEL SISTEMA FINANCIERO

ENTIDADES FINANCIERAS	2002			2003									
	Oct	Nov	Dic	Ene	Feb	Mar	Abr	May	Jun	Jul	Ago	Set	Oct
I. SISTEMA BANCARIO	0,41	0,43	0,43	0,43	0,37	0,39	0,40	0,45	0,41	0,43	0,47	0,47	0,50
Continental	0,55	0,56	0,61	0,56	0,56	0,56	0,56	0,47	0,48	0,46	0,52	0,53	0,60
Crédito	0,27	0,25	0,24	0,27	0,21	0,23	0,24	0,27	0,25	0,25	0,25	0,23	0,22
Interbank	0,52	0,61	0,63	0,65	0,48	0,55	0,58	1,33	0,51	0,60	0,68	0,66	0,77
Nación													
Santander C.H.	0,26	0,29	0,29	0,28	0,26								
Trabajo	3,74	3,43	3,79	3,54	3,36	3,19	3,56	3,53	3,71	4,29	3,85	4,50	5,19
Wiese Sudameris	0,35	0,36	0,34	0,32	0,28	0,26	0,29	0,32	0,33	0,36	0,42	0,46	0,48
II. SISTEMA NO BANCARIO	1,77	1,79	1,93	1,46	1,64	1,60	1,49	1,39	1,48	1,35	1,39	1,46	1,51
TOTAL (I+II)	0,58	0,63	0,64	0,59	0,52	0,54	0,55	0,60	0,56	0,57	0,62	0,63	0,67

FUENTE: Entidades Financieras

DEPARTAMENTO DE TACNA: COEFICIENTE DE CARTERA PESADA DEL SISTEMA FINANCIERO 1/

(En porcentajes)

ENTIDADES FINANCIERAS	2002			2003									
	Oct	Nov	Dic	Ene	Feb	Mar	Abr	May	Jun	Jul	Ago	Set	Oct
I. SISTEMA BANCARIO	15,12	14,47	14,40	14,26	14,22	15,76	15,01	14,31	14,11	13,45	13,44	14,06	11,65
BANCA CORPORATIVA	16,94	16,31	16,23	17,04	16,24	18,15	17,28	16,64	16,50	15,59	14,02	16,32	13,49
Continental	10,46	9,75	10,39	9,23	7,74	6,60	9,19	9,25	8,75	8,51	8,19	6,54	6,19
Crédito	19,16	16,62	18,75	19,33	20,05	23,72	26,76	26,74	27,91	27,52	27,45	26,73	20,84
Interbank	1,26	1,01	0,91	0,91	1,00	1,20	1,03	0,59	0,49	0,51	0,39	0,76	0,50
Santander C.H.	36,57	35,71	37,15	25,66	35,32								
Wiese Sudameris	29,59	29,68	29,35	28,56	27,29	42,26	27,44	23,51	22,75	22,16	23,55	29,14	29,70
BANCA DE CONSUMO	1,77	1,62	1,61	1,60	1,40	1,38	1,25	0,03	0,03	0,03	0,03	0,03	0,03
Trabajo	1,77	1,62	1,61	1,60	1,40	1,38	1,25	0,03	0,03	0,03	0,03	0,03	0,03
II. SISTEMA NO BANCARIO	4,42	3,96	3,88	4,29	4,24	4,30	4,35	4,12	3,78	3,92	3,82	3,37	3,02
Caja Municipal	4,04	3,57	3,40	3,78	3,72	3,65	3,78	3,50	3,26	3,43	3,42	2,98	2,82
Edpymes	7,06	7,51	7,37	7,15	7,06	7,58	7,29	6,76	6,18	5,66	5,42	5,21	4,45
Financiera Solución	3,47	3,31	3,79	4,09	4,12	4,28	4,09	4,31	3,94	4,34	4,06	3,5	2,55
TOTAL (I+II)	11,45	10,14	10,11	10,72	10,62	11,54	11,24	10,79	10,41	10,25	10,08	10,13	8,52

1/ (colocaciones vencidas + en cobranza judicial) / (total de colocaciones)

FUENTE: Entidades Financieras