

I. ENFOQUE GLOBAL

En setiembre, el **valor bruto de producción** en Tacna mostró una contracción de 11 por ciento en comparación a igual mes del 2002, debido al desenvolvimiento negativo de las actividades agropecuaria e industrial. En el período acumulado al noveno mes se observa una caída de 10 por ciento respecto a igual lapso del 2002.

Las **captaciones de fondos** por el sistema financiero disminuyeron 9 por ciento respecto a setiembre del año anterior y se mantuvieron sin variación significativa con relación a agosto. Las **colocaciones** no variaron frente a similar mes del 2002 y se incrementaron 2 por ciento respecto a agosto.

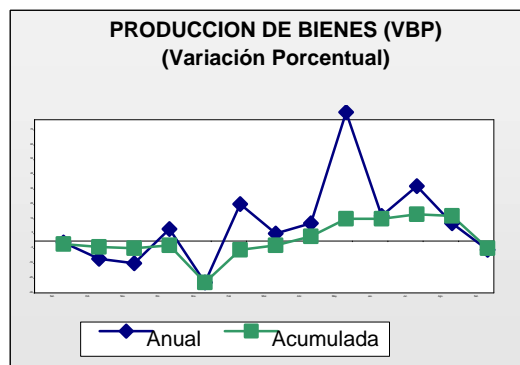
En el mes, la **cartera pesada** fue de 10,1 por ciento en promedio, inferior al 12,1 por ciento reportado en setiembre del 2002 y similar a agosto del 2003.

En el mes, los **ingresos fiscales** tuvieron un crecimiento de 7 por ciento en términos reales frente a setiembre del 2002, determinando que en el acumulado su variación sea positiva en 13 por ciento frente a similar período del 2002.

En setiembre, el resultado de la **actividad comercial externa** registrado por la aduana de Tacna fue negativo en US\$ 20,7 millones; mejorando frente al saldo obtenido en setiembre del 2002. Para el primer semestre, el saldo obtenido fue de US\$ 177,4 millones.

En el mes, el **arribo de turistas** registró una contracción de 4 por ciento al relacionarlo con setiembre del 2002, con lo que el flujo turístico acumulado hasta setiembre disminuyó 3 por ciento frente a similar lapso del 2002.

En setiembre, el **Índice de Precios al Consumidor** de la ciudad de Tacna experimentó una variación de 0,12 por ciento, determinando que la acumulada en los primeros 9 meses sea 0,68 por ciento y la referida a los 12 últimos meses 0,13 por ciento.



II. SECTOR MONETARIO

Al último día de setiembre, los **depósitos y obligaciones** alcanzaron S/. 291,1 millones, cifra que en términos reales es inferior en 9 por ciento al compararla con igual mes del 2002 y no muestra variación significativa respecto a agosto.

La estructura de las captaciones está conformada en primer lugar por los depósitos a plazo (41%), que se redujeron 15 por ciento en relación a setiembre del 2002. Ello debido a las menores captaciones en moneda extranjera, excepto en el Banco del Trabajo, disminución que no fue contrarrestada con el aumento en moneda nacional especialmente en Continental y Caja Municipal de Tacna. Luego se encuentran los depósitos en ahorros (39%), que en el mes aumentaron 10 por ciento al ser mayores los saldos en ambas monedas en los bancos Crédito, Continental, Wiese Sudameris y Trabajo y sólo en dólares en Interbank y Caja Municipal de Tacna. Los depósitos a la vista (11%) se

contrajeron 53 por ciento frente a setiembre del 2002 al haber disminuido las captaciones en moneda nacional y extranjera, en el primer caso por el cierre del Santander Central Hispano y en el segundo al ser menores en los bancos Continental, Interbank y Wiese Sudameris. Los certificados bancarios en moneda extranjera (1%) se mantuvieron sin variación significativa respecto al mes comparativo.

En el **sistema bancario**, las captaciones representan alrededor de 84 por ciento del total del sistema financiero, canalizadas en su mayoría por el Banco de Crédito (42%) y que en comparación a setiembre del 2002 se incrementaron 9 por ciento por mayores recursos en casi todas las modalidades de captación. Luego se encuentra Wiese Sudameris (22%) cuyas captaciones fueron inferiores en 7 por ciento en relación al comparativo por los menores fondos captados en vista y plazo en moneda extranjera que contrarrestaron la evolución positiva mostrada en otras modalidades. Continental (20%) sigue en importancia al reportar un crecimiento real de 26 por ciento siendo menores sus saldos captados en vista y plazo en moneda nacional, ahorros en ambas monedas y certificados bancarios. Interbank (15%) mostró una contracción de 10 por ciento en sus obligaciones al ser menores sus saldos en las modalidades a la vista y plazo en moneda

extranjera y ahorros en moneda nacional, y el Banco del Trabajo (1%) cuyas captaciones se redujeron 2 por ciento por la cancelación de sus obligaciones en vista moneda extranjera y la reducción en plazo moneda nacional.

En las **empresas no bancarias** las captaciones de fondos aumentaron 13 por ciento frente a setiembre del 2002, operaciones que corresponden a la Caja Municipal de Ahorro y Crédito de Tacna al haber aumentado sus saldos en plazo moneda nacional y ahorros en moneda extranjera.

En setiembre, la **tasa de interés** que las empresas bancarias pagaron por los depósitos en ahorros en moneda nacional tuvo un promedio de 1,3 por ciento en términos efectivos anuales, tasa inferior a la de igual mes del 2002 (1,7%) y a la de agosto (1,4%). La TIPMN (tasa pasiva de mercado promedio ponderado en moneda nacional) fue 2,9 por ciento, también menor a la de los períodos comparativos en que se ubicó en 3,4 y 3,0 por ciento, respectivamente. La correspondiente a moneda extranjera, en ahorros fue de 0,6 por ciento en promedio y en términos efectivos anuales, reduciéndose respecto a setiembre del 2002 (0,7%) y permaneciendo sin variación significativa frente a agosto. La TIPMEX fue en promedio de 1,0 por ciento, menor en relación a igual mes del 2002 (1,5%) y a la de agosto (1,1%).

SALDOS DE DEPOSITOS DEL SISTEMA FINANCIERO DE TACNA					
(En miles de nuevos soles)					
	2002	2003		Variación % real	
	Setiembre	Agosto	Setiembre	Set. 2003/2002	Set./ago. 2003
SISTEMA BANCARIO	273 592	242 368	243 489	- 13	0
Bco. de la Nación	986	0	0	- 100	0
Empresas bancarias	272 606	242 368	243 489	- 12	0
SISTEMA NO BANCARIO	41 496	46 243	47 652	+ 13	+ 2
TOTAL	315 088	288 611	291 141	- 9	0

Fuente: Empresas financieras.

En setiembre, las **colocaciones** del sistema financiero mostraron un saldo de S/. 183,2 millones, las que en comparación a igual mes del 2002 no muestran variación significativa en términos reales y respecto a agosto se incrementan 2 por ciento.

Los créditos otorgados por las **empresas bancarias** representan alrededor del 62 por ciento del total, los que se canalizan a través del Continental en un 22 por ciento y que respecto a setiembre del 2002 crecieron 19 por ciento, al otorgar montos mayores en ambas monedas. Con el 21 por ciento de participación se encuentran Wiese Sudameris cuyos créditos también crecieron 19 por ciento por el aumento en los saldos en ambas monedas, Crédito que disminuyó sus colocaciones 6 por ciento al reducir las otorgadas en nuevos soles y el Interbank que incrementó sus prestaciones 3 por ciento por mayores desembolsos en moneda extranjera. Luego se encuentra el Banco del Trabajo que coloca el 15 por ciento de los créditos mayormente en moneda nacional, los que aumentaron 22 por ciento respecto a setiembre del 2002.

Los sectores económicos a los que la banca dirige sus mayores fondos son el grupo Diversos (54%) el que incluye créditos de consumo y/o personales, arrendamiento financiero, hipotecarios y de servicios. El sector comercial recibe alrededor de 16 por ciento de las colocaciones, sin embargo en el período analizado disminuyeron 14 por ciento en cifras reales. Mientras, al sector agropecuario (12%) se canalizaron recursos mayores en 11 por ciento a actividades tanto agrícolas como pecuarias, y al sector pesca (12%) se le aumentaron los créditos en 3 por ciento.

En el **sistema no bancario** las colocaciones de fondos fueron mayores en 1 por ciento al compararlas con setiembre del 2002, las que se canalizan a través de la Caja Municipal de Ahorro y Crédito de Tacna en un 73 por ciento, la que al otorgar mayores montos en moneda extranjera tuvo en este período un aumento real de 3 por ciento. Sigue Edpymes Crear con 15 por ciento de los créditos, mostrando un aumento real de 11 por ciento por el mayor desembolso en ambas monedas y Financiera Solución (12%) cuyos prestamos son desembolsados sólo en moneda nacional y que en el período analizado se contrajeron 18 por ciento.

En setiembre, la **cartera pesada** del sistema financiero alcanzó el 10,13 por ciento, si bien disminuyó respecto a setiembre del 2002 (12,1%) es ligeramente mayor a agosto (10,08%). En el **sistema bancario** la morosidad fue de 14,1 por ciento, inferior a la de igual mes del 2002 (15,8%) y mayor al mes pasado (13,4%), siendo los bancos Wiese Sudameris (29,1%) y Crédito (26,7%) las instituciones que reportaron tasas por encima del promedio. En el **sistema no bancario** la cartera pesada fue de 3,4 por ciento, habiéndose reducido respecto a los períodos comparativos cuando fue de 4,8 y 3,8 por ciento, respectivamente, correspondiendo la morosidad más alta a Edpymes Crear (5,2%).

CARTERA PESADA DE INSTITUCIONES FINANCIERAS: TACNA (En porcentajes)			
	2002		2003
	Setiembre	Agosto	Setiembre
Sistema bancario	15,79	13,44	14,06
Banca corporativa	17,55	14,02	16,32
Banca de consumo	1,85	0,03	0,03
Sistema no bancario	4,77	3,82	3,37
TOTAL	12,11	10,08	10,13

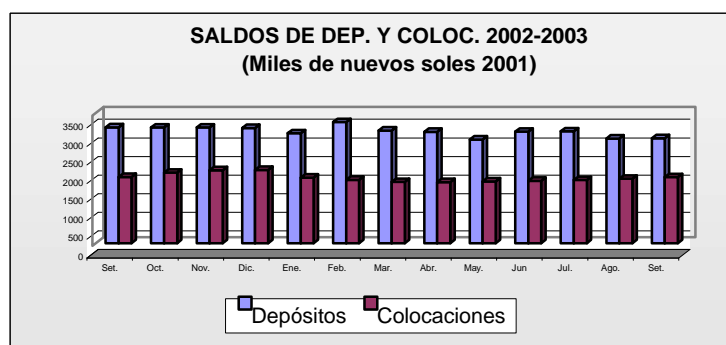
Fuente: Empresas financieras.

En setiembre, la **tasa de interés activa** en moneda nacional (TAMN) que las empresas bancarias cobraron se ubicó en un promedio de 22,0 por ciento en términos efectivos anuales, superior a la cobrada en igual mes del 2002 (20,4%) y

en agosto (21,6%). La correspondiente a moneda extranjera (TAMEX) fue de 8,0 por ciento en promedio y en términos efectivos anuales, con tendencia a reducirse respecto a setiembre del 2002 (10,0%) y al mes pasado (9,0%).

SALDOS DE COLOCACIONES DEL SISTEMA FINANCIERO EN TACNA (En miles de nuevos soles)					
	2002	2003		Variación % real	
	Setiembre	Agosto	Setiembre	Set. 2003/2002	Set./ago. 2003
SISTEMA BANCARIO	112 856	113 654	113 784	- 1	0
Banco de la Nación	0	0	0	0	0
Empresas bancarias	112 856	113 654	113 784	- 1	0
SISTEMA NO BANCARIO	67 581	64 094	69 393	+ 1	+ 8
TOTAL	180 437	177 748	183 177	0	+ 2

Fuente: Empresas financieras.



III. SECTOR REAL

a) Agropecuario

Durante setiembre, el **valor bruto de la producción agropecuaria** en Tacna, mostró una variación negativa (1%) respecto al mismo período del 2002. Ello básicamente al contraerse la actividad agrícola (-2%).

VARIACION DEL VBP AGROPECUARIO* (En porcentajes)		
	Ene-set.2003/ Ene-set.2002	Set. 2003/ set. 2002
SECTOR AGROPECUARIO	- 12	- 1
Subsector agrícola	- 13	- 1
Subsector pecuario	+ 2	+ 2

* A precios constantes de 1994.

Fuente: Dirección Regional de Agricultura.

Elaboración: BCR Sucursal Arequipa.

Para el lapso enero-setiembre, el **valor agropecuario** continuó decreciente (12%) frente al mismo período del 2002, resultado del menor dinamismo mostrado por la actividad agrícola (13%).

Subsector agrícola

En el mes, la caída de la actividad se sustenta en los menores volúmenes en 2 de los cultivos de mayor importancia en la zona, como es el caso de **alfalfa** cuya producción se contrajo en 266 T.M. respecto a setiembre del 2002, luego que las condiciones climáticas no le fueran favorables para su normal desarrollo y la producción de **maíz chalero** que también disminuyó (436 T.M.), consecuencia de la menor área cosechada.

Contrarrestaron tal evolución los mayores volúmenes en el resto de cultivos, entre los que cabe mencionar a **papa** que con una producción equivalente a 727 T.M. muestra una mejora (18%) que se sustenta más que en la ampliación de la superficie cosechada en la mejora de la productividad del tubérculo. **Tomate, arveja grano verde, haba verde y zapallo** fueron otros cultivos que destacaron por su evolución creciente.

Al analizar los 9 meses, cabe mencionar un valor menor frente a similar lapso del 2002. Ello obedece a la contracción de la mayoría de cultivos, así la producción de **alfalfa** equivalente a 227 mil toneladas resultó menor en cerca de 20 mil a las obtenidas el 2002; resultado de las menores cosechas.

La producción de **Maíz chalero** cayó 32 por ciento frente a igual lapso del 2002, efecto de una menor área de cosecha especialmente en las partes altas del departamento.

En tubérculos la producción de **papa** experimentó una caída importante (-27%) por los menores rendimientos del cultivo y por la menor área manejada.

Vid logró una producción acumulada de 3 616 T.M., 43 por ciento menor a la obtenida en similar período del 2002, consecuencia de la irregularidad en el proceso de floración, lo que merma su productividad.

La producción de **maíz amiláceo** fue equivalente a 2 999 T.M., menor a la obtenida en igual lapso del 2002 en 15 por ciento. Ello ante el menor dinamismo especialmente en la zona de los valles.

Contrariamente, entre los cultivos que evolucionaron positivamente se encuentra **Olivo**, cuya producción acumulada equivalente a 23 462 T.M. fue superior a la acumulada a setiembre del 2002, luego que las condiciones climáticas le fueran más favorables para la maduración del fruto.

Ají, cultivo de carácter tradicional, también experimentó una mejora en sus volúmenes (19%) al obtenerse 5 709 T.M., efecto de la normalización en su manejo.

La difusión del cultivo de la **cebolla**, entre los agricultores de la zona, viene creciendo paulatinamente, lo que ha determinado que su producción acumulada crezca en cerca de 479 T.M., debido a que su productividad promedio bordea los 25 mil kilogramos por hectárea.

En el mes, las siembras fueron de 1 368 Hás., lo que determinó que en la campaña 2003-2004 (agosto-setiembre) las siembras acumuladas sean de 2 169 Hás., superficie que en relación a igual período de la campaña anterior registró una contracción de 617 Hás. al ser inferiores las siembras de olivo (-72%) y maíz chalero (-18%), entre los de mayor extensión.

En el mes, los **factores de incidencia** en el desarrollo vegetativo de los cultivos mostraron un comportamiento con características normales. En el **aspecto climático** en la zona de la costa y de la sierra, las temperaturas se mantuvieron dentro de sus valores normales propios de la estación primaveral.

En el **aspecto fitosanitario** la incidencia de plagas y enfermedades ha disminuido notablemente, debido a mejores condiciones climáticas. Sin embargo, es persistente la presencia de margaronia, barrenillo, gusano de brote y queresas que afectan al olivo, aunque sin mayor efecto por su control oportuno.

VARIACION DEL VBP AGRICOLA (En porcentajes)		
	Ene.-set. 2003/ Ene.-set. 2002	Set. 2003/ set. 2002
Maíz amiláceo	- 15	- 52
Trigo	- 70	+ 100
Ajo	- 70	- 22
Cebolla	+ 7	+ 21
Tomate	+ 12	+ 7
Arveja verde	- 7	+ 100
Haba verde	+ 14	+ 40
Camote	+ 20	0
Papa	- 27	+ 18
Manzana	- 4	0
Vid	- 8	0
Maíz amarillo	- 20	- 11
Olivo	+ 42	0
Orégano	- 9	0
Alfalfa	- 8	- 1
Ají verde	+ 19	0
Ciruelo	+ 6	0
Maíz chalero	- 32	- 3
Melón	+ 13	0
Peral	- 5	0
Sandía	+ 16	0
Tuna	+ 1	0
Zapallo	- 20	+ 4
TOTAL	- 13	- 1

Elaborado: Banco Central de Reserva del Perú – Arequipa.

Subsector pecuario

En setiembre, el desarrollo de la **actividad ganadera** en el departamento de Tacna registró una ligera expansión (2%) frente a igual mes del 2002. En términos generales, las diversas especies mostraron comportamiento variado, así entre las que crecieron se encuentran vacunos-carne, aves-huevos, porcinos, camélidos y ovinos, resultado de una mayor saca para satisfacer la demanda regional. La producción de leche fresca y caprinos no experimentó variación.

Al considerar el desenvolvimiento en los 9 meses del año, se mantuvo una

variación positiva de 2 por ciento en relación a igual período del 2002 al ser satisfactorio el desenvolvimiento de la generalidad de las líneas pecuarias.

En **aves**, la producción de carne bordeó las 2 403 T.M., mejorando ligeramente frente al año pasado, abasteciendo la demanda de la especie tanto para el consumo doméstico como comercial en los pedidos de pollos BB y parrilleros. En cuanto a **aves-huevos** la producción obtenida equivalente a 1 421 toneladas mejoró (3%) frente al año pasado al afrontar una demanda sostenida, lo que induce al aumento del número de gallinas en postura.

La producción de **vacunos-carne** mejoró en 12 toneladas, al beneficiarse un mayor número de unidades e ingresar animales de engorde.

En **porcinos** la producción se muestra creciente por la mayor demanda de la especie, especialmente de orden comercial, obteniéndose una producción equivalente a 458 toneladas.

Camélidos mantiene su nivel de producción creciente al registrarse 289 toneladas, mejorando 18 por ciento frente a similar lapso del 2002, satisfaciendo la demanda, principalmente de la población andina.

Ovinos es una de las especies de menor demanda en la zona, limitada por su mayor precio de comercialización (S/. 7,80/Kg.) registrándose una producción equivalente a 176 toneladas.

La producción de **leche fresca** se mantuvo al bordear las 19 mil T.M., determinada exclusivamente por la mantención tanto de las vacas en ordeño como de su productividad promedio.

Finalmente, cabe indicar que **caprinos** continúa siendo la especie que reporta un consumo marginal, por los hábitos de consumo poblacional.

Los **factores de incidencia** en la crianza del ganado, se presentaron con características normales; así en el **aspecto climático** en la costa y en la sierra se han registrado temperaturas propias de la estación, incidiendo favorablemente en las especies.

En el **aspecto sanitario** las especies se encuentran bajo control, habiéndose superado los problemas de índole respiratorio. Paralelamente, Senasa continuó con el programa de vigilancia epidemiológica en camales y predios y con el control de tránsito de animales y productos pecuarios en los puestos cuarentenarios.

La **alimentación** se mantiene en base a forrajes como alfalfa y maíz chala, complementados en menor medida con alimentos balanceados.

VARIACION DEL VBP PECUARIA (En porcentajes)				
	Ene.set. 2003/ Ene.-set. 2002		Set. 2003/ set. 2002	
CARNE				
Aves	+	3	+	3
Camélidos	+	18	+	11
Caprinos	+	3		0
Ovinos	+	6	+	5
Porcinos	+	4	+	2
Vacunos	+	1	+	1
HUEVOS	+	3	+	3
LECHE		0		0
TOTAL	+	2	+	2

FUENTE: Ministerio de Agricultura – Sub Dirección Tacna.

b) Minería

En setiembre, la **producción minera** fue de 12 292 T.M. de concentrado de cobre, cantidad que en relación a igual mes del 2002 muestra una ligera expansión (1%) al tratarse mayor cantidad de mineral.

A setiembre, la producción acumulada fue de 109 785 T.M., volumen que en relación a igual lapso del 2002 muestra una expansión de 3 por ciento debido a la demanda externa que se viene manteniendo. Ello permite que la programación extractiva por parte de la empresa no se altere.

En setiembre, la **cotización internacional** de los principales metales, en términos generales, continúa favorable por su mayor estabilidad. En **cobre**, el precio promedio mensual fue US\$ 1 787 la tonelada, mejorando frente a agosto (2%) y a setiembre del 2002 (21%).

VARIACION DEL VBP DE COBRE (En porcentajes)				
	Ene.-set. 2003/ Ene.-set. 2002		Set. 2003/ set. 2002	
Cátados de cobre	+	3	+	1
TOTAL	+	3	+	1

Elaboración: BCR Sucursal Arequipa

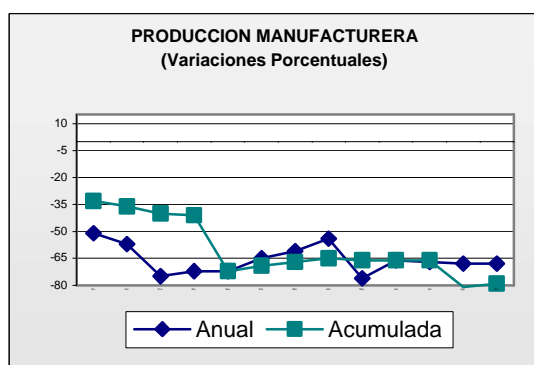
c) Manufactura

En el mes, la **producción industrial** mostró una contracción de 79 por ciento respecto a setiembre del 2002. Ello debido a la menor producción de bebidas gaseosas por mayor competencia y el cierre de algunas plantas, así como por la caída en la producción de minerales no metálicos por menor demanda para obras de construcción.

En el período enero-setiembre, la producción industrial mostró una variación negativa de 68 por ciento frente a la de igual lapso del 2002. Ello por la caída en la producción de bebidas por el cierre de las principales empresas productoras; sin embargo la producción de minerales no metálicos mostró indicadores positivos debido a que en el año se desarrollaron obras de reconstrucción así como construcción de viviendas, a través de programas del Estado.

ÍNDICES DE PRODUCCIÓN MANUFACTURERA (Variación porcentual)		
	Ene-set. 2003/ Ene-set. 2002	Set. 2003/ set. 2002
BEBIDAS	- 83	- 95
Gaseosas	- 83	- 95
NO METÁLICA	+ 7	- 30
Ladrillos	+ 7	- 30
TOTAL	- 68	- 79

FUENTE: Ministerio Industria Sub Dirección Tacna.



d) Pesquería

En setiembre, el **valor bruto de producción pesquera** registró una importante variación positiva (148%) respecto a igual mes del 2002, explicada por los mayores volúmenes extraídos para las líneas de recursos frescos y congelados.

Al efectuar un análisis de la actividad en el período enero-setiembre frente a igual lapso del 2002, cabe destacar un crecimiento en el **valor pesquero** de 53 por ciento asociado al desembarque producido para la mayoría de las líneas, especialmente en los primeros meses del año.

Para **fresco** se acumuló un desembarque equivalente a 2 089 T.M. de recursos, volumen superior en 791 T.M. a las registradas en igual lapso del 2002; destacando en pescados: sardina, lorna, jurel y berrugate y en mariscos caracol y lapa.

Por su parte la extracción para **congelado** (668 TM.) también se vio favorecida por la presencia de caracol, lapa y tolina. Ello determinó que la captura creciera 4 veces frente al mismo período del 2002, lo que se explicaría por las temperaturas oceanográficas más estables, que permitieron un mayor hacinamiento.

Cabe destacar que en el año no se produjo extracción orientada a la línea de **conservas**.

VARIACION DEL VBP PESQUERA (En porcentajes)		
	Ene.-set. 2003/ Ene.-set. 2002	Set. 2003/ set. 2002
C.H.D	+ 53	+ 148
- Fresco	+ 19	+ 83
- Congelado	+ 301	+ 100
- Seco-salado	- 94	+ 100
- Conservas	- 100	0
TOTAL	+ 53	+ 148

* Preliminar.

Fuente: Ministerio de Pesquería- Sub Dirección Tacna.

e) Turismo

Durante setiembre, visitaron el departamento 14 068 **turistas**, mostrando una variación negativa de 4 por ciento al compararla con los arribos registrados en igual mes del 2002, debido a la disminución del turismo interno (-6%) por los menores arribos de visitantes de las ciudades de Lima y Arequipa. Ello contrarrestó el buen desenvolvimiento del turismo externo (12%) por las mayores llegadas de visitantes procedentes de Colombia y Bolivia, con fines de negocios principalmente en Ceticos.

El promedio de permanencia de estos visitantes fue de 1,5 días, con lo que el **índice de ocupabilidad de camas** alcanzó el 14,6 por ciento, ubicándose por debajo del correspondiente a agosto (17,1%), cuando se reportaron mayores arribos por las fiestas de aniversario de la ciudad.

En lo que va de los 9 meses del año, el departamento de Tacna recibió un total de 133 667 turistas, cifra que se contrae 3 por ciento al compararla con igual período del 2002, turistas que en un 88 por ciento son de procedencia nacional y 12 por ciento de extranjeros.

En el turismo nacional se dio una disminución de 2 por ciento respecto a los arribos registrados en el período enero-setiembre del 2002, debido a las menores llegadas por las continuas huelgas y paralizaciones, lo que afectó aún más al turismo receptivo que tuvo una reducción (-8 por ciento). En el primer caso, los visitantes proceden en mayor número de Lima, Arequipa, Puno, Moquegua y Cusco y su principal motivo de visita es efectuar compras en los Ceticos; en el turismo receptivo la mayor procedencia se da de Chile con visitas a la ciudad principalmente para hacer uso de servicios médicos, seguidos de turistas de Colombia, Bolivia y Argentina con destino a Ceticos y los centros mineros de la zona con fines de negocios y trabajo.

ARRIBO DE TURISTAS (En porcentajes)			
	Ene-set. 2003/ Ene-set. 2002		Set. 2003/ set. 2002
Nacionales	-	2	- 6
Extranjeros	-	8	+ 12
TOTAL	-	3	- 4

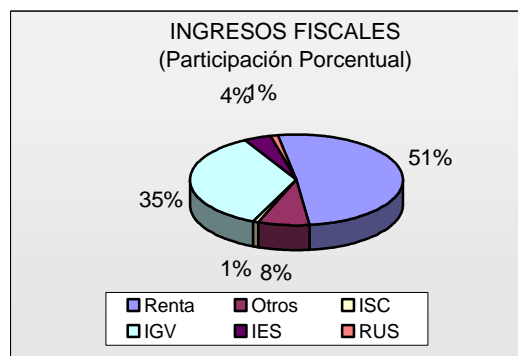
Fuente: Sub Dirección Industria y Turismo – Tacna

IV. SECTOR PUBLICO

En setiembre, los **ingresos fiscales** recaudados en el departamento ascendieron a S/. 7,6 millones, cifra que supera en 7 por ciento en términos reales a la recaudación de igual mes del 2002. Ello debido al aumento registrado en impuesto a la renta (16%), General a las Ventas (14%) y en multas (125%) por la mayor actividad económica desarrollada; sin embargo se observó reducción en

Impuesto Selectivo al Consumo (81%) especialmente el proveniente de bebidas, así como Régimen Único Simplificado (10%) y los regímenes de fraccionamiento tributario (16%).

En el período enero-setiembre, los ingresos del gobierno central sumaron S/. 80,8 millones, con una variación positiva de 13 por ciento al compararlos con la captación realizada en similar lapso del 2002. Ello al haber aumentado la recaudación por impuesto a la renta (32%) por ampliación de la base tributaria, IGV (6%) por mayor fiscalización de parte del ente recaudador y el rubro multas (200%). Por el contrario, se obtuvo menores recursos en Régimen Único Simplificado (5%), Impuesto Extraordinario de Solidaridad (5%), Selectivo al Consumo (70%) y el rubro Otros (3%) en el que se incluye el fraccionamiento de deudas.



V. SECTOR EXTERNO

En setiembre, el **flujo comercial externo** canalizado vía la aduana de Tacna registró un saldo negativo de US\$ 20,7 millones, resultado del menor valor de las exportaciones.

Las exportaciones están conformadas exclusivamente por las de carácter no tradicional, que en el mes ascendieron a US\$ 2,3 millones, mayores

(48%) al valor obtenido en setiembre del 2002, expansión explicada por los mayores despachos de productos agropecuarios (orégano, aceituna, páprika), pesqueros y metal mecánicos como resultado del aumento en los pedidos principalmente de Chile, Bolivia y Argentina.

Entre los principales países destino de nuestras exportaciones se encuentran Chile (31%), Suiza (20%), China-Taiwan (17%) y Brasil (12%).

En el mes, las **importaciones** sumaron US\$ 23,1 millones, monto menor en US\$ 1,6 millones al registrado en setiembre del 2002, contracción asociada a las menores compras principalmente de bienes de consumo y de bienes intermedios.

Las importaciones continúan encabezadas por los **bienes de consumo** (77%) con un valor de US\$ 17,7 millones, inferior a similar mes del 2002 en US\$ 1,7 millones. Ello al haber disminuido las compras de cereales, granos y menestras, enlatados entre los de origen alimenticio, así como de productos terminados para el sector construcción (ladrillos, panderetas y lozas refractarias).

Los **Bienes de capital** que conforman el 12 por ciento del total con un valor equivalente a US\$ 2,8 millones evidenciaron una expansión de US\$ 218 mil, respecto a setiembre del 2002; habiendo aumentado las compras de maquinaria básicamente minera, además se reportan los vehículos nuevos y usados para transporte y carga (uso comercial).

Finalmente, se encuentran los **Bienes intermedios** con una participación de 11 por ciento, al comercializarse US\$ 2,4 millones, valor que en relación al mismo lapso del 2002

muestra una contracción de US\$ 177 mil. Estuvieron conformados por las adquisiciones de partes y piezas de acople, así como de productos químicos de diversos usos (lentes de contacto, impresiones, colorantes y tintes).

El principal país proveedor de tales productos fue Chile con el 45 por ciento del total.

En los 9 meses del año, el **flujo comercial externo** continuó con un saldo negativo en US\$ 177,4 millones, aunque inferior respecto a similar lapso del 2002, consecuencia de un mayor aumento del valor importado.

En el período acumulado, el total de **exportaciones** fue de US\$ 15,9 millones habiendo crecido 3 por ciento respecto a igual período del 2002, destacando las mayores ventas de productos pesqueros, metal-mecánico, químicos y los considerados de naturaleza diversa.

Por su parte en el mismo lapso, las **importaciones** sumaron US\$ 193,3 millones, superiores en 8 por ciento frente a similar período del 2002, al aumentar las importaciones de bienes de consumo en US\$ 19,7 millones principalmente y en menor medida la de los bienes intermedios (US\$ 437 mil).

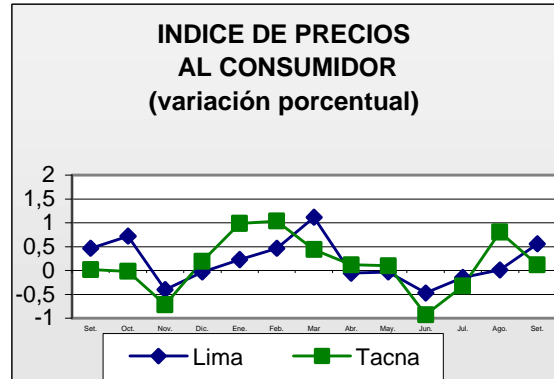
EXPORTACIONES E IMPORTACIONES:TACNA (Valor FOB, miles de dólares)				
	2002		2003	
	Ene-set	Set.	Ene-set	Set.
Exportación	15 451	1 585	15 923	2 344
Tradicional	249	27	1	0
No tradicional	15 202	1 558	15 922	2 344
Importación	178 645	24 649	193 304	23 015
SALDO	(163 194)	(23 064)	(177 383)	(20 671)

V. PRECIOS

En setiembre, el **Índice de Precios al Consumidor** de la ciudad de Tacna registró una variación de 0,12 por ciento, con una variación acumulada de 0,68 por ciento y en los últimos 12 meses de 0,13 por ciento.

Según las agrupaciones conformantes, en el mes, las mayores variaciones de precios se registraron en los grupos de Alquiler de vivienda, combustible y electricidad (1,53%), Transportes y comunicaciones (0,43%) y

Cuidados y conservación de la salud (0,30%).



DEPARTAMENTO DE TACNA: INDICE DE PRECIOS AL CONSUMIDOR

	2002				2003								
	Set	Oct	Nov	Dic	Ene	Feb	Mar	Abr	May	Jun	Jul	Ago	Set
INDICE GENERAL	1,1	-0,02	-0,72	0,19	-0,67	1,04	0,44	0,12	0,10	-0,93	-0,33	0,81	0,12
1. Alimentos y bebidas	1,1	-0,30	-1,59	0,32	-0,98	1,68	-0,05	-0,09	0,40	-1,69	-0,67	1,58	-0,22
2. Vestido y calzado	0,1	0,00	-0,25	-0,22	-0,13	-0,29	-0,08	-0,15	0,21	-0,02	0,00	0,00	0,01
3. Alq. vivienda, comb.y elect.	4,4	1,30	0,62	-0,10	-0,46	0,89	1,74	0,53	-0,96	-0,08	-0,38	0,26	1,53
4. Muebles y enseres	0,2	0,00	-0,32	-0,04	-0,33	0,41	-0,03	-0,07	0,03	-0,59	-0,17	0,01	0,03
5. Cuidado, conserv. salud	0,5	0,94	0,05	0,37	0,37	0,14	0,01	0,00	0,34	0,01	0,02	0,15	0,30
6. Transportes y comunicac.	0,3	0,03	0,81	0,81	-1,05	0,23	0,92	0,75	-0,71	-0,05	0,85	-0,37	0,43
7. Esparc. divers. cult. y enseñanza.	0,1	-0,22	-0,12	-0,02	0,20	0,25	2,64	0,17	0,00	-0,01	-0,01	0,00	0,01
8. Otros bienes y servicios	-0,1	-0,06	0,00	0,02	0,37	0,08	0,41	0,43	0,96	0,28	-0,32	-0,28	0,14

FUENTE: INEI - Oficina Regional - Tacna

DEPARTAMENTO DE TACNA: PRODUCCION AGROPECUARIA

(T.M)

PRODUCTOS	2002					2003									Var % 03/02	
	Set	Oct	Nov	Dic	Año	Ene	Feb	Mar	Abr	May	Jun	Jul	Ago	Set	Set	Acumu
AGRICOLA	40432	45708	40224	44985	579740	47663	51791	51275	45886	49457	44768	36402	37351	39997	-1	-14
Maíz Amiláceo	58	53	53	46	3605	294	360	161	135	924	1071	12	14	28	-52	-15
Trigo	0	0	56	11	149	0	0	0	10	0	0	0	0	15	100	-70
Ajo	18	1238	98	277	2092	123	6	0	0	0	0	0	0	14	-22	-70
Cebolla	100	224	156	105	7437	310	1325	2056	1878	899	456	361	25	121	21	7
Tomate	498	551	535	582	4782	689	632	462	280	116	84	237	463	532	7	12
Arveja	69	118	26	56	754	82	91	41	25	0	0	28	104	138	100	-7
Haba Verde	103	84	36	12	1031	145	357	272	39	0	0	0	68	144	40	14
Camote	0	0	0	0	971	0	0	0	152	376	469	171	0	0	0	20
Papa	615	775	450	157	14502	823	1563	4218	1521	415	0	15	367	727	18	-27
Manzano	0	0	0	0	449	0	194	152	85	0	0	0	0	0	0	-4
Vid	0	9	0	0	3948	0	324	2223	1069	0	0	0	0	0	0	-8
Maíz Amarillo	90	60	43	37	1288	213	231	171	111	38	39	45	61	80	-11	-20
Olivc	0	0	0	0	16482	0	0	199	2382	11729	7360	1792	0	0	0	42
Orégano	0	976	726	182	4222	0	0	0	866	1258	0	0	0	0	0	-9
Alfalfa	25119	27075	28151	28516	325322	28804	27405	26395	25558	24439	23714	22561	23563	24853	-1	-8
Ají Verde	0	0	0	0	4783	955	2817	1583	330	0	0	0	0	0	0	19
Ciruelo	0	0	23	65	197	115	0	0	0	0	0	0	0	0	0	6
Maíz Chalero	13252	14170	9380	14347	175697	13521	12329	10831	10610	8825	11440	11050	12328	12816	-3	-32
Melón	0	0	0	0	1523	114	667	688	30	0	0	0	0	0	0	13
Peral	0	0	75	116	1005	99	7	0	502	282	0	0	0	0	0	-5
Sandía	0	0	0	0	4496	650	2860	1610	100	0	0	0	0	0	0	16
Tuna	0	0	0	0	326	0	141	83	78	26	0	0	0	0	0	1
Zapallo	510	375	416	476	4679	726	482	130	125	130	135	130	358	529	4	-20
PECUARIA	2772	2783	2794	2828	33117	2740	2746	2766	2789	2777	2777	2775	2753	2793	1	1
Carne Aves	286	287	292	298	3212	255	258	262	263	264	265	270	271	295	3	3
Carne Camélidos	28	29	32	37	342	30	27	29	38	33	35	36	30	31	11	18
Carne Caprinos	5	4	5	6	55	4	4	5	5	5	5	5	4	5	0	3
Carne Ovinos	19	20	21	23	230	16	17	19	22	21	22	21	19	20	5	6
Carne Porcinos	54	52	55	60	607	44	46	50	51	53	54	55	52	55	2	4
Carne Vacunos	121	123	123	125	1399	106	107	110	117	121	120	121	116	122	1	1
Huevos Aves	150	152	154	156	1848	158	159	161	162	160	158	155	153	155	3	3
Leche Vacunos	2109	2116	2112	2123	25424	2127	2128	2130	2131	2120	2118	2112	2108	2110	0	0
TOTAL	43204	48491	43018	47813	612857	50403	54537	54041	48675	52234	47545	39177	40104	42790	-1	-13

FUENTE: Ministerio de Agricultura

DEPARTAMENTO DE TACNA: AVANCE DE LA PRODUCCION AGRICOLA

SUPERFICIE SEMBRADA POR CAMPAÑAS			
CULTIVOS	CAMPAÑA 02/03	CAMPAÑA 03/04	VARIACION %
	AGO-SET. há.	AGO-SET. há.	03-04/02-03 há.
Maíz Amiláceo	404	420	4
Trigo	0	0	0
Ajo	19	16	-16
Cebolla	63	71	13
Tomate	46	47	2
Arveja	28	34	21
Haba Verde	73	164	125
Camote	0	0	0
Papa	164	62	-62
Manzano	0	0	0
Vid	25	0	-100
Maíz Amarillo	114	9	-92
Olive	420	117	-72
Orégano	0	0	0
Alfalfa	70	40	-43
Ají Verde	379	439	16
Ciruelo	0	0	0
Maíz Chalero	647	532	-18
Melón	54	50	-7
Peral	0	0	0
Sandía	135	140	4
Tuna	100	0	-100
Zapallo	45	28	-38
TOTAL	2786	2169	-22

FUENTE: Ministerio de Agricultura

DEPARTAMENTO DE TACNA: SUPERFICIE SEMBRADA

(Hás)

CULTIVOS	2002					2003									Var % 03/02	
	Set	Oct	Nov	Dic	Año	Ene	Feb	Mar	Abr	May	Jun	Jul	Ago	Set	Set	Acum.
Maíz Amiláceo	275	522	144	0	1191	1	5	6	11	16	8	0	94	326	19	-11
Trigo	0	0	4	0	45	0	0	0	5	2	1	0	0	0	0	-80
Ajo	1	0	0	0	81	0	0	0	1	17	13	30	16	0	-100	-5
Cebolla	51	61	62	28	253	20	14	1	5	3	0	0	24	47	-8	12
Tomate	23	18	11	4	175	3	9	17	19	21	23	24	25	22	-4	15
Arveja	15	9	4	1	119	0	5	18	23	16	6	5	13	21	40	2
Haba Verde	50	46	7	0	187	0	0	11	24	17	4	4	52	112	124	67
Camote	0	0	11	28	92	34	13	0	0	0	0	0	0	0	0	-11
Papa	110	306	110	28	743	0	1	19	38	53	13	5	4	58	-47	-36
Manzano	0	0	0	0	0	0	0	0	0	0	0	0	0	0	0	0
Vid	16	16	16	0	57	0	0	0	0	0	0	0	0	0	-100	-100
Maíz Amarillo	60	2	31	10	300	10	13	17	21	22	8	5	4	5	-92	-59
Olive	210	55	0	0	475	0	0	0	0	0	0	0	52	65	-69	-72
Orégano	0	17	0	0	77	0	0	0	0	0	0	0	0	0	0	-100
Alfalfa	0	0	0	0	373	30	0	0	0	120	155	60	40	0	0	9
Ají Verde	314	186	32	0	597	0	0	0	0	0	0	10	190	249	-21	18
Ciruelo	0	0	0	0	0	0	0	0	0	0	0	0	0	0	0	0
Maíz Chalero	322	296	268	259	3919	218	219	272	299	304	319	304	236	296	-8	-20
Melón	46	55	3	0	112	0	0	0	0	0	0	0	0	50	9	-7
Peral	0	0	0	0	0	0	0	0	0	0	0	0	0	0	0	0
Sandía	110	70	0	0	205	0	0	0	0	0	0	0	35	105	-5	4
Tuna	0	0	0	0	100	0	0	0	0	0	0	0	0	0	0	-100
Zapallo	18	14	5	5	163	5	5	15	21	25	28	18	16	12	-33	4
TOTAL	1621	1673	708	363	9264	321	284	376	467	616	578	465	801	1368	-16	-19

FUENTE: Ministerio de Agricultura

DEPARTAMENTO DE TACNA: PRODUCCION MINERA**(T.M.)**

	2002					2003								Var.% 03/02		
	Set	Oct	Nov	Dic	Año	Ene	Feb	Mar	Abr	May	Jun	Jul	Ago	Set	Set	Acumu
Concentrado de Cobre	12141	10840	12138	15034	121631	8094	10753	11028	11532	16898	12372	13630	13186	12292	1	3

ELABORACION: BCRP, Suc Arequipa - Sección Estudios Económicos

DEPARTAMENTO DE TACNA: INDICES DE PRODUCCION MANUFACTURERA

(Base 1996=100,00)

	2002					2003									
	Set	Oct	Nov	Dic	Promedio	Ene	Feb	Mar	Abr	May	Jun	Jul	Ago	Set	Promedio
BEBIDAS	28,28	26,92	17,55	18,18	39,44	16,39	14,13	10,76	14,34	1,54	1,33	1,13	1,07	1,35	6,89
Gaseosas	28,28	26,92	17,55	18,18	39,44	16,39	14,13	10,76	14,34	1,54	1,33	1,13	1,07	1,35	6,89
MIN. NO METALICOS	164,44	164,40	146,19	142,38	148,14	186,38	178,14	225,33	196,35	139,53	144,30	130,64	101,04	115,42	157,46
Ladrillos	164,44	164,40	146,19	142,38	148,14	186,38	178,14	225,33	196,35	139,53	144,30	130,64	101,04	115,42	157,46
TOTAL	37,85	36,58	26,59	26,91	47,08	28,33	25,66	25,84	25,58	9,81	10,14	9,18	7,10	8,11	16,64

FUENTE: Empresas Industriales

DEPARTAMENTO DE TACNA: PRODUCCION PESQUERA

(T.M)

	2002					2003										Var.% 03/02	
	Set	Oct	Nov	Dic	Año	Ene	Feb	Mar	Abr	May	Jun	Jul	Ago	Set	Set	Acumu	
Conservas	115	18	28	4	370	1	6	49	24	11	32	21	29	29	-75	-37	
Congelado	218	112	53	112	2020	83	108	45	93	98	159	227	235	49	-78	-36	
Refrigerado	0	0	0	0	35	10	0	0	0	0	0	5	8	7	100	38	
Seco-Salado	0	0	0	0	6	0	0	0	0	0	0	0	0	0	0	-100	

FUENTE: Ministerio de Pesqueria

DEPARTAMENTO DE TACNA: EXTRACCION DE ESPECIES HIDROBIOLOGICAS

(T.M.)

	2002				2003									Var.% 03/02	
	Set	Oct	Nov	Dic	Ene	Feb	Mar	Abr	May	Jun	Jul	Ago	Set	Set	Acumu.
CONSUMO HUMANO DIRECTO	72	87	260	267	441	328	426	279	110	208	463	268	239	232	40
Fresco	72	87	255	265	354	215	411	249	94	195	123	243	205	185	19
Conservas	0	0	0	0	0	0	0	0	0	0	0	0	0	0	-99
Congelado	0	0	5	2	87	113	12	30	16	13	340	25	33	100	405
Seco- Salado	0	0	0	0	0	0	3	0	0	0	0	0	1	100	-94
CONSUMO HUMANO INDIRECTO	0	0	0	0	0	0	0	0	0	0	0	0	0	0	0

FUENTE: Ministerio de Pesqueria

DEPARTAMENTO DE TACNA: ARRIBO DE TURISTAS NACIONALES Y EXTRANJEROS

	2002					2003									Var. %	Acumulado		
	Set	Oct	Nov	Dic	Año	Ene	Feb	Mar	Abr	May	Jun	Jul	Ago	Set	Set 03/02	2002	2003	Var. %
Nacionales	13004	12946	12072	15024	22635	14712	14283	12977	12238	11087	10852	14056	14710	12256	-6	119859	117171	-2
Extranjeros	1624	1522	1480	1656	182536	2329	2897	1558	1515	1499	1327	1999	1560	1812	12	17977	16496	-8
TOTAL	14628	14468	13552	16680	205171	17041	17180	14535	13753	12586	12179	16055	16270	14068	-4	137836	133667	-3

FUENTE: Ministerio de Industria y Turismo

DEPARTAMENTO DE TACNA: COMERCIO EXTERIOR

(miles de dólares)

	2002				2003									Set 03/02		Acumulado			
	Set	Oct	Nov	Dic	Ene	Feb	Mar	Abr	May	Jun	Jul	Ago	Set	Flujo	Var %	2002	2003	Flujo	Var %
EXPORTACIONES FOB	1585	2331	2643	2586	1197	1571	2421	1675	1164	1483	1626	2442	2344	759	48	15451	15923	472	3
TRADICIONALES	27	40	9	5	0	0	0	0	0	0	0	1	0	-27	-100	249	1	-248	-100
Agropecuario	0	0	0	0	0	0	0	0	0	0	0	0	0	0	0	0	0	0	0
Pesquero	0	0	0	0	0	0	0	0	0	0	0	0	0	0	0	0	0	0	0
Minero	0	0	0	0	0	0	0	0	0	0	0	0	0	0	0	5	0	-5	-100
Petroleo y Derivados	27	40	9	5	0	0	0	0	0	0	0	1	0	-27	-100	244	1	-243	-100
NO TRADICIONAL.	1558	2291	2634	2581	1197	1571	2421	1675	1164	1483	1626	2441	2344	786	50	15202	15922	720	5
Agropecuario	588	1174	1227	1178	428	594	254	378	340	670	681	961	1201	613	104	7098	5507	-1591	-22
Textiles	47	13	0	0	0	15	4	18	12	7	8	20	31	-16	-34	152	115	-37	-24
Pesquero	416	577	479	521	339	426	433	501	431	409	556	850	545	129	31	3940	4490	550	14
Mineral no Metálico	0	6	2	3	0	0	0	3	1	0	0	14	9	9	100	126	27	-99	-79
Siderurgico	19	1	10	12	5	84	0	11	23	1	38	53	63	44	232	197	278	81	41
Metal Mecánico	194	171	473	357	193	176	363	476	69	59	103	254	252	58	30	1822	1945	123	7
Quimico	282	336	369	421	117	270	313	72	173	273	230	255	160	-122	-43	1737	1863	126	7
Pieles y Cueros	0	0	41	52	101	0	40	68	0	45	0	0	74	74	100	1	328	327	32700
Artesanía	0	0	29	32	5	0	2	143	115	3	0	0	0	0	0	0	268	268	100
Diversos	12	13	4	5	9	6	1012	5	0	16	10	34	9	-3	-25	129	1101	972	753
IMPORTACIONES CIF	24649	22307	21857	23890	24383	21634	18960	18452	21273	20464	24089	21036	23015	-1634	-7	178645	193306	14661	8
Bienes de Consumo	19418	17288	17365	18270	19676	16303	14458	14451	16397	16040	17283	16243	17743	-1675	-9	128932	148594	19662	15
Bienes intermedios	2605	2862	1640	2500	2256	2780	1955	2304	1981	2221	1401	2267	2428	-177	-7	19156	19593	437	2
Bienes de Capital	2626	2157	2852	3120	2451	2551	2547	1697	2895	2203	5405	2526	2844	218	8	30557	25119	-5438	-18

FUENTE: Aduanas Tacna

DEPARTAMENTO DE TACNA: RECAUDACION FISCAL (SUNAT)

(miles de nuevos soles)

	2002					2003									Var %	ACUMULADO		
	Set	Oct	Nov	Dic	Año	Ene	Feb	Mar	Abr	May	Jun	Jul	Ago	Set	Set 03/02	2002	2003	Var %
ING. TRIBUTARIOS	3264	3169	3164	3535	38683	4626	3614	4508	6586	4559	3667	3693	3773	3837	17,6	28815	38863	35
RENTA	3264	3169	3164	3535	38683	4626	3614	4508	6586	4559	3667	3693	3773	3837	17,6	28815	38863	35
A LA PROD. Y CONSUMO	2703	2271	2528	2420	40240	2931	2632	2732	2899	3734	2919	2615	9822	2815	4,1	33021	33099	0
I.G.V.	2283	1848	2131	2114	34701	2548	2366	2478	2676	3546	2747	2468	9678	2664	16,7	28608	31171	9
I.S.C.	323	318	308	203	4360	280	158	160	130	92	79	54	54	61	-81,1	3531	1068	-70
RUS	97	105	89	103	1179	103	108	94	93	96	93	93	90	90	-7,2	882	860	-2
ING. NO TRIBUTARIOS	1035	1265	927	916	11039	1043	810	833	1018	1006	893	910	1293	983	-5,0	7931	8789	11
I.E.S.	307	293	292	281	3651	344	293	275	293	324	317	294	257	310	1,0	2785	2707	-3
MULTAS	41	89	47	73	646	72	55	125	247	174	70	121	405	90	119,5	437	1359	211
DETNAD	10	12	13	14	96	15	14	12	10	13	7	7	5	4	-60,0	57	87	53
OTROS	677	871	575	548	6646	612	448	421	468	495	499	488	626	579	-14,5	4652	4636	0
DEROGADOS	0	0	0	0	0	0	0	0	0	0	0	0	0	0	0,0	0	0	0
TOTAL	7002	6705	6619	6871	89962	8600	7056	8073	10503	9299	7479	7218	14888	7635	9,0	69767	80751	16

FUENTE: SUNAT

DEPARTAMENTO DE TACNA: DEPOSITOS EN EL SISTEMA FINANCIERO

(Saldo en miles de nuevos soles)

ENTIDADES FINANCIERAS	2002				2003								
	Set	Oct	Nov	Dic	Ene	Feb	Mar	Abr	May	Jun	Jul	Ago	Set
I. SISTEMA BANCARIO	273592	272449	268140	270874	261248	293249	272311	267715	243803	264909	263688	242368	243489
Continental	37798	39447	38511	37397	38213	37900	37860	38908	46371	46814	49677	45023	48542
Crédito	92191	90331	92617	95422	83582	98003	115088	116252	105608	103319	101483	99758	102446
Interbank	38930	39902	38638	41785	39103	48327	41758	36679	15838	40292	41103	35697	35903
Nación	986	757	536	447	0	0	1202	0	0	0	0	0	0
Santander C.H.	44033	42776	38644	37175	38025	38896							
Trabajo	3672	3719	4416	4016	4359	4646	4974	4503	4596	4471	3834	4451	3690
Wiese Sudamer.	55982	55517	54778	54632	57966	65477	71429	71373	71390	70013	67591	57439	52908
II. SIST. NO BANCARIO	43157	44544	47556	43381	45096	39528	40540	41640	43820	43207	44895	46243	47652
TOTAL (I+II)	316749	316993	315696	314255	306344	332777	312851	309355	287623	308116	308583	288611	291141
Depósitos M/N	66099	67114	65262	66564	67593	69700	66547	66020	67904	66774	71819	64494	73430
Depósitos M/E	250650	251740	227108	247691	238751	263077	246304	243335	219719	241342	236764	224117	217711

FUENTE: Entidades Financieras

DEPARTAMENTO DE TACNA: DEPOSITOS EN EL SISTEMA BANCARIO POR TIPO DE DEPOSITO

(Saldo en miles de nuevos soles)

ENTIDADES FINANCIERAS	2002				2003								
	Set	Oct	Nov	Dic	Ene	Feb	Mar	Abr	May	Jun	Jul	Ago	Set
DEPOSITOS VISTA M/N	27517	28899	49943	21654	22295	25237	21610	20590	20948	19672	22307	14467	22661
Continental	5372	7462	6242	5233	6081	6464	6508	5628	6712	8346	6892	5728	8712
Crédito	5487	5523	3965	3344	3204	4751	5740	6498	6024	5604	5618	4476	5819
Interbank	1995	2194	26767	1779	1453	1724	1324	2041	2027	2103	2441	1718	2828
Nación	986	757	536	448	0	0	1202	0	0	0	0	0	0
Santander C.H.	11565	10780	10236	8242	9341	9552							
Trabajo	5	4	3	5	1	7	10	4	6	6	11	6	69
Wiese Sudameris	2107	2179	2194	2603	2215	2739	6826	6419	6179	3613	7345	2539	5233
DEPOSITOS AHORRO M/N	18307	18082	16458	17734	16706	18890	18534	20370	20728	21072	23100	22719	22333
Continental	2941	2898	2990	3352	3162	2901	3159	3243	3104	3168	3440	3163	4461
Crédito	9088	8679	7632	8148	8120	10454	11519	12520	13060	11774	13245	12998	13003
Interbank	1740	1900	1760	1766	1630	1664	1639	2172	2068	1859	2015	2334	656
Nación	0	0	0	0	0	0	0	0	0	0	0	0	0
Santander C.H.	2663	2658	2122	2576	1868	1910							
Trabajo	211	206	285	216	359	251	260	260	252	268	273	300	254
Wiese Sudameris	1664	1741	1669	1676	1567	1710	1957	2175	2244	4003	4127	3924	3959
DEPOSITOS PLAZO M/N	7966	7892	14351	15047	14846	14216	14490	13272	13787	13784	13386	13624	14328
Continental	1830	1827	1755	1674	1549	1516	1491	1558	8206	8141	8162	8109	8053
Crédito	1540	1536	8061	8020	7975	7960	8354	8281	1879	1893	1879	1904	1889
Interbank	1792	1754	1742	2575	2562	1659	1643	602	759	785	761	681	2066
Nación	0	0	0	0	0	0	0	0	0	0	0	0	0
Santander C.H.	513	516	460	464	405	416							
Trabajo	1792	1758	1793	1813	1848	2227	2479	2306	2305	2286	1873	2181	1578
Wiese Sudameris	499	501	540	501	507	438	523	525	638	679	711	749	742
DEPOSITOS EN M/E	219802	217576	187388	216439	213401	234906	217677	213483	188340	210381	204895	191558	184167
Continental	27655	27260	27524	27138	27421	27019	26702	28479	28349	27159	31183	28023	27316
Crédito	76076	74593	72959	75910	70283	74838	89475	88953	84645	84048	80741	80380	81735
Interbank	33403	34054	8369	35665	33458	43280	37152	31864	10984	35545	35886	30964	30353
Nación	0	0	0	-1	0	0	0	0	0	0	0	0	0
Santander C.H.	29292	28822	25826	25893	26411	27018	0	0	0	0	0	0	0
Trabajo	1664	1751	2335	1982	2151	2161	2225	1933	2033	1911	1677	1964	1789
Wiese Sudameris	51712	51096	50375	49852	53677	60590	62123	62254	62329	61718	55408	50227	42974
TOTAL	273592	272449	268140	270874	267248	293249	272311	267715	243803	264909	263688	242368	243489
Continental	37798	39447	38511	37397	38213	37900	37860	38908	46371	46814	49677	45023	48542
Crédito	92191	90331	92617	95422	89582	98003	115088	116252	105608	103319	101483	99758	102446
Interbank	38930	39902	38638	41785	39103	48327	41758	36679	15838	40292	41103	35697	35903
Nación	986	757	536	447	0	0	1202	0	0	0	0	0	0
Santander C.H.	44033	42776	38644	37175	38025	38896							
Trabajo	3672	3719	4416	4016	4359	4646	4974	4503	4596	4471	3834	4451	3690
Wiese Sudameris	55982	55517	54778	54632	57966	65477	71429	71373	71390	70013	67591	57439	52908

FUENTE: Entidades Financieras

DEPARTAMENTO DE TACNA: DEPOSITOS EN EL SISTEMA NO BANCARIO SEGÚN TIPO DE DEPOSITO

(Saldo en miles de nuevos soles)

ENTIDADES FINANCIERAS	2002				2003								
	Set	Oct	Nov	Dic	Ene	Feb	Mar	Abr	May	Jun	Jul	Ago	Set
DEPOSIT. AHORRO M/N	6579	7707	7853	6990	7411	5445	5975	5488	5958	5773	6232	6610	6591
Caja Municipal	6579	7707	7853	6990	7411	5445	5975	5488	5958	5773	6232	6610	6591
Edpymes	0	0	0	0	0	0	0	0	0	0	0	0	0
DEPOSITOS PLAZO M/N	3295	4157	3803	5140	6334	5912	5938	6299	6483	6475	6794	7073	7518
Caja Municipal	3295	4157	3803	5140	6334	5912	5938	6299	6483	6475	6794	7073	7518
Edpymes	0	0	0	0	0	0	0	0	0	0	0	0	0
DEPOSITOS EN M/E	31622	32680	35900	31251	31351	28171	28627	29853	31379	30959	31869	32560	33543
Caja Municipal	31622	32680	35900	31251	31351	28171	28627	29853	31379	30959	31869	32560	33543
Edpymes	0	0	0	0	0	0	0	0	0	0	0	0	0
TOTAL	41496	44544	47556	43381	45096	39528	40540	41640	43820	43207	44895	46243	47652
Caja Municipal	41496	44544	47556	43381	45096	39528	40540	41640	43820	43207	44895	46243	47652
Edpymes	0	0	0	0	0	0	0	0	0	0	0	0	0

FUENTE: Entidades Financieras

DEPARTAMENTO DE TACNA: COLOCACIONES EN EL SISTEMA FINANCIERO

(Saldo en miles de nuevos soles)

ENTIDADES FINANCIERAS	2002				2003								
	Set	Oct	Nov	Dic	Ene	Feb	Mar	Abr	May	Jun	Jul	Ago	Set
I. SISTEMA BANCARIO	112856	111114	114258	116361	113473	109169	105268	107927	110361	108762	113862	113654	113784
Continental	21030	21774	21474	22722	21474	21062	21044	21864	21798	22609	22967	23630	25582
Crédito	24850	24219	23116	22641	22234	20729	26882	28294	28814	25659	25458	24524	23891
Interbank	22426	20752	23660	26365	25284	23190	22886	21375	21019	20509	24598	24366	23605
Nación	0	0	0	0	0	0	0	0	0	0	0	0	0
Santander C.H.	11317	10939	11138	10818	10499	10197							
Trabajo	13308	13927	15166	15234	15415	15632	15849	16050	16206	16608	16465	17126	16618
Wiese Sudameris	19925	19503	19704	18581	18567	18359	18607	20344	22524	23377	24374	24008	24088
II. SIST. NO BANCARIO	67581	82319	85022	83563	65780	64701	64735	61911	60985	63803	60526	64094	69393
Caja Municipal	48733	63478	65715	64622	46851	46151	46028	43501	42561	45435	42196	45591	51026
Edpymes	8993	8869	9051	9051	8900	8946	9176	9145	9340	9450	9576	9972	10142
Financiera Solución	9855	9972	10256	9890	10029	9604	9531	9265	9084	8918	8754	8531	8225
TOTAL (I+II)	180437	193433	199280	199924	179253	173870	170003	169838	171346	172565	174388	177748	183177

FUENTE: Entidades Financieras

DEPARTAMENTO DE TACNA: SALDO DE COLOCACIONES DEL SISTEMA BANCARIO POR SECTORES ECONOMICOS

(en miles de nuevos soles)

ENTIDADES FINANCIERAS	2002				2003								
	Set	Oct	Nov	Dic	Ene	Feb	Mar	Abr	May	Jun	Jul	Ago	Set
Agropecuario	12367	13083	10936	11061	10895	10233	11683	12617	12685	12867	13029	13198	13985
Pesca	13152	12228	13685	15145	14545	13333	13267	12497	12356	12076	14346	14197	13773
Industria	4269	4114	4262	4354	4253	4108	3423	3445	3563	3477	3821	3764	3710
Minería	155	151	149	145	143	145	167	176	182	165	165	161	160
Comercio	20049	19128	19970	20467	18319	16733	17154	17264	17604	17110	17826	17595	17687
Construcción	562	547	552	548	540	514	458	479	504	488	512	500	493
Transportes	2397	2334	2382	2301	2282	2232	2093	2293	2502	2582	2729	2693	2696
Ss.Público	311	294	316	338	326	303	321	315	316	300	335	330	320
Diversos	59594	59235	62006	62002	62170	61568	56702	58841	60649	59697	61099	61216	60960
TOTAL	112856	111114	114258	116361	113473	109169	105268	107927	110361	108762	113862	113654	113784

FUENTE: Instituciones Financieras

DEPARTAMENTO DE TACNA: RELACION COLOCACIONES/DEPOSITOS DEL SISTEMA FINANCIERO

ENTIDADES FINANCIERAS	2002				2003								
	Set	Oct	Nov	Dic	Ene	Feb	Mar	Abr	May	Jun	Jul	Ago	Set
I. SISTEMA BANCARIO	0,41	0,41	0,43	0,43	0,43	0,37	0,39	0,40	0,45	0,41	0,43	0,47	0,47
Continental	0,56	0,55	0,56	0,61	0,56	0,56	0,56	0,56	0,47	0,48	0,46	0,52	0,53
Crédito	0,27	0,27	0,25	0,24	0,27	0,21	0,23	0,24	0,27	0,25	0,25	0,25	0,23
Interbank	0,58	0,52	0,61	0,63	0,65	0,48	0,55	0,58	1,33	0,51	0,60	0,68	0,66
Nación													
Santander C.H.	0,26	0,26	0,29	0,29	0,28	0,26							
Trabajo	3,62	3,74	3,43	3,79	3,54	3,36	3,19	3,56	3,53	3,71	4,29	3,85	4,50
Wiese Sudameris	0,36	0,35	0,36	0,34	0,32	0,28	0,26	0,29	0,32	0,33	0,36	0,42	0,46
II. SISTEMA NO BANCARIO	1,57	1,85	1,79	1,93	1,46	1,64	1,60	1,49	1,39	1,48	1,35	1,39	1,46
TOTAL (I+II)	0,57	0,61	0,63	0,64	0,59	0,52	0,54	0,55	0,60	0,56	0,57	0,62	0,63

FUENTE: Entidades Financieras

DEPARTAMENTO DE TACNA: COEFICIENTE DE CARTERA PESADA DEL SISTEMA FINANCIERO 1/

(En porcentajes)

ENTIDADES FINANCIERAS	2002				2003								
	Set	Oct	Nov	Dic	Ene	Feb	Mar	Abr	May	Jun	Jul	Ago	Set
I. SISTEMA BANCARIO	15,79	15,12	14,47	14,40	14,26	14,22	15,76	15,01	14,31	14,11	13,45	13,44	14,06
BANCA CORPORATIVA	17,55	16,94	16,31	16,23	17,04	16,24	18,15	17,28	16,64	16,50	15,59	14,02	16,32
Continental	11,31	10,46	9,75	10,39	9,23	7,74	6,60	9,19	9,25	8,75	8,51	8,19	6,54
Crédito	22,93	19,16	16,62	18,75	19,33	20,05	23,72	26,76	26,74	27,91	27,52	27,45	26,73
Interbank	1,56	1,26	1,01	0,91	0,91	1,00	1,20	1,03	0,59	0,49	0,51	0,39	0,76
Santander C.H.	38,85	36,57	35,71	37,15	25,66	35,32							
Wiese Sudameris	28,70	29,59	29,68	29,35	28,56	27,29	42,26	27,44	23,51	22,75	22,16	23,55	29,14
BANCA DE CONSUMO	1,85	1,77	1,62	1,61	1,60	1,40	1,38	1,25	0,03	0,03	0,03	0,03	0,03
Trabajo	1,85	1,77	1,62	1,61	1,60	1,40	1,38	1,25	0,03	0,03	0,03	0,03	0,03
II. SISTEMA NO BANCARIO	4,77	3,98	3,96	3,88	4,29	4,24	4,30	4,35	4,12	3,78	3,92	3,82	3,37
Caja Municipal	4,14	3,55	3,57	3,40	3,78	3,72	3,65	3,78	3,50	3,26	3,43	3,42	2,98
Edpymes	9,09	7,06	7,51	7,37	7,15	7,06	7,58	7,29	6,76	6,18	5,66	5,42	5,21
Financiera Solución	3,94	3,47	3,31	3,79	4,09	4,12	4,28	4,09	4,31	3,94	4,34	4,06	3,5
TOTAL (I+II)	12,11	10,51	10,14	10,11	10,72	10,62	11,54	11,24	10,79	10,41	10,25	10,08	10,13

1/ (colocaciones vencidas + en cobranza judicial) / (total de colocaciones)

FUENTE: Entidades Financieras