

## I. ENFOQUE GLOBAL

En julio, el **valor bruto de producción** en el departamento de Tacna registró un incremento del 32 por ciento respecto a idéntico mes del 2002, incidiendo el significativo crecimiento de la actividad minera (64%). Mientras, el acumulado registró un crecimiento del 13 por ciento frente al mismo lapso del año pasado.

En este mes, la **captación de fondos** del sistema financiero volvió a contraerse 8 por ciento frente a julio del 2002, no mostrando variación significativa en relación a junio. En cambio, las **colocaciones** aumentaron 6 por ciento frente a julio del 2002 y 1 por ciento en el mes.

En julio, la **cartera pesada** del sistema financiero promedió 10,3 por ciento, menor tanto al mismo mes del año pasado (13,6%) como a junio último (10,4%).

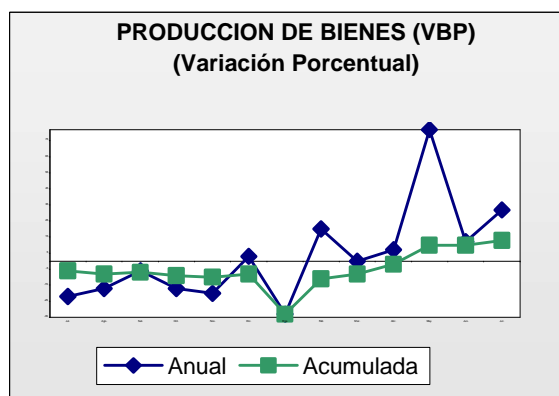
En julio, la **recaudación fiscal** se redujo 10 por ciento en comparación a igual mes del 2002. Sin embargo, en el período enero-julio se registra un aumento de 3 por ciento respecto a lo recaudado en similar lapso del año pasado.

En julio, el **flujo comercial externo** canalizado por la aduana de Tacna registró un saldo negativo de US\$ 22,5 millones. En los 7 meses, el saldo comercial externo también es negativo aunque inferior al registrado en igual período del 2002.

Durante el mes, Tacna recibió **turistas** en un 15 por ciento superior a los arribos de julio del año anterior. En el

acumulado a julio los arribos son inferiores en 3 por ciento respecto al período comparativo.

En julio, la variación del **Índice de Precios al Consumidor** fue de -0,33 por ciento en Tacna, siendo la acumulada de -0,25 por ciento y en los 12 últimos meses de 0,10 por ciento.



## II. SECTOR MONETARIO

Los **depósitos y obligaciones** del sistema financiero de Tacna, finalizaron julio con un saldo de S/. 308,6 millones, cifra, en términos reales, inferior en 8 por ciento respecto a la registrada en similar mes del 2002 y sin variación significativa al compararla con junio anterior.

De acuerdo a la modalidad de captación, los depósitos a plazo representan la mayor fuente de recursos (40%) habiendo disminuido frente a julio del año pasado 14 por ciento por los menores fondos captados en moneda extranjera en los bancos Crédito, Continental y Wiese Sudameris. Con similar participación se encuentran los depósitos en ahorros (40%) que en el mes aumentaron 15 por ciento en cifras reales al haberse realizado mayores captaciones tanto en nuevos soles como en dólares en todas las instituciones del sistema. Con el

19 por ciento de participación se ubican los depósitos a la vista que tuvieron una variación negativa de 27 por ciento. Ello al haberse captado menores fondos en moneda nacional y extranjera, en ambos casos en Crédito y Continental. Los certificados bancarios en moneda extranjera (1%) continuaron su tendencia decreciente al ser menores en 44 por ciento.

A nivel de **empresas bancarias**, Banco de Crédito absorbe las mayores captaciones (38%) las que permanecieron sin variación significativa respecto a julio del 2002, por el aumento de sus saldos en ahorros en ambas monedas y a plazo en moneda nacional. La segunda ubicación corresponde al Wiese Sudameris (26%) el que mostró en este período una reducción de 4 por ciento por sus menores captaciones en la modalidad a plazo en moneda extranjera ya que en las demás modalidades reportó aumentos. Banco Continental (19%) tuvo una evolución positiva (14 por ciento) por el aumento de sus saldos en plazo moneda nacional y ahorros moneda extranjera. Sigue Interbank (16%) que mostró un aumento de 7 por ciento al haber mejorado sus captaciones en casi todas las modalidades excepto las correspondientes a plazo en moneda nacional. Banco del Trabajo (1%) mostró una evolución positiva de 15

por ciento por sus mayores captaciones en todos los rubros.

El **sistema no bancario** (capta alrededor de 15 por ciento del total del sistema financiero) mostró evoluciones positivas de 23 y 4 por ciento frente a julio del 2002 y junio último, respectivamente. Tal comportamiento corresponde a la Caja Municipal de Ahorro y Crédito de Tacna, que registró mayores saldos tanto en plazo como en ahorros en ambas monedas.

En julio, la **tasa de interés** que las empresas bancarias pagaron por los depósitos de ahorros en moneda nacional, tuvo un promedio de 1,4 por ciento en términos efectivos anuales, menor a la de igual mes del 2002 (1,7%) y junio anterior (1,5%). La TIPMN (tasa pasiva de mercado promedio ponderado en moneda nacional) fue de 3,1 por ciento en promedio, similar a la de julio del año pasado e inferior a la de junio (3,3%). Por los depósitos en ahorros en moneda extranjera se pagó 0,6 por ciento también en términos efectivos anuales, con tendencia decreciente al relacionarla con los períodos comparativos cuando fue 0,8 y 0,7 por ciento, respectivamente. La TIPMEX tuvo un promedio de 1,1 por ciento habiendo sido menor a la de julio del 2002 (1,5%) y junio último (1,2%).

SALDOS DE DEPOSITOS DEL SISTEMA FINANCIERO DE TACNA						
(En miles de nuevos soles)						
	2002		2003		Variac.% real	
	Julio	Junio	Julio	Jul. 2003/2002	Jul./jun. 2003	
<b>SISTEMA BANCARIO</b>	<b>294 199</b>	<b>264 909</b>	<b>263 688</b>	- 12	0	
Bco. de la Nación	644	0	0	- 100	0	
Empr. bancarias	293 535	264 909	263 688	- 12	0	
<b>SISTEMA NO BANCARIO</b>	<b>35 749</b>	<b>43 207</b>	<b>44 895</b>	+ 23	+ 4	
<b>TOTAL</b>	<b>329 948</b>	<b>308 116</b>	<b>308 583</b>	- 8	0	

Fuente: Empresas financieras

Las **colocaciones** del sistema financiero concluyeron el mes con un saldo de S/. 174,4 millones, resultando

superiores en 6 por ciento en cifras reales frente a julio del 2002 y en 1 por ciento en el mes.

En el **sistema bancario** (canaliza alrededor del 65 por ciento de los fondos del sistema) los mayores prestamos los otorgó el Banco de Crédito (22%) que al canalizar mayores fondos en moneda extranjera registró frente a julio del año pasado un aumento de 23 por ciento. Interbank participa con similar porcentaje y en el mes desembolsó fondos superiores en 29 por ciento. A continuación se encuentra Wiese Sudameris (21%) cuyos créditos crecieron 22 por ciento por el aumento en los otorgados tanto en nuevos soles como en dólares. Banco Continental (20%) mostró frente al período comparativo un crecimiento de 12 por ciento en sus colocaciones por la mejora en moneda extranjera y el Banco del Trabajo (15%) cuyos créditos son otorgados mayormente en moneda nacional tuvo un aumento de 30 por ciento en cifras reales.

Los sectores económicos a los que la banca orienta los mayores créditos son el grupo "diversos" (54%) en el que se incluyen créditos de consumo y/o personales, arrendamiento financiero, créditos hipotecarios y de servicios, actividades que fueron beneficiadas con montos mayores en 10 por ciento respecto a julio del 2002. Al sector comercial se dirige el 16 por ciento de los fondos, aumentando 2 por ciento en el mes; mientras que el sector pesquero de importancia en la zona recibió 13 por ciento de las colocaciones aumentando frente a julio del 2002 en 27 por ciento. El sector agropecuario (11%) fue beneficiado con montos superiores en 15 por ciento orientados tanto a actividades agrícolas como pecuarias.

Las **empresas no bancarias** canalizan los préstamos a través de la Caja Municipal de Ahorro y Crédito de

Tacna en un 70 por ciento, institución que redujo sus colocaciones 4 por ciento frente a las otorgadas en julio del 2002 por sus menores saldos en las correspondientes a moneda nacional. Sigue la Edpymes Crear con el 16 por ciento, la cual en el mes incrementó sus prestamos 24 por ciento al otorgar mayores fondos en nuevos soles. Financiera Solución que cubre el 14 por ciento de las colocaciones otorgándolas sólo en moneda nacional, tuvo una evolución negativa de 13 por ciento.

En el mes, el coeficiente de **cartera pesada** del sistema financiero tuvo un promedio de 10,3 por ciento, mostrando reducción frente a julio del 2002 (13,2%) y junio anterior (10,4%). Al **sistema bancario** le correspondió una morosidad de 13,5 por ciento, siendo menor a los períodos comparativos cuando se ubicó en 18,0 y 14,1 por ciento, respectivamente, siendo los bancos que presentaron la cartera morosa más elevada Wiese Sudameris (22,2%) y Crédito (27,5%). En el **sistema no bancario** la cartera pesada fue de 3,9 por ciento, si bien inferior a la reportada en julio del 2002 (4,7%), se eleva frente a junio anterior (3,8%), correspondiendo tasas por encima del promedio a Edpymes Crear (5,7%) y Financiera Solución (4,3%).

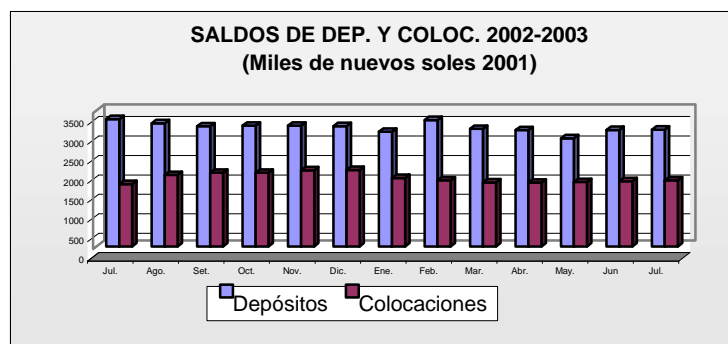
CARTERA PESADA DE INSTITUCIONES FINANCIERAS TACNA (En porcentajes)			
	2002	2003	
	Julio	Junio	Julio
<b>Sistema bancario</b>	<b>17,96</b>	<b>14,11</b>	<b>13,45</b>
Bca. Corporativa	20,06	16,50	15,59
Bca. Consumo	1,97	0,03	0,03
<b>Sistema no bancario</b>	<b>4,69</b>	<b>3,78</b>	<b>3,92</b>
<b>TOTAL</b>	<b>13,61</b>	<b>10,41</b>	<b>10,25</b>

Fuente: Empresas financieras

En julio, la **tasa de interés activa** en moneda nacional (TAMN) que cobraron las empresas bancarias tuvo un promedio de 21,1 por ciento en términos efectivos anuales, que es superior a la correspondiente a igual mes del 2002 (19,9%), así como frente a junio último

(20,1%). En moneda extranjera, la TAMEX tuvo un promedio de 9,3 por ciento también en términos efectivos anuales, habiéndose reducido frente a julio del 2002 (10,1%) y el anterior mes de junio (9,6%).

SALDOS DE COLOCACIONES DEL SISTEMA FINANCIERO EN TACNA (En miles de nuevos soles)						
	2002	2003		Variac. % real		
	Julio	Junio	Julio	Jul.2003/2002	Jul./jun. 2003	
<b>SISTEMA BANCARIO</b>	<b>100 963</b>	<b>108 762</b>	<b>113 862</b>	+ 11	+ 5	
Bco. de la Nación	0	0	0	0	0	
Empr. bancarias	100 963	108 762	113 862	+ 11	+ 5	
<b>SISTEMA NO BANCARIO</b>	<b>60 629</b>	<b>63 803</b>	<b>60 526</b>	- 2	- 5	
<b>TOTAL</b>	<b>161 592</b>	<b>172 565</b>	<b>174 388</b>	+ 6	+ 1	



Fuente: Empresas financieras

### III. SECTOR REAL

#### a) Agropecuario

En julio el **valor bruto de producción agropecuaria** registrado en el departamento de Tacna mostró una variación negativa (4%) respecto al mismo mes del año anterior, lo que fue determinado principalmente por la caída de la actividad agrícola (-3%).

En el acumulado a julio, el valor agropecuario registra una variación negativa (-13%) respecto al mismo período del año pasado, al contraerse la actividad agrícola (-15%).

VARIACION DEL VBP AGROPECUARIO* (En porcentajes)		
	Ene-jul.2003/ Ene-jul.2002	Jul. 2003/ jul. 2002
<b>SECTOR AGROPECUARIO</b>	- 13	- 4
Subsector agrícola	- 15	- 5
Subsector pecuario	+ 2	+ 3

\* A precios constantes de 1994.

Fuente: Dirección Regional de Agricultura.

Elaboración: BCR Sucursal Arequipa.

#### Subsector agrícola

La contracción de la actividad observada en el mes se atribuye a la caída de los cultivos de relativa importancia en la zona. Entre ellos destacan en pastos cultivados, alfalfa cuyo volumen en comparación a julio del 2002, se contrajo

en 1 549 toneladas. Ello fue determinado por la obtención de una floración menos tupida que impidió un mayor número de cortes.

VARIACION DEL VBP AGRÍCOLA (En porcentajes)		
	Ene.-jul. 2003/ Ene.-jul. 2002	Jul. 2003/ jul. 2002
Maíz amiláceo	- 13	- 59
Trigo	- 88	- 100
Ajo	- 72	0
Cebolla	+ 8	+ 63
Tomate-	+ 17	- 30
Arveja verde	- 30	- 62
Haba verde	+ 18	- 100
Camote	+ 20	+ 106
Papa	- 32	- 79
Manzana	- 4	0
Vid	- 8	0
Maíz amarillo	- 20	- 49
Olivo	+ 43	+ 123
Orégano	- 9	0
Alfalfa	- 10	- 6
AjÍ verde	+ 19	0
Ciruelo	+ 6	0
Maíz chalero	- 37	- 20
Melón	+ 13	0
Peral	- 5	0
Sandía	+ 16	0
Tuna	+ 1	0
Zapallo	- 24	- 2
<b>TOTAL</b>	- 15	- 5

Elaborado: Banco Central de Reserva del Perú – Arequipa

**Maíz chalero** experimentó una contracción (-20%) atribuida a la menor área de cosecha (85 Hás.), especialmente en los valles de Acarí y Caylloma.

En los 7 primeros meses del año, la variación del valor agrícola fue negativa en 15 por ciento, lo que estuvo asociado a los menores volúmenes de los cultivos de mayor manejo en la zona; entre ellos, cabe mencionar a **maíz chalero** al reducir su producción respecto al mismo período del 2002 en 37 por ciento, lo que resultó determinante, por la incidencia que tiene este cultivo en el total, al generar alrededor de 30 por ciento de éste. Ello se explicaría fundamentalmente por la menor área de

cosecha ya que su productividad promedio se mantuvo por encima de los 40 mil kilogramos por hectárea. Siguiendo en la gama de granos, la producción de **maíz amiláceo** también mostró una contracción (-13%), que responde a una menor superficie cosechada. Contrariamente, la productividad del cultivo mejoró al pasar de 2 526 a 2 822 kilogramos por hectárea.

En el acumulado a julio, **alfalfa** mostró una producción equivalente a 178 mil toneladas resultando inferior en 19 mil toneladas a las registradas en igual lapso del año pasado, luego que las condiciones climáticas no fueran favorables.

En tubérculos cabe mencionar a **papa** cuya producción acumulada ascendente a 8 555 toneladas métricas es menor en cerca de 4 mil a la producción registrada entre enero y julio del 2002. Ello se explicaría básicamente por una merma en el rendimiento promedio del cultivo al descender de 16 121 a 13 956 kilogramos/hectárea, consecuencia de la presencia del gusano de tierra que afectara su normal ciclo vegetativo.

**Vid** reporta una producción de 3 616 toneladas métricas, volumen menor (-8%) al período comparativo, al haberse registrado una floración poco copiosa.

Otro de los cultivos propios de la zona es el **orégano**, que entre enero y julio reportó una producción de 2 124 toneladas métricas, menor (-9%) a la obtenida en igual período del año anterior.

Compensaron una mayor contracción de la actividad los volúmenes obtenidos en cultivos como **olivo**, cuya

producción equivalente a 23 462 toneladas métricas es superior (43%) a la obtenida en similar lapso del año anterior, favorecida por las mejores condiciones climáticas. Cabe destacar que éste cultivo de carácter permanente genera el 22 por ciento del valor agrícola.

En bulbos **cebolla** mostró una mejora (8%) frente al lapso comparativo, debido a las condiciones climáticas, que además permitieron que su productividad promedio se mantuviera bordeando los 29 mil Kg./Há.

Además, los cultivos tomate, haba verde, camote y, en frutales melón y sandía, mostraron evolución creciente.

En el mes, la **campana agrícola de siembras 2002/2003** se culminó satisfactoriamente con la instalación de 465 Hás. que determinaron una superficie acumulada de siembra de 8 637 Hás., área que respecto a la campaña anterior muestra una ligera contracción (-3%). Ello al ser menores los trasplantes con los cultivos de papa, maíz chalero, amarillo y cebolla.

Entre los **factores de incidencia**, en el desarrollo vegetativo de los cultivos, en el mes se presentaron normales. En el **aspecto climático** se mantuvieron las bajas temperaturas propias de la estación invernal. En el **aspecto fitosanitario** la presencia de plagas y enfermedades fue esporádica (gusanos, queresas y trips); siendo oportuno el control de las mismas, evitándose su diseminación. La disponibilidad de **semillas** continúa siendo de procedencia garantizada y en cantidad suficiente para las diferentes labores culturales de instalación de cultivos.

### **Subsector pecuario**

En julio, la actividad ganadera desarrollada en el departamento, medida por la generación **del valor pecuario**, mostró una variación positiva frente a julio del 2002 al experimentar volúmenes crecientes de producción la mayoría de especies. Entre ellas cabe mencionar a vacunos luego que reportara un ligero crecimiento en su línea de carne y si bien la referida a leche fresca no aumenta, se mantuvo por las 2 112 toneladas, siendo generadora del 36 por ciento del total.

En **aves**, los volúmenes mensuales tanto de carne como de huevos fueron mayores en 3 por ciento, frente a igual mes del 2002, al afrontar una mayor demanda.

**Porcinos** con su producción equivalente a 55 toneladas, se apunta un crecimiento del 12 por ciento en relación de julio del 2002, ante el aumento de la saca de animales.

Finalmente, en **auquénidos** su producción experimentó un crecimiento del 13 por ciento, por el mayor beneficio de la especie.

En el período acumulado entre enero y julio, la actividad pecuaria registró un valor pecuario ligeramente superior (2%) en relación al mismo lapso del 2002. Entre las principales especies pecuarias cabe mencionar el desenvolvimiento de **vacunos-carne**, cuya producción equivalente a 802 toneladas métricas permitió un crecimiento de 10 toneladas respecto al lapso comparativo. Ello por el aumento del número de animales beneficiados, así como por el ingreso de animales de engorde en tránsito.

La línea de **aves** se mantuvo creciente tanto en la producción de carne (3%) como de huevos (2%) satisfaciendo la demanda local, tanto de carácter doméstico (familias) como comercial (restaurantes).

**Porcinos** con una producción acumulada de 353 toneladas métricas reporta una mejora de 5 por ciento, respecto al período referencial, atribuida al mayor beneficio de la especie.

**Ovinos**, si bien es una especie de consumo marginal, por su mayor precio de comercialización, experimentó una expansión de 7 por ciento al obtenerse 138 toneladas métricas, procedentes del beneficio de más de 6 mil animales.

La línea de **camélidos** continúa registrando crecimiento, esta vez de 21 por ciento. Ello al aumentar el número de llamas y alpacas beneficiadas, a fin de satisfacer la mayor demanda por parte de la población andina.

**Caprinos**, cuya demanda es marginal, también mostró una variación positiva (6%) al registrar una producción de 33 toneladas métricas.

Finalmente, la línea **lechera** cuya participación en la generación del valor bruto es la más importante (generadora del 37%) se mantuvo semejante a similar lapso del 2002.

En julio, los **factores de incidencia** en la crianza de las diferentes especies mostraron un comportamiento con características normales. En el **aspecto climático**, las bajas temperaturas caracterizaron la estación invernal. En el **aspecto sanitario**, continuaron las infecciones respiratorias y bronquiales

que repercuten mayormente en el ganado vacuno y alpacuno.

La alimentación de las diferentes especies continúa en base a alfalfa, forrajes y pastos naturales, siendo marginal el uso de complementos vitamínicos, especialmente para ganado porcino y para aves.

VARIACION DEL VBP PECUARIA			
(En porcentajes)			
	Ene.-jul. 2003/ Ene.-jul. 2002		Jul. 2003/ jul. 2002
<b>CARNE</b>			
Aves	+	3	+ 3
Camélidos	+	21	+ 13
Caprinos	+	6	+ 25
Ovinos	+	7	+ 11
Porcinos	+	5	+ 12
Vacunos	+	1	+ 1
<b>HUEVOS</b>	+	2	+ 3
<b>LECHE</b>		0	0
<b>TOTAL</b>	+	2	+ 3

FUENTE: Ministerio de Agricultura – Sub Dirección Tacna.

## b) Minería.

En julio, la producción de la Gran Minería desarrollada en la zona fue de 13 630 toneladas métricas, volumen significativamente mayor (64%) al obtenido en similar mes del 2002, como consecuencia del mayor ingreso para procesamiento de mineral bruto, por ampliación de la capacidad de tratamiento de la chancadora.

En el período enero-julio, cabe destacar la producción obtenida equivalente a 84 307 toneladas, superior en 37 por ciento a la registrada en igual período del 2002. Dicha situación se explicó por la buena expectativa de la actividad ante los mayores despachos del metal al mercado externo, lo que viene induciendo a la reprogramación del ciclo productivo para abastecer la mayor demanda.

En el mes, la **cotización internacional** de los principales

minerales mostró un comportamiento satisfactorio. En lo referido a **cobre**, en el mes se cotizó en promedio US\$ 1 677,3 por TM, valor si bien ligeramente menor a junio anterior pero superior a julio del 2002 (US\$ 1 589,5 por TM.), mostrando su tendencia creciente y favorable para el desenvolvimiento de la actividad minera.

VARIACION DEL VBP DE COBRE (En porcentajes)		
	Ene.-jul. 2003/ Ene.-jul. 2002	Jul. 2003/ jul. 2002
Cátados de cobre	+ 37	+ 64
<b>TOTAL</b>	<b>+ 37</b>	<b>+ 64</b>

Elaboración: BCR Sucursal Arequipa

### c) Manufactura

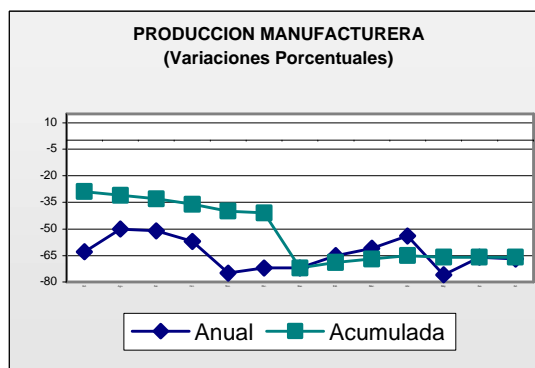
En julio, el **valor bruto de producción** correspondiente al departamento de Tacna registró una variación negativa (-67 por ciento), debido a la significativa reducción de la producción de bebidas gaseosas por el cierre de las principales plantas productoras (por venta de su patente y traslado a otra localidad). Sin embargo, la producción de minerales no metálicos reportó un aumento de 30 por ciento sustentado en la mayor demanda para obras de construcción a través de Infes y el Banco de Materiales.

INDICES DE PRODUCCION MANUFACTURERA (Variación porcentual)		
	Ene.-jul. 2003/ Ene.-jul. 2002	Jul. 2003/ jul. 2002
<b>BEBIDAS</b>	- 81	- 95
Gaseosas	- 81	- 95
<b>NO METÁLICOS</b>	+ 15	+ 30
Ladrillos	+ 15	+ 30
<b>TOTAL</b>	<b>- 66</b>	<b>- 67</b>

FUENTE: Ministerio Industria Sub Dirección Tacna.

Con ello, la producción acumulada en los primeros 7 meses del año resulta inferior en 66 por ciento comparado con igual lapso del 2002, al ser negativa la producción de bebidas gaseosas en 81 por ciento, parcialmente contrarrestada por la evolución positiva

de minerales no metálicos que aumentó su producción 15 por ciento.



### d) Turismo

En julio, el departamento de Tacna recibió un total de 16 055 **turistas**, cifra mayor en 15 por ciento al compararla con los arribos registrados en similar mes del 2002, en que la afluencia fue menor por las paralizaciones y huelgas realizadas en el sur del país.

ARRIBO DE TURISTAS (En porcentajes)		
	Ene.-jul. 2003/ Ene.-jul. 2002	Jul.2003/ jul.2002
Nacionales	- 1	+ 15
Extranjeros	- 11	+ 14
<b>TOTAL</b>	<b>- 3</b>	<b>+ 15</b>

Fuente: Sub Dirección Industria y Turismo – Tacna

En el turismo nacional la mayor afluencia se dio de los departamentos de Lima (37%) y Arequipa (23%) seguidos de Puno (7%) y Moquegua (6%) quienes visitan la ciudad de Tacna con fines de negocios en sus mayoría. En el turismo extranjero son los turistas procedentes de Chile los que ocupan el primer lugar (71%) quienes tienen como fin principal hacer uso de servicios médicos que se ofrecen con ventajas comparativas, seguidos de visitantes de Estados Unidos (3%), Colombia (4%) y Argentina (5%), con destino principalmente a los Centros Mineros y Ceticos.



El promedio de permanencia de estos visitantes fue de 1,4 días, utilizando mayormente establecimientos de 2 estrellas, con lo que el **índice de ocupabilidad de camas** en el mes fue de 16,6 por ciento, superior a junio debido a la mayor afluencia así como permanencia por las fiestas patrias que generaron un fin de semana prolongado.

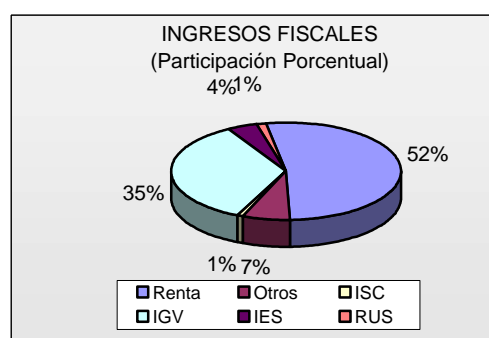
En lo que va de los 7 primeros meses, Tacna recibió 103 329 turistas, conformados en un 87 por ciento por visitantes nacionales y 13 por ciento por extranjeros. Tal cifra al compararla con los arribos reportados en similar período del 2002 resulta inferior en 3 por ciento, por la caída tanto del turismo nacional (-1%) como receptivo (-11%) especialmente en los primeros meses del año.

#### IV. SECTOR PÚBLICO.

En el mes, los **recursos recaudados por el gobierno central**, a través de Sunat, ascendieron a S/. 7,2 millones, cifra que en términos reales muestra una variación negativa de 10 por ciento al compararla con lo captado en julio del 2002. Ello, debido a la reducción en los ingresos por Impuesto General a las Ventas en 37 por ciento por la menor actividad comercial, así como del Impuesto Extraordinario de Solidaridad en 12 por ciento e Impuesto Selectivo al Consumo en 78 por ciento. Sin embargo, contrarrestaron parcialmente esta evolución los mayores fondos por concepto de impuesto a la renta que crecieron 26 por ciento, multas en 140 por ciento y fraccionamiento de deudas en 20 por ciento por las mayores regularizaciones y acciones de fiscalización.

En los 7 meses del año, los ingresos captados sumaron S/. 58,2

millones, con un aumento de 3 por ciento en cifras reales respecto a lo recaudado en igual período del 2002. Ello por el aumento en los rubros de impuesto a la renta (36%) por mayores regularizaciones y pagos a cuenta y el rubro multas (155%). En los demás conceptos de captación se observó contracción, siendo los principales el Impuesto General a las Ventas que disminuyó 21 por ciento, Extraordinario de Solidaridad en 4 por ciento y fraccionamiento tributario en 5 por ciento.



#### V. SECTOR EXTERNO

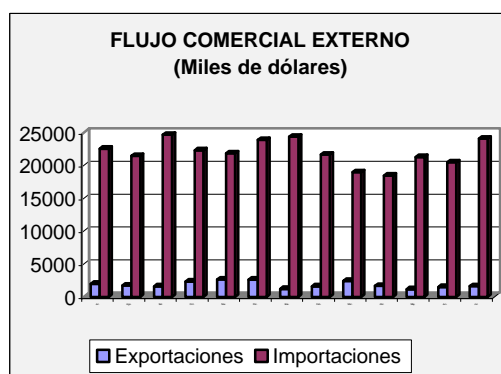
En julio, el **flujo comercial externo** canalizado vía aduana de Tacna registró un saldo negativo de US\$ 22,5 millones.

EXPORTACIONES E IMPORTACIONES: TACNA (Valor FOB, miles de dólares)				
	2002		2003	
	Ene-jul	Julio	Ene-jul	Julio
<b>Exportación</b>	12 156	1 992	11 137	1 626
Tradicional	189	34	0	0
No Tradicional.	11 967	1 958	11 137	1 626
<b>Importación</b>	132 447	22 555	149 255	24 089
<b>SALDO</b>	(120 291)	(20 563)	(138 118)	(22 463)

En el mes, en el departamento las **exportaciones** están conformadas exclusivamente por las de carácter no tradicional y ascendieron a US\$ 1,6 millones siendo inferiores al valor obtenido en julio del 2002. Tal

contracción se asoció a los menores despachos de productos de la rama metal-mecánica básicamente. Sin embargo, evitaron una mayor caída de las exportaciones las mayores ventas de productos agropecuarios como resultado de los mayores pedidos de parte de Chile, Argentina y Brasil en lo que respecta al orégano y al paprika fundamentalmente. Ello corrobora la dinamica que vienen teniendo estos cultivos de orden agroindustrial en la zona. Tambien mejoraron las ventas de productos pesqueros como enlatados de mariscos, ası mismo los pesqueros.

Entre los principales paıses destino de nuestras exportaciones se encuentran Chile (36%), Japon (18%), Espana (16%) y Brasil (12%).



En el mes, las **importaciones** sumaron US\$ 24,1 millones, monto mayor en US\$ 1,5 millones al valor de julio del 2002, expansion sustentada en las mayores compras de bienes de capital principalmente y, en menor medida, de bienes de consumo.

La conformacion de las importaciones regionales continan siendo encabezadas por los **bienes de consumo** (72%) con un valor ascendente a US\$ 17,3 millones, monto mayor a similar mes del 2002 en US\$ 160 mil, al haber aumentado las compras de cereales,

granos y menestras, enlatados entre los de origen alimenticio, ası como de productos terminados para el sector construccion (ladrillos, panderetas y lozas refractarias).

Los **bienes de capital** conforman el 22 por ciento del total con un valor equivalente a US\$ 5,4 millones, evidenciando una expansion de US\$ 2,6 millones respecto a julio del 2002. Se mantuvieron crecientes las compras de maquinaria minera basicamente; ademas se reportan los vehıculos nuevos y usados como medio de transporte y carga (uso comercial).

Finalmente, se encuentran los **bienes intermedios** con una participacion de 6 por ciento al comercializarse US\$ 1,4 millones, valor que en relacion al mismo perıodo del 2002 muestra una contraccion de US\$ 1,2 millones. Estuvieron conformados por las adquisiciones de partes y piezas de acople a maquinaria, ası como de productos quımicos de diversos usos (lentes de contacto, impresiones, colorantes y tintes en general).

El principal paıs abastecedor de estos productos fue Chile (45%). En menor medida, Brasil (12%).

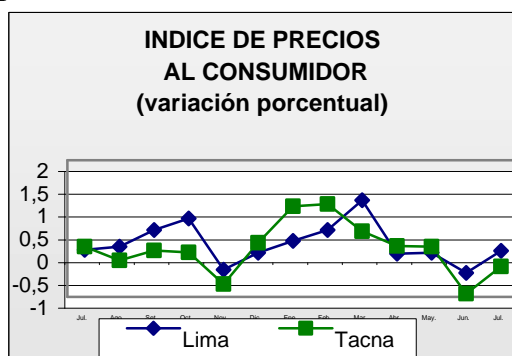
En los 7 primeros meses del ano, el **flujo comercial externo** persiste con un saldo negativo en US\$ 138,1 millones, inferior respecto a similar lapso del 2002 (US\$ 120,3 millones), consecuencia de un mayor aumento del valor importado.

En el perıodo acumulado a julio, el total de **exportaciones** fue de US\$ 11 millones habiendo decrecido 8 por ciento respecto a igual lapso del 2002, destacando las mayores ventas de productos agropecuarios, pesqueros, metal-mecanicos y quımicos.

Por su parte, en el mismo lapso las **importaciones** sumaron US\$ 149,3 millones, mayores en 13 por ciento frente a similar período del 2002, al aumentar las importaciones de bienes de consumo en US\$ 21,2 millones.

## VI. PRECIOS

En julio, la variación mensual del **Índice de Precios al Consumidor** de la ciudad de Tacna fue -0,33 por ciento, siendo la acumulada -0,25 por ciento y la registrada en los últimos 12 meses 0,10 por ciento.



Las agrupaciones que mostraron las menores variaciones fueron Alimentos y bebidas (-0,67%), al registrarse menores precios en la comercialización de pescados y mariscos, tubérculos y raíces y de carnes y sus derivados; Alquiler de electricidad (-0,38%) por las menores tarifas eléctricas y de combustibles; Otros bienes y servicios (-0,32%), ante los precios menores a los que se comercializaron algunos artículos y efectos de cuidado personal.

**DEPARTAMENTO DE TACNA: INDICE DE PRECIOS AL CONSUMIDOR**

	2002						2003						
	Jul	Ago	Set	Oct	Nov	Dic	Ene	Feb	Mar	Abr	May	Jun	Jul
<b>INDICE GENERAL</b>	<b>0,1</b>	<b>-0,2</b>	<b>1,1</b>	<b>-0,02</b>	<b>-0,72</b>	<b>0,19</b>	<b>-0,67</b>	<b>1,04</b>	<b>0,44</b>	<b>0,12</b>	<b>0,10</b>	<b>-0,93</b>	<b>-0,33</b>
1. Alimentos y bebidas	-0,4	-0,1	1,1	-0,30	-1,59	0,32	-0,98	1,68	-0,05	-0,09	0,40	-1,69	-0,67
2. Vestido y calzado	0,1	0,1	0,1	0,00	-0,25	-0,22	-0,13	-0,29	-0,08	-0,15	0,21	-0,02	0,00
3. Alq. vivienda, comb.y elect.	1,5	-0,6	4,4	1,30	0,62	-0,10	-0,46	0,89	1,74	0,53	-0,96	-0,08	-0,38
4. Muebles y enseres	0,2	0,0	0,2	0,00	-0,32	-0,04	-0,33	0,41	-0,03	-0,07	0,03	-0,59	-0,17
5. Cuidado, conserv. salud	0,2	0,0	0,5	0,94	0,05	0,37	0,37	0,14	0,01	0,00	0,34	0,01	0,02
6. Transportes y comunicac.	1,1	-1,1	0,3	0,03	0,81	0,81	-1,05	0,23	0,92	0,75	-0,71	-0,05	0,85
7. Esparc. divers. cult. y enseńanza.	0,0	0,1	0,1	-0,22	-0,12	-0,02	0,20	0,25	2,64	0,17	0,00	-0,01	-0,01
8. Otros bienes y servicios	0,0	-0,1	-0,1	-0,06	0,00	0,02	0,37	0,08	0,41	0,43	0,96	0,28	-0,32

FUENTE: INEI - Oficina Regional - Tacna

**DEPARTAMENTO DE TACNA: PRODUCCION AGROPECUARIA**  
(T.M)

PRODUCTOS	2002							2003							Var % 03/02	
	Jul	Ago	Set	Oct	Nov	Dic	Año	Ene	Feb	Mar	Abr	May	Jun	Jul	Jul	Acumu
<b>AGRICOLA</b>	<b>39896</b>	<b>40740</b>	<b>40432</b>	<b>45708</b>	<b>40224</b>	<b>44985</b>	<b>579740</b>	<b>47663</b>	<b>51791</b>	<b>51275</b>	<b>45886</b>	<b>49457</b>	<b>44768</b>	<b>36402</b>	<b>-9</b>	<b>-16</b>
Maíz Amiláceo	29	81	58	53	53	46	3605	294	360	161	135	924	1071	12	-59	-13
Trigo	26	0	0	0	56	11	149	0	0	0	10	0	0	0	-100	-88
Ajo	0	0	18	1238	98	277	2092	123	6	0	0	0	0	0	0	-72
Cebolla	222	99	100	224	156	105	7437	310	1325	2056	1878	899	456	361	63	8
Tomate	338	488	498	551	535	582	4782	689	632	462	280	116	84	237	-30	17
Arveja	74	95	69	118	26	56	754	82	91	41	25	0	0	28	-62	-30
Haba Verde	27	111	103	84	36	12	1031	145	357	272	39	0	0	0	-100	18
Camote	83	0	0	0	0	0	971	0	0	0	152	376	469	171	106	20
Papa	70	189	615	775	450	157	14502	823	1563	4218	1521	415	0	15	-79	-32
Manzano	0	0	0	0	0	0	449	0	194	152	85	0	0	0	0	-4
Vid	0	0	0	9	0	0	3948	0	324	2223	1069	0	0	0	0	-8
Maíz Amarillo	88	91	90	60	43	37	1288	213	231	171	111	38	39	45	-49	-20
Olivc	804	120	0	0	0	0	16482	0	0	199	2382	11729	7360	1792	123	43
Orégano	0	0	0	976	726	182	4222	0	0	0	866	1258	0	0	0	-9
Alfalfa	24110	24218	25119	27075	28151	28516	325322	28804	27405	26395	25558	24439	23714	22561	-6	-10
Ají Verde	0	0	0	0	0	0	4783	955	2817	1583	330	0	0	0	0	19
Ciruelo	0	0	0	0	23	65	197	115	0	0	0	0	0	0	0	6
Maíz Chalero	13893	14803	13252	14170	9380	14347	175697	13521	12329	10831	10610	8825	11440	11050	-20	-37
Melón	0	0	0	0	0	0	1523	114	667	688	30	0	0	0	0	13
Peral	0	0	0	0	75	116	1005	99	7	0	502	282	0	0	0	-5
Sandía	0	0	0	0	0	0	4496	650	2860	1610	100	0	0	0	0	16
Tuna	0	0	0	0	0	0	326	0	141	83	78	26	0	0	0	1
Zapallo	132	445	510	375	416	476	4679	726	482	130	125	130	135	130	-2	-24
<b>PECUARIA</b>	<b>2746</b>	<b>2729</b>	<b>2772</b>	<b>2783</b>	<b>2794</b>	<b>2828</b>	<b>33117</b>	<b>2740</b>	<b>2746</b>	<b>2766</b>	<b>2789</b>	<b>2777</b>	<b>2777</b>	<b>2775</b>	<b>1</b>	<b>1</b>
Carne Aves	261	260	286	287	292	298	3212	255	258	262	263	264	265	270	3	3
Carne Camélidos	32	27	28	29	32	37	342	30	27	29	38	33	35	36	13	21
Carne Caprinos	4	4	5	4	5	6	55	4	4	5	5	5	5	5	25	6
Carne Ovinos	19	18	19	20	21	23	230	16	17	19	22	21	22	21	11	7
Carne Porcinos	49	50	54	52	55	60	607	44	46	50	51	53	54	55	12	5
Carne Vacunos	120	115	121	123	123	125	1399	106	107	110	117	121	120	121	1	1
Huevos Aves	150	148	150	152	154	156	1848	158	159	161	162	160	158	155	3	2
Leche Vacunos	2111	2107	2109	2116	2112	2123	25424	2127	2128	2130	2131	2120	2118	2112	0	0
<b>TOTAL</b>	<b>42642</b>	<b>43469</b>	<b>43204</b>	<b>48491</b>	<b>43018</b>	<b>47813</b>	<b>612857</b>	<b>50403</b>	<b>54537</b>	<b>54041</b>	<b>48675</b>	<b>52234</b>	<b>47545</b>	<b>39177</b>	<b>-8</b>	<b>-15</b>

FUENTE: Ministerio de Agricultura

**DEPARTAMENTO DE TACNA: AVANCE DE LA PRODUCCION AGRICOLA**

<b>SUPERFICIE SEMBRADA POR CAMPAÑAS</b>			
<b>CULTIVOS</b>	<b>CAMPAÑA 01/02</b>	<b>CAMPAÑA 02/03</b>	<b>VARIACION %</b>
	<b>AGO-JUL. há.</b>	<b>AGO-JUL. há.</b>	<b>02-03/01-02 há.</b>
Maíz Amiláceo	942	1117	19
Trigo	59	12	-80
Ajo	124	80	-35
Cebolla	290	257	-11
Tomate	167	195	17
Arveja	131	115	-12
Haba Verde	170	186	9
Camote	54	86	59
Papa	763	737	-3
Manzano	0	0	0
Vid	0	57	100
Maíz Amarillo	349	253	-28
Olivc	0	475	100
Orégano	78	17	-78
Alfalfa	332	435	31
Ají Verde	574	607	6
Ciruelo	0	0	0
Maíz Chalero	4430	3405	-23
Melón	97	112	15
Peral	0	0	0
Sandía	161	205	27
Tuna	0	100	100
Zapallo	174	186	7
<b>TOTAL</b>	<b>8895</b>	<b>8637</b>	<b>-3</b>

FUENTE: Ministerio de Agricultura

DEPARTAMENTO DE TACNA: SUPERFICIE SEMBRADA

(Hás)

CULTIVOS	2002							2003							Var % 03/02	
	Jul	Ago	Set	Oct	Nov	Dic	Año	Ene	Feb	Mar	Abr	May	Jun	Jul	Jul	Acum.
Maíz Amiláceo	18	129	275	522	144	0	1191	1	5	6	11	16	8	0	-100	-61
Trigo	3	0	0	0	4	0	45	0	0	0	5	2	1	0	-100	-80
Ajo	35	18	1	0	0	0	81	0	0	0	1	17	13	30	-14	-2
Cebolla	4	12	51	61	62	28	253	20	14	1	5	3	0	0	-100	10
Tomate	18	23	23	18	11	4	175	3	9	17	19	21	23	24	33	21
Arveja	9	13	15	9	4	1	119	0	5	18	23	16	6	5	-44	-5
Haba Verde	2	23	50	46	7	0	187	0	0	11	24	17	4	4	100	-2
Camote	0	0	0	0	11	28	92	34	13	0	0	0	0	0	0	-11
Papa	10	54	110	306	110	28	743	0	1	19	38	53	13	5	-50	-4
Manzano	0	0	0	0	0	0	0	0	0	0	0	0	0	0	0	0
Vid	0	9	16	16	16	0	57	0	0	0	0	0	0	0	0	0
Maíz Amarillo	10	54	60	2	31	10	300	10	13	17	21	22	8	5	-50	-33
Olivc	0	210	210	55	0	0	475	0	0	0	0	0	0	0	0	0
Orégano	0	0	0	17	0	0	77	0	0	0	0	0	0	0	0	-100
Alfalfa	118	70	0	0	0	0	373	30	0	0	0	120	155	60	-49	20
Ají Verde	0	65	314	186	32	0	597	0	0	0	0	0	0	10	100	100
Ciruelo	0	0	0	0	0	0	0	0	0	0	0	0	0	0	0	0
Maíz Chalero	190	325	322	296	268	259	3919	218	219	272	299	304	319	304	60	-21
Melón	0	8	46	55	3	0	112	0	0	0	0	0	0	0	0	0
Peral	0	0	0	0	0	0	0	0	0	0	0	0	0	0	0	0
Sandía	0	25	110	70	0	0	205	0	0	0	0	0	0	0	0	0
Tuna	0	100	0	0	0	0	100	0	0	0	0	0	0	0	0	0
Zapallo	17	27	18	14	5	5	163	5	5	15	21	25	28	18	6	24
<b>TOTAL</b>	<b>434</b>	<b>1165</b>	<b>1621</b>	<b>1673</b>	<b>708</b>	<b>363</b>	<b>9264</b>	<b>321</b>	<b>284</b>	<b>376</b>	<b>467</b>	<b>616</b>	<b>578</b>	<b>465</b>	<b>7</b>	<b>-17</b>

FUENTE: Ministerio de Agricultura

**DEPARTAMENTO DE TACNA: PRODUCCION MINERA****( T.M. )**

	2002							2003							Var.% 03/02	
	Jul	Ago	Set	Oct	Nov	Dic	Año	Ene	Feb	Mar	Abr	May	Jun	Jul	Jul	Acumu
Concentrado de Cobre	8306	10073	12141	10840	12138	15034	121631	8094	10753	11028	11532	16898	12372	13630	64	37

ELABORACION: BCRP, Suc Arequipa - Sección Estudios Económicos



**DEPARTAMENTO DE TACNA: INDICES DE PRODUCCION MANUFACTURERA**

(Base 1996=100,00)

	2002							2003							
	Jul	Ago	Set	Oct	Nov	Dic	Promedio	Ene	Feb	Mar	Abr	May	Jun	Jul	Promedio
<b>BEBIDAS</b>	<b>22,76</b>	<b>31,80</b>	<b>28,28</b>	<b>26,92</b>	<b>17,55</b>	<b>18,18</b>	<b>39,44</b>	<b>16,39</b>	<b>14,13</b>	<b>10,76</b>	<b>14,34</b>	<b>1,54</b>	<b>1,33</b>	<b>1,13</b>	<b>8,52</b>
Gaseosas	22,76	31,80	28,28	26,92	17,55	18,18	39,44	16,39	14,13	10,76	14,34	1,54	1,33	1,13	8,52
<b>MIN. NO METALICOS</b>	<b>100,24</b>	<b>119,10</b>	<b>164,44</b>	<b>164,40</b>	<b>146,19</b>	<b>142,38</b>	<b>148,14</b>	<b>186,38</b>	<b>178,14</b>	<b>225,33</b>	<b>196,35</b>	<b>139,53</b>	<b>144,30</b>	<b>130,64</b>	<b>171,52</b>
Ladrillos	100,24	119,10	164,44	164,40	146,19	142,38	148,14	186,38	178,14	225,33	196,35	139,53	144,30	130,64	171,52
<b>TOTAL</b>	<b>28,20</b>	<b>37,93</b>	<b>37,85</b>	<b>36,58</b>	<b>26,59</b>	<b>26,91</b>	<b>47,08</b>	<b>28,33</b>	<b>25,66</b>	<b>25,84</b>	<b>25,58</b>	<b>9,81</b>	<b>10,14</b>	<b>9,18</b>	<b>19,22</b>

FUENTE: Empresas Industriales

**DEPARTAMENTO DE TACNA: PRODUCCION PESQUERA**

(T.M)

	2002								2003						Var.% 03/02	
	Jun	Jul	Ago	Set	Oct	Nov	Dic	Año	Ene	Feb	Mar	Abr	May	Jun	Jun	Acumu
Conservas	4	36	124	115	18	28	4	370	1	6	49	24	11	32	700	177
Congelado	186	132	301	218	112	53	112	2020	83	108	45	93	98	159	-15	-46
Refrigerado	10	0	0	0	0	0	0	35	10	0	0	0	0	0	-100	-70
Seco-Salado	0	2	0	0	0	0	0	6	0	0	0	0	0	0	0	0

FUENTE: Ministerio de Pesqueria

**DEPARTAMENTO DE TACNA: EXTRACCION DE ESPECIES HIDROBIOLÓGICAS**

(T.M.)

	2002							2003						Var.% 03/02	
	Jun	Jul	Ago	Set	Oct	Nov	Dic	Ene	Feb	Mar	Abr	May	Jun	Jun	Acumu.
<b>CONSUMO HUMANO DIRECTO</b>	<b>59</b>	<b>123</b>	<b>87</b>	<b>72</b>	<b>87</b>	<b>260</b>	<b>267</b>	<b>441</b>	<b>328</b>	<b>426</b>	<b>279</b>	<b>110</b>	<b>208</b>	<b>253</b>	<b>6</b>
Fresco	58	69	87	72	87	255	265	354	215	411	249	94	195	236	-1
Conservas	0	10	0	0	0	0	0	0	0	0	0	0	0	0	-94
Congelado	1	34	0	0	0	5	2	87	113	12	30	16	13	1200	174
Seco- Salado	0	10	0	0	0	0	0	0	0	3	0	0	0	0	-95
<b>CONSUMO HUMANO INDIRECTO</b>	<b>0</b>	<b>0</b>	<b>0</b>	<b>0</b>	<b>0</b>	<b>0</b>	<b>0</b>	<b>0</b>	<b>0</b>	<b>0</b>	<b>0</b>	<b>0</b>	<b>0</b>	<b>0</b>	<b>0</b>

FUENTE: Ministerio de Pesquería

**DEPARTAMENTO DE TACNA: ARRIBO DE TURISTAS NACIONALES Y EXTRANJEROS**

	2002							2003							Var. %	Acumulado		
	Jul	Ago	Set	Oct	Nov	Dic	Año	Ene	Feb	Mar	Abr	May	Jun	Jul	Jul 03/02	2002	2003	Var. %
Nacionales	12218	15298	13004	12946	12072	15024	22635	14712	14283	12977	12238	11087	10852	14056	15	91557	90205	-1
Extranjeros	1751	1627	1624	1522	1480	1656	182536	2329	2897	1558	1515	1499	1327	1999	14	14726	13124	-11
<b>TOTAL</b>	<b>13969</b>	<b>16925</b>	<b>14628</b>	<b>14468</b>	<b>13552</b>	<b>16680</b>	<b>205171</b>	<b>17041</b>	<b>17180</b>	<b>14535</b>	<b>13753</b>	<b>12586</b>	<b>12179</b>	<b>16055</b>	<b>15</b>	<b>106283</b>	<b>103329</b>	<b>-3</b>

FUENTE: Ministerio de Industria y Turismo

**DEPARTAMENTO DE TACNA: COMERCIO EXTERIOR**

(miles de dólares)

	2002						2003							Jul 03/02		Acumulado			
	Jul	Ago	Set	Oct	Nov	Dic	Ene	Feb	Mar	Abr	May	Jun	Jul	Flujo	Var %	2002	2003	Flujo	Var %
<b>EXPORTACIONES FOB</b>	<b>1992</b>	<b>1710</b>	<b>1585</b>	<b>2331</b>	<b>2643</b>	<b>2586</b>	<b>1197</b>	<b>1571</b>	<b>2421</b>	<b>1675</b>	<b>1164</b>	<b>1483</b>	<b>1626</b>	<b>-366</b>	<b>-18</b>	<b>12156</b>	<b>11137</b>	<b>-1019</b>	<b>-8</b>
<b>TRADICIONALES</b>	<b>34</b>	<b>33</b>	<b>27</b>	<b>40</b>	<b>9</b>	<b>5</b>	<b>0</b>	<b>0</b>	<b>0</b>	<b>0</b>	<b>0</b>	<b>0</b>	<b>0</b>	<b>-34</b>	<b>-100</b>	<b>189</b>	<b>0</b>	<b>-189</b>	<b>-100</b>
Agropecuario	0	0	0	0	0	0	0	0	0	0	0	0	0	0	0	0	0	0	0
Pesquero	0	0	0	0	0	0	0	0	0	0	0	0	0	0	0	0	0	0	0
Minero	0	0	0	0	0	0	0	0	0	0	0	0	0	0	0	5	0	-5	-100
Petroleo y Derivados	34	33	27	40	9	5	0	0	0	0	0	0	0	-34	-100	184	0	-184	-100
<b>NO TRADICIONAL.</b>	<b>1958</b>	<b>1677</b>	<b>1558</b>	<b>2291</b>	<b>2634</b>	<b>2581</b>	<b>1197</b>	<b>1571</b>	<b>2421</b>	<b>1675</b>	<b>1164</b>	<b>1483</b>	<b>1626</b>	<b>-332</b>	<b>-17</b>	<b>11967</b>	<b>11137</b>	<b>-830</b>	<b>-7</b>
Agropecuario	269	743	588	1174	1227	1178	428	594	254	378	340	670	681	412	153	5767	3345	-2422	-42
Textiles	0	23	47	13	0	0	0	15	4	18	12	7	8	8	100	82	64	-18	-22
Pesquero	550	681	416	577	479	521	339	426	433	501	431	409	556	6	1	2843	3095	252	9
Mineral no Metálico	9	1	0	6	2	3	0	0	0	3	1	0	0	-9	-100	125	4	-121	-97
Siderurgico	56	26	19	1	10	12	5	84	0	11	23	1	38	-18	-32	152	162	10	7
Metal Mecánico	878	82	194	171	473	357	193	176	363	476	69	59	103	-775	-88	1546	1439	-107	-7
Quimico	196	95	282	336	369	421	117	270	313	72	173	273	230	34	17	1360	1448	88	6
Piel y Cueros	0	0	0	0	41	52	101	0	40	68	0	45	0	0	0	1	254	253	25300
Artesanía	0	0	0	0	29	32	5	0	2	143	115	3	0	0	0	0	268	268	100
Diversos	0	26	12	13	4	5	9	6	1012	5	0	16	10	10	100	91	1058	967	1063
<b>IMPORTACIONES CIF</b>	<b>22555</b>	<b>21446</b>	<b>24649</b>	<b>22307</b>	<b>21857</b>	<b>23890</b>	<b>24383</b>	<b>21634</b>	<b>18960</b>	<b>18452</b>	<b>21273</b>	<b>20464</b>	<b>24089</b>	<b>1534</b>	<b>7</b>	<b>132447</b>	<b>149255</b>	<b>16808</b>	<b>13</b>
Bienes de Consumo	17123	16035	19418	17288	17365	18270	19676	16303	14458	14451	16397	16040	17283	160	1	93413	114608	21195	23
Bienes intermedios	2606	2110	2605	2862	1640	2500	2256	2780	1955	2304	1981	2221	1401	-1205	-46	14430	14898	468	3
Bienes de Capital	2826	3301	2626	2157	2852	3120	2451	2551	2547	1697	2895	2203	5405	2579	91	24604	19749	-4855	-20

FUENTE: Aduanas Tacna

DEPARTAMENTO DE TACNA: RECAUDACION FISCAL (SUNAT)

(miles de nuevos soles)

	2002							2003							Var %	ACUMULADO		
	Jul	Ago	Set	Oct	Nov	Dic	Año	Ene	Feb	Mar	Abr	May	Jun	Jul	Jul 03/02	2002	2003	Var %
<b>ING. TRIBUTARIOS</b>	<b>2883</b>	<b>3096</b>	<b>3264</b>	<b>3169</b>	<b>3164</b>	<b>3535</b>	<b>38683</b>	<b>4626</b>	<b>3614</b>	<b>4508</b>	<b>6586</b>	<b>4559</b>	<b>3667</b>	<b>3693</b>	<b>28,1</b>	<b>22455</b>	<b>31253</b>	<b>39</b>
RENTA	2883	3096	3264	3169	3164	3535	38683	4626	3614	4508	6586	4559	3667	3693	28,1	22455	31253	39
<b>A LA PROD. Y CONSUMO</b>	<b>4178</b>	<b>3584</b>	<b>2703</b>	<b>2271</b>	<b>2528</b>	<b>2420</b>	<b>40240</b>	<b>2931</b>	<b>2632</b>	<b>2732</b>	<b>2899</b>	<b>3734</b>	<b>2919</b>	<b>2615</b>	<b>-37,4</b>	<b>26734</b>	<b>20462</b>	<b>-23</b>
I.G.V.	3836	3207	2283	1848	2131	2114	34701	2548	2366	2478	2676	3546	2747	2468	-35,7	23118	18829	-19
I.S.C.	227	272	323	318	308	203	4360	280	158	160	130	92	79	54	-76,2	2936	953	-68
RUS	115	105	97	105	89	103	1179	103	108	94	93	96	93	93	-19,1	680	680	0
<b>ING. NO TRIBUTARIOS</b>	<b>801</b>	<b>812</b>	<b>1035</b>	<b>1265</b>	<b>927</b>	<b>916</b>	<b>11039</b>	<b>1043</b>	<b>810</b>	<b>833</b>	<b>1018</b>	<b>1006</b>	<b>893</b>	<b>910</b>	<b>13,6</b>	<b>6084</b>	<b>6513</b>	<b>7</b>
I.E.S.	336	300	307	293	292	281	3651	344	293	275	293	324	317	294	-12,5	2178	2140	-2
MULTAS	53	68	41	89	47	73	646	72	55	125	247	174	70	121	128,3	328	864	163
DETNAD	7	7	10	12	13	14	96	15	14	12	10	13	7	7	0,0	40	78	95
OTROS	405	437	677	871	575	548	6646	612	448	421	468	495	499	488	20,5	3538	3431	-3
DEROGADOS	0	0	0	0	0	0	0	0	0	0	0	0	0	0	0,0	0	0	0
<b>TOTAL</b>	<b>7862</b>	<b>7492</b>	<b>7002</b>	<b>6705</b>	<b>6619</b>	<b>6871</b>	<b>89962</b>	<b>8600</b>	<b>7056</b>	<b>8073</b>	<b>10503</b>	<b>9299</b>	<b>7479</b>	<b>7218</b>	<b>-8,2</b>	<b>55273</b>	<b>58228</b>	<b>5</b>

FUENTE: SUNAT

**DEPARTAMENTO DE TACNA: DEPOSITOS EN EL SISTEMA FINANCIERO**

( Saldo en miles de nuevos soles)

ENTIDADES FINANCIERAS	2002						2003						
	Jul	Ago	Set	Oct	Nov	Dic	Ene	Feb	Mar	Abr	May	Jun	Jul
<b>I. SISTEMA BANCARIO</b>	<b>294199</b>	<b>277368</b>	<b>273592</b>	<b>272449</b>	<b>268140</b>	<b>270874</b>	<b>261248</b>	<b>293249</b>	<b>272311</b>	<b>267715</b>	<b>243803</b>	<b>264909</b>	<b>263688</b>
Continental	42829	40145	37798	39447	38511	37397	38213	37900	37860	38908	46371	46814	49677
Crédito	99249	95005	92191	90331	92617	95422	83582	98003	115088	116252	105608	103319	101483
Interbank	37817	41084	38930	39902	38638	41785	39103	48327	41758	36679	15838	40292	41103
Nación	664	1139	986	757	536	447	0	0	1202	0	0	0	0
Santander C.H.	41430	40663	44033	42776	38644	37175	38025	38896					
Trabajo	3275	3507	3672	3719	4416	4016	4359	4646	4974	4503	4596	4471	3834
Wiese Sudamer.	68935	55825	55982	55517	54778	54632	57966	65477	71429	71373	71390	70013	67591
<b>II. SIST. NO BANCARIO</b>	<b>35749</b>	<b>41988</b>	<b>43157</b>	<b>44544</b>	<b>47556</b>	<b>43381</b>	<b>45096</b>	<b>39528</b>	<b>40540</b>	<b>41640</b>	<b>43820</b>	<b>43207</b>	<b>44895</b>
<b>TOTAL (I+II)</b>	<b>329948</b>	<b>319356</b>	<b>316749</b>	<b>316993</b>	<b>315696</b>	<b>314255</b>	<b>306344</b>	<b>332777</b>	<b>312851</b>	<b>309355</b>	<b>287623</b>	<b>308116</b>	<b>308583</b>
Depósitos M/N	68688	67125	66099	67114	65262	66564	67593	69700	66547	66020	67904	66774	71819
Depósitos M/E	261260	252231	250650	251740	227108	247691	238751	263077	246304	243335	219719	241342	236764

FUENTE: Entidades Financieras

DEPARTAMENTO DE TACNA: DEPOSITOS EN EL SISTEMA BANCARIO POR TIPO DE DEPOSITO

(Saldo en miles de nuevos soles)

ENTIDADES FINANCIERAS	2002						2003						
	Jul	Ago	Set	Oct	Nov	Dic	Ene	Feb	Mar	Abr	May	Jun	Jul
<b>DEPOSITOS VISTA M/N</b>	<b>32248</b>	<b>28268</b>	<b>27517</b>	<b>28899</b>	<b>49943</b>	<b>21654</b>	<b>22295</b>	<b>25237</b>	<b>21610</b>	<b>20590</b>	<b>20948</b>	<b>19672</b>	<b>22307</b>
Continental	7861	6995	5372	7462	6242	5233	6081	6464	6508	5628	6712	8346	6892
Crédito	8231	5724	5487	5523	3965	3344	3204	4751	5740	6498	6024	5604	5618
Interbank	2373	1975	1995	2194	26767	1779	1453	1724	1324	2041	2027	2103	2441
Nación	664	1139	986	757	536	448	0	0	1202	0	0	0	0
Santander C.H.	10760	10151	11565	10780	10236	8242	9341	9552					
Trabajo	5	6	5	4	3	5	1	7	10	4	6	6	11
Wiese Sudameris	2354	2278	2107	2179	2194	2603	2215	2739	6826	6419	6179	3613	7345
<b>DEPOSITOS AHORRO M/N</b>	<b>20109</b>	<b>18880</b>	<b>18307</b>	<b>18082</b>	<b>16458</b>	<b>17734</b>	<b>16706</b>	<b>18890</b>	<b>18534</b>	<b>20370</b>	<b>20728</b>	<b>21072</b>	<b>23100</b>
Continental	3449	3222	2941	2898	2990	3352	3162	2901	3159	3243	3104	3168	3440
Crédito	10680	9680	9088	8679	7632	8148	8120	10454	11519	12520	13060	11774	13245
Interbank	1841	1636	1740	1900	1760	1766	1630	1664	1639	2172	2068	1859	2015
Nación	0	0	0	0	0	0	0	0	0	0	0	0	0
Santander C.H.	2413	2466	2663	2658	2122	2576	1868	1910					
Trabajo	243	241	211	206	285	216	359	251	260	260	252	268	273
Wiese Sudameris	1483	1635	1664	1741	1669	1676	1567	1710	1957	2175	2244	4003	4127
<b>DEPOSITOS PLAZO M/N</b>	<b>7317</b>	<b>7744</b>	<b>7966</b>	<b>7892</b>	<b>14351</b>	<b>15047</b>	<b>14846</b>	<b>14216</b>	<b>14490</b>	<b>13272</b>	<b>13787</b>	<b>13784</b>	<b>13386</b>
Continental	1739	1782	1830	1827	1755	1674	1549	1516	1491	1558	8206	8141	8162
Crédito	1458	1510	1540	1536	8061	8020	7975	7960	8354	8281	1879	1893	1879
Interbank	1267	1754	1792	1754	1742	2575	2562	1659	1643	602	759	785	761
Nación	0	0	0	0	0	0	0	0	0	0	0	0	0
Santander C.H.	513	506	513	516	460	464	405	416					
Trabajo	1707	1737	1792	1758	1793	1813	1848	2227	2479	2306	2305	2286	1873
Wiese Sudameris	633	455	499	501	540	501	507	438	523	525	638	679	711
<b>DEPOSITOS EN M/E</b>	<b>234525</b>	<b>222476</b>	<b>219802</b>	<b>217576</b>	<b>187388</b>	<b>216439</b>	<b>213401</b>	<b>234906</b>	<b>217677</b>	<b>213483</b>	<b>188340</b>	<b>210381</b>	<b>204895</b>
Continental	29780	28146	27655	27260	27524	27138	27421	27019	26702	28479	28349	27159	31183
Crédito	78880	78091	76076	74593	72959	75910	70283	74838	89475	88953	84645	84048	80741
Interbank	32336	35719	33403	34054	8369	35665	33458	43280	37152	31864	10984	35545	35886
Nación	0	0	0	0	0	-1	0	0	0	0	0	0	0
Santander C.H.	27744	27540	29292	28822	25826	25893	26411	27018	0	0	0	0	0
Trabajo	1320	1523	1664	1751	2335	1982	2151	2161	2225	1933	2033	1911	1677
Wiese Sudameris	64465	51457	51712	51096	50375	49852	53677	60590	62123	62254	62329	61718	55408
<b>TOTAL</b>	<b>294199</b>	<b>277368</b>	<b>273592</b>	<b>272449</b>	<b>268140</b>	<b>270874</b>	<b>267248</b>	<b>293249</b>	<b>272311</b>	<b>267715</b>	<b>243803</b>	<b>264909</b>	<b>263688</b>
Continental	42829	40145	37798	39447	38511	37397	38213	37900	37860	38908	46371	46814	49677
Crédito	99249	95005	92191	90331	92617	95422	89582	98003	115088	116252	105608	103319	101483
Interbank	37817	41084	38930	39902	38638	41785	39103	48327	41758	36679	15838	40292	41103
Nación	664	1139	986	757	536	447	0	0	1202	0	0	0	0
Santander C.H.	41430	40663	44033	42776	38644	37175	38025	38896					
Trabajo	3275	3507	3672	3719	4416	4016	4359	4646	4974	4503	4596	4471	3834
Wiese Sudameris	68935	55825	55982	55517	54778	54632	57966	65477	71429	71373	71390	70013	67591

FUENTE: Entidades Financieras



**DEPARTAMENTO DE TACNA: DEPOSITOS EN EL SISTEMA NO BANCARIO SEGÚN TIPO DE DEPOSITO**

( Saldo en miles de nuevos soles)

ENTIDADES FINANCIERAS	2002						2003						
	Jul	Ago	Set	Oct	Nov	Dic	Ene	Feb	Mar	Abr	May	Jun	Jul
<b>DEPOSIT. AHORRO M/N</b>	<b>5884</b>	<b>8406</b>	<b>8468</b>	<b>7707</b>	<b>7853</b>	<b>6990</b>	<b>7411</b>	<b>5445</b>	<b>5975</b>	<b>5488</b>	<b>5958</b>	<b>5773</b>	<b>6232</b>
Caja Municipal	5884	8406	8468	7707	7853	6990	7411	5445	5975	5488	5958	5773	6232
Edpymes	0	0	0	0	0	0	0	0	0	0	0	0	0
<b>DEPOSITOS PLAZO M/N</b>	<b>3130</b>	<b>3829</b>	<b>3842</b>	<b>4157</b>	<b>3803</b>	<b>5140</b>	<b>6334</b>	<b>5912</b>	<b>5938</b>	<b>6299</b>	<b>6483</b>	<b>6475</b>	<b>6794</b>
Caja Municipal	3130	3829	3842	4157	3803	5140	6334	5912	5938	6299	6483	6475	6794
Edpymes	0	0	0	0	0	0	0	0	0	0	0	0	0
<b>DEPOSITOS EN M/E</b>	<b>26735</b>	<b>29753</b>	<b>30847</b>	<b>32680</b>	<b>35900</b>	<b>31251</b>	<b>31351</b>	<b>28171</b>	<b>28627</b>	<b>29853</b>	<b>31379</b>	<b>30959</b>	<b>31869</b>
Caja Municipal	26735	29753	30847	32680	35900	31251	31351	28171	28627	29853	31379	30959	31869
Edpymes	0	0	0	0	0	0	0	0	0	0	0	0	0
<b>TOTAL</b>	<b>35749</b>	<b>41988</b>	<b>43157</b>	<b>44544</b>	<b>47556</b>	<b>43381</b>	<b>45096</b>	<b>39528</b>	<b>40540</b>	<b>41640</b>	<b>43820</b>	<b>43207</b>	<b>44895</b>
Caja Municipal	35749	41988	43157	44544	47556	43381	45096	39528	40540	41640	43820	43207	44895
Edpymes	0	0	0	0	0	0	0	0	0	0	0	0	0

FUENTE: Entidades Financieras

**DEPARTAMENTO DE TACNA: COLOCACIONES EN EL SISTEMA FINANCIERO**

( Saldo en miles de nuevos soles)

ENTIDADES FINANCIERAS	2002						2003						
	Jul	Ago	Set	Oct	Nov	Dic	Ene	Feb	Mar	Abr	May	Jun	Jul
<b>I. SISTEMA BANCARIO</b>	<b>100963</b>	<b>110324</b>	<b>112856</b>	<b>111114</b>	<b>114258</b>	<b>116361</b>	<b>113473</b>	<b>109169</b>	<b>105268</b>	<b>107927</b>	<b>110361</b>	<b>108762</b>	<b>113862</b>
Continental	20136	20339	21030	21774	21474	22722	21474	21062	21044	21864	21798	22609	22967
Crédito	20227	23934	24850	24219	23116	22641	22234	20729	26882	28294	28814	25659	25458
Interbank	18775	21563	22426	20752	23660	26365	25284	23190	22886	21375	21019	20509	24598
Nación	0	0	0	0	0	0	0	0	0	0	0	0	0
Santander C.H.	9721	11703	11317	10939	11138	10818	10499	10197					
Trabajo	12461	12858	13308	13927	15166	15234	15415	15632	15849	16050	16206	16608	16465
Wiese Sudameris	19643	19927	19925	19503	19704	18581	18567	18359	18607	20344	22524	23377	24374
<b>II. SIST. NO BANCARIO</b>	<b>60629</b>	<b>74972</b>	<b>79492</b>	<b>82319</b>	<b>85022</b>	<b>83563</b>	<b>65780</b>	<b>64701</b>	<b>64735</b>	<b>61911</b>	<b>60985</b>	<b>63803</b>	<b>60526</b>
Caja Municipal	43235	56587	60644	63478	65715	64622	46851	46151	46028	43501	42561	45435	42196
Edpymes	7583	8530	8993	8869	9051	9051	8900	8946	9176	9145	9340	9450	9576
Financiera Solución	9811	9855	9855	9972	10256	9890	10029	9604	9531	9265	9084	8918	8754
<b>TOTAL (I+II)</b>	<b>161592</b>	<b>185296</b>	<b>192348</b>	<b>193433</b>	<b>199280</b>	<b>199924</b>	<b>179253</b>	<b>173870</b>	<b>170003</b>	<b>169838</b>	<b>171346</b>	<b>172565</b>	<b>174388</b>

FUENTE: Entidades Financieras

**DEPARTAMENTO DE TACNA: SALDO DE COLOCACIONES DEL SISTEMA BANCARIO POR SECTORES ECONOMICOS**

(en miles de nuevos soles)

ENTIDADES FINANCIERAS	2002						2003						
	Jul	Ago	Set	Oct	Nov	Dic	Ene	Feb	Mar	Abr	May	Jun	Jul
Agropecuario	11078	11990	12367	13083	10936	11061	10895	10233	11683	12617	12685	12867	13029
Pesca	11054	12665	13152	12228	13685	15145	14545	13333	13267	12497	12356	12076	14346
Industria	4076	4548	4269	4114	4262	4354	4253	4108	3423	3445	3563	3477	3821
Mineria	138	149	155	151	149	145	143	145	167	176	182	165	165
Comercio	17071	19465	20049	19128	19970	20467	18319	16733	17154	17264	17604	17110	17826
Construcción	512	784	562	547	552	548	540	514	458	479	504	488	512
Transportes	2334	2394	2397	2334	2382	2301	2282	2232	2093	2293	2502	2582	2729
Ss.Público	262	300	311	294	316	338	326	303	321	315	316	300	335
Diversos	54438	58029	59594	59235	62006	62002	62170	61568	56702	58841	60649	59697	61099
<b>TOTAL</b>	<b>100963</b>	<b>110324</b>	<b>112856</b>	<b>111114</b>	<b>114258</b>	<b>116361</b>	<b>113473</b>	<b>109169</b>	<b>105268</b>	<b>107927</b>	<b>110361</b>	<b>108762</b>	<b>113862</b>

FUENTE: Instituciones Financieras

**DEPARTAMENTO DE TACNA: RELACION COLOCACIONES/DEPOSITOS DEL SISTEMA FINANCIERO**

ENTIDADES FINANCIERAS	2002						2003						
	Jul	Ago	Set	Oct	Nov	Dic	Ene	Feb	Mar	Abr	May	Jun	Jul
<b>I. SISTEMA BANCARIO</b>	<b>0,34</b>	<b>0,40</b>	<b>0,41</b>	<b>0,41</b>	<b>0,43</b>	<b>0,43</b>	<b>0,43</b>	<b>0,37</b>	<b>0,39</b>	<b>0,40</b>	<b>0,45</b>	<b>0,41</b>	<b>0,43</b>
Continental	0,47	0,51	0,56	0,55	0,56	0,61	0,56	0,56	0,56	0,56	0,47	0,48	0,46
Crédito	0,20	0,25	0,27	0,27	0,25	0,24	0,27	0,21	0,23	0,24	0,27	0,25	0,25
Interbank	0,50	0,52	0,58	0,52	0,61	0,63	0,65	0,48	0,55	0,58	1,33	0,51	0,60
Nación													
Santander C.H.	0,23	0,29	0,26	0,26	0,29	0,29	0,28	0,26					
Trabajo	3,80	3,67	3,62	3,74	3,43	3,79	3,54	3,36	3,19	3,56	3,53	3,71	4,29
Wiese Sudameris	0,28	0,36	0,36	0,35	0,36	0,34	0,32	0,28	0,26	0,29	0,32	0,33	0,36
<b>II. SISTEMA NO BANCARIO</b>	<b>1,70</b>	<b>1,79</b>	<b>1,84</b>	<b>1,85</b>	<b>1,79</b>	<b>1,93</b>	<b>1,46</b>	<b>1,64</b>	<b>1,60</b>	<b>1,49</b>	<b>1,39</b>	<b>1,48</b>	<b>1,35</b>
<b>TOTAL ( I+II)</b>	<b>0,49</b>	<b>0,58</b>	<b>0,61</b>	<b>0,61</b>	<b>0,63</b>	<b>0,64</b>	<b>0,59</b>	<b>0,52</b>	<b>0,54</b>	<b>0,55</b>	<b>0,60</b>	<b>0,56</b>	<b>0,57</b>

FUENTE: Entidades Financieras

**DEPARTAMENTO DE TACNA: COEFICIENTE DE CARTERA PESADA DEL SISTEMA FINANCIERO 1/**

(En porcentajes)

ENTIDADES FINANCIERAS	2002						2003						
	Jul	Ago	Set	Oct	Nov	Dic	Ene	Feb	Mar	Abr	May	Jun	Jul
<b>I. SISTEMA BANCARIO</b>	<b>17,96</b>	<b>16,37</b>	<b>15,79</b>	<b>15,12</b>	<b>14,47</b>	<b>14,40</b>	<b>14,26</b>	<b>14,22</b>	<b>15,76</b>	<b>15,01</b>	<b>14,31</b>	<b>14,11</b>	<b>13,45</b>
<b>BANCA CORPORATIVA</b>	<b>20,06</b>	<b>18,17</b>	<b>17,55</b>	<b>16,94</b>	<b>16,31</b>	<b>16,23</b>	<b>17,04</b>	<b>16,24</b>	<b>18,15</b>	<b>17,28</b>	<b>16,64</b>	<b>16,50</b>	<b>15,59</b>
Continental	12,48	12,23	11,31	10,46	9,75	10,39	9,23	7,74	6,60	9,19	9,25	8,75	8,51
Crédito	23,53	19,30	22,93	19,16	16,62	18,75	19,33	20,05	23,72	26,76	26,74	27,91	27,52
Interbank	0,07	0,67	1,56	1,26	1,01	0,91	0,91	1,00	1,20	1,03	0,59	0,49	0,51
Santander C.H.	43,84	37,78	38,85	36,57	35,71	37,15	25,66	35,32					
Wiese Sudameris	29,33	28,88	28,7	29,59	29,68	29,35	28,56	27,29	42,26	27,44	23,51	22,75	22,16
<b>BANCA DE CONSUMO</b>	<b>1,97</b>	<b>1,91</b>	<b>1,85</b>	<b>1,77</b>	<b>1,62</b>	<b>1,61</b>	<b>1,60</b>	<b>1,40</b>	<b>1,38</b>	<b>1,25</b>	<b>0,03</b>	<b>0,03</b>	<b>0,03</b>
Trabajo	1,97	1,91	1,85	1,77	1,62	1,61	1,60	1,40	1,38	1,25	0,03	0,03	0,03
<b>II. SISTEMA NO BANCARIO</b>	<b>4,69</b>	<b>4,48</b>	<b>4,32</b>	<b>3,98</b>	<b>3,96</b>	<b>3,88</b>	<b>4,29</b>	<b>4,24</b>	<b>4,30</b>	<b>4,35</b>	<b>4,12</b>	<b>3,78</b>	<b>3,92</b>
Caja Municipal	3,91	3,55	3,67	3,55	3,57	3,40	3,78	3,72	3,65	3,78	3,50	3,26	3,43
Edpymes	11,14	11,22	9,09	7,06	7,51	7,37	7,15	7,06	7,58	7,29	6,76	6,18	5,66
Financiera Solución	3,25	3,94	3,94	3,47	3,31	3,79	4,09	4,12	4,28	4,09	4,31	3,94	4,34
<b>TOTAL (I+II)</b>	<b>13,16</b>	<b>11,71</b>	<b>11,19</b>	<b>10,51</b>	<b>10,14</b>	<b>10,11</b>	<b>10,72</b>	<b>10,62</b>	<b>11,54</b>	<b>11,24</b>	<b>10,79</b>	<b>10,41</b>	<b>10,25</b>

1/ (colocaciones vencidas + en cobranza judicial) / (total de colocaciones)

FUENTE: Entidades Financieras