

## I. ENFOQUE GLOBAL

En junio, la **producción de bienes** en el departamento de Tacna tuvo un crecimiento de 12 por ciento respecto a igual mes del año anterior, incidiendo el significativo aumento de la actividad minera (33%) ya que los demás indicadores productivos mostraron tasas negativas. Mientras, en el acumulado del año se observa un aumento del 10 por ciento en relación a idéntico período del 2002.

Los **depósitos y obligaciones** correspondientes al sistema financiero cayeron 6 por ciento en comparación a junio del año pasado, sin embargo se incrementaron 8 por ciento considerando mayo anterior. Las **colocaciones** crecieron 10 por ciento en relación a junio del 2002 y 1 por ciento en el mes.

En el mes, el **coeficiente de morosidad** del sistema financiero fue de 10,4 por ciento, con tendencia a bajar al compararlo con junio del año anterior (14,0%) así como mayo último (10,8%).

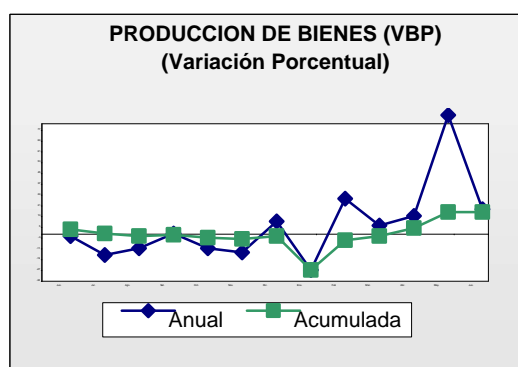
Los **ingresos del gobierno central** volvieron a crecer 3 por ciento respecto a junio del 2002, mientras que el acumulado mostró un aumento de 5 por ciento frente al mismo período del 2002.

El saldo de la **actividad comercial externa** referente a la Aduana de Tacna registró un valor negativo que es semejante al correspondiente a junio del 2002. En el semestre, el saldo comercial fue negativo al igual que el acumulado a junio del año pasado.

El **número de turistas** que llegó a Tacna creció 3 por ciento en junio al relacionarlo con igual mes del 2002. Sin

embargo, el acumulado en el semestre cae 5 por ciento respecto a igual lapso del año pasado.

En junio, el **Índice de Precios al Consumidor** de la ciudad de Tacna cae 0,93 por ciento, siendo en el semestre de 0,08 por ciento y en los 12 meses últimos de 0,52 por ciento.



## II. SECTOR MONETARIO

Las **captaciones de fondos** del sistema financiero finalizaron el junio con un saldo de S/. 308,1 millones, monto inferior en 6 por ciento en términos reales a junio del 2002, pero muestra una evolución positiva de 8 por ciento en el mes.

Según modalidad de captación, los depósitos a plazo (41%) mantienen la preferencia del público a pesar que se contrajeron en cifras reales 13 por ciento respecto a junio del 2002, por menores captaciones en moneda extranjera en Wiese Sudameris, Crédito y Continental, lo que contrarrestó el crecimiento observado en moneda nacional en Continental, Crédito, Interbank y Trabajo así como en la Caja Municipal de Tacna. Siguen en importancia los depósitos en ahorros (38%), que respecto al período comparativo aumentaron 6 por ciento al crecer los saldos en ambas monedas en

Crédito, Wiese Sudameris y Trabajo así como en la Caja Municipal. Los depósitos a la vista que representan alrededor de 20 por ciento mostraron una contracción de 10 por ciento derivada de las menores captaciones en nuevos soles por el cierre del Santander Central Hispano, mientras que mostraron aumento en moneda extranjera. Los certificados bancarios en moneda extranjera (1%) mantuvieron su tendencia decreciente alcanzando esta vez el 50 por ciento de reducción.

Frente a junio del 2002, en las **empresas bancarias** las captaciones disminuyeron 10 por ciento, las mismas que se canalizan mayormente a través del Banco de Crédito (39%) que mostró un aumento de 8 por ciento al haber incrementado sus saldos en casi todas las modalidades de captación excepto plazo en moneda extranjera. Sigue en importancia Wiese Sudameris (26%) con un crecimiento de 1 por ciento por sus mayores recursos en las modalidades vista y ahorros, lo que fue parcialmente contrarrestado por los menores saldos en plazo en ambas monedas. La tercera ubicación le corresponde a Continental (18%), cuyo aumento en sus captaciones alcanzó el 6 por ciento por mayores saldos en moneda nacional en todas las modalidades. Luego se encuentra Interbank con una participación de 15 por ciento y una evolución positiva de 7 por ciento por mayores captaciones en vista y

ahorros en moneda extranjera así como en plazo en ambas monedas incluyendo certificados bancarios, y el Banco del Trabajo (2%) que alcanzó un crecimiento de 38 por ciento al aumentar sus recursos en todas las modalidades de captación.

En el **sistema no bancario** los depósitos y obligaciones fueron superiores en 29 por ciento al compararlos con junio del 2002, debido a que la Caja Municipal de Ahorro y Crédito de Tacna reportó mayores saldos tanto en la modalidad a plazo como en ahorros.

En junio, la **tasa de interés** en moneda nacional pagada por las empresas bancarias por los depósitos en ahorros, tuvo un promedio de 1,5 por ciento en términos efectivos anuales, ubicándose por debajo de igual mes del 2002 (1,7%) y mayo anterior (1,6%). La TIPMN (tasa pasiva de mercado promedio ponderado en moneda nacional) fue de 3,3 por ciento, si bien mayor a junio del año pasado (3,0%) permanece sin variación significativa frente a mayo. En moneda extranjera, la tasa pagada por los ahorros fue de 0,7 por ciento también en términos efectivos anuales, ligeramente inferior a la de similar mes del 2002 (0,8%) y sin variación en los últimos 11 meses. La TIPMEX se ubicó en 1,2 por ciento, por debajo de la de junio del año pasado (1,6%) y similar a la de mayo último.

SALDOS DE DEPOSITOS DEL SISTEMA FINANCIERO DE TACNA					
(En miles de nuevos soles)					
	2002	2003		Variac.% Real	
	Junio	Mayo	Junio	Jun. 03/02	Jun./May. 03
<b>SISTEMA BANCARIO</b>	<b>288 649</b>	<b>243 803</b>	<b>264 909</b>	- 10	+ 9
Bco. de la Nación	339	0	0	- 100	0
Empr. bancarias	288 310	243 803	264 909	- 10	+ 9
<b>SISTEMA NO BANCARIO</b>	<b>32 739</b>	<b>43 820</b>	<b>43 207</b>	+ 29	- 1
<b>TOTAL</b>	<b>321 388</b>	<b>287 623</b>	<b>308 116</b>	- 6	+ 8

Fuente: Empresas financieras

En el mes, las **colocaciones** de fondos efectuada por el sistema financiero tuvieron un saldo de S/. 172,6 millones, cifra superior en 10 por ciento en términos reales al compararla con junio del 2002 y en 1 por ciento respecto a mayo anterior.

En las **empresas bancarias** las colocaciones reales aumentaron 7 por ciento frente a junio del 2002, canalizadas en primer lugar por el Banco de Crédito (24%) en montos que superaron en 22 por ciento a las otorgadas en el período comparativo por mayores saldos reportados en ambas monedas. Luego se encuentra Wiese Sudameris con 21 por ciento de las colocaciones totales y que al aumentar sus saldos en nuevos soles y dólares alcanzó un crecimiento de 22 por ciento. Con similar participación se encuentra Continental cuyas prestaciones tuvieron una evolución positiva de 11 por ciento por similar comportamiento. En Interbak (19%), los saldos colocados mostraron un aumento real de 5 por ciento debido a los mayores prestamos en moneda extranjera que compensaron la reducción en moneda nacional. Mientras, el Banco del Trabajo (15%) tuvo una variación positiva de 35 por ciento, al haber crecido sus colocaciones en ambas monedas.

Los sectores económicos a los que la banca orienta las mayores colocaciones son actividades diversas (55%) en las que se incluyen créditos de consumo y/o personales, arrendamiento financiero, créditos hipotecarios y de servicios, que por su naturaleza son de mayor acceso. A ellas, en comparación a junio del 2002, se orientaron montos superiores en 13 por ciento. Siguen los créditos para la actividad comercial (16%) que tuvieron una reducción de 10 por ciento en el mes,

mientras que el sector agropecuario (12%) fue beneficiado con montos superiores en 28 por ciento orientados tanto a agricultura como ganadería, y el sector pesquero (11%) que por menor actividad desarrollada recibió fondos inferiores en 8 por ciento.

En el **sistema no bancario**, las colocaciones mostraron evoluciones positivas de 15 y 5 por ciento al compararla con junio del 2002 y mayo anterior, respectivamente. Tales prestaciones son canalizadas en primer lugar por la Caja Municipal de Ahorro y Crédito de Tacna (71%) en montos que respecto a junio del 2002 aumentaron 20 por ciento por mayores desembolsos tanto en ambas monedas. Luego por la Edpymes Crear (15%) cuyas colocaciones crecieron 27 por ciento al incrementar sus fondos otorgados en nuevos soles y Financiera Solución (14%) cuyos créditos ofrecidos sólo en moneda nacional disminuyeron 11 por ciento en el período analizado.

La **cartera pesada** del sistema financiero alcanzó el 10,4 por ciento, mostrando tendencia a disminuir al compararla con junio del 2002 (14,0%) y mayo anterior (10,8%). Al **sistema bancario** le correspondió una morosidad de 14,1 por ciento, también inferior en comparación a similar mes del año anterior (18,3%) y mayo último (14,3%), correspondiendo las tasas más elevadas a los Crédito (27,9%) y Wiese Sudameris (22,8%). En el **sistema no bancario**, la cartera pesada se ubicó en 3,8 por ciento al haber disminuido respecto a junio del 2002 (5,6%) y mayo (4,1%) con tasas por encima del promedio en Financiera Solución (3,9%) y Edpymes Crear (6,2%).

CARTERA PESADA DE INSTITUCIONES FINANCIERAS: TACNA (En porcentajes)			
	2002	2003	
	Junio	Mayo	Junio
<b>Sistema Bancario</b>	<b>18,31</b>	<b>14,31</b>	<b>14,11</b>
Bca. Corporativa	20,39	16,64	16,50
Bca. Consumo	2,05	0,03	0,03
<b>Sistema No Bancario</b>	<b>5,58</b>	<b>4,12</b>	<b>3,78</b>
<b>TOTAL</b>	<b>14,01</b>	<b>10,79</b>	<b>10,41</b>

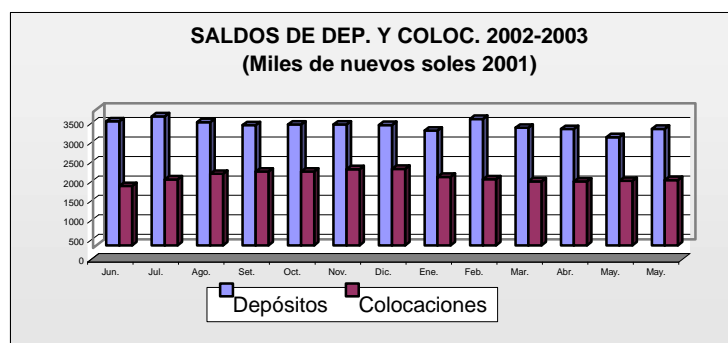
Fuente: Empresas Financieras

La **tasa de interés activa** en moneda nacional (TAMN) que las

empresas bancarias cobraron en junio fue en promedio de 20,7 por ciento en términos efectivos anuales, con un aumento respecto a igual mes del 2002 y mayo último cuando se ubicó en 19,9 y 19,8 por ciento, respectivamente. En moneda extranjera, la TAMEX tuvo un promedio de 9,6 por ciento también en términos efectivos anuales, inferior a la de los períodos comparativos en que fue del 10,1 por ciento en promedio.

SALDOS DE COLOCACIONES DEL SISTEMA FINANCIERO EN TACNA (En miles de nuevos soles)					
	2002	2003		Variac. % Real	
	Junio	Mayo	Junio	Jun.2003/02	Jun./May. 03
<b>SISTEMA BANCARIO</b>	<b>99 782</b>	<b>110 361</b>	<b>108 762</b>	+ 7	- 1
Bco. de la Nación	0	0	0	0	0
Empr. bancarias	99 782	110 361	108 762	+ 7	- 1
<b>SISTEMA NO BANCARIO</b>	<b>54 101</b>	<b>60 985</b>	<b>63 803</b>	+ 15	+ 5
<b>TOTAL</b>	<b>153 883</b>	<b>171 346</b>	<b>172 565</b>	+ 10	+ 1

Fuente: Empresas financieras



### III. SECTOR REAL

#### a) Agropecuario

En junio, el **valor bruto de producción agropecuaria** registrado en el departamento de Tacna mostró una contracción (6%) frente a similar mes del 2002, determinada fundamentalmente por la contracción de la actividad agrícola.

En el primer semestre, el mencionado indicador fue negativo (14%) en relación al mismo lapso del año pasado, al registrar un comportamiento contractivo el subsector agrícola.

VARIACION DEL VBP AGROPECUARIO* (En porcentajes)		
	Ene-Jun.03/ Ene-Jun.02	Jun. 03/ Jun. 02
<b>SECTOR AGROPECUARIO</b>	- 14	- 6
Sub-sector agrícola	- 16	- 7
Sub-sector pecuario	+ 2	+ 2

\* A precios constantes de 1994

Fuente: Dirección Regional de Agricultura.

Elaboración: BCR Suc. Arequipa.

#### Sub-sector agrícola

En el mes, la caída de la actividad agrícola se explica fundamentalmente por los menores volúmenes que reportaron

cultivos de mayor importancia en la zona como son **maíz chalero** cuya producción mensual, equivalente a 11 440 toneladas, resultó inferior (30%) a la obtenida en igual período del año anterior, al ser menor la superficie cosechada en las zonas productoras, por retraso en la maduración del grano.

Seguidamente, la producción del forrajero **alfalfa** mostró una caída de 4 por ciento, como resultado del menor número de cortes al producirse una dispersa floración.

**Maíz amiláceo** también experimentó una contracción (33%) a consecuencia de una menor área transplantada (de 1 330 a 1 043 hectáreas), luego que las plantaciones demoraran su ciclo vegetativo por las condiciones climáticas registradas y que no le fueran muy favorables.

De otro lado, cabe destacar que no se registró producción del importante cultivo **orégano**, a diferencia de junio del 2002, cuando se obtuvo 306 toneladas métricas, lo que se explicaría por el retraso en la cosecha fuerte del cultivo

Al analizar la actividad agrícola entre enero y junio y relacionarla con igual lapso del 2002, el porcentaje negativo obtenido (16%) responde en primer término a la menor producción que mostrara el cultivo **maíz chalero** al obtener 42 mil toneladas menos a las registradas en el primer semestre del 2002. Ello obedecería en una parte a la menor área de cosecha además de la caída en la productividad promedio del grano, al pasar de 42 766 a 40 968 kilogramos por hectárea.

De igual manera, en forrajeros la **alfalfa** reportó una contracción en su volumen de producción (10%) en

relación al primer semestre del 2002, consecuencia de las condiciones climáticas no favorables, como son las heladas en la zona de la sierra.

Otro de los cultivos que mostró un desenvolvimiento contractivo fue **papa** (31%) luego que se redujera la superficie cosechada y se registraran menores rendimientos del tubérculo, lo que se explicaría por la esporádica presencia del gusano de tierra.

**Orégano** con una producción de 2 124 toneladas métricas muestra un déficit del 9 por ciento frente al período comparativo, luego que la floración de las plantas no fuera muy copiosa, contrayendo su productividad promedio.

**Vid** fue otro de los cultivos cuya evolución no fue satisfactoria obteniéndose 3 616 toneladas métricas, 323 menos que la campaña pasada, siendo las uvas obtenidas de calidad pero de tamaño variado.

Igualmente, **maíz amiláceo** fue otro de los granos que no se viera favorecido por las condiciones climáticas registradas especialmente en los primeros meses del año, al obtenerse una formación del grano difusa.

Contrariamente, entre los cultivos que mejoraron sus volúmenes y contrarrestaron una mayor caída de la actividad agrícola, se encuentran **olivo** al mostrar una buena campaña obteniéndose en los primeros 6 meses del año 21 670 toneladas métricas, mejorando un 39 por ciento frente a la producción del año anterior. Fueron determinantes las mayores temperaturas registradas en los primeros meses del año, lo que permitió una buena formación del fruto, obteniéndose aceituna de calidad.

Asimismo, destaca la producción obtenida de **cebolla** ascendente a 6 924 toneladas métricas, mayor a la lograda el año anterior (6%) luego que la superficie de cosecha se ampliara y mantuviera la productividad promedio del bulbo.

VARIACIÓN DEL VBP AGRICOLA (En porcentajes)		
	Ene-Jun. 03/ Ene-Jun. 02	Jun. 03/ Jun. 02
M. Amiláceo	- 12	- 33
Trigo	- 82	- 100
Ajo	- 72	0
Cebolla	+ 6	+ 351
Tomate-	+ 26	+ 24
Arveja ver.	- 24	0
Haba verde	+ 23	0
Camote	+ 12	- 33
Papa	- 31	- 100
Manzana	- 4	0
Vid	- 8	0
M. Amarillo	- 17	- 66
Olivo	+ 39	+ 36
Orégano	- 9	- 100
Alfalfa	- 10	- 4
Ají verde	+ 19	0
Ciruelo	+ 6	0
M. Chalero	- 39	- 30
Melón	+ 13	0
Peral	- 5	0
Sandía	+ 16	0
Tuna	+ 1	0
Zapallo	- 26	+ 100
<b>TOTAL</b>	- 16	- 7

Elaborado: Banco Central de Reserva del Perú – Arequipa

El desarrollo de las siembras de la presente **campaña agrícola 2002/2003**, se viene llevando a cabo en forma normal, habiéndose instalado en junio 578 hectáreas, determinando un área de siembra acumulada en lo que va de la campaña de 8 172 hectáreas, superficie ligeramente menor a la registrada en la campaña pasada. Destacaron las siembras de maíz chalero y alfalfa por su mayor extensión.

Los **factores de incidencia**, en el desarrollo vegetativo mostraron un comportamiento propio de la estación en el mes, así en el **aspecto climático**

continuó el descenso de las temperaturas aumentando la sensación de frío al ingresar a la estación invernal. En el **aspecto fitosanitario** aumentó la presencia de ciertas querezas, plagas y gusanos; sin embargo, fueron controladas oportunamente con satisfactoria disponibilidad de **pesticidas y fertilizantes**. La oferta de **semillas** fue satisfactoria y de procedencia garantizada

### Sub-sector pecuario

En junio, el subsector pecuario en el departamento reportó un valor ligeramente superior (2%) frente a junio del 2002; sustentado principalmente en la línea de aves al aumentar su producción tanto en lo que respecta a carne (4%) como a huevos (3%), lo que le permite satisfacer la demanda regional.

**Vacunos-carne**, con una producción equivalente a 120 toneladas métricas muestra una discreta expansión (1%) respecto a similar mes del 2002, al registrar un ligero aumento en la saca de los animales; así como por el ingreso de los correspondientes a engorde.

**Porcinos** registró un mayor porcentaje de crecimiento (6%) frente al mes comparativo, sustentado en su mayor demanda de carne para uso comercial induciendo al mayor beneficio de animales.

Entre enero y junio, el desenvolvimiento de la actividad ganadera de la zona igualmente mostró una variación acumulada de 2 por ciento con relación a igual lapso del 2002, con un comportamiento variado de las diferentes especies pecuarias. Entre las que aumentaron su producción se encuentran **carne-aves** al obtenerse 1 568

toneladas, es decir 39 más que en el semestre comparativo procedentes de un beneficio mensual promedio de 132 mil pollos que en conjunto abastecen la demanda del pollo de consumo doméstico y comercial (pollos BB y parrilleros).

**Huevos-aves** logra una producción equivalente a 958 toneladas, mayor al primer semestre (2%), al mantenerse el número de gallinas en postura por encima de las 130 mil. Cabe mencionar que la demanda que enfrenta ésta línea obedece a su menor precio de comercialización.

En **vacunos-carne** la producción fue de 681 toneladas métricas, al aumentar tanto la saca como el ingreso de animales de engorde en tránsito. **Porcinos** alcanzó una producción de 298 toneladas métricas, superando la obtenida en igual lapso del 2002 (4%), satisfaciendo la demanda creciente de la especie.

**Ovinos y camélidos**, especies de consumo marginal muestran tendencias crecientes en sus volúmenes de producción. **Caprinos** también reportó una variación creciente logrando una acumulada de 28 toneladas métricas. Sin embargo, sigue siendo de consumo marginal.

Finalmente, **vacunos-leche** fue la única línea que no mostró variación manteniendo una producción acumulada equivalente a 12 750 toneladas manteniéndose el ganado lechero en 45 mil animales aproximadamente.

Entre los **factores de incidencia** en la crianza de las diferentes especies pecuarias, en el mes, destaca en el **aspecto climático** el descenso de las

temperaturas y la fuerte sensación de frío características propias de la estación invernal. En el **aspecto sanitario**, los brotes de infecciones respiratorias y bronquiales continúan aumentando afectando principalmente al ganado vacuno.

La **alimentación** continúa a base de alfalfa, forrajes y pastos naturales, siendo marginal el uso de concentrados y complementos vitamínicos.

VARIACION DEL VBP PECUARIA		
(En porcentajes)		
	Ene.Jun.03/ Ene-Jun. 02	Jun. 03/ Jun. 02
<b>CARNE</b>		
Aves	+ 3	+ 4
Camélidos	+ 22	+ 21
Caprinos	+ 4	0
Ovinos	+ 6	+ 10
Porcinos	+ 4	+ 6
Vacunos	+ 1	+ 1
<b>HUEVOS</b>	+ 2	+ 2
<b>LECHE</b>	<b>0</b>	<b>0</b>
<b>TOTAL</b>	+ 2	+ 2

FUENTE: Ministerio de Agricultura – Sub Dirección Tacna.

## b) Minería.

En junio, la actividad minera del departamento de Tacna (representada por la Gran Minería) registró una producción de 12 372 toneladas de concentrado de cobre, superior (33%) a la obtenida en igual mes del 2002 al tratarse mayor cantidad de mineral en bruto y de mayor contenido de pureza.

En el primer semestre, la producción acumulada fue de 70 677 toneladas, cantidad asimismo superior (33%) a la alcanzada en igual período del año anterior, por efecto de una mayor demanda externa induciendo a la reprogramación productiva de la misma; ante la expectativa favorable del sector.

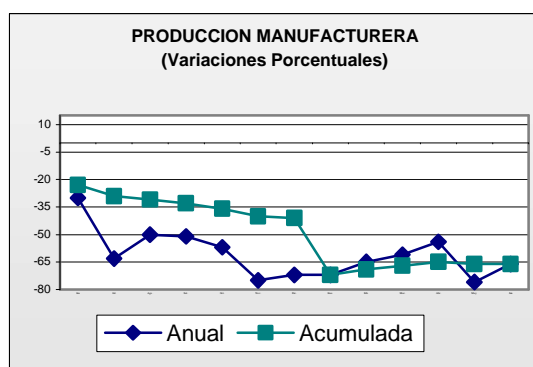
En junio, los **precios internacionales** de los principales minerales mostraron un comportamiento favorable. Así, en el caso del **cobre** cabe mencionar que su precio promedio bordeó los US\$ 1 686,5 la tonelada, mejorando respecto a igual período del año pasado (2%) y al anterior mes de mayo (3%).

VARIACION DEL VBP DE COBRE (En porcentajes)		
	Ene.-jun 03/ Ene.-jun. 02	Jun. 03/ Jun. 02
Cátodos de cobre	+ 33	+ 33
<b>TOTAL</b>	<b>+ 33</b>	<b>+ 33</b>

Elaboración: BCR Suc. Arequipa.

### c) Manufactura

La **producción industrial** en el departamento de Tacna continúa en una etapa decreciente. En el mes, muestra una reducción de 66 por ciento al compararla con la obtenida en junio del 2002, debido al cierre y/o traslado de las principales empresas industriales. Sólo se mantiene creciente la orientada a la producción de bienes para el sector construcción, por la continuación de obras financiadas a través del Banco de Materiales, Infes, y Programa Mi Vivienda, entre otras.



La producción acumulada en el primer semestre mantiene su variación negativa de 66 por ciento en relación a

similar período del año anterior, acumulando la producción de bebidas una reducción de 80 por ciento. Ella fue parcialmente contrarrestada por el buen desempeño de la orientada a producir minerales no metálicos, por el dinamismo del sector construcción.

INDICES DE PRODUCCION MANUFACTURERA (Variación Porcentual)		
	Ene-Jun. 03/ Ene-Jun. 02	Jun. 03/ Jun. 02
<b>BEBIDAS</b>	- 80	- 95
Gaseosas	- 80	- 95
<b>NO METALIC.</b>	+ 14	+ 44
Ladrillos	+ 14	+ 44
<b>TOTAL</b>	- 66	- 66

FUENTE: Ministerio de Industria Sub Dirección Tacna.

### d) Pesquería

En junio, el **valor bruto de producción pesquera**, en el departamento de Tacna, registró una importante variación positiva (149%) respecto a igual mes del año pasado, como resultado básicamente del desembarque de recursos marinos destinados a las diferentes líneas de extracción para consumo humano directo.

Entre ellas cabe mencionar en **recursos frescos** una extracción equivalente a 208 toneladas métricas, mayor en 149 a las extraídas en igual mes del año pasado, por la mayor presencia de machete, sardina, lorna, pejerrey y azul, en pescados y de caracol y lapa, en mariscos.

En junio, no se registró desembarque para la línea de **conservas** por falta de los recursos invertebrados caracol, lapa y toлина básicamente. Ello paralizó la producción de las plantas conserveras de la zona.



La extracción para **congelado** también se dinamizó ante la mayor presencia de mariscos, en lo cual incidió las buenas condiciones oceanográfica que favorecen su hábitat.

En el primer semestre, el **valor pesquero** experimentó un crecimiento (22%) respecto a igual lapso del año anterior. Ello se sustentó en la mejora en la línea de **congelado**, al registrar una extracción equivalente a 270 toneladas métricas, mayor frente a similar lapso del año anterior (174%), por la mayor disponibilidad de lapa y pepino de mar.

Para la línea de **fresco** se extrajeron 1 518 toneladas métricas, volumen semejante al capturado entre enero y junio del 2002. Resultó importante la presencia de especies frescas tanto en pescados (diamante, lorna, machete, sardina, pejerrey, perico berrugate, entre otros) como en mariscos (caracol, lapa y pulpo).

La extracción para la línea de **conservas** fue nula en lo que va del año, por la falta de moluscos (que constituyen base para su transformación) en las plantas de la zona.

VARIACION DEL VBP PESQUERA (En porcentajes)		
	Ene.-jun. 03/* Ene.-jun. 02	Jun. 03/ jun. 02
<b>C.H.D</b>	+ 22	+ 149
- Fresco	+ 9	+ 116
- Conservas	- 98	+ 100
- Congelado	+ 172	+ 2 399
- Seco- salado	- 95	0
<b>TOTAL</b>	+ 22	+ 149

Fuente: Ministerio de Pesquería- Sub Dirección Tacna.

### e) Turismo

En junio, visitaron el departamento de Tacna 12 179 **turistas**, cifra superior en 3 por ciento al

relacionarla con los arribos registrados en similar mes del 2002. Ello debido al incremento tanto del turismo nacional como extranjero (en igual porcentaje), por la llegada de un mayor número de visitantes provenientes de Lima y Arequipa, en el turismo interno, y de Chile y Estados Unidos, en el receptivo.

El promedio de permanencia de estos visitantes fue de 1,5 días, con un índice ligeramente superior para el turismo extranjero.

En lo que va de los primeros 6 meses, visitaron el departamento 87 274 turistas, de los cuales 87 por ciento correspondió a visitantes nacionales provenientes mayormente de Lima, Arequipa y Cusco con el fin principal de efectuar actividades comerciales. Mientras, el turismo extranjero que significó el 13 por ciento del total, procedió en su mayoría de Chile, con el fin de hacer uso de servicios que se ofrecen en Tacna con ventajas comparativas, y de Estados Unidos y Bolivia con destino a los establecimientos mineros de la zona y Ceticos, por motivos de negocios. Al comparar esta afluencia con la registrada en similar período del año pasado, se observa una contracción de 5 por ciento, por la caída en el turismo nacional en 4 por ciento y en el extranjero en 14 por ciento.

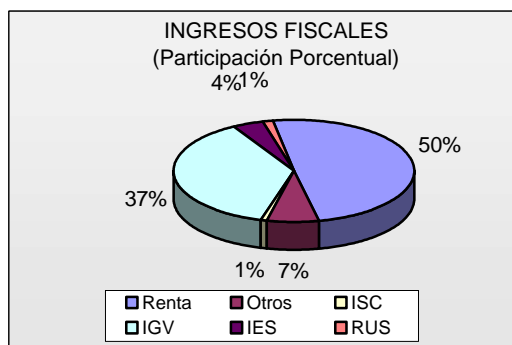
ARRIBO DE TURISTAS (En porcentajes)		
	Ene-Jun. 03/ Ene-Jun. 02	Jun.2003/ Jun.2002
Nacionales	- 4	+ 3
Extranjeros	- 14	+ 3
<b>TOTAL</b>	- 5	+ 3

Fuente: Sub Dirección Industria y Turismo – Tacna

#### IV. SECTOR PUBLICO.

En junio, los **ingresos del gobierno central** recaudados en Tacna alcanzaron la cifra de S/. 7,5 millones, superior en términos reales en 3 por ciento, al compararlos con la captación realizada en similar mes del 2002, debido a los mayores recursos obtenidos por impuesto a la renta que aumentaron 41 por ciento (mayores regularizaciones y ampliación de la base tributaria) y por fraccionamiento de deudas (en 7 por ciento). Contrariamente, en el mes se redujo las captaciones por Impuesto General a las Ventas en 23 por ciento (tanto de origen interno como externo).

Al analizar el período acumulado al primer semestre, los ingresos fiscales sumaron S/. 51,0 millones, habiendo aumentado 5 por ciento respecto a lo recaudado en similar lapso del año anterior. A nivel de rubros de captación, se observó crecimiento en impuesto a la renta (37%) por mayor base tributaria, así como Régimen Único Simplificado (2%) y multas (167%), por mayor labor fiscalizadora. Por el contrario, los conceptos por los que se obtuvieron menores recursos son Impuesto General a las Ventas que disminuyó 17 por ciento y Selectivo al Consumo en 68 por ciento, debido a la menor actividad comercial en la zona.



#### a) Ejecución presupuestal de organismos regionales.

Al primer trimestre, la ejecución presupuestal del Gobierno Regional de Tacna alcanzó la cifra de S/. 31,9 millones, que representa el 9,9 por ciento del presupuesto total para el ejercicio. Por categoría de gasto, se observa un avance de 25,4 por ciento en gastos corrientes y 0,5 en gastos de capital.

EJECUCION DE GASTOS POR CATEGORÍA AL I TRIMESTRE DEL 2003 (Miles de nuevos soles)			
	Gobierno Regional	Concejo Provincial	Beneficencia Pública
<b>Gasto Corriente</b>	<b>30 920,4</b>	<b>7 739,2</b>	<b>205,0</b>
Personal, O. Social	19 483,3	3 759,4	59,8
Oblig. Previsionales	6 926,1	586,8	6,9
Bienes y servicios	4 182,8	3 064,3	95,0
Otros gastos	328,2	328,7	43,4
<b>Gasto de Capital</b>	<b>970,7</b>	<b>650,3</b>	<b>31,4</b>
Inversiones	964,2	650,3	31,4
Otros gastos	106,5	0	0
<b>Servicio de Deuda</b>	<b>-</b>	<b>102,3</b>	<b>-</b>
Intereses y cargos	-	45,8	-
Amortización	-	56,5	-
<b>TOTAL</b>	<b>31 891,1</b>	<b>8 491,8</b>	<b>236,4</b>

Fuente: Gobierno Regional, Municipalidad y Beneficencia Pública.

Al primer trimestre, en la Municipalidad Provincial, la ejecución de gastos asciende a la suma de S/. 8,5 millones, correspondiendo el 91,1 por ciento a gastos corrientes, 7,7 por ciento a gastos de capital y 1,2 por ciento a servicio de la deuda.

En los tres primeros meses del año, la Beneficencia Pública de Tacna ejecutó un total de gastos de S/. 236,4 mil, con un avance presupuestal del 13,9 por ciento. Por categoría de gastos, la ejecución de gastos corrientes alcanzó el 24,5 por ciento y en gastos de capital el 3,6 por ciento.

## V. SECTOR EXTERNO

En junio, la **actividad comercial externa** canalizada a través de la Aduana de Tacna mostró un resultado negativo de US\$ 18,9 millones, semejante al registrado en igual mes del año anterior.

En el mes, las **exportaciones** de carácter no tradicional sumaron US\$ 1,5 millones, ligeramente superior (4%) al valor obtenido en junio del 2002, como resultado de las menores ventas de productos de naturaleza pesquera (US\$ 174 mil), no metálica (US\$ 105 mil) y metal mecánica (US\$ 56 mil), entre las principales.

En el mes, los mayores valores en productos agrícolas (US\$ 290 mil) evitaron una mayor caída de las exportaciones. Comprendieron orégano y páprika básicamente, ante la mayor demanda de Chile y Argentina. Cabe señalar que (aunque en menor medida) se mantiene la venta externa de aceituna. Similar situación se produjo con la rama química al crecer un 62 por ciento en relación a junio del 2002, por la venta de fármacos a base de productos naturales propios del país, presentados como vitaminas, dulces y cosméticos.

Los principales países destino de las exportaciones fueron Chile (33%), Brasil (18%) y España (16%).

En el mes, las **importaciones** sumaron US\$ 20,5 millones, monto mayor en US\$ 868 mil al valor registrado en junio del año pasado. Ello se explicó por las mayores compras de bienes de consumo (8%) e intermedios (72%).

La estructura de las importaciones continúa siendo liderada por los **bienes**

**de consumo** (78%) con un valor ascendente a US\$ 16,0 millones, mayor a similar mes del 2002 en US\$ 1,2 millones. Se consideran en el grupo las compras de granos y menestras, enlatados y productos terminados para el sector construcción (ladrillos y lozas refractarias).

Los **bienes intermedios**, con una participación de 11 por ciento, comercializaron US\$ 2,2 millones, valor que en relación al mismo período del año anterior refleja una mejora de US\$ 1,1 millones. Incluyen las compras de insumos químicos, repuestos, aditivos, partes y piezas complementarias.

Finalmente, los **bienes de capital** (que conforman el otro 11 por ciento del total con un valor equivalente a US\$ 2,2 millones) registraron una contracción de US\$ 1,2 millones en relación a junio del año anterior. Comprendieron las compras de maquinaria para uso minero básicamente, equipos de digitación, computadoras, maquinaria de imprenta y, además, vehículos de carga pesada y transporte de pasajeros.

Entre los países abastecedores de éstos productos, cabe señalar que de Chile proceden más del 50 por ciento de los productos importados.

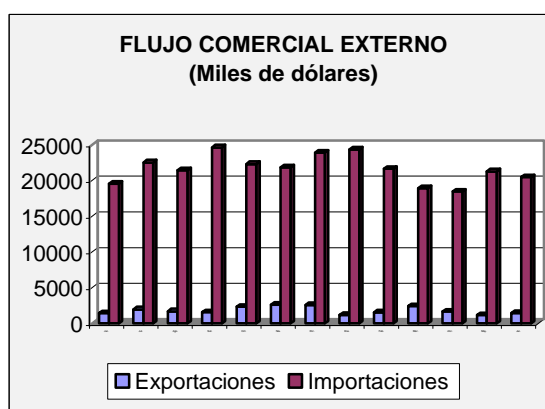
Entre enero y junio, el **flujo comercial externo** dio como resultado un saldo negativo en US\$ 115,6 millones, cayendo frente a similar lapso del año pasado (US\$ 99,7 millones). Ello como consecuencia del menor valor exportado y del aumento de las importaciones.

El total de **exportaciones** en este lapso fue de US\$ 9,5 millones, creciendo 6 por ciento respecto a igual período del

2002, al destacar las mayores ventas de productos pesqueros, metal-mecánicos, químicos y de artesanía.

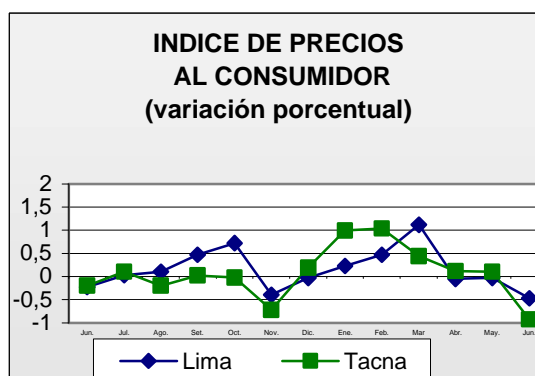
Por su parte, las **importaciones** sumaron US\$ 125,2 millones, superiores en 14 por ciento frente a similar período del año anterior. Ello como consecuencia de las mayores importaciones de bienes de consumo (US\$ 21,0 millones) y de bienes intermedios (US\$ 1,7 millones).

EXPORTACIONES E IMPORTACIONES:TACNA (Valor FOB, miles de dólares)				
	2002		2003	
	Ene-jun	Junio	Ene-jun	Junio
<b>Exporta</b>	<b>10 164</b>	<b>1 456</b>	<b>9 511</b>	<b>1 483</b>
Tradicional	155	32	0	0
No Tradicioa.	10 009	1 424	9 511	1 483
<b>Importa</b>	<b>109 892</b>	<b>19 596</b>	<b>125 166</b>	<b>20 464</b>
<b>SALDO</b>	<b>(99 728)</b>	<b>(18 140)</b>	<b>(115 655)</b>	<b>(18 981)</b>



## VI. PRECIOS.

En junio, el **Índice de Precios al Consumidor** de la ciudad de Tacna registró una variación mensual de -0,93 por ciento, determinando que en el semestre sea de 0,08 por ciento y la registrada en los últimos 12 meses de 0,52 por ciento.



Según las agrupaciones, en el mes las mayores variaciones negativas correspondieron a Alimentos y bebidas (-1,69%) por los menores precios que se registraron en los rubros de tubérculos y raíces, pescados y mariscos; Muebles, enseres y mantenimiento de vivienda (-0,59%) por sus rubros aparatos domésticos (reparaciones) y productos de mantenimiento del hogar.

**DEPARTAMENTO DE TACNA: INDICE DE PRECIOS AL CONSUMIDOR**

	2002							2003					
	Jun	Jul	Ago	Set	Oct	Nov	Dic	Ene	Feb	Mar	Abr	May	Jun
<b>INDICE GENERAL</b>	<b>-0,2</b>	<b>0,1</b>	<b>-0,2</b>	<b>1,1</b>	<b>-0,02</b>	<b>-0,72</b>	<b>0,19</b>	<b>-0,67</b>	<b>1,04</b>	<b>0,44</b>	<b>0,12</b>	<b>0,10</b>	<b>-0,93</b>
1. Alimentos y bebidas	-0,5	-0,4	-0,1	1,1	-0,30	-1,59	0,32	-0,98	1,68	-0,05	-0,09	0,40	-1,69
2. Vestido y calzado	0,4	0,1	0,1	0,1	0,00	-0,25	-0,22	-0,13	-0,29	-0,08	-0,15	0,21	-0,02
3. Alq. vivienda, comb.y elect.	0,5	1,5	-0,6	4,4	1,30	0,62	-0,10	-0,46	0,89	1,74	0,53	-0,96	-0,08
4. Muebles y enseres	0,0	0,2	0,0	0,2	0,00	-0,32	-0,04	-0,33	0,41	-0,03	-0,07	0,03	-0,59
5. Cuidado, conserv. salud	0,0	0,2	0,0	0,5	0,94	0,05	0,37	0,37	0,14	0,01	0,00	0,34	0,01
6. Transportes y comunicac.	-0,8	1,1	-1,1	0,3	0,03	0,81	0,81	-1,05	0,23	0,92	0,75	-0,71	-0,05
7. Esparc. divers. cult. y enseñanza.	0,0	0,0	0,1	0,1	-0,22	-0,12	-0,02	0,20	0,25	2,64	0,17	0,00	-0,01
8. Otros bienes y servicios	0,0	0,0	-0,1	-0,1	-0,06	0,00	0,02	0,37	0,08	0,41	0,43	0,96	0,28

FUENTE: INEI - Oficina Regional - Tacna

DEPARTAMENTO DE TACNA: PRODUCCION AGROPECUARIA  
(T.M)

PRODUCTOS	2002								2003						Var % 03/02	
	Jun	Jul	Ago	Set	Oct	Nov	Dic	Año	Ene	Feb	Mar	Abr	May	Jun	Jun	Acumu
<b>AGRICOLA</b>	<b>49621</b>	<b>39896</b>	<b>40740</b>	<b>40432</b>	<b>45708</b>	<b>40224</b>	<b>44985</b>	<b>579740</b>	<b>47663</b>	<b>51791</b>	<b>51275</b>	<b>45886</b>	<b>49457</b>	<b>44768</b>	<b>-10</b>	<b>-16</b>
Maíz Amiláceo	1608	29	81	58	53	53	46	3605	294	360	161	135	924	1071	-33	-12
Trigo	34	26	0	0	0	56	11	149	0	0	0	10	0	0	-100	-82
Ajo	0	0	0	18	1238	98	277	2092	123	6	0	0	0	0	0	-72
Cebolla	101	222	99	100	224	156	105	7437	310	1325	2056	1878	899	456	351	6
Tomate	68	338	488	498	551	535	582	4782	689	632	462	280	116	84	24	26
Arveja	0	74	95	69	118	26	56	754	82	91	41	25	0	0	0	-24
Haba Verde	0	27	111	103	84	36	12	1031	145	357	272	39	0	0	0	23
Camote	698	83	0	0	0	0	0	971	0	0	0	152	376	469	-33	12
Papa	128	70	189	615	775	450	157	14502	823	1563	4218	1521	415	0	-100	-31
Manzano	0	0	0	0	0	0	0	449	0	194	152	85	0	0	0	-4
Vid	0	0	0	0	9	0	0	3948	0	324	2223	1069	0	0	0	-8
Maíz Amarillo	115	88	91	90	60	43	37	1288	213	231	171	111	38	39	-66	-17
Olivc	5400	804	120	0	0	0	0	16482	0	0	199	2382	11729	7360	36	39
Orégano	306	0	0	0	976	726	182	4222	0	0	0	866	1258	0	-100	-9
Alfalfa	24814	24110	24218	25119	27075	28151	28516	325322	28804	27405	26395	25558	24439	23714	-4	-10
Ají Verde	0	0	0	0	0	0	0	4783	955	2817	1583	330	0	0	0	19
Ciruelo	0	0	0	0	0	23	65	197	115	0	0	0	0	0	0	6
Maíz Chalero	16349	13893	14803	13252	14170	9380	14347	175697	13521	12329	10831	10610	8825	11440	-30	-39
Melón	0	0	0	0	0	0	0	1523	114	667	688	30	0	0	0	13
Peral	0	0	0	0	0	75	116	1005	99	7	0	502	282	0	0	-5
Sandía	0	0	0	0	0	0	0	4496	650	2860	1610	100	0	0	0	16
Tuna	0	0	0	0	0	0	0	326	0	141	83	78	26	0	0	1
Zapallo	0	132	445	510	375	416	476	4679	726	482	130	125	130	135	100	-26
<b>PECUARIA</b>	<b>2751</b>	<b>2746</b>	<b>2729</b>	<b>2772</b>	<b>2783</b>	<b>2794</b>	<b>2828</b>	<b>33117</b>	<b>2740</b>	<b>2746</b>	<b>2766</b>	<b>2789</b>	<b>2777</b>	<b>2777</b>	<b>1</b>	<b>1</b>
Carne Aves	256	261	260	286	287	292	298	3212	255	258	262	263	264	265	4	3
Carne Camélidos	29	32	27	28	29	32	37	342	30	27	29	38	33	35	21	22
Carne Caprinos	5	4	4	5	4	5	6	55	4	4	5	5	5	5	0	4
Carne Ovinos	20	19	18	19	20	21	23	230	16	17	19	22	21	22	10	6
Carne Porcinos	51	49	50	54	52	55	60	607	44	46	50	51	53	54	6	4
Carne Vacunos	119	120	115	121	123	123	125	1399	106	107	110	117	121	120	1	1
Huevos Aves	154	150	148	150	152	154	156	1848	158	159	161	162	160	158	3	2
Leche Vacunos	2117	2111	2107	2109	2116	2112	2123	25424	2127	2128	2130	2131	2120	2118	0	0
<b>TOTAL</b>	<b>52372</b>	<b>42642</b>	<b>43469</b>	<b>43204</b>	<b>48491</b>	<b>43018</b>	<b>47813</b>	<b>612857</b>	<b>50403</b>	<b>54537</b>	<b>54041</b>	<b>48675</b>	<b>52234</b>	<b>47545</b>	<b>-9</b>	<b>-16</b>

FUENTE: Ministerio de Agricultura

**DEPARTAMENTO DE TACNA: AVANCE DE LA PRODUCCION AGRICOLA**

<b>SUPERFICIE SEMBRADA POR CAMPAÑAS</b>			
<b>CULTIVOS</b>	<b>CAMPAÑA 01/02</b>	<b>CAMPAÑA 02/03</b>	<b>VARIACION %</b>
	<b>AGO-JUN. há.</b>	<b>AGO-JUN. há.</b>	<b>02-03/01-02 há.</b>
Maíz Amiláceo	924	1117	21
Trigo	56	12	-79
Ajo	89	50	-44
Cebolla	286	257	-10
Tomate	149	171	15
Arveja	122	110	-10
Haba Verde	168	182	8
Camote	54	86	59
Papa	753	732	-3
Manzano	0	0	0
Vid	0	57	100
Maíz Amarillo	339	248	-27
Olive	0	475	100
Orégano	78	17	-78
Alfalfa	214	375	75
Ají Verde	574	597	4
Ciruelo	0	0	0
Maíz Chalero	4240	3101	-27
Melón	97	112	15
Peral	0	0	0
Sandía	161	205	27
Tuna	0	100	100
Zapallo	157	168	7
<b>TOTAL</b>	<b>8461</b>	<b>8172</b>	<b>-3</b>

FUENTE: Ministerio de Agricultura

**DEPARTAMENTO DE TACNA: SUPERFICIE SEMBRADA**

(Hás)

CULTIVOS	2002								2003						Var % 03/02	
	Jun	Jul	Ago	Set	Oct	Nov	Dic	Año	Ene	Feb	Mar	Abr	May	Jun	Jun	Acum.
Maíz Amiláceo	20	18	129	275	522	144	0	1191	1	5	6	11	16	8	-60	-54
Trigo	15	3	0	0	0	4	0	45	0	0	0	5	2	1	-93	-79
Ajo	11	35	18	1	0	0	0	81	0	0	0	1	17	13	18	15
Cebolla	6	4	12	51	61	62	28	253	20	14	1	5	3	0	-100	23
Tomate	17	18	23	23	18	11	4	175	3	9	17	19	21	23	35	18
Arveja	6	9	13	15	9	4	1	119	0	5	18	23	16	6	0	0
Haba Verde	6	2	23	50	46	7	0	187	0	0	11	24	17	4	-33	-5
Camote	0	0	0	0	0	11	28	92	34	13	0	0	0	0	0	-11
Papa	25	10	54	110	306	110	28	743	0	1	19	38	53	13	-48	-1
Manzano	0	0	0	0	0	0	0	0	0	0	0	0	0	0	0	0
Vid	0	0	9	16	16	16	0	57	0	0	0	0	0	0	0	0
Maíz Amarillo	12	10	54	60	2	31	10	300	10	13	17	21	22	8	-33	-32
Olive	0	0	210	210	55	0	0	475	0	0	0	0	0	0	0	0
Orégano	0	0	0	0	17	0	0	77	0	0	0	0	0	0	0	-100
Alfalfa	40	118	70	0	0	0	0	373	30	0	0	0	120	155	288	65
Ají Verde	0	0	65	314	186	32	0	597	0	0	0	0	0	0	0	0
Ciruelo	0	0	0	0	0	0	0	0	0	0	0	0	0	0	0	0
Maíz Chalero	345	190	325	322	296	268	259	3919	218	219	272	299	304	319	-8	-28
Melón	0	0	8	46	55	3	0	112	0	0	0	0	0	0	0	0
Peral	0	0	0	0	0	0	0	0	0	0	0	0	0	0	0	0
Sandía	0	0	25	110	70	0	0	205	0	0	0	0	0	0	0	0
Tuna	0	0	100	0	0	0	0	100	0	0	0	0	0	0	0	0
Zapallo	16	17	27	18	14	5	5	163	5	5	15	21	25	28	75	29
<b>TOTAL</b>	<b>519</b>	<b>434</b>	<b>1165</b>	<b>1621</b>	<b>1673</b>	<b>708</b>	<b>363</b>	<b>9264</b>	<b>321</b>	<b>284</b>	<b>376</b>	<b>467</b>	<b>616</b>	<b>578</b>	<b>11</b>	<b>-20</b>

FUENTE: Ministerio de Agricultura



**DEPARTAMENTO DE TACNA: PRODUCCION MINERA****( T.M. )**

	2002								2003						Var.% 03/02	
	Jun	Jul	Ago	Set	Oct	Nov	Dic	Año	Ene	Feb	Mar	Abr	May	Jun	Jun	Acumu
Concentrado de Cobre	9304	8305	10073	12141	10840	12138	15034	121631	8094	10753	11028	11532	16898	12372	33	33

ELABORACION: BCRP, Suc Arequipa - Sección Estudios Económicos

**DEPARTAMENTO DE TACNA: INDICES DE PRODUCCION MANUFACTURERA**

(Base 1996=100,00)

	2002								2003						
	Jun	Jul	Ago	Set	Oct	Nov	Dic	Promedio	Ene	Feb	Mar	Abr	May	Jun	Promedio
<b>BEBIDAS</b>	<b>24,89</b>	<b>22,76</b>	<b>31,80</b>	<b>28,28</b>	<b>26,92</b>	<b>17,55</b>	<b>18,18</b>	<b>39,44</b>	<b>16,39</b>	<b>14,13</b>	<b>10,76</b>	<b>14,34</b>	<b>1,54</b>	<b>1,33</b>	<b>9,75</b>
Gaseosas	24,89	22,76	31,80	28,28	26,92	17,55	18,18	39,44	16,39	14,13	10,76	14,34	1,54	1,33	9,75
<b>MIN. NO METALICOS</b>	<b>99,93</b>	<b>100,24</b>	<b>119,10</b>	<b>164,44</b>	<b>164,40</b>	<b>146,19</b>	<b>142,38</b>	<b>148,14</b>	<b>186,38</b>	<b>178,14</b>	<b>225,33</b>	<b>196,35</b>	<b>139,53</b>	<b>144,30</b>	<b>178,34</b>
Ladrillos	99,93	100,24	119,10	164,44	164,40	146,19	142,38	148,14	186,38	178,14	225,33	196,35	139,53	144,30	178,34
<b>TOTAL</b>	<b>30,16</b>	<b>28,20</b>	<b>37,93</b>	<b>37,85</b>	<b>36,58</b>	<b>26,59</b>	<b>26,91</b>	<b>47,08</b>	<b>28,33</b>	<b>25,66</b>	<b>25,84</b>	<b>25,58</b>	<b>9,81</b>	<b>10,14</b>	<b>20,89</b>

FUENTE: Empresas Industriales

**DEPARTAMENTO DE TACNA: PRODUCCION PESQUERA**

**(T.M)**

	2002								2003						Var.% 03/02	
	Jun	Jul	Ago	Set	Oct	Nov	Dic	Año	Ene	Feb	Mar	Abr	May	Jun	Jun	Acumu
Conservas	4	36	124	115	18	28	4	370	1	6	49	24	11	32	700	177
Congelado	186	132	301	218	112	53	112	2020	83	108	45	93	98	159	-15	-46
Refrigerado	10	0	0	0	0	0	0	35	10	0	0	0	0	0	-100	-70
Seco-Salado	0	2	0	0	0	0	0	6	0	0	0	0	0	0	0	0

FUENTE: Ministerio de Pesqueria

**DEPARTAMENTO DE TACNA: EXTRACCION DE ESPECIES HIDROBIOLOGICAS**

(T.M.)

	2002							2003						Var.% 03/02	
	Jun	Jul	Ago	Set	Oct	Nov	Dic	Ene	Feb	Mar	Abr	May	Jun	Jun	Acumu.
<b>CONSUMO HUMANO DIRECTO</b>	<b>59</b>	<b>123</b>	<b>87</b>	<b>72</b>	<b>87</b>	<b>260</b>	<b>267</b>	<b>441</b>	<b>328</b>	<b>426</b>	<b>279</b>	<b>110</b>	<b>208</b>	<b>253</b>	<b>6</b>
Fresco	58	69	87	72	87	255	265	354	215	411	249	94	195	236	-1
Conservas	0	10	0	0	0	0	0	0	0	0	0	0	0	0	-94
Congelado	1	34	0	0	0	5	2	87	113	12	30	16	13	1200	174
Seco- Salado	0	10	0	0	0	0	0	0	0	3	0	0	0	0	-95
<b>CONSUMO HUMANO INDIRECTO</b>	<b>0</b>	<b>0</b>	<b>0</b>	<b>0</b>	<b>0</b>	<b>0</b>	<b>0</b>	<b>0</b>	<b>0</b>	<b>0</b>	<b>0</b>	<b>0</b>	<b>0</b>	<b>0</b>	<b>0</b>

FUENTE: Ministerio de Pesqueria

**DEPARTAMENTO DE TACNA: ARRIBO DE TURISTAS NACIONALES Y EXTRANJEROS**

	2002								2003						Var. %	Acumulado		
	Jun	Jul	Ago	Set	Oct	Nov	Dic	Año	Ene	Feb	Mar	Abr	May	Jun	Jun 03/02	2002	2003	Var. %
Nacionales	10574	12218	15298	13004	12946	12072	15024	22635	14712	14283	12977	12238	11087	10852	3	79339	76149	-4
Extranjeros	1293	1751	1627	1624	1522	1480	1656	182536	2329	2897	1558	1515	1499	1327	3	12975	11125	-14
<b>TOTAL</b>	<b>11867</b>	<b>13969</b>	<b>16925</b>	<b>14628</b>	<b>14468</b>	<b>13552</b>	<b>16680</b>	<b>205171</b>	<b>17041</b>	<b>17180</b>	<b>14535</b>	<b>13753</b>	<b>12586</b>	<b>12179</b>	<b>3</b>	<b>92314</b>	<b>87274</b>	<b>-5</b>

FUENTE: Ministerio de Industria y Turismo

**DEPARTAMENTO DE TACNA: COMERCIO EXTERIOR**

(miles de dólares)

	2002							2003						Jun 03/02		Acumulado			
	Jun	Jul	Ago	Set	Oct	Nov	Dic	Ene	Feb	Mar	Abr	May	Jun	Flujo	Var %	2002	2003	Flujo	Var %
<b>EXPORTACIONES FOB</b>	<b>1456</b>	<b>1992</b>	<b>1710</b>	<b>1585</b>	<b>2331</b>	<b>2643</b>	<b>2586</b>	<b>1197</b>	<b>1571</b>	<b>2421</b>	<b>1675</b>	<b>1164</b>	<b>1483</b>	<b>27</b>	<b>2</b>	<b>10164</b>	<b>9511</b>	<b>-653</b>	<b>-6</b>
<b>TRADICIONALES</b>	<b>32</b>	<b>34</b>	<b>33</b>	<b>27</b>	<b>40</b>	<b>9</b>	<b>5</b>	<b>0</b>	<b>0</b>	<b>0</b>	<b>0</b>	<b>0</b>	<b>0</b>	<b>-32</b>	<b>-100</b>	<b>155</b>	<b>0</b>	<b>-155</b>	<b>-100</b>
Agropecuario	0	0	0	0	0	0	0	0	0	0	0	0	0	0	0	0	0	0	0
Pesquero	0	0	0	0	0	0	0	0	0	0	0	0	0	0	0	0	0	0	0
Minero	0	0	0	0	0	0	0	0	0	0	0	0	0	0	0	5	0	-5	-100
Petroleo y Derivados	32	34	33	27	40	9	5	0	0	0	0	0	0	-32	-100	150	0	-150	-100
<b>NO TRADICIONAL.</b>	<b>1424</b>	<b>1958</b>	<b>1677</b>	<b>1558</b>	<b>2291</b>	<b>2634</b>	<b>2581</b>	<b>1197</b>	<b>1571</b>	<b>2421</b>	<b>1675</b>	<b>1164</b>	<b>1483</b>	<b>59</b>	<b>4</b>	<b>10009</b>	<b>9511</b>	<b>-498</b>	<b>-5</b>
Agropecuario	380	269	743	588	1174	1227	1178	428	594	254	378	340	670	290	76	5498	2664	-2834	-52
Textiles	9	0	23	47	13	0	0	0	15	4	18	12	7	-2	-22	82	56	-26	-32
Pesquero	583	550	681	416	577	479	521	339	426	433	501	431	409	-174	-30	2293	2539	246	11
Mineral no Metálico	105	9	1	0	6	2	3	0	0	0	3	1	0	-105	-100	116	4	-112	-97
Siderurgico	53	56	26	19	1	10	12	5	84	0	11	23	1	-52	-98	96	124	28	29
Metal Mecánico	115	878	82	194	171	473	357	193	176	363	476	69	59	-56	-49	668	1336	668	100
Quimico	169	196	95	282	336	369	421	117	270	313	72	173	273	104	62	1164	1218	54	5
Pieles y Cueros	0	0	0	0	0	41	52	101	0	40	68	0	45	45	100	1	254	253	25300
Artesanía	0	0	0	0	0	29	32	5	0	2	143	115	3	3	100	0	268	268	100
Diversos	10	0	26	12	13	4	5	9	6	1012	5	0	16	6	60	91	1048	957	1052
<b>IMPORTACIONES CIF</b>	<b>19562</b>	<b>22541</b>	<b>21446</b>	<b>24649</b>	<b>22307</b>	<b>21857</b>	<b>23890</b>	<b>24383</b>	<b>21634</b>	<b>18960</b>	<b>18452</b>	<b>21273</b>	<b>20464</b>	<b>902</b>	<b>5</b>	<b>109892</b>	<b>125166</b>	<b>15274</b>	<b>14</b>
Bienes de Consumo	14843	17102	16035	19418	17288	17365	18270	19676	16303	14458	14451	16397	16040	1197	8	76290	97325	21035	28
Bienes intermedios	1295	2606	2110	2605	2862	1640	2500	2256	2780	1955	2304	1981	2221	926	72	11824	13497	1673	14
Bienes de Capital	3424	2833	3301	2626	2157	2852	3120	2451	2551	2547	1697	2895	2203	-1221	-36	21778	14344	-7434	-34

FUENTE: Aduanas Tacna

DEPARTAMENTO DE TACNA: RECAUDACION FISCAL (SUNAT)

(miles de nuevos soles)

	2002								2003						Var %	ACUMULADO		
	Jun	Jul	Ago	Set	Oct	Nov	Dic	Año	Ene	Feb	Mar	Abr	May	Jun	Jun 03/02	2002	2003	Var %
<b>ING. TRIBUTARIOS</b>	<b>2553</b>	<b>2883</b>	<b>3096</b>	<b>3264</b>	<b>3169</b>	<b>3164</b>	<b>3535</b>	<b>38683</b>	<b>4626</b>	<b>3614</b>	<b>4508</b>	<b>6586</b>	<b>4559</b>	<b>3667</b>	<b>43,6</b>	<b>19572</b>	<b>27560</b>	<b>41</b>
RENTA	2553	2883	3096	3264	3169	3164	3535	38683	4626	3614	4508	6586	4559	3667	43,6	19572	27560	41
<b>A LA PROD. Y CONSUMO</b>	<b>3768</b>	<b>4178</b>	<b>3584</b>	<b>2703</b>	<b>2271</b>	<b>2528</b>	<b>2420</b>	<b>40240</b>	<b>2931</b>	<b>2632</b>	<b>2732</b>	<b>2899</b>	<b>3734</b>	<b>2919</b>	<b>-22,5</b>	<b>22556</b>	<b>17847</b>	<b>-21</b>
I.G.V.	3478	3836	3207	2283	1848	2131	2114	34701	2548	2366	2478	2676	3546	2747	-21,0	19282	16361	-15
I.S.C.	202	227	272	323	318	308	203	4360	280	158	160	130	92	79	-60,9	2709	899	-67
RUS	88	115	105	97	105	89	103	1179	103	108	94	93	96	93	5,7	565	587	4
<b>ING. NO TRIBUTARIOS</b>	<b>798</b>	<b>801</b>	<b>812</b>	<b>1035</b>	<b>1265</b>	<b>927</b>	<b>916</b>	<b>11039</b>	<b>1043</b>	<b>810</b>	<b>833</b>	<b>1018</b>	<b>1006</b>	<b>893</b>	<b>11,9</b>	<b>5283</b>	<b>5603</b>	<b>6</b>
I.E.S.	287	336	300	307	293	292	281	3651	344	293	275	293	324	317	10,5	1842	1846	0
MULTAS	38	53	68	41	89	47	73	646	72	55	125	247	174	70	84,2	275	743	170
DETNAD	6	7	7	10	12	13	14	96	15	14	12	10	13	7	16,7	33	71	115
OTROS	467	405	437	677	871	575	548	6646	612	448	421	468	495	499	6,9	3133	2943	-6
DEROGADOS	0	0	0	0	0	0	0	0	0	0	0	0	0	0	0,0	0	0	0
<b>TOTAL</b>	<b>7119</b>	<b>7862</b>	<b>7492</b>	<b>7002</b>	<b>6705</b>	<b>6619</b>	<b>6871</b>	<b>89962</b>	<b>8600</b>	<b>7056</b>	<b>8073</b>	<b>10503</b>	<b>9299</b>	<b>7479</b>	<b>5,1</b>	<b>47411</b>	<b>51010</b>	<b>8</b>

FUENTE: SUNAT

**DEPARTAMENTO DE TACNA: DEPOSITOS EN EL SISTEMA FINANCIERO**

( Saldo en miles de nuevos soles)

ENTIDADES FINANCIERAS	2002							2003					
	Jun	Jul	Ago	Set	Oct	Nov	Dic	Ene	Feb	Mar	Abr	May	Jun
<b>I. SISTEMA BANCARIO</b>	<b>288649</b>	<b>294199</b>	<b>277368</b>	<b>273592</b>	<b>272449</b>	<b>268140</b>	<b>270874</b>	<b>261248</b>	<b>293249</b>	<b>272311</b>	<b>267715</b>	<b>243803</b>	<b>264909</b>
Continental	43341	42829	40145	37798	39447	38511	37397	38213	37900	37860	38908	46371	46814
Crédito	93952	99249	95005	92191	90331	92617	95422	83582	98003	115088	116252	105608	103319
Interbank	36745	37817	41084	38930	39902	38638	41785	39103	48327	41758	36679	15838	40292
Nación	339	664	1139	986	757	536	447	0	0	1202	0	0	0
Santander C.H.	43128	41430	40663	44033	42776	38644	37175	38025	38896				
Trabajo	3167	3275	3507	3672	3719	4416	4016	4359	4646	4974	4503	4596	4471
Wiese Sudamer.	67977	68935	55825	55982	55517	54778	54632	57966	65477	71429	71373	71390	70013
<b>II. SIST. NO BANCARIO</b>	<b>32739</b>	<b>40085</b>	<b>41988</b>	<b>43157</b>	<b>44544</b>	<b>47556</b>	<b>43381</b>	<b>45096</b>	<b>39528</b>	<b>40540</b>	<b>41640</b>	<b>43820</b>	<b>43207</b>
<b>TOTAL (I+II)</b>	<b>321388</b>	<b>334284</b>	<b>319356</b>	<b>316749</b>	<b>316993</b>	<b>315696</b>	<b>314255</b>	<b>306344</b>	<b>332777</b>	<b>312851</b>	<b>309355</b>	<b>287623</b>	<b>308116</b>
Depósitos M/N	62818	71026	67125	66099	67114	65262	66564	67593	69700	66547	66020	67904	66774
Depósitos M/E	258570	263263	252231	250650	251740	227108	247691	238751	263077	246304	243335	219719	241342

FUENTE: Entidades Financieras



DEPARTAMENTO DE TACNA: DEPOSITOS EN EL SISTEMA BANCARIO POR TIPO DE DEPOSITO

(Saldo en miles de nuevos soles)

ENTIDADES FINANCIERAS	2002							2003					
	Jun	Jul	Ago	Set	Oct	Nov	Dic	Ene	Feb	Mar	Abr	May	Jun
<b>DEPOSITOS VISTA M/N</b>	<b>27733</b>	<b>32248</b>	<b>28268</b>	<b>27517</b>	<b>28899</b>	<b>49943</b>	<b>21654</b>	<b>22295</b>	<b>25237</b>	<b>21610</b>	<b>20590</b>	<b>20948</b>	<b>19672</b>
Continental	6547	7861	6995	5372	7462	6242	5233	6081	6464	6508	5628	6712	8346
Crédito	4780	8231	5724	5487	5523	3965	3344	3204	4751	5740	6498	6024	5604
Interbank	2240	2373	1975	1995	2194	26767	1779	1453	1724	1324	2041	2027	2103
Nación	339	664	1139	986	757	536	448	0	0	1202	0	0	0
Santander C.H.	11954	10760	10151	11565	10780	10236	8242	9341	9552				
Trabajo	5	5	6	5	4	3	5	1	7	10	4	6	6
Wiese Sudameris	1868	2354	2278	2107	2179	2194	2603	2215	2739	6826	6419	6179	3613
<b>DEPOSITOS AHORRO M/N</b>	<b>19354</b>	<b>20109</b>	<b>18880</b>	<b>18307</b>	<b>18082</b>	<b>16458</b>	<b>17734</b>	<b>16706</b>	<b>18890</b>	<b>18534</b>	<b>20370</b>	<b>20728</b>	<b>21072</b>
Continental	3048	3449	3222	2941	2898	2990	3352	3162	2901	3159	3243	3104	3168
Crédito	9574	10680	9680	9088	8679	7632	8148	8120	10454	11519	12520	13060	11774
Interbank	2290	1841	1636	1740	1900	1760	1766	1630	1664	1639	2172	2068	1859
Nación	0	0	0	0	0	0	0	0	0	0	0	0	0
Santander C.H.	2696	2413	2466	2663	2658	2122	2576	1868	1910				
Trabajo	225	243	241	211	206	285	216	359	251	260	260	252	268
Wiese Sudameris	1521	1483	1635	1664	1741	1669	1676	1567	1710	1957	2175	2244	4003
<b>DEPOSITOS PLAZO M/N</b>	<b>6814</b>	<b>7317</b>	<b>7744</b>	<b>7966</b>	<b>7892</b>	<b>14351</b>	<b>15047</b>	<b>14846</b>	<b>14216</b>	<b>14490</b>	<b>13272</b>	<b>13787</b>	<b>13784</b>
Continental	1766	1739	1782	1830	1827	1755	1674	1549	1516	1491	1558	8206	8141
Crédito	1454	1458	1510	1540	1536	8061	8020	7975	7960	8354	8281	1879	1893
Interbank	780	1267	1754	1792	1754	1742	2575	2562	1659	1643	602	759	785
Nación	0	0	0	0	0	0	0	0	0	0	0	0	0
Santander C.H.	505	513	506	513	516	460	464	405	416				
Trabajo	1540	1707	1737	1792	1758	1793	1813	1848	2227	2479	2306	2305	2286
Wiese Sudameris	769	633	455	499	501	540	501	507	438	523	525	638	679
<b>DEPOSITOS EN M/E</b>	<b>234748</b>	<b>234525</b>	<b>222476</b>	<b>219802</b>	<b>217576</b>	<b>187388</b>	<b>216439</b>	<b>213401</b>	<b>234906</b>	<b>217677</b>	<b>213483</b>	<b>188340</b>	<b>210381</b>
Continental	31980	29780	28146	27655	27260	27524	27138	27421	27019	26702	28479	28349	27159
Crédito	78144	78880	78091	76076	74593	72959	75910	70283	74838	89475	88953	84645	84048
Interbank	31435	32336	35719	33403	34054	8369	35665	33458	43280	37152	31864	10984	35545
Nación	0	0	0	0	0	0	-1	0	0	0	0	0	0
Santander C.H.	27973	27744	27540	29292	28822	25826	25893	26411	27018	0	0	0	0
Trabajo	1397	1320	1523	1664	1751	2335	1982	2151	2161	2225	1933	2033	1911
Wiese Sudameris	63819	64465	51457	51712	51096	50375	49852	53677	60590	62123	62254	62329	61718
<b>TOTAL</b>	<b>288649</b>	<b>294199</b>	<b>277368</b>	<b>273592</b>	<b>272449</b>	<b>268140</b>	<b>270874</b>	<b>267248</b>	<b>293249</b>	<b>272311</b>	<b>267715</b>	<b>243803</b>	<b>264909</b>
Continental	43341	42829	40145	37798	39447	38511	37397	38213	37900	37860	38908	46371	46814
Crédito	93952	99249	95005	92191	90331	92617	95422	89582	98003	115088	116252	105608	103319
Interbank	36745	37817	41084	38930	39902	38638	41785	39103	48327	41758	36679	15838	40292
Nación	339	664	1139	986	757	536	447	0	0	1202	0	0	0
Santander C.H.	43128	41430	40663	44033	42776	38644	37175	38025	38896				
Trabajo	3167	3275	3507	3672	3719	4416	4016	4359	4646	4974	4503	4596	4471
Wiese Sudameris	67977	68935	55825	55982	55517	54778	54632	57966	65477	71429	71373	71390	70013

FUENTE: Entidades Financieras

**DEPARTAMENTO DE TACNA: DEPOSITOS EN EL SISTEMA NO BANCARIO SEGÚN TIPO DE DEPOSITO**

( Saldo en miles de nuevos soles)

ENTIDADES FINANCIERAS	2002							2003					
	Jun	Jul	Ago	Set	Oct	Nov	Dic	Ene	Feb	Mar	Abr	May	Jun
<b>DEPOSIT. AHORRO M/N</b>	<b>5782</b>	<b>7765</b>	<b>8406</b>	<b>8468</b>	<b>7707</b>	<b>7853</b>	<b>6990</b>	<b>7411</b>	<b>5445</b>	<b>5975</b>	<b>5488</b>	<b>5958</b>	<b>5773</b>
Caja Municipal	5782	7765	8406	8468	7707	7853	6990	7411	5445	5975	5488	5958	5773
Edpymes	0	0	0	0	0	0	0	0	0	0	0	0	0
<b>DEPOSITOS PLAZO M/N</b>	<b>3136</b>	<b>3581</b>	<b>3829</b>	<b>3842</b>	<b>4157</b>	<b>3803</b>	<b>5140</b>	<b>6334</b>	<b>5912</b>	<b>5938</b>	<b>6299</b>	<b>6483</b>	<b>6475</b>
Caja Municipal	3136	3581	3829	3842	4157	3803	5140	6334	5912	5938	6299	6483	6475
Edpymes	0	0	0	0	0	0	0	0	0	0	0	0	0
<b>DEPOSITOS EN M/E</b>	<b>23821</b>	<b>28739</b>	<b>29753</b>	<b>30847</b>	<b>32680</b>	<b>35900</b>	<b>31251</b>	<b>31351</b>	<b>28171</b>	<b>28627</b>	<b>29853</b>	<b>31379</b>	<b>30959</b>
Caja Municipal	23821	28739	29753	30847	32680	35900	31251	31351	28171	28627	29853	31379	30959
Edpymes	0	0	0	0	0	0	0	0	0	0	0	0	0
<b>TOTAL</b>	<b>32739</b>	<b>40085</b>	<b>41988</b>	<b>43157</b>	<b>44544</b>	<b>47556</b>	<b>43381</b>	<b>45096</b>	<b>39528</b>	<b>40540</b>	<b>41640</b>	<b>43820</b>	<b>43207</b>
Caja Municipal	32739	40085	41988	43157	44544	47556	43381	45096	39528	40540	41640	43820	43207
Edpymes	0	0	0	0	0	0	0	0	0	0	0	0	0

FUENTE: Entidades Financieras

**DEPARTAMENTO DE TACNA: COLOCACIONES EN EL SISTEMA FINANCIERO**

( Saldo en miles de nuevos soles)

ENTIDADES FINANCIERAS	2002							2003					
	Jun	Jul	Ago	Set	Oct	Nov	Dic	Ene	Feb	Mar	Abr	May	Jun
<b>I. SISTEMA BANCARIO</b>	<b>99782</b>	<b>100963</b>	<b>110324</b>	<b>112856</b>	<b>111114</b>	<b>114258</b>	<b>116361</b>	<b>113473</b>	<b>109169</b>	<b>105268</b>	<b>107927</b>	<b>110361</b>	<b>108762</b>
Continental	19888	20136	20339	21030	21774	21474	22722	21474	21062	21044	21864	21798	22609
Crédito	20517	20227	23934	24850	24219	23116	22641	22234	20729	26882	28294	28814	25659
Interbank	19033	18775	21563	22426	20752	23660	26365	25284	23190	22886	21375	21019	20509
Nación	0	0	0	0	0	0	0	0	0	0	0	0	0
Santander C.H.	9648	9721	11703	11317	10939	11138	10818	10499	10197				
Trabajo	12005	12461	12858	13308	13927	15166	15234	15415	15632	15849	16050	16206	16608
Wiese Sudameris	18691	19643	19927	19925	19503	19704	18581	18567	18359	18607	20344	22524	23377
<b>II. SIST. NO BANCARIO</b>	<b>54101</b>	<b>69802</b>	<b>74972</b>	<b>79492</b>	<b>82319</b>	<b>85022</b>	<b>83563</b>	<b>65780</b>	<b>64701</b>	<b>64735</b>	<b>61911</b>	<b>60985</b>	<b>63803</b>
Caja Municipal	37094	52408	56587	60644	63478	65715	64622	46851	46151	46028	43501	42561	45435
Edpymes	7250	7583	8530	8993	8869	9051	9051	8900	8946	9176	9145	9340	9450
Financiera Solución	9757	9811	9855	9855	9972	10256	9890	10029	9604	9531	9265	9084	8918
<b>TOTAL (I+II)</b>	<b>153883</b>	<b>170765</b>	<b>185296</b>	<b>192348</b>	<b>193433</b>	<b>199280</b>	<b>199924</b>	<b>179253</b>	<b>173870</b>	<b>170003</b>	<b>169838</b>	<b>171346</b>	<b>172565</b>

FUENTE: Entidades Financieras

**DEPARTAMENTO DE TACNA: SALDO DE COLOCACIONES DEL SISTEMA BANCARIO POR SECTORES ECONOMICOS**

(en miles de nuevos soles)

ENTIDADES FINANCIERAS	2002							2003					
	Jun	Jul	Ago	Set	Oct	Nov	Dic	Ene	Feb	Mar	Abr	May	Jun
Agropecuario	9828	11078	11990	12367	13083	10936	11061	10895	10233	11683	12617	12685	12867
Pesca	12824	11054	12665	13152	12228	13685	15145	14545	13333	13267	12497	12356	12076
Industria	3778	4076	4548	4269	4114	4262	4354	4253	4108	3423	3445	3563	3477
Minería	137	138	149	155	151	149	145	143	145	167	176	182	165
Comercio	18621	17071	19465	20049	19128	19970	20467	18319	16733	17154	17264	17604	17110
Construcción	508	512	784	562	547	552	548	540	514	458	479	504	488
Transportes	2311	2334	2394	2397	2334	2382	2301	2282	2232	2093	2293	2502	2582
Ss.Público	264	262	300	311	294	316	338	326	303	321	315	316	300
Diversos	51511	54438	58029	59594	59235	62006	62002	62170	61568	56702	58841	60649	59697
<b>TOTAL</b>	<b>99782</b>	<b>100963</b>	<b>110324</b>	<b>112856</b>	<b>111114</b>	<b>114258</b>	<b>116361</b>	<b>113473</b>	<b>109169</b>	<b>105268</b>	<b>107927</b>	<b>110361</b>	<b>108762</b>

FUENTE: Instituciones Financieras

**DEPARTAMENTO DE TACNA: RELACION COLOCACIONES/DEPOSITOS DEL SISTEMA FINANCIERO**

ENTIDADES FINANCIERAS	2002							2003					
	Jun	Jul	Ago	Set	Oct	Nov	Dic	Ene	Feb	Mar	Abr	May	Jun
<b>I. SISTEMA BANCARIO</b>	<b>0,35</b>	<b>0,34</b>	<b>0,40</b>	<b>0,41</b>	<b>0,41</b>	<b>0,43</b>	<b>0,43</b>	<b>0,43</b>	<b>0,37</b>	<b>0,39</b>	<b>0,40</b>	<b>0,45</b>	<b>0,41</b>
Continental	0,46	0,47	0,51	0,56	0,55	0,56	0,61	0,56	0,56	0,56	0,56	0,47	0,48
Crédito	0,22	0,20	0,25	0,27	0,27	0,25	0,24	0,27	0,21	0,23	0,24	0,27	0,25
Interbank	0,52	0,50	0,52	0,58	0,52	0,61	0,63	0,65	0,48	0,55	0,58	1,33	0,51
Nación													
Santander C.H.	0,22	0,23	0,29	0,26	0,26	0,29	0,29	0,28	0,26				
Trabajo	3,79	3,80	3,67	3,62	3,74	3,43	3,79	3,54	3,36	3,19	3,56	3,53	3,71
Wiese Sudameris	0,27	0,28	0,36	0,36	0,35	0,36	0,34	0,32	0,28	0,26	0,29	0,32	0,33
<b>II. SISTEMA NO BANCARIO</b>	<b>1,65</b>	<b>1,74</b>	<b>1,79</b>	<b>1,84</b>	<b>1,85</b>	<b>1,79</b>	<b>1,93</b>	<b>1,46</b>	<b>1,64</b>	<b>1,60</b>	<b>1,49</b>	<b>1,39</b>	<b>1,48</b>
<b>TOTAL ( I+II)</b>	<b>0,48</b>	<b>0,51</b>	<b>0,58</b>	<b>0,61</b>	<b>0,61</b>	<b>0,63</b>	<b>0,64</b>	<b>0,59</b>	<b>0,52</b>	<b>0,54</b>	<b>0,55</b>	<b>0,60</b>	<b>0,56</b>

FUENTE: Entidades Financieras

**DEPARTAMENTO DE TACNA: COEFICIENTE DE CARTERA PESADA DEL SISTEMA FINANCIERO 1/**

(En porcentajes)

ENTIDADES FINANCIERAS	2002							2003					
	Jun	Jul	Ago	Set	Oct	Nov	Dic	Ene	Feb	Mar	Abr	May	Jun
<b>I. SISTEMA BANCARIO</b>	<b>18,31</b>	<b>17,96</b>	<b>16,37</b>	<b>15,79</b>	<b>15,12</b>	<b>14,47</b>	<b>14,40</b>	<b>14,26</b>	<b>14,22</b>	<b>15,76</b>	<b>15,01</b>	<b>14,31</b>	<b>14,11</b>
<b>BANCA CORPORATIVA</b>	<b>20,39</b>	<b>20,06</b>	<b>18,17</b>	<b>17,55</b>	<b>16,94</b>	<b>16,31</b>	<b>16,23</b>	<b>17,04</b>	<b>16,24</b>	<b>18,15</b>	<b>17,28</b>	<b>16,64</b>	<b>16,50</b>
Continental	14,58	12,48	12,23	11,31	10,46	9,75	10,39	9,23	7,74	6,60	9,19	9,25	8,75
Crédito	23,17	23,53	19,30	22,93	19,16	16,62	18,75	19,33	20,05	23,72	26,76	26,74	27,91
Interbank	0,09	0,07	0,67	1,56	1,26	1,01	0,91	0,91	1,00	1,20	1,03	0,59	0,49
Santander C.H.	42,48	43,84	37,78	38,85	36,57	35,71	37,15	25,66	35,32				
Wiese Sudameris	30,76	29,33	28,88	28,7	29,59	29,68	29,35	28,56	27,29	42,26	27,44	23,51	22,75
<b>BANCA DE CONSUMO</b>	<b>2,05</b>	<b>1,97</b>	<b>1,91</b>	<b>1,85</b>	<b>1,77</b>	<b>1,62</b>	<b>1,61</b>	<b>1,60</b>	<b>1,40</b>	<b>1,38</b>	<b>1,25</b>	<b>0,03</b>	<b>0,03</b>
Trabajo	2,05	1,97	1,91	1,85	1,77	1,62	1,61	1,60	1,40	1,38	1,25	0,03	0,03
<b>II. SISTEMA NO BANCARIO</b>	<b>5,58</b>	<b>4,36</b>	<b>4,48</b>	<b>4,32</b>	<b>3,98</b>	<b>3,96</b>	<b>3,88</b>	<b>4,29</b>	<b>4,24</b>	<b>4,30</b>	<b>4,35</b>	<b>4,12</b>	<b>3,78</b>
Caja Municipal	4,54	3,58	3,55	3,67	3,55	3,57	3,40	3,78	3,72	3,65	3,78	3,50	3,26
Edpymes	14,42	11,14	11,22	9,09	7,06	7,51	7,37	7,15	7,06	7,58	7,29	6,76	6,18
Financiera Solución	2,99	3,25	3,94	3,94	3,47	3,31	3,79	4,09	4,12	4,28	4,09	4,31	3,94
<b>TOTAL (I+II)</b>	<b>14,01</b>	<b>12,59</b>	<b>11,71</b>	<b>11,19</b>	<b>10,51</b>	<b>10,14</b>	<b>10,11</b>	<b>10,72</b>	<b>10,62</b>	<b>11,54</b>	<b>11,24</b>	<b>10,79</b>	<b>10,41</b>

1/ (colocaciones vencidas + en cobranza judicial) / (total de colocaciones)

FUENTE: Entidades Financieras