

## I. ENFOQUE GLOBAL

La **producción de bienes** durante marzo se incrementó 6 por ciento en relación a similar mes del año 2001, determinando que el acumulado al trimestre aumente 5 por ciento frente al período enero-marzo del año anterior.

La **captación de fondos** por el sistema financiero de Moquegua, tuvo un crecimiento real de 3 por ciento respecto a marzo del 2001, pero fue inferior en –14 por ciento en relación a febrero anterior,; las **colocaciones** tuvieron similar comportamiento, es decir creciente frente a marzo del año anterior (4%) pero se contrae considerando febrero último.

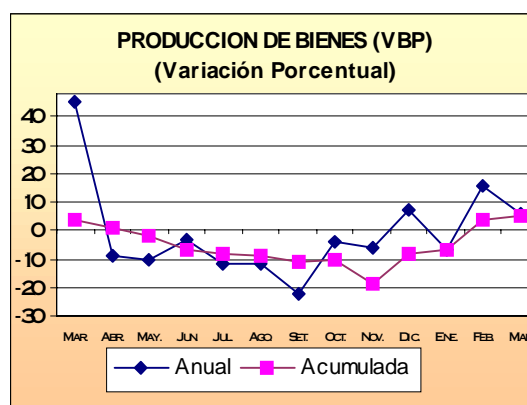
El coeficiente de **morosidad** del sistema alcanzó el 10,4 por ciento, ligeramente por encima de marzo del año pasado(10,1%) y febrero anterior (10,0%).

La **captación fiscal** cayó –40 por ciento en relación a marzo del año anterior 2001, por los menores ingresos provenientes del impuesto general a las ventas; ello determinó que para el período acumulado del año la recaudación se contrajera en –35 por ciento.

El **arribo de turistas** al departamento de Moquegua creció 1 por ciento en comparación a marzo del 2001, sin embargo, en el primer trimestre se contrae –7 por ciento respecto al mismo lapso del año pasado.

El **flujo comercial externo** correspondiente a la Aduana de Ilo en marzo fue ligeramente superior (1%) al registrado en el mismo mes del 2001, relacionado la actividad al primer trimestre del presente año al saldo fue menor en US\$ 24,6 millones.

El **Índice de Precios al Consumidor** durante marzo varió –0,2 por ciento en la ciudad de Moquegua, por lo que la acumulada a marzo registró –1,5 por ciento y en los doce últimos meses –2,2 por ciento.



## II. SECTOR MONETARIO

Los **depósitos y obligaciones** correspondientes al sistema financiero de Moquegua finalizó el mes de marzo con un saldo de 164,8 millones de nuevos soles, monto que en cifras reales es mayor en 3 por ciento al compararlo con igual mes del año anterior, pero se

contrae -19 por ciento respecto a febrero pasado.

Según modalidad de captación, los depósitos a plazo (47%) son la principal fuente de recursos, los mismos que frente a marzo del 2001 aumentaron en términos reales 2 por ciento por los mayores saldos registrados en moneda nacional en los bancos Interbank, Wiese Sudameris y Trabajo contrarrestando la disminución reportada en moneda extranjera en el Crédito y Continental; luego se encuentran los depósitos en ahorros (41%) que mostraron una reducción real de -1 por ciento generada por las menores captaciones en dólares en el Banco de Crédito, mientras que los recursos en moneda nacional registraron aumento en todas las instituciones a excepción del Wiese Sudameris; a continuación se ubican los depósitos a la vista (11%) con un incremento de 42 por ciento en el período analizado al haber mejorado los depósitos tanto en moneda nacional como extranjera en los bancos Crédito, Wiese y Trabajo, mientras en nuevos soles crecieron en el Continental y en dólares en Interbank; en cuanto a los certificados bancarios en moneda extranjera (1%) mostraron una variación negativa de -39 por ciento por menores captaciones tanto en Interbank como en el Banco de Crédito.

En el **sistema bancario** los depósitos y obligaciones crecieron 2 por ciento frente a marzo del año pasado, recursos que son mayormente canalizados por el Banco de Crédito (67%) a pesar que en el período comparativo contrajo sus saldos -2 por ciento en cifras reales por menores captaciones en sus modalidades a plazo tanto en moneda nacional como

extranjera, así como en ahorros en dólares y certificados bancarios en moneda extranjera; sigue el Wiese Sudameris (16%) cuyos saldos captados mostraron una evolución positiva de 23 por ciento por mayores recursos en vista y plazo en ambas monedas, no así en ahorros que registraron una ligera reducción; en Interbank (10%) las obligaciones aumentaron 8 por ciento en todas las modalidades de captación a excepción de vista en moneda nacional y certificados bancarios en moneda extranjera; el Banco Continental (6%) reportó una disminución de -10 por ciento en sus captaciones al mostrar saldos inferiores en la modalidad a plazo tanto en moneda nacional como extranjera, así como en vista moneda extranjera, creciendo en cambio en las demás modalidades.

El **sistema no bancario** mostró crecimientos de 21 y 2 por ciento frente a marzo del año pasado y febrero último, respectivamente; analizando el comportamiento frente a igual mes del año 2001, observamos que incidió el incremento que registró la Caja Municipal de Ahorro y Crédito de Arequipa en sus plazas de Moquegua e Ilo, tanto en la modalidad a plazo como en ahorros en ambas monedas.

La **tasa de interés** en moneda nacional que las empresas bancarias pagaron por los depósitos en ahorros, en marzo fue de 1,8 por ciento en términos efectivos anuales, mostrando contracción respecto a igual mes del año pasado (6,8%) y febrero último (1,9%); por los depósitos a plazo superiores a un año la tasa ofertada fue de 11,6 por ciento en promedio, menor a la de marzo del 2001 (13,9%) y febrero (12,0%). Por los

ahorros en moneda extranjera se pagó 0,8 por ciento en términos efectivos anuales, por debajo de la de marzo del 2001 (3,0%) y el mes anterior (0,9%); por los depósitos a plazo mayores a 360 días se

pagó en promedio 4,4 por ciento, siendo también inferior a los períodos comparativos en que fue de 6,5 y 4,6 por ciento, respectivamente.

SALDOS DE DEPOSITOS DEL SISTEMA FINANCIERO DE MOQUEGUA					
(En miles de nuevos soles)					
	2001	2002		Variac. % Real	
	Marzo	Febrero	Marzo	Mar. 2002/01	Mar./Feb. 02
<b>SIST. BANCARIO</b>	<b>150 449</b>	<b>190 294</b>	<b>151 692</b>	<b>+ 2</b>	<b>- 21</b>
Bco. de la Nacion	0	0	0	-	-
Empr. Bancarias	150 449	190 294	161 692	+ 2	- 21
<b>SIST. NO BANCARIO</b>	<b>10 941</b>	<b>12 762</b>	<b>13 091</b>	<b>+ 21</b>	<b>+ 2</b>
<b>TOTAL</b>	<b>161 390</b>	<b>203 056</b>	<b>164 783</b>	<b>+ 3</b>	<b>- 19</b>

Fuente: Empresas Financieras.

Las **colocaciones** del sistema financiero en marzo tuvieron un saldo de 95,7 millones de nuevos soles, monto superior en 4 por ciento respecto a igual mes del año pasado, pero menor en -3 por ciento en comparación a febrero último.

Las **empresas bancarias** contrajeron sus colocaciones -1 por ciento en términos reales en relación a marzo del 2001, créditos que son otorgados mayormente por Interbank (44%) el cual mostró un incremento de 314 por ciento respecto a los prestamos de igual mes del año pasado al mejorar sus créditos en moneda nacional y especialmente en moneda extranjera; luego se encuentra el Banco de Crédito (23%) cuyas colocaciones fueron inferiores en -46 por ciento por los menores prestamos en moneda extranjera que no pudieron ser compensados con el incremento dado en moneda nacional, sigue el Continental (22%) que en el período de análisis mostró una variación positiva de 33 por ciento por los mayores

montos otorgados en moneda extranjera, disminuyendo en cambio los correspondientes a moneda nacional; el Banco del Trabajo (6%) reportó un aumento de 30 por ciento en sus colocaciones, habiendo incrementado sus prestamos en nuevos soles e incursionado en el otorgamiento en dólares; mientras que el Wiese Sudameris (5%) registró una evolución negativa de -81 por ciento en este período al caer sustancialmente sus colocaciones en moneda extranjera y en menor proporción las correspondientes a moneda nacional.

Los **sectores económicos** a los que la banca dirige los mayores créditos son la actividad pesquera (51%) por su importancia en la zona, al que en comparación a marzo del 2001 se le otorgaron prestamos superiores en 99 por ciento por el mayor dinamismo en el sector; sigue el grupo "diversos" (29%) en el que se incluyen créditos personales y/o de consumo, arrendamiento financiero, hipotecarios y de servicios,

grupo que recibió créditos inferiores en -29 por ciento en cifras reales; luego se encuentra la actividad comercial (13%) cuyos recursos recibidos fueron menores en -20 por ciento; mientras que el sector agropecuario (3%) recibió créditos superiores en 3 por ciento al otorgarse mayores montos a la actividad ganadera, no así a la agrícola que recibió menores recursos.

En las **empresas no bancarias** las colocaciones aumentaron 24 por ciento frente a marzo del año pasado, fondos que son canalizados mayormente por la Caja Municipal de Arequipa (79%) y que en el período analizado tuvo un incremento de 36 por ciento por mayores montos otorgados tanto en moneda nacional como extranjera en Ilo y Moquegua; mientras que las Edpymes (21%) contrajeron sus préstamos -8 por ciento por menores colocaciones en su plaza de Moquegua, no así en Ilo cuyos créditos otorgados fueron superiores.

La **cartera pesada** del sistema financiero en marzo tuvo un promedio de 10,4 por ciento, habiéndose incrementado en comparación a marzo del 2001 (10,1%) y febrero último (10,0%); en el **sistema bancario** la morosidad se situó en 12,1 por ciento, nivel superior a los períodos comparativos en que fue de 11,7

y 10,9 por ciento, respectivamente, correspondiendo las tasas más elevadas al Banco de Crédito (35,9%) y Wiese Sudameris (21,7%); en el **sistema no bancario** la cartera pesada fue de 6,4 por ciento habiendo mostrado aumento frente a igual mes del año pasado (4,5%) y febrero anterior (10,9%), siendo las Edpymes las que mostraron morosidad más alta (17,1%).

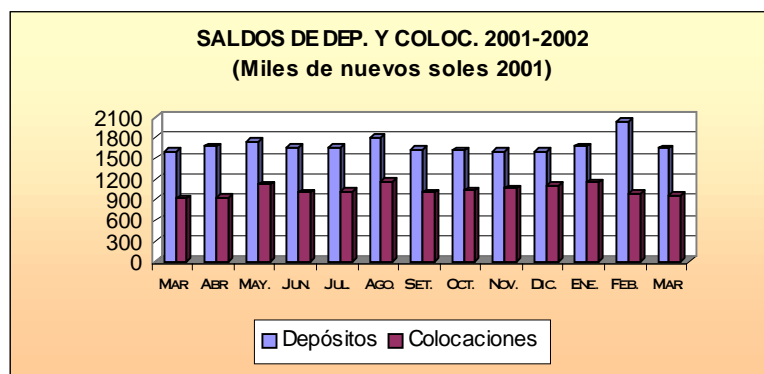
CARTERA PESADA DE INSTITUCIONES FINANCIERAS: MOQUEGUA (En porcentajes)			
	2001	2002	
	Marzo	Febrero	Marzo
<b>Sistema Bancario</b>	<b>11,70</b>	<b>10,85</b>	<b>12,05</b>
Bca. Corporativa	12,12	13,99	12,50
Bca. Consumo	3,02	2,28	2,36
<b>Sist. No Bancario</b>	<b>4,46</b>	<b>5,70</b>	<b>6,36</b>
<b>TOTAL</b>	<b>10,12</b>	<b>9,95</b>	<b>10,35</b>

Fuente: Empresas Financieras.

La **tasa de interés activa** en moneda nacional (TAMN) que las empresas bancarias cobraron en el mes fue de 20,7 por ciento en términos efectivos anuales, resultando menor a la de marzo del 2001 (24,9%) y febrero anterior (22,6%); la correspondiente a moneda extranjera (TAMEX) se ubicó en 10,1 por ciento, si bien muestra reducción respecto a igual mes del año pasado (12,9%), registra un ligero aumento en relación a febrero último (9,9%).

SALDOS DE COLOCACIONES DEL SISTEMA FINANCIERO DE MOQUEGUA (En miles de nuevos soles)					
	2001	2002		Variac. % Real	
	Marzo	Febrero	Marzo	Mar. 2002/01	Mar./Feb. 02
<b>SIST. BANCARIO</b>	<b>72 539</b>	<b>73 255</b>	<b>70 741</b>	- 1	- 4
Bco. de la Nacion	0	0	0	-	-
Empr. Bancarias	72 539	73 255	70 741	- 1	- 4
<b>SIST. NO BANCARIO</b>	<b>20 312</b>	<b>24 988</b>	<b>24 924</b>	+ 24	- 1
<b>TOTAL</b>	<b>92 851</b>	<b>98 243</b>	<b>95 665</b>	+ 4	- 3

Fuente: Empresas Financieras.



### III. SECTOR REAL

#### a) Agropecuario.

La actividad agropecuaria desarrollada en el departamento de Moquegua, en marzo del presente año, registra un **valor bruto de producción** superior (5%) al registrado en el mismo mes del año pasado, como efecto de la mayor actividad en el sub-sector agrícola (6%).

En el análisis del primer trimestre del año, el valor bruto de producción se mantuvo semejante al obtenido en similar lapso del año anterior, debido a que la actividad agrícola no reportó variación; mientras que la pecuaria se contrajo (-2%).

#### Sub-sector agrícola

La actividad agrícola en el mes mostró expansión sustentada en ciertos cultivos de importancia en la zona, como

son alfalfa, en primer término por mejora en su producción (3%) ante las favorables condiciones climatológicas, que favorecieron el desarrollo del follaje.

**Vid** crece en un 34 por ciento al registrarse una mayor floración lo que determinó un incremento en el recojo del fruto.

En tubérculos destaca **papa** al obtenerse 59 toneladas métricas más que el año pasado, a consecuencia del buen desarrollo del cultivo especialmente en la zona costera.

El cultivo regional **palto** también destaca al obtenerse 359 toneladas del fruto; es decir, 100 más que las obtenidas en igual mes del año pasado.

Finalmente destacamos una mayor producción de **manzano** (83%) al mejorar su productividad.

Al centrarnos en el análisis entre el primer trimestre del 2002 y del 2001, encontramos que el **valor agrícola** no

varía significativamente; entre los cultivos que mejoraron sus volúmenes se encuentran **alfalfa**, al lograrse 2 280 toneladas más, luego que la presencia del trips se redujera sustancialmente, favorecidas por las buenas temperaturas.

En tubérculos **papa** con una producción de 2 156 toneladas métricas muestra un importante crecimiento (25%) frente al período enero-marzo del 2002, debido a la mayor área cosechada y la menor incidencia de plagas (gusano de tierra), lo que permitió el buen desarrollo del fruto.

Contrariamente, en este período los cultivos que redujeron sus volúmenes, fueron **Vid** (-11%) luego que el área de recojo fuera menor en 102 hectáreas especialmente en los valles del departamento.

**Palto** reportó una contracción (-38%) al reducirse el área de cosecha en casi un 50 por ciento; sin embargo se regularizaría en los próximos meses, luego que se mantuviera la superficie de siembra.

El avance de las siembras correspondiente a la **presente campaña (agosto 2001-marzo 2002)** se realizó normalmente, al instalarse en el mes 95 hectáreas, determinando que la acumulación de superficie sembrada sea de 1,841 hectáreas, que sin embargo, es menor a la registrada en similar lapso de la campaña pasada (-18%) a consecuencia de las menores siembras producidas en los cultivos de maíz, amiláceo, papa, trigo y cebada grano, entre los de mayor extensión.

VARIACION DEL VBP AGRICOLA (En porcentajes)		
	Ene.-Mar. 02/ Ene.-Mar. 01	Mar. 02/ Mar. 01
M. Amiláceo	- 30	- 37
M. Amarillo	- 72	- 46
Papa	+ 25	+ 7
Yuca	0	0
Trigo	+ 100	+ 100
Cebada grano	+ 115	+ 15
Haba	- 16	- 3
Cebolla	+ 45	+ 97
Alfalfa	+ 2	+ 3
Palto	- 38	+ 39
Manzano	+ 19	+ 83
Vid	- 11	+ 34
Olivo	- 65	- 65
Chirimoyo	+ 100	+ 100
Damasco	+ 4	0
<b>TOTAL</b>	<b>0</b>	<b>+ 6</b>

Elaborado: Banco Central de Reserva del Perú - Arequipa

### Sub-sector pecuario

La **actividad pecuaria** desarrollada en el departamento, en marzo muestra una contracción frente al mismo período del año anterior (-5%), comportamiento que se deriva de los menores volúmenes registrados en la producción de especies de mayor ascendencia, dentro de las que mencionamos a **vacunos-leche** (-7%) debido al menor número de vacas en ordeños así como a una ligera caída en los rendimientos por unidad.

En **aves**, la producción de **huevos** cayó (-26%) luego que disminuyera el número de ponedoras; sin embargo la demanda regional es plenamente abastecida por la planta de Arequipa.

**Porcinos** es otra de las líneas que reporta una contracción (-2%), que obedece al menor beneficio de la especie.

En un análisis estacional de los tres primeros meses del presente año, el **valor bruto de producción pecuario** acumuló una contracción (-2%) frente al mismo lapso del 2001.

La producción de **leche fresca** registra una caída (-3%) frente a igual período del año pasado, como resultado del menor número de vacas en ordeño por desfase en la reposición del ganado productor, por aquel de mayor envejecimiento y por ende de menor productividad.

**Porcinos** cayó ligeramente (-2%) por efecto de un menor beneficio al enfrentar una baja en la demanda, por sustitución con otras especies.

La producción de **ovinos** también fue inferior (-6%), al disminuir su demanda por mantener un precio mayor de comercialización frente a otras especies sustitutas.

Contrariamente la producción de **vacunos-carne** muestra un crecimiento (19%), al reportarse una mayor saca de la especie.

En **aves** se registra una mejora en la producción de carne, al mantenerse la demanda de pollos de consumo doméstico y parrilleros.

La producción de **auquérido** en la zona fue de 46 toneladas, disminuyendo (-57%) frente al período comparativo por un menor beneficio de la especie.

Entre los **factores de incidencia** en el desarrollo de las diferentes especies pecuarias mencionamos que las

**condiciones climatológicas** registraron temperaturas propias de la estación veraniega, incidiendo en el buen desarrollo de las especies; en el **aspecto fitosanitario** es notoria la caída de enfermedades respiratorias y bronquiales; presentándose con mayor frecuencia las de carácter estomacal; la **alimentación** del ganado se realiza a base a forrajes verdes y pastos naturales por su mayor y menor costo; siendo marginal el uso de concentrados

VARIACION DEL VBP PECUARIA (En porcentajes)		
	Ene.-Mar. 02/ Ene.-Mar. 01	Mar. 02/ Mar. 01
<b>CARNE</b>		
Aves	+ 1	+ 1
Camélidos	- 57	- 54
Caprinos	- 46	- 31
Ovinos	- 39	- 44
Porcinos	- 2	- 7
Vacunos	+ 19	+ 20
<b>HUEVOS</b>	- 24	- 26
<b>LECHE</b>	- 3	- 7
<b>TOTAL</b>	- 2	- 5

Fuente: Ministerio de Agricultura – Sub Dirección Tacna.

## b) Minería

En marzo, la producción minera registró 14 541 toneladas métricas de **concentrado de cobre**, volumen que en relación a igual mes del año anterior refleja una expansión de aproximadamente 790 toneladas, al tratarse mayor cantidad de mineral así como de contenido de pureza.

Esta evolución permitió alcanzar en el primer trimestre del año, una producción equivalente a 42 574 toneladas métricas, volumen superior (5%) al obtenido en el mismo trimestre

del 2001, explicado por la ampliación de la capacidad tratativa de la planta de Cujone; respondiendo a la demanda externa del mineral.

En lo que respecta a la **cotización internacional** del metal cobre, señalamos que llegó en promedio a los US\$/Tm 1603.03, es decir, superior al registrado en febrero último (US\$/Tm. 1561,97) aunque aún menor al precio obtenido en marzo del año pasado (US\$/Tm. 1738,77).

VARIACION DEL VBP DE COBRE (En porcentajes)		
	Ene.-Mar. 02/ Ene.-Mar. 01	Mar. 02/ Mar. 01
Conc. de Cobre	+ 5	+ 6
<b>TOTAL</b>	+ 5	+ 6

Elaboración: BCRP Sucursal Arequipa.

### c) **Pesquería**

En el transcurso del mes de marzo, el **valor bruto de producción pesquero** obtenido en el departamento de Moquegua, mostró un resultado ampliamente positivo (236%) a consecuencia de la presencia de la anchoveta en el litoral para la extracción industrial principalmente, al ser ésta la de mayor importancia en la zona.

La regularización de la temperatura oceanográfica permitió en el mes de análisis, que la extracción para el desembarque indirecto ascendiera a 21,4 mil toneladas métricas, volumen significativamente mayor a marzo del año anterior.

En lo que se refiere a la extracción para la pesca de consumo humano directo se tiene una contracción del valor (-33%) al capturarse especies de menor valor de comercialización básicamente, pues en volumen se reporta un crecimiento del 3 por ciento.

En el primer trimestre del presente año, se tiene un decrecimiento (-19%) frente a igual lapso del año anterior, luego de que los bancos del recurso anchoveta se dispersaran en los meses de enero y febrero lo que determinó su menor extracción en las zonas de Pocoma, Isla, Faro Vila Vila,; con ello el desembarque bordeó las 120,3 mil toneladas métricas.

En referencia a la pesca de consumo directo señalamos una expansión (41%) al extraerse mayor cantidad de especies frescas principalmente, los mismos que conforman aproximadamente el 93 por ciento del consumo directo de allí su incidencia en el total, las principales especies capturadas son sardina, diamante, jurel, caballa, cabinza y bonito; en mariscos las especies extraídas fueron choro, jaiva, pulpo y caracol.

El desembarque para la línea de **conservas** también fue menor al disminuir la extracción de machete, sardina y caballa en la zona reprocesando las empresas conserveras sus procesos productivos luego que el año pasado paralizaran su operatividad.

En cuanto a congelado mencionamos también una menor extracción por disminución en la captura de caracol



VARIACION DEL VBP PESQUERA (En porcentajes)		
	Ene-Mar. 02/ Ene-Mar 01	Mar. 02 / Mar. 01
<b>C.H.D</b>	+ 41	- 33
Fresco	+ 49	- 34
Conservas	- 86	- 18
Congelado	0	0
Seco	- 66	+ 72
<b>C.H.I.</b>	- 21	+ 278
<b>TOTAL</b>	- 19	+ 236

Fuente: Ministerio de Pesquería- Moquegua.  
Elaboración: BCRP Suc. Arequipa

d) **Turismo.**

El **arribo de turistas** al departamento de Moquegua en el mes de marzo fue de 6 003 personas, cifra que muestra un crecimiento de 1 por ciento en comparación a marzo del año pasado debido al mayor número de visitantes extranjeros (102%) especialmente provenientes de Bolivia con destino al Puerto de Ilo con fines de negocios; mientras que el turismo nacional se contrajo (-5%).

El promedio de permanencia de estos visitantes fue de 1,5 días, correspondiendo al turismo nacional 1,4 días y al extranjero 1,8.

La tasa de **ocupabilidad de camas** en el mes fue de 14,5 por ciento, superior a febrero anterior (13,4%) debido al mayor número de arribos y a la mayor permanencia de los turistas.

En el período acumulado al primer trimestre, los arribos registrados sumaron 17 942 personas, correspondiendo el 89 por ciento a turistas nacionales y 11 por ciento a extranjeros, cifra que al compararla con

los arribos reportados en igual lapso del año pasado resultan ser inferiores en -7 por ciento, al caer tanto el turismo interno (-8%) como receptivo (-5%) debido a la menor actividad económica que se desarrolló en la zona.

ARRIBO DE TURISTAS (En porcentajes)		
	Ene-Mar. 01/ Ene-Mar. 00	Mar. 01/ Mar. 00
Nacionales	- 8	- 5
Extranjeros	- 5	+ 102
<b>TOTAL</b>	- 7	+ 1

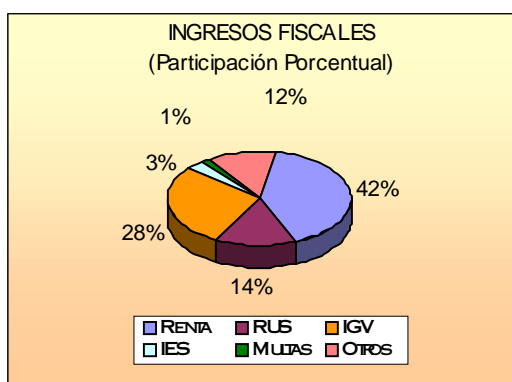
Fuente: Dirección Industria y Turismo-Moquegua

#### IV. **SECTOR PUBLICO**

Los **ingresos fiscales** captados por SUNAT durante el mes de marzo ascendieron a 346 mil nuevos soles, monto que en términos reales es menor en -40 por ciento en relación a los ingresos obtenidos en igual mes del año anterior, debido a la menor recaudación por impuesto general a las ventas (-57%) proveniente principalmente de operaciones externas y en menor proporción de internas, así como por concepto de impuesto a la renta (-30%) cuyos ingresos disminuyeron por menores regularizaciones, en impuesto extraordinario de solidaridad (-83%) la reducción la determinó las menores tasas así como la menor actividad económica; sin embargo se obtuvieron ingresos similares por registro único simplificado y aumentaron los correspondientes al régimen de fraccionamiento de deudas (33%).

En el período acumulado entre enero y marzo, la captación fiscal

ascendió a 1,2 millones de nuevos soles, mostrando una contracción de -35 por ciento frente a los ingresos obtenidos en igual período del año pasado, por menor captación en todos los rubros, siendo los principales impuesto a la renta (-27%), general a las ventas (-38%), registro único simplificado (-6%) y el rubro “otros ingresos” (-20%) provenientes de los regímenes de fraccionamiento tributario, debido a las expectativas por la dación de la ley de desagio tributario.



## V. SECTOR EXTERNO

En marzo del presente año, el **flujo comercial externo** canalizado a través de la Aduana de Ilo determinó una variación positiva en US\$ 59,9 millones, ligeramente superior (1%) al saldo registrado en igual mes del año anterior (US\$ 59,3 millones).

Las **exportaciones** en el mes sumaron US\$ 67,9 millones monto inferior en US\$ -960 mil a las registradas en marzo del 2001, como consecuencia del menor valor de las exportaciones de carácter minero dentro de las de carácter tradicional, por los menores embarques de concentrado de cobre principalmente y

en menor medida de concentrados de cobre-plata y plomo. Las ventas de harina y aceite de pescado bordearon las US\$ 11,0 millones semejante a la registrado en marzo del 2001.

En lo que se refiere a las exportaciones no tradicionales, indicamos una mejora de 371 mil dólares como consecuencia de la mayor venta de productos de naturaleza metal mecánica principalmente.

Los principales países compradores de nuestros productos fueron Estados Unidos de Norteamérica (43%), China-Taiwan (19%) e Italia (12%) entre otros.

Las **importaciones** en marzo sumaron US\$ 7,9 millones, monto inferior al registrado en similar lapso del año anterior en US\$ -1,6 millones, a consecuencia de las menores compras de bienes de consumo básicamente.

Según su estructura continúan siendo encabezadas por los **“bienes de capital”** que conforman el 55 por ciento del total, habiendo crecido US\$ 1,5 millones entre marzo del 2002 y el 2001, en ellas están comprendidas las adquisiciones de vehículos nuevos de carga pesada, así como maquinaria de uso minero principalmente. A continuación se encuentran los **“bienes intermedios”** con el 39 por ciento del total, este monto fue significativamente superior en US\$ 2,8 millones al haber mejorado las compras de repuestos y accesorios como de aditivos de maquinaria en general; finalmente los **“bienes de consumo”** que conforman el 5 por ciento del total disminuyeron -US\$ 5,9 millones respecto a marzo del año pasado al ser superiores

las compras de vehículos nuevos y usados de uso particular, en menor medida de cereales maíz y enlatados.

Los países proveedores de éstos productos fueron principalmente Estados Unidos (67%) y Chile (17%) entre otros.

Al relacionar la actividad del sector externo entre el primer trimestre del 2002 y del año anterior encontramos que el saldo comercial (US\$ 126,1 millones) fue menor en US\$ -24,6 millones al caer las exportaciones y expandirse las importaciones.

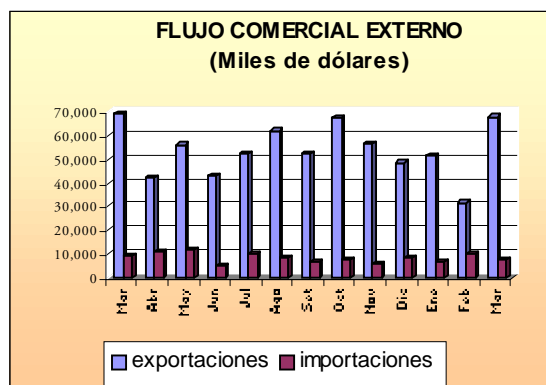
En los tres primeros meses del presente año, el valor de las exportaciones fue menor (-13%) en relación a igual período del año anterior, luego que las exportaciones tradicionales cayeran por los menores embarques de productos mineros al mercado americano principalmente; mientras que las de naturaleza pesquera crecieron (30%) al mejorar la demanda del mercado asiático.

Por su parte las exportaciones no tradicionales equivalentes a US\$ 1,1 millones disminuyeron (-13%) frente a las registradas en el mismo período del año pasado, ante las menores ventas de productos de origen químico y agropecuario, por efecto de una menor demanda de los países fronterizos de Chile y Bolivia principalmente.

Las importaciones en el primer trimestre ascendieron a US\$ 24,7 millones, las que aumentaron en relación al primer trimestre del 2001 (9%) al crecer las adquisiciones de bienes de capital e intermedios, contrarrestando las de bienes de consumo que cayeron en -90 por ciento.

EXPORTACIONES E IMPORTACIONES:ILO (Valor FOB, miles de dólares)				
	2 0 0 1		2 0 0 2	
	Ene-Mar	Mar.	Ene-Mar	Mar.
<b>Exportacion</b>	<b>173 407</b>	<b>68 856</b>	<b>150 775</b>	<b>67 896</b>
Tradicional.	172 140	68 620	149 667	67 289
No Tradicio	1 267	236	1 108	607
<b>Importaci.</b>	<b>22 707</b>	<b>9 502</b>	<b>24 706</b>	<b>7 947</b>
<b>SALDO</b>	<b>150 700</b>	<b>59 354</b>	<b>126 069</b>	<b>59 949</b>

Fuente:Aduana de Ilo



## V. PRECIOS.

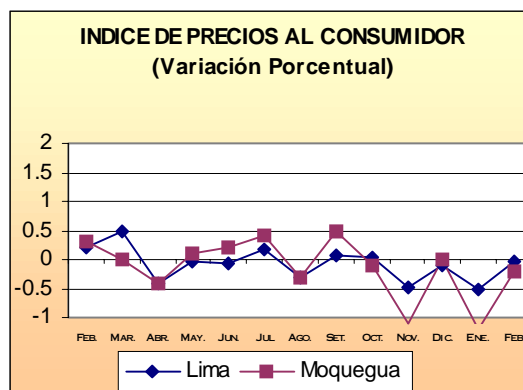
El **Índice de Precios al Consumidor** de la ciudad de Moquegua, en marzo, registró una variación mensual negativa de -0,2 por ciento, determinando que la acumulada en el primer trimestre sea de -1,5 por ciento y la registrada en los últimos doce meses de -2,2 por ciento.

La mayor contracción a nivel de agrupaciones se dio en "Alimentos y Bebidas" (-0,5%), al registrarse menores precios en los rubros de tubérculos y hortalizas, azúcar, carnes y preparados derivados, café, te y cacao entre otros.

Entre los grupos de consumo que no registraron variación se encuentran

"Vestido y Calzado", "Alquiler de Vivienda, Combustible y Electricidad", "Muebles y Enseres", Esparcimiento, Diversión, Servicios Culturales y de Enseñanza y Otros Bienes y Servicios".

Y aquellos que experimentaron una suba fueron "Cuidado y Conservación de la Salud" (0,2%) y "Transportes y Comunicaciones" (1,0%).



**DEPARTAMENTO DE MOQUEGUA: INDICE DE PRECIOS AL CONSUMIDOR**

	2001										2002		
	Mar	Abr	May	Jun	Jul	Ago	Set	Oct	Nov	Dic	Ene	Feb	Mar
<b>INDICE GENERAL</b>	<b>0,0</b>	<b>-0,4</b>	<b>0,1</b>	<b>0,2</b>	<b>0,4</b>	<b>-0,3</b>	<b>0,5</b>	<b>-0,1</b>	<b>-1,1</b>	<b>0,0</b>	<b>-1,2</b>	<b>-0,2</b>	<b>-2,0</b>
1. Alimentos y bebidas	-0,5	-0,7	-0,2	0,4	0,6	-0,7	1,0	-0,4	-0,4	0,9	-2,0	-0,3	-5,0
2. Vestido y calzado	0,3	0,3	0,0	0,9	0,0	0,0	0,0	0,0	0,0	0,7	0,3	0,5	0,0
3. Alq. de vivienda, combust.y elect.	-0,1	-0,7	1,1	0,3	0,0	0,1	0,0	-6,0	-6,0	-4,5	-0,8	-0,3	0,0
4. Muebles, enseres y mant. de la viv.	0,3	-0,1	0,0	-0,1	0,0	0,0	0,0	0,0	0,0	0,0	0,4	0	0,0
5. Cuidados, conserv. de la salud	1,0	0,3	0,4	0,0	0,0	0,0	0,0	0,0	0,0	0,1	0,0	-0,3	0,2
6. Transportes y comunicaciones	-0,4	0,0	0,8	0,0	0,1	0,4	-1,0	-1,0	0,0	0,4	0,0	0	1,0
7. Esparc. divers. serv. cult. y de ens.	4,6	-0,3	0,0	0,0	0,0	0,0	0,0	0,0	0,0	0,0	0,0	0	0,0
8. Otros bienes y servicios	0,8	0,8	0,1	0,0	0,2	0,0	0,0	0,0	0,0	0,2	0,2	0,4	0,0

FUENTE: INEI - Oficina Regional - Moquegua

**DEPARTAMENTO DE MOQUEGUA: PRODUCCION AGROPECUARIA**

(T.M)

PRODUCTOS	2001											2002			Var. %02/01	
	Mar	Abr	May	Jun	Jul	Ago	Set	Oct	Nov	Dic	Total	Ene	Feb	Mar	Mar	Acumula
<b>AGRICOLA</b>	<b>46501</b>	<b>46939</b>	<b>46225</b>	<b>45627</b>	<b>44199</b>	<b>43799</b>	<b>43256</b>	<b>43109</b>	<b>43507</b>	<b>44042</b>	<b>538333</b>	<b>45160</b>	<b>46535</b>	<b>48072</b>	<b>3</b>	<b>2</b>
Maíz Amiláceo	128	232	451	206	25	6	0	0	0	7	1103	14	29	81	-37	-30
Maíz Amarillo	18	18	14	14	3	17	19	0	0	18	215	9	13	10	-44	-72
Papa	822	1719	1412	1379	411	263	30	31	16	75	7055	354	922	881	7	25
Yuca	0	0	0	0	0	18	11	0	0	0	29	0	0	0	0	0
Trigo	0	9	19	56	90	28	30	6	7	0	244	0	7	5	100	100
Cebada Grano	3	2	50	101	111	56	28	3	0	0	353	0	3	3	0	115
Haba	105	434	116	7	8	242	114	6	45	52	1460	83	181	102	-3	-16
Cebolla	22	107	36	38	11	29	27	20	56	27	431	14	62	43	95	45
Alfalfa	44462	43961	43768	43394	43171	43096	42984	43030	43325	43758	523234	44519	44896	45613	3	2
Palto	258	183	126	163	63	32	7	13	13	56	1742	112	203	359	39	-38
Manzano	113	189	46	32	0	0	0	0	0	0	572	44	115	206	82	19
Vid	540	17	0	0	0	0	0	0	0	0	952	6	104	724	34	-11
Olivc	30	0	93	174	270	0	0	0	0	0	567	0	0	11	-63	-65
Chirimoyo	0	68	94	63	30	0	0	0	0	0	254	0	0	34	100	100
Damasco	0	0	0	0	6	12	6	0	45	49	122	5	0	0	0	4
<b>PECUARIA</b>	<b>1531</b>	<b>1525</b>	<b>1549</b>	<b>1427</b>	<b>1514</b>	<b>1500</b>	<b>1449</b>	<b>1506</b>	<b>1490</b>	<b>1554</b>	<b>17879</b>	<b>1465</b>	<b>1323</b>	<b>1419</b>	<b>-7</b>	<b>-4</b>
Carne Aves	24	27	28	27	37	34	32	34	38	66	400	29	26	24	0	1
Carne Camélidos	38	54	47	26	23	24	20	20	19	15	358	16	13	18	-53	-57
Carne Caprinos	3	2	2	2	3	3	3	2	3	2	32	2	2	2	-33	-46
Carne Ovinos	9	14	14	8	8	8	8	8	8	7	111	6	6	5	-44	-39
Carne Porcinos	25	31	30	32	32	34	32	32	35	38	375	28	26	23	-8	-2
Carne Vacunos	74	73	96	94	105	112	116	118	122	118	1193	108	88	89	20	19
Huevos Aves	8	8	7	7	7	7	7	7	7	7	89	7	6	6	-25	-24
Leche Vacunos	1350	1316	1325	1231	1299	1278	1231	1285	1258	1301	15321	1269	1156	1252	-7	-3
<b>TOTAL</b>	<b>48032</b>	<b>48464</b>	<b>47774</b>	<b>47054</b>	<b>45713</b>	<b>45299</b>	<b>44705</b>	<b>44615</b>	<b>44997</b>	<b>45596</b>	<b>556212</b>	<b>46625</b>	<b>47858</b>	<b>49491</b>	<b>3</b>	<b>1</b>

FUENTE: Ministerio de Agricultura

**DEPARTAMENTO DE MOQUEGUA: AVANCE DE LA PRODUCCION AGRICOLA**

<b>SUPERFICIE SEMBRADA POR CAMPAÑAS</b>			
<b>CULTIVOS</b>	<b>CAMPAÑA 00/01</b>	<b>CAMPAÑA 01/2002</b>	<b>VARIACION %</b>
	<b>AGO-MAR</b>	<b>AGO-MAR</b>	<b>2001/2002</b>
	<b>ha</b>	<b>ha</b>	<b>2000/01</b>
	<b>ha</b>	<b>ha</b>	<b>ha</b>
Maíz Amiláceo	915	713	-22
Maíz Amarillo	44	28	-36
Papa	638	603	-5
Yuca	3	2	-33
Trigo	150	134	-11
Cebada Grano	245	187	-24
Haba	196	82	-58
Cebolla	27	30	11
Alfalfa	11	57	100
Palto	1	2	100
Manzano	0	1	100
Vid	4	2	-50
Olivo	15	0	-100
Chirimoyo	0	0	0
Damasco	0	0	0
<b>TOTAL</b>	<b>2249</b>	<b>1841</b>	<b>-18</b>

FUENTE: Ministerio de Agricultura

**DEPARTAMENTO DE MOQUEGUA: SUPERFICIE SEMBRADA**

(Hás)

CULTIVOS	2001											2002			Var. % 02/01	
	Mar	Abr	May	Jun	Jul	Ago	Set	Oct	Nov	Dic	Total	Ene	Feb	Mar	Mar	Acumula
Maíz Amiláceo	3	5	0	0	5	123	424	112	18	18	708	7	9	2	-33	-31
Maíz Amarillo	5	6	1	4	4	1	6	5	5	2	39	6	2	1	-80	29
Papa	11	6	3	0	3	101	85	156	79	94	538	46	29	13	18	-30
Yuca	0	0	1	0	0	0	1	0	0	0	2	0	1	0	0	0
Trigo	23	8	1	5	0	2	6	9	8	16	78	24	38	31	35	-25
Cebada Grano	38	8	0	0	2	0	3	5	11	23	90	45	70	30	-21	-26
Haba	17	23	0	0	9	21	31	7	3	7	118	4	2	7	-59	-72
Cebolla	2	2	3	1	3	3	6	5	2	7	34	4	2	1	-50	17
Alfalfa	0	6	5	8	5	0	3	0	0	4	31	3	38	9	100	400
Palto	0	0	0	0	0	2	0	0	0	0	2	0	0	0	0	0
Manzano	0	0	0	0	0	1	0	0	0	0	1	0	0	0	0	0
Vid	0	0	0	0	0	0	0	0	0	0	0	0	1	1	100	0
Olivc	0	0	0	0	0	0	0	0	0	0	0	0	0	0	0	0
Chirimoyo	0	0	0	0	0	0	0	0	0	0	0	0	0	0	0	0
Damasco	0	0	0	0	0	0	0	0	0	0	0	0	0	0	0	0
<b>TOTAL</b>	<b>99</b>	<b>64</b>	<b>14</b>	<b>18</b>	<b>31</b>	<b>254</b>	<b>565</b>	<b>299</b>	<b>126</b>	<b>171</b>	<b>1641</b>	<b>139</b>	<b>192</b>	<b>95</b>	<b>-4</b>	<b>-21</b>

FUENTE: Ministerio de Agricultura



**DEPARTAMENTO DE MOQUEGUA: PRODUCCION MINERA**

**(T.M.)**

	2001											2002			Var. % 02/01	
	Mar	Abr	May	Jun	Jul	Ago	Set	Oct	Nov	Dic	Total	Ene	Feb	Mar	Mar	Acumula
Concentrado de Cobre	13750	13364	13274	11333	13726	13486	13686	14821	14934	15879	138253	14715	13318	14541	6	5

ELABORACION: BCRP, Suc Arequipa - Sección Estudios Económicos

**DEPARTAMENTO DE MOQUEGUA: PRODUCCION PESQUERA****(T.M)**

	2001											2002			Var. % 02/01	
	Mar	Abr	May	Jun	Jul	Ago	Set	Oct	Nov	Dic	Total	Ene	Feb	Mar	Mar	Acumu
Harina	1386	574	1325	789	1387	136	13	271	1719	1753	9353	15 444	11647	4890	253	-26
Aceite	189	69	225	100	26	3	0	0,4	115	53	780	1670	1633	688	264	-41
Conservas (cajas)	225	5913	12480	3201	13445	6849	5518	9466	8167	6586	71850	6 583	3368	3042	1252	149

FUENTE: Ministerio de Pesqueria

**DEPARTAMENTO DE MOQUEGUA: EXTRACCION DE ESPECIES HIDROBIOLOGICAS**

(T.M.)

	2001											2002			Var.%02/01	
	Mar	Abr	May	Jun	Jul	Ago	Set	Oct	Nov	Dic	Total	Ene	Feb	Mar	Mar	Acumula
<b>CONSUMO HUMANO DIRECTO</b>	<b>456</b>	<b>529</b>	<b>503</b>	<b>672</b>	<b>517</b>	<b>578</b>	<b>290</b>	<b>472</b>	<b>391</b>	<b>931</b>	<b>5339</b>	<b>954</b>	<b>1217</b>	<b>469</b>	<b>3</b>	<b>32</b>
Fresco	451	318	157	510	207	331	192	247	232	669	3314	835	1155	449	0	37
Conservas	4	24	245	110	297	83	33	114	97	46	1053	52	11	6	50	-56
Congelado	1	187	101	52	13	164	65	111	62	216	972	67	51	14	1300	108
Seco	0	0	0	0	0	0	0	0	0	0	0	0	0	0	0	0
<b>CONSUMO HUMANO INDIRECTO</b>	<b>5641</b>	<b>2175</b>	<b>4715</b>	<b>3256</b>	<b>5570</b>	<b>506</b>	<b>0</b>	<b>916</b>	<b>6813</b>	<b>4130</b>	<b>33722</b>	<b>80 188</b>	<b>48886</b>	<b>21350</b>	<b>278</b>	<b>-21</b>

FUENTE: Ministerio de Pesqueria

**DEPARTAMENTO DE MOQUEGUA: ARRIBO DE TURISTAS NACIONALES Y EXTRANJEROS**

	2001											2002			Var. % 02/01	
	Mar	Abr	May	Jun	Jul	Ago	Set	Oct	Nov	Dic	Total	Ene	Feb	Mar	Mar	Acumula
NACIONALES	5658	4496	4843	4487	4512	5048	4540	4843	5863	4578	48868	5147	5450	5386	-4	-9
EXTRANJEROS	306	508	254	265	354	361	239	331	567	933	4118	980	362	617	18	-23
<b>TOTAL</b>	<b>5964</b>	<b>5004</b>	<b>5097</b>	<b>4752</b>	<b>4866</b>	<b>5409</b>	<b>4779</b>	<b>5174</b>	<b>6430</b>	<b>5511</b>	<b>52986</b>	<b>6127</b>	<b>5812</b>	<b>6003</b>	<b>-3</b>	<b>-11</b>

FUENTE: Ministerio de Industria y Turismo

DEPARTAMENTO DE MOQUEGUA: COMERCIO EXTERIOR

	2001										2002			Feb 02/01		Acumula			
	Mar	Abr	May	Jun	Jul	Ago	Set	Oct	Nov	Dic	Ene	Feb	Mar	Flujo	Var %	2001	2002	Flujo	Var %
<b>EXPORTACIONES FOB</b>	<b>68855</b>	<b>42395</b>	<b>56082</b>	<b>43131</b>	<b>52386</b>	<b>61967</b>	<b>52037</b>	<b>67208</b>	<b>56348</b>	<b>48467</b>	<b>51268</b>	<b>31611</b>	<b>67896</b>	<b>-959</b>	<b>-1</b>	<b>173407</b>	<b>150775</b>	<b>-22632</b>	<b>-13</b>
<b>TRADICIONALES</b>	<b>68619</b>	<b>42143</b>	<b>55917</b>	<b>42649</b>	<b>52059</b>	<b>61511</b>	<b>51869</b>	<b>66920</b>	<b>56043</b>	<b>48273</b>	<b>50996</b>	<b>31382</b>	<b>67289</b>	<b>-1330</b>	<b>-2</b>	<b>172140</b>	<b>149667</b>	<b>-22473</b>	<b>-13</b>
Agropecuario	0	0	0	0	0	0	0	0	0	0	0	0	0	0	0	0	0	0	0
Pesquero	11359	4764	787	377	1404	115	541	390	223	928	171	8808	11009	-350	-3	15400	19988	4588	30
Minero	57244	37357	55115	42272	50304	61396	51328	66474	55601	47345	50825	22574	56137	-1107	-2	156722	129536	-27186	-17
Petroleo y Derivados	16	22	15	0	351	0	0	56	219	0	0	0	143	127	794	18	143	125	694
<b>NO TRADICIONALES</b>	<b>236</b>	<b>252</b>	<b>165</b>	<b>482</b>	<b>327</b>	<b>456</b>	<b>168</b>	<b>288</b>	<b>305</b>	<b>194</b>	<b>272</b>	<b>229</b>	<b>607</b>	<b>371</b>	<b>157</b>	<b>1267</b>	<b>1108</b>	<b>-159</b>	<b>-13</b>
Agropecuario	212	133	0	88	209	116	141	81	90	39	52	24	201	-11	-5	484	277	-207	-43
Textiles	0	1	0	0	0	0	0	0	0	0	0	0	5	5	100	0	5	5	100
Pesquero	0	0	40	0	0	0	0	70	6	0	0	0	0	0	0	42	0	-42	-100
Mineral no Metálico	0	0	0	0	0	0	0	0	0	0	0	0	0	0	0	0	0	0	0
Siderurgico		2	0	34	0	97	0	0	0	0	96	0	0	0	0	79	96	17	22
Metal Mecánico	24	97	25	0	0	0	0	119	0	0	13	0	380	356	1483	24	393	369	1538
Quimico	0	19	100	360	118	243	27	18	209	155	111	205	21	21	100	638	337	-301	-47
Piel y Cueros	0	0	0	0	0	0	0	0	0	0	0	0	0	0	0	0	0	0	0
Artesanía	0	0	0	0	0	0	0	0	0	0	0	0	0	0	0	0	0	0	0
Diversos	0	0	0	0	0	0	0	0	0	0	0	0	0	0	0	0	0	0	0
																			0
<b>IMPORTACIONES CIF</b>	<b>9502</b>	<b>11188</b>	<b>11810</b>	<b>5303</b>	<b>10486</b>	<b>8128</b>	<b>6991</b>	<b>7936</b>	<b>5645</b>	<b>8642</b>	<b>6750</b>	<b>10009</b>	<b>7947</b>	<b>-1555</b>	<b>-16</b>	<b>22707</b>	<b>24706</b>	<b>1999</b>	<b>9</b>
Bienes de Consumo	292	267	394	257	473	479	487	4071	439	347	432	458	418	126	43	13277	1308	-11969	-90
Bienes intermedios	2885	1588	3431	2351	4053	3053	1928	748	2006	1322	1284	4637	3119	234	8	1255	9040	7785	620
Bienes de Capital	6325	9333	7985	2695	5960	4596	4576	3117	3200	6973	5034	4914	4410	-1915	-30	8175	14358	6183	76

FUENTE: Aduana Ilo

**DEPARTAMENTO DE MOQUEGUA: RECAUDACION FISCAL (SUNAT)**

	2001											2002			Var.% 02/01	
	Mar	Abr	May	Jun	Jul	Ago	Set	Oct	Nov	Dic	Total	Ene	Feb	Mar	Mar	Acumula
<b>ING. TRIBUTARIOS</b>	<b>199</b>	<b>218</b>	<b>150</b>	<b>120</b>	<b>129</b>	<b>158</b>	<b>136</b>	<b>145</b>	<b>149</b>	<b>146</b>	<b>2017</b>	<b>193</b>	<b>145</b>	<b>141</b>	<b>-29</b>	<b>-28</b>
RENTA	199	218	150	120	129	158	136	145	149	146	2017	193	145	141	-29	-28
<b>A LA PROD. Y CONSUMO</b>	<b>286</b>	<b>254</b>	<b>377</b>	<b>339</b>	<b>240</b>	<b>235</b>	<b>239</b>	<b>225</b>	<b>212</b>	<b>240</b>	<b>3287</b>	<b>314</b>	<b>157</b>	<b>147</b>	<b>-49</b>	<b>-33</b>
I.G.V.	232	201	323	287	190	186	189	175	164	191	2668	262	105	97	-58	-39
I.S.C.	0	1	1	1	1	1	0	1	1	1	10	1	1	1	100	50
RUS	54	52	53	51	49	48	50	49	47	48	609	51	51	49	-9	-7
<b>ING. NO TRIBUTARIOS</b>	<b>98</b>	<b>93</b>	<b>107</b>	<b>88</b>	<b>73</b>	<b>84</b>	<b>71</b>	<b>60</b>	<b>49</b>	<b>67</b>	<b>1035</b>	<b>54</b>	<b>31</b>	<b>58</b>	<b>-41</b>	<b>-58</b>
I.E.S.	59	50	65	55	48	54	42	21	19	22	577	25	13	12	-80	-75
MULTAS	10	16	11	7	5	7	8	12	7	5	106	5	7	5	-50	-39
DETNAD	3	0	1	0	0	1	1	1	1	0	18	1	0	0	-100	-92
OTROS	26	27	30	26	20	22	20	26	22	40	334	23	11	41	58	-26
DEROGADOS	0	0	0	0	0	0	0	0	0	0	0	0	0	0	0	0
<b>TOTAL</b>	<b>583</b>	<b>565</b>	<b>634</b>	<b>547</b>	<b>442</b>	<b>477</b>	<b>446</b>	<b>430</b>	<b>410</b>	<b>453</b>	<b>6339</b>	<b>561</b>	<b>333</b>	<b>346</b>	<b>-41</b>	<b>-36</b>

FUENTE: SUNAT

**DEPARTAMENTO DE MOQUEGUA: DEPOSITOS EN EL SISTEMA FINANCIERO**

( Saldo en miles de nuevos soles)

ENTIDADES FINANCIERAS	2001										2002		
	Mar	Abr	May	Jun	Jul	Ago	Set	Oct	Nov	Dic	Ene	Feb	Mar
<b>I. SISTEMA BANCARIO</b>	<b>150449</b>	<b>157073</b>	<b>165285</b>	<b>157614</b>	<b>156527</b>	<b>169964</b>	<b>153630</b>	<b>152073</b>	<b>151916</b>	<b>149091</b>	<b>154338</b>	<b>190294</b>	<b>151692</b>
Continental	10722	10789	10287	9315	8979	8627	8658	10118	10007	10122	10920	10496	9500
Crédito	104532	109376	117482	103027	107360	104537	104077	101079	99315	98840	101159	102698	101619
Interbank	14318	15529	14589	14705	14362	14873	15453	15563	15208	14667	15030	15199	15273
Nación	0	0	0	0	0	0	0	0	0	0	0	0	0
Trabajo	1258	1320	939	1394	1397	1429	1426	1423	1444	1454	1457	1434	1466
Wiese Sudameris	19619	20059	21988	29173	24429	40498	24016	23890	25942	24008	25772	60467	23834
<b>II. SISTEMA NO BANCARIO</b>	<b>10941</b>	<b>11612</b>	<b>10457</b>	<b>9584</b>	<b>10512</b>	<b>10832</b>	<b>10981</b>	<b>11323</b>	<b>10358</b>	<b>11161</b>	<b>11811</b>	<b>12762</b>	<b>13091</b>
C.M.A.C.	10941	11612	10457	9584	10512	10832	10981	11323	10358	11161	11811	12762	13091
<b>TOTAL (I+II)</b>	<b>161390</b>	<b>168685</b>	<b>175742</b>	<b>167198</b>	<b>167039</b>	<b>180796</b>	<b>164611</b>	<b>163396</b>	<b>162274</b>	<b>160252</b>	<b>166149</b>	<b>203056</b>	<b>164783</b>
Depósitos en M/N	35147	35519	37468	33561	38122	37092	37743	38384	39663	38025	39420	41964	41728
Depósitos en M/E	126243	133166	138274	133637	128917	143704	126868	125012	122611	122227	126729	161092	123055

FUENTE: Entidades Financieras

DEPARTAMENTO DE MOQUEGUA: DEPOSITOS EN EL SISTEMA BANCARIO POR TIPO DE DEPOSITO

( Saldo en miles de nuevos soles)

ENTIDADES FINANCIERAS	2001										2002		
	Mar	Abr	May	Jun	Jul	Ago	Set	Oct	Nov	Dic	Ene	Feb	Mar
<b>DEPOSITOS A LA VISTA M/N</b>	<b>7292</b>	<b>6838</b>	<b>7833</b>	<b>7173</b>	<b>8416</b>	<b>7530</b>	<b>8166</b>	<b>8429</b>	<b>7990</b>	<b>11861</b>	<b>8600</b>	<b>8366</b>	<b>7707</b>
Continental	1365	1468	1244	1020	1261	1533	1582	2197	2406	1977	2182	2174	1500
Crédito	4397	4115	4488	4401	6113	4855	5477	5016	4514	8909	4725	4605	4720
Interbank	671	584	778	641	419	345	349	342	366	299	501	456	437
Nación	0	0	0	0	0	0	0	0	0	0	0	0	0
Trabajo	0	0	0	0	0	2	2	3	3	3	3	3	3
Wiese Sudameris	859	671	1323	1111	623	795	756	871	701	673	1189	1128	1047
<b>DEPOSITOS DE AHORRO M/N</b>	<b>17769</b>	<b>17894</b>	<b>18330</b>	<b>17224</b>	<b>19768</b>	<b>19345</b>	<b>18588</b>	<b>19197</b>	<b>19053</b>	<b>15454</b>	<b>19932</b>	<b>22219</b>	<b>22502</b>
Continental	417	513	692	603	448	404	411	877	856	919	755	733	999
Crédito	13021	12698	12907	12569	15140	13839	13848	13887	13891	10174	14968	17006	17162
Interbank	1732	1697	1745	1633	1677	1817	1866	1834	1728	1627	1641	1600	1867
Nación	0	0	0	0	0	0	0	0	0	0	0	0	0
Trabajo	112	128	147	134	136	141	111	89	125	113	102	139	130
Wiese Sudameris	2487	2858	2839	2285	2367	3144	2352	2510	2453	2621	2466	2741	2344
<b>DEPOSITOS A PLAZO M/N</b>	<b>5964</b>	<b>6717</b>	<b>5296</b>	<b>6014</b>	<b>6036</b>	<b>6278</b>	<b>6841</b>	<b>6523</b>	<b>6581</b>	<b>6326</b>	<b>6348</b>	<b>6307</b>	<b>6385</b>
Continental	380	297	306	226	220	221	215	200	195	201	214	205	222
Crédito	2349	2369	2099	2626	2616	2624	2720	2518	2502	2318	2262	2288	2297
Interbank	1629	2428	1269	1253	1274	1651	1888	1745	1790	1737	1754	1716	1716
Nación	0	0	0	0	0	0	0	0	0	0	0	0	0
Trabajo	543	591	617	646	650	680	744	786	789	818	853	805	806
Wiese Sudameris	1063	1032	1005	1263	1276	1102	1274	1274	1305	1252	1265	1293	1344
<b>DEPOSITOS EN M/E</b>	<b>119424</b>	<b>125108</b>	<b>131844</b>	<b>127603</b>	<b>122305</b>	<b>120813</b>	<b>120336</b>	<b>117923</b>	<b>116290</b>	<b>115450</b>	<b>119457</b>	<b>153401</b>	<b>115150</b>
Continental	8560	8511	8045	7467	7049	6474	6450	6843	6549	7026	7768	7384	6830
Crédito	84765	89432	95938	83848	83491	83219	82033	79658	78407	77438	79204	78798	77441
Interbank	10286	10820	10796	11177	10992	11060	11350	11642	11324	11004	11134	11427	11253
Nación	0	0	0	0	0	0	0	0	0	0	0	0	0
Trabajo	603	1199	174	597	610	606	569	545	527	520	499	487	527
Wiese Sudameris	15210	15146	16891	24514	20163	19454	19934	19235	19483	19462	20852	55305	19099
<b>TOTAL</b>	<b>150449</b>	<b>158419</b>	<b>165285</b>	<b>158014</b>	<b>156525</b>	<b>153966</b>	<b>153931</b>	<b>152072</b>	<b>149914</b>	<b>149091</b>	<b>154337</b>	<b>190293</b>	<b>151744</b>
Continental	10722	10789	10287	9316	8978	8632	8658	10117	10006	10123	10919	10496	9551
Crédito	104532	109376	117482	103444	107360	104537	104078	101079	99314	98839	101159	102697	101620
Interbank	14318	15529	14589	14704	14362	14873	15453	15563	15208	14667	15030	15199	15273
Nación	0	0	0	0	0	0	0	0	0	0	0	0	0
Trabajo	1258	2666	939	1377	1396	1429	1426	1423	1444	1454	1457	1434	1466
Wiese Sudameris	19619	20059	21988	29173	24429	24495	24316	23890	23942	24008	25772	60467	23834

FUENTE: Entidades Financieras



**DEPARTAMENTO DE MOQUEGUA: DEPOSITOS EN EL SISTEMA NO BANCARIO SEGÚN TIPO DE DEPOSITO**

**( Saldo en miles de nuevos soles)**

ENTIDADES FINANCIERAS	2001										2002		
	Mar	Abr	May	Jun	Jul	Ago	Set	Oct	Nov	Dic	Ene	Feb	Mar
<b>DEPOSITOS DE AHORRO M/N</b>	<b>1972</b>	<b>1990</b>	<b>1858</b>	<b>1480</b>	<b>1893</b>	<b>1714</b>	<b>1926</b>	<b>2029</b>	<b>1822</b>	<b>2114</b>	<b>2043</b>	<b>2357</b>	<b>2373</b>
Caja Municipal	1972	1990	1858	1480	1893	1714	1926	2029	1822	2114	2043	2357	2373
<b>DEPOSITOS A PLAZO M/N</b>	<b>2150</b>	<b>2077</b>	<b>2101</b>	<b>2065</b>	<b>2007</b>	<b>2224</b>	<b>2224</b>	<b>2204</b>	<b>2215</b>	<b>2270</b>	<b>2497</b>	<b>2716</b>	<b>2812</b>
Caja Municipal	2150	2077	2101	2065	2007	2224	2224	2204	2215	2270	2497	2716	2812
<b>DEPOSITOS EN M/E</b>	<b>6819</b>	<b>7545</b>	<b>6499</b>	<b>6039</b>	<b>6612</b>	<b>6894</b>	<b>6832</b>	<b>7090</b>	<b>6321</b>	<b>6777</b>	<b>7272</b>	<b>7689</b>	<b>7906</b>
Caja Municipal	6819	7545	6499	6039	6612	6894	6832	7090	6321	6777	7272	7689	7906
<b>TOTAL</b>	<b>10941</b>	<b>11612</b>	<b>10458</b>	<b>9584</b>	<b>10512</b>	<b>10832</b>	<b>10982</b>	<b>11323</b>	<b>10358</b>	<b>11161</b>	<b>11812</b>	<b>12762</b>	<b>13091</b>
Caja Municipal	10941	11612	10458	9584	10512	10832	10982	11323	10358	11161	11812	12762	13091

FUENTE: Entidades Financieras

**DEPARTAMENTO DE MOQUEGUA: COLOCACIONES EN EL SISTEMA FINANCIERO**

( Saldo en miles de nuevos soles)

ENTIDADES FINANCIERAS	2001										2002		
	Mar	Abr	May	Jun	Jul	Ago	Set	Oct	Nov	Dic	Ene	Feb	Mar
<b>I. SISTEMA BANCARIO</b>	<b>72539</b>	<b>73409</b>	<b>92092</b>	<b>80241</b>	<b>81403</b>	<b>95204</b>	<b>79388</b>	<b>80488</b>	<b>81479</b>	<b>85539</b>	<b>88387</b>	<b>73255</b>	<b>70741</b>
Continental	12061	12056	11447	11463	11285	10821	10733	10836	11183	11948	15475	17425	15828
Crédito	30725	31695	28743	18543	19240	18128	19612	19793	18741	19554	17752	16485	16310
Interbank	7593	7703	29659	29018	29321	28938	28352	28636	30144	31429	32083	31867	31063
Nación	0	0	0	0	0	0	0	0	0	0	0	0	0
Trabajo	3083	3026	3030	3148	3273	3372	3494	3625	3744	3790	3829	3869	3967
Wiese Sudameris	19077	18929	19213	18069	18284	33945	17197	17598	17667	18818	19248	3609	3573
<b>II. SISTEMA NO BANCARIO</b>	<b>20312</b>	<b>20739</b>	<b>21514</b>	<b>21084</b>	<b>21180</b>	<b>21639</b>	<b>22429</b>	<b>23967</b>	<b>24698</b>	<b>25106</b>	<b>26079</b>	<b>24988</b>	<b>24924</b>
Caja Municipal	14595	14680	15592	15229	15354	15960	16895	18172	19140	19701	20742	19707	19701
Caja Rural del Sur	5717	6059	5922	5855	5826	5679	5534	5795	5558	5405	5337	5281	5223
<b>TOTAL (I+II)</b>	<b>92851</b>	<b>94148</b>	<b>113606</b>	<b>101325</b>	<b>102583</b>	<b>116843</b>	<b>101817</b>	<b>104455</b>	<b>106177</b>	<b>110645</b>	<b>114466</b>	<b>98243</b>	<b>95665</b>

FUENTE: Entidades Financieras

**DEPARTAMENTO DE MOQUEGUA: SALDO DE COLOCACIONES DEL SISTEMA BANCARIO POR SECTORES ECONOMICOS**

(en miles de nuevos soles)

ENTIDADES FINANCIERAS	2001										2002		
	Mar	Abr	May	Jun	Jul	Ago	Set	Oct	Nov	Dic	Ene	Feb	Mar
Agropecuario	2061	2107	2181	1329	1333	1271	1301	2086	1305	2525	2320	2144	2110
Pesca	18485	18796	38859	36068	36508	36636	35172	34837	36688	35347	38024	37991	36345
Industria	5334	5031	4145	2747	3486	3404	3152	3878	3084	1007	984	677	666
Minería	0	0	0	0	0	0	35	33	45	75	68	63	64
Comercio	11367	11914	11434	9394	9475	10869	9338	8397	9275	11273	11241	9336	9029
Construcción	2395	2492	2810	1964	2380	2938	3241	3694	3214	2015	2044	1376	1345
Transportes	2580	2742	2691	1429	1609	1487	1599	1829	1604	99	101	100	98
Ss.Público	530	605	589	595	550	516	552	535	523	289	281	276	270
Diversos	29787	29722	29383	26715	26062	38083	24998	25199	25741	32909	33324	21292	20814
<b>TOTAL</b>	<b>72539</b>	<b>73409</b>	<b>92092</b>	<b>80241</b>	<b>81403</b>	<b>95204</b>	<b>79388</b>	<b>80488</b>	<b>81479</b>	<b>85539</b>	<b>88387</b>	<b>73255</b>	<b>70741</b>

FUENTE: Instituciones Financieras

**DEPARTAMENTO DE MOQUEGUA: RELACION COLOCACIONES/DEPOSITOS DEL SISTEMA FINANCIERO**

ENTIDADES FINANCIERAS	2001										2002		
	Mar	Abr	May	Jun	Jul	Ago	Set	Oct	Nov	Dic	Ene	Feb	Mar
<b>I. SISTEMA BANCARIO</b>	<b>0,48</b>	<b>0,47</b>	<b>0,56</b>	<b>0,51</b>	<b>0,52</b>	<b>0,56</b>	<b>0,52</b>	<b>0,53</b>	<b>0,54</b>	<b>0,57</b>	<b>0,57</b>	<b>0,38</b>	<b>0,47</b>
Continental	1,12	1,12	1,11	1,23	1,26	1,25	1,24	1,07	1,12	1,18	1,42	1,66	1,67
Crédito	0,29	0,29	0,24	0,18	0,18	0,17	0,19	0,20	0,19	0,20	0,18	0,16	0,16
Interbank	0,53	0,50	2,03	1,97	2,04	1,95	1,83	1,84	1,98	2,14	2,13	2,10	2,03
Nación													
Trabajo	2,45	2,29	3,23	2,26	2,34	2,36	2,45	2,55	2,59	2,61	2,63	2,70	2,71
Wiese Sudameris	0,97	0,94	0,87	0,62	0,75	0,84	0,72	0,74	0,68	0,78	0,75	0,06	0,15
<b>II. SISTEMA NO BANCARIO</b>	<b>1,86</b>	<b>1,79</b>	<b>2,06</b>	<b>2,20</b>	<b>2,01</b>	<b>2,00</b>	<b>2,04</b>	<b>2,12</b>	<b>2,38</b>	<b>2,25</b>	<b>2,21</b>	<b>1,96</b>	<b>1,90</b>
Caja Municipal	1,33	1,26	1,49	1,59	1,46	1,47	1,54	1,60	1,85	1,77	1,76	1,54	1,50
Edpymes													
<b>TOTAL ( I+II)</b>	<b>0,58</b>	<b>0,56</b>	<b>0,65</b>	<b>0,61</b>	<b>0,61</b>	<b>0,65</b>	<b>0,62</b>	<b>0,64</b>	<b>0,65</b>	<b>0,69</b>	<b>0,69</b>	<b>0,48</b>	<b>0,58</b>

FUENTE: Entidades Financieras

**DEPARTAMENTO DE MOQUEGUA: COEFICIENTE DE CARTERA PESADA DEL SISTEMA FINANCIERO 1/**

**(Información preliminar sujeta a reajuste)**

ENTIDADES FINANCIERAS	2001										2002		
	Mar	Abr	May	Jun	Jul	Ago	Set	Oct	Nov	Dic	Ene	Feb	Mar
<b>I. SISTEMA BANCARIO</b>	<b>11,70</b>	<b>12</b>	<b>9,43</b>	<b>9,53</b>	<b>12,01</b>	<b>9,85</b>	<b>9,84</b>	<b>9,69</b>	<b>9,31</b>	<b>9,16</b>	<b>33,60</b>	<b>10,85</b>	<b>12,05</b>
<b>BANCA CORPORATIVA</b>	<b>12,12</b>	<b>12,41</b>	<b>9,68</b>	<b>9,83</b>	<b>12,3</b>	<b>10,14</b>	<b>10,2</b>	<b>10,06</b>	<b>9,67</b>	<b>9,50</b>	<b>36,58</b>	<b>13,99</b>	<b>12,50</b>
Continental	13,41	14,67	15,46	14,88	13,63	10,45	9,54	9,36	6,83	6,25	5,21	4,53	4,06
Crédito	19,71	16,54	19,47	27,81	33,79	35,13	29,98	29,69	29,24	29,18	27,70	37,66	35,86
Interbank	9,12	13,39	2,47	2,32	2,56	3,34	1,29	1,30	2,16	2,08	73,09	2,05	3,48
Wiese Sudameris	0,27	3,67	2,71	0,23	4,46	2,48	2,75	2,67	3,53	3,52	3,33	17,46	21,69
<b>BANCA DE CONSUMO</b>	<b>3,02</b>	<b>3,07</b>	<b>3,13</b>	<b>2,89</b>	<b>2,75</b>	<b>2,64</b>	<b>2,53</b>	<b>2,43</b>	<b>2,34</b>	<b>2,27</b>	<b>2,30</b>	<b>2,28</b>	<b>2,36</b>
Trabajo	3,02	3,07	3,13	2,89	2,75	2,64	2,53	2,43	2,34	2,27	2,30	2,28	2,36
<b>II. SISTEMA NO BANCARIO</b>	<b>4,46</b>	<b>4,10</b>	<b>3,72</b>	<b>5,91</b>	<b>7,97</b>	<b>5,72</b>	<b>5</b>	<b>5,67</b>	<b>5,25</b>	<b>4,69</b>	<b>4,99</b>	<b>5,70</b>	<b>6,36</b>
Caja Municipal	2,43	2,88	2,66	3,20	4,49	3,24	2,65	3,27	2,87	2,19	3,27	3,41	3,00
Edpymes	9,62	7,06	6,53	12,93	17,16	12,69	12,18	13,17	13,42	13,78	11,31	14,24	17,12
<b>TOTAL (I+II)</b>	<b>10,12</b>	<b>10,26</b>	<b>8,35</b>	<b>8,78</b>	<b>11,37</b>	<b>9,09</b>	<b>8,77</b>	<b>8,77</b>	<b>8,37</b>	<b>8,15</b>	<b>28,22</b>	<b>9,95</b>	<b>10,35</b>

1/ (colocaciones vencidas + en cobranza judicial) / (total de colocaciones)

FUENTE: Entidades Financieras