

I. ENFOQUE GLOBAL

La **producción de bienes** experimentó una contracción de -7 por ciento en relación a enero del año anterior y de -5 por ciento considerando diciembre último, incidiendo en ambos casos la evolución negativa de la actividad minera.

Los **depósitos y obligaciones** se incrementaron en enero 4 por ciento en comparación a similar mes del año 2001 así como diciembre del mismo año, las **colocaciones** también crecieron 25 y 4 por ciento en los períodos de relación.

La **cartera pesada** del sistema financiero llegó en el mes de análisis al 28,2 por ciento, superior al registrado en similar mes del año pasado (11,3%) y diciembre anterior (8,2%).

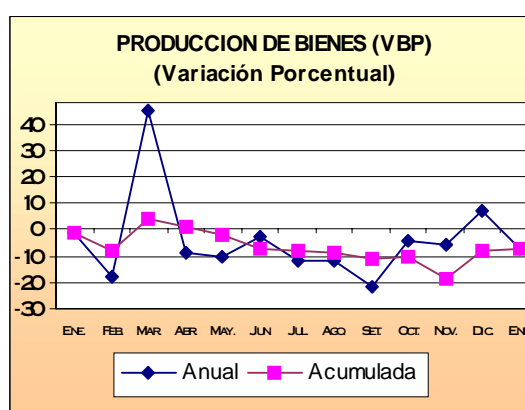
Los **ingresos fiscales** cayeron en cifras reales -2 por ciento en comparación a lo captado en similar mes del 2001, en cambio en relación al anterior mes de diciembre la variación fue positiva en 25 por ciento.

El **número de turistas** se contrajo -7 por ciento al compararla con los arribos registrados en igual mes del año anterior; sin embargo, se incrementó 11 por ciento al relacionarla con diciembre último.

La **actividad comercial externa** realizada por el puerto de Ilo mostró en enero un saldo favorable de US\$ 44,5 millones, superior al obtenido en el mismo mes del año 2001, comportamiento que también se dio frente al anterior mes de diciembre al

reportar una expansión de US\$ 4,7 millones.

El **Índice de Precios al Consumidor** varió -1,2 por ciento en enero, razón por lo que en los últimos meses alcanzó el -1,5 por ciento.



II. SECTOR MONETARIO

Las **captaciones de fondos** a través del sistema financiero del departamento, tuvieron en enero un saldo de 166,1 millones de nuevos soles, cifra que en términos reales es superior en 4 por ciento al compararla con similar mes del año pasado y diciembre último; fondos que son captados mayormente en moneda extranjera (76%).

Por modalidad de captación, la principal fuente de recursos la constituyen los depósitos a plazo (47%), los cuales en relación a enero del año anterior crecieron 3 por ciento en cifras reales por los mayores saldos registrados en moneda nacional en los bancos Interbank, Crédito, Wiese Sudameris y la Caja Municipal de Arequipa, lo cual contrarrestó la menor captación en

moneda extranjera reportada por los bancos Crédito y Continental; luego se ubican los depósitos en ahorros (39%) que mostraron una variación negativa de -1 por ciento en el período analizado al caer las captaciones en dólares en el Banco de Crédito, mientras que los recursos en moneda nacional se vieron incrementados en el Crédito y Continental en montos que no compensaron la caída en moneda extranjera; a continuación se encuentran los depósitos a la vista (12%) que respecto a enero del año pasado mostraron un crecimiento de 41 por ciento producto de las mayores captaciones tanto en nuevos soles como en dólares en Interbank, Crédito y Continental; mientras que los certificados de depósitos en moneda extranjera (2%) se contrajeron -28 por ciento en cifras reales en el período de análisis.

Las **empresas bancarias** que captan alrededor del 92 por ciento del total de recursos del sistema, en enero mostraron un comportamiento positivo superior en 3 por ciento respecto a igual período del año 2001 y de 4 por ciento en el mes, las mismas que son canalizadas principalmente a través del Banco de Crédito (65%) cuyos saldos disminuyeron -3 por ciento frente a enero del año pasado, por las menores captaciones en las modalidades de ahorros y plazo en moneda extranjera incluyendo certificados bancarios, las cuales contrarrestaron la evolución positiva registrada especialmente en vista y en menor proporción en las demás modalidades; la segunda posición le corresponde al Wiese Sudameris (17%) el cual tuvo en este período un aumento real de 24 por ciento en sus obligaciones, al registrar mayores saldos en sus

operaciones a plazo tanto en moneda nacional como extranjera, que compensaron la variación negativa de las demás modalidades; luego se encuentra Interbank (10%) que mostró una captación creciente de 12 por ciento por los mayores recursos en todas las modalidades a excepción de ahorros en moneda nacional, y el Continental (7%) cuyos depósitos aumentaron 6 por ciento en cifras reales respecto a enero del año pasado por el incremento en las modalidades a la vista y ahorros en ambas monedas, observándose reducción en sus operaciones a plazo.

En el **sistema no bancario** los depósitos y obligaciones mostraron un crecimiento en cifras reales de 21 por ciento respecto a enero del año 2001 debido a que la Caja Municipal de Ahorro y Crédito de Arequipa en sus agencias de Ilo y Moquegua captó mayores recursos tanto en plazo como en ahorros en ambas monedas, registrando en relación a diciembre último un aumento de 6 por ciento.

La **tasa de interés** en moneda nacional que las empresas bancarias ofrecieron por los depósitos en ahorros, el primer mes del año tuvo un promedio de 2,4 por ciento en términos efectivos anuales, resultando inferiores a enero del año pasado (7,2%) y diciembre último (3,0%); por los depósitos a plazo mayores a un año el promedio pagado fue de 12,3 por ciento, mostrándose también con tendencia decreciente frente a igual mes del año 2001 (14,4%), pero ligeramente mayor a diciembre (12,0%). La tasa correspondiente a moneda extranjera fue para los ahorros de 1,1 por ciento en términos efectivos anuales, disminuyendo respecto a los períodos comparativos en

que se ubicó en 3,2 y 1,2 por ciento, respectivamente; por las obligaciones a plazo mayores a un año en esta moneda

se pagó 4,9 por ciento, ubicándose por debajo de enero del año pasado (6,7%) y diciembre último (5,0%).

SALDOS DE DEPOSITOS DEL SISTEMA FINANCIERO DE MOQUEGUA					
(En miles de nuevos soles)					
	2001		2002	Variac.% Real	
	Enero	Diciembre	Enero	Ene 2002/01	Ene 2002Dic 01
SIST. BANCARIO	150 732	149 091	154 338	+ 3	+ 4
Bco. de la Nacion	0	0	0	-	-
Empr. Bancarias	150 732	149 091	154 338	+ 3	+ 4
SIST. NO BANCARIO	9 803	11 161	11 811	+ 21	+ 6
TOTAL	160 535	160 252	166 149	+ 4	+ 4

Fuente: Empresas Financieras

Las **colocaciones** del sistema financiero tuvieron un saldo de 114,5 millones de nuevos soles, monto superior en 25 por ciento en cifras reales en comparación a enero del año 2001 y en 4 por ciento respecto al pasado mes de diciembre, créditos que mayormente son otorgados en moneda extranjera (67%).

En las **empresas bancarias**, el Interbank registra las mayores colocaciones (36%) las mismas que aumentaron 333 por ciento en relación a enero del año anterior por el significativo incremento en sus prestamos en dólares así como en nuevos soles aunque en menor proporción; sigue el Wiese Sudameris (22%) que contrajo sus prestamos -19 por ciento en el período, al mostrar menores saldos en moneda extranjera, no así en moneda nacional cuyos montos se incrementaron; a continuación se ubica el Crédito (20%) que restringió sus prestamos en ambas monedas; mientras que el Continental (18%) por el incremento en sus prestamos tanto en nuevos soles como en dólares, mostró una evolución positiva de 27 por ciento; comportamiento similar registró el

Banco del Trabajo (4%) cuyas colocaciones mayormente en moneda nacional aumentaron 24 por ciento.

Los **sectores económicos** a los que las empresas bancarias dirigen sus mayores créditos son la actividad pesquera (43%), sector que en comparación a enero del 2001 recibió recursos superiores en 188 por ciento debido a la mayor actividad desarrollada frente al comparativo; sigue el grupo “diversos” (38%) que incluye créditos de consumo y/o personales, arrendamiento financiero y de servicios al cual se le redujeron los prestamos en -13 por ciento; el sector comercial (13%) sigue en importancia, habiendo recibido recursos inferiores en -15 por ciento, y la actividad agropecuaria (3%) cuyos créditos se contrajeron -24 por ciento en el período de análisis.

En el **sistema no bancario** cuyas colocaciones bordean el 23 por ciento, en relación a enero del 2001 se observó un crecimiento en cifras reales de 32 por ciento debido a que la Caja Municipal de Arequipa cuya participación bordea 1 80

por ciento del sistema, en sus agencias de Moquegua e Ilo mejoró sus colocaciones 54 por ciento por mayores prestamos otorgados en moneda nacional y extranjera, comportamiento diferente en las Edpymes cuyos créditos disminuyeron -15 por ciento por menores montos otorgados en nuevos soles.

La **cartera pesada** en el sistema financiero alcanzó un coeficiente de 28,2 por ciento, superior al registrado en similar mes del año 2001 (11,3%) y diciembre anterior (8,2%), debido al significativo incremento reportado por Interbank, mientras que las demás empresas bancarias registraron reducciones, con lo que la cartera correspondiente al **sistema bancario** fue de 33,6 por ciento, por encima de enero (13,3%) y diciembre (9,2%) del año anterior; en el **sistema no bancario** la morosidad tuvo un promedio de 5,0 por ciento, siendo superior a igual mes del año pasado (4,2%) y diciembre último (4,7%) por el crecimiento de la morosidad tanto en la Caja Municipal como en las Edpymes.

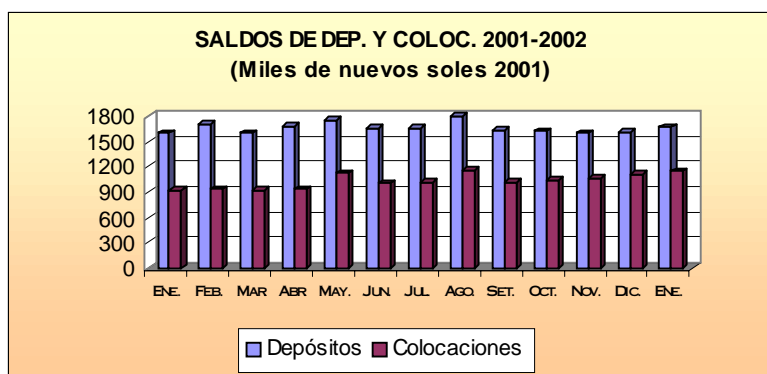
CARTERA PESADA DE INSTITUCIONES FINANCIERAS: MOQUEGUA (En porcentajes)			
	2001		2002
	Enero	Diciemb	Enero
Sistema Bancario	13,28	9,16	33,60
Bca. Corporativa	13,78	9,50	36,58
Bca. Consumo	2,92	2,27	2,30
Sist. No Bancario	4,19	4,69	4,99
TOTAL	11,31	8,15	28,22

Fuente: Empresas Financieras

La **tasa de interés activa** en moneda nacional (TAMN) que las empresas bancarias cobraron tuvo un promedio de 23,1 por ciento en términos efectivos anuales, resultando inferior a enero del 2001 (25,9%) pero algo por encima de la registrada en diciembre último (23,0%). La tasa correspondiente a moneda extranjera (TAMEX) se posesionó en 9,9 por ciento en promedio, expresada también en términos efectivos anuales, siendo menor a igual mes del año pasado y diciembre en que alcanzó 12,6 y 10,2 por ciento, respectivamente.

SALDOS DE COLOCACIONES DEL SISTEMA FINANCIERO DE MOQUEGUA (En miles de nuevos soles)					
	2001		2002	Variac. % Real	
	Enero	Diciembre	Enero	Ene 2002/01	Ene 2002/Dic 01
SIST. BANCARIO	72 121	85 539	88 387	+ 24	+ 4
Bco. de la Nacion	0	0	0	-	-
Empr. Bancarias	72 121	85 539	88 387	+ 24	+ 4
SIST. NO BANCARIO	19 949	25 106	26 079	+ 32	+ 4
TOTAL	92 070	110 645	114 466	+ 25	+ 4

Fuente: Empresas Financieras



III. SECTOR REAL

a) Agropecuario

En el mes de inicio del presente año el **valor bruto de producción agropecuaria** en el departamento de Moquegua mostró una ligera contracción (-1%) en relación a enero del 2001 al caer la actividad agrícola y pecuaria en este porcentaje.

Sin embargo, si comparamos con el anterior mes de diciembre tenemos un crecimiento de 2 por ciento.

VARIACION DEL VBP AGROPECUARIO* (En porcentajes)				
	Ene. 2002/01		Ene. 02/ Dic. 01	
SECTOR AGROPECUARIO	-	1	+	2
Sub-sector agrícola	-	1	+	4
Sub-sector pecuario	-	1	-	14

* A precios constantes de 1994

Fuente: Dirección Regional de Agricultura.

Elaboración: BCRP Suc. Moquegua.

Sub-sector agrícola

Al centrarnos en el análisis productivo el sub-sector agrícola entre enero del 2002 y el 2001 la menor actividad responde a la baja producción de **palto** y **vid** principalmente, cultivos de importancia en la zona, debido tanto a la menor área cosechada como a la caída significativa en sus rendimientos promedio, por incidencia de mayores temperaturas que determinaron la presencia de plagas.

En lo que respecta a **maíz**, también se observó una caída en la variedad de amarillo al cosecharse menor área, especialmente en los valles de la zona de Omate y Carumas.

Haba grano verde reporta una contracción de -57 por ciento, luego que la superficie transplantada se contrajera también de manera significativa y cayeran los rendimientos promedio del grano.

Contrarrestaron esta caída de la actividad los mayores volúmenes reportados de **alfalfa** y **papa**

principalmente, al presentar un ciclo vegetativo satisfactorio.

En relación a diciembre, la evolución positiva de la actividad responde a la mayor producción del forrajero **alfalfa** y el tubérculo **papa** fundamentalmente al mantenerse creciente los volúmenes obtenidos.

El desarrollo de la presente campaña de siembras 2001-02 (agosto - enero) se llevó a cabo en forma normal acumulándose 1 554 hectáreas, las que frente a igual período de la campaña anterior determinaron una disminución de -21 por ciento ante las menores siembras de papa, haba, y maíz amiláceo entre los cultivos de mayor extensión.

Los **factores de incidencia** en el desarrollo vegetativo de los cultivos, en términos generales, mostraron un comportamiento normal; así en el **aspecto climatológico** las temperaturas continuaron aumentando con fuerte sensación de calor y menor grado de humedad.

En el **aspecto fitosanitario** se reportaron algunos brotes de plagas y enfermedades propias de la estación veraniega, las que fueron controladas oportunamente. La oferta de **fertilizantes** y **pesticidas** satisfizo la demanda regional.

La oferta de **semillas** viene cubriendo la demanda, siendo totalmente garantizada, por ser de buena procedencia.

VARIACION DEL VBP AGRICOLA *			
(En porcentajes)			
	Ene 2002 / Ene 2001	Ene 2002/ Dic 2001	
M. Amiláceo	+ 3	+ 88	
M. Amarillo	- 85	- 48	
Papa	+ 10	+ 370	
Yuca	0	0	
Trigo	0	0	
Cebada G.	0	0	
Haba	- 57	+ 62	
Cebolla	- 63	- 47	
Alfalfa	+ 2	+ 2	
Palto	- 58	+ 99	
Manzano	+ 10	+ 100	
Vid	- 59	+ 100	
Olivo	0	0	
Chirimoya	0	0	
Damasco	+ 4	- 90	
TOTAL	- 1	0	

* Valores a precios constantes

Fuente: Ministerio de Agricultura – Sub Dirección Moquegua

Sub-sector pecuario

El **valor pecuario** en la Región, en enero frente a similar lapso del año anterior registra una ligera contracción (-1%) atribuida a la menor producción de huevos al contraerse -22 por ciento luego que la principal planta avícola abastecedora de la zona se trasladara a Arequipa.

La producción de leche fresca en el mes alcanzó las 1,269 toneladas, cayendo ligeramente (-1%) respecto a enero del año pasado; abasteciendo normalmente los requerimientos de la industria láctea artesanal en la fabricación de quesos, mantequilla y manjar .

Las especies de caprinos, ovinos y camélidos mostraron un comportamiento recesivo por menor saca; sin embargo, la demanda fue cubierta totalmente.

Contrariamente las especies de vacunos-carne, aves, y porcinos evolucionaron positivamente contrarrestando una mayor caída de la actividad.

En el análisis estacional de los factores de incidencia mencionamos que las condiciones climatológicas vienen registrando temperaturas propias de la estación las que favorecen el normal desarrollo del ganado; en el aspecto fitosanitario disminuyó significativamente la presencia de enfermedades respiratorias. La alimentación del ganado se efectúa en base a forrajes verdes y en menor proporción al uso de concentrados.

VARIACION DEL VBP PECUARIA* (En porcentajes)		
	Ene 2001/ Ene 2000	Ene 2001/ Dic 2000
CARNE		
Aves	+ 2	- 48
Camélidos	+ 131	- 11
Caprinos	+ 98	- 2
Ovinos	+ 69	- 4
Porcinos	- 26	- 33
Vacunos	- 33	- 28
HUEVOS	- 21	+ 3
LECHE	- 1	0
TOTAL	- 9	- 16

* Valores a precios constantes

Fuente: Ministerio de Agricultura – Sub Dirección Moquegua

b) Minería

En el mes de enero del presente año, la producción minera de la zona representada por la gran minería registró 14 875 toneladas métricas, volumen inferior (-7%) al registrado en igual mes del año 2001, al tratarse mineral de menor contenido de pureza, situación que se repitió en relación al último mes de diciembre en que se contrajo -5 por ciento.

La cotización internacional del cobre, en el mes de enero en promedio fue de US\$ 1515,02/TM, precio que si bien en relación a igual mes de año anterior muestra una caída del orden del -19 por ciento, es creciente frente a diciembre del año pasado (3%) lo que sustenta una perspectiva alentadora.

VARIACION DEL VBP DE COBRE (En porcentajes)		
	Ene 2002/ Ene 2001	Ene 2002/ Dic 2001
Catodos de Cobre	- 5	- 7
TOTAL	- 5	- 7

Elaboracion: BCRP Suc. Arequipa

c) Pesquería

En enero del presente año el valor bruto de producción pesquero dio como resultado una variación negativa (-41%) al reducirse la captura para pesca industrial, ante el alejamiento del recurso anchoveta, base para el tratamiento de harina y aceite de pescado; en el mes se desembarcaron alrededor de 80 mil toneladas en el litoral sur a diferencia de las 138 mil toneladas capturadas en enero del año pasado, por efecto de la variabilidad de la temperatura oceanográfica; situación que sustenta la caída en la producción de harina y aceite de pescado en -50 y -66 por ciento respectivamente.

En lo que se refiere a la actividad de consumo humano directo indicamos un valor ligeramente inferior al registrado en enero del año pasado (-1%) al ser inferior la captura de recursos para la línea de conservas por la menor presencia de sardina.

Los desembarques de pescado fresco aumentaron por las especies bonito, diamante y cabinza principalmente; sin embargo fue notoria la mayor presencia de caballa, lorna, jerguilla y sardina. En mariscos indicamos la mayor presencia de caracol, jaiva, tolina, choro, lapa, pulpo y barquillo

En congelado la mayor disponibilidad de caracol, caballa y pota permitió la operatividad de las plantas en su tratamiento y envasado mostrando una mejora del 59 por ciento frente a enero del año anterior.

Entre enero del 2002 y el anterior mes, el **valor pesquero** fue significativamente positivo (1 226%) al lograr desembarcarse para **pesca industrial** más de 76 mil toneladas métricas de anchoveta, lo que obedece a razones de estacionalidad propias de la época. Ello ha permitido que la producción de **harina de pescado** sea de 15 444 toneladas y la de **aceite** de 1 670 toneladas, permitiendo que las plantas transformadoras de la zona intensifiquen su procesamiento.

En referencia a la **pesca de consumo humano directo** mencionamos que si bien su valor se contrae ligeramente (-3%), por efecto de la captura de especies de menor valor; la producción se expande en el resto de líneas pesqueras.

VARIACION DEL VBP PESQUERA (En porcentajes)		
	Ene 2002 / Ene 2001	Ene 2002 / Dic 2001
C.H.D	+ 26	- 3
Fresco	+ 37	+ 33
Congelado	- 89	- 98
Seco	0	0
Conservas	- 73	+ 15
C.H.I.	- 42	+ 1 841
TOTAL	- 41	+ 1226

Elaboracion: BCRP Suc. Arequipa

d) Turismo

El **número de turistas** que visitaron el departamento en el mes de enero totalizó 6 127 personas, cifra que se contrae -7 por ciento al compararla con los arribos registrados en similar mes del año anterior, debido a la caída del turismo nacional (-11%) al recepcionarse menor número de turistas de las ciudades de Arequipa y Lima que tienen como principal objetivo de visita negocios en el Puerto de Ilo; sin embargo el turismo extranjero mostró un aumento de 23 por ciento por los mayores arribos de turistas procedentes de Bolivia que visitan especialmente los Ceticos con fines de negocios, lo cual contrarrestó parcialmente la reducción del turismo interno.

Sin embargo al comparar con los arribos reportados el pasado mes de diciembre, el turismo se incrementó 11 por ciento al crecer tanto el interno (12%) como el receptivo (5%).

El promedio de permanencia de estos turistas se ubica en 1,48 días, con una mayor estadía para el turismo extranjero (1,8 días) frente al nacional (1,42 días), con lo que la tasa de **ocupabilidad de camas** alcanzó el 15,9 por ciento, menor a la registrada en enero del 2001 (17,9%) por el menor número de visitantes a su menor permanencia.

ARRIBO DE TURISTAS (En porcentajes)		
	Ene. 2002/ Ene. 2001	Ene.2002/ Dici. 2001
Nacionales	- 11	+ 12
Extranjeros	+ 23	+ 5
TOTAL	- 7	+ 11

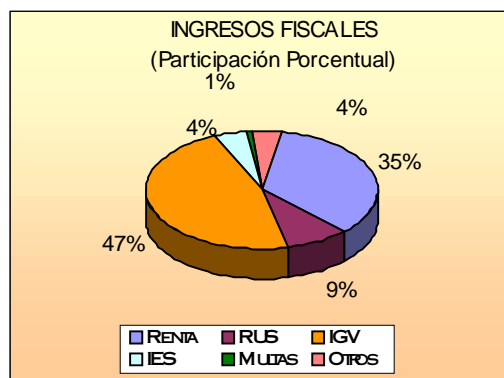
Fuente: Sub Dirección Industria y Turismo - Moquegua

IV. SECTOR PUBLICO

Los **ingresos fiscales** que SUNAT recaudó en el departamento de Moquegua durante el mes de enero sumaron 561 mil nuevos soles, monto inferior en términos reales en -2 por ciento en comparación a lo captado en similar mes del año 2001, debido a los menores ingresos por impuesto a la renta (-24%) así como por general a las ventas (-70%), ya que los demás rubros entre ellos registro único simplificado, impuesto extraordinario de solidaridad y otros ingresos mostraron evoluciones positivas.

En relación al anterior mes de diciembre, en cambio la captación fiscal mostró una variación positiva de 25 por ciento por el aumento registrado en todos los principales rubros de captación a excepción de los provenientes del régimen de fraccionamiento tributario, entre ellos tenemos impuesto a la renta (33%), registro único simplificado (6%),

impuesto extraordinario de solidaridad (814%) y general a las ventas (70%), debido a los pagos acreditados.



V. SECTOR EXTERNO

La **actividad comercial externa** desarrollada por el Puerto de Ilo durante enero del presente año mostró un saldo comercial favorable de US\$ 44,5 millones, superior en US\$ 4,7 millones al registrado en el mismo mes del año 2001; este comportamiento se sustenta en las mayores exportaciones y la caída de las importaciones.

Las **exportaciones** realizadas en enero, bajo análisis, equivalentes a US\$ 51,2 millones estuvieron constituidas principalmente por productos tradicionales (99%) las mismas que fueron superiores en US\$ 5,4 millones a lo exportado durante enero del 2001, siendo los principales los productos mineros entre ellos concentrado y cobre blister, marginalmente se ubican los pesqueros como harina y aceite de pescado; mientras que en los no tradicionales el monto exportado, equivalente a US\$ 272 mil fue inferior en US\$ 100 mil dólares, destacando los productos químicos, siderúrgico y agropecuarios.

Los principales países a los que se orientaron estos productos fueron Estados Unidos que adquiere mayormente concentrados y cátodos de cobre (35%), Países Bajos (16%), Italia (14%), Reino Unido (10%) entre otros.

Las **importaciones** en el mes sumaron US\$ 6,7 millones, siendo inferior en US\$ 281 mil frente a enero del 2001 debido a las menores compras de bienes intermedios. Las compras de productos importados estuvieron constituidas en un 75 por ciento por bienes de capital, con un monto total de 5,0 millones de dólares, cifra superior en US\$ 788 millones a lo adquirido durante el primer mes del 2001, siendo mayormente vehículos nuevos y usados, para uso comercial; los bienes intermedios (19%) disminuyeron en un millón en el período comparativo, estando principalmente conformados por partes, piezas y repuestos para maquinaria; la participación de bienes de consumo fue minoritaria (6%) con una contracción de US\$ -40 mil millones en el período comparativo, adquiriéndose trigo, maíz y otros cereales.

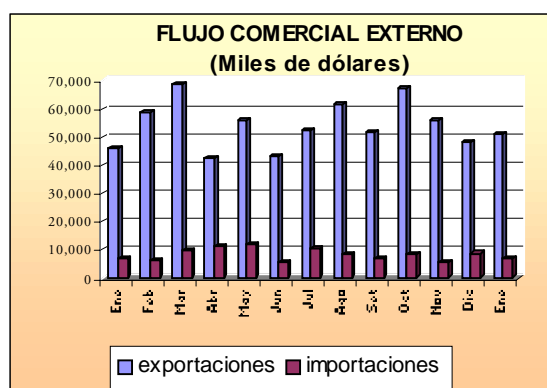
El país mayormente proveedor de los productos importados fue Estados Unidos (65%) y en menor medida Japón (11%).

El saldo comercial externo de enero frente al anterior mes del diciembre reporta una expansión de US\$ 4,7 millones luego que el valor exportado fuera superior en US\$ 2,8 millones debido a los mayores despachos de productos mineros tradicionales básicamente; mientras que las importaciones se contrajeron en US\$ 1,9

millones por las menores adquisiciones de bienes de capital principalmente.

EXPORTACIONES E IMPORTACIONES:MOQUEGUA (Valor FOB, miles de dólares)			
	2001		2002
	Enero	Diciemb	Enero
Exportaciones	45 785	48 468	51 268
Tradicional	45 412	48 274	50 996
No Tradicioa.	373	194	272
Importaciones	7 031	8 642	6 750
SALDO	38 754	39 826	44 518

Fuente: Aduana Ilo



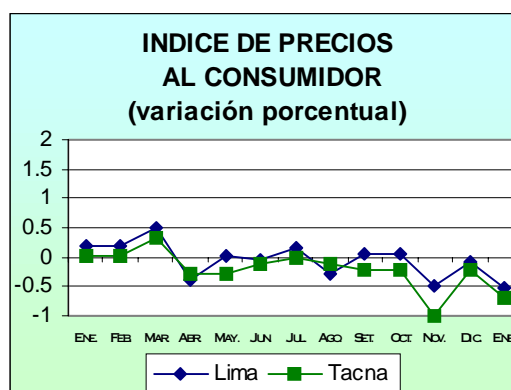
VI. PRECIOS

En el mes de inicio del presente año el Índice de Precios al Consumidor de Moquegua mostró una variación negativa (-1,2%) razón por lo que la en los últimos doce alcanzó el -1,5 por ciento.

Por agrupaciones mencionamos que las mayores contracciones se registraron en los grupos de “Alimentos y Bebidas” (-2.0%) ante los menores precios registrados en frutas, pescados y mariscos, derivados lácteos, hortalizas y verduras y bebidas alcohólicas entre otros.

“Alquiler de Vivienda, Combustible y Electricidad” (-0,8%) por los menores precios de comercialización de los servicios de energía eléctrica y combustibles domésticos.

Contrariamente los grupos que experimentaron alzas fueron “Vestido y Calzado” (0,3%) y “Muebles. Enseres y Mantenimiento de la Vivienda” (0,4%).



DEPARTAMENTO DE MOQUEGUA: INDICE DE PRECIOS AL CONSUMIDOR

	2001												2002
	Ene	Feb	Mar	Abr	May	Jun	Jul	Ago	Set	Oct	Nov	Dic	Ene
INDICE GENERAL	0,1	0,3	0,0	-0,4	0,1	0,2	0,4	-0,3	0,5	-0,1	-1,1	0,0	-1,2
1. Alimentos y bebidas	-0,2	0,3	-0,5	-0,7	-0,2	0,4	0,6	-0,7	1,0	-0,4	-0,4	0,9	-2,0
2. Vestido y calzado	0,0	0,0	0,3	0,3	0,0	0,9	0,0	0,0	0,0	0,0	0,0	0,7	0,3
3. Alq. de vivienda, combust.y elect.	-0,3	0,8	-0,1	-0,7	1,1	0,3	0,0	0,1	0,0	-6,0	-6,0	-4,5	-0,8
4. Muebles, enseres y mant. de la viv.	0,7	0,0	0,3	-0,1	0,0	-0,1	0,0	0,0	0,0	0,0	0,0	0,0	0,4
5. Cuidados, conserv. de la salud	0,0	0,1	1,0	0,3	0,4	0,0	0,0	0,0	0,0	0,0	0,0	0,1	0,0
6. Transportes y comunicaciones	0,6	0,0	-0,4	0,0	0,8	0,0	0,1	0,4	-1,0	-1,0	0,0	0,4	0,0
7. Esparc. divers. serv. cult. y de ens.	0,0	0,0	4,6	-0,3	0,0	0,0	0,0	0,0	0,0	0,0	0,0	0,0	0,0
8. Otros bienes y servicios	2,2	0,5	0,8	0,8	0,1	0,0	0,2	0,0	0,0	0,0	0,0	0,2	0,2

FUENTE: INEI - Oficina Regional - Moquegua

DEPARTAMENTO DE MOQUEGUA: PRODUCCION AGROPECUARIA

(T.M)

PRODUCTOS	2001													2002	Var. %02/01	
	Ene	Feb	Mar	Abr	May	Jun	Jul	Ago	Set	Oct	Nov	Dic	Total	Ene	Ene	Acumula
AGRICOLA	44812	46331	46501	46939	46225	45627	44199	43799	43256	43109	43507	44042	538333	45160	1	1
Maíz Amiláceo	13	35	128	232	451	206	25	6	0	0	0	7	1103	14	8	8
Maíz Amarillo	63	31	18	18	14	14	3	17	19	0	0	18	215	9	-86	-86
Papa	321	577	822	1719	1412	1379	411	263	30	31	16	75	7055	354	10	10
Yuca	0	0	0	0	0	0	0	18	11	0	0	0	29	0	0	0
Trigo	0	0	0	9	19	56	90	28	30	6	7	0	244	0	0	0
Cebada Grano	0	0	3	2	50	101	111	56	28	3	0	0	353	0	0	0
Haba	196	136	105	434	116	7	8	242	114	6	45	52	1460	83	-58	-58
Cebolla	38	22	22	107	36	38	11	29	27	20	56	27	431	14	-63	-63
Alfalfa	43857	44430	44462	43961	43768	43394	43171	43096	42984	43030	43325	43758	523234	44519	2	2
Palto	265	565	258	183	126	163	63	32	7	13	13	56	1742	112	-58	-58
Manzano	40	153	113	189	46	32	0	0	0	0	0	0	572	44	10	10
Vid	14	382	540	17	0	0	0	0	0	0	0	0	952	6	-57	-57
Olive	0	0	30	0	93	174	270	0	0	0	0	0	567	0	0	0
Chirimoyo	0	0	0	68	94	63	30	0	0	0	0	0	254	0	0	0
Damasco	5	0	0	0	0	0	6	12	6	0	45	49	122	5	0	0
PECUARIA	1493	1344	1531	1525	1549	1427	1514	1500	1449	1506	1490	1554	17879	1465	-2	-2
Carne Aves	29	25	24	27	28	27	37	34	32	34	38	66	400	29	0	0
Carne Camélidos	38	33	38	54	47	26	23	24	20	20	19	15	358	16	-58	-58
Carne Caprinos	4	3	3	2	2	2	3	3	3	2	3	2	32	2	-50	-50
Carne Ovinos	11	9	9	14	14	8	8	8	8	8	8	7	111	6	-45	-45
Carne Porcinos	28	27	25	31	30	32	32	34	32	32	35	38	375	28	0	0
Carne Vacunos	89	76	74	73	96	94	105	112	116	118	122	118	1193	108	21	21
Huevos Aves	9	8	8	8	7	7	7	7	7	7	7	7	89	7	-22	-22
Leche Vacunos	1285	1163	1350	1316	1325	1231	1299	1278	1231	1285	1258	1301	15321	1269	-1	-1
TOTAL	46305	47675	48032	48464	47774	47054	45713	45299	44705	44615	44997	45596	556212	46625	1	1

FUENTE: Ministerio de Agricultura

DEPARTAMENTO DE MOQUEGUA: AVANCE DE LA PRODUCCION AGRICOLA

SUPERFICIE SEMBRADA POR CAMPAÑAS			
CULTIVOS	CAMPAÑA 00/01	CAMPAÑA 01/2002	VARIACION %
	AGO-ENE	AGO-ENE	2001/2002
	ha	ha	2000/01
	ha	ha	ha
Maíz Amiláceo	904	702	-22
Maíz Amarillo	37	25	-32
Papa	598	561	-6
Yuca	3	1	-67
Trigo	78	65	-17
Cebada Grano	142	87	-39
Haba	160	73	-54
Cebolla	23	27	17
Alfalfa	11	10	-9
Palto	1	2	100
Manzano	0	1	100
Vid	4	0	-100
Olivo	15	0	-100
Chirimoyo	0	0	0
Damasco	0	0	0
TOTAL	1976	1554	-21

FUENTE: Ministerio de Agricultura

DEPARTAMENTO DE MOQUEGUA: SUPERFICIE SEMBRADA

(Hás)

CULTIVOS	2001													2002	Var. % 02/01	
	Ene	Feb	Mar	Abr	May	Jun	Jul	Ago	Set	Oct	Nov	Dic	Total	Ene	Ene	Acumula
Maíz Amiláceo	15	8	3	5	0	0	5	123	424	112	18	18	731	7	-53	-53
Maíz Amarillo	0	2	5	6	1	4	4	1	6	5	5	2	41	6	100	100
Papa	85	29	11	6	3	0	3	101	85	156	79	94	652	46	-46	-46
Yuca	0	0	0	0	1	0	0	0	1	0	0	0	2	0	0	0
Trigo	52	49	23	8	1	5	0	2	6	9	8	16	179	24	-54	-54
Cebada Grano	92	65	38	8	0	0	2	0	3	5	11	23	247	45	-51	-51
Haba	10	19	17	23	0	0	9	21	31	7	3	7	147	4	-60	-60
Cebolla	2	2	2	2	3	1	3	3	6	5	2	7	38	4	100	100
Alfalfa	10	0	0	6	5	8	5	0	3	0	0	4	41	3	-70	-70
Palto	0	0	0	0	0	0	0	2	0	0	0	0	2	0	0	0
Manzano	0	0	0	0	0	0	0	1	0	0	0	0	1	0	0	0
Vid	0	0	0	0	0	0	0	0	0	0	0	0	0	0	0	0
Olivc	0	0	0	0	0	0	0	0	0	0	0	0	0	0	0	0
Chirimoyo	0	0	0	0	0	0	0	0	0	0	0	0	0	0	0	0
Damasco	0	0	0	0	0	0	0	0	0	0	0	0	0	0	0	0
TOTAL	266	174	99	64	14	18	31	254	565	299	126	171	2081	139	-48	-48

FUENTE: Ministerio de Agricultura

DEPARTAMENTO DE MOQUEGUA: PRODUCCION MINERA**(T.M.)**

	2001													2002	Var. % 02/01	
	Ene	Feb	Mar	Abr	May	Jun	Jul	Ago	Set	Oct	Nov	Dic	Total	Ene	Ene	Acumula
Concentrado de Cobre	15447	11437	13750	13364	13274	11333	13726	13486	13686	14821	14934	15879	165137	14715	-5	-7

ELABORACION: BCRP, Suc Arequipa - Sección Estudios Económicos

DEPARTAMENTO DE MOQUEGUA: PRODUCCION PESQUERA**(T.M)**

	2001													2002	Var. % 02/01	
	Ene	Feb	Mar	Abr	May	Jun	Jul	Ago	Set	Oct	Nov	Dic	Total	Ene	Ene	Acumu
Harina	30589	11228	1386	574	1325	789	1387	136	13	271	1719	1753	51170	15 444	-50	-50
Aceite	4896	1659	189	69	225	100	26	3	0	0,4	115	53	7335	1670	-66	-66
Conservas (cajas)	4312	691	225	5913	12480	3201	13445	6849	5518	9466	8167	6586	76853	6 583	53	53

FUENTE: Ministerio de Pesqueria

DEPARTAMENTO DE MOQUEGUA: EXTRACCION DE ESPECIES HIDROBIOLOGICAS

(T.M.)

	2001													2002	Var.%02/01	
	Ene	Feb	Mar	Abr	May	Jun	Jul	Ago	Set	Oct	Nov	Dic	Total	Ene	Ene	Acumula
CONSUMO HUMANO DIRECTO	961	590	456	529	503	672	517	578	290	472	391	931	6890	954	-1	-1
Fresco	783	552	451	318	157	510	207	331	192	247	232	669	4649	835	7	7
Conservas	136	17	4	24	245	110	297	83	33	114	97	46	1206	52	-62	-62
Congelado	42	21	1	187	101	52	13	164	65	111	62	216	1035	67	60	60
Seco	0	0	0	0	0	0	0	0	0	0	0	0	0	0	0	0
CONSUMO HUMANO INDIRECTO	138003	45723	5641	2175	4715	3256	5570	506	0	916	6813	4130	217448	80 188	-42	-42

FUENTE: Ministerio de Pesqueria

DEPARTAMENTO DE MOQUEGUA: ARRIBO DE TURISTAS NACIONALES Y EXTRANJEROS

	2001													2002	Var. % 02/01	
	Ene	Feb	Mar	Abr	May	Jun	Jul	Ago	Set	Oct	Nov	Dic	Total	Ene	Ene	Acumula
NACIONALES	5787	5842	5658	4496	4843	4487	4512	5048	4540	4843	5863	4578	60497	5147	-11	-11
EXTRANJEROS	795	958	306	508	254	265	354	361	239	331	567	933	5871	980	23	23
TOTAL	6582	6800	5964	5004	5097	4752	4866	5409	4779	5174	6430	5511	66368	6127	-7	-7

FUENTE: Ministerio de Industria y Turismo

DEPARTAMENTO DE MOQUEGUA: COMERCIO EXTERIOR

	2001												2002	Ene 02/01		Acumula			
	Ene	Feb	Mar	Abr	May	Jun	Jul	Ago	Set	Oct	Nov	Dic	Ene	Flujo	Var %	2001	2002	Flujo	Var %
EXPORTACIONES FOB	45794	58755	68855	42395	56082	43131	52386	61967	52037	67208	56348	48467	51268	5474	12	45794	51268	5474	12
TRADICIONALES	45420	58099	68619	42143	55917	42649	52059	61511	51869	66920	56043	48273	50996	5576	12	45420	50996	5576	12
Agropecuario	0	0	0	0	0	0	0	0	0	0	0	0	0	0	0	0	0	0	0
Pesquero	607	3434	11359	4764	787	377	1404	115	541	390	223	928	171	-436	-72	607	171	-436	-72
Minero	44813	54665	57244	37357	55115	42272	50304	61396	51328	66474	55601	47345	50825	6012	13	44813	50825	6012	13
Petroleo y Derivados	0	0	16	22	15	0	351	0	0	56	219	0	0	0	0	0	0	0	0
NO TRADICIONALES	374	656	236	252	165	482	327	456	168	288	305	194	272	-102	-27	374	272	-102	-27
Agropecuario	78	194	212	133	0	88	209	116	141	81	90	39	52	-26	-33	78	52	-26	-33
Textiles	0		0	1	0	0	0	0	0	0	0	0	0	0	0	0	0	0	0
Pesquero	41		0	0	40	0	0	0	0	70	6	0	0	-41	0	41	0	-41	-100
Mineral no Metálico	0		0	0	0	0	0	0	0	0	0	0	0	0	0	0	0	0	0
Siderurgico	0	79		2	0	34	0	97	0	0	0	0	96	96	0	0	96	96	100
Metal Mecánico	0		24	97	25	0	0	0	0	119	0	0	13	13	0	0	13	13	100
Químico	255	383	0	19	100	360	118	243	27	18	209	155	111	-144	-56	255	111	-144	-56
Pieles y Cueros	0	0	0	0	0	0	0	0	0	0	0	0	0	0	0	0	0	0	0
Artesanía	0	0	0	0	0	0	0	0	0	0	0	0	0	0	0	0	0	0	0
Diversos	0	0	0	0	0	0	0	0	0	0	0	0	0	0	0	0	0	0	0
IMPORTACIONES CIF	7031	6174	9502	11188	11810	5303	10486	8128	6991	7936	5645	8642	6750	-281	-4	7031	6750	-281	-4
Bienes de Consumo	472	492	292	267	394	257	473	479	487	4071	439	347	432	-40	-8	472	432	-40	-8
Bienes intermedios	2312	2977	2885	1588	3431	2351	4053	3053	1928	748	2006	1322	1284	-1028	-44	2312	1284	-1028	-44
Bienes de Capital	4247	2705	6325	9333	7985	2695	5960	4596	4576	3117	3200	6973	5034	787	19	4247	5034	787	19

FUENTE: Aduana Ilo

DEPARTAMENTO DE MOQUEGUA: RECAUDACION FISCAL (SUNAT)

	2001													2002	Var.% 02/01	
	Ene	Feb	Mar	Abr	May	Jun	Jul	Ago	Set	Oct	Nov	Dic	Total	Ene	Ene	Acumula
ING. TRIBUTARIOS	257	210	199	218	150	120	129	158	136	145	149	146	2017	193	-25	-25
RENTA	257	210	199	218	150	120	129	158	136	145	149	146	2017	193	-25	-25
A LA PROD. Y CONSUMO	210	430	286	254	377	339	240	235	239	225	212	240	3287	314	50	50
I.G.V.	155	375	232	201	323	287	190	186	189	175	164	191	2668	262	69	69
I.S.C.	1	1	0	1	1	1	1	1	0	1	1	1	10	1	0	0
RUS	54	54	54	52	53	51	49	48	50	49	47	48	609	51	-6	-6
ING. NO TRIBUTARIOS	108	137	98	93	107	88	73	84	71	60	49	67	1035	54	-50	-50
I.E.S.	82	60	59	50	65	55	48	54	42	21	19	22	577	25	-70	-70
MULTAS	8	10	10	16	11	7	5	7	8	12	7	5	106	5	-38	-38
DETNAD	6	4	3	0	1	0	0	1	1	1	1	0	18	1	-83	-83
OTROS	12	63	26	27	30	26	20	22	20	26	22	40	334	23	92	92
DEROGADOS	0	0	0	0	0	0	0	0	0	0	0	0	0	0	0	0
TOTAL	575	777	583	565	634	547	442	477	446	430	410	453	6339	561	-2	-2

FUENTE: SUNAT

DEPARTAMENTO DE MOQUEGUA: DEPOSITOS EN EL SISTEMA FINANCIERO

(Saldo en miles de nuevos soles)

ENTIDADES FINANCIERAS	2001												2002
	Ene	Feb	Mar	Abr	May	Jun	Jul	Ago	Set	Oct	Nov	Dic	Ene
I. SISTEMA BANCARIO	150732	160342	150449	157073	165285	157614	156527	169964	153630	152073	151916	149091	154338
Continental	10350	12143	10722	10789	10287	9315	8979	8627	8658	10118	10007	10122	10920
Crédito	104682	112464	104532	109376	117482	103027	107360	104537	104077	101079	99315	98840	101159
Interbank	13557	13771	14318	15529	14589	14705	14362	14873	15453	15563	15208	14667	15030
Nación	0	0	0	0	0	0	0	0	0	0	0	0	0
Trabajo	1257	1212	1258	1320	939	1394	1397	1429	1426	1423	1444	1454	1457
Wiese Sudameris	20886	20752	19619	20059	21988	29173	24429	40498	24016	23890	25942	24008	25772
II. SISTEMA NO BANCARIO	9803	10888	10941	11612	10457	9584	10512	10832	10981	11323	10358	11161	11811
C.M.A.C.	9803	10888	10941	11612	10457	9584	10512	10832	10981	11323	10358	11161	11811
TOTAL (I+II)	160535	171230	161390	168685	175742	167198	167039	180796	164611	163396	162274	160252	166149
Depósitos en M/N	33083	38189	35147	35519	37468	33561	38122	37092	37743	38384	39663	38025	39420
Depósitos en M/E	127452	133041	126243	133166	138274	133637	128917	143704	126868	125012	122611	122227	126729

FUENTE: Entidades Financieras

DEPARTAMENTO DE MOQUEGUA: DEPOSITOS EN EL SISTEMA BANCARIO POR TIPO DE DEPOSITO

(Saldo en miles de nuevos soles)

ENTIDADES FINANCIERAS	2001												2002
	Ene	Feb	Mar	Abr	May	Jun	Jul	Ago	Set	Oct	Nov	Dic	Ene
DEPOSITOS A LA VISTA M/N	7254	7434	7292	6838	7833	7173	8416	7530	8166	8429	7990	11861	8600
Continental	1188	1453	1365	1468	1244	1020	1261	1533	1582	2197	2406	1977	2182
Crédito	4394	4175	4397	4115	4488	4401	6113	4855	5477	5016	4514	8909	4725
Interbank	370	508	671	584	778	641	419	345	349	342	366	299	501
Nación	0	0	0	0	0	0	0	0	0	0	0	0	0
Trabajo	3	1	0	0	0	0	0	2	2	3	3	3	3
Wiese Sudameris	1299	1297	859	671	1323	1111	623	795	756	871	701	673	1189
DEPOSITOS DE AHORRO M/N	17339	21568	17769	17894	18330	17224	19768	19345	18588	19197	19053	15454	19932
Continental	409	459	417	513	692	603	448	404	411	877	856	919	755
Crédito	11831	16032	13021	12698	12907	12569	15140	13839	13848	13887	13891	10174	14968
Interbank	2050	1926	1732	1697	1745	1633	1677	1817	1866	1834	1728	1627	1641
Nación	0	0	0	0	0	0	0	0	0	0	0	0	0
Trabajo	152	114	112	128	147	134	136	141	111	89	125	113	102
Wiese Sudameris	2897	3037	2487	2858	2839	2285	2367	3144	2352	2510	2453	2621	2466
DEPOSITOS A PLAZO M/N	4754	5196	5964	6717	5296	6014	6036	6278	6841	6523	6581	6326	6348
Continental	345	379	380	297	306	226	220	221	215	200	195	201	214
Crédito	1806	2103	2349	2369	2099	2626	2616	2624	2720	2518	2502	2318	2262
Interbank	1503	1551	1629	2428	1269	1253	1274	1651	1888	1745	1790	1737	1754
Nación	0	0	0	0	0	0	0	0	0	0	0	0	0
Trabajo	511	518	543	591	617	646	650	680	744	786	789	818	853
Wiese Sudameris	589	645	1063	1032	1005	1263	1276	1102	1274	1274	1305	1252	1265
DEPOSITOS EN M/E	121385	126145	119424	125108	131844	127603	122305	120813	120336	117923	116290	115450	119457
Continental	8408	9852	8560	8511	8045	7467	7049	6474	6450	6843	6549	7026	7768
Crédito	86651	90153	84765	89432	95938	83848	83491	83219	82033	79658	78407	77438	79204
Interbank	9634	9786	10286	10820	10796	11177	10992	11060	11350	11642	11324	11004	11134
Nación	0	0	0	0	0	0	0	0	0	0	0	0	0
Trabajo	591	580	603	1199	174	597	610	606	569	545	527	520	499
Wiese Sudameris	16101	15774	15210	15146	16891	24514	20163	19454	19934	19235	19483	19462	20852
TOTAL	150732	160343	150449	158419	165285	158014	156525	153966	153931	152072	149914	149091	154337
Continental	10350	12143	10722	10789	10287	9316	8978	8632	8658	10117	10006	10123	10919
Crédito	104682	112464	104532	109376	117482	103444	107360	104537	104078	101079	99314	98839	101159
Interbank	13557	13771	14318	15529	14589	14704	14362	14873	15453	15563	15208	14667	15030
Nación	0	0	0	0	0	0	0	0	0	0	0	0	0
Trabajo	1257	1213	1258	2666	939	1377	1396	1429	1426	1423	1444	1454	1457
Wiese Sudameris	20886	20752	19619	20059	21988	29173	24429	24495	24316	23890	23942	24008	25772

FUENTE: Entidades Financieras

DEPARTAMENTO DE MOQUEGUA: DEPOSITOS EN EL SISTEMA NO BANCARIO SEGÚN TIPO DE DEPOSITO

(Saldo en miles de nuevos soles)

ENTIDADES FINANCIERAS	2001												2002
	Ene	Feb	Mar	Abr	May	Jun	Jul	Ago	Set	Oct	Nov	Dic	Ene
DEPOSITOS DE AHORRO M/N	1606	1847	1972	1990	1858	1480	1893	1714	1926	2029	1822	2114	2043
Caja Municipal	1606	1847	1972	1990	1858	1480	1893	1714	1926	2029	1822	2114	2043
DEPOSITOS A PLAZO M/N	2130	2146	2150	2077	2101	2065	2007	2224	2224	2204	2215	2270	2497
Caja Municipal	2130	2146	2150	2077	2101	2065	2007	2224	2224	2204	2215	2270	2497
DEPOSITOS EN M/E	6066	6896	6819	7545	6499	6039	6612	6894	6832	7090	6321	6777	7272
Caja Municipal	6066	6896	6819	7545	6499	6039	6612	6894	6832	7090	6321	6777	7272
TOTAL	9802	10889	10941	11612	10458	9584	10512	10832	10982	11323	10358	11161	11812
Caja Municipal	9802	10889	10941	11612	10458	9584	10512	10832	10982	11323	10358	11161	11812

FUENTE: Entidades Financieras

DEPARTAMENTO DE MOQUEGUA: COLOCACIONES EN EL SISTEMA FINANCIERO

(Saldo en miles de nuevos soles)

ENTIDADES FINANCIERAS	2001												2002
	Ene	Feb	Mar	Abr	May	Jun	Jul	Ago	Set	Oct	Nov	Dic	Ene
I. SISTEMA BANCARIO	72121	73868	72539	73409	92092	80241	81403	95204	79388	80488	81479	85539	88387
Continental	12276	13309	12061	12056	11447	11463	11285	10821	10733	10836	11183	11948	15475
Crédito	25376	30342	30725	31695	28743	18543	19240	18128	19612	19793	18741	19554	17752
Interbank	7462	7810	7593	7703	29659	29018	29321	28938	28352	28636	30144	31429	32083
Nación	0	0	0	0	0	0	0	0	0	0	0	0	0
Trabajo	3113	3046	3083	3026	3030	3148	3273	3372	3494	3625	3744	3790	3829
Wiese Sudameris	23894	19361	19077	18929	19213	18069	18284	33945	17197	17598	17667	18818	19248
II. SISTEMA NO BANCARIO	19949	20446	20312	20739	21514	21084	21180	21639	22429	23967	24698	25106	26079
Caja Municipal	13600	13878	14595	14680	15592	15229	15354	15960	16895	18172	19140	19701	20742
Caja Rural del Sur	6349	6568	5717	6059	5922	5855	5826	5679	5534	5795	5558	5405	5337
TOTAL (I+II)	92070	94314	92851	94148	113606	101325	102583	116843	101817	104455	106177	110645	114466

FUENTE: Entidades Financieras

DEPARTAMENTO DE MOQUEGUA: SALDO DE COLOCACIONES DEL SISTEMA BANCARIO POR SECTORES ECONOMICOS

(en miles de nuevos soles)

ENTIDADES FINANCIERAS	2001												2002
	Ene	Feb	Mar	Abr	May	Jun	Jul	Ago	Set	Oct	Nov	Dic	Ene
Agropecuario	3055	1641	2061	2107	2181	1329	1333	1271	1301	2086	1305	2525	2320
Pesca	13304	20482	18485	18796	38859	36068	36508	36636	35172	34837	36688	35347	38024
Industria	2000	4552	5334	5031	4145	2747	3486	3404	3152	3878	3084	1007	984
Mineria	87	335	0	0	0	0	0	0	35	33	45	75	68
Comercio	13395	10577	11367	11914	11434	9394	9475	10869	9338	8397	9275	11273	11241
Construcción	1214	2174	2395	2492	2810	1964	2380	2938	3241	3694	3214	2015	2044
Transportes	56	59	2580	2742	2691	1429	1609	1487	1599	1829	1604	99	101
Ss.Público	594	499	530	605	589	595	550	516	552	535	523	289	281
Diversos	38416	33549	29787	29722	29383	26715	26062	38083	24998	25199	25741	32909	33324
TOTAL	72121	73868	72539	73409	92092	80241	81403	95204	79388	80488	81479	85539	88387

FUENTE: Instituciones Financieras

DEPARTAMENTO DE MOQUEGUA: RELACION COLOCACIONES/DEPOSITOS DEL SISTEMA FINANCIERO

ENTIDADES FINANCIERAS	2001												2002
	Ene	Feb	Mar	Abr	May	Jun	Jul	Ago	Set	Oct	Nov	Dic	Ene
I. SISTEMA BANCARIO	0,51	0,48	0,46	0,48	0,47	0,56	0,51	0,52	0,56	0,52	0,53	0,54	#;REF!
Continental	1,13	1,19	1,10	1,12	1,12	1,11	1,23	1,26	1,25	1,24	1,07	1,12	#;REF!
Crédito	0,19	0,24	0,27	0,29	0,29	0,24	0,18	0,18	0,17	0,19	0,20	0,19	#;REF!
Interbank	0,43	0,55	0,57	0,53	0,50	2,03	1,97	2,04	1,95	1,83	1,84	1,98	#;REF!
Nación													
Trabajo	2,64	2,48	2,51	2,45	2,29	3,23	2,26	2,34	2,36	2,45	2,55	2,59	#;REF!
Wiese Sudameris	1,86	1,14	0,93	0,97	0,94	0,87	0,62	0,75	0,84	0,72	0,74	0,68	#;REF!
II. SISTEMA NO BANCARIO	2,01	2,03	1,88	1,86	1,79	2,06	2,20	2,01	2,00	2,04	2,12	2,38	#;REF!
Caja Municipal	1,39	1,39	1,27	1,33	1,26	1,49	1,59	1,46	1,47	1,54	1,60	1,85	#;REF!
Edpymes													
TOTAL (I+II)	0,60	0,57	0,55	0,58	0,56	0,65	0,61	0,61	0,65	0,62	0,64	0,65	#;REF!

FUENTE: Entidades Financieras

DEPARTAMENTO DE MOQUEGUA: COEFICIENTE DE CARTERA PESADA DEL SISTEMA FINANCIERO 1/

(Información preliminar sujeta a reajuste)

ENTIDADES FINANCIERAS	2001												2002
	Ene	Feb	Mar	Abr	May	Jun	Jul	Ago	Set	Oct	Nov	Dic	Ene
I. SISTEMA BANCARIO	13,28	11,30	11,70	12	9,43	9,53	12,01	9,85	9,84	9,69	9,31	9,16	33,60
BANCA CORPORATIVA	13,78	11,68	12,12	12,41	9,68	9,83	12,3	10,14	10,2	10,06	9,67	9,50	36,58
Continental	13,84	12,01	13,41	14,67	15,46	14,88	13,63	10,45	9,54	9,36	6,83	6,25	5,21
Crédito	28,15	20,27	19,71	16,54	19,47	27,81	33,79	35,13	29,98	29,69	29,24	29,18	27,70
Interbank	8,55	6,35	9,12	13,39	2,47	2,32	2,56	3,34	1,29	1,30	2,16	2,08	73,09
Wiese Sudameris	0,12	0,14	0,27	3,67	2,71	0,23	4,46	2,48	2,75	2,67	3,53	3,52	3,33
BANCA DE CONSUMO	2,92	3,04	3,02	3,07	3,13	2,89	2,75	2,64	2,53	2,43	2,34	2,27	2,30
Trabajo	2,92	3,04	3,02	3,07	3,13	2,89	2,75	2,64	2,53	2,43	2,34	2,27	2,30
II. SISTEMA NO BANCARIO	4,19	5,20	4,46	4,10	3,72	5,91	7,97	5,72	5	5,67	5,25	4,69	4,99
Caja Municipal	2,21	2,74	2,43	2,88	2,66	3,20	4,49	3,24	2,65	3,27	2,87	2,19	3,27
Edpymes	8,41	10,41	9,62	7,06	6,53	12,93	17,16	12,69	12,18	13,17	13,42	13,78	11,31
TOTAL (I+II)	11,31	9,98	10,12	10,26	8,35	8,78	11,37	9,09	8,77	8,77	8,37	8,15	28,22

1/ (colocaciones vencidas + en cobranza judicial) / (total de colocaciones)

FUENTE: Entidades Financieras