

## I. ENFOQUE GLOBAL

La **producción de bienes** durante octubre en el departamento de Moquegua se contrajo -4 por ciento en relación a similar período del año 2000, situación que implicó que el acumulado del año varíe también negativamente (-10%) frente a idéntico período del año pasado.

Los **depósitos y obligaciones** del sistema financiero volvieron a caer (-3%) frente a octubre del año anterior así como en el mes (-19%); en cambio las **colocaciones** nuevamente mostraron incrementos, esta vez de 36 y 3 por ciento en los períodos de relación.

La **cartera morosa** alcanzó en octubre un promedio de 8,8 por ciento, si bien es inferior a la de igual mes del año anterior, no varía significativamente respecto a setiembre último.

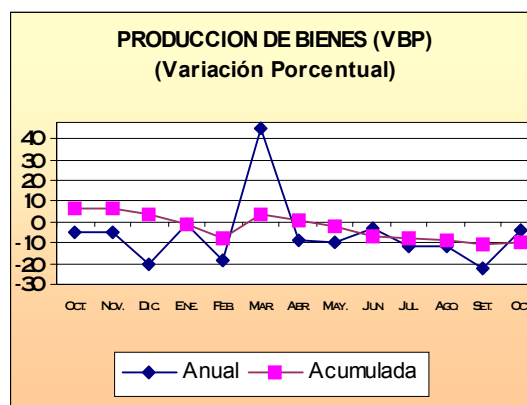
La **recaudación fiscal** cayó en el mes de análisis -60 por ciento frente a octubre del 2000, mientras que en el acumulado del año se contrajo -39 por ciento respecto a similar lapso del año anterior.

El **flujo de turistas** no mostró en octubre variación significativa respecto a igual mes del año pasado, sin embargo el acumulado a octubre siguió siendo negativo (-11%) en relación a idéntico lapso del 2000.

La **actividad comercial externa** canalizada por la Aduana de Ilo registró en octubre un saldo positivo aunque ligeramente inferior al correspondiente a igual mes del 2000; entre enero y octubre el valor acumulado fue superior al

obtenido en el mismo período del año pasado.

El **Índice de precios al consumidor** reportó una variación de -0,1 por ciento en octubre, alcanzando la acumulada el 0,8 por ciento y en los doce últimos meses 1,3 por ciento.



## II. SECTOR MONETARIO

Los **depósitos y obligaciones** del sistema financiero de Moquegua, en octubre registraron un saldo de 163,4 millones de nuevos soles, que en términos reales significó una variación negativa de -2 por ciento al compararlas con la captación de igual mes del año 2000 y de -19 por ciento respecto a setiembre anterior, las mismas que estuvieron conformadas en su mayoría por moneda extranjera (77%):

La principal modalidad de captación son los depósitos a plazo (48%), los cuales respecto a octubre del año anterior aumentaron 5 por ciento al

haber mejorado las captaciones en moneda nacional, en prácticamente todas las instituciones a excepción del Continental y en moneda extranjera en Interbank, Wiese Sudameris y la Caja Municipal de Arequipa, habiéndose contraído en cambio en los bancos Crédito, Continental y Trabajo; por el contrario, los depósitos en ahorros (41%) en este período mostraron una reducción de -5 por ciento en cifras reales, por menores saldos en nuevos soles y dólares, mientras en moneda nacional disminuyeron en el Interbank y Trabajo, en moneda extranjera se observó reducción en el Crédito y Wiese Sudameris, contracciones que no pudieron ser compensadas por las mayores captaciones reportadas por el Banco Continental y la Caja Municipal; los depósitos a la vista (10%) también mostraron variación negativa, reduciéndose -16 por ciento en el período analizado, al disminuir los saldos en moneda extranjera en los bancos Wiese Sudameris y Continental, situación que fue contraria en los fondos en moneda nacional que se incrementaron principalmente en los bancos Continental e Interbank; los certificados bancarios en moneda extranjera (1%) continuaron su tendencia decreciente al caer -21 por ciento por menores captaciones en Interbank y Crédito que son las únicas empresas que mantienen fondos en esta modalidad.

En las **empresas bancarias** la reducción frente a octubre del 2000 alcanzó -3 por ciento, manteniendo los mayores fondos el Banco de Crédito (66%), el cual respecto al mes de comparación redujo sus saldos -4 por ciento por sus menores captaciones en vista moneda nacional, plazo y ahorros en

moneda extranjera incluyendo certificados bancarios; la segunda ubicación le corresponde al Wiese Sudameris (16%) que mostró una evolución positiva de 15 por ciento en sus captaciones, por sus mayores recursos en sus obligaciones a plazo así como ahorros en moneda nacional; viene a continuación Interbank (10%) que tuvo similar comportamiento, incrementando sus depósitos y obligaciones 6 por ciento por mayores captaciones en todas las modalidades a excepción de ahorros en moneda nacional; en el Continental (7%) la evolución fue negativa en -13 por ciento al haber reportado menores saldos en vista y plazo, que fueron parcialmente contrarrestadas por los mayores fondos en ahorros en ambas monedas.

En el **sistema no bancario**, la Caja Municipal de Arequipa con sus agencias de Moquegua e Ilo incrementó sus captaciones 27 por ciento respecto a octubre del año anterior, al mejorar sus saldos tanto a plazo como en ahorros.

La **tasa de interés** en moneda nacional que las empresas bancarias ofertaron por los depósitos en ahorros, registró un promedio de 4,7 por ciento en términos efectivos anuales, mostrando tendencia a disminuir respecto a octubre del año 2000 (7,5%) como setiembre anterior (5,2%); por los depósitos a plazo mayores a 360 días se pagó un promedio de 12,1 por ciento, mostrando también reducción frente a los períodos comparativos en que fue de 14,7 y 12,5 por ciento, respectivamente. La tasa correspondiente a moneda extranjera fue para los ahorros de 2,0 por ciento también en términos efectivos anuales, inferior a octubre del año pasado (5,7%) y setiembre último (2,2%); por las

operaciones a plazo mayores a un año, en esta moneda se ofreció 5,7 por ciento, mostrando tendencia a la baja respecto a

octubre del 2000 el 6,9 por ciento y a setiembre del 2001 el 5,9 por ciento.

SALDOS DE DEPOSITOS DEL SISTEMA FINANCIERO DE MOQUEGUA (En miles de nuevos soles)					
	2000	2001		Variac.% Real	
	Octubre	Setiembre	Octubre	Oct. 2001/00	Oct./Set. 01
<b>SIST. BANCARIO</b>	<b>156 238</b>	<b>153 630</b>	<b>152 073</b>	- 3	- 1
Bco. de la Nacion	10	0	0	- 100	-
Empr. Bancarias	156 228	153 630	152 073	- 3	- 1
<b>SIST. NO BANCARIO</b>	<b>8 818</b>	<b>10 981</b>	<b>11 323</b>	+ 27	+ 3
<b>TOTAL</b>	<b>165 056</b>	<b>164 611</b>	<b>163 396</b>	- 2	- 1

Fuente: Empresas Financieras.

Las **colocaciones** canalizadas a través del sistema financiero suman 104,5 millones de nuevos soles, representando en cifras reales un aumento de 36 por ciento en comparación a octubre del año anterior y de 3 por ciento en el mes, fondos conformados mayoritariamente por moneda extranjera (alrededor del 60%).

El **sistema bancario** incrementó sus prestamos en 37 por ciento respecto a igual mes del año 2000, los cuales son mayormente otorgados por Interbank (36%) que mostró una significativa variación positiva al colocar mayores recursos en moneda extranjera, manteniendo similares los correspondientes a moneda nacional; luego se ubica el Banco de Crédito (25%) que contrajo sus prestamos -6 por ciento por la reducción observada en moneda nacional en su plaza de Ilo y en moneda extranjera en Moquegua; sigue a continuación el Wiese Sudameris (22%) que en el período analizado también aumentó sus colocaciones llegando al 172 por ciento por el significativo incremento

en moneda extranjera contrarrestando los menores desembolsos efectuados en moneda nacional; en el Continental (13%) las colocaciones se redujeron -12 por ciento al ser menores sus saldos tanto en nuevos soles como en dólares, en el Banco del Trabajo (5%) cuyas colocaciones son mayormente en moneda nacional crecieron 12 por ciento.

Los **sectores económicos** a los que las empresas bancarias orientan los mayores créditos son pesquería (43%) rubro de importancia en la zona y al que los fondos otorgados fueron mayores en 92 por ciento respecto a octubre del año anterior, debido a la mayor actividad que se realiza; sigue el grupo “diversos” (31%) en el que se incluyen créditos de consumo y/o personales, arrendamiento financiero, hipotecarios y de servicios, el cual recibió prestamos mayores en 15 por ciento en el período analizado; luego se encuentra el sector comercial (10%) que recibió créditos inferiores en -6 por ciento, mientras que la actividad de construcción (5%) fue beneficiada con créditos mayores en 71 por ciento en

cifras reales, los cuales se destinan principalmente a reconstrucción de viviendas, sigue la actividad industrial (5%) cuyos montos recibidos mejoraron 6 por ciento.

En las **empresas del sistema no bancario** los créditos otorgados crecieron 31 por ciento respecto a octubre del año pasado, los que son mayormente canalizados por la Caja Municipal de Arequipa (76%) en sus plazas de Moquegua e Ilo y que en cifras reales los incrementó en este período en 43 por ciento tanto en nuevos soles como en dólares, mientras que las Edpymes (24%) aumentaron sus prestaciones 3 por ciento por mayores créditos en moneda extranjera que compensaron la reducción de los ofrecidos en moneda nacional.

La **cartera pesada** del sistema financiero en octubre mostró un promedio de 8,8 por ciento, si bien es inferior a la registrada en igual mes del año pasado, se mantienen sin variación significativa respecto a setiembre último. Al **sistema bancario** le correspondió una morosidad de 9,7 por ciento, también por debajo de la de octubre del año pasado (21,9%) y algo menor a setiembre (9,8%), siendo el Banco de Crédito el que registra la morosidad más elevada (29,7%). En el **sistema no bancario** la

cartera pesada fue de 5,7 por ciento, mostrando por el contrario tendencia a elevarse frente a los períodos comparativos en que alcanzó 4,6 y 5,0 por ciento, respectivamente, por la tendencia creciente que muestran las Edpymes, que en octubre tuvieron una morosidad de 13,2 por ciento.

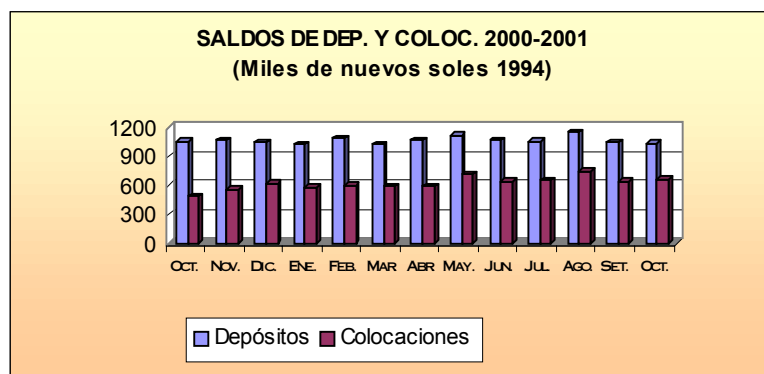
CARTERA PESADA DE INSTITUCIONES FINANCIERAS: MOQUEGUA (En porcentajes)			
	2000	2001	
	Octubre	Setiembre	Octubre
<b>Sistema Bancario</b>	<b>21,93</b>	<b>9,84</b>	<b>9,69</b>
Bca. Corporativa	23,08	10,20	10,06
Bca. Consumo	2,82	2,53	2,43
<b>Sist. No Bancario</b>	<b>4,60</b>	<b>5,00</b>	<b>5,67</b>
<b>TOTAL</b>	<b>17,80</b>	<b>8,77</b>	<b>8,77</b>

Fuente: Empresas Financieras.

La **tasa de interés activa** en moneda nacional (TAMN) expresada en términos efectivos anuales que las empresas bancarias cobraron en octubre, tuvo un promedio de 23,5 por ciento, resultando inferior a la de igual mes del año anterior (27,7%) y setiembre último (24,6%); la correspondiente a moneda extranjera (TAMEX) tuvo un promedio de 11,9 por ciento, también en términos efectivos anuales, mostrando reducción en comparación a octubre del 2000 (12,7%) y setiembre anterior (12,0%).

SALDOS DE COLOCACIONES DEL SISTEMA FINANCIERO DE MOQUEGUA (En miles de nuevos soles)					
	2000	2001		Variac. % Real	
	Octubre	Setiembre	Octubre	Oct. 2001/00	Oct./Set. 01
<b>SIST. BANCARIO</b>	<b>58 256</b>	<b>79 388</b>	<b>80 488</b>	<b>+ 37</b>	<b>+ 1</b>
Bco. de la Nacion	0	0	0	-	-
Empr. Bancarias	58 256	79 388	80 488	+ 37	+ 1
<b>SIST. NO BANCARIO</b>	<b>18 216</b>	<b>22 429</b>	<b>23 967</b>	<b>+ 31</b>	<b>+ 7</b>
<b>TOTAL</b>	<b>76 472</b>	<b>101 817</b>	<b>104 455</b>	<b>+ 36</b>	<b>+ 3</b>

Fuente: Empresas Financieras.



### III. SECTOR REAL

#### a) Agropecuario.

El **valor agropecuario** en octubre, mostró una variación negativa (-2%) frente a similar mes del año anterior, como consecuencia de la contracción ocurrida en la actividad agrícola (-1%), y en menor medida de la pecuaria (-3%).

En los diez meses transcurridos del presente año, el **valor bruto de producción agropecuario** fue sin embargo positivo (3%) en relación al registrado en el mismo mes del año anterior al evolucionar positivamente el sub-sector agrícola (4%) compensando la caída del pecuario (-5%).

#### Sub-sector agrícola

La disminución del valor agrícola, en el mes frente a octubre del año anterior, responde a los menores volúmenes obtenidos de haba grano verde (-91%) ante el retraso de la cosecha en

las partes altas del departamento por falta de maduración del grano; ello determinó que de obtenerse en octubre del año pasado 58 toneladas métricas de producto, en el mes bajo análisis se obtuvieran sólo 6 toneladas.

En **tubérculos** papa registra un volumen equivalente a 31 toneladas, mostrando una contracción del -23 por ciento en relación a octubre del año pasado al reducirse la superficie de cosecha, por las condiciones climatológicas poco favorables para el desarrollo del cultivo.

En **maíz** la producción de amiláceo, y amarillo fue nula a diferencia de octubre del 2000 en que se obtuvieron 7 y 24 toneladas respectivamente.

Compensó una mayor baja de la actividad el volumen creciente del forrajero **alfalfa**, al lograr una producción de algo más de 43 mil toneladas métricas.

Al evaluar el desenvolvimiento de la actividad en los diez meses del año frente a su similar del año anterior, destacamos un resultado creciente (4%)

como efecto de buenos volúmenes registrados en cultivos de importancia en el departamento, como es la **alfalfa**, que genera más del 65 por ciento del valor total, siendo pues decisivo su comportamiento.

**Papa** logra un producción superior en más de 600 toneladas a las obtenidas entre enero y octubre del año pasado, procedentes de 642 hectáreas transplantadas.

**Palto** reporta un crecimiento del 3 por ciento, luego que se el rendimiento promedio del cultivo mejorara pasando de 7 004 a 7 242 Kgs./há.

En **maíz** destacaron los mejores niveles de amiláceo y amarillo, cuyo desarrollo se vio favorecido por las mejores condiciones climatológicas registradas en el departamento.

Contrariamente, entre los cultivos que experimentaron una caída se encuentran **vid** y **olivo** al efectivizarse una menor recolección del fruto por atraso en la maduración.

Las siembras efectuadas en octubre ascendieron a 299 hectáreas, determinando que la superficie acumulada para la **campana de siembras 2000/2001**, fuera de 1 118 hectáreas, siendo ligeramente superior a las instaladas en igual período del año anterior ante la mayores siembras de maíz amiláceo y papa principalmente, entre los de mayor extensión.

VARIACION DEL VBP AGRICOLA *		
(En porcentajes)		
	Ene-Oct 01/ Ene-Oct 00	Oct. 01/ Oct. 00
M. Amiláceo	+ 16	- 100
M. Amarillo	+ 68	- 100
Papa	+ 11	- 23
Yuca	+ 100	0
Trigo	- 8	- 58
Cebada G.	+ 25	- 69
Haba	+ 69	- 91
Cebolla	+ 1	- 9
Alfalfa	+ 5	+ 1
Palto	+ 3	+ 90
Manzano	+ 1	0
Vid	- 21	0
Olivo	- 11	0
Chirimoya	- 47	0
Damasco	- 29	0
<b>TOTAL</b>	<b>+ 4</b>	<b>- 1</b>

\* Valores a precios constantes

Fuente: Ministerio de Agricultura– Moquegua

### Sub-sector pecuario

El **valor pecuario** obtenido en octubre en el departamento de Moquegua, fue inferior (-3%), frente a octubre del 2000, a consecuencia de la contracción ocurrida en la mayoría de las especies; dentro de las que mencionamos **aves** cuya producción de huevos cae -16 por ciento en relación a igual período del año pasado por efecto de una disminución de su número en postura.

**Porcinos** reporta una menor producción (-14%) derivada de la menor saca ocurrida en el mes, por efecto de una demanda doméstica inferior a la registrada en octubre del año pasado.

Las especies de **camélidos**, **caprinos** y **ovinos** también mostraron un comportamiento contractivo, que evidencian una disminución en el beneficio de las especies frente a igual mes del año anterior.

Al efectuar una evaluación sobre el desarrollo de la actividad ganadera en los diez meses del año, encontramos igualmente un valor inferior al obtenido en el mismo lapso del año pasado.

En **aves** se registra una contracción tanto en la producción de carne como de huevos, luego que el mayor abastecimiento de estas líneas proceda del departamento de Arequipa, cubriendo totalmente la demanda regional.

**Vacunos-carne** con una producción de 953 toneladas métricas muestra un déficit de 187 toneladas métricas en relación a igual período del año anterior al concretarse un menor beneficio de la especie.

**Porcinos** es otra de las especies que acumula una contracción en su volumen de producción, en relación a lo registrado entre enero y octubre del año anterior al enfrentar una menor demanda.

Atenuó una mayor caída de la actividad el crecimiento logrado en la producción de **leche fresca** al obtenerse 235 toneladas métricas más que las registradas a octubre del 2000 al mantenerse un hato lechero que bordea las 6 280 vacas satisfaciendo plenamente la demanda regional.

Otras de las especies que mantuvieron variaciones positivas en lo que va del año frente a su similar al 2000 fueron **ovinos, camélidos y caprinos** aunque su incidencia es menos determinante en el total.

Los factores que inciden en la evolución de las especies pecuarias, en octubre mostraron un comportamiento

normal acorde con la estación; así en el **aspecto climatológico** las temperaturas registraron mayores valores ante la proximidad de la estación veraniega. En el aspecto **sanitario** se presentaron casos aislados de problemas de orden intestinal pero sin mayor repercusión. La **alimentación** del ganado continuó siendo prioritariamente a base de forrajes, quedando para un uso marginal los componentes concentrados.

VARIACION DEL VBP PECUARIA*		
(En porcentajes)		
	Ene-Oct 01/ Ene-Oct 00	Oct. 01/ Oct. 00
<b>CARNE</b>		
Aves	- 16	0
Camélidos	+ 38	- 36
Caprinos	+ 6	- 50
Ovinos	+ 17	- 27
Porcinos	- 18	- 14
Vacunos	- 16	+ 1
<b>HUEVOS</b>	- 20	- 16
<b>LECHE</b>	+ 2	+ 1
<b>TOTAL</b>	- 5	- 3

\* Valores a precios constantes

Fuente: Ministerio de Agricultura - Moquegua.

## b) Minería

En octubre el **valor minero** logrado por la Gran Minería, que se desarrolla en el departamento de Moquegua, mostró una ligera variación negativa (-4%) frente al registrado en igual lapso del año anterior, al haberse tratado mineral de menor contenido de pureza, llegando a una producción de 14 821 toneladas métricas.

En los diez meses del año, el **valor bruto** de la actividad minera se contrajo (-10%) en relación a igual período del 2000, al registrarse 134 mil toneladas métricas de concentrado de

cobre; es decir, 14 818 toneladas menos que las obtenidas en año pasado.

El **precio internacional del cobre** en octubre continuó con su tendencia a la baja; luego que se cotizara en promedio en US\$ 1377,22 la tonelada, valor que con relación al mes anterior muestra una caída del -3 por ciento y frente a octubre del año 2000 del -27 por ciento (US \$/TM. 1 898,59).

VARIACION DEL VBP DE COBRE (En porcentajes)		
	Ene-Oct 01/ Ene-Oct 00	Oct. 01/ Oct. 00
Cátodos Cobre	- 10	- 4
<b>TOTAL</b>	<b>- 10</b>	<b>- 4</b>

Elaboración: BCRP Suc. Arequipa

### c) **Pesquería**

El **valor bruto de producción Pesquero** en el departamento de Moquegua, en octubre mostró una significativa expansión (175%) frente a igual mes del año anterior, luego que mejorara a captura del recurso anchoveta para la pesca industrial, obteniéndose 916 toneladas a diferencia del año anterior en que por las condiciones oceanográficas no se extrajera el recurso.

Adicionalmente la extracción para **consumo humano directo**, creció 24 por ciento en relación a octubre del 2000 ante la mayor presencia de machete, jurel y sardina para la línea de conservas así como de sardina, tiburón azul, jurel y diamante para el procesamiento de congelado.

Al evaluar la trayectoria de la actividad pesquera en los diez meses del

presente año y relacionarla con similar período del año pasado, encontramos que el valor pesquero se contrae (-39%) debido principalmente a la menor extracción para la pesca industrial por escasez del recurso anchoveta principalmente.

En relación al desembarque para consumo directo señalamos un valor superior en 23 por frente a igual lapso del año anterior, derivado del crecimiento en la captura de especies para congelado al pasar de 20 a 756 toneladas métricas el desembarque.

En recursos frescos, contrariamente la extracción equivalente a 3 838 toneladas métricas, resulta inferior (-22%) a la registrada entre enero y octubre del 2000 al notarse una cierta caída en mariscos.

En **conservas** se produce también una menor extracción por la falta de machete y sardina, básicamente; sin embargo, por stockeamiento se logra un buen nivel de producción al obtenerse 62 101 latas, volumen superior 147 por ciento a la producción correspondiente al mismo período del año anterior.

VARIACION DEL VBP PESQUERA (En porcentajes)		
	Ene-Oct 01/ Ene-Oct 00	Oct. 01 / Oct. 00
<b>C.H.D</b>	<b>+ 23</b>	<b>- 16</b>
Fresco	- 1	- 45
Conservas	- 8	+ 100
Congelado	+ 804	+ 100
Seco	0	0
<b>C.H.I.</b>	<b>- 41</b>	<b>+ 100</b>
<b>TOTAL</b>	<b>- 39</b>	<b>+ 175</b>

Fuente: Ministerio de Pesquería- Moquegua.

Elaboración: BCRP Suc. Arequipa



d) **Turismo.**

El **arribo de turistas** al departamento de Moquegua durante el mes de octubre alcanzó a 5 174 personas, en su mayoría nacionales (94%), que al compararlas con los arribos reportados en similar mes del año anterior no muestran variación significativa, al haberse incrementado el turismo interno en 1 por ciento, compensando la variación negativa de -22 por ciento registrada en el turismo receptivo.

La procedencia de los visitantes nacionales se da mayormente de los departamentos de Arequipa, Lima y Tacna, mientras que los turistas extranjeros vienen de Bolivia, Chile y Estados Unidos en orden de importancia, en ambos casos el destino de su visita son las ciudades de Moquegua e Ilo donde se encuentran establecidos los centros mineros así como Ceticos, a fin de realizar actividades especialmente de negocios.

El promedio de **permanencia** de estos turistas es de 1,5 días, mientras que la tasa de **ocupabilidad** de camas alcanzó en octubre el 12,8 por ciento, que resulta menor que la de octubre del año pasado (14,5%) debido a la mayor oferta de plazas y el menor número de arribos.

En el acumulado a octubre, el departamento recibió 54 427 turistas, cifra que resulta inferior en -11 por ciento en relación a igual período del año anterior, por la caída en el turismo interno (-13%) debido a la recesión y agravada luego del sismo del mes de junio, evolución que no pudo ser contrarrestada con la variación positiva

dada en el turismo extranjero (8%) por su menor participación en el total.

ARRIBO DE TURISTAS (En porcentajes)		
	Ene-Oct. 01/ Ene-Oct. 00	Oct. 01/ Oct. 00
Nacionales	- 13	+ 1
Extranjeros	+ 8	- 22
<b>TOTAL</b>	<b>- 11</b>	<b>0</b>

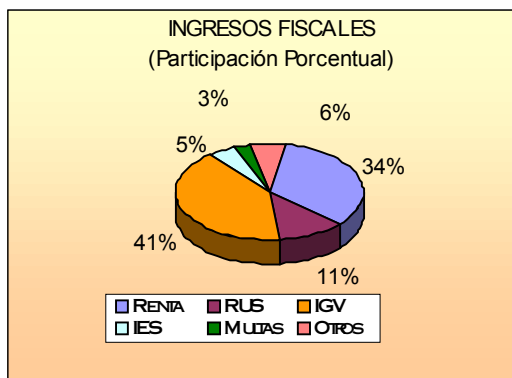
Fuente: Dirección Industria y Turismo-Moquegua

#### **IV. SECTOR PUBLICO**

La **recaudación fiscal** realizada por SUNAT durante el mes de octubre alcanzó la suma de 430 mil nuevos soles, monto que resultó inferior en 641 mil nuevos soles al compararlo con la captación efectuada en igual mes del año 2000 y que en cifras reales significa una variación negativa de -60 por ciento; al interior de ella todos los principales rubros de captación disminuyeron, entre ellos impuesto a la renta (-59%) y general a las ventas (-71%) afectados por la recesión que enfrenta el país y que se traduce en menor actividad económica, también fueron menores registro único simplificado (-25%) e impuesto extraordinario de solidaridad (-67%); mejorando sólo los ingresos provenientes del fraccionamiento de deudas.

En el período entre enero y octubre, los ingresos acumulados totalizaron 5,5 millones de nuevos soles, con una variación negativa en términos reales de -39 por ciento al haberse registrado contracción en todos los conceptos, siendo más significativa en impuesto a la renta (-53%) y general a las ventas (-32%) que en conjunto representan más del 75 por ciento de los

ingresos totales en la zona; en los otros rubros las caídas fueron en registro único simplificado (-14%), impuesto extraordinario de solidaridad (-36%) y multas (-14%).



## V. SECTOR EXTERNO

En octubre el resultado de la **actividad comercial externa** canalizada a través de la Aduana de Ilo fue positivo en US\$ 59,3 millones, saldo si embargo, ligeramente inferior al correspondiente a octubre del año pasado (US\$ 60,7 millones).

Entre enero y octubre del presente año el valor acumulado ascendió a US\$ 567,7 millones, cifra superior en US\$ 111,5 millones al resultado obtenido en igual lapso del año pasado, lo que se sustenta tanto en el mayor valor de las exportaciones como en la caída de las importaciones.

El monto de las **exportaciones** en octubre fueron de US\$ 67,2 millones, monto similar al registrado en el mismo mes del 2000; las exportaciones tradicionales que determina prácticamente el valor total, sumaron US\$ 66,9 millones, siendo ligeramente menores a octubre del 2000; destacaron

los despachos de concentrado de cobre fundamentalmente; de manera marginal el valor de las exportaciones de carácter pesquero mostró una expansión al venderse US\$ 390 mil de harina y aceite de pescado al mercado asiático básicamente.

Por su parte las exportaciones no tradicionales, de incidencia marginal en el total sumaron US\$ 285 mil monto que frente a octubre del año pasado muestra un crecimiento del 68 por ciento, determinado por los mayores despachos de productos de la rama metal-mecánica por contratos concretados con los países fronterizos de Chile y Bolivia; sin embargo Estados Unidos de Norteamérica continúa siendo el principal país comprador de nuestros productos (61%).

Al efectuar un análisis acumulado a octubre del valor de las exportaciones, señalamos que ascendieron a US\$ 651,9 millones, cifra que en relación a igual lapso del año pasado muestra una expansión equivalente al 17 por ciento luego que aumentaran las exportaciones tradicionales en US\$ 91,4 millones y la no tradicionales en US\$ 1,2 millones.

En octubre el valor de las **importaciones** sumó US\$ 7,9 millones, valor creciente (21%) en relación a igual mes del año pasado, sustentadas en la mayor adquisición de bienes de consumo.

Al referirnos a la conformación de las importaciones señalamos que estas se encuentran lideradas por los **“bienes de consumo”** que conformaron el 51 por ciento del total creciendo de manera significativa (1233%) en relación a octubre del año anterior luego que

umentaran las adquisiciones de productos alimenticios y de vehículos usados para uso particular.

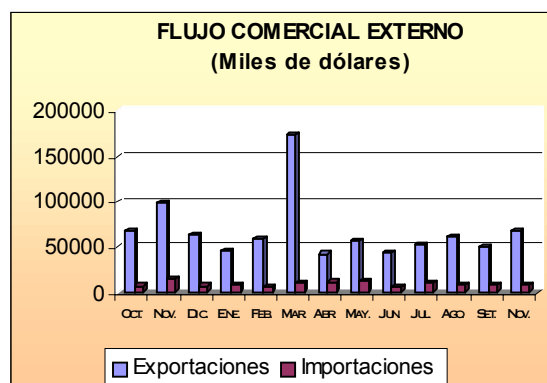
Seguidamente se encuentran los “bienes de capital” que constituyen el 39 por ciento del total, disminuyendo frente a igual período del año anterior en US\$ -1,3 por las menores adquisiciones de maquinaria pesada y de vehículos nuevos de uso comercial.

Finalmente los bienes intermedios con una participación del 9 por ciento dentro del total, se contrajo frente a octubre del año anterior en -60 por ciento al caer también las compras de insumos base para la actividad minera principalmente. La mayoría de productos importados provienen de Estados Unidos de Norteamérica (43%) seguido de Japón (13%).

Entre enero y octubre del presente año el valor acumulado de las importaciones sumó US\$ 84,3 millones, monto inferior (-18%) en relación a similar período del año anterior, derivado de las menores de bienes de capital e intermedios principalmente.

EXPORTACIONES E IMPORTACIONES:ILO (Valor FOB, miles de dólares)				
	2 0 0 0		2 0 0 1 0	
	Ene-Oct	Octubre	Ene-Oct	Octubre
<b>Exportacion</b>	<b>559 423</b>	<b>67 295</b>	<b>651 995</b>	<b>67 205</b>
Tradicional.	556 163	67 079	647 564	66 920
No Tradicio	3 261	217	4 431	285
<b>Importaci.</b>	<b>103 301</b>	<b>6 576</b>	<b>84 335</b>	<b>7 936</b>
<b>SALDO</b>	<b>456 122</b>	<b>60 719</b>	<b>567 660</b>	<b>59 269</b>

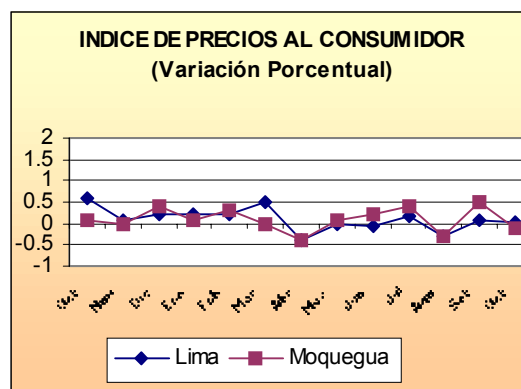
Fuente: Aduana de Ilo



## VI. PRECIOS

El Índice de Precios al Consumidor en Moquegua, en octubre reporta una variación mensual de -0,1 por ciento, determinando que la acumulada sea de 0,8 por ciento y la registrada en los últimos doce meses de 1,3 por ciento.

La agrupación que en el mes experimentó la mayor variación fue “Alimentos y Bebidas” (0,4%) por los mayores precios registrados en sus líneas de frutas, leguminosas y derivados, leche, quesos y huevos; sin embargo éstas variaciones fueron contrarrestadas por los menores precios registrados en los grupos de “Alquiler de Vivienda, Combustible y Electricidad” (-1,8%), “Muebles, Enseres y Mantenimiento de Vivienda” (-0,3%) y “Transportes y Comunicaciones” (-0,4%).





**DEPARTAMENTO DE MOQUEGUA: INDICE DE PRECIOS AL CONSUMIDOR**

	2000			2001									
	Oct	Nov	Dic	Ene	Feb	Mar	Abr	May	Jun	Jul	Ago	Set	Oct
<b>INDICE GENERAL</b>	<b>0,1</b>	<b>0,0</b>	<b>0,4</b>	<b>0,1</b>	<b>0,3</b>	<b>0,0</b>	<b>-0,4</b>	<b>0,1</b>	<b>0,2</b>	<b>0,4</b>	<b>-0,3</b>	<b>0,5</b>	<b>-0,1</b>
1. Alimentos y bebidas	-0,8	-0,6	-1,6	-0,2	0,3	-0,5	-0,7	-0,2	0,4	0,6	-0,7	1,0	-0,4
2. Vestido y calzado	0,0	0,0	2,0	0,0	0,0	0,3	0,3	0,0	0,9	0,0	0,0	0,0	0,0
3. Alq. de vivienda, combust.y elect.	3,0	1,4	5,6	-0,3	0,8	-0,1	-0,7	1,1	0,3	0,0	0,1	0,0	-6,0
4. Muebles, enseres y mant. de la viv.	0,5	0,8	0,1	0,7	0,0	0,3	-0,1	0,0	-0,1	0,0	0,0	0,0	0,0
5. Cuidados, conserv. de la salud	0,1	0,0	0,0	0,0	0,1	1,0	0,3	0,4	0,0	0,0	0,0	0,0	0,0
6. Transportes y comunicaciones	0,4	0,4	2,3	0,6	0,0	-0,4	0,0	0,8	0,0	0,1	0,4	-1,0	-1,0
7. Esparc. divers. serv. cult. y de ens.	0,0	0,0	0,2	0,0	0,0	4,6	-0,3	0,0	0,0	0,0	0,0	0,0	0,0
8. Otros bienes y servicios	1,3	1,9	4,5	2,2	0,5	0,8	0,8	0,1	0,0	0,2	0,0	0,0	0,0

FUENTE: INEI - Oficina Regional - Moquegua

**DEPARTAMENTO DE MOQUEGUA: PRODUCCION AGROPECUARIA**

(T.M)

PRODUCTOS	2000				2001										Var. %01/00	
	Oct	Nov	Dic	Total	Ene	Feb	Mar	Abr	May	Jun	Jul	Ago	Set	Oct	Oct	Acumula
<b>AGRICOLA</b>	<b>42589</b>	<b>42661</b>	<b>44312</b>	<b>129562</b>	<b>44812</b>	<b>46331</b>	<b>46501</b>	<b>46939</b>	<b>46225</b>	<b>45627</b>	<b>44199</b>	<b>43799</b>	<b>43256</b>	<b>43109</b>	<b>1</b>	<b>5</b>
Maíz Amiláceo	7	3	7	17	13	35	128	232	451	206	25	6	0	0	-100	16
Maíz Amarillo	24	26	301	351	63	31	18	18	14	14	3	17	19	0	-100	68
Papa	40	113	160	313	321	577	822	1719	1412	1379	411	263	30	31	-23	11
Yuca	0	0	33	33	0	0	0	0	0	0	0	18	11	0	0	100
Trigo	13	3	6	22	0	0	0	9	19	56	90	28	30	6	-54	-8
Cebada Grano	9	3	9	21	0	0	3	2	50	101	111	56	28	3	-67	25
Haba	58	81	375	514	196	136	105	434	116	7	8	242	114	6	-90	69
Cebolla	22	0	22	44	38	22	22	107	36	38	11	29	27	20	-9	1
Alfalfa	42409	42420	43 244	128073	43857	44430	44462	43961	43768	43394	43171	43096	42984	43030	1	5
Palto	7	7	92	106	265	565	258	183	126	163	63	32	7	13	86	3
Manzano	0	0	0	0	40	153	113	189	46	32	0	0	0	0	0	1
Vid	0	0	0	0	14	382	540	17	0	0	0	0	0	0	0	-21
Olive	0	0	0	0	0	0	30	0	93	174	270	0	0	0	0	-11
Chirimoyo	0	0	0	0	0	0	0	68	94	63	30	0	0	0	0	-47
Damasco	0	5	63	68	5	0	0	0	0	0	6	12	6	0	0	-29
<b>PECUARIA</b>	<b>1513</b>	<b>1494</b>	<b>1566</b>	<b>4573</b>	<b>1493</b>	<b>1344</b>	<b>1531</b>	<b>1525</b>	<b>1549</b>	<b>1427</b>	<b>1514</b>	<b>1500</b>	<b>1449</b>	<b>1506</b>	<b>0</b>	<b>0</b>
Carne Aves	34	42	56	132	29	25	24	27	28	27	37	34	32	34	0	-16
Carne Camélidos	32	33	34	99	38	33	38	54	47	26	23	24	20	20	-38	38
Carne Caprinos	4	4	4	12	4	3	3	2	2	2	3	3	3	2	-50	6
Carne Ovinos	11	11	11	33	11	9	9	14	14	8	8	8	8	8	-27	17
Carne Porcinos	37	37	42	116	28	27	25	31	30	32	32	34	32	32	-14	-18
Carne Vacunos	117	114	123	354	89	76	74	73	96	94	105	112	116	118	1	-16
Huevos Aves	9	8	8	25	9	8	8	8	7	7	7	7	7	7	-22	-20
Leche Vacunos	1269	1245	1288	3802	1285	1163	1350	1316	1325	1231	1299	1278	1231	1285	1	2
<b>TOTAL</b>	<b>44102</b>	<b>44155</b>	<b>45878</b>	<b>134135</b>	<b>46305</b>	<b>47675</b>	<b>48032</b>	<b>48464</b>	<b>47774</b>	<b>47054</b>	<b>45713</b>	<b>45299</b>	<b>44705</b>	<b>44615</b>	<b>4</b>	<b>-1</b>

FUENTE: Ministerio de Agricultura

**DEPARTAMENTO DE MOQUEGUA: AVANCE DE LA PRODUCCION AGRICOLA**

<b>SUPERFICIE SEMBRADA POR CAMPAÑAS</b>			
<b>CULTIVOS</b>	<b>CAMPAÑA 99/00</b>	<b>CAMPAÑA 00/2001</b>	<b>VARIACION %</b>
	<b>Ago-Oct</b>	<b>Ago-Oct</b>	<b>2001/02</b>
	<b>ha</b>	<b>ha</b>	<b>2000/01</b>
	<b>ha</b>	<b>ha</b>	<b>ha</b>
Maíz Amiláceo	572	659	15
Maíz Amarillo	29	12	-59
Papa	330	342	4
Yuca	3	1	-67
Trigo	12	17	42
Cebada Grano	13	8	-38
Haba	106	59	-44
Cebolla	15	14	-7
Alfalfa	1	3	200
Palto	1	2	100
Manzano	0	1	100
Vid	4	0	-100
Olivo	15	0	-100
Chirimoyo	0	0	0
Damasco	0	0	0
<b>TOTAL</b>	<b>1101</b>	<b>1118</b>	<b>2</b>

FUENTE: Ministerio de Agricultura

**DEPARTAMENTO DE MOQUEGUA: SUPERFICIE SEMBRADA**

(Hás)

CULTIVOS	2000				2001											Var. % 01/00	
	Oct	Nov	Dic	Total	Ene	Feb	Mar	Abr	May	Jun	Jul	Ago	Set	Oct	Oct	Acumula	
Maíz Amiláceo	208	109	208	525	15	8	3	5	0	0	5	123	424	112	-46	15	
Maíz Amarillo	3	8	0	11	0	2	5	6	1	4	4	1	6	5	67	-59	
Papa	154	148	35	337	85	29	11	6	3	0	3	101	85	156	1	4	
Yuca	0	0	0	0	0	0	0	0	1	0	0	0	1	0	0	-67	
Trigo	4	3	11	18	52	49	23	8	1	5	0	2	6	9	125	42	
Cebada Grano	11	26	11	48	92	65	38	8	0	0	2	0	3	5	-55	-38	
Haba	53	44	0	97	10	19	17	23	0	0	9	21	31	7	-87	-44	
Cebolla	6	0	6	12	2	2	2	2	3	1	3	3	6	5	-17	-7	
Alfalfa	1	0	0	1	10	0	0	6	5	8	5	0	3	0	-100	200	
Palto	0	0	0	0	0	0	0	0	0	0	0	2	0	0	0	100	
Manzano	0	0	0	0	0	0	0	0	0	0	0	1	0	0	0	100	
Vid	0	0	0	0	0	0	0	0	0	0	0	0	0	0	0	-100	
Olive	2	0	0	2	0	0	0	0	0	0	0	0	0	0	-100	-100	
Chirimoyo	0	0	0	0	0	0	0	0	0	0	0	0	0	0	0	0	
Damasco	0	0	0	0	0	0	0	0	0	0	0	0	0	0	0	0	
<b>TOTAL</b>	<b>442</b>	<b>338</b>	<b>271</b>	<b>1051</b>	<b>266</b>	<b>174</b>	<b>99</b>	<b>64</b>	<b>14</b>	<b>18</b>	<b>31</b>	<b>254</b>	<b>565</b>	<b>299</b>	<b>-32</b>	<b>2</b>	

FUENTE: Ministerio de Agricultura



**DEPARTAMENTO DE MOQUEGUA: PRODUCCION MINERA****( T.M. )**

	2000				2001										Var. % 01/00	
	Oct	Nov	Dic	Total	Ene	Feb	Mar	Abr	May	Jun	Jul	Ago	Set	Oct	Oct	Acumula
Concentrado de Cobre	15481	15910	14655	46046	15447	11437	13750	13364	13274	11333	13726	13486	13686	14821	-4	-10

ELABORACION: BCRP, Suc Arequipa - Sección Estudios Económicos

**DEPARTAMENTO DE MOQUEGUA: PRODUCCION PESQUERA**

(T.M)

	2000				2001										Var. % 01/00	
	Oct	Nov	Dic	Total	Ene	Feb	Mar	Abr	May	Jun	Jul	Ago	Set	Oct	Oct	Acumu
Harina	0	6	996	1002	30589	11228	1386	574	1325	789	1387	136	13	271	100	-15
Aceite	0	0,2	324	324,2	17	1659	189	69	225	100	26	0,2	0	0,4	100	-47
Conservas (cajas)	0	1667	4300	5967	4630	691	225	5913	12480	3201	13445	6849	5518	9466	100	115

FUENTE: Ministerio de Pesqueria

**DEPARTAMENTO DE MOQUEGUA: EXTRACCION DE ESPECIES HIDROBIOLOGICAS**

(T.M.)

ESPECIES	2000			2001										Var.%01/00	
	Oct	Nov	Dic	Ene	Feb	Mar	Abr	May	Jun	Jul	Ago	Set	Oct	Oct	Acumula
<b>CONSUMO HUMANO DIRECTO</b>	<b>382</b>	<b>556</b>	<b>942</b>	<b>961</b>	<b>590</b>	<b>456</b>	<b>529</b>	<b>503</b>	<b>672</b>	<b>517</b>	<b>578</b>	<b>290</b>	<b>472</b>	<b>24</b>	<b>-4</b>
Fresco	382	538	753	783	552	451	318	157	510	207	331	192	247	-35	-15
Conservas	0	18	178	136	17	4	24	245	110	297	83	33	114	100	-22
Congelado	0	0	8	42	21	1	187	101	52	13	164	65	111	100	3680
Seco	0	0	3	0	0	0	0	0	0	0	0	0	0	0	0
<b>CONSUMO HUMANO INDIRECTO</b>	<b>0</b>	<b>0</b>	<b>5102</b>	<b>138003</b>	<b>45723</b>	<b>5641</b>	<b>2175</b>	<b>4715</b>	<b>3256</b>	<b>5570</b>	<b>506</b>	<b>0</b>	<b>916</b>	<b>100</b>	<b>-41</b>

FUENTE: Ministerio de Pesqueria

**DEPARTAMENTO DE MOQUEGUA: ARRIBO DE TURISTAS NACIONALES Y EXTRANJEROS**

	2000				2001										Var. % 01/00	
	Oct	Nov	Dic	Total	Ene	Feb	Mar	Abr	May	Jun	Jul	Ago	Set	Oct	Oct	Acumula
NACIONALES	4773	4906	4804	14483	5787	5842	5658	4496	4843	4487	4512	5048	4540	4843	1	-13
EXTRANJEROS	426	375	783	1584	795	958	306	508	254	265	354	361	239	331	-22	8
<b>TOTAL</b>	<b>5199</b>	<b>5281</b>	<b>5587</b>	<b>16067</b>	<b>6582</b>	<b>6800</b>	<b>5964</b>	<b>5004</b>	<b>5097</b>	<b>4752</b>	<b>4866</b>	<b>5409</b>	<b>4779</b>	<b>5174</b>	<b>0</b>	<b>-11</b>

FUENTE: Ministerio de Industria y Turismo

DEPARTAMENTO DE MOQUEGUA: COMERCIO EXTERIOR

	2000			2001										Oct 01/00		Acumulado			
	Oct	Nov	Dic	Ene	Feb	Mar	Abr	May	Jun	Jul	Ago	Set	Oct	Flujo	Var %	2000	2001	Flujo	Var %
<b>EXPORTACIONES FOB</b>	<b>67295</b>	<b>98969</b>	<b>64027</b>	<b>45785</b>	<b>58924</b>	<b>173574</b>	<b>42365</b>	<b>56082</b>	<b>43201</b>	<b>52404</b>	<b>61974</b>	<b>50481</b>	<b>67205</b>	<b>-90</b>	<b>0</b>	<b>559424</b>	<b>651995</b>	<b>92571</b>	<b>17</b>
<b>TRADICIONALES</b>	<b>67078</b>	<b>98831</b>	<b>63705</b>	<b>45412</b>	<b>58267</b>	<b>172307</b>	<b>42114</b>	<b>55917</b>	<b>42719</b>	<b>52076</b>	<b>61519</b>	<b>50313</b>	<b>66920</b>	<b>-158</b>	<b>0</b>	<b>556163</b>	<b>647564</b>	<b>91401</b>	<b>16</b>
Agropecuario	0	0	0	0	0	0	0	0	0	0	0	0	0	0	0	0	0	0	0
Pesquero	77	311	934	608	3434	15401	4764	787	377	1404	115	542	390	313	406	33354	27822	-5532	-17
Minero	67001	98520	62771	44804	54833	156890	37350	55115	42 342	50 322	61 404	49 771	66 474	-527	-1	522809	619305	96496	18
Petroleo y Derivados	0	0	0	0	0	16	0	15	0	350	0	0	56	56	100	0	437	437	100
<b>NO TRADICIONALES</b>	<b>217</b>	<b>138</b>	<b>322</b>	<b>373</b>	<b>657</b>	<b>1267</b>	<b>251</b>	<b>165</b>	<b>482</b>	<b>328</b>	<b>455</b>	<b>168</b>	<b>285</b>	<b>68</b>	<b>31</b>	<b>3261</b>	<b>4431</b>	<b>1170</b>	<b>36</b>
Agropecuario	59	90	132	77	195	484	133	0	88	209	116	141	81	22	37	1533	1524	-9	-1
Textiles	0	0	0	0	0	0	1	0	0	0	0	0	0	0	0	19	1	-18	-95
Pesquero	0	0	41	41	0	41	0	40	0	0	0	0	70	70	100	0	192	192	100
Mineral no Metálico	0	2	0	0	0	0	0	0	0	0	0	0	0	0	0	0	0	0	0
Siderurgico	0	0	75	0	79	79	1	0	34	0	96	0	0	0	0	263	289	26	10
Metal Mecánico	0	0	0	0	0	24	97	25	0	0	0	0	116	116	100	421	262	-159	-38
Quimico	137	21	74	255	383	639	19	100	360	117	243	27	18	-119	-87	978	2161	1183	121
Piel y Cueros	21	0	0	0	0	0	0	0	0	0	0	0	0	-21	-100	21	0	-21	-100
Artesanía	0	0	0	0	0	0	0	0	0	0	0	0	0	0	26	0	0	0	0
Diversos	0	25	0	0	0	0	0	0	0	2	0	0	0	0	0	26	2	-24	-92
<b>IMPORTACIONES CIF</b>	<b>6576</b>	<b>14528</b>	<b>6884</b>	<b>7031</b>	<b>5963</b>	<b>9500</b>	<b>11188</b>	<b>11810</b>	<b>5303</b>	<b>10486</b>	<b>8128</b>	<b>6991</b>	<b>7936</b>	<b>1360</b>	<b>21</b>	<b>103301</b>	<b>84336</b>	<b>-18965</b>	<b>-18</b>
Bienes de Consumo	330	350	323	472	489	292	267	394	257	473	479	487	4071	3741	1134	4112	7681	3569	87
Bienes intermedios	1847	6172	2547	2312	2943	2883	1588	3431	2351	4053	3053	1928	748	-1099	-60	27210	25290	-1920	-7
Bienes de Capital	4399	8006	4014	4247	2531	6325	9333	7985	2695	5960	4596	4576	3117	-1282	-29	71979	51365	-20614	-29

**DEPARTAMENTO DE MOQUEGUA: RECAUDACION FISCAL (SUNAT)**

	2000				2001										Var.% 00/99	
	Oct	Nov	Dic	Total	Ene	Feb	Mar	Abr	May	Jun	Jul	Ago	Set	Oct	Oct	Acumula
<b>ING. TRIBUTARIOS</b>	<b>343</b>	<b>254</b>	<b>311</b>	<b>908</b>	<b>257</b>	<b>210</b>	<b>199</b>	<b>218</b>	<b>150</b>	<b>120</b>	<b>129</b>	<b>158</b>	<b>136</b>	<b>145</b>	<b>-58</b>	<b>-52</b>
RENTA	343	254	311	908	257	210	199	218	150	120	129	158	136	145	-58	-52
<b>A LA PROD. Y CONSUMO</b>	<b>652</b>	<b>144</b>	<b>197</b>	<b>993</b>	<b>210</b>	<b>430</b>	<b>286</b>	<b>254</b>	<b>377</b>	<b>339</b>	<b>240</b>	<b>235</b>	<b>239</b>	<b>225</b>	<b>-65</b>	<b>-28</b>
I.G.V.	596	88	143	827	155	375	232	201	323	287	190	186	189	175	-71	-31
I.S.C.	1	1	1	3	1	1	0	1	1	1	1	1	0	1	0	-12
RUS	55	55	53	163	54	54	54	52	53	51	49	48	50	49	-11	-10
<b>ING. NO TRIBUTARIOS</b>	<b>76</b>	<b>75</b>	<b>74</b>	<b>225</b>	<b>108</b>	<b>137</b>	<b>98</b>	<b>93</b>	<b>107</b>	<b>88</b>	<b>73</b>	<b>84</b>	<b>71</b>	<b>60</b>	<b>-21</b>	<b>-30</b>
I.E.S.	50	46	42	138	82	60	59	50	65	55	48	54	42	21	-58	-35
MULTAS	5	8	7	20	8	10	10	16	11	7	5	7	8	12	140	-15
DETNAD	9	8	7	24	6	4	3	0	1	0	0	1	1	1	-89	-87
OTROS	12	13	18	43	12	63	26	27	30	26	20	22	20	26	117	6
DEROGADOS	0	0	0	0	0	0	0	0	0	0	0	0	0	0	0	0
<b>TOTAL</b>	<b>1071</b>	<b>473</b>	<b>582</b>	<b>2126</b>	<b>575</b>	<b>777</b>	<b>583</b>	<b>565</b>	<b>634</b>	<b>547</b>	<b>442</b>	<b>477</b>	<b>446</b>	<b>430</b>	<b>-60</b>	<b>-38</b>

FUENTE: SUNAT

**DEPARTAMENTO DE MOQUEGUA: DEPOSITOS EN EL SISTEMA FINANCIERO**

( Saldo en miles de nuevos soles)

ENTIDADES FINANCIERAS	2000			2001									
	Oct	Nov	Dic	Ene	Feb	Mar	Abr	May	Jun	Jul	Ago	Set	Oct
<b>I. SISTEMA BANCARIO</b>	<b>156228</b>	<b>157704</b>	<b>154179</b>	<b>150732</b>	<b>160342</b>	<b>150449</b>	<b>157073</b>	<b>165285</b>	<b>157614</b>	<b>156527</b>	<b>169964</b>	<b>153630</b>	<b>152073</b>
Continental	11497	12065	10104	10350	12143	10722	10789	10287	9315	8979	8627	8658	10118
Crédito	104985	108198	105534	104682	112464	104532	109376	117482	103027	107360	104537	104077	101079
Interbank	14591	16177	17956	13557	13771	14318	15529	14589	14705	14362	14873	15453	15563
Nación	0	0	0	0	0	0	0	0	0	0	0	0	0
Santander Perú	3022	1362	0	0	0	0	0	0	0	0	0	0	0
Trabajo	1430	1496	1224	1257	1212	1258	1320	939	1394	1397	1429	1426	1423
Wiese Sudameris	20703	18406	19361	20886	20752	19619	20059	21988	29173	24429	40498	24016	23890
<b>II. SISTEMA NO BANCARIO</b>	<b>8818</b>	<b>9093</b>	<b>9670</b>	<b>9803</b>	<b>10888</b>	<b>10941</b>	<b>11612</b>	<b>10457</b>	<b>9584</b>	<b>10512</b>	<b>10832</b>	<b>10981</b>	<b>11323</b>
C.M.A.C.	8818	9093	9670	9803	10888	10941	11612	10457	9584	10512	10832	10981	11323
Caja Rural del Sur	0	0	0	0	0	0	0	0	0	0	0	0	0
<b>TOTAL (I+II)</b>	<b>165046</b>	<b>166797</b>	<b>163849</b>	<b>160535</b>	<b>171230</b>	<b>161390</b>	<b>168685</b>	<b>175742</b>	<b>167198</b>	<b>167039</b>	<b>180796</b>	<b>164611</b>	<b>163396</b>
Depósitos en M/N	34890	34996	36130	33083	38189	35147	35519	37468	33561	38122	37092	37743	38384
Depósitos en M/E	130166	131801	127719	127452	133041	126243	133166	138274	133637	128917	143704	126868	125012

FUENTE: Entidades Financieras

DEPARTAMENTO DE MOQUEGUA: DEPOSITOS EN EL SISTEMA BANCARIO POR TIPO DE DEPOSITO

( Saldo en miles de nuevos soles)

ENTIDADES FINANCIERAS	2000			2001											
	Oct	Nov	Dic	Ene	Feb	Mar	Abr	May	Jun	Jul	Ago	Set	Oct		
<b>DEPOSITOS A LA VISTA M/N</b>	<b>7997</b>	<b>8437</b>	<b>7504</b>	<b>7254</b>	<b>7434</b>	<b>7292</b>	<b>6838</b>	<b>7833</b>	<b>7173</b>	<b>8416</b>	<b>7530</b>	<b>8166</b>	<b>8429</b>		
Continental	874	1166	880	1188	1453	1365	1468	1244	1020	1261	1533	1582	2197		
Crédito	5395	5901	4809	4394	4175	4397	4115	4488	4401	6113	4855	5477	5016		
Interbank	254	432	479	370	508	671	584	778	641	419	345	349	342		
Nación	0	0	0	0	0	0	0	0	0	0	0	0	0		
Santander Perú	140	5	0	0	0	0	0	0	0	0	0	0	0		
Trabajo	177	179	181	3	1	0	0	0	0	0	2	2	3		
Wiese Sudameris	1157	754	1155	1299	1297	859	671	1323	1111	623	795	756	871		
<b>DEPOSITOS DE AHORRO M/N</b>	<b>18595</b>	<b>17575</b>	<b>19139</b>	<b>17339</b>	<b>21568</b>	<b>17769</b>	<b>17894</b>	<b>18330</b>	<b>17224</b>	<b>19768</b>	<b>19345</b>	<b>18588</b>	<b>19197</b>		
Continental	440	410	432	409	459	417	513	692	603	448	404	411	877		
Crédito	12696	11919	12835	11831	16032	13021	12698	12907	12569	15140	13839	13848	13887		
Interbank	3061	2984	3311	2050	1926	1732	1697	1745	1633	1677	1817	1866	1834		
Nación	0	0	0	0	0	0	0	0	0	0	0	0	0		
Santander Perú	247	63	0	0	0	0	0	0	0	0	0	0	0		
Trabajo	100	92	105	152	114	112	128	147	134	136	141	111	89		
Wiese Sudameris	2051	2107	2456	2897	3037	2487	2858	2839	2285	2367	3144	2352	2510		
<b>DEPOSITOS A PLAZO M/N</b>	<b>4912</b>	<b>5183</b>	<b>5398</b>	<b>4754</b>	<b>5196</b>	<b>5964</b>	<b>6717</b>	<b>5296</b>	<b>6014</b>	<b>6036</b>	<b>6278</b>	<b>6841</b>	<b>6523</b>		
Continental	244	246	315	345	379	380	297	306	226	220	221	215	200		
Crédito	1870	2100	2128	1806	2103	2349	2369	2099	2626	2616	2624	2720	2518		
Interbank	1547	1605	1781	1503	1551	1629	2428	1269	1253	1274	1651	1888	1745		
Nación	0	0	0	0	0	0	0	0	0	0	0	0	0		
Santander Perú	98	64	0	0	0	0	0	0	0	0	0	0	0		
Trabajo	501	513	512	511	518	543	591	617	646	650	680	744	786		
Wiese Sudameris	652	655	662	589	645	1063	1032	1005	1263	1276	1102	1274	1274		
<b>DEPOSITOS EN M/E</b>	<b>124724</b>	<b>126509</b>	<b>122136</b>	<b>121385</b>	<b>126145</b>	<b>119424</b>	<b>125108</b>	<b>131844</b>	<b>127603</b>	<b>122305</b>	<b>120813</b>	<b>120336</b>	<b>117923</b>		
Continental	9939	10243	8478	8408	9852	8560	8511	8045	7467	7049	6474	6450	6843		
Crédito	85023	88278	85762	86651	90153	84765	89432	95938	83848	83491	83219	82033	79658		
Interbank	9730	11156	12384	9634	9786	10286	10820	10796	11177	10992	11060	11350	11642		
Nación	0	0	0	0	0	0	0	0	0	0	0	0	0		
Santander Perú	2537	1230	0	0	0	0	0	0	0	0	0	0	0		
Trabajo	652	712	424	591	580	603	1199	174	597	610	606	569	545		
Wiese Sudameris	16843	14890	15088	16101	15774	15210	15146	16891	24514	20163	19454	19934	19235		
<b>TOTAL</b>	<b>156228</b>	<b>157704</b>	<b>154178</b>	<b>150732</b>	<b>160343</b>	<b>150449</b>	<b>158419</b>	<b>165285</b>	<b>158014</b>	<b>156525</b>	<b>153966</b>	<b>153931</b>	<b>152072</b>		
Continental	11497	12065	10105	10350	12143	10722	10789	10287	9316	8978	8632	8658	10117		
Crédito	104985	108198	105534	104682	112464	104532	109376	117482	103444	107360	104537	104078	101079		
Interbank	14591	16177	17956	13557	13771	14318	15529	14589	14704	14362	14873	15453	15563		
Nación	0	0	0	0	0	0	0	0	0	0	0	0	0		
Santander Perú	3022	1362	0	0	0	0	0	0	0	0	0	0	0		
Trabajo	1430	1496	1222	1257	1213	1258	2666	939	1377	1396	1429	1426	1423		
Wiese Sudameris	20703	18406	19361	20886	20752	19619	20059	21988	29173	24429	24495	24316	23890		

FUENTE: Entidades Financieras



**DEPARTAMENTO DE MOQUEGUA: DEPOSITOS EN EL SISTEMA NO BANCARIO SEGÚN TIPO DE DEPOSITO**

( Saldo en miles de nuevos soles)

ENTIDADES FINANCIERAS	2000			2001									
	Oct	Nov	Dic	Ene	Feb	Mar	Abr	May	Jun	Jul	Ago	Set	Oct
<b>DEPOSITOS DE AHORRO M/N</b>	<b>1480</b>	<b>1824</b>	<b>2088</b>	<b>1606</b>	<b>1847</b>	<b>1972</b>	<b>1990</b>	<b>1858</b>	<b>1480</b>	<b>1893</b>	<b>1714</b>	<b>1926</b>	<b>2029</b>
Caja Municipal	1480	1824	2088	1606	1847	1972	1990	1858	1480	1893	1714	1926	2029
Caja Rural del Sur	0	0	0	0	0	0	0	0	0	0	0	0	0
<b>DEPOSITOS A PLAZO M/N</b>	<b>1904</b>	<b>1974</b>	<b>1999</b>	<b>2130</b>	<b>2146</b>	<b>2150</b>	<b>2077</b>	<b>2101</b>	<b>2065</b>	<b>2007</b>	<b>2224</b>	<b>2224</b>	<b>2204</b>
Caja Municipal	1904	1974	1999	2130	2146	2150	2077	2101	2065	2007	2224	2224	2204
Caja Rural del Sur	0	0	0	0	0	0	0	0	0	0	0	0	0
<b>DEPOSITOS EN M/E</b>	<b>5434</b>	<b>5296</b>	<b>5583</b>	<b>6066</b>	<b>6896</b>	<b>6819</b>	<b>7545</b>	<b>6499</b>	<b>6039</b>	<b>6612</b>	<b>6894</b>	<b>6832</b>	<b>7090</b>
Caja Municipal	5434	5295	5583	6066	6896	6819	7545	6499	6039	6612	6894	6832	7090
Caja Rural del Sur	0	1	0	0	0	0	0	0	0	0	0	0	0
<b>TOTAL</b>	<b>8818</b>	<b>9094</b>	<b>9670</b>	<b>9802</b>	<b>10889</b>	<b>10941</b>	<b>11612</b>	<b>10458</b>	<b>9584</b>	<b>10512</b>	<b>10832</b>	<b>10982</b>	<b>11323</b>
Caja Municipal	8818	9093	9670	9802	10889	10941	11612	10458	9584	10512	10832	10982	11323
Caja Rural del Sur	0	1	0	0	0	0	0	0	0	0	0	0	0

FUENTE: Entidades Financieras

**DEPARTAMENTO DE MOQUEGUA: COLOCACIONES EN EL SISTEMA FINANCIERO**

( Saldo en miles de nuevos soles)

ENTIDADES FINANCIERAS	2000			2001									
	Oct	Nov	Dic	Ene	Feb	Mar	Abr	May	Jun	Jul	Ago	Set	Oct
<b>I. SISTEMA BANCARIO</b>	<b>58256</b>	<b>69131</b>	<b>78597</b>	<b>72121</b>	<b>73868</b>	<b>72539</b>	<b>73409</b>	<b>92092</b>	<b>80241</b>	<b>81403</b>	<b>95204</b>	<b>79388</b>	<b>80488</b>
Continental	12225	11813	11424	12276	13309	12061	12056	11447	11463	11285	10821	10733	10836
Crédito	20976	20314	20214	25376	30342	30725	31695	28743	18543	19240	18128	19612	19793
Interbank	7792	7742	7691	7462	7810	7593	7703	29659	29018	29321	28938	28352	28636
Nación	0	0	0	0	0	0	0	0	0	0	0	0	0
Santander Perú	7620	7441	0	0	0	0	0	0	0	0	0	0	0
Trabajo	3222	3244	3230	3113	3046	3083	3026	3030	3148	3273	3372	3494	3625
Wiese Sudameris	6421	18577	36038	23894	19361	19077	18929	19213	18069	18284	33945	17197	17598
<b>II. SISTEMA NO BANCARIO</b>	<b>18216</b>	<b>18714</b>	<b>19447</b>	<b>19949</b>	<b>20446</b>	<b>20312</b>	<b>20739</b>	<b>21514</b>	<b>21084</b>	<b>21180</b>	<b>21639</b>	<b>22429</b>	<b>23967</b>
Caja Municipal	12621	13040	13471	13600	13878	14595	14680	15592	15229	15354	15960	16895	18172
Caja Rural del Sur	17	6	0	0	0	0	0	0	0	0	0	0	0
Edpymes	5578	5668	5976	6349	6568	5717	6059	5922	5855	5826	5679	5534	5795
<b>TOTAL (I+II)</b>	<b>76472</b>	<b>87845</b>	<b>98044</b>	<b>92070</b>	<b>94314</b>	<b>92851</b>	<b>94148</b>	<b>113606</b>	<b>101325</b>	<b>102583</b>	<b>116843</b>	<b>101817</b>	<b>104455</b>

FUENTE: Entidades Financieras

**DEPARTAMENTO DE MOQUEGUA: SALDO DE COLOCACIONES DEL SISTEMA BANCARIO POR SECTORES ECONOMICOS**

(en miles de nuevos soles)

ENTIDADES FINANCIERAS	2000			2001									
	Oct	Nov	Dic	Ene	Feb	Mar	Abr	May	Jun	Jul	Ago	Set	Oct
Agropecuario	1349	1324	1230	3055	1641	2061	2107	2181	1329	1333	1271	1301	2086
Pesca	18008	16054	16852	13304	20482	18485	18796	38859	36068	36508	36636	35172	34837
Industria	3650	3574	4456	2000	4552	5334	5031	4145	2747	3486	3404	3152	3878
Mineria	0	0	0	87	335	0	0	0	0	0	0	35	33
Comercio	8882	10081	12224	13395	10577	11367	11914	11434	9394	9475	10869	9338	8397
Construcción	23152	2325	2290	1214	2174	2395	2492	2810	1964	2380	2938	3241	3694
Transportes	1843	1783	1551	56	59	2580	2742	2691	1429	1609	1487	1599	1829
Ss.Público	651	538	538	594	499	530	605	589	595	550	516	552	535
Diversos	21721	33452	39456	38416	33549	29787	29722	29383	26715	26062	38083	24998	25199
<b>TOTAL</b>	<b>79256</b>	<b>69131</b>	<b>78597</b>	<b>72121</b>	<b>73868</b>	<b>72539</b>	<b>73409</b>	<b>92092</b>	<b>80241</b>	<b>81403</b>	<b>95204</b>	<b>79388</b>	<b>80488</b>

FUENTE: Instituciones Financieras

**DEPARTAMENTO DE MOQUEGUA: RELACION COLOCACIONES/DEPOSITOS DEL SISTEMA FINANCIERO**

ENTIDADES FINANCIERAS	2000			2001									
	Oct	Nov	Dic	Ene	Feb	Mar	Abr	May	Jun	Jul	Ago	Set	Oct
<b>I. SISTEMA BANCARIO</b>	<b>0,37</b>	<b>0,44</b>	<b>0,51</b>	<b>0,48</b>	<b>0,46</b>	<b>0,48</b>	<b>0,47</b>	<b>0,56</b>	<b>0,51</b>	<b>0,52</b>	<b>0,56</b>	<b>0,52</b>	<b>0,53</b>
Continental	1,06	0,98	1,13	1,19	1,10	1,12	1,12	1,11	1,23	1,26	1,25	1,24	1,07
Crédito	0,20	0,19	0,19	0,24	0,27	0,29	0,29	0,24	0,18	0,18	0,17	0,19	0,20
Interbank	0,53	0,48	0,43	0,55	0,57	0,53	0,50	2,03	1,97	2,04	1,95	1,83	1,84
Nación													
Santander Perú	2,52	5,46	0,00	0,00	0,00	0,00	0,00	0,00	0,00	0,00	0,00	0,00	0,00
Trabajo	2,25	2,17	2,64	2,48	2,51	2,45	2,29	3,23	2,26	2,34	2,36	2,45	2,55
Wiese Sudameris	0,31	1,01	1,86	1,14	0,93	0,97	0,94	0,87	0,62	0,75	0,84	0,72	0,74
<b>II. SISTEMA NO BANCARIO</b>	<b>2,07</b>	<b>2,06</b>	<b>2,01</b>	<b>2,03</b>	<b>1,88</b>	<b>1,86</b>	<b>1,79</b>	<b>2,06</b>	<b>2,20</b>	<b>2,01</b>	<b>2,00</b>	<b>2,04</b>	<b>2,12</b>
Caja Municipal	1,43	1,43	1,39	1,39	1,27	1,33	1,26	1,49	1,59	1,46	1,47	1,54	1,60
Caja Rural del Sur	0,00	0,00	0,00	0,00	0,00	0,00	0,00	0,00	0,00	0,00	0,00	0,00	0,00
Edpymes													
<b>TOTAL ( I+II)</b>	<b>0,46</b>	<b>0,53</b>	<b>0,60</b>	<b>0,57</b>	<b>0,55</b>	<b>0,58</b>	<b>0,56</b>	<b>0,65</b>	<b>0,61</b>	<b>0,61</b>	<b>0,65</b>	<b>0,62</b>	<b>0,64</b>

FUENTE: Entidades Financieras

**DEPARTAMENTO DE MOQUEGUA: COEFICIENTE DE CARTERA PESADA DEL SISTEMA FINANCIERO 1/**

(Información preliminar sujeta a reajuste)

ENTIDADES FINANCIERAS	2000			2001									
	Oct	Nov	Dic	Ene	Feb	Mar	Abr	May	Jun	Jul	Ago	Set	Oct
<b>I. SISTEMA BANCARIO</b>	<b>21,93</b>	<b>22,53</b>	<b>16,33</b>	<b>13,28</b>	<b>11,30</b>	<b>11,70</b>	<b>12,00</b>	<b>9,43</b>	<b>9,53</b>	<b>12,01</b>	<b>9,85</b>	<b>9,84</b>	<b>9,69</b>
<b>BANCA CORPORATIVA</b>	<b>23,08</b>	<b>23,53</b>	<b>16,93</b>	<b>13,78</b>	<b>11,68</b>	<b>12,12</b>	<b>12,41</b>	<b>9,68</b>	<b>9,83</b>	<b>12,30</b>	<b>10,14</b>	<b>10,20</b>	<b>10,06</b>
Continental	10,13	11,57	14,24	13,84	12,01	13,41	14,67	15,46	14,88	13,63	10,45	9,54	9,36
Crédito	32,52	34,53	31,69	28,15	20,27	19,71	16,54	19,47	27,81	33,79	35,13	29,98	29,69
Interbank	9,10	8,44	8,39	8,55	6,35	9,12	13,39	2,47	2,32	2,56	3,34	1,29	1,3
Santander Perú	33,83	16,93	0	0	0	0	0	0	0	0	0	0	0
Wiese Sudameris	20,99	17,87	11,33	0,12	0,14	0,27	3,67	2,71	0,23	4,46	2,48	2,75	2,67
<b>BANCA DE CONSUMO</b>	<b>2,82</b>	<b>2,91</b>	<b>2,84</b>	<b>2,92</b>	<b>3,04</b>	<b>3,02</b>	<b>3,07</b>	<b>3,13</b>	<b>2,89</b>	<b>2,75</b>	<b>2,64</b>	<b>2,53</b>	<b>2,43</b>
Trabajo	2,82	2,91	2,84	2,92	3,04	3,02	3,07	3,13	2,89	2,75	2,64	2,53	2,43
<b>II. SISTEMA NO BANCARIO</b>	<b>4,6</b>	<b>3,23</b>	<b>3,25</b>	<b>4,19</b>	<b>5,20</b>	<b>4,46</b>	<b>4,10</b>	<b>3,72</b>	<b>5,91</b>	<b>7,97</b>	<b>5,72</b>	<b>5,00</b>	<b>5,67</b>
Caja Municipal	3,53	2,65	2,17	2,21	2,74	2,43	2,88	2,66	3,2	4,49	3,24	2,65	3,27
Caja Rural del Sur	100,00	100,00	0	0	0	0	0	0	0	0	0	0	0
Edpymes	8,52	4,44	5,8	8,41	10,41	9,62	7,06	6,53	12,93	17,16	12,69	12,18	13,17
<b>TOTAL (I+II)</b>	<b>17,80</b>	<b>18,42</b>	<b>13,73</b>	<b>11,31</b>	<b>9,98</b>	<b>10,12</b>	<b>10,26</b>	<b>8,35</b>	<b>8,78</b>	<b>11,37</b>	<b>9,09</b>	<b>8,77</b>	<b>8,77</b>

1/ (colocaciones vencidas + en cobranza judicial) / (total de colocaciones)

FUENTE: Entidades Financieras