

I. ENFOQUE GLOBAL

La **producción de bienes** en el departamento de Moquegua experimentó en agosto una contracción de -14 por ciento frente a igual mes del año anterior, por lo que el acumulado del año también mostró una variación negativa (-12%) en relación a igual lapso del año pasado.

Los **depósitos y obligaciones** del sistema financiero evolucionaron positivamente (9%) al compararlos con agosto del año anterior y julio último; mientras tanto las **colocaciones** volvieron a incrementarse en 41 y 14 por ciento en los períodos de relación.

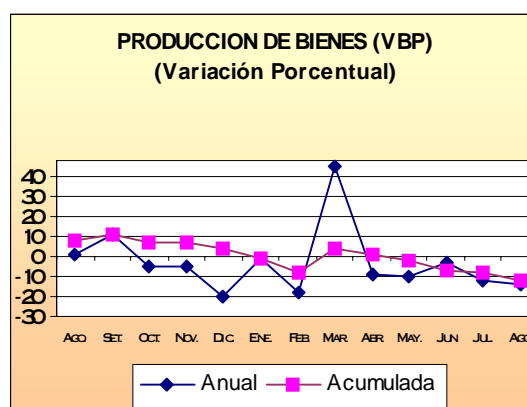
La **cartera morosa** alcanzó un coeficiente de 9,1 por ciento en el mes de análisis, inferior tanto a agosto del 2000 (16,6%) como a julio anterior (11,4%).

Los **ingresos fiscales** volvieron a caer en términos reales -27 por ciento respecto a agosto del año pasado, determinando que en el acumulado del año la contracción llegue al -28 por ciento.

El **arribo de turistas** varió en el mes 1 por ciento con respecto a la registrada en agosto del 2000, mientras que en el período enero-agosto la reducción fue de -13 por ciento comparado a igual lapso del año anterior.

El **flujo comercial externo** en agosto fue positivo y superior al saldo registrado en igual mes del año pasado, considerando el acumulado a agosto, el resultado es también positivo y superior al obtenido en igual lapso del 2000.

El **Índice de precios al consumidor** de la ciudad de Moquegua fue negativo (-0,3%) en agosto, por lo que el acumulado alcanza el 0,4 por ciento y en los doce últimos meses 2,2 por ciento.



II. SECTOR MONETARIO

En agosto, las **captaciones de fondos** efectuadas por el sistema financiero de Moquegua mostraron al último día un saldo de 180,8 millones de nuevos, con una evolución positiva en términos reales de 9 por ciento al compararlas tanto con similar mes del año anterior como con julio último; conformadas mayoritariamente por recursos en moneda extranjera.

De acuerdo a la modalidad de captación, las obligaciones a plazo continúan siendo la principal fuente de recursos (44%), los cuales aumentaron en cifras reales 8 por ciento en relación a agosto del año pasado por los mayores fondos tanto en nuevos soles como en

dólares en Interbank y Wiese Sudameris, mientras en el Crédito, Trabajo y Continental los incrementos se dieron en moneda nacional; luego se ubican los depósitos en ahorros (38%) cuya mejora bordeó el 1 por ciento al registrarse mayores saldos en las operaciones en nuevos soles, contrarrestando la evolución negativa de las correspondientes a dólares, comportamiento que se dio en los bancos Crédito, Wiese Sudameris y Trabajo, mientras que en el Continental mejoraron en dólares e Interbank registró disminución en ambas monedas, siguen los depósitos a la vista (16%) cuyos saldos se incrementaron 40 por ciento en el período analizado, por mayores captaciones en dólares exclusivamente en el Banco Wiese Sudameris, ya que las demás instituciones mostraron evoluciones negativas en ambas monedas; en cuanto a los certificados bancarios en moneda extranjera (1%), éstos disminuyeron -25 por ciento por menores saldos en el Crédito e Interbank.

En las **empresas bancarias** cuyas captaciones aumentaron 7 por ciento en comparación a agosto del año pasado, los mayores saldos los mantiene el Banco de Crédito (62%) a pesar de mostrar una variación negativa de -2 por ciento al disminuir sus captaciones a la vista tanto en moneda nacional como extranjera, así como las correspondientes a dólares en plazo y ahorros, contrarrestadas parcialmente por sus mayores saldos en plazo y ahorros en moneda nacional; la segunda ubicación le corresponde al Wiese Sudameris (24%) que en el período de análisis mostró una evolución positiva significativa de 132 por ciento al aumentar sus captaciones en todas las

modalidades, con mayor énfasis en plazo moneda extranjera; luego se encuentra Interbank (9%) cuyos saldos de obligaciones se contrajeron -4 por ciento por sus menores montos captados en ahorros tanto en dólares como en nuevos soles, así como en vista moneda nacional y certificados bancarios en moneda extranjera, mejorando en cambio las correspondientes a plazo en ambas monedas y vista en moneda extranjera; viene a continuación el Continental (5%) cuyas obligaciones se vieron disminuidas en -33 por ciento en términos reales al reducir sus saldos en vista y plazo en nuevos soles, así como en ahorros en moneda extranjera.

En las **empresas no bancarias**, representadas por la Caja Municipal de Arequipa, se observó un aumento de 44 por ciento respecto a agosto del año anterior, al mostrar evolución positiva sus captaciones tanto a plazo como ahorros en ambas monedas, determinando que en relación a julio último se registre un crecimiento de 3 por ciento.

La **tasa de interés** en moneda nacional que las empresas bancarias ofrecieron por los depósitos en ahorros, tuvo en agosto un promedio de 6,2 por ciento en términos efectivos anuales, tasa que resulta inferior a la registrada en igual mes del año 2000 (7,6%) y julio anterior (6,3%); por los depósitos a plazo mayores a un año, el promedio pagado fue de 13,2 por ciento, habiendo disminuido en relación a agosto del año pasado (14,8%) y julio último (13,3%). Por las obligaciones en moneda extranjera, la tasa ofertada en ahorros fue de 2,5 por ciento, resultando inferior a la reportada en similar mes del año 2000

(3,4%) y julio (2,6%); por los depósitos a plazo a más de 360 días se pagó el 6,0 por ciento, tasa menor a la de agosto del

año anterior (7,0%) y julio pasado (6,1%).

SALDOS DE DEPOSITOS DEL SISTEMA FINANCIERO DE MOQUEGUA (En miles de nuevos soles)					
	2000	2001		Variac.% Real	
	Agosto	Julio	Agosto	Ago. 2001/00	Ago./Jul. 01
SIST. BANCARIO	156 774	156 527	169 964	+ 7	+ 9
Bco. de la Nacion	0	0	0	-	-
Empr. Bancarias	156 774	156 527	169 964	+ 7	+ 9
SIST. NO BANCARIO	7 431	10 512	10 832	+ 44	+ 3
TOTAL	164 205	167 039	180 796	+ 9	+ 9

Fuente: Empresas Financieras.

Las **colocaciones** de fondos efectuadas por el sistema financiero del departamento concluyeron el mes de agosto con un saldo de 116,8 millones de nuevos soles, habiendo crecido 41 por ciento en cifras reales al compararlas con igual mes del año pasado y 14 por ciento en relación a julio último, las que se otorgaron mayormente en moneda extranjera (alrededor del 70%).

En el **sistema bancario** los saldos colocados mostraron una evolución positiva real de 42 por ciento frente a agosto del 2000, las cuales son otorgadas en primer lugar por el Banco Wiese Sudameris (36%) que registró un crecimiento de 307 por ciento, colocando créditos casi exclusivamente en moneda extranjera; luego se ubica Interbank (30%) cuyos préstamos también mostraron un aumento significativo al crecer sus saldos tanto en moneda nacional y especialmente en dólares; viene a continuación el Banco de Crédito (19%) que por el contrario mostró variación negativa de -35 por ciento en sus préstamos al disminuir mayormente

los ofrecidos en su agencia de Ilo, ya que los ofrecidos en sus oficina de Moquegua no registraron variación significativa; luego se ubica el Continental (11%) cuyos saldos de colocaciones disminuyeron -10 por ciento en el período analizado al ser inferiores tanto en nuevos soles como en dólares y el Banco del Trabajo (4%) cuyos préstamos otorgados exclusivamente en moneda nacional aumentaron 5 por ciento.

De acuerdo a los **sectores económicos** a los que van dirigidos estos fondos, es el grupo “diversos” que incluye préstamos de consumo y/o personales, arrendamiento financiero, créditos hipotecarios y de servicios el que recibe mayores montos (40%) y que en relación a agosto del año pasado recibió montos superiores en cifras reales en 53 por ciento otorgados mayormente por los bancos Wiese Sudameris, Crédito y Trabajo; luego se ubica la actividad pesquera, de relevancia en la zona (38%) cuyos saldos colocados en este sector aumentaron 88 por ciento debido al mayor dinamismo frente al comparativo;

con menor participación se ubica la actividad comercial (11%) cuyos fondos recibidos fueron mayores en 1 por ciento, mientras que el sector construcción (3%) recibió recursos superiores en 16 por ciento y para la actividad manufacturera (4%) los fondos otorgados se contrajeron -25 por ciento.

En el **sistema no bancario** las colocaciones aumentaron 39 y 2 por ciento frente a agosto del año 2000 y julio último, respectivamente; en el caso de la variación anual, el comportamiento se debió al crecimiento de los créditos otorgados por la Caja Municipal de Arequipa (51%) y de las Edpymes (14%) quienes aumentaron sus colocaciones tanto en nuevos soles cuanto en dólares.

La **cartera pesada** del sistema financiero de Moquegua, en agosto tuvo un promedio de 9,1 por ciento, la cual resulta inferior respecto tanto a igual mes del año 2000 (16,6%) como julio anterior (11,4%); al **sistema bancario** le correspondió una morosidad de 9,9 por ciento también menor respecto a los períodos comparativos en que se ubicó en 19,5 y 12,0 por ciento, respectivamente, siendo los bancos con mayores tasas Crédito (35,1%) y Continental (10,5%).

En el **sistema no bancario** la cartera pesada alcanzó el 5,7 por ciento, si bien resulta superior a la de agosto del año pasado (4,4%), muestra disminución en comparación a julio (8,0%), correspondiendo la tasa más elevada a las Edpymes (12,7%).

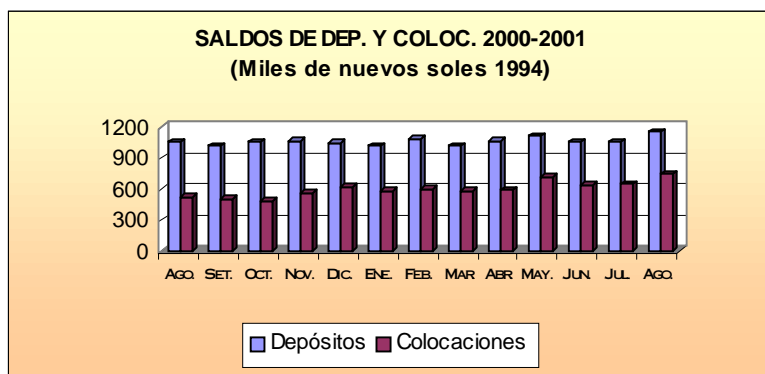
CARTERA PESADA DE INSTITUCIONES FINANCIERAS: MOQUEGUA (En porcentajes)			
	2000	2001	
	Agosto	Julio	Agosto
Sistema Bancario	19,46	12,01	9,85
Bca. Corporativa	20,33	12,30	10,14
Bca. Consumo	2,92	2,75	2,64
Sist. No Bancario	4,44	7,97	5,72
TOTAL	16,63	11,37	9,09

Fuente: Empresas Financieras.

La **tasa de interés activa** en moneda nacional (TAMN) que las empresas bancarias cobraron en agosto fue de 26,1 por ciento en términos efectivos anuales, mostrando tendencia decreciente respecto a igual mes del año pasado (30,0%) y julio del 2001 (26,6%). La tasa cobrada en moneda extranjera (TAMEX) tuvo un promedio de 12,1 por ciento, siendo también menor a los períodos comparativos en que se ubicó en 13,8 y 12,4 por ciento, respectivamente.

SALDOS DE COLOCACIONES DEL SISTEMA FINANCIERO DE MOQUEGUA (En miles de nuevos soles)					
	2000	2001		Variac. % Real	
	Agosto	Julio	Agosto	Ago. 2001/00	Ago./Jul. 01
SIST. BANCARIO	66 151	81 403	95 204	+ 42	+ 17
Bco. de la Nacion	0	0	0	-	-
Empr. Bancarias	66 151	81 403	95 204	+ 42	+ 17
SIST. NO BANCARIO	15 394	21 180	21 639	+ 39	+ 2
TOTAL	81 545	102 583	116 843	+ 41	+ 14

Fuente: Empresas Financieras



III. SECTOR REAL

a) Agropecuario.

El **valor bruto de producción agropecuario** en el departamento de Moquegua, en agosto registró una variación positiva (5%) frente al mismo mes del año pasado determinada por la expansión de la actividad agrícola (6%), ya que la actividad pecuaria se contrajo (-21%).

En los ocho meses transcurridos del año, se produjo una variación positiva (3%) respecto al mismo lapso del año anterior aún cuando el sub-sector pecuario se mantuviera descendente (-6%).

Sub-sector agrícola

En el mes de análisis, el desenvolvimiento expansivo de la actividad (6%) frente a agosto del año pasado, se sustenta en cultivos como alfalfa en lo que a pastos cultivados se refiere, al obtenerse una producción equivalente a 43 mil toneladas métricas; es decir 2 mil más que las reportadas en el mismo mes del año anterior, lo que se debe a la mayor extensión de área transplantada, así como por la mejora en

la productividad del forrajero especialmente en la zona del Valle.

Papa experimentó una variación positiva importante (37%) derivada de la sustancial mejora registrada en la productividad del tubérculo, la que se duplicó al pasar de 3 556 a 7 306 kgs./há. compensando la menor área de cosecha, atribuyéndose esta mejora a las buenas condiciones climatológicas registradas que inciden en la menor presencia de plagas.

Haba grano verde registra una producción equivalente a 242 toneladas métricas, es decir, 116 más que las obtenidas en agosto del año anterior.

Cebolla aún cuando no es un cultivo de manejo intensivo en la zona, también crece en un 43 por ciento al obtenerse 29 toneladas métricas.

Finalmente mencionamos que en gramíneas se produce un ligero adelanto de cosecha, obteniéndose 17 toneladas, ante buena floración.

Entre los cultivos que disminuyeron su producción se encuentran **palto** (-15%), maíz amiláceo (-35%), trigo (-58%) y cebada grano

(-14%) al disminuir la superficie de cosecha.

Al analizar el desenvolvimiento de la actividad en los ocho meses del año, encontramos que registra un crecimiento (5%); así por ejemplo alfalfa alcanzó una producción acumulada equivalente a 350 mil toneladas métricas, mejorando en aproximadamente 20 mil toneladas frente al mismo lapso del año anterior, al producirse una buena floración que permitió el aumento en el número de cortes favorecida por las buenas condiciones climatológicas existentes.

Papa, segundo cultivo de importancia en la zona, muestra un comportamiento expansivo debido a la mayor área cosechada en 20 hectáreas, de igual forma **Palto** mejoró su volumen en 63 toneladas, al haberse cosechado 6 hectáreas adicionales en relación al período comparativo.

En maíz destacaron la producción de las variedades **amiláceo** y **amarillo** al registrar porcentajes crecientes en 18 y 104 por ciento respectivamente, lo que se explica por la menor presencia del gusano de tierra y del barrenador principalmente, lo que permitió una buena formación del grano.

La mejora señalada anteriormente contrarrestó la caída en la producción de cultivos de importancia en la zona como son **vid** y **olivo**, cuyo manejo es de carácter tradicional en el departamento; al registrarse niveles inferiores en -21 y -11 por ciento frente a enero-agosto del 2000 debido a la menor superficie de recolecta.

Finalmente señalamos que en frutales la producción de **manzano** mantuvo las 370 toneladas métricas semejante a lo obtenido en igual lapso del año anterior, contrariamente la producción de chirimoyo y damasco experimentaron caídas importantes (-47 y -44 % respectivamente) al ser inferior la superficie cosechada.

En este período mensual, se dio inicio a la **campana de siembras 2001/02**, habiéndose instalado 254 hectáreas con los principales cultivos de la zona como son maíz amiláceo, y papa entre los principales; dicha superficie se muestra superior a la efectuada en agosto del año anterior.

En relación a la programación establecida por el Ministerio de Agricultura, al destacar las mayores siembras de maíz amiláceo, y papa principalmente.

VARIACION DEL VBP AGRICOLA *		
(En porcentajes)		
	Ene-Agosto 01/ Ene-Agosto 00	Agosto 01/ Agosto 00
M. Amiláceo	+ 18	- 35
M. Amarillo	+ 104	+ 100
Papa	+ 11	+ 37
Yuca	+ 100	+ 100
Trigo	- 7	- 58
Cebada G.	+ 34	- 14
Haba	+ 100	+ 92
Cebolla	0	+ 43
Alfalfa	+ 6	+ 4
Palto	+ 4	- 15
Manzano	+ 1	0
Vid	- 21	0
Olivo	- 11	0
Chirimoya	- 47	0
Damasco	- 44	+ 188
TOTAL	+ 5	+ 6

* Valores a precios constantes

Fuente: Ministerio de Agricultura – Sub Dirección Moquegua

Sub-sector pecuario

La **actividad ganadera** en el departamento de Moquegua, durante agosto, en términos de valor bruto de producción, reportó una ligera contracción (-2%) en relación al mismo mes del 2000, determinada por la menor producción registrada en diferentes líneas pecuarias; como es el caso de aves tanto en lo que se refiere a carne como a huevos y cuya caída se explica por el menor beneficio de pollos BB así como de gallinas ponedoras.

La producción de carne de **porcino** también fue inferior en relación a agosto del año anterior, a consecuencia de producirse una menor saca de animales. **Camélidos** igualmente muestra una contracción (-11%) derivada del menor beneficio de llamas principalmente.

Entre los meses de enero y agosto la actividad ganadera mostró una contracción (-6%) frente a igual lapso del año pasado, a consecuencia de los menores volúmenes obtenidos en aves (carne y huevos) debido a que el abastecimiento de éstas líneas procede del departamento de Arequipa.

En vacunos-carne se acumula una menor producción equivalente a 189 toneladas, resultado del menor ingreso de animales de engorde, en tránsito a otros departamentos, así como por un menor beneficio.

La producción de carne de **porcino** experimentó una contracción (-19%) en el acumulado del año, ante un menor beneficio.

Contrarrestaron una mayor caída de la actividad el crecimiento alcanzado en vacunos-leche (3%) al obtenerse algo más de 10 mil toneladas métricas en relación a enero-agosto del año pasado.

Ovinos consigue una expansión acumulada ascendente al 31 por ciento, al producirse una mayor saca de animales; sin embargo, su participación dentro del total continúa siendo marginal.

Camélidos experimentó un importante crecimiento (60%) derivado de un aumento en el número de animales beneficiados, por el mayor consumo de la población andina en el departamento.

Caprinos especie de carácter marginal, que sin embargo logra crecer 23 por ciento en el período de relación.

Entre los **factores de incidencia** en la crianza de las especies pecuarias mencionamos en **condiciones climatológicas** temperaturas propias de la estación. En el aspecto **sanitario** fue notoria la disminución de enfermedades respiratorias y pulmonares por las más mayores temperaturas; la **alimentación** del ganado continúa a base de forrajes (alfalfa y maíz chalero), siendo marginal el uso de concentrados.

VARIACION DEL VBP PECUARIA* (En porcentajes)		
	Ene-Agosto 01/ Ene-Agosto 00	Agosto 01/ Agosto 00
CARNE		
Aves	- 20	- 4
Camélidos	+ 60	- 11
Caprinos	+ 23	+ 6
Ovinos	+ 31	- 13
Porcinos	- 19	- 5
Vacunos	- 21	0
HUEVOS	- 20	- 23
LECHE	+ 3	0
TOTAL	- 6	- 2

* Valores a precios constantes

Fuente: Ministerio de Agricultura – Sub Dirección Moquegua

b) Minería

La **producción minera** de la Gran Minería desarrollada en el departamento de Moquegua en agosto fue de 13 486 toneladas métricas de concentrado de cobre, volumen inferior al obtenido en similar mes del año pasado (-12%) al haberse tratado menor cantidad de mineral en bruto, en respuesta a una reprogramación de la extracción por mantenimiento de stock.

En los ocho meses del año, la producción acumuló 105 817 toneladas métricas, volumen que en relación al mismo lapso del año anterior muestra una contracción de -9 por ciento, debido a la menor expectativa que tienen los empresarios mineros por la baja de la cotización internacional del mineral.

La **cotización internacional del cobre**, en el mes de agosto, continuó tendiente a la baja, así el precio promedio fue de US\$ 1464,53/Tm inferior -4 por ciento frente al mes anterior y -21 por ciento en relación a agosto del año anterior.

VARIACION DEL VBP DE COBRE (En porcentajes)		
	Ene-Agosto 01/ Ene-Agosto 00	Agosto 01/ Agosto 00
Cátodos de Cobre	- 9	- 12
TOTAL	- 9	- 12

Elaboración: BCRP Suc. Arequipa

c) Pesquería

La actividad pesquera desarrollada en el departamento y medida por la generación del **valor bruto de producción** en agosto, fue positiva (49%) en relación a igual mes del año anterior, derivada de la extracción para la pesca industrial, ante la presencia del recurso anchoveta en el litoral sur; a diferencia de agosto del año anterior en que fue nula la captura.

La pesca para **consumo humano directo**, se contrajo (-15%), en lo que se refiere a extracción, a consecuencia de la menor captura de especies para las líneas de fresco y conservas, las que de manera conjunta determinan aproximadamente el 70 por ciento del total de extracción. Sin embargo, en lo que se refiere a valores mencionamos un crecimiento en relación a agosto del año pasado, determinado por los mayores valores de las especies de congelado especialmente.

En el análisis acumulado de enero a agosto del presente año, el valor pesquero experimentó una contracción (-40%) frente a asimilar período del año 2000 como consecuencia directa de la caída ocurrida en la pesca de consumo humano indirecto (-41%) luego que se produjeran irregularidades en su captura por dispersión de los bancos de

anchoveta, especialmente en los meses de abril y agosto.

En referencia a la **pesca de consumo humano directo** señalamos que el valor producido crece (28%) frente a igual lapso del año anterior al aumentar la captura de caballa, jurel sardina, tiburón azul, diamante, caracol, choro, pulpo, lapa y pota con destino a **congelado** para las plantas de Ilo básicamente, derivado de su mayor precio de comercialización; el volumen de desembarque fue equivalente a 580 toneladas métricas, a diferencia del año pasado en que tan solo se obtuviera 20 toneladas.

En **conservas** los volúmenes de extracción fueron de 914 toneladas, inferiores a los obtenidos entre enero y agosto del año pasado (-30%) ante la menor presencia de jurel, sardina y machete principalmente; sin embargo los niveles de producción fueron superiores (20%) debido a stockeamiento de algunas especies para el procesamiento de esta línea.

VARIACION DEL VBP PESQUERA (En porcentajes)		
	Ene-Agosto 01/ Ene-Agosto 00	Agosto 01 / Agsoto 00
C.H.D	+ 28	+ 66
Fresco	+ 5	- 18
Conservas	- 16	+ 4
Congelado	+ 723	+ 100
Seco	-	-
C.H.I.	- 41	+ 100
TOTAL	- 40	+ 183

Elaboración: BCRP Suc. Arequipa

d) **Turismo.**

El **número de turistas** que visitó el departamento de Moquegua alcanzó a 5 409 personas, con una variación

positiva de 1 por ciento en comparación a los arribos registrados en agosto del año anterior, debido a que se recibió un mayor número de visitantes extranjeros (16%) procedentes en su mayoría de países como Bolivia, Chile y Estados Unidos, quienes se dirigen especialmente a los establecimientos mineros, así como a Ceticos en el Puerto de Ilo, con este comportamiento se revirtió la tendencia negativa que se venía mostrando en los últimos meses; mientras que el turismo nacional en el mes no mostró variación significativa frente al comparativo.

El promedio de permanencia de estos visitantes fue de 1,6 días, correspondiendo al turismo interno 1,5 y al extranjero 2,5 días; quienes utilizan mayormente establecimientos no categorizados y hostales de 2 estrellas, seguidos de hoteles de 2 y 3 estrellas.

En cuanto a la **ocupabilidad** de camas, en el mes se alcanzó el 14,2 por ciento, menor a la reportada en agosto del año anterior (15,1%) por la mayor oferta que contrarrestó el mayor arribo de visitantes.

En el período comprendido entre enero y agosto, el departamento recibió un total de 44 474 turistas, que representa una reducción de -13 por ciento en relación al flujo recibido en igual período del año pasado, comportamiento que fue determinado por el menor arribo de turistas nacionales (-15%) cuya tendencia decreciente se observó en el transcurso de todo el año; lo cual no pudo ser compensado con la evolución positiva mostrada por el turismo receptivo (13%) debido a su menor participación en el total.

ARRIBO DE TURISTAS (En porcentajes)		
	Ene-Ago. 01/ Ene-Ago. 00	Ago. 01/ Ago. 00
Nacionales	- 15	0
Extranjeros	+ 13	+ 16
TOTAL	- 13	+ 1

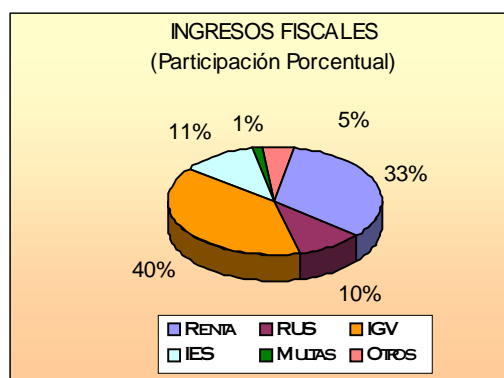
Fuente: Dirección Industria y Turismo-Moquegua

IV. SECTOR PUBLICO

La **recaudación fiscal** obtenida por SUNAT durante el mes de agosto en el departamento de Moquegua, alcanzó la cifra de 477 mil nuevos soles, habiendo mostrado contracción en términos reales de -27 por ciento en comparación a los ingresos captados en similar mes del año pasado; a nivel de rubros los que mostraron mayores disminuciones fueron impuesto a la renta (-41%), extraordinario de solidaridad (-58%) y registro único simplificado (-25%), comportamiento atribuido a la menor actividad económica desarrollada en la zona, sólo fue positiva la recaudación proveniente del impuesto general a las ventas (33%) debido a mayores regularizaciones y mayor movimiento en la actividad pesquera.

Analizando el comportamiento de los ingresos en el período acumulado entre enero y agosto del presente año, SUNAT recaudó un total de 4,6 millones de nuevos soles, significando una contracción en cifras reales de -28 por ciento en relación a los ingresos captados en similar período del año 2000 al observarse tendencia negativa en casi todos los rubros a excepción de impuesto general a las ventas que creció 6 por ciento por mayor actividad comercial; por el contrario los principales rubros como impuesto a la renta, extraordinario de

solidaridad y registro único simplificado mostraron reducciones de -51, -35 y -13 por ciento, respectivamente, permaneciendo sin variación significativa el rubro “otros ingresos”.



V. SECTOR EXTERNO

El **flujo comercial externo** canalizado a través de la Aduana de Ilo en el octavo mes del año dio como resultado una variación positiva en US\$ 53,8 millones, siendo superior en US\$ 13,7 millones (34%) al saldo registrado en agosto del año anterior.

Las **exportaciones** en agosto sumaron US\$ 61,9 millones monto mayor en US\$ 15,8 millones a las registradas en similar mes del año pasado, como consecuencia del mayor monto de las exportaciones tradicionales de naturaleza minera principalmente, las que ascendieron a US\$ 61,4 millones; mostrando un crecimiento del 36 por ciento frente a igual período del año pasado. Esta evolución contrarrestó las menores exportaciones de productos pesqueros equivalentes a -US\$ 5,8 millones de harina de pescado fundamentalmente, por la caída de la

demanda externa, procedente del mercado asiático.

En lo que respecta a las exportaciones no tradicionales, de menor importancia en la actividad comercial con el exterior, mencionamos que se expandieron en US\$ 296 mil al aumentar los despachos de productos químicos y de naturaleza agropecuaria.

Los principales países destino de nuestros productos fueron Estados Unidos de Norteamérica (58%), Italia (11%) y México entre otros.

Las **importaciones** en el mes sumaron US\$ 8,1 millones, monto superior al registrado en similar lapso del año anterior en US\$ 2,0 millones, a consecuencia de las mayores adquisiciones de bienes de capital en primer término así como de los bienes intermedios.

La estructura de las importaciones en el período mensual muestra que los **"bienes de capital"** (57%) encabezan las compras externas con un monto equivalente a US\$ 4,6 millones siendo superiores en 28 por ciento respecto a agosto del 2000, incidiendo la mayor demanda por vehículos de carga pesada y de pasajeros usados como medio de trabajo y de uso comercial básicamente, así como de maquinaria para procesamiento de información, impresiones, hilatura, devastadoras.

Seguidamente se ubican los **"bienes intermedios"** con el 38 por ciento del total, monto que frente al año pasado muestra una mejora de US\$ 925 mil (43%) al incrementarse las compras de artículos de acople como son estigas, brocas de carga, desbastes para rollos de papelería, productos de aluminio, partes y piezas para acabados .

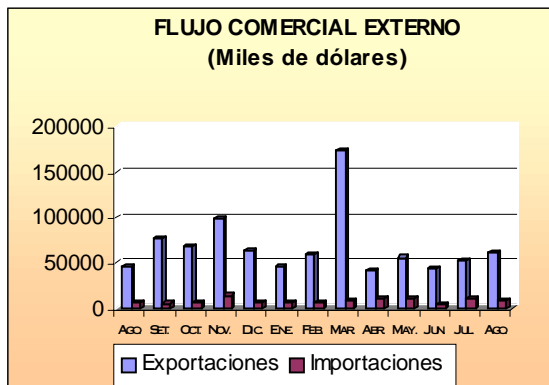
Finalmente se encuentran los **"bienes de consumo"** con el 6 por ciento del total, los que aumentaron US\$ 116 mil (32%) respecto a agosto del año pasado al ser mayores las compras de granos, cereales y enlatados.

El país mayormente abastecedor de éstos productos fue Estados Unidos con el 70 por ciento del valor total.

Al considerar el período acumulado de los ocho primeros meses del año señalamos un resultado positivo de US\$ 464,9 millones, el mismo que es superior al obtenido en igual período del año anterior en US\$ 141,3 millones; como resultado de una mayor valor de las exportaciones (29%) y la caída de las importaciones (-24%).

EXPORTACIONES E IMPORTACIONES:ILO (Valor FOB, miles de dólares)				
	2 0 0 0		2 0 0 10	
	Ene-Ago	Agosto	Ene-Ago	Agosto
Exportaciones	414 472	46 197	534 309	61 974
Tradicional	412 117	46 038	530 331	61 519
No Tradiciona.	2 355	159	3 976	455
Importaciones	90 904	6 088	69 409	8 129
SALDO	323 568	40 109	464 900	53 846

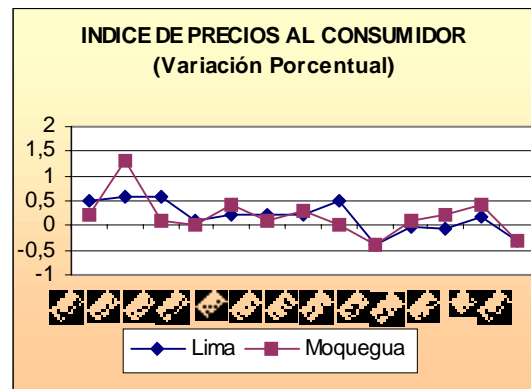
Fuente:Aduana de Ilo



VI. PRECIOS

La variación mensual del **Índice de Precios al Consumidor** en el departamento de Moquegua, en agosto fue negativa de -0,3 por ciento; siendo la acumulada en lo que va del año de 0,4 por ciento y la registrada en los últimos doce meses de 2,2 por ciento .

Las mayores variaciones mensuales según agrupaciones correspondieron a los grupos de "Transportes y Comunicaciones" (0,4%) y "Alquiler de Vivienda, Combustible y Electricidad" (0,1%); mientras que el grupo de "Alimentos y Bebidas" registrara una contracción (-0,7%) atribuida a los menores precios de leche y quesos, hortalizas y legumbres frescas, pan y cereales entre otros.



DEPARTAMENTO DE MOQUEGUA: INDICE DE PRECIOS AL CONSUMIDOR

	2000					2001							
	Ago	Set	Oct	Nov	Dic	Ene	Feb	Mar	Abr	May	Jun	Jul	Ago
INDICE GENERAL	0,2	0,1	0,1	0,0	0,4	0,1	0,3	0,0	-0,4	0,1	0,2	0,4	-0,3
1. Alimentos y bebidas	0,2	-0,8	-0,8	-0,6	-1,6	-0,2	0,3	-0,5	-0,7	-0,2	0,4	0,6	-0,7
2. Vestido y calzado	0,0	0,0	0,0	0,0	2,0	0,0	0,0	0,3	0,3	0,0	0,9	0,0	0,0
3. Alq. de vivienda, combust.y elect.	1,1	3,0	3,0	1,4	5,6	-0,3	0,8	-0,1	-0,7	1,1	0,3	0,0	0,1
4. Muebles, enseres y mant. de la viv.	0,3	0,5	0,5	0,8	0,1	0,7	0,0	0,3	-0,1	0,0	-0,1	0,0	0,0
5. Cuidados, conserv. de la salud	0,1	0,1	0,1	0,0	0,0	0,0	0,1	1,0	0,3	0,4	0,0	0,0	0,0
6. Transportes y comunicaciones	-0,9	0,4	0,4	0,4	2,3	0,6	0,0	-0,4	0,0	0,8	0,0	0,1	0,4
7. Esparc. divers. serv. cult. y de ens.	0,0	0,0	0,0	0,0	0,2	0,0	0,0	4,6	-0,3	0,0	0,0	0,0	0,0
8. Otros bienes y servicios	0,4	1,3	1,3	1,9	4,5	2,2	0,5	0,8	0,8	0,1	0,0	0,2	0,0

FUENTE: INEI - Oficina Regional - Moquegua

DEPARTAMENTO DE MOQUEGUA: PRODUCCION AGROPECUARIA

(T.M)

PRODUCTOS	2000						2001								Var. %01/00	
	Ago	Set	Oct	Nov	Dic	Total	Ene	Feb	Mar	Abr	May	Jun	Jul	Ago	Ago	Acumula
AGRICOLA	42121	41838	42589	42661	44312	213521	44812	46331	46501	46939	46225	45627	44199	43799	4	6
Maíz Amiláceo	10	6	7	3	7	33	13	35	128	232	451	206	25	6	-37	18
Maíz Amarillo	0	6	24	26	301	357	63	31	18	18	14	14	3	17	100	104
Papa	192	14	40	113	160	519	321	577	822	1719	1412	1379	411	263	37	11
Yuca	0	0	0	0	33	33	0	0	0	0	0	0	0	18	100	100
Trigo	67	27	13	3	6	116	0	0	0	9	19	56	90	28	-58	-7
Cebada Grano	65	33	9	3	9	119	0	0	3	2	50	101	111	56	-14	34
Haba	126	125	58	81	375	765	196	136	105	434	116	7	8	242	92	100
Cebolla	20	22	22	0	22	86	38	22	22	107	36	38	11	29	45	0
Alfalfa	41600	41584	42409	42420	43 244	211257	43857	44430	44462	43961	43768	43394	43171	43096	4	6
Palto	37	21	7	7	92	164	265	565	258	183	126	163	63	32	-14	4
Manzano	0	0	0	0	0	0	40	153	113	189	46	32	0	0	0	1
Vid	0	0	0	0	0	0	14	382	540	17	0	0	0	0	0	-21
Olive	0	0	0	0	0	0	0	0	30	0	93	174	270	0	0	-11
Chirimoyo	0	0	0	0	0	0	0	0	0	68	94	63	30	0	0	-47
Damasco	6	0	0	5	63	74	5	0	0	0	0	0	6	12	118	-44
PECUARIA	1515	1519	1513	1494	1566	7607	1493	1344	1531	1525	1549	1427	1514	1500	-1	1
Carne Aves	35	32	34	42	56	199	29	25	24	27	28	27	37	34	-4	-20
Carne Camélidos	27	26	32	33	34	152	38	33	38	54	47	26	23	24	-12	60
Carne Caprinos	3	3	4	4	4	18	4	3	3	2	2	2	3	3	14	23
Carne Ovinos	9	10	11	11	11	52	11	9	9	14	14	8	8	8	-12	31
Carne Porcinos	36	37	37	37	42	189	28	27	25	31	30	32	32	34	-5	19
Carne Vacunos	112	117	117	114	123	583	89	76	74	73	96	94	105	112	0	-21
Huevos Aves	9	10	9	8	8	44	9	8	8	8	7	7	7	7	-20	-20
Leche Vacunos	1284	1284	1269	1245	1288	6370	1285	1163	1350	1316	1325	1231	1299	1278	0	3
TOTAL	43636	43357	44102	44155	45878	221128	46305	47675	48032	48464	47774	47054	45713	45299	4	3

FUENTE: Ministerio de Agricultura

DEPARTAMENTO DE MOQUEGUA: AVANCE DE LA PRODUCCION AGRICOLA

SUPERFICIE SEMBRADA POR CAMPAÑAS			
CULTIVOS	CAMPAÑA 99/00	CAMPAÑA 00/2001	VARIACION %
	AGO	AGO	2000/2001 1999/00
	ha	ha	ha
Maíz Amiláceo	81	123	52
Maíz Amarillo	17	1	-94
Papa	74	101	36
Yuca	2	0	-100
Trigo	0	2	0
Cebada Grano	0	0	0
Haba	29	21	-28
Cebolla	4	3	-25
Alfalfa	0	0	0
Palto	0	2	0
Manzano	0	1	0
Vid	2	0	-100
Olivo	7	0	-100
Chirimoyo	0	0	0
Damasco	0	0	0
TOTAL	216	254	18

FUENTE: Ministerio de Agricultura

DEPARTAMENTO DE MOQUEGUA: SUPERFICIE SEMBRADA

(Hás)

CULTIVOS	2000						2001								Var. % 01/00	
	Ago	Set	Oct	Nov	Dic	Total	Ene	Feb	Mar	Abr	May	Jun	Jul	Ago	Ago	Acumula
Maíz Amiláceo	81	283	208	109	208	889	15	8	3	5	0	0	5	123	52	-82
Maíz Amarillo	17	9	3	8	0	37	0	2	5	6	1	4	4	1	-94	-38
Papa	74	102	154	148	35	513	85	29	11	6	3	0	3	101	36	-54
Yuca	2	1	0	0	0	3	0	0	0	0	1	0	0	0	-100	100
Trigo	0	8	4	3	11	26	52	49	23	8	1	5	0	2	100	438
Cebada Grano	0	2	11	26	11	50	92	65	38	8	0	0	2	0	0	310
Haba	29	24	53	44	0	150	10	19	17	23	0	0	9	21	-28	100
Cebolla	4	5	6	0	6	21	2	2	2	2	3	1	3	3	-25	-14
Alfalfa	0	0	1	0	0	1	10	0	0	6	5	8	5	0	0	100
Palto	0	1	0	0	0	1	0	0	0	0	0	0	0	2	100	100
Manzano	0	0	0	0	0	0	0	0	0	0	0	0	0	1	100	100
Vid	2	2	0	0	0	4	0	0	0	0	0	0	0	0	-100	100
Olive	7	6	2	0	0	15	0	0	0	0	0	0	0	0	-100	0
Chirimoyo	0	0	0	0	0	0	0	0	0	0	0	0	0	0	0	0
Damasco	0	0	0	0	0	0	0	0	0	0	0	0	0	0	0	0
TOTAL	216	443	442	338	271	1710	266	174	99	64	14	18	31	254	18	-46

FUENTE: Ministerio de Agricultura

DEPARTAMENTO DE MOQUEGUA: PRODUCCION MINERA

(T.M.)

	2000						2001								Var. % 01/00	
	Ago	Set	Oct	Nov	Dic	Total	Ene	Feb	Mar	Abr	May	Jun	Jul	Ago	Ago	Acumula
Concentrado de Cobre	15359	17799	15481	15910	14655	79204	15447	11437	13750	13364	13274	11333	13726	13486	-12	-9

ELABORACION: BCRP, Suc Arequipa - Sección Estudios Económicos

DEPARTAMENTO DE MOQUEGUA: PRODUCCION PESQUERA

(T.M)

	2000						2001								Var. % 01/00	
	Ago	Set	Oct	Nov	Dic	Total	Ene	Feb	Mar	Abr	May	Jun	Jul	Ago	Ago	Acumu
Harina	46	9	0	6	996	1057	30589	11228	1386	574	1325	789	1387	136	196	-18
Aceite	2	0	0	0,2	324	326,2	17	1659	189	69	225	100	26	0,2	-90	-49
Conservas (cajas)	5 256	41	0	1667	4300	11264	4630	691	225	5913	12480	3201	13445	6849	30	22

FUENTE: Ministerio de Pesqueria

DEPARTAMENTO DE MOQUEGUA: EXTRACCION DE ESPECIES HIDROBIOLOGICAS

(T.M.)

ESPECIES	2000					2001								Var.%01/00	
	Ago	Set	Oct	Nov	Dic	Ene	Feb	Mar	Abr	May	Jun	Jul	Ago	Ago	Acumula
CONSUMO HUMANO DIRECTO	676	351	382	556	942	961	590	456	529	503	672	517	578	-14	-15
Fresco	483	296	382	538	753	783	552	451	318	157	510	207	331	-31	-31
Conservas	193	55	0	18	178	136	17	4	24	245	110	297	93	-52	-52
Congelado	0	0	0	0	8	42	21	1	187	101	52	13	164	100	100
Seco	0	0	0	0	3	0	0	0	0	0	0	0	0	0	0
CONSUMO HUMANO INDIRECTO	0	0	0	0	5102	138003	45723	5641	2175	4715	3256	5570	906	100	100

FUENTE: Ministerio de Pesqueria

DEPARTAMENTO DE MOQUEGUA: ARRIBO DE TURISTAS NACIONALES Y EXTRANJEROS

	2000						2001								Var. % 01/00	
	Ago	Set	Oct	Nov	Dic	Total	Ene	Feb	Mar	Abr	May	Jun	Jul	Ago	Ago	Acumula
NACIONALES	5062	4916	4773	4906	4804	24461	5787	5842	5658	4496	4843	4487	4512	5048	0	-15
EXTRANJEROS	310	232	426	375	783	2126	795	958	306	508	254	265	354	361	16	13
TOTAL	5372	5148	5199	5281	5587	26587	6582	6800	5964	5004	5097	4752	4866	5409	1	-13

FUENTE: Ministerio de Industria y Turismo

DEPARTAMENTO DE MOQUEGUA: COMERCIO EXTERIOR

	2000					2001								Ago 01/00		Acumulado			
	Ago	Set	Oct	Nov	Dic	Ene	Feb	Mar	Abr	May	Jun	Jul	Ago	Flujo	Var %	2000	2001	Flujo	Var %
EXPORTACIONES FOB	46197	77656	67295	98969	64027	45785	58924	173574	42365	56082	43201	52404	61974	15777	34	414472	534309	119837	29
TRADICIONALES	46038	76967	67078	98831	63705	45412	58267	172307	42114	55917	42719	52076	61519	15481	34	412117	530331	118214	29
Agropecuario	0	0	0	0	0	0	0	0	0	0	0	0	0	0	0	0	0	0	0
Pesquero	757	616	77	311	934	608	3434	15401	4764	787	377	1404	115	-642	-85	32660	26890	-5770	-18
Minero	45 281	76351	67001	98520	62771	44804	54833	156890	37350	55115	42 342	50 322	61 404	16123	36	379457	503060	123603	33
Petroleo y Derivados	0	0	0	0	0	0	0	16	0	15	0	350	0	0	0	0	381	381	100
NO TRADICIONALES	159	689	217	138	322	373	657	1267	251	165	482	328	455	296	186	2355	3978	1623	69
Agropecuario	29	180	59	90	132	77	195	484	133	0	88	209	116	87	300	1294	1302	8	1
Textiles	0	19	0	0	0	0		0	1	0	0	0	0	0	0	0	1	1	100
Pesquero	0	0	0	0	41	41		41	0	40	0	0	0	0	0	0	122	122	100
Mineral no Metálico	0	0	0	2	0	0		0	0	0	0	0	0	0	0	0	0	0	0
Siderurgico	0	120	0	0	75	0	79	79	1	0	34	0	96	96	100	143	289	146	102
Metal Mecánico	0	246	0	0	0	0		24	97	25	0	0	0	0	0	175	146	-29	-17
Quimico	130	99	137	21	74	255	383	639	19	100	360	117	243	113	87	742	2116	1374	185
Piel y Cueros	0	0	21	0	0	0	0	0	0	0	0	0	0	0	0	0	0	0	0
Artesanía	0	0	0	0	0	0	0	0	0	0	0	0	0	0	0	0	0	0	0
Diversos	0	25	0	25	0	0	0	0	0	0	0	2	0	0	0	1	2	1	100
IMPORTACIONES CIF	6088	5819	6576	14528	6884	7031	5963	9500	11188	11810	5303	10486	8128	2040	34	90904	69409	-21495	-24
Bienes de Consumo	363	343	330	350	323	472	489	292	267	394	257	473	479	116	32	3438	3123	-315	-9
Bienes intermedios	2128	2214	1847	6172	2547	2312	2943	2883	1588	3431	2351	4053	3053	925	43	23149	22614	-535	-2
Bienes de Capital	3597	3262	4399	8006	4014	4247	2531	6325	9333	7985	2695	5960	4596	999	28	64317	43672	-20645	-32

DEPARTAMENTO DE MOQUEGUA: RECAUDACION FISCAL (SUNAT)

	2000						2001								Var.% 00/99	
	Ago	Set	Oct	Nov	Dic	Total	Ene	Feb	Mar	Abr	May	Jun	Jul	Ago	Ago	Acumula
ING. TRIBUTARIOS	266	397	343	254	311	1571	257	210	199	218	150	120	129	158	-41	-49
RENTA	266	397	343	254	311	1571	257	210	199	218	150	120	129	158	-41	-49
A LA PROD. Y CONSUMO	192	1013	652	144	197	2198	210	430	286	254	377	339	240	235	22	5
I.G.V.	134	959	596	88	143	1920	155	375	232	201	323	287	190	186	39	9
I.S.C.	1	1	1	1	1	5	1	1	0	1	1	1	1	1	0	0
RUS	57	53	55	55	53	273	54	54	54	52	53	51	49	48	-16	-10
ING. NO TRIBUTARIOS	188	105	76	75	74	518	108	137	98	93	107	88	73	84	-55	-31
I.E.S.	129	67	50	46	42	334	82	60	59	50	65	55	48	54	-58	-33
MULTAS	9	5	5	8	7	34	8	10	10	16	11	7	5	7	-22	-26
DETNAD	17	9	9	8	7	50	6	4	3	0	1	0	0	1	-94	-87
OTROS	33	24	12	13	18	100	12	63	26	27	30	26	20	22	-33	2
DEROGADOS	0	0	0	0	0	0	0	0	0	0	0	0	0	0	0	0
TOTAL	646	1515	1071	473	582	4287	575	777	583	565	634	547	442	477	-26	-26

FUENTE: SUNAT

DEPARTAMENTO DE MOQUEGUA: DEPOSITOS EN EL SISTEMA FINANCIERO

(Saldo en miles de nuevos soles)

ENTIDADES FINANCIERAS	2000					2001							
	Ago	Set	Oct	Nov	Dic	Ene	Feb	Mar	Abr	May	Jun	Jul	Ago
I. SISTEMA BANCARIO	156774	151016	156228	157704	154179	150732	160342	150449	157073	165285	157614	156527	169964
Continental	12620	10356	11497	12065	10104	10350	12143	10722	10789	10287	9315	8979	8627
Crédito	105697	103087	104985	108198	105534	104682	112464	104532	109376	117482	103027	107360	104537
Interbank	15249	14251	14591	16177	17956	13557	13771	14318	15529	14589	14705	14362	14873
Nación	0	0	0	0	0	0	0	0	0	0	0	0	0
Santander Perú	4586	4270	3022	1362	0	0	0	0	0	0	0	0	0
Trabajo	1396	1348	1430	1496	1224	1257	1212	1258	1320	939	1394	1397	1429
Wiese Sudameris	17226	17704	20703	18406	19361	20886	20752	19619	20059	21988	29173	24429	40498
II. SISTEMA NO BANCARIO	7431	7971	8818	9093	9670	9803	10888	10941	11612	10457	9584	10512	10832
C.M.A.C.	7430	7970	8818	9093	9670	9803	10888	10941	11612	10457	9584	10512	10832
Caja Rural del Sur	1	1	0	0	0	0	0	0	0	0	0	0	0
TOTAL (I+II)	164205	158987	165046	166797	163849	160535	171230	161390	168685	175742	167198	167039	180796
Depósitos en M/N	31281	32034	34890	34996	36130	33083	38189	35147	35519	37468	33561	38122	37092
Depósitos en M/E	132924	126953	130166	131801	127719	127452	133041	126243	133166	138274	133637	128917	143704

FUENTE: Entidades Financieras

DEPARTAMENTO DE MOQUEGUA: DEPOSITOS EN EL SISTEMA BANCARIO POR TIPO DE DEPOSITO

(Saldo en miles de nuevos soles)

ENTIDADES FINANCIERAS	2000					2001							
	Ago	Set	Oct	Nov	Dic	Ene	Feb	Mar	Abr	May	Jun	Jul	Ago
DEPOSITOS A LA VISTA M/N	7875	6851	7997	8437	7504	7254	7434	7292	6838	7833	7173	8416	7530
Continental	743	936	874	1166	880	1188	1453	1365	1468	1244	1020	1261	1533
Crédito	5508	5014	5395	5901	4809	4394	4175	4397	4115	4488	4401	6113	4855
Interbank	362	537	254	432	479	370	508	671	584	778	641	419	345
Nación	0	0	0	0	0	0	0	0	0	0	0	0	0
Santander Perú	397	166	140	5	0	0	0	0	0	0	0	0	0
Trabajo	174	175	177	179	181	3	1	0	0	0	0	0	2
Wiese Sudameris	691	23	1157	754	1155	1299	1297	859	671	1323	1111	623	795
DEPOSITOS DE AHORRO M/N	15651	18655	18595	17575	19139	17339	21568	17769	17894	18330	17224	19768	19345
Continental	503	500	440	410	432	409	459	417	513	692	603	448	404
Crédito	9339	13511	12696	11919	12835	11831	16032	13021	12698	12907	12569	15140	13839
Interbank	3332	2272	3061	2984	3311	2050	1926	1732	1697	1745	1633	1677	1817
Nación	0	0	0	0	0	0	0	0	0	0	0	0	0
Santander Perú	450	457	247	63	0	0	0	0	0	0	0	0	0
Trabajo	115	112	100	92	105	152	114	112	128	147	134	136	141
Wiese Sudameris	1912	1803	2051	2107	2456	2897	3037	2487	2858	2839	2285	2367	3144
DEPOSITOS A PLAZO M/N	4604	4939	4912	5183	5398	4754	5196	5964	6717	5296	6014	6036	6278
Continental	195	220	244	246	315	345	379	380	297	306	226	220	221
Crédito	1899	1870	1870	2100	2128	1806	2103	2349	2369	2099	2626	2616	2624
Interbank	1611	1566	1547	1605	1781	1503	1551	1629	2428	1269	1253	1274	1651
Nación	0	0	0	0	0	0	0	0	0	0	0	0	0
Santander Perú	177	175	98	64	0	0	0	0	0	0	0	0	0
Trabajo	479	467	501	513	512	511	518	543	591	617	646	650	680
Wiese Sudameris	243	641	652	655	662	589	645	1063	1032	1005	1263	1276	1102
DEPOSITOS EN M/E	128644	120569	124724	126509	122136	121385	126145	119424	125108	131844	127603	122305	120813
Continental	11178	8699	9939	10243	8478	8408	9852	8560	8511	8045	7467	7049	6474
Crédito	88952	82692	85023	88278	85762	86651	90153	84765	89432	95938	83848	83491	83219
Interbank	9944	9875	9730	11156	12384	9634	9786	10286	10820	10796	11177	10992	11060
Nación	0	0	0	0	0	0	0	0	0	0	0	0	0
Santander Perú	3562	3472	2537	1230	0	0	0	0	0	0	0	0	0
Trabajo	628	594	652	712	424	591	580	603	1199	174	597	610	606
Wiese Sudameris	14380	15237	16843	14890	15088	16101	15774	15210	15146	16891	24514	20163	19454
TOTAL	156771	151016	156228	157704	154178	150732	160343	150449	158419	165285	158014	156525	153966
Continental	12620	10356	11497	12065	10105	10350	12143	10722	10789	10287	9316	8978	8632
Crédito	105697	103087	104985	108198	105534	104682	112464	104532	109376	117482	103444	107360	104537
Interbank	15249	14251	14591	16177	17956	13557	13771	14318	15529	14589	14704	14362	14873
Nación	0	0	0	0	0	0	0	0	0	0	0	0	0
Santander Perú	4586	4270	3022	1362	0	0	0	0	0	0	0	0	0
Trabajo	1393	1348	1430	1496	1222	1257	1213	1258	2666	939	1377	1396	1429
Wiese Sudameris	17226	17704	20703	18406	19361	20886	20752	19619	20059	21988	29173	24429	24495

FUENTE: Entidades Financieras

DEPARTAMENTO DE MOQUEGUA: DEPOSITOS EN EL SISTEMA NO BANCARIO SEGÚN TIPO DE DEPOSITO

(Saldo en miles de nuevos soles)

ENTIDADES FINANCIERAS	2000				2001							
	Ago	Set	Oct	Dic	Ene	Feb	Mar	Abr	May	Jun	Jul	Ago
DEPOSITOS DE AHORRO M/N	1273	1447	1480	2088	1606	1847	1972	1990	1858	1480	1893	1714
Caja Municipal	1272	1446	1480	2088	1606	1847	1972	1990	1858	1480	1893	1714
Caja Rural del Sur	1	1	0	0	0	0	0	0	0	0	0	0
DEPOSITOS A PLAZO M/N	1878	1901	1904	1999	2130	2146	2150	2077	2101	2065	2007	2224
Caja Municipal	1878	1901	1904	1999	2130	2146	2150	2077	2101	2065	2007	2224
Caja Rural del Sur	0	0	0	0	0	0	0	0	0	0	0	0
DEPOSITOS EN M/E	4280	4623	5434	5583	6066	6896	6819	7545	6499	6039	6612	6894
Caja Municipal	4280	4623	5434	5583	6066	6896	6819	7545	6499	6039	6612	6894
Caja Rural del Sur	0	0	0	0	0	0	0	0	0	0	0	0
TOTAL	7431	7971	8818	9670	9802	10889	10941	11612	10458	9584	10512	10832
Caja Municipal	7430	7970	8818	9670	9802	10889	10941	11612	10458	9584	10512	10832
Caja Rural del Sur	1	1	0	0	0	0	0	0	0	0	0	0

FUENTE: Entidades Financieras

DEPARTAMENTO DE MOQUEGUA: COLOCACIONES EN EL SISTEMA FINANCIERO

(Saldo en miles de nuevos soles)

ENTIDADES FINANCIERAS	2000					2001							
	Ago	Set	Oct	Nov	Dic	Ene	Feb	Mar	Abr	May	Jun	Jul	Ago
I. SISTEMA BANCARIO	66151	62475	58256	69131	78597	72121	73868	72539	73409	92092	80241	81403	95204
Continental	11827	12197	12225	11813	11424	12276	13309	12061	12056	11447	11463	11285	10821
Crédito	27375	20706	20976	20314	20214	25376	30342	30725	31695	28743	18543	19240	18128
Interbank	7596	7787	7792	7742	7691	7462	7810	7593	7703	29659	29018	29321	28938
Nación	0	0	0	0	0	0	0	0	0	0	0	0	0
Santander Perú	7938	7679	7620	7441	0	0	0	0	0	0	0	0	0
Trabajo	3184	3227	3222	3244	3230	3113	3046	3083	3026	3030	3148	3273	3372
Wiese Sudameris	8231	10879	6421	18577	36038	23894	19361	19077	18929	19213	18069	18284	33945
II. SISTEMA NO BANCARIO	15394	16822	18216	18714	19447	19949	20446	20312	20739	21514	21084	21180	21639
Caja Municipal	10459	11535	12621	13040	13471	13600	13878	14595	14680	15592	15229	15354	15960
Caja Rural del Sur	17	17	17	6	0	0	0	0	0	0	0	0	0
Edpymes	4918	5270	5578	5668	5976	6349	6568	5717	6059	5922	5855	5826	5679
TOTAL (I+II)	81545	79297	76472	87845	98044	92070	94314	92851	94148	113606	101325	102583	116843

FUENTE: Entidades Financieras

DEPARTAMENTO DE MOQUEGUA: SALDO DE COLOCACIONES DEL SISTEMA BANCARIO POR SECTORES ECONOMICOS

(en miles de nuevos soles)

ENTIDADES FINANCIERAS	2000					2001							
	Ago	Set	Oct	Nov	Dic	Ene	Feb	Mar	Abr	May	Jun	Jul	Ago
Agropecuario	1792	1268	1349	1324	1230	3055	1641	2061	2107	2181	1329	1333	1271
Pesca	19262	18626	18008	16054	16852	13304	20482	18485	18796	38859	36068	36508	36636
Industria	4499	3855	3650	3574	4456	2000	4552	5334	5031	4145	2747	3486	3404
Minería	0	0	0	0	0	87	335	0	0	0	0	0	0
Comercio	10632	9410	8882	10081	12224	13395	10577	11367	11914	11434	9394	9475	10869
Construcción	2513	2255	23152	2325	2290	1214	2174	2395	2492	2810	1964	2380	2938
Transportes	2383	1844	1843	1783	1551	56	59	2580	2742	2691	1429	1609	1487
Ss.Público	487	440	651	538	538	594	499	530	605	589	595	550	516
Diversos	24583	24777	21721	33452	39456	38416	33549	29787	29722	29383	26715	26062	38083
TOTAL	66151	62475	79256	69131	78597	72121	73868	72539	73409	92092	80241	81403	95204

FUENTE: Instituciones Financieras

DEPARTAMENTO DE MOQUEGUA: RELACION COLOCACIONES/DEPOSITOS DEL SISTEMA FINANCIERO

ENTIDADES FINANCIERAS	2000					2001							
	Ago	Set	Oct	Nov	Dic	Ene	Feb	Mar	Abr	May	Jun	Jul	Ago
I. SISTEMA BANCARIO	0,42	0,41	0,37	0,44	0,51	0,48	0,46	0,48	0,47	0,56	0,51	0,52	0,56
Continental	0,94	1,18	1,06	0,98	1,13	1,19	1,10	1,12	1,12	1,11	1,23	1,26	1,25
Crédito	0,26	0,20	0,20	0,19	0,19	0,24	0,27	0,29	0,29	0,24	0,18	0,18	0,17
Interbank	0,50	0,55	0,53	0,48	0,43	0,55	0,57	0,53	0,50	2,03	1,97	2,04	1,95
Nación													
Santander Perú	1,73	1,80	2,52	5,46	0,00	0,00	0,00	0,00	0,00	0,00	1,00	2,00	3,00
Trabajo	2,28	2,39	2,25	2,17	2,64	2,48	2,51	2,45	2,29	3,23	2,26	2,34	2,36
Wiese Sudameris	0,48	0,61	0,31	1,01	1,86	1,14	0,93	0,97	0,94	0,87	0,62	0,75	0,84
II. SISTEMA NO BANCARIO	2,07	2,11	2,07	2,06	2,01	2,03	1,88	1,86	1,79	2,06	2,20	2,01	2,00
Caja Municipal	1,41	1,45	1,43	1,43	1,39	1,39	1,27	1,33	1,26	1,49	1,59	1,46	1,47
Caja Rural del Sur	17,00	17,00	0,00	0,00	0,00	0,00	0,00	0,00	0,00	0,00	1,00	2,00	3,00
Edpymes													
TOTAL (I+II)	0,50	0,50	0,46	0,53	0,60	0,57	0,55	0,58	0,56	0,65	0,61	0,61	0,65

FUENTE: Entidades Financieras

DEPARTAMENTO DE MOQUEGUA: COEFICIENTE DE CARTERA PESADA DEL SISTEMA FINANCIERO 1/

(Información preliminar sujeta a reajuste)

ENTIDADES FINANCIERAS	2000					2001							
	Ago	Set	Oct	Nov	Dic	Ene	Feb	Mar	Abr	May	Jun	Jul	Ago
I. SISTEMA BANCARIO	19,46	20,46	21,93	22,53	16,33	13,28	11,30	11,70	12,00	9,43	9,53	12,01	9,85
BANCA CORPORATIVA	20,33	21,46	23,08	23,53	16,93	13,78	11,68	12,12	12,41	9,68	9,83	12,30	10,14
Continental	10,34	9,89	10,13	11,57	14,24	13,84	12,01	13,41	14,67	15,46	14,88	13,63	10,45
Crédito	30,01	32,4	32,52	34,53	31,69	28,15	20,27	19,71	16,54	19,47	27,81	33,79	35,13
Interbank	9,22	8,97	9,10	8,44	8,39	8,55	6,35	9,12	13,39	2,47	2,32	2,56	3,34
Santander Perú	14,37	28,54	33,83	16,93	0	0	0	0	0	0	0	0	0
Wiese Sudameris	18,5	17,52	20,99	17,87	11,33	0,12	0,14	0,27	3,67	2,71	0,23	4,46	2,48
BANCA DE CONSUMO	2,92	2,23	2,82	2,91	2,84	2,92	3,04	3,02	3,07	3,13	2,89	2,75	2,64
Trabajo	2,92	2,23	2,82	2,91	2,84	2,92	3,04	3,02	3,07	3,13	2,89	2,75	2,64
II. SISTEMA NO BANCARIO	4,44	4,86	4,6	3,23	3,25	4,19	5,20	4,46	4,10	3,72	5,91	7,97	5,72
Caja Municipal	2,93	3,62	3,53	2,65	2,17	2,21	2,74	2,43	2,88	2,66	3,2	4,49	3,24
Caja Rural del Sur	100,00	100,00	100,00	100,00	0	0	0	0	0	0	0	0	0
Edpymes	7,34	7,34	8,52	4,44	5,8	8,41	10,41	9,62	7,06	6,53	12,93	17,16	12,69
TOTAL (I+II)	16,63	17,15	17,80	18,42	13,73	11,31	9,98	10,12	10,26	8,35	8,78	11,37	9,09

1/ (colocaciones vencidas + en cobranza judicial) / (total de colocaciones)

FUENTE: Entidades Financieras