

I. ENFOQUE GLOBAL

El **valor bruto de producción** en Moquegua volvió a caer en mayo (-10%) respecto a igual mes del año 2000, siendo determinante el comportamiento de la actividad minera; en el período enero-mayo la contracción fue de -2 por ciento en comparación al mismo lapso del año pasado.

La **captación de fondos** por el sistema financiero en mayo experimentó una contracción de -7 por ciento respecto a similar mes del año anterior, pero una variación positiva de 4 por ciento en relación a abril último; las **colocaciones** mostraron en estos períodos de relación evoluciones positivas del orden del 13 y 21 por ciento, respectivamente.

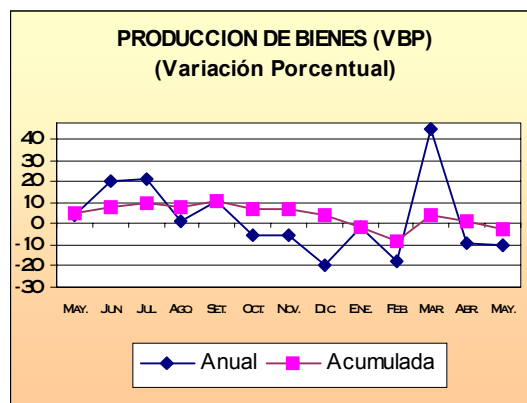
La **cartera pesada** del sistema financiero mostró un coeficiente de 8,4 por ciento en el mes, habiéndose contraído en relación a mayo del año anterior (16,3%) como al reciente mes de abril (10,3%).

La **recaudación fiscal** volvió a contraerse en el mes de análisis (-53%) en comparación a los ingresos captados en mayo del año anterior, por lo que el acumulado del año muestra también una reducción del -29 por ciento en relación a similar período del año 2000.

Revisando el **flujo turístico** encontramos que en mayo se registró una disminución de -14 por ciento en relación a similar mes del año anterior; esta evolución ha determinado que en el acumulado del año la contracción sea del -12 por ciento en comparación a igual lapso del pasado año.

La **actividad comercial externa** mostró en mayo un saldo positivo y superior al correspondiente a igual mes del año anterior; el acumulado del año registra un saldo positivo al contraerse las importaciones, todo ello respecto al mismo lapso del año 2000.

La **Inflación** en la ciudad de Moquegua tuvo en mayo una variación de 0,1 por ciento, razón por la que la acumulada fue de 0,1 por ciento y la de los últimos doce meses 2,4 por ciento.



II. SECTOR MONETARIO

Los **depósitos y obligaciones** del sistema financiero de Moquegua, al 31 de mayo mostraron un saldo de 175,7 millones de nuevos soles, monto que en comparación a igual mes del año pasado resulta inferior en -7 por ciento en cifras reales, mostrando por el contrario una variación positiva de 4 por ciento en el mes; recursos que estuvieron conformados en un 79 por ciento por moneda extranjera.

Por modalidad de captación, los depósitos a plazo constituyen la mayor fuente de recursos (43%) a pesar de que en comparación a mayo del 2000 mostraron un saldo inferior en -3 por ciento al haber captado menores fondos en moneda extranjera los bancos Wiese Sudameris y Crédito, manteniendo incremento las demás instituciones; luego se ubican los depósitos de ahorros (39%) que tuvieron una evolución negativa de -12 por ciento en el período analizado por menores captaciones tanto en moneda nacional como extranjera en el Crédito en su plaza de Moquegua, manteniéndose sin variación las correspondientes a Ilo, comportamiento que también se observó en Interbank, mientras que Wiese Sudameris y Continental redujeron sus captaciones sólo en dólares; siguen las obligaciones a la vista (16%) que tuvieron una variación positiva de 4 por ciento al captarse mayores fondos en moneda extranjera en los bancos Wiese Sudameris y Crédito, compensando la reducción observada en moneda nacional en estos mismos bancos y además en el Continental; en cuanto a los certificados bancarios en moneda extranjera (2%) fueron inferiores en -42 por ciento por la cancelación observada en Interbank y la menor captación en el Crédito.

Las **instituciones bancarias** que mayores captaciones reportan son el Banco de Crédito (71%) el cual respecto a mayo del año pasado registró una variación negativa de -1 por ciento al haber reducido sus obligaciones en su plaza de Moquegua en todas las modalidades, manteniéndose por el contrario crecientes las captaciones en su plaza de Ilo principalmente en vista en moneda extranjera; la segunda ubicación

le corresponde al Wiese Sudameris (13%) que en el período de análisis mostró una disminución de -22 por ciento al caer sus saldos en plazo y ahorros en moneda extranjera y en menor proporción en vista moneda nacional; luego se ubica Interbank (9%) que reportó una reducción de -11 por ciento por menores captaciones en la modalidad de ahorros tanto en nuevos soles como en dólares, así como en plazo moneda nacional y por la cancelación de sus obligaciones en certificados bancarios; sigue a continuación Continental (6%) cuyas obligaciones fueron inferiores en -19 por ciento al haber registrado una significativa reducción en vista moneda extranjera que no pudo ser compensada con los aumentos reportados en las demás modalidades.

En las **empresas no bancarias** representadas por la Caja Municipal de Ahorro y Crédito de Arequipa, se observó un significativo crecimiento respecto a mayo del 2000 (41%), cayendo en cambio sus captaciones frente a abril anterior (-10%), dándose la evolución positiva por el aumento reportado en todas las modalidades, mientras que la caída del mes fue determinada por menores captaciones en ahorros en moneda extranjera.

La **tasa de interés** que las empresas bancarias pagaron por los depósitos en ahorros en moneda nacional, tuvo en marzo un promedio de 6,7 por ciento en términos efectivos anuales, tasa que se ubica por debajo de la ofertada en similar mes del año pasado (7,8%) pero es ligeramente mayor a abril (6,6%); por los depósitos a plazo mayores a un año, en esta moneda se pagó 13,3 por ciento, con variaciones negativas respecto a

mayo del 2000 (15,2%) y abril pasado (13,5%). En moneda extranjera, por los depósitos en ahorros la tasa ofrecida fue de 2,7 por ciento en promedio, habiendo mostrado contracción respecto tanto a mayo del año pasado (3,4%) como abril

(2,8%); la tasa correspondiente a los depósitos a plazo superiores a un año se ubicó en 6,3 por ciento en términos efectivos anuales, inferior a mayo del año anterior (7,5%) y similar al mes de abril.

SALDOS DE DEPOSITOS DEL SISTEMA FINANCIERO DE MOQUEGUA (En miles de nuevos soles)					
	2000	2001		Variac.% Real	
	Mayo	Abril	Mayo	May. 2001/00	May./Abr. 01
SIST. BANCARIO	176 797	157 073	165 285	- 9	+ 5
Bco. de la Nacion	0	0	0	-	-
Empr. Bancarias	176 797	157 073	165 285	- 9	+ 5
SIST. NO BANCARIO	7 250	11 612	10 457	+ 41	- 10
TOTAL	184 047	168 685	175 742	- 7	+ 4

Fuente: Empresas Financieras

Las **colocaciones** del sistema financiero en mayo tuvieron un saldo de 113,6 millones de nuevos soles, con una evolución positiva de 13 por ciento respecto a igual mes del año 2000 y de 21 por ciento en relación a abril anterior, las mismas que estuvieron conformadas en 74 por moneda extranjera y 26 por ciento por nacional.

En el **sistema bancario** que otorga alrededor del 80 por ciento de las colocaciones totales, el Banco de Crédito ocupa la primera posición (32%) a pesar que respecto a mayo del año pasado contrajo sus préstamos -24 por ciento habiendo otorgado mayores recursos en moneda extranjera y especialmente en moneda nacional; luego se ubica Interbank (31%) que mostró un significativo crecimiento de 145 por ciento frente al mes comparativo, al otorgar mayores fondos en nuevos soles y dólares; sigue el Wiese Sudameris (21%) cuyos préstamos también mostraron evolución positiva (58%) por el incremento registrado en los correspondientes a moneda extranjera que

compensaron la caída mostrada en los de moneda nacional; la cuarta ubicación le corresponde al Continental (12%) cuyas colocaciones se redujeron -14 por ciento en cifras reales por la disminución en ambas monedas, y el Banco del Trabajo (3%) cuya variación negativa de -5 por ciento se debió a sus menores préstamos en moneda nacional.

Los **sectores económicos** que reciben mayores préstamos del sistema bancario son pesquería (42%) que respecto a mayo del año anterior aumentó sus recursos en 53 por ciento debido a mayor actividad en el sector que el año pasado estuvo casi paralizada; le sigue el grupo “diversos” (32%) que agrupa los créditos de consumo y/o personales, arrendamiento financiero y de servicios el cual tuvo una evolución negativa de -6 por ciento, comportamiento que también se dio en el resto de los sectores por las mayores exigencias de las empresas bancarias para el otorgamiento de créditos a fin de reducir su cartera morosa, siendo los más significativos, la actividad comercial (12%) cuyos créditos

se restringieron -22 por ciento, manufactura (5%) que recibió fondos inferiores en -32 por ciento y construcción (3%) cuya reducción alcanzó -19 por ciento.

En el **sistema no bancario** los saldos de colocaciones evolucionaron positivamente en 63 y 4 por ciento frente a mayo del año pasado y abril anterior, respectivamente, siendo lideradas por la Caja Municipal de Arequipa (72%) cuya evolución frente a similar mes del año pasado fue positiva en 69 por ciento al aumentar especialmente las correspondientes a nuevos soles y en menor medida en dólares; comportamiento que también se observó en las Edpymes (28%) cuyos créditos fueron superiores en 51 por ciento respecto a mayo del año anterior, por similar comportamiento.

La **cartera pesada** del sistema financiero en mayo tuvo un promedio de 8,4 por ciento, habiéndose contraído en relación tanto a mayo del 2000 (16,3%) como abril último (10,3%). En las **empresas bancarias** la morosidad tuvo una tasa de 9,4 por ciento, con tendencia decreciente respecto a los comparativos en que fue de 18,1 y 12,0 por ciento, respectivamente, siendo las empresas con tasas más elevadas el Banco de Crédito

(19,5%) y Continental (15,5%). En las **instituciones no bancarias** la cartera pesada se ubicó en 3,7 por ciento en promedio, con similar tendencia, al haber correspondido a mayo del año pasado 4,8 por ciento y a abril anterior 4,1 por ciento, siendo las Edpymes las que reportan mayor morosidad (6,5%).

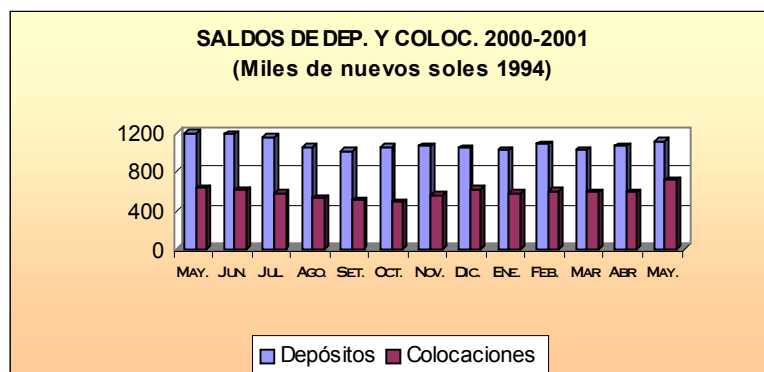
CARTERA PESADA DE INSTITUCIONES FINANCIERAS: MOQUEGUA (En porcentajes)			
	2000	2001	
	Mayo	Abril	Mayo
Sistema Bancario	18,09	12,00	9,43
Bca. Corporativa	18,69	12,41	9,68
Bca. Consumo	2,34	3,07	3,13
Sist. No Bancario	4,76	4,10	3,72
TOTAL	16,34	10,26	8,35

Fuente: Empresas Financieras

La **tasa de interés activa** en moneda nacional (TAMN) cobrada por las empresas bancarias por los créditos otorgados, en mayo tuvo un promedio de 25,8 por ciento en términos efectivos anuales, ubicándose por debajo de la reportada en similar mes del año pasado (30,9%) pero algo mayor a abril anterior (25,4%). La correspondiente a moneda extranjera (TAMEX) fue de 12,3 por ciento en promedio, con tendencia también a reducirse frente a los períodos comparativos en que fue de 14,1 y 12,9 por ciento, respectivamente.

SALDOS DE COLOCACIONES DEL SISTEMA FINANCIERO DE MOQUEGUA (En miles de nuevos soles)					
	2000	2001		Variac. % Real	
	Mayo	Abril	Mayo	May. 2001/00	May./Abr. 01
SIST. BANCARIO	84 981	73 409	92 092	+	+
Bco. de la Nacion	0	0	0	-	-
Empr. Bancarias	84 981	73 409	92 092	+	+
SIST. NO BANCARIO	12 830	20 739	21 514	+	+
TOTAL	97 811	94 148	113 606	+	+

Fuente: Empresas Financieras



III. SECTOR REAL

a) Agropecuario.

El **valor bruto de producción agropecuario** en el departamento de Moquegua, en mayo registró una ligera variación positiva (3%) frente al mismo mes del año pasado determinada por la expansión de la actividad agrícola principalmente (3%) y en menor medida de la pecuaria (1%).

En los cinco meses transcurridos del año se produjo una variación positiva en 4 por ciento respecto al mismo lapso del año anterior, por efecto de la evolución agrícola principalmente (6%) ya que la actividad pecuaria decreció (-7%).

Sub-sector agrícola

En el mes de análisis, el desenvolvimiento creciente de la actividad se sustenta en la variación positiva de cultivos como **alfalfa** en forrajeros cuyo crecimiento (5%) fue determinante en la variación del valor total al generar el 55 por ciento, lo que se

explica por la buena floración que permitió un mayor número de cortes.

Olivo, cuyo manejo es de carácter tradicional en el departamento, en el mes obtuvo una producción equivalente a 93 toneladas métricas; es decir 62 más que las obtenidas en mayo del año anterior luego que este cultivo se viera favorecido por las buenas condiciones climatológicas.

En **palto** también se reporta un crecimiento (25%) atribuido a una expansión de el área recolectada ante la buena formación del fruto.

Entre los cultivos de importancia que disminuyeron su producción se encuentran **papa** y **maíz amiláceo** en razón de un ligero retraso de la cosecha en las partes altas del departamento, situación que se normalizaría en el próximo mes .

Al analizar el desenvolvimiento de la actividad en los cinco meses transcurridos del año en relación a igual lapso del año pasado, indicamos que la evolución favorable (6%) se atribuye al buen acondicionamiento de cultivos de mayor manejo en la zona; como **alfalfa**

al registrar una producción acumulada equivalente a 220 mil toneladas métricas, mejorando en más de 130 mil toneladas frente a igual lapso del año anterior, debido fundamentalmente a la mejora en la productividad promedio del forrajero, al pasar de 12 677 a 13 523 Kgs./há.

En tubérculos **papa** logra acumular una producción superior en 3 por ciento a la obtenida en similar período del año anterior procedente de 463 hectáreas cosechadas; ello obedece a un mayor rendimiento del cultivo (de 10 055 a 10 475 Kgs./há,) resultado de la utilización de semilla mejorada procedente de Huancayo.

Maíz amiláceo con una producción equivalente a 859 toneladas métricas experimenta una mejora (7%) frente a igual período del año anterior debido a una mayor superficie cosechada.

La mejora señalada anteriormente contrarrestó la menor producción de cultivos de importancia también en la zona como son **Vid** al mostrar una caída de 254 toneladas métricas respecto a igual lapso del año pasado por efecto de un retraso en la maduración de la uva por condiciones climatológicas. **Palto** registra una baja del -6 por ciento ante una menor superficie de recolecta (-9%). En frutales fueron el **chirimoyo**, **damasco** y **manzano** los que disminuyeron sus volúmenes.

La **campana de siembras 2000/2001**, viene llevándose a cabo de manera normal, habiéndose instalado en mayo 14 hectáreas con los principales cultivos de la zona lo que dio lugar a que el área de siembra acumulada sea de 2 327 hectáreas, reflejando una ampliación

del área (15%) frente a similar lapso de la campaña pasada.

En relación a la programación establecida por el Ministerio de Agricultura, mencionamos que la ejecución de las mismas obtuvo un avance del 88 por ciento al no lograrse cumplir con la siembra de los cultivos de maíz, amiláceo, papa, maíz amarillo y haba, entre los de mayor extensión.

VARIACION DEL VBP AGRICOLA *		
(En porcentajes)		
	Ene-Mayo 01/ Ene-Mayo00	Mayo 01/ Mayo 00
M. Amiláceo	+ 43	- 5
M. Amarillo	+ 118	+ 386
Papa	+ 3	- 6
Yuca	0	0
Trigo	+ 22	+ 13
Cebada G.	+ 85	+ 285
Haba	+ 129	+ 97
Cebolla	+ 11	- 34
Alfalfa	+ 7	+ 5
Palto	- 6	+ 25
Manzano	- 4	- 30
Vid	- 21	0
Olivo	+ 295	+ 199
Chirimoya	- 30	- 44
Damasco	- 51	0
TOTAL	+ 6	+ 3

* Valores a precios constantes

Fuente: Ministerio de Agricultura – Sub Dirección Moquegua

Sub-sector pecuario

La **actividad pecuaria** en el departamento de Moquegua, durante mayo, en términos de valor bruto de producción reportó una ligera expansión (1%) en relación al mismo mes del 2000, determinada por la mayor producción de leche fresca (7%) en primera instancia, al ser generadora de más del 50 por ciento del valor pecuario luego que se obtuviera un buen rendimiento; adicionalmente

cabe señalar que las especies de **ovinos** y **camélidos** registraron crecimiento significativos de 64 y 89 por ciento respectivamente, por efecto de un aumento tanto de la saca como de la ampliación de la muestra en cuanto a camales y mataderos.

Contrariamente las líneas de **aves** tanto en **carne** como en **huevos** experimentó una contracción por efecto del traslado de la principal planta avícola de la zona hacia Arequipa.

Entre los meses de enero y mayo la actividad ganadera mostró una caída (-7%) frente a igual lapso del año pasado a consecuencia de la menor actividad registrada en las especies de **aves** al caer la producción de **carne** y **huevos** en -24 y -20 por ciento respectivamente, al ser inferior el beneficio de pollos BB y parrilleros así como el de las gallinas en postura con destino comercial y doméstico.

Vacunos-carne cuya contracción se explica por el menor beneficio del ganado así como por la fuerte disminución en el ingreso de animales de engorde hacia otros destinos, por períodos de más de tres meses.

La producción de carne de **porcino** también experimentó una fuerte contracción (-23%) en el período de relación al caer el beneficio.

Contrariamente entre las especies que atenuaron una mayor caída de la actividad se encuentran **Ovinos** que acumula una expansión (62%), así como de **Camélidos** (114%) y **caprinos** (44%) debido al registro de una significativa

expansión en la saca de animales en las partes altas del departamento .

Mención aparte merece la actividad lechera desarrollada en la zona al obtenerse más de 6 mil toneladas métricas de leche fresca; es decir 247 toneladas más que entre enero y mayo del año pasado, luego que aumentara el número de vacas en ordeño (6 500) y también se registraran mejoras en el rendimiento obtenido.

Entre los **factores de incidencia** en la crianza de las especies pecuarias mencionamos en **condiciones climatológicas** temperaturas propias de la estación. En el aspecto **sanitario** se presentaron algunos casos de enfermedades respiratorias y pulmonares, controlándose oportunamente; la **alimentación** del ganado continúa a base de forrajes (alfalfa y maíz chalero), siendo marginal el uso de concentrados.

VARIACION DEL VBP PECUARIA*		
(En porcentajes)		
	Ene-Mayo 01/ Ene-Mayo 00	Mayo 01/ Mayo 00
CARNE		
Aves	- 24	- 23
Camélidos	+ 114	+ 89
Caprinos	+ 44	- 6
Ovinos	+ 62	+ 64
Porcinos	- 23	- 16
Vacunos	- 30	- 9
HUEVOS	- 20	- 26
LECHE	+ 4	+ 7
TOTAL	- 7	+ 1

* Valores a precios constantes

Fuente: Ministerio de Agricultura – Sub Dirección Moquegua

b) Minería

La **producción minera** de la Gran Minería desarrollada en el

departamento de Moquegua en mayo fue de 13 274 toneladas métricas de concentrado de cobre, volumen inferior al obtenido en similar mes del año pasado (-10%) al haberse tratado menor cantidad de mineral en bruto acorde con una programación de la producción por parte de la empresa.

En los cinco meses del año, la producción registró 67 272 toneladas métricas, volumen que en relación al mismo lapso del año anterior reporta una ligera caída (-2%) al tratarse mineral de menor contenido de pureza básicamente; sin embargo se cumplió satisfactoriamente con los pedidos externos del metal.

En mayo la **cotización internacional del cobre** en promedio fue de US\$ 1 682,57 la tonelada, valor que sin bien disminuye frente a mayo del 2000 (-6%) mejora ligeramente en relación a abril último (1%).

VARIACION DEL VBP DE COBRE (En porcentajes)		
	Ene-Mayo 01/ Ene-Mayo 00	Mayo 01/ Mayo 00
Cátodos de Cobre	- 2	- 10
TOTAL	- 2	- 10

Elaboración: BCRP Suc. Arequipa

c) Pesquería

La actividad pesquera desarrollada en el departamento y medida por la generación del **valor bruto de producción**, muestra en mayo una variación negativa (-79%) en comparación a igual mes del año anterior, a consecuencia de la menor extracción

industrial ocurrida por escasez del recurso anchoveta en el litoral sur; rubro determinante de la actividad al generar aproximadamente el 90 por ciento del valor pesquero.

La pesca para **consumo humano directo**, también se contrajo (-43%) por la menor presencia de especies de la línea de fresco tanto en pescados como en mariscos.

En el análisis acumulado de enero a mayo del presente año, el sector pesquero acumuló una contracción (-42%) frente a asimilar período del año 2000 como consecuencia exclusiva de la caída en la pesca de consumo humano indirecto (-43%) luego de la variabilidad de la temperatura oceanográfica en el litoral sur que induce a una dispersión masiva de los cardúmenes.

Contrariamente en referencia a la **pesca de consumo humano directo** señalamos una expansión (26%) frente al mismo lapso del año pasado, al mejorar la captura de especies para la línea de conservas ante la mayor disponibilidad de machete y caballa principalmente, de allí que la operatividad de las plantas conserveras se encuentre dinamizada, lo que da lugar a una producción acumulada de 23 621 cajas; es decir cerca de 20 mil más que las obtenidas en igual período del año pasado.

Para **congelado** se desembarcaron 352 toneladas métricas de recursos, siendo superior a la obtenida en el mismo período del año pasado en más de 8 mil por ciento, ante la mayor presencia de caracol y pota principalmente.

En lo que a **fresco** respecta cabe destacar que si bien la producción cae (-15%) el valor obtenido es superior al registrado entre enero y mayo del 2000 por presencia de especies de mayor valor caso de perico, diamante, azul, cabinza y jurel en pescados y de caracol, choro, erizo lapa y pulpo en lo que se refiere a mariscos; cabe destacar que persiste la veda del recurso macha por encontrarse aún en repoblamiento.

VARIACION DEL VBP PESQUERA (En porcentajes)		
	Ene-Mayo 01/ Ene-Mayo 00	Mayo 01 / Mayo 00
C.H.D	+ 26	- 43
Fresco	+ 12	- 61
Conservas	- 76	- 88
Congelado	+ 1 969	+ 10 450
Seco	-	-
C.H.I.	- 43	- 81
TOTAL	- 42	- 79

Elaboración: BCRP Suc. Arequipa

d) **Turismo.**

El **número de turistas** que visitaron el departamento de Moquegua, en el transcurso del mes de mayo fue de 5 097 personas, lo que significó una disminución de -14 por ciento en relación a los arribos reportados en igual mes del 2000.

El turismo nacional tuvo una contracción de -12 por ciento, habiéndose captado visitantes mayormente procedentes de Arequipa (33%), Lima (21%) y Tacna (15%) que visitan especialmente el Puerto de Ilo con motivo de negocios; la permanencia promedio de estos turistas fue de 1,39 días.

En cuanto al flujo de turistas extranjeros, se observó una disminución de -34 por ciento respecto a mayo del año pasado, procediendo especialmente de Bolivia (21%), Chile (18%), Alemania (11%), Estados Unidos (10%) y España (8%) que tienen como objetivo de visita llegar a los centros mineros de la zona así como a Ceticos Ilo; el promedio de permanencia de estos visitantes fue de 1,46 días.

Respecto a la tasa de **ocupabilidad** de camas, en el mes llegó al 12 por ciento, menor a marzo del 2000 (16,4%) por la mayor oferta de plazas y el menor número de arribos; el tipo de hospedaje que mayormente demandan los turistas son hostales de 2 estrellas (34%), seguidos de establecimientos no categorizados (32%) y luego hoteles de 2 estrellas (19%).

Entre enero y mayo, el departamento recibió un total de 29 447 personas, con una disminución de -12 por ciento respecto a similar período del año pasado, por la reducción observada en el turismo nacional (-15%) que no contrarrestó la mayor afluencia de turistas extranjeros (25%) dada especialmente en los tres primeros meses del año.

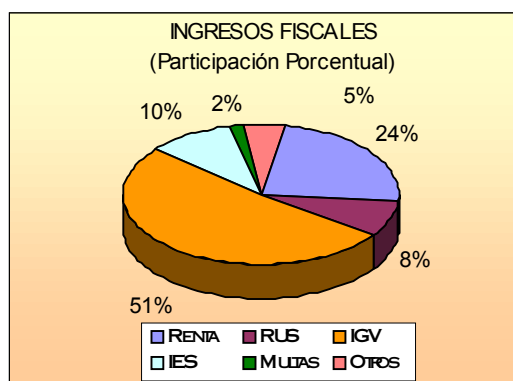
ARRIBO DE TURISTAS (En porcentajes)		
	Ene-Mayo 01/ Ene-Mayo 00	Mayo 01/ Mayo 00
Nacionales	- 15	- 12
Extranjeros	+ 25	- 34
TOTAL	- 12	- 14

Fuente: Dirección Industria y Turismo-Moquegua

IV. SECTOR PUBLICO

La **recaudación fiscal** obtenida en el mes por SUNAT en Moquegua, alcanzó la cifra de 634 mil nuevos soles, inferior en -53 por ciento en términos reales al compararla con los ingresos captados en mayo del año anterior, debido a la caída registrada en todos los rubros, comportamiento que se atribuye a la menor actividad que se desarrolla en la zona; las reducciones en los principales rubros de captación fueron, impuesto a la renta (-79%), general a las ventas (-26%), impuesto extraordinario de solidaridad (-43%), registro único simplificado (-15%) y “otros ingresos” que incluyen el régimen especial de fraccionamiento tributario (-10%).

Con este comportamiento, los ingresos del gobierno central captados en la zona entre enero y mayo, acumularon la suma de 3,1 millones de nuevos soles, con una variación negativa de -29 por ciento respecto a la captación efectuada en similar período del año anterior; en este lapso sólo se observó aumento en los recursos por el régimen de fraccionamiento de deudas (25%) al haberse acogido a este dispositivo un buen número de contribuyentes; los demás conceptos registraron reducciones, siendo los principales impuesto general a las ventas (-7%), renta (-50%), impuesto extraordinario de solidaridad (-17%) y registro único simplificado (-11%).



V. SECTOR EXTERNO

La **actividad comercial externa** canalizada a través de la Aduana de Ilo en mayo dio como resultado un saldo positivo en US\$ 44,3 millones, siendo superior en US\$ 1,8 millones al registrado en igual mes del año pasado.

En el acumulado del año encontramos que el saldo comercial también fue positivo, esta vez en US\$ 331,2 millones incidiendo el mayor valor de las exportaciones tradicionales (46%) mientras las importaciones se contrajeron en US\$ -21,1 millones; aventajando la brecha de la comercialización.

Las **exportaciones** en el mes alcanzaron los US\$ 56,1 millones monto mayor en US\$ 3,5 millones a las registradas en mayo del 2000 como consecuencia de la expansión de las exportaciones tradicionales de naturaleza minera principalmente, en atención a los pedidos del mercado americano. Contrariamente la línea pesquera continuó mostrando valores inferiores, cayendo frente a mayo del año anterior en -73 por ciento al bajar drásticamente la demanda externa ante la prohibición de consumo de concentrados pesqueros para la alimentación de aves en países europeos y asiáticos principalmente.

En referencia a las exportaciones no tradicionales, señalamos que tienen una participación reducida con una tendencia a contraerse aún más; así entre mayo del presente año y similar mes del 2000 se registra un valor inferior (-58%) a consecuencia de la menor venta de

productos de orden metal-mecánico y químico.

Los principales países destino de nuestros productos fueron Estados Unidos de Norteamérica (57%), Italia (11%), Brasil (10%) y Japón (9%) entre otros.

Las **importaciones** en el mes ascendieron a US\$ 11,8 millones, monto ligeramente superior al registrado en similar período del año anterior en US\$ 1,7 millones, a consecuencia de las mayores adquisiciones de bienes de capital.

La conformación de las importaciones en el mes continúan encabezadas por los **"bienes de capital"** los que ascendieron a US\$ 7,9 millones, siendo superiores (66%) al valor importado en mayo del año pasado, sustentado en los mayores pedidos de vehículos de carga pesada y de pasajeros usados como medio de trabajo y de uso comercial básicamente así como de cierta maquinaria y equipos terminada.

A continuación se ubicaron los **"bienes intermedios"** con un valor equivalente a US\$ 3,4 millones, decreciendo respecto al mismo período del año anterior en -29 por ciento, al haber disminuido las compras de piezas, repuestos y artículos de acople como son estigas, rodamientos, boyas, brocas de carga, desbastes para rollos de papelería y productos de aluminio en general.

Finalmente se ubican los **"bienes de consumo"** ascendentes a US\$ 394 mil reflejando una caída de -22 por ciento, respecto a similar lapso del año anterior, al concretarse menores compras de

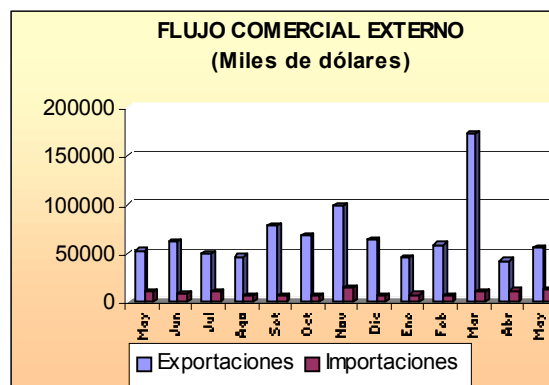
menestras, granos, enlatados de hortalizas y verduras.

El país que mayormente abastece de éstos productos fue Estados Unidos de Norteamérica con el 83 por ciento del valor total.

En el acumulado a mayo el valor de las importaciones ascendieron a US\$ 45,5 millones, monto que respecto a igual lapso del año anterior refleja una contracción de US\$ -21,1 millones al haber disminuido la demanda nacional por los diferentes tipos de bienes importados por efecto de la fuerte recesión que enfrenta el país; siendo los más destacados los relacionados a los bienes de capital por tener una mayor participación dentro del total (67%).

EXPORTACIONES E IMPORTACIONES:ILO (Valor FOB, miles de dólares)				
	2 0 0 0		2 0 0 10	
	Ene-Mayo	Mayo	Ene-Mayo	Mayo
Exportaciones	257 450	52 590	376 730	56 082
Tradicional	256 084	52 193	374 217	56 117
No Tradicioa.	1 366	397	2 713	165
Importacion	66 615	10 128	45 492	11 810
SALDO	190 835	42 462	331 238	44 272

Fuente:Aduana de Ilo

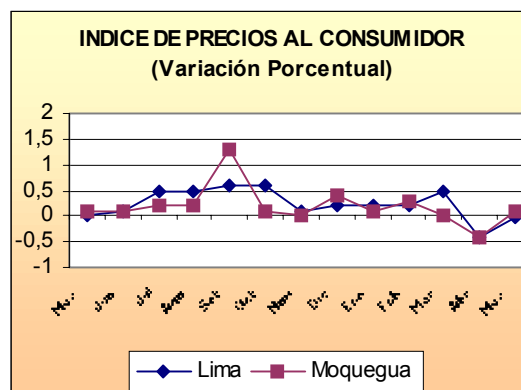


VI. PRECIOS

El **Índice de precios al Consumidor** de la ciudad de Moquegua, en mayo mostró una ligera variación positiva de 0,1 por ciento; dando lugar a una variación acumulada a mayo de 0,1 por ciento y la registrada en los últimos doce meses de 2,4 por ciento.

Según los grandes grupos de consumo las mayores variaciones se produjeron en "Alquiler de Vivienda, Combustible y Electricidad" (1,1%), "Transportes y Comunicaciones" (0,8%), mientras que "Alimentos y Bebidas

experimentó una caída (-0,2%) atenuando la variación mensual.



DEPARTAMENTO DE MOQUEGUA: INDICE DE PRECIOS AL CONSUMIDOR

	2000								2001				
	May	Jun	Jul	Ago	Set	Oct	Nov	Dic	Ene	Feb	Mar	Abr	May
INDICE GENERAL	0,1	0,1	0,2	0,2	0,1	0,1	0,0	0,4	0,1	0,3	0,0	-0,4	0,1
1. Alimentos y bebidas	0,3	0,1	0,1	0,2	-0,8	-0,8	-0,6	-1,6	-0,2	0,3	-0,5	-0,7	-0,2
2. Vestido y calzado	0,2	0,0	0,1	0,0	0,0	0,0	0,0	2,0	0,0	0,0	0,3	0,3	0,0
3. Alq. de vivienda, combust.y elect.	-1,1	0,0	0,0	1,1	3,0	3,0	1,4	5,6	-0,3	0,8	-0,1	-0,7	1,1
4. Muebles, enseres y mant. de la viv.	0,2	0,4	0,2	0,3	0,5	0,5	0,8	0,1	0,7	0,0	0,3	-0,1	0,0
5. Cuidados, conserv. de la salud	0,0	0,1	0,0	0,1	0,1	0,1	0,0	0,0	0,0	0,1	1,0	0,3	0,4
6. Transportes y comunicaciones	0,0	0,0	1,1	-0,9	0,4	0,4	0,4	2,3	0,6	0,0	-0,4	0,0	0,8
7. Esparc. divers. serv. cult. y de ens.	0,0	0,1	0,1	0,0	0,0	0,0	0,0	0,2	0,0	0,0	4,6	-0,3	0,0
8. Otros bienes y servicios	0,0	0,0	0,8	0,4	1,3	1,3	1,9	4,5	2,2	0,5	0,8	0,8	0,1

FUENTE: INEI - Oficina Regional - Moquegua

DEPARTAMENTO DE MOQUEGUA: PRODUCCION AGROPECUARIA

(T.M)

PRODUCTOS	2000									2001					Var. %01/00	
	May	Jun	Jul	Ago	Set	Oct	Nov	Dic	Total	Ene	Feb	Mar	Abr	May	May	Acumula
AGRICOLA	44123	43406	42425	42121	41838	42589	42661	44312	343475	44812	46331	46501	46939	46225	5	7
Maíz Amiláceo	476	316	4	10	6	7	3	7	829	13	35	128	232	451	-5	43
Maíz Amarillo	3	21	0	0	6	24	26	301	381	63	31	18	18	14	367	118
Papa	1497	748	590	192	14	40	113	160	3354	321	577	822	1719	1412	-6	3
Yuca	0	0	0	0	0	0	0	33	33	0	0	0	0	0	0	0
Trigo	17	23	105	67	27	13	3	6	261	0	0	0	9	19	12	22
Cebada Grano	13	34	112	65	33	9	3	9	278	0	0	3	2	50	285	85
Haba	59	58	6	126	125	58	81	375	888	196	136	105	434	116	97	129
Cebolla	54	56	23	20	22	22	0	22	219	38	22	22	107	36	-33	11
Alfalfa	41640	41410	41366	41600	41584	42409	42420	43 244	335673	43857	44430	44462	43961	43768	5	7
Palto	101	44	28	37	21	7	7	92	337	265	565	258	183	126	25	-6
Manzano	66	5	0	0	0	0	0	0	71	40	153	113	189	46	-30	-4
Vid	0	0	0	0	0	0	0	0	0	14	382	540	17	0	0	-21
Olive	31	503	104	0	0	0	0	0	638	0	0	30	0	93	200	295
Chirimoyo	166	178	72	0	0	0	0	0	416	0	0	0	68	94	-43	-30
Damasco	0	10	15	6	0	0	5	63	99	5	0	0	0	0	0	-51
PECUARIA	1465	1421	1537	1515	1519	1513	1494	1566	12030	1493	1344	1531	1525	1549	6	2
Carne Aves	37	36	40	35	32	34	42	56	312	29	25	24	27	28	-24	-24
Carne Camélidos	25	24	27	27	26	32	33	34	228	38	33	38	54	47	88	114
Carne Caprinos	2	3	3	3	3	4	4	4	26	4	3	3	2	2	0	44
Carne Ovinos	8	9	9	9	10	11	11	11	78	11	9	9	14	14	75	62
Carne Porcinos	36	38	39	36	37	37	37	42	302	28	27	25	31	30	-17	-23
Carne Vacunos	105	106	108	112	117	117	114	123	902	89	76	74	73	96	-9	-30
Huevos Aves	10	9	8	9	10	9	8	8	71	9	8	8	8	7	-30	-20
Leche Vacunos	1242	1196	1303	1284	1284	1269	1245	1288	10111	1285	1163	1350	1316	1325	7	4
TOTAL	45588	44827	43962	43636	43357	44102	44155	45878	355505	46305	47675	48032	48464	47774	5	6

FUENTE: Ministerio de Agricultura

DEPARTAMENTO DE MOQUEGUA: AVANCE DE LA PRODUCCION AGRICOLA

SUPERFICIE SEMBRADA POR CAMPAÑAS			
CULTIVOS	CAMPAÑA 99/00	CAMPAÑA 00/2001	VARIACION %
	AGO-MAY	AGO-MAY	2000/2001
	ha	ha	1999/00
	ha	ha	ha
Maíz Amiláceo	696	920	32
Maíz Amarillo	72	51	-29
Papa	641	647	1
Yuca	5	4	-20
Trigo	150	159	6
Cebada Grano	197	253	28
Haba	137	219	60
Cebolla	29	32	10
Alfalfa	33	22	-33
Palto	5	1	-80
Manzano	8	0	-100
Vid	39	4	-90
Olivo	0	15	100
Chirimoyo	0	0	0
Damasco	3	0	-100
TOTAL	2015	2327	15

FUENTE: Ministerio de Agricultura

DEPARTAMENTO DE MOQUEGUA: SUPERFICIE SEMBRADA

(Hás)

CULTIVOS	2000									2001					Var. % 01/00	
	May	Jun	Jul	Ago	Set	Oct	Nov	Dic	Total	Ene	Feb	Mar	Abr	May	May	Acumula
Maíz Amiláceo	1	2	2	81	283	208	109	208	894	15	8	3	5	0	-100	19
Maíz Amarillo	12	16	37	17	9	3	8	0	102	0	2	5	6	1	-92	-67
Papa	9	2	1	74	102	154	148	35	525	85	29	11	6	3	-67	-10
Yuca	0	0	0	2	1	0	0	0	3	0	0	0	0	1	100	100
Trigo	0	0	0	0	8	4	3	11	26	52	49	23	8	1	100	-4
Cebada Grano	2	0	0	0	2	11	26	11	52	92	65	38	8	0	-100	12
Haba	40	24	36	29	24	53	44	0	250	10	19	17	23	0	-100	100
Cebolla	2	1	2	4	5	6	0	6	26	2	2	2	2	3	50	57
Alfalfa	6	0	0	0	0	1	0	0	7	10	0	0	6	5	-17	100
Palto	1	0	0	0	1	0	0	0	2	0	0	0	0	0	-100	-100
Manzano	0	0	0	0	0	0	0	0	0	0	0	0	0	0	0	100
Vid	0	0	0	2	2	0	0	0	4	0	0	0	0	0	0	100
Olive	0	0	0	7	6	2	0	0	15	0	0	0	0	0	0	0
Chirimoyo	0	0	0	0	0	0	0	0	0	0	0	0	0	0	0	0
Damasco	0	0	0	0	0	0	0	0	0	0	0	0	0	0	0	-100
TOTAL	73	45	78	216	443	442	338	271	1906	266	174	99	64	14	-81	-10

FUENTE: Ministerio de Agricultura

DEPARTAMENTO DE MOQUEGUA: PRODUCCION MINERA**(T.M.)**

	2000									2001					Var. % 01/00	
	May	Jun	Jul	Ago	Set	Oct	Nov	Dic	Total	Ene	Feb	Mar	Abr	May	May	Acumula
Concentrado de Cobre	14823	16429	15559	15359	17799	15481	15910	14655	126015	15447	11437	13750	13364	13274	-10	-2

ELABORACION: BCRP, Suc Arequipa - Sección Estudios Económicos

DEPARTAMENTO DE MOQUEGUA: PRODUCCION PESQUERA**(T.M)**

	2000									2001					Var. % 01/00	
	May	Jun	Jul	Ago	Set	Oct	Nov	Dic	Total	Ene	Feb	Mar	Abr	May	May	Acumu
Harina	3388	2764	69	46	9	0	6	996	7278	30589	11228	1386	574	1325	-61	-16
Aceite	877	746	10	2	0	0	0,2	324	1959,2	17	1659	189	69	225	-74	-45
Conservas (cajas)	87	14828	10245	58	41	0	1667	4300	31226	4630	691	225	5913	12480	14245	530

FUENTE: Ministerio de Pesqueria

DEPARTAMENTO DE MOQUEGUA: EXTRACCION DE ESPECIES HIDROBIOLÓGICAS

(T.M.)

ESPECIES	2000								2001					Var.%01/00	
	May	Jun	Jul	Ago	Set	Oct	Nov	Dic	Ene	Feb	Mar	Abr	May	May	Acumula
CONSUMO HUMANO DIRECTO	732	795	729	676	351	382	556	942	961	590	456	529	503	-31	2
Fresco	435	316	375	483	296	382	538	753	783	552	451	318	157	-64	-15
Conservas	294	476	344	193	55	0	18	178	136	17	4	24	245	-17	46
Congelado	3	3	10	0	0	0	0	8	42	21	1	187	101	3267	8700
Seco	0	0	0	0	0	0	0	3	0	0	0	0	0	0	0
CONSUMO HUMANO INDIRECTO	19622	10811	41	0	0	0	0	5102	138003	45723	5641	2175	4715	-76	-42

FUENTE: Ministerio de Pesquería

DEPARTAMENTO DE MOQUEGUA: ARRIBO DE TURISTAS NACIONALES Y EXTRANJEROS

	2000									2001					Var. % 01/00	
	May	Jun	Jul	Ago	Set	Oct	Nov	Dic	Total	Ene	Feb	Mar	Abr	May	May	Acumula
NACIONALES	5524	5531	5788	5062	4916	4773	4906	4804	41304	5787	5842	5658	4496	4843	-12	-15
EXTRANJEROS	383	415	386	310	232	426	375	783	3310	795	958	306	508	254	-34	25
TOTAL	5907	5946	6174	5372	5148	5199	5281	5587	44614	6582	6800	5964	5004	5097	-14	-12

FUENTE: Ministerio de Industria y Turismo

DEPARTAMENTO DE MOQUEGUA: COMERCIO EXTERIOR

	2000								2001					May 01/00		Acumulado			
	May	Jun	Jul	Ago	Set	Oct	Nov	Dic	Ene	Feb	Mar	Abr	May	Flujo	Var %	2000	2001	Flujo	Var %
EXPORTACIONES FOB	52589	61119	49706	46197	77656	67295	98969	64027	45785	58924	173574	42365	56082	3493	7	257450	376730	119280	46
TRADICIONALES	52193	60767	49227	46038	76967	67078	98831	63705	45412	58267	172307	42114	55917	3724	7	256084	374017	117933	46
Agropecuario	0	0	0	0	0	0	0	0	0	0	0	0	0	0	0	0	0	0	0
Pesquero	2884	2239	4338	757	616	77	311	934	608	3434	15401	4764	787	-2097	-73	25325	24994	-331	-1
Minero	49309	58528	44889	45 281	76351	67001	98520	62771	44804	54833	156890	37350	55115	5806	12	230759	348992	118233	51
Petroleo y Derivados	0	0	0	0	0	0	0	0	0	0	16	0	15	15	0	0	31	31	100
NO TRADICIONALES	396	352	479	159	689	217	138	322	373	657	1267	251	165	-231	-58	1366	2713	1347	99
Agropecuario	64	255	344	29	180	59	90	132	77	195	484	133	0	-64	0	667	889	222	33
Textiles	0	0	0	0	19	0	0	0	0	0	0	1	0	0	0	211	1	-210	-100
Pesquero	0	0	0	0	0	0	0	41	41	0	41	0	40	40	0	0	122	122	100
Mineral no Metálico	0	0	0	0	0	0	2	0	0	0	0	0	0	0	0	115	0	-115	-100
Siderurgico	15	12	0	0	120	0	0	75	0	79	79	1	0	-15	0	17	159	142	835
Metal Mecánico	136	0	0	0	246	0	0	0	0	0	24	97	25	-111	-82	175	146	-29	-17
Químico	181	85	135	130	99	137	21	74	255	383	639	19	100	-81	-45	181	1396	1215	671
Pielés y Cueros	0	0	0	0	0	21	0	0	0	0	0	0	0	0	0	0	0	0	0
Artesanía	0	0	0	0	0	0	0	0	0	0	0	0	0	0	0	0	0	0	0
Diversos	0	0	0	0	25	0	25	0	0	0	0	0	0	0	0	0	0	0	0
														0	0				
IMPORTACIONES CIF	10128	8229	9972	6088	5819	6576	14528	6884	7031	5963	9500	11188	11810	1682	17	66615	45492	-21123	-32
Bienes de Consumo	503	372	473	363	343	330	350	323	472	489	292	267	394	-109	-22	2230	1914	-316	-14
Bienes intermedios	4807	1613	3394	2128	2214	1847	6172	2547	2312	2943	2883	1588	3431	-1376	-29	16013	13157	-2856	-18
Bienes de Capital	4818	6244	6105	3597	3262	4399	8006	4014	4247	2531	6325	9333	7985	3167	66	48372	30421	-17951	-37

FUENTE: Aduana Ilo

DEPARTAMENTO DE MOQUEGUA: RECAUDACION FISCAL (SUNAT)

	2000									2001					Var.% 00/99	
	May	Jun	Jul	Ago	Set	Oct	Nov	Dic	Total	Ene	Feb	Mar	Abr	May	May	Acumula
ING. TRIBUTARIOS	661	273	318	266	397	343	254	311	2823	257	210	199	218	150	-77	-48
RENTA	661	273	318	266	397	343	254	311	2823	257	210	199	218	150	-77	-48
A LA PROD. Y CONSUMO	483	194	241	192	1013	652	144	197	3116	210	430	286	254	377	-22	-4
I.G.V.	423	139	183	134	959	596	88	143	2665	155	375	232	201	323	-24	-3
I.S.C.	0	1	1	1	1	1	1	1	7	1	1	0	1	1	100	0
RUS	60	54	57	57	53	55	55	53	444	54	54	54	52	53	-12	-9
ING. NO TRIBUTARIOS	188	170	148	188	105	76	75	74	1024	108	137	98	93	107	-43	-14
I.E.S.	101	109	93	129	67	50	46	42	637	82	60	59	50	65	-36	-15
MULTAS	14	18	9	9	5	5	8	7	75	8	10	10	16	11	-21	-14
DETNAD	41	13	11	17	9	9	8	7	115	6	4	3	0	1	-98	-82
OTROS	32	30	35	33	24	12	13	18	197	12	63	26	27	30	-6	28
DEROGADOS	0	0	0	0	0	0	0	0	0	0	0	0	0	0	0	0
															0	
TOTAL	1332	637	707	646	1515	1071	473	582	6963	575	777	583	565	634	-52	-26

FUENTE: SUNAT

DEPARTAMENTO DE MOQUEGUA: DEPOSITOS EN EL SISTEMA FINANCIERO

(Saldo en miles de nuevos soles)

ENTIDADES FINANCIERAS	2000								2001				
	May	Jun	Jul	Ago	Set	Oct	Nov	Dic	Ene	Feb	Mar	Abr	May
I. SISTEMA BANCARIO	176797	175407	171879	156774	151016	156228	157704	154179	150732	160342	150449	157073	165285
Continental	12388	15186	13881	12620	10356	11497	12065	10104	10350	12143	10722	10789	10287
Crédito	115157	112922	115840	105697	103087	104985	108198	105534	104682	112464	104532	109376	117482
Interbank	16021	15849	15984	15249	14251	14591	16177	17956	13557	13771	14318	15529	14589
Nación	0	0	0	0	0	0	0	0	0	0	0	0	0
Santander Perú	4317	4263	4370	4586	4270	3022	1362	0	0	0	0	0	0
Trabajo	1345	1180	1199	1396	1348	1430	1496	1224	1257	1212	1258	1320	939
Wiese Sudameris	27569	26007	20605	17226	17704	20703	18406	19361	20886	20752	19619	20059	21988
II. SISTEMA NO BANCARIO	7250	7370	6965	7431	7971	8818	9093	9670	9803	10888	10941	11612	10457
C.M.A.C.	7233	7363	6963	7430	7970	8818	9093	9670	9803	10888	10941	11612	10457
Caja Rural del Sur	17	7	2	1	1	0	0	0	0	0	0	0	0
TOTAL (I+II)	184047	182777	178844	164205	158987	165046	166797	163849	160535	171230	161390	168685	175742
Depósitos en M/N	42410	40148	40424	31281	32034	34890	34996	36130	33083	38189	35147	35519	37468
Depósitos en M/E	141637	142629	138420	132924	126953	130166	131801	127719	127452	133041	126243	133166	138274

FUENTE: Entidades Financieras

DEPARTAMENTO DE MOQUEGUA: DEPOSITOS EN EL SISTEMA BANCARIO POR TIPO DE DEPOSITO

(Saldo en miles de nuevos soles)

ENTIDADES FINANCIERAS	2000								2001				
	May	Jun	Jul	Ago	Set	Oct	Nov	Dic	Ene	Feb	Mar	Abr	May
DEPOSITOS A LA VISTA M/N	11373	8125	9464	7875	6851	7997	8437	7504	7254	7434	7292	6838	7833
Continental	808	709	1284	743	936	874	1166	880	1188	1453	1365	1468	1244
Crédito	8064	5350	6223	5508	5014	5395	5901	4809	4394	4175	4397	4115	4488
Interbank	408	468	671	362	537	254	432	479	370	508	671	584	778
Nación	0	0	0	0	0	0	0	0	0	0	0	0	0
Santander Perú	283	269	412	397	166	140	5	0	0	0	0	0	0
Trabajo	166	167	170	174	175	177	179	181	3	1	0	0	0
Wiese Sudameris	1644	1162	704	691	23	1157	754	1155	1299	1297	859	671	1323
DEPOSITOS DE AHORRO M/N	22138	23013	23310	15651	18655	18595	17575	19139	17339	21568	17769	17894	18330
Continental	412	439	432	503	500	440	410	432	409	459	417	513	692
Crédito	15146	15698	16482	9339	13511	12696	11919	12835	11831	16032	13021	12698	12907
Interbank	3620	3832	3624	3332	2272	3061	2984	3311	2050	1926	1732	1697	1745
Nación	0	0	0	0	0	0	0	0	0	0	0	0	0
Santander Perú	420	399	439	450	457	247	63	0	0	0	0	0	0
Trabajo	126	150	111	115	112	100	92	105	152	114	112	128	147
Wiese Sudameris	2414	2495	2222	1912	1803	2051	2107	2456	2897	3037	2487	2858	2839
DEPOSITOS A PLAZO M/N	5564	5384	4635	4604	4939	4912	5183	5398	4754	5196	5964	6717	5296
Continental	193	192	180	195	220	244	246	315	345	379	380	297	306
Crédito	1983	1969	1870	1899	1870	1870	2100	2128	1806	2103	2349	2369	2099
Interbank	1777	1680	1632	1611	1566	1547	1605	1781	1503	1551	1629	2428	1269
Nación	0	0	0	0	0	0	0	0	0	0	0	0	0
Santander Perú	177	177	176	177	175	98	64	0	0	0	0	0	0
Trabajo	489	459	514	479	467	501	513	512	511	518	543	591	617
Wiese Sudameris	945	907	263	243	641	652	655	662	589	645	1063	1032	1005
DEPOSITOS EN M/E	137723	138884	134472	128644	120569	124724	126509	122136	121385	126145	119424	125108	131844
Continental	10976	13846	11986	11178	8699	9939	10243	8478	8408	9852	8560	8511	8045
Crédito	89964	89905	91266	88952	82692	85023	88278	85762	86651	90153	84765	89432	95938
Interbank	10216	9868	10057	9944	9875	9730	11156	12384	9634	9786	10286	10820	10796
Nación	0	0	0	0	0	0	0	0	0	0	0	0	0
Santander Perú	3437	3418	3343	3562	3472	2537	1230	0	0	0	0	0	0
Trabajo	564	404	404	628	594	652	712	424	591	580	603	1199	174
Wiese Sudameris	22566	21443	17416	14380	15237	16843	14890	15088	16101	15774	15210	15146	16891
TOTAL	176797	175407	171879	156771	151016	156228	157704	154178	150732	160343	150449	158419	165285
Continental	12388	15186	13881	12620	10356	11497	12065	10105	10350	12143	10722	10789	10287
Crédito	115157	112922	115840	105697	103087	104985	108198	105534	104682	112464	104532	109376	117482
Interbank	16021	15849	15984	15249	14251	14591	16177	17956	13557	13771	14318	15529	14589
Nación	0	0	0	0	0	0	0	0	0	0	0	0	0
Santander Perú	4317	4263	4370	4586	4270	3022	1362	0	0	0	0	0	0
Trabajo	1345	1180	1199	1393	1348	1430	1496	1222	1257	1213	1258	2666	939
Wiese Sudameris	27569	26007	20605	17226	17704	20703	18406	19361	20886	20752	19619	20059	21988

FUENTE: Entidades Financieras

DEPARTAMENTO DE MOQUEGUA: DEPOSITOS EN EL SISTEMA NO BANCARIO SEGÚN TIPO DE DEPOSITO

(Saldo en miles de nuevos soles)

ENTIDADES FINANCIERAS	2000							2001				
	May	Jun	Jul	Ago	Set	Oct	Dic	Ene	Feb	Mar	Abr	May
DEPOSITOS DE AHORRO M/N	1679	1797	1135	1273	1447	1480	2088	1606	1847	1972	1990	1858
Caja Municipal	1673	1791	1133	1272	1446	1480	2088	1606	1847	1972	1990	1858
Caja Rural del Sur	6	6	2	1	1	0	0	0	0	0	0	0
DEPOSITOS A PLAZO M/N	1656	1826	1881	1878	1901	1904	1999	2130	2146	2150	2077	2101
Caja Municipal	1656	1826	1881	1878	1901	1904	1999	2130	2146	2150	2077	2101
Caja Rural del Sur	0	0	0	0	0	0	0	0	0	0	0	0
DEPOSITOS EN M/E	3915	3746	3948	4280	4623	5434	5583	6066	6896	6819	7545	6499
Caja Municipal	3904	3745	3948	4280	4623	5434	5583	6066	6896	6819	7545	6499
Caja Rural del Sur	11	1	0	0	0	0	0	0	0	0	0	0
TOTAL	7250	7369	6964	7431	7971	8818	9670	9802	10889	10941	11612	10458
Caja Municipal	7233	7362	6962	7430	7970	8818	9670	9802	10889	10941	11612	10458
Caja Rural del Sur	17	7	2	1	1	0	0	0	0	0	0	0

FUENTE: Entidades Financieras

DEPARTAMENTO DE MOQUEGUA: COLOCACIONES EN EL SISTEMA FINANCIERO

(Saldo en miles de nuevos soles)

ENTIDADES FINANCIERAS	2000								2001				
	May	Jun	Jul	Ago	Set	Oct	Nov	Dic	Ene	Feb	Mar	Abr	May
I. SISTEMA BANCARIO	84981	81371	76498	66151	62475	58256	69131	78597	72121	73868	72539	73409	92092
Continental	12965	12703	12368	11827	12197	12225	11813	11424	12276	13309	12061	12056	11447
Crédito	36704	37613	35840	27375	20706	20976	20314	20214	25376	30342	30725	31695	28743
Interbank	11795	9910	8730	7596	7787	7792	7742	7691	7462	7810	7593	7703	29659
Nación	0	0	0	0	0	0	0	0	0	0	0	0	0
Santander Perú	8574	8283	8159	7938	7679	7620	7441	0	0	0	0	0	0
Trabajo	3114	3095	3137	3184	3227	3222	3244	3230	3113	3046	3083	3026	3030
Wiese Sudameris	11829	9767	8264	8231	10879	6421	18577	36038	23894	19361	19077	18929	19213
II. SISTEMA NO BANCARIO	9013	12431	13850	15394	16822	18216	18714	19447	19949	20446	20312	20739	21514
Caja Municipal	8995	8518	9533	10459	11535	12621	13040	13471	13600	13878	14595	14680	15592
Caja Rural del Sur	18	18	17	17	17	17	6	0	0	0	0	0	0
Edpymes		3895	4300	4918	5270	5578	5668	5976	6349	6568	5717	6059	5922
TOTAL (I+II)	93994	93802	90348	81545	79297	76472	87845	98044	92070	94314	92851	94148	113606

FUENTE: Entidades Financieras

DEPARTAMENTO DE MOQUEGUA: SALDO DE COLOCACIONES DEL SISTEMA BANCARIO POR SECTORES ECONOMICOS

(en miles de nuevos soles)

ENTIDADES FINANCIERAS	2000								2001				
	May	Jun	Jul	Ago	Set	Oct	Nov	Dic	Ene	Feb	Mar	Abr	May
Agropecuario	2271	2346	2248	1792	1268	1349	1324	1230	3055	1641	2061	2107	2181
Pesca	24749	23323	21901	19262	18626	18008	16054	16852	13304	20482	18485	18796	38859
Industria	5900	5773	5474	4499	3855	3650	3574	4456	2000	4552	5334	5031	4145
Mineria	64	63	0	0	0	0	0	0	87	335	0	0	0
Comercio	14290	13911	13071	10632	9410	8882	10081	12224	13395	10577	11367	11914	11434
Construcción	3382	3274	3066	2513	2255	23152	2325	2290	1214	2174	2395	2492	2810
Transportes	3173	3211	3106	2383	1844	1843	1783	1551	56	59	2580	2742	2691
Ss.Público	557	580	549	487	440	651	538	538	594	499	530	605	589
Diversos	30595	28890	27083	24583	24777	21721	33452	39456	38416	33549	29787	29722	29383
TOTAL	84981	81371	76498	66151	62475	79256	69131	78597	72121	73868	72539	73409	92092

FUENTE: Instituciones Financieras

DEPARTAMENTO DE MOQUEGUA: RELACION COLOCACIONES/DEPOSITOS DEL SISTEMA FINANCIERO

ENTIDADES FINANCIERAS	2000								2001				
	May	Jun	Jul	Ago	Set	Oct	Nov	Dic	Ene	Feb	Mar	Abr	May
I. SISTEMA BANCARIO	0,48	0,46	0,45	0,42	0,41	0,37	0,44	0,51	0,48	0,46	0,48	0,47	0,56
Continental	1,05	0,84	0,89	0,94	1,18	1,06	0,98	1,13	1,19	1,10	1,12	1,12	1,11
Crédito	0,32	0,33	0,31	0,26	0,20	0,20	0,19	0,19	0,24	0,27	0,29	0,29	0,24
Interbank	0,74	0,63	0,55	0,50	0,55	0,53	0,48	0,43	0,55	0,57	0,53	0,50	2,03
Nación													
Santander Perú	1,99	1,94	1,87	1,73	1,80	2,52	5,46	0,00	0,00	0,00	0,00	0,00	0,00
Trabajo	2,32	2,62	2,62	2,28	2,39	2,25	2,17	2,64	2,48	2,51	2,45	2,29	3,23
Wiese Sudameris	0,43	0,38	0,40	0,48	0,61	0,31	1,01	1,86	1,14	0,93	0,97	0,94	0,87
II. SISTEMA NO BANCARIO	1,24	1,69	1,99	2,07	2,11	2,07	2,06	2,01	2,03	1,88	1,86	1,79	2,06
Caja Municipal	1,24	1,16	1,37	1,41	1,45	1,43	1,43	1,39	1,39	1,27	1,33	1,26	1,49
Caja Rural del Sur	1,06	2,57	8,50	17,00	17,00	0,00	0,00	0,00	0,00	0,00	0,00	0,00	0,00
Edpymes													
TOTAL (I+II)	0,51	0,51	0,51	0,50	0,50	0,46	0,53	0,60	0,57	0,55	0,58	0,56	0,65

FUENTE: Entidades Financieras

DEPARTAMENTO DE MOQUEGUA: COEFICIENTE DE CARTERA PESADA DEL SISTEMA FINANCIERO 1/

(Información preliminar sujeta a reajuste)

ENTIDADES FINANCIERAS	2000								2001				
	May	Jun	Jul	Ago	Set	Oct	Nov	Dic	Ene	Feb	Mar	Abr	May
I. SISTEMA BANCARIO	18,09	18,68	20,26	19,46	20,46	21,93	22,53	16,33	13,28	11,30	11,70	12,00	9,43
BANCA CORPORATIVA	18,69	19,32	21,03	20,33	21,46	23,08	23,53	16,93	13,78	11,68	12,12	12,41	9,68
Continental	13,57	14,54	18,2	10,34	9,89	10,13	11,57	14,24	13,84	12,01	13,41	14,67	15,46
Crédito	25,57	23,93	23,36	30,01	32,4	32,52	34,53	31,69	28,15	20,27	19,71	16,54	19,47
Interbank	15,04	18,96	22,13	9,22	8,97	9,10	8,44	8,39	8,55	6,35	9,12	13,39	2,47
Santander Perú	11,93	11,39	11,22	14,37	28,54	33,83	16,93	0	0	0	0	0	0
Wiese Sudameris	11,49	14,90	23,66	18,5	17,52	20,99	17,87	11,33	0,12	0,14	0,27	3,67	2,71
BANCA DE CONSUMO	2,34	2,89	2,88	2,92	2,23	2,82	2,91	2,84	2,92	3,04	3,02	3,07	3,13
Trabajo	2,34	2,89	2,88	2,92	2,23	2,82	2,91	2,84	2,92	3,04	3,02	3,07	3,13
II. SISTEMA NO BANCARIO	4,76	4,59	4,25	4,44	4,86	4,6	3,23	3,25	4,19	5,20	4,46	4,10	3,72
Caja Municipal	3,66	3,40	3,36	2,93	3,62	3,53	2,65	2,17	2,21	2,74	2,43	2,88	2,66
Caja Rural del Sur	94,30	100,00	100,00	100,00	100,00	100,00	100,00	0	0	0	0	0	0
Edpymes		6,75	5,81	7,34	7,34	8,52	4,44	5,8	8,41	10,41	9,62	7,06	6,53
TOTAL (I+II)	16,73	16,81	17,81	16,63	17,15	17,80	18,42	13,73	11,31	9,98	10,12	10,26	8,35

1/ (colocaciones vencidas + en cobranza judicial) / (total de colocaciones)

FUENTE: Entidades Financieras